

Birnbaumova, Alžběta

Rekonstrukce dvou moravských renesančních zahrad

Sborník prací Filozofické fakulty brněnské univerzity. F, Řada uměnovědná. 1961, vol. 10, iss. F5, pp. [257]-276

Stable URL (handle): <https://hdl.handle.net/11222.digilib/110652>

Access Date: 30. 11. 2024

Version: 20220831

Terms of use: Digital Library of the Faculty of Arts, Masaryk University provides access to digitized documents strictly for personal use, unless otherwise specified.

ALZBĚTA BIRNBAUMOVA

REKONSTRUKCE DVOU MORAVSKÝCH RENEŠANČNÍCH ZAHRAD

Zahrada ve Vyškově

Vyškov byl opevněným sídlem biskupa olomouckého od počátku 13. století. Po r. 1430 byla tvrz přestavěna a na počátku 16. stol. znovuzřízena. Tehdy vznikla na západ od zámku za městskými hradbami zahrada. Víme o tom z dopisu, kterým r. 1509 biskup Turzo zve krále Vladislava k návštěvě Kroměříže a Vyškova a svoje pozvání podporuje výmluvně tím, že nejen v Kroměříži, ale i ve Vyškově je krásná a příjemná zahrada vhodná pro zábavu a pobyt mladého prince Ladislava. Není pochyby o tom, že tato zahrada se dochovala na stejném místě a ve stejných rozměrech až do našich dob.¹

Ačkoli hlavní sídlo biskupské bylo na počátku 17. stol. přeneseno do Kroměříže, přece biskup Karel z Lichtensteina (úřad vykonával v l. 1664—1695), jehož vášní bylo zvelebovat panství, stavět a zřizovat zahrady, nenechal ani Vyškov bez zušlechťujícího zásahu. Negen v Kroměříži, ale i ve Vyškově našel sešlou a již neplodnou středověkou štěpnici mezi městskými hradbami a hospodářským dvorem. Poslal sem své stavitele, zedníky a zahradníky, kteří v krátké době proměnili zahradu v libosad. Uvážíme-li, že zámek byl od r. 1774 používán za vojenskou nemocnici a později za správní budovu arcibiskupství, překvapí nás, že se až na naše dny z vyškovského libosadu tolik zachovalo.

Pro založení zahrady byl zvolen tento chráněný pozemek, který byl na severní straně zvýšen umělým náspem. Tímto zlepšením terénu dostal pozemek polohu pro středověké zahrady obvyklou i tvar, obdélník (zde mírně lichoběžný) s podélnou osou od severu k jihu (resp. jihozápadu), jehož terén se povlnně sklání k jihu, takže je po celý den ozářen sluncem. Ohradni zdi chránily květiny i stromy v ní pěstované nikoli jen před škůdci, ale i před větry a mrazíky. V 16. stol. byla vyškovská zahrada lépe opatrována než kroměřížská. Soudíme tak z toho, že r. 1586 povolal biskup Pavlovský vyškovského zahradníka Daniele, aby přišel do Kroměříže vysadit a vylepšit tamní zahrady. Dovídáme se, že r. 1648 zde byly vysázeny krásné, plodonosné ořechy.²

Karel Lichtenstein počal přestavovat vyškovský zámek r. 1666 pod vedením stavitele Františka Dalberta. Jako kameníci pracovali i zde Augustin Brandt

a Theodosí Seger.³ Práci Segerovou jest snad portál vchodu vedoucího do zahrady od východu, od zámku, který je typický pro ozdobné portály doby Lichtensteinovy. Do vlysu portálu dal biskup zasadit desku s nápísem, opět typického znění:

Informe isto nuper viridarium, novis tum areolis
dispositis, tum ambulacris ductis, excoluit et multiplici
institione (!)
auxit, nitida porticus ac fontanis structura
adornavit Carolus ex comitibus de Lichtenstein
episcopus olomucensis SRI princeps regiae cappellae Bohemiae
commes - 1673

Nad vlysem, neseným dvěma zdvojenými pilastry, je znaková kartuš s lichtensteinským erbem a po stranách koše s ovocem. Portál je zasazen do značně vysoké, asi 5 m dlouhé zdi, která uvnitř zahrady má funkci prospektu hlavní vstupní promenády. Zeď je na obou stranách opatřena římsami a sedlovitě zastřešena. Na vnitřní straně jsou po obou stranách vchodu niky mezi plochými ořímsovanými pilastry. Původně vedl k tomuto hlavnímu vstupu do zahrady dřevěný můstek přes hradební městský příkop. Po zrušení hradeb byl příkop zasypan a můstek zrušen.

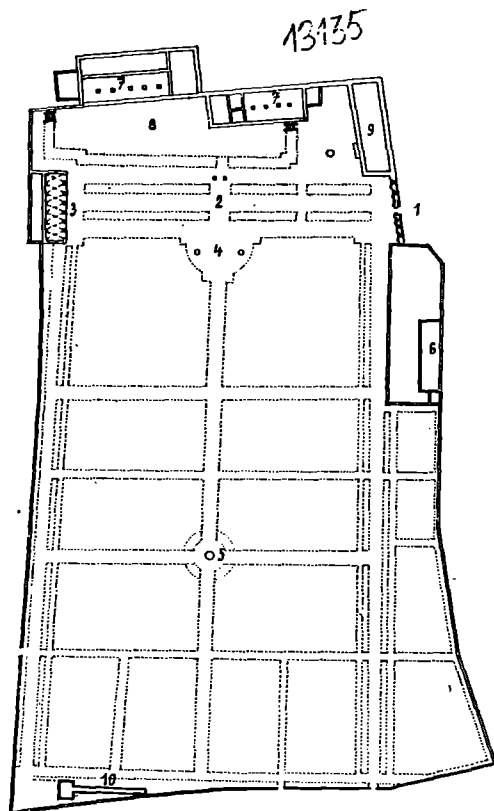
Augustin Brandt tesal patrně ostatní kamenickou výzdobu zahrady, např. balustrádu na loggii a pod. Ve Vyškově pracoval od r. 1667 do své smrti v r. 1671. Zahradníkem zde byl tehdy Belecký a pomocníkem jeho P. Denk, který vyučiv se zde, přešel r. 1672 do Kroměříže.⁴

Architekt biskupův G. P. Tencala posílá Lichtensteinovi dne 26. května r. 1680 z Vídně plány na hřbitov a kasino ve Vyškově („... et cassino avanti il scraglio ...“). Kasino můžeme ztotožnit s loggií. Poslední historická zpráva o zahradě je u F. J. Schwoye (*Topographie vom Markgrathum Mähren II*, str. 441), který r. 1793 píše: „... schlecht unterhaltene Schloss, mit einem itzt ebenfalls vernachlässigten grossen, ehemals schönen Garten.“

Máme však i grafické doklady o vyškovské zahradě. Především kresbu Wernerovu z l. 1730—1740, která jako všechny jeho kresby i při značné nepřesnosti zaznamenává podstatné znaky objektů, které kreslí. Vidíme na ní východní polovinu zahrady po celé délce, bohužel nikoli stranu západní, ve které stojí loggie. Je rozdělena — od doby svého vzniku ve středověku až dodnes — na dvě části: severní ozdobnou, značně větší, a jižní, ve které byla zelinárna a květnice a která zaujímal dolní příčně obdélnou část. Werner zřeksluje tuto skutečnost tím, že kreslí obě části stejně velké. V ozdobné části vidíme okružní cestu lemovanou tvarovanými stromky a příčnou, značně širokou alej, vycházející od hlavního vchodu a vedoucí k loggii. Na severu je zahrada uzavřena budovou a na valu ještě plotem. Podél něho stojí řada stromů, které zde tvoří větrolam.

Ve Státním archívu v Kroměříži je dále uchován plán zahrady v barokní úpravě. Je až z konce 18. stol., nicméně dává přesnou představu jak o první barokní dispozici z l. 1673, tak i o proměně, která nastala — obdobně jako v Kroměříži — za kardinála Schrattenbacha v l. 1711—1738. — Další zakreslení zahrady je na plánu z r. 1826, který byl narýsován podle josefínské indikační skizy. — V červenci r. 1835 nakreslil plán zahrady arcibiskupský inženýr Rittersfeld. Nejmladší je plán vyškovského dvora a zahrady z poloviny 19. stol. (Planquet - Karte vom wischauer Hof).

Vyškovská zahrada leží na pozemku zahrady středověké, jejíž hranice byly jen nepatrně změněny. Mírný sklon terénu k jihu počíná u severního umělého valu a ve dvou třetinách délky se sklání až ke konci srážněji. Jižní hranice naléhá šikmo k oběma stranám bočním, které jdou rovně. Na východě byl při



Plán zahrady ve Vyškově z konce 18. stol.

1. Hlavní vchod z r. 1673. 2. Prospektová a arangerijní hlavní cesta příčná. 3. Loggie z r. 1680.
4. Rondel na hlavní osově cestě s dvěma obelisky. 5. Rondel na křížení hlavní osově cesty a třetí cesty příčné. 6. Skleník a pěstírna ve východním přidaném pruhu. 7. Konírna. 8. Letní jízdárna (scarpierter Garten). 9. Zahradníkův dům. 10. Kuželník.

Lichtensteinově úpravě přidán úzký pruh k vlastnímu obdélníku. Ten však byl v druhé polovině 19. stol. opět odpojen a zastavěn dílnami.

Středověkou úpravu neznáme. Barokní řešení zahrady řídilo se terénem. Horní mírně skloněná plocha byla libosadem, v jižní třetině byla pěstírna. Navzájem byly propojeny hlavní střední osovou cestou, která vycházela na severu od branky v plotě na vrcholu valu a končila teprve u jižní ohradní zdi bez prospektu nebo jiné ukončující motivace. Tato hlavní osová cesta byla prořazena pěti příčnými cestami, z nichž tři byly široké a dvě úzké. Nejširší příčná cesta a zároveň vstupní promenáda byla nahoře na severu, pod břehem valu. Měla širší loggie, kterou dal Lichtenstein postavit proti hlavnímu vchodu při západní ohradní zdi kol r. 1680. Druhá široká příčná cesta protínala libosad uprostřed jeho délky a třetí příčná cesta ho ukončovala a zároveň od něho oddělovala jižní pěstební část. Vzniklo tak šest přibližně čtvercových oddělení. První úzkou příčnou cestou byly rozpuřeny střední čtverce libosadu, druhá příčná cesta dělila záhony v skloněné části pěstební. Vznikly tak dva nejjižnější oddíly, které pak krátké podélné cesty rozdělily ve dva obdélníky po každé straně hlavní osy. Plochu zahrady obcházela cesta obvodová, která oddělovala přičleněný východní pruh. — Schématem zahradní dispozice je tedy pětinasobné křížení cest na hlavní ose a pochází určitě z úprav v době Lichtensteinově. Vidíme je na všech plánech, které máme k dispozici a je dosud znatelné i v terénu.

Za severní hranicí zahrady vedla cesta k hospodářskému dvoru. Při ní stály jezdecké stáje a jízdárna. Mezi nimi a příkrým břehem navršeného valu byla prostora, které se říkalo „skarpierte Garten“ a která sloužila za jízďárnu letní. Zimní jízdárna byla ve větší budově stájí, která měla typický obdélný půdorys, položený hlavní osou od východu k západu. Vjíždělo se do ní z vozové cesty bohatě členěným vchodem na východním průčelí. Letní jízďárnu čili břehovou zahradu, která ležela poměrně hluboko pod umělým valem, lemovaly travnaté břehy na východě i západě. Východní břeh měl výšku umělého valu. U jihovýchodního nároží hlavní stáje byla k druhé ohradní zdi a dovnitř břehové zahrady vestavěna budova druhé, menší stáje pro hřibata. Před jihovýchodním koncem této stáje byly schody, které vedly po svahu východního břehu na dvorek před domem zahradníkovým. Tento dům stojí podélně při východní ohradní zdi zahrady. Na dvorku před ním byla studna uprostřed stromů vysázených do kruhu. — Na vrchol umělého valu vedl z rampové zahrady můstek k brance umístěné na hlavní podélné ose dispozice. Druhý vchod do zahrady vedl tedy z letní jízďárny. Třetí byla branka při jihozápadním nároží domu zahradníkova. — Na západní straně spojují zahradu se dvorem tři vchody; čtvrtý vedl kdysi do kuchyňské zahrady založené těsně pod dvorem. Středem této kuchyňské zahrady šla prodloužená jižní úzká příčná cesta. Jen tato branka je původní. Na ostatní tři branky západní zdi nenavazuje žádná z cest vyznačených na plánu. Avšak v barokní zahradě každý architektonický detail musí se projevit

v celkové dispozici a zejména v dispozici cest. Lze tedy z toho soudit, že tyto branky byly prolomeny z důvodů praktických až později. — Poslední dvě branky jsou v jižní ohradní zdi. Jedna je původní a leží na konci východní obvodové cesty. Druhá byla prolomena později. Zjistili jsme tedy, že jen čtyři vchody jsou původní.

Hlavní východní brána s ozdobným portálem má společnou osu se střední arkádou loggie. Prochází přesně středem mezi severní hranicí, mezi plotem na vrcholu valu a mezi linií, u které počínají záhony nebo špalíry libosadu. Zeď, do které je hlavní brána vsazena a která je na zahradní straně pročleněna arkádami, odpovídá délkou délce loggie. Pohledově tedy tyto dvě architektury spolu korespondovaly. Navzájem je spojovala široká pískovaná promenáda, která zde měla funkci oranžerie. Na ní byly do několika řad rozestavovány oranžové stromky. Na plánu vidíme zakresleno osm úzkých dlouhých záhonů ve dvou podélných řadách. Tato úprava je z doby pökročilého baroka, kdy tvarované stromky byly rozestavovány na travnaté platebandy. Záhony sice neleží zcela symetricky na příčné ose, ale přece tradičně zachovávají formu původních alejových řad.

Obě hlavní architektonické součásti vyškovské oranžerie jsou zachovány. Východní zeď s hlavním vstupem, na západní lici bohatě členěná, končí na severu u jižního hoku zahradníkovy domku, v jehož linii šel i původní plot na vrcholu valu.⁵

Hlavní architekturou zahrady je loggie. Profilace jejích říms je stejná jako profilace římsy prospektové stěny. Je téměř jisto, že obě tyto architektury navrhl Tencala, který byl asi i původcem plánu lichtensteinské úpravy vyškovského libosadu. — Loggie má na průčelí sedm arkád na šesti sloupech a dvou polosloupech při bočních plných stěnách. Sloupy jsou toskánské, nahoře i dole ořímsovane a spočívají na prostých krychlových bazích. Ve cviklech oblouků jsou diamantové špice. Loggie je sklenuta na sedm křížových polí. — Západní vnitřní stěna byla členěna pilastry s římsami a sedmi nikami orámovanými maltovými pásy s klenákem ve vrcholu. (Stejný tvar jako v kroměřížské galerii.) Zachována je jen jedna nika v severozápadním koutě. Stojí v ní socha sv. Maří Magdalény z poloviny 18. stol., která sem byla přenesena v neznámé době. Místo ostatních nik jsou okna, proražená do bytů v domě, který byl k západní stěně loggie přistavěn také v 18. stol. Loggie je zastřešena valbovou střechou, na jejímž okraji je kuželková balustráda přerušovaná pilířky. Celkové vyznění této architektury je hmotné. Kamenická práce souhlasí s pracemi, které provedli Brandt a Seger na kroměřížské galerii. Niky sotva asi byly osazeny sochami.

Na jižním konci prospektové zdi se ohradní zeď lomí k východu a postupuje pak dolů k jihu, zalamující se podle terénu. Původní středověká zeď zahrady šla po linii obvodové cesty. Tato barokní zeď přičlenila k zahradě úzký pozemek východní. Jeho severní třetina byla malou květnicí, ve které byl skleník se dvěma

topeništi, pařeniště a rychlírna v jižním koutě pod skleníkem. Terén se zde prudce skláněl, jak vidíme podle dvou schodišť umístěných mezi jmenovanými částmi. Měl tedy jiný tvar terénu než ostatní zahrada. V části pod skleníkem vidíme zakresleny čtyři oddělení. Na dvě z cest, které je navzájem dělí, navazují obě úzké příčné cesty vlastní zahrady. Další dvě cesty jsou bez průhledů. Je to typické řešení, které počítá s rozmanitostí pohledů z chodeb špalírů.

Severní, největší část zahrady, vlastní libosad, je křížem hlavních cest rozdělen na čtyři mírně lichoběžné oddělení. Na vnějších stranách při obvodové cestě vidíme zakreslen úzký pruh, který naznačuje, že zde bylo zelené loubí, temná chodba, vedoucí souběžně s chodbou světlou, tj. s obvodovou cestou lemovanou rovnými špalíry. Stejnou úpravu vidíme po celé délce východního pruhu i na východní a západní straně záhonů pěstebny. — Loubí nebyla na jižním konci zahrady. Ohradní zeď se zde v půdoryse třikrát lomí a počínajíc od východu, vzdaluje se směrem k jihozápadu stále více od rovné linie, takže zde vzniká trojúhelníkový prostor, který byl zakryt rovnou špalírovou stěnou. V prostoroze za ní byl kuželník. Rovná špalírová stěna vedla i podél západní ohradní zdi. — Ze špalírů jsou dosud zachovány kusy na východní i západní části obvodové cesty. V jižní části byly špalíry zničeny při její proměně na úřednické zahrádky. Tehdy byl vysázen špalír i tam, kde původně nebyl, totiž na třetí široké příčné cestě. Jím byla zahrada panská oddělena od zahrádek. Tento zásah ovšem porušil celistvost prostoru. Starý špalír je lipový, nověji vysazovaný habrový a břevkový.

Dva první čtverce libosadu na severu u promenádní cesty oranžerie byly patrně upraveny jako partery. Severní vnější nároží záhonů měla pravouhlé krátké zálomy. Vnitřní nároží při hlavní osově cestě obloukové výkroje. Zde stály dva dodnes zachované kamenné obelisky. — Za těmito prvními parterovými odděleními šla druhá, široká cesta příčná, která je dosud v terénu dobře patrna. Měla asi čtyři metry šířky. Na její severní straně je nízký břeh, který zvedá a podchycuje vyšší parterové záhony. Pod její jižní stranou klesal terén dolů a byl podchycen opět nízkým břehem. Pod ním leží prostřední čtverec, patrně jako uzavřené zelené komnaty se všech čtyř stran obklopené špalíry, do kterých se vcházelo z cesty osově i z cest obvodních příčnou dělicí cestou. Vnitřky těchto komnat byly zaplněny tvarovanými ovocnými krsky.

Křížení třetí široké příčné cesty s osovou cestou hlavní je zdůrazněno kruhovým rondelem, jehož oblouky utínají jak kouty zelených komnat, tak i kouty obou oddělení jižní části zahrady. Protože se zde terén počíná prudce svažovat, jsou severní úseky kružnice zvednuty břehem, kdežto úseky jižní spadají břehově dolů poměrně dosti hluboko. Na středu tohoto rondelu byl bazén. Zachován není. Na jeho místo byla později dána plastika, ze které se však zachovaly pouze zbytky soklu.

Jižní, pěstební část zahrady byla druhou úzkou příčnou cestou předělena ve

dva nestejně hluboké obdélníky, z nichž jižní, větší, byly opět rozpuřeny od severu k jihu jdoucími podélnými krátkými cestami. Na takto rozdělené ploše byly asi vysázeny jednak štěpy, jednak, na nejspodnějších čtyřech záhonech, květiny.

Proti libosadu kroměřížskému (tzv. Květné zahradě) je vyškovská zahrada útvarem starším. Středověk upravil pozemek navršením valu a zřízením dvou terénních stupňů, které ani v baroku nebyly terasově podezděny, ale ponechány v přírodním břehovém stavu. Projekt Tencalův využil horního méně srážného dílu jako části bosketové a dolní díl upravil jako pěstebnu, obdobně jak tomu je i v libosadu kroměřížském. Tyto dvě části jednak rozdělil a jednak i průhledově spojil půdorysným schématem prostupujících se křížení cest a rozložil symetricky podél hlavní osy čtvercová a obdélníková oddělení.

Plán, který nám zachoval toto raně barokní schéma beze změny, dokumentuje ovšem stav, který zahrada dostala až v druhé čtvrti 18. stol. za Schrattenbacha. Pro tuto úpravu jsou charakteristické obloukové zářezy do vnitřních nároží parteru a postavení dvou obelisků v těchto místech. — Plán byl však pořízen později, patrně až v roce 1780, kdy byl zámek opuštěn, zahrada pustla a kdy se rozhodlo, že jižní svahová část se rozdělí na úřednické zahrádky. Na plánu je totiž naznačeno, kudy povedou ploty. Nejvýhodnější cíp stal se zahradou ředitele, dvě prostřední oddělení zahrádkami účetního a důchodního. Západní cíp zůstal panskou štěpnicí, ze které byl vchod do zelinárny. Zde prolomen nový vchod i do dvora. Tehdy si také důchodní zřídil vchod v jižní ohradní zdi.

Na indikační skice z r. 1826 nacházíme potvrzení té dispozice zahrady, kterou jsme poznali na poprvé publikovanému plánu z l. 1780—90. — R. 1835 nakreslil inž. Rittersfeld plán zahrady, protože měly být provedeny změny v rozdělení úřednických zahrádek, zrušen skleník a jízárna přeměněna na sýpku. Pro zahradu nepřináší tento plán nových poznatků.

Roce 1842 se pomýšlelo na přestavbu zámku. Proto měl být hlavní vstup přeložen až k nároží domu zahradníkovy, zrušena široká cesta prospektová a ponechána pouze úzká cesta po vrcholu valu. Tím byl zrušen i rondelový počátek hlavní osově cesty. Plán přeměn nakreslil opět inž. Rittersfeld a schválil ho tehdejší arcibiskupský stavební rada Antonín Arche. Tyto změny byly provedeny kroně změny první. Toto byl poslední alespoň poněkud rozmyšlený zásah do vyškovské zahrady, která je vřácnou památkou zahradního umění od středověku počínajíc. Od druhé poloviny 19. stol. podléhala zkáze a vandalskému rozkladu, který byl dovršen nedávnou výstavbou cementové ohradní zdi na severu. Má-li být tato zahrada správně rekonstruována, je třeba, aby projektující architekt postupoval podle plánu, který je zde publikován.

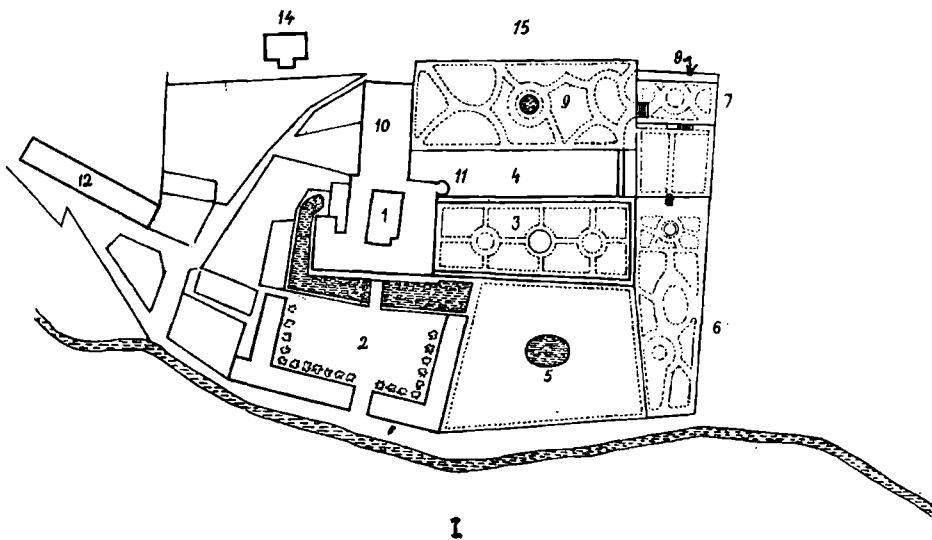
Zahrad a v Lysicích

Zahrad a při zámku v Lysicích je pod tenkým nánosem pozdějších úprav zachovaný příklad poždne renesanční zahrad y. Byla vytvořena podle principů italské terasové úpravy svahových pozemků. Zachoval se zde i objekt zcela unikátní. Současnost jej sice našla už ve formě zkomolené úpravami, nicméně tak, že bychom stavební analýzou dospěli k poznání jeho původního tvaru a účelu, i kdybychom pro to neměli grafický doklad. Je to ochozy obklopené hřiště, které sloužilo ke hrám míčovým a patrně i ke štvanicím, tedy sportům, které pěstoval renesanční a barokní kavalír 16. a počátkem 17. stol.

Na svahu dobře chráněném od severu byla štěpnice a zelinárna již u původní tvrze. K přeměně této rustikální zahrad y v ozdobný sad pročleněný terasami došlo v době Jiřího Březnického z Náchoda, jehož charakterový profil i doba vlády (l. 1608—1634) odpovídá útvaru zahrad y i vzniku hřiště, vestavěného do jejího prostoru podobně jako pražská Míčovna do prostoru zahrad y Královské. Kdyby bylo hřiště vzniklo později, bylo by bývalo postaveno jinde a bylo by mělo jinou než drsnou a téměř primitivní podobu, jaká se dochovala až do přestavby těsně před polov. 19. stol. — Také obora nad zámeckou zahradou, obklopená z větší části dosud původním roubeným plotem z mohutných klád, vznikla v této době a okolnost, že není se zahradou ležící pod ní propojena cestami, je důkazem jejich časného vzniku. V době vyspělého baroka, kdy již působily vzory francouzské, byl by se býval vzájemný poměr zahrad y a obory utvářel zcela jinak,

Zámek v době vzniku zahrad y měl jinou dispozici. Cesta do něho vedla od západu mostem přes vodní příkop, který se táhl i podle ostatních čtyř stran tvrze. Východní část příkopu byla zrušena a zasypána při přestavbě zámku v první třetině 17. stol. při současné stavbě hřiště, které bylo těsně připojeno k nově upravenému východnímu křídlu. Původní středověká štěpnice bývala tímto příkopem od tvrze oddělena. Na západ od zámku, později i před jeho jižním průčelím, byly postupně budovány hospodářské a správní budovy a plochy mezi nimi dostávaly také zahradní úpravy. V době přestavby zámku za Serenyiů v r. 1750 vznikl před jižním průčelím stromy osázený čestný dvůr, uzavřený na jižní straně dlouhou budovou stájí, v jejímž středu byl zřízen vjezd směřující k nové bráně zámecké, přeložené ze západního do jižního křídla. V polovině 18. stol. (Piatí) zabráno pro zahradní účely i trojúhelníkové západní předzámčí. Tehdy zde byly vystavěny dva skleníky, ve kterých se pěstovaly jižní stromy i na tomto vysokém svahu Vysočiny.

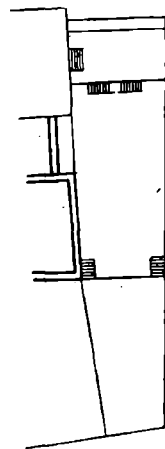
Vlastní zahrad a je dvoudílná. Západní část je plocha staré štěpnice, východní díl byl po délce připojen při úpravě na počátku 17. stol. Důmyslné pročlenění terasami činí pozemek opticky větším. Dispozice je sice již naplněna pohybem, nikoliv však dosud barokním, scelujícím, nýbrž renesančně článkovaným. — Za-



I
Plán zahrady v Lysicích

I. Původní stav do r. 1840.

1. Zámek. 2. Čestný dvůr. 3. Hřiště. 4. Druhá terasa nad hřištěm (menažerie). 5. Zelinárna u pěstírna pod hřištěm. 6. Stěpnice, břehový svah a první terasa ve východní připojené části zahrady. 7. Druhá terasa (kapucínka) ve východní části zahrady. 8. Úzká, třetí terasa ve východní části. 9. Třetí (nejvyšší) terasa nad hřištěm — holandský parter. 10. Divadelní křídlo zámku, v jehož severní části při terase je sala terrena a zahradní salón. 11. Vřetenové schodiště vedoucí do hřiště a na pavlače. 12. Oranžerijní zahrada z 18. století. 14. Koroptvárna. 15. Obora.



II. Dnešní stav teras
po přestavbě hřiště.

Zdola: Dolní část (stěpnice). První terasa. Kapucínka. Úzká terasa

hrada je obklopena ohradní zdí na jižní a východní straně, na západě čestným dvorem a zámek a na severu je ukončena vysokou terasovou zdí. Vstupovalo se do ní branou v jižní ohradní zdi. Tento vstup položený mimo zámek a nutící návštěvníka, aby vyšel i z jeho ohrazení, chce-li navštívit zahradu, je dalším dokladem, že zahrada vznikla v době, kdy ještě u nás trvaly středověké obvyklosti, kdy byl totiž zámek (tvrz) pevností obklopenou valy a příkopy, jejichž strategická uzavřenost nesměla být porušena spojením s mimopevnostním prostorem.

Terén zahrady je rozčleněn na devět ploch, vystupujících nad sebe, z nichž každá je samostatně komponována, má jiné nivó, osázení a účel. Zahrada je tedy individualizovanou skladbou sedmi malých zahrad a dvou prostorů, což je pro renesanční zahradu typické. Východní, mladší díl, stoupá třemi (původně čtyřmi) stupni nad dolní bázi a končí u severní terasy předsunutě výstupkem k jihu. Západní, starší část zahrady má téměř dvojnásobnou šířku a nad dolní bázi tři terasové stupně; na prvním stojí hřiště. — Dnešní stav, kdy lze do zahrady vejít buď z pavlačí hřiště, spojených s komnatami, ze sally terreny, nebo i z čestného dvora, mění původní smysl její středověké oddělenosti od zámku. Pavlač hřiště naléhala sice na západě až na zámecké průčelí, byla však přístupna jedině točitým schodištěm v rondelovém jednopatrovém přístavku u severovýchodního nároží zámku, do kterého se vcházelo z přízemí. (Druhé, gloriétové patro rondelu je až z 19. stol.) Most, který ji spojuje se zahradou dnes, je až z 19. stol.

V kopii z r. 1900 zachoval se velký anonymní pohled na zámek, který je průkaznou pomůckou pro poznání původního stavu. Ervín Dubský z Třebomyslic, kvalitní malíř amatér, podal ve zvětšení spolehlivou kopii tehdy patrně již porušeného a dnes ztraceného originálu se všemi detaily a chybami perspektivy, jak jej vymaloval r. 1779 neznámý provinciální malíř. Můžeme tedy spolehlivě této pomůcky použít. Je ostatně dokumentována plánem lesního areálu lysického, který r. 1810 vypracoval inž. Josef Jan Pelcl, a dochovanými půdorysy stavitele Františka Vašíčka, autora přestavby zámku v l. 1840—1860.

Na všech plánech vidíme, že hřiště bylo obklopeno plnou zevní zdí, za kterou uvnitř obíhal ochoz tvořený na severní straně deseti, na jižní straně osmi dřevěnými nebo zděnými pilíři. Na plánu Pelclově je uvnitř prostoru zakreslen anglický buxusový parter, dochovaný dodnes. Vznikl patrně v době sereniovské přestavby zámku, která sportovním zálibám renesance již neholdovala.

Na pohledu z r. 1779, který zakresluje hřiště se všemi detaily, vidíme, že masívní omítnutá vnější zeď sahala do výše dnešních sloupů. Byla podepřena po délce jižní fronty a na jihovýchodním nároží šesti masívními, zešíkmenými opěráky z lomového zdiva. Ve čtyřech z pěti takto vzniklých polí byla obdélná zamřížovaná okénka. Ve druhém poli od západu vedl při zemi vchod do substrukcí hřiště. Vidíme také, že plná zeď uzavírala prostor i na východní a severní straně. Nad zdmi obíhaly dřevěné pavlače tak jako dnes. Tehdejší solidní tesařská

práce byla vyšší než dnešní truhlářská chodba tyrolského charakteru, módního v době přestavby hřiště. Sedlová střecha byla kryta taškami, dnes má dehtový kryt.

Přeměnu hřiště v sloupový portikus provedl lysický stavitel a rodák F. Vašíček. První jím signovaný, avšak nedatovaný návrh má znaky I. 1840—1850. (Entwurf des Ganges bei dem lisitzer Schlosse — Franz Waschizek, Baumeister.) Vašíček, ponechávaje vnější obezdění, navrhuje postavení arkád pouze vnitřních, nesených dorskými sloupy, a nad nimi pavlač s nižšími, rovněž dorskými sloupky, které nesou sedlovou střechu s taškami. Vidíme tedy, že uzavřenost prostoru měla být zachována. O málo mladší je další, nesignovaný půdorys a nárys úpravy hřiště. (Vidíme na něm, že okna v mezipolích nebyla na středech, že jižní zeď byla dole zešíkmená a že severní zeď byla zcela bez otvorů.) Tentokrát již navrhuje Vašíček stržení hmotné zdi a postavení osmnácti masivních sloupů na kvadratických soklech na dlouhých stranách a na užší, východní straně šest sloupů. Takto upravený spodek nese opět dřevěnou chodbu užší proti dnešním o sílu sloupů, nad kterými měla obíhat pultová stříška. Úplnou novinkou návrhu je, že od severní strany ochozu vede sloupy nesená pavlačová spojka na nejvyšší třetí terasu. Tužkou psané výměry a poznámky nejsou čitelné. Dole vpravo je dosud viditelná část data 48; tím by tento plán byl datován na r. 1848. Definitivní návrh zachován není, je však jisto, že byl dílem F. Vašíčka. Popudem k přestavbě hřiště ve tvarech klasicistních bylo dobové okouzlení antikou. Z něho vznikla zde, v odlehleém koutě Vysočiny, nápodoba sloupového portiku vytvořená ovšem málo citlivou rukou venkovského stavitele. Tak jako hřiště je i tento portikus kuriosum.

Půdorysně je hřiště mírně lichoběžným obdélníkem. Východní boční strana se vychyluje asi o devět stupňů od kolmice. Severní strana má proto 18, jižní jen 17 sloupů. Obě nároží východní tvoří čtyři pilíře na obdélné základně a šifce sloupořadí pravouhle k sobě přilehlé. Jsou v nich arkádové otvory s terakotovými vázami z poslední úpravy v r. 1884. — Dorské sloupy, zděné a silně omítnuté, spočívají na krychlových bázích. Dřevěná pavlač nad nimi s dvěma altánovými přístřešky u dveří, prolomených ze zámeckých pokojů I. patra teprve při přestavbě portiku, je pro svou tyrolskou úpravu dokladem nevkusy minulého století. — Buxusový anglický parter v prostoře portiku má po délce tři kruhová pole, ke kterým se připínají obdélné záhony s nárožními kolem kruhových středů zaoblenými. Na středním kruhu je kamenný barokní bazén, jehož vodotryskem je socha tritona dujícího do lastury.

Hřiště na první terase staré části zahrady má průčelní linii v lici jižního průčelí zámku. — Terén zde stoupal svažově, ale plocha hřiště musela být rovná. Proto byla z odkopávky navržena druhá nízká terasa za hřištěm. Vznikla tak úzká, dlouhá prostora za kompaktní zdi hřiště, uzavřená na severu mohutnou zdí třetí terasy, která je stejně vysoká jako zdi hřiště. Tato prostora, podobná hlubokému

příkopu, byla od východu uzavřena rovněž kompaktní zdí, proměněnou při přestavbě hřiště na portikus, rovněž v dvojité sloupořadí. Na západě prostora končí u křídla, postaveného v 19. stol., ve kterém bylo divadlo. — Původně byl i na severní straně zámku vodní příkop. Ten byl vypuštěn v době zřizování renesanční zahrady. Tudy byl jediný příchod do prostory, která byla velmi vhodná pro zřízení menažerie. Zde byly patrně klece s dravými zvířaty určenými ke štvanicím. — Po přestavbě hřiště na portikus, byla tato prostora osázena anglickým parterem, jehož zbytky se zachovaly.

Lysická renesančně koncipovaná zahrada jeví se, jak řečeno a jak zdůrazňujeme, jako mosaiková složenina ploch. Na každé terase, na každé ploše mohl zahradník — pěstitel — ukázat rozmanitost své fantazie a umělost svých kulturních a estetických zálib.

Vstupním prostranstvím byla zelinárna a pěstírna na nejnižší části a úrovni původní středověké štěpnice pod hřištěm. Její pozemek je opět mírný lichoběžník. Od západu vniká do ní v délce asi tři metrů dosud zachovaný jižní vodní příkop, na který zde navazovalo jeho východní, zrušené rameno. Na jihu je zelinárna uzavřena ohradní zdí, na jejímž středu byla brána, jediný vstup do zahrady. Na východě i západě ohražovaly prostoru plaňkové ploty se zděnými pilíři. Po úpravě čestného dvora před zámkem, tedy na západní straně, byl zrušen jižní středový vchod a v jihozápadním koutě u stájí, které uzavřely čestný dvůr, zřízen vjezd pro povozy. — Bránka pro pěší vstup do zahrady z čestného dvora byla zřízena v plotě na příčné osově cestě zelinárnou a končila u branky v plotě východním. Na pilířích obou branek stály vázy.

Vnitřní prostor zelinárny byl rozdělen křížem osových cest na čtyři pole, opět rozpuštěných podélnými cestami od severu k jihu. Na křížení hlavních cest stála šestiboká besídka s jehlanovou střechou. Zeleninové záhony na všech čtyřech úsecích plochy byly kladeny šikmo (stromkově) k vnitřním půlčím cestám. Takto upravená, byť užilková zahrada, byla velmi estetickým celkem. — Na konci 18. stol. byla tato úprava změněna tak, že zeleninové záhony omezeny na část pod hřištěm a ostatní plocha proměněna v trávník, obklopený stromy ze čtyř stran. Stalo se tak asi současně s prodloužením východního křídla stájí, které nahradily z této strany plaňkový plot.

Naposled byl tento prostor proměněn v polovině 19. stol. Dostal parkovou přírodní úpravu a na jeho středu vyzděn hrubý, hluboký, oválový bazén, ke kterému přeneseny čtyři barokní sochy ze severní terasy. Socha mouřenína a Neptuna s delfínem stojí u bazénu dosud. Třetí socha Ariadny s plody a klubkem v rukách, silně poškozená, je uložena ve vstupní loggii. Čtvrtá socha, Chronos, stojí na severní terase, ale nikoli na správném místě. — Tuto úpravu provedl F. Vašíček, který tehdy také postavil před severní průčelí prodloužených východních stájí ozdobnou loggii se třemi průčelnými a jednou boční (východní) arkádou, kterou se nyní vchází do zahrady z čestného dvora. Za nosiče arkád použil čtyř rene-

sančních kamenných toskánských sloupů z původních nádvorních galerií zámku. Mezi sloupy vsadil gotizující železný plot, takže loggie je zároveň vyhlídkovým pavilónem nad koncem vodního příkopu. Vnější je dekorován šesti terakotovými figurálními terči umístěnými ve cviklech arkád. Patro nad loggií je až z druhé přestavby východního křídla stájí z r. 1884—1885. Při těchto úpravách byl zrušen i plot mezi zelinárnou a s ní sousedící východní štěpnicí (viz níže), takže obě prostory splynuly v jedno; tím byla porušena původní úmyslná samostatnost obou prostorů.

Hříště a menażerie tvořily rovněž samostatnou složku, vydělitelnou z celkové dispozice. Totéž platí o nejvyšší části starého pozemku zahrady, o třetí terase. Její plocha, vysoko zvednutá terasovou zdí, je nejslunnější a ze všech stran pečlivě chráněné místo, na kterém byl od doby vzniku renesanční zahrady až do konce 18. stol. pěstován holandský parter. Plocha terasy je obdélná. Na jihu ji lemuje balustráda, která až do posledních úprav měla plnou vyzdívku. Na západě zasahuje plocha terasy asi do třetiny severní zámecké fasády. Zde končí u sally tereny. Na severu ji obkličuje poslední, nejvyšší terasová zeď, vestavěná do kopce obory. Tato terasa má na obou koncích, západním i východním, široké risalitové výstupky. Východní výstupek tvoří kout, ve kterém jsou dveře a schody v hloubce násypu, jimiž se vychází do obory a na vyhlídkovou plošinu nad zdí. Od jihozápadního nároží tohoto výstupku jde k jihu balustráda přerušovaná vchodem na úzkou vrcholovou terasu nad Kapucínkou a schodištěm uprostřed délky, kterým se do Kapucínky sestupuje (viz níže).

Ještě na pohledu z r. 1779 vidíme zde úpravu holandského parteru, jehož kompoziční princip záležel v tom, že záhony lemované a i uvnitř rozdělované nízkými plůtky z buxusu i jiných dřevin na různé obrázce, jsou osázeny trávnikem, do kterého se vsazují cibulovité a oddenkové rostliny, šířené po Evropě holandským exportem. Parter založený takto v době vzniku renesanční zahrady byl obnoven při úpravách v l. 1730—1740, kdy se holandské zahrady opět staly módou. — Na středu terasy byla šestiboká dřevěná arkádová besídka s jehlanovou střechou. Po jejích stranách se rozbíhaly dlouhé, podélné záhony, uprostřed délky trojúhelníkově vykrojené z obou stran. Na úhlech těchto trojúhelníků a ve všech čtyřech vnějších nárožích byly tvarované stromky. — Holandská úprava byla zrušena na konci 18. stol. a nahrazena na celé ploše trávnikem, kolem něhož obíhala okružní cesta. Na místo besídky byl přenesen barokní kruhový bazén s vodotryskem, sestaveným z profilované kuželky, lasturové mísy a sochy nymfy s rybou v ruce. Ze čtyř koutů trávniku sbíhají se k bazénu hadovitě vinuté cesty.

Uvádí se, že při přestavbě zámku za Serenyiů (1730—1740) byla zahrada ozdobena dvaadvaceti sochami. Protože se zachovaly i čtyři trosky renesančního plastického doplnění zahrady, je v ní nyní dvacet šest soch. Nejstarší, renesanční, jsou dvě velmi opršelé, plošně pojaté vázy, dekorované rohy hojnosti, a dvě poprsí vojínů, rovněž plošně tesané. Tyto plastiky, nejspíše sestavené — (vázy,

jsou použity jako sokly pro poprsí) — stojí v krajních výklencích nejvyšší poslední terasové zdi. Jsou zbytkem původní sochařské výzdoby balustrády této zdi.

V době úprav v l. 1730—1740 bylo pořízeno nově především osm soch božstev a heroů, z nichž ani jedna nestojí na místě původním. Jsou hrubě pracovány v některé provinciální dílně a slohově opožděny. Tři z nich jsou nyní dole v bývalé zelinárně a u bazénu. Čtvrtá, Chronos, stojí nyní v jihovýchodním rohu holandské zahrady. Sochy Dia, Marse, Herkula a neurčitelného heroa jsou umístěny na balustrádě mostu, vedoucího přes příkop do zámecké brány. Původně tvořily tyto sochy řadu postavenou před nejvyšší terasovou zeď v holandské zahradě, jak ukazuje pohled z r. 1779. Zároveň však na tomto pohledu vidíme i čtyři sochy na balustrádě mostu. Bylo by tedy muselo být pořízeno nikoliv osm, ale dvanáct soch v životní velikosti.

Další skupinou plastik je dvanáct trpaslíků alegorizujících měsíce. Jsou s pře-dešlými současné, ale mají dobrou uměleckou úroveň. Mají živý pohyb a humorný výraz tváří. Stojí na obvyklých soklech s římsami, nikoliv však na svém původním místě, tj. na balustrádě severní terasy. Byly pro ně do lomového zdíva nejvyšší terasové zdi vyhloubeny výklenky, do nichž byly přeneseny v druhé polovině 19. stol.

Uprostřed severní zdi byla v téže době vyhloubena do terasy valeně zaklenutá grotta, dlážděná dláždami s erbem Dubských. Před zadní stěnou grotty je socha Flory, litá z cínu, a železné podstavce na rostliny. (Jiná cínová socha z vodotrysku, pocházející z téže dílny a doby, tj. l. 1884—1885, je uložena v tyrolském pavilónu, postaveném tehdy v zelinárně.) — Po stranách grotty jsou, počínajíc od západu, v nikách tyto sochy: 1. Renesanční poprsí vojína, postavené na váze. 2. Leden, mužská figura (sokl 180 cm, figura 90 cm) v kožešinové čepici a rukávniku. 3. Únor — mužík v beranici drží v ruce sekerku na led. 4. Březen — zahradník s rýčem. 5. Duben — zahradník s věncem květin. 6. Květen — žena s máselnicí. 7. Červen — sedlák s kosou. 8. Červenec — mužík držící raka. 9. Srpen — žnec se snopem obilí. 10. Září — mužík s košem ovoce. 11. Říjen — mužík s hroznem. 12. Listopad — mužík s cepem. 13. Prosinec — kuchař s mísou s jelyty. 14. Poprsí vojína, stojící na váze.

Zbývající dvě plastiky do udávaného počtu dvaadvaceti jsou vodotryskové sochy v obou bazénech. Na původním místě je bazén uprostřed hřiště. Druhý bazén, přenesený do holandské zahrady, býval snad dolé ve štěpnici.

Na západě, jak řečeno, je holandský parter uzavřen výstupkem terasy a sallou terrenou. Byla několikrát přestavěna a poslední tvar dostala v polovině 19. stol. od F. Vašíčka, jehož dílem je i oválný zahradní salón, který přiléhá k její západní stěně. — Starou tříarkádovou, valbou zastřešenou sallu terrenu zaznamenala Karolina Dubská z Třebomyšlic (1792—1835) na svém amatérském pohledu na Lysice, malovaném r. 1824. — Vašíčkova nová salla terrena má zastřešení rovné.

Jižním bokem přiléhá k severní přístavbě divadelního křídla zámku a po její ploché střeše jde se přímo z druhého patra zámku do obory. Okraj její je lemován balustrádou s terakotovými kuželkami. — V průčelí má tři široké arkády na pilířích. Na severu je krátká spojovací vyzdívka (mezi sallou terrenou a výstupkem), ve které je nahoře nika s terakotovou vázou a pod ní vchod do průchodu v hloubce terasy, který byl zřízen před r. 1800 již u bývalé sally terreny. — Uvnitř je sklenuta na tři mělké křížové klenby. Uprostřed západní strany je vchod do salónu, na jižní straně vchod do divadelního křídla zámku. Nad těmito dveřmi je vápennými barvami na omítce frakturou psaný nápis: „David, der heilig ist, Salomon, der Weise ist, Absolon, der . . . ist, Samson, der stark ist, — diese vier zu alle Frist, werden betrogen durch Weiber List — 1666.“ Nad dveřmi do salónu je nápis: „Je höher die Glöcken — je schöner Gelaut — je weit die Preussen — je grösser die Freud — 1866.“ — Data nápisů obsahují patrně data staveb. Létopočet 1666 může být datem dokončení úpravy první zahrady a byl snad nalezen na budově staré sally terreny. Rok 1866 je datem dokončení nových Vašíčkových staveb v těchto místech.

Salón, uvnitř oválný, je zaklenut kupolí s lucernovým světlíkem uprostřed. Podlaha je z barevného terazza s velkou hvězdou na středu. Stěny jsou členěny pilastry a římsami. V severní zdi salónu je krb ze šedého mramoru a nad ním pěkný biskvitový terč s reliéfem Kentaura unášejícího Sabinku. Návrhy F. Vašíčka na salón a krb jsou zachovány. Byly to patrně jeho poslední práce.

Probrali jsme, tímto části, které se nalézaly na ploše středověké štěpnice. — Řekli jsme již, že při první úpravě byla rozšířena o pruh pozemku, který má přibližně polovinu šířky staré části a její délku. Jím se teď budeme zabývat. — Dole na úpatí, vedle zelinárny, byla na něm především štěpnice, vysázená řadami kulovitě tvarovaných štěpů. Proti nynějšímu stavu zasahovala dál na sever. Její terén se skláněl šikměji než dnešní, který je zvednut náplavem s horních teras. Původní nivó vidíme u dveří, prolomených v jihovýchodním zešikmeném nároží ohradní zdi, ke kterým se sestupuje po pěti stupních. — Skloněný terén štěpnice sahal asi do poloviny hloubky hřiště. Zde se lomil a rampově stoupal až k severní zdi hřiště. Na této rampě byly po obou stranách střední cesty, kryté loubím, obdélné záhony. Teprve v čáře severní zdi hřiště zvedala se první nevysoká terasa, na kterou vedlo na ose středové cesty schodiště z rampové plochy. Při úpravě zahrady na konci 18. stol. byla štěpnice vykácena, plocha upravena přírodně a od vstupu v plotu, dělicím ji od zelinárny, byla založena hadovitě prohýbaná cesta, která obcházela střední bazén (později přenesený). Horní rampová plocha zůstala tehdy zachována. Teprve při přestavbě hřiště na portikus byl zrušen plot mezi zelinárnou a štěpnicí a změněn terén. Místo rampové plochy byla upravena nynější první terasa, podchycená zdi posunutou až do líce jižní zdi hřiště. Terasa byla vyrovnána na jeho úroveň. Stalo se tak z důvodů konstrukčních. Tehdy byly zbořeny eskarповé opěráky plných zdí hřiště a bylo

nutno zajistit stabilitu mohutných sloupů portiku novou úpravou půdy. Byla podchycena novou terasovou zdí stejné výšky, jako substrukce portiku. — Na tuto nynější první terasu vystupuje se dvěma schodišti ze stran zapuštěnými do terénu. Před terasou je zděný včelín z r. 1860. Na jeho průčelí byly dvě pěkné terakotové sošky. Zachována je jen figura čtoucího chlapce. — Plocha takto nově zřízené první terasy má hloubku portiku i menažerie za ním a končí až u zdi druhé terasy, tzv. Kapucínky (jméno vzniklo patrně až v 19. stol.), která je proti terasové zdi holandské zahrady posunuta značně k severu. — I nová první terasa je upravena přírodně a přeplněna rozrostlými keři a stromy. Původní úpravu vidíme na plánech a na obrazech z r. 1779. Byla na ní ze stran loubí a uprostřed záhon s vykrouženými nárožními. Na středu terasové zdi Kapucínky bylo jednoramenné schodiště, stoupající k západu.

Nivó Kapucínky, čili druhé terasy, leží v polovině výšky terasy holandské zahrady, na kterou se odtud vystupuje značně vysokým jednoramenným schodištěm. I zde byly plně barokní balustrády. Při posledních úpravách v r. 1884 bylo přeměněno toto jednoramenné schodiště na Kapucínku na dvouramenné, cihlové rozbíhající se k západu i východu. — Původní úpravou Kapucínky byl pouze obdélný záhon obklopený obyčejnou cestou. — Nad Kapucínkou je ještě třetí, zcela úzká teraska, která podchycuje výstupek nejvyšší terasové zdi na srázném terénu obory.

Úprava Vašíčková zasáhla tedy do této části zahrady značně intenzívně. Tím, že prodloužila první terasu až k jižnímu průčelí portiku, porušila sled článků, který v původním stavu vykazoval pět výšek (1. štěpnice, 2. rampový pruh do půlky hřiště, 3. první terasa hluboká jako druhá půlka hřiště a menažerie, 4. terasa Kapucínka, 5. úzká terasa vrcholová. — Dnešní stav je: 1. spodní, částečně přírodně, částečně štěpy osázený díl, 2. první terasa ve hloubce od jižní zdi hřiště až k terase Kapucínky, 3. Kapucínka, 4. úzká teraska vrcholová). — V původním pročlenění i osázení pozemku se odrážela renesanční touha po členění a individualisování. V sadové úpravě dnešní je zcelující tendence zděděná z doby barokní.

Naposled byla zahrada upravována v l. 1884—1885. Jsou zachovány některé plány z této doby. Roku 1884 byl schválen anonymní plán adaptace vozové remízy ve východním křídle čestného dvora. Tehdy bylo postaveno patro i nad Vašíčkovou loggií. Roku 1885 schválen návrh na cihelné balustrády teras a na přestavbou schodišť. Jiný plán upravuje parter v Kapucínce. Vznikl zde květinový koš (parterre en corbeille) s pestrými rostlinami.

Balustrády jsou sestaveny z tvrdě pálených cihel do čtvercových ornamentů. Červená barva cihel se odráží dobře od zahradní zeleně, ale nenahrazuje ladné tvary barokní. — Na třetí úzké terasce nad Kapucínkou byla postavena výklenková kaplička, kde stojí velmi dobrá socha Madony, tesaná z pískovce. — Z této

úpravy pocházejí všechny terakotové vázy a sochy sfing, zhotovené podle dobrých modelů.

Zásobní a pěstební zahrada, ležící na západ od zámku na trojúhelníkové ploše, založená v polovině 18. stol., byla ohrazena srubovým plotem. Tehdy zde byly postaveny dva oranžerijní skleníky, konstruované podle předpisů doby. Větší skleník měl před sebou nasýpanou terasu, na které byly oranžovníky v létě rozeřstavovány. V l. 1884—1885 byly staré skleníky strženy a postaven skleník dnešní, se kterým souvisí soudobý dům zahradníkův. Vstup do skleníku je dekorován terakotovými terčí s reliéfy Amora a Psyché. Také tympanon portálku do sklepa je figurální terakota.

Čestný dvůr, třetí prostora zahradnický upravená, sloužil v 18. stol. i za jízdní. Dokola byly vysázeny stromy kulovitě tvarované, z nichž některé se uchovaly dodnes. Vzezření dvora se značně změnilo přestavbou barokního mostu přes příkop. Ten byl značně zvýšen, takže rampový pozvolný příjezd byl proměněn v hrbol, který porušuje původní plochu čestného dvora.

V polovině 19. stol. byla upravena i cesta s alejí nad nejvyšší terasovou zdí. I v oboře bylo zřízeno několik cest. Jedna z nich vede ke koroptvárně gofizující tvarů. Půdorysně je obdélná s výstupkem na jižním průčelí, ukončenými třemi stranami. Okna s lomenými záklenkami jsou ve všech stěnách budovy, do které se vcházelo ze severu. Střecha je valbová. Koroptvárna je ve velmi zpustlém stavu. — Srubový plot obory, částečně zachovaný, je důležitým dokladem tesařské práce 17. stol. a v konstrukci vlastně ještě středověký. V intervalech jsou zaraženy kolmé palisády hluboko do země, mezi které jsou vodorovně zapuštěny mohutné klády. Plot je zastřešen sedlovou šindelovou stříškou.

Před několika roky uvažovalo se v záchvatu nového purismu o zboření portiku. Naštěstí se tak nestalo. Při eventální nové úpravě zahrady bude nutno přihlídnout ke grafickým dokumentům zde probraným a zejména oprostít zahradu od přerostlých, byť vzácných dřevin.

P o z n á m k y

¹ Peřinka, Dějiny Kroměříže I, str. 126.

² L. c. II/1, str. 359.

³ L. c. II/1, str. 387.

⁴ L. c. II/2, str. 614.

⁵ V současné době byla na vrcholu valu zřízena ohavná cementová zeď, která odděluje zahradu od původní jízdní. Byla posunuta směrem k jihu. Při úpravě zahrady musí být tato zeď odstraněna.

РЕКОНСТРУКЦИЯ ДВУХ МОРАВСКИХ САДОВ ЭПОХИ РЕНЕССАНСА

В Вышкове-на-Гане (Vyškov na Hané) существовала уже в начале XIII века укрепленная резиденция оломоуцкого епископа. Около 1500 года крепость была, не щадя затрат, перестроена и тогда возник на запад от замка, за городской стеной, сад. В 1509 г. гуманист

епископ Турзо (Turzo) приглашал короля Владислава (Vladislav) посетить Кромержиж (Kroměříž) и Вышков (Vyškov) и свое приглашение подкреплял сообщением о существовании в обеих резиденциях красивых и приятных садов, подходящих для забав и пребывания в них принца Ладислава (Ladislav). Без сомнения этот сад сохранился до сих пор на том же самом месте и в том же самом виде. Епископ Карл Лихтенштейнский (Karel z Lichtenstein) (1664—1695), страстный строитель, не оставил даже Вышкова без своего вмешательства, стремящегося к улучшению, которое превратило старый, средневековый фруктовый сад, прилегающий к хозяйственному двору, в парк в стиле барокко. Работа была закончена в 1673 году, о чем свидетельствует надпись, находящаяся во фризе богато орнаментированного портала. Проект предложил архитектор Т. П. Тенчала (Tencala), каменотесную работу исполнил Август Брант (Augustin Brandt) и Феодосий Зегер (Theodosi Seger). Садовником был Белецкий (Belecký), помощник которого П. Денк (P. Denk) позже перешел в Кромержиж (Kroměříž), где развел сады редкой красоты.

Оформление в стиле барокко сохранило предписанные средневековым садам положение и форму. Его планом является прямоугольник, полого спускающийся к югу, с продольной осью, расположенной с севера на юг. Сад был внутри разделен правильными осевыми дорожками, окаймленными подстриженным декоративным кустарником. В северо-восточном углу сада епископ велел построить лоджию с аркадами, от которой во всю ее ширину проходила оранжерейная аллея к самому, архитектурно расчлененному, входу в сад с восточной стороны. Кроме этих двух архитектур здесь находились фонтан и оранжерея, которые уже не существуют. На севере сад во времена кардинала Шраттенбаха (Schrattenbach) (1723 до 1740) был расширен за счет пространства, занимаемого летним манежем.

В деле реконструкции оказали нам помощь кроме архивных сведений рисунок Вернера (Verner), возникший 1930 году и анонимный план, относящийся ко второй половине XVIII в., хранимый в государственном архиве в г. Кромержиж (Kroměříž). Планы с 1826 г. и с 1835 г. являются также большой помощью, ибо отмечают еще первоначальные трассы сада в стиле барокко. Благодаря этим вспомогательным источникам возможно было сделать реконструкцию состояния сада, как во времена Лихтенштейна (Lichtenstein), так и после приведения сада в порядок в первой четверти XVIII века.

Сад в Вышкове является редким случаем объекта, сохранившегося в непрерывном ходе своего развития, начиная от средних веков до нашего времени.

Сад при замке в Лысицах (Lysice) под слабым наносом последующих оформлений, является хорошо сохранившимся примером сада эпохи позднего Возрождения, созданного хотя и со временным опозданием, провинциально необходимым в отдаленном углу Чехо-моравской возвышенности. В саду, искаженном оформлением, проведенным в 1850 году, существует также единично сохранившийся в средневропейской области объект — большая, обнесенная стеной, спортивная площадка для игры в мяч и для травли, окруженная балконами галереями для зрителей.

Превращение средневекового, деревенского, фруктового сада, существовавшего уже при старой крепости в нарядный сад, расчлененный террасами по итальянскому образцу, произошло во времена Юрия Бржезницкого из Находа (Jiří Březnický z Náchoda) (1608—1634), когда крепость была перестроена в удобную резиденцию в стиле Возрождения.

Реконструкцию сада и спортивной площадки облегчает то обстоятельство, что как террасы, которые поднимаясь с юга на север, ступенчато разделяют весь земельный участок, так и план и галереи над спортивной площадкой сохранились за исключением незначительных перемен. Особенной помощью является анонимный вид замка и сада, относящийся к 1799 году (сохранилась его копия, сделанная Эрвином Дубским-из-Тржебомыслиц (Ervin Dubský z Třebomyšlic), который зарисовывает первоначальную форму спортивной площадки, оформление площадок террас и размещение скульптур. Кроме того в нашем распоряжении

был план лесного лысичского ареала, разработанный в 1810 году инж. Я. Я. Пельцлом (J. J. Pelcl). Автор второй перестройки замка в 1850 году, строитель Франтишек Вашичек (František Vašíček) оставил ряд чертежей его первоначального состояния. Лысичский сад, расположенный высоко в отдаленном уголке Чехо-моравской возвышенности, является одним из самых интересных документов культуры позднего Возрождения.

Перевод: В. Новотна

DIE REKONSTRUKTION VON ZWEI MÄHRISCHEN RENAISSANCEGÄRTEN

In der mittelmährischen Stadt Vyškov in der Haná befand sich schon am Anfang des XIII. Jahrhunderts die befestigte Residenz des Olmützer Bischofs. Um das Jahr 1500 wurde die Burg kostspielig umgebaut und damals entstand westlich vom Schloss hinter den Stadtmauern auch ein Garten. Im Jahre 1509 lud der humanistische Bischof Turzo den König Vladislav zu Besuch nach Kremsier und Vyškov ein und bekräftigte seine Einladung durch die Nachricht, dass sich in beiden Residenzen schöne und angenehme Gärten befinden, die für den Aufenthalt und die Spiele des kleinen Prinzen Ladislav sehr geeignet wären.

Es besteht kein Zweifel, dass dieser Garten an derselben Stelle und in demselben Grundriss bis heute erhalten geblieben ist. Der Bischof Karl von Lichtenstein (1664—1695), ein leidenschaftlicher Bauherr, wollte auch Vyškov architektonisch bereichern. Er verwandelte den mittelalterlichen Obstbaumgarten beim Wirtschaftshof in einen barocken Lustgarten. Das Werk wurde im Jahre 1673 beendet, wie uns davon die Inschrift im Fries des reichlich geschmückten Steinportals belehrt. Den Plan entwarf G. P. Tencala, die Steinmetzarbeiten vollführte Augustin Brandt und Theodosi Seger. Die Gärtnerei oblag dem Belecký, dessen Gehilfe P. Denk später nach Kremsier ging, wo er Gärten aussergewöhnlicher Schönheit anlegte. — Die Barockadaptionierung hat die Lage als auch die Form, die für die mittelalterlichen Gärten vorgeschrieben war erhalten. Ihr Grundriss war ein Rechteck mässig südwärts geneigt mit der Längsachse in der Richtung vom Norden zum Süden. Im Innern war der Garten durch regelmässige Achsenwege geteilt, die von geschnittenen Spalieren umsäumt waren. In der nordöstlichen Ecke liess der Bischof eine Arkadenloggie aufbauen, von der in ihrer ganzen Breite eine Orangengalerie bis zu dem architektonisch gegliederten Eingang in den Garten im Osten führte. Neben diesen zwei Architekturen befanden sich hier eine Fontane und ein Treibhaus, die nicht mehr existieren. Im Norden wurde der Garten zur Zeit des Kardinals Schrattenbach (1723—1740) um den Raum der Sommerreitschule vergrössert.

Als Wegweiser für die Rekonstruktion diente uns neben den Archivberichten Werners eine Zeichnung aus dem Jahre 1730 und ein anonymes Plan aus der 2. Hälfte des 18. Jahrhunderts, der im Kremsierer Staatsarchiv aufbewahrt ist. Auch die Pläne aus dem Jahre 1826—1835 sind gute Hilfsmittel, da hier die ursprünglichen Trassen des Barockgartens vermerkt sind. Nach diesen Wegweisern konnte die Rekonstruktion des Zustandes während der Lichtensteinischen Zeit, als auch nach den Adaptierungen aus dem ersten Viertel des 18. Jahrhunderts, durchgeführt werden.

Der Garten in Vyškov ist ein seltener Fall eines Objektes, welches in der ununterbrochenen Entwicklung vom Mittelalter bis an unsere Tage erhalten geblieben ist.

Der Garten des Schlosses Lysice ist ein Beispiel eines gut erhaltenen Gartens der späten Renaissance trotz der dünnen Schicht der späteren Adaptierungen. Dieser Garten entstand zeitlich verspätet, infolge der provincialen Umstände, da er in einem entlegenen Winkel des Böhmischemährischen Hügellandes (Vysočina) angelegt wurde. Nach der Verstümmelung durch die Adaptierung vom Jahre 1850 erscheint doch in diesem Garten auch der einzigartig in Mitteleuropa erhaltene grosse durch eine Mauer umzäunte Spielplatz für Ballspiele und Hetzjäg-

den. Der Spielplatz ist von Galerien für Zuschauer umgeben. Die Verwandlung des mittelalterlichen Obstgartens, der zu der alten Burg gehörte, in einen nach italienischen Vorbildern mit Terrassen gegliederten Lustgarten, vollzog sich zur Zeit des Jiří Březnický von Náchod (1608—1634), als die Burg in ein bequemes Renessanzschloss umgebaut wurde.

Die Rekonstruktion des Gartens und des Spielplatzes erleichterte der Umstand, dass abgesehen von unbedeutenden Veränderungen, die vom Süden zum Norden aufsteigenden Terrassen, die stufenweise den ganzen Bauplatz gliedern, als auch der Grundriss und die Galerie des Spielplatzes erhalten geblieben sind. Ein aussergewöhnlich wertvolles Dokument ist die anonyme Ansichtsskizze des Schlosses und des Gartens aus dem Jahre 1779, welche die ursprüngliche Form des Spielplatzes, das Arrangement der Terrassengärtchen und die Situierung der Plastiken darstellt. Ausserdem stand uns der Plan des Waldareals von Lysice zur Verfügung, der um das Jahr 1810 von Ing. J. J. Pelcl ausgearbeitet wurde. Schliesslich hat auch der Autor des zweiten Schlossumbaus im Jahre 1850, der Baumeister František Vašíček, eine Reihe von Skizzen des ursprünglichen Zustandes hinterlassen.

Der Garten in Lysice hoch im entlegenen Winkel des südöstlichen Abhangs der Böhmischemährischen Anhöhe, ist eines der interessantesten Dokumente der späten Renaissance in Mähren.

Übersetzt von E. Uhrová