

Júzová-Škrobalová, Alena

**Příspěvek k bádání o renesančních oknech Vladislavského sálu na  
Pražském hradě**

*Sborník prací Filozofické fakulty brněnské univerzity. F, Řada  
uměnovědná. 1961, vol. 10, iss. F5, pp. [377]-378*

Stable URL (handle): <https://hdl.handle.net/11222.digilib/110670>

Access Date: 29. 11. 2024

Version: 20220831

Terms of use: Digital Library of the Faculty of Arts, Masaryk University provides access to digitized documents strictly for personal use, unless otherwise specified.

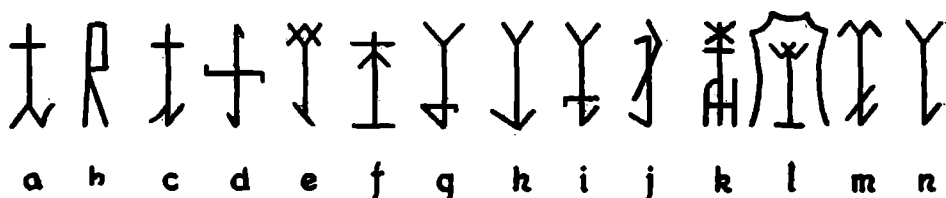
# MATERIÁLY

ALENA JÚZOVÁ-ŠKROBALOVÁ

## Příspěvek k bádání o renesančních oknech Vladislavského sálu na Pražském hradě

Dnešní stanovisko uměleckohistorického bádání o otázce tvůrců časné renesančních detailů na pozdně gotické stavbě Vladislavského sálu se ustálilo v názoru, že vzhledem k určitým stylovým zvláštnostem prvních renesančních prací je nutno je přiřknout dovednosti pozdně gotických kameníků, zaměstnanných v huti královského architekta Benedikta Rejta.<sup>1</sup> Tato otázka byla dlouho nejasná a její řešení často kolísalo, kloníc se jednou ve prospěch italských kameníků,<sup>2</sup> jindy místních sil, školených goticky, ale přizpůsobujících se už vzorům nového výtvarného názoru.<sup>3</sup>

Obsáhlá uměleckohistorická literatura, která se obírá výstavbou Pražského hradu, však dosud nezaznamenala důležitou skutečnost, že renesanční edikuly oken jižní fasády Vladislavského sálu jsou označeny kamenickými značkami. Tyto značky nalezla autorka v r. 1955 v souvislosti se studiem pražské skupiny raně renesančních památek.<sup>4</sup> Pro informaci podávám sled značek vytesaných asi takto:



Kamenické značky *g–j* byly nalezeny na prvním okně počítáno od západní strany, *k, l* a mistrovská značka ve štítku na okně vedlejším (obr. 1) a konečně čtvrté okno má značky *m* a *n*. Jak patrné, jde o 15 různých značek, z nichž některé se opakují. Značka *c* se vyskytuje pětikrát, značky *a, e, i* dvakrát. Nejpozoruhodnější z nich je mistrovská značka, vytesaná ve štítku, nad nímž je gotickou minuskulí vyznačeno jméno mistra. Dobře čitelná je druhá část nápisu — von Passav —, v prvním slově jsou písmena silně poškozena, částečně zvětráním kamene, částečně jsou vytlučena. Lze je proto jen těžko číst asi jako Sigmundus.<sup>5</sup> Mistr stejného nebo příbuzného jména se však nevyskytuje ani v Thieme-Beckerově slovníku umělců, ani v pasovských soupisech památek. Rovněž jeho kamenická značka nebyla nalezena. Jde tedy patrně o novou osobnost, vystupující z anonymity středověkých kameníků.

Nález kamenických značek podporuje dnešní stanovisko uměleckohistorického bádání, jak už bylo na ně shora upozorněno. Tento názor, k němuž se dospělo na základě slohové kritiky, může se nyní opřít kromě této metody i o náš nález, neboť je prokázáno, že italští stavitelé a kameníci neoznačovali své dílo kamenickými značkami buď proto, že tento zvyk neznali nebo ho neužívali.

Dále mistrovská značka, označená jménem pasovského kameníka, dosvědčuje, že vedoucím mistrem při práci na renesančních edikulách oken byl severský, nikoli italský umělec.

Konečně některé značky se vyskytují i na gotických částech ostatních Rejtvých staveb, takže autorství gotických kameníků Rejtovy hutí je nesporné. Je to např. značka *i*, kterou nacházíme na profilu lomeného oblouku jižního portálu děkanského kostela v Lounech.<sup>8</sup> Tito gotičtí kameníci byli, jak dosvědčují nálezy na pozdějších Rejtvých stavbách, zaměstáni v jeho hutí delší dobu.

Pozoruhodná je okolnost, že značka *c* se vyskytuje převážně na hlavicích polosloupů edikul. Práce na hlavicích, jež jsou nečistšími renesančními detaily těchto edikul a jejichž vysekání je poměrně nejtěžším úkolem z celé zakázky, byla tedy svěřena jedinému člověku, který byl patrně nejdovednější a který se nejlépe přizpůsobil novému výtvarnému pojetí.

Můžeme tedy uzavřít tyto úvahy konstatováním, že Benedikt Rejt, jehož tvorba se netýká jen pozdní gotiky, ale i počátků renesance, navrhl podle předloh renesanční okna, jejichž provedení se újala řada gotických kameníků pod vedením pasovského mistra. Okna nesou jisté známky kompilačního charakteru, neboť každý pilastr oken severní fasády má na hlavici použito odlišného ornamentu stejně jako polosloupky u oken jižní fasády, u nichž projektant zkombinoval asi šest různých ornamentálních skupin, a to tak, že čelní strana hlavice se v detailu liší od bočních. Nemohla mu proto sloužit za vzor určitá stavba, nýbrž detail je volně zkombinován podle různých předloh. Sama okna tím pak získávají charakter pestrého vzorníku a pravděpodobně tuto funkci také plnila, inspirujíc drobné kameníky, kteří neměli takové možnosti styku s cizími uměleckými formami jako královský architekt. Velmi příbuzné hlavice najdeme totiž i u ostatních renesančních památek nejen pražských, ale i venkovských měst severovýchodních Čech (portál radnice v Nymburku, severní portál děkanského kostela sv. Bartoloměje v Pardubicích), je zde však silně patrný vliv rustikalizačního procesu, v němž slabne kvalita uměleckého a slohově čistého podání.

Nově nalezené kamenické značky si jistě zaslouží pozornosti, neboť přispívají k historii vzniku první renesanční práce v Čechách, k níž se nenalezlo kromě nápisu na jednom z oken severní fasády, jež památku datuje, žádných písemných zpráv.

#### P o z n á m k y

- <sup>1</sup> E. P o c h e, Benedikt Rejt z Pístova, Umění VIII, 1943, 131. V. a D. M e n c l o v i, Pražský hrad v románském a gotickém středověku, Pražský hrad ve středověku, Praha 1946, 28. E. Š a m á n k o v á, Rejtův Frankenstein, Zprávy památkové péče XIII, 1953, 126.
- <sup>2</sup> K. C h y t i l, Mistři lugaňští v Čechách v XVI. století, Ročenka Kruhu pro pěstování dějin umění za rok 1924, Praha 1925, 38. V. M e n c l, Vznik a vývoj gotické kroužené klenby, Ročenka Kruhu pro pěstování dějin umění za rok 1934, Praha 1935, 110 a násl.
- <sup>3</sup> O. P o l l a k, Studien zur Geschichte der Architektur Prags 1520—1560, Jahrbuch der kunst-historischen Sammlungen des allerhöchsten Kaiserhauses XXIX, 1910—1911, 85 a násl. K. C h y t i l, Architektur der Renaissance in Böhmen, Österreichisch-ungarische Monarchie in Wort und Bild II, 1896, 282. V. B i r n b a u m, Vrcholná gotika v Čechách, Listy z dějin umění, Praha 1947, 161.
- <sup>4</sup> Výsledkův bádání bylo použito v autorčině diplomové práci „Počátky italské renesance na Moravě“, podané v r. 1956 na filosofické fakultě Palackého university v Olomouci.
- <sup>5</sup> Mínění paleografů se ve čtení špatně viditelného prvního slova nápisu různá, Prof. dr. Š e b á n e k uvažoval o možnosti číst je jako „Seberun“, doc. dr. Z. K r i s t e n jako „Schiring“. Pravděpodobně se nám zdá však i čtení „Sigmundus“, což odpovídá běžnému způsobu označování osoby křesťním jménem s udáním místa, odkud pochází.
- <sup>6</sup> B. M a t ě j k a, Soupis památek uměleckých a historických v okrese lounském (II. 1897) obr. 20 g.