

Vokáč, Milan

Pravěké sídliště u Korduly, obec Rešice (okres Znojmo)

Sborník prací Filozofické fakulty brněnské univerzity. M, Řada archeologická. 2001, vol. 50, iss. M6, pp. [51]-61

ISBN 80-210-2745-2

ISSN 1211-6327

Stable URL (handle): <https://hdl.handle.net/11222.digilib/113697>

Access Date: 11. 12. 2023

Terms of use: Digital Library of the Faculty of Arts, Masaryk University provides access to digitized documents strictly for personal use, unless otherwise specified.

Tóthová, Kristína

Pravěké sídliště u Korduly, obec Rešice (okres Znojmo)

Sborník prací Filozofické fakulty brněnské univerzity. M, Řada archeologická. 2001, vol. 50, iss. M6, pp. [51]-61

ISBN 80-210-2745-2

ISSN 1211-6327

Stable URL (handle): <https://hdl.handle.net/11222.digilib/113697>

Access Date: 11. 12. 2023

Terms of use: Digital Library of the Faculty of Arts, Masaryk University provides access to digitized documents strictly for personal use, unless otherwise specified.

MILAN VOKÁČ

PRAVĚKÉ SÍDLIŠTĚ U KORDULY, OBEC REŠICE (OKRES ZNOJMO)

Lokalizace

Popisovaná lokalita se nachází jihovýchodně od osady Kordula, v polní trati „Na jitrech“ vpravo od silnice z Rešic do Rouchovan. Situaci lokality zachycuje obr. 1. Pravěké sídliště bylo založeno na návrší klesajícím k jihovýchodu a na jeho severovýchodním svahu nad pravým břehem potoka Olešná. Poloha naleziště v ZM 1:10 000 je mezi bodem 155 mm Z s. č. a 26 mm J s. č. na mapě 24-33-18 a bodem 170 mm Z s. č. a 376 mm J s. č. na mapě 24-33-23. Nadmořská výška lokality se pohybuje mezi 312 – 323 m. Roztroušené kusy keramiky a kamenné artefakty lze však nalézt i v širším okolí lokality.

Přírodní poměry

Geograficky patří lokalita do celku Jevišovické pahorkatiny a do podcelku Znojenské pahorkatiny (DEMEK a kol. 1987, 45). Půdní typy ve sledované oblasti reprezentují hnědozemě přecházející místy do hnědých půd eubazických. Klimaticky patří oblast do mírně teplé oblasti MT 11 s průměrnou teplotou okolo 8 °C. Z fytogeografického hlediska leží na rozhraní nižšího a vyššího pahorkatinného vegetačního stupně.

Přímé geologické podloží lokality tvoří pleistocénní spraše a rovněž pleistocénní fluviální vltavínové štěrky. Podél potoka Olešná jsou vyvinuty holocénní hlinité sedimenty. Nedaleko lokality vystupuje skalní podloží. Jde o leukokratiní biotitické migmatity s vložkami amfibolitů a hadců.

Historie výzkumu

Rozsáhlá lokalita nedaleko osady Kordula byla objevena na rozdíl od dalších polykulturních lokalit v okolí poměrně nedávno. První zpráva, která se pravdě-

podobně týká sledované lokality, je údaj o nálezů několika kusů kamenné industrie. Jsou to „klenuté motyky“ z kultury s lineární keramikou z „Korduly“, které jsou uloženy v MM Brno.¹ Dále tyto nálezy zmiňuje J. Bláha, který u Korduly² zaznamenal lineární sídliště (BLÁHA 1968, II., 58). Během 70.-80. let provedl na lokalitě v rámci sběru vltavínů podrobný povrchový průzkum J. Kafka z Rouchovan. Získal rozličný keramický materiál a kamenné artefakty z kultury s lineární a s moravskou malovanou keramikou, jakož i jednotlivé halštatské nálezy. Podrobné povrchové sběry, které zde prováděl autor spolu s F. Vokáčem v letech 1993-2000, přinesly další početné archeologické nálezy z několika období pravěku. Menší kolekce archeologických nálezů (především neolitickou kamennou industrii) odtud získali i někteří sběratelé vltavínů (J. Mikeš, P. Dočkal, S. Houzar aj.). Nálezy J. Kafky, S. Houzara a částečně i autora jsou dnes uloženy v archeologickém depozitáři ZMM Třebíč. Podrobně nebyla lokalita dosud zpracována, vyjma drobné zmínky týkající se otázky využívání vltavínů v pravěku (KOVÁRNÍK 1992, 177, obr. 2:15; VOKÁČ 1999, 140). Následující přehled zahrnuje materiál získaný autorem, J. Kafkou, J. Mikešem, P. Dočkalem a S. Houzarem.³

Přehled archeologického materiálu

Mladý paleolit

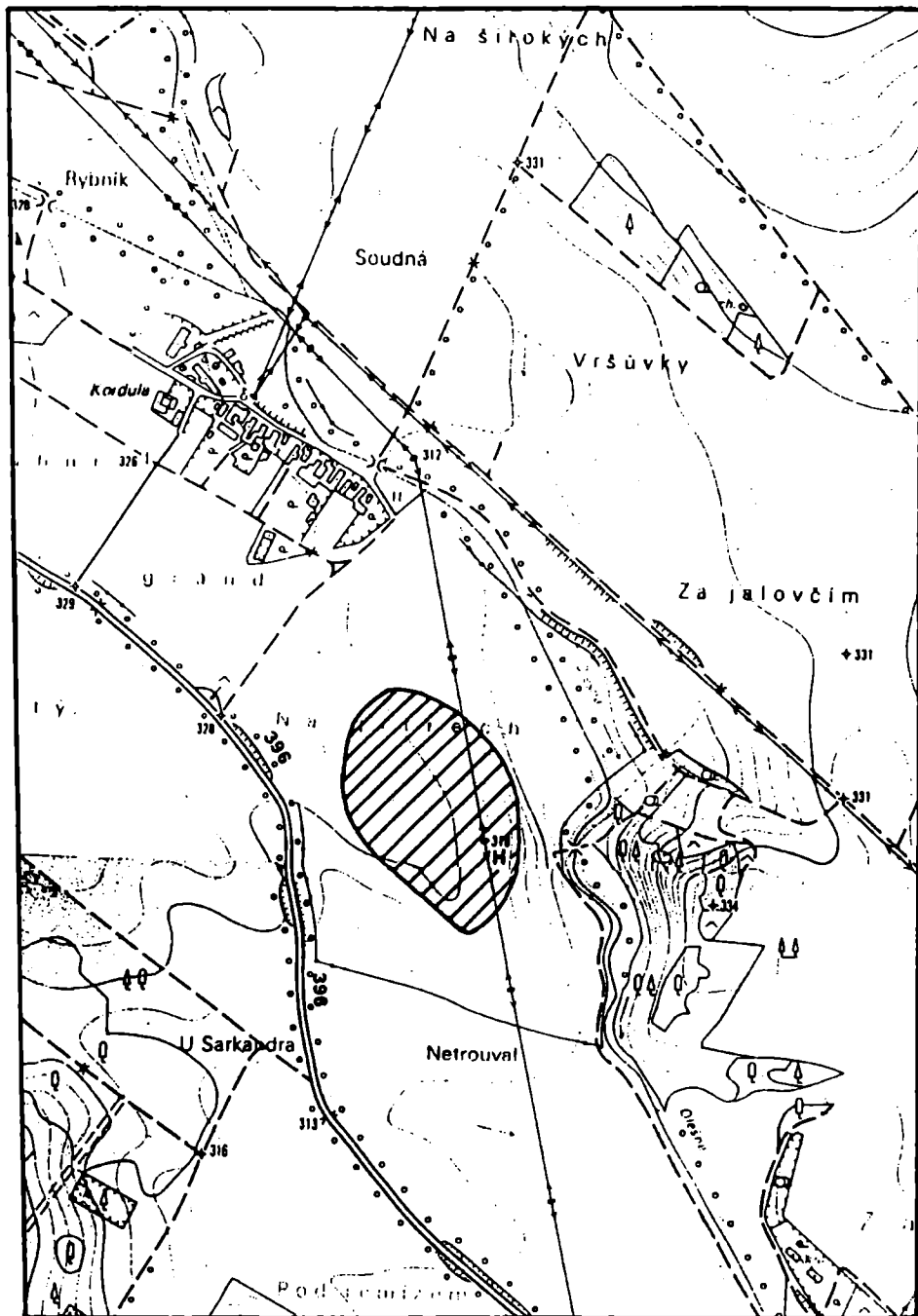
Do období mladšího paleolitu patří trojice úštěpů z rohovce typu Krumlovský les varianty I a II,⁴ čepel zhotovená ze shodné suroviny jako předchozí a úštěp ze silicitu glacigenních sedimentů. Zda sem patří i 3 čepele (přepálený kus, čepel z rohovce typu KL II a další pravděpodobně ze silicitu krakovsko-čenstochovské jury) a přepálený vrták, není zcela jednoznačné. Tyto posledně jmenované kusy mohou souviset i s mladším neolitickým osídlením. Všechny paleolitické artefakty jsou bíle patinovány.

1 Archiv AÚ Brno, č. j. 670/47.

2 Kordula je omylem uvedena jako naleziště u Hrotovic (okr. Třebíč).

3 Děkuji J. Kafkovi (Rouchovany), J. Mikešovi (Třebíč) a P. Dočkalovi (Mor. Krumlov) za možnost studovat jejich archeologické nálezy z Korduly.

4 Dále označován jako rohovec typu KL I a II.



Obr. 1. Kordula, výsek z mapy ZM 1:10 000, situace neolitického sídliště (šrafovaně) a halštatského objektu (H).

Kultura s lineární keramikou

Osídlení místa nositeli kultury s lineární keramikou dokumentuje velké množství nálezů, zvláště keramiky, ale i broušené (BI) a štípané (ŠI) kamenné industrie. Při hlubší orbě se zde porušují četné objekty z kultury s lineární keramikou.

Lineární keramika je zhotovena z plaveného, bahnitého i písčitého těsta s příměsí ostríva (křemenný písek a organická hmota). Ve výzdobě nádob jsou uplatňovány různě provedené linie přerušované nebo zakončené notovými značkami a řádky nehtových vrypů, příp. zářezů. Vrypy jsou vedené obvykle v klikatých páslech mezi výčnělky. Poměrně časté jsou krátké rýžky a vpichy mezi dvěma liniemi charakteristické pro fázi IIb (obr. 2:1). Velice různorodé jsou výčnělky na nádobách. Jde o zátkovité, promáčklé, dvojité, vzhůru vytažené tvary a jeden kus může být dokonce pozůstatkem výčnělku ve tvaru zvířecí hlavičky. Převážně na větších keramických tvarech jsou uplatněna nepravá ucha s vertikálním otvorem. Ojediněle jsou zastoupeny bahnitě porézní střepy z mohutných silnostěnných nádob, jejichž povrch kryje vrstvička narůžovělé hlinky. Ve dvou případech se na střepích objevily krátké svislé rýžky, tzv. „motiv deště“. Střepy jsou především z kulovitých nádob vyrobené z jemné plavené šedobílé (obr. 2:1) i písčité hmoty, polokulovitých i konických misek, puten s uchy a z bombovitých tvarů s hrdlem. Podle charakteru výzdoby, tvarů nádob i použité keramické hmoty keramiky patří zdejší osídlení s lineární keramikou do mladšího (II.) stupně a to zvláště fázím IIa-IIb (TICHÝ 1962, 290-293; ČIŽMÁŘ 1998, 112-120). Některé nálezy však mohou naznačovat počátek osídlení již ve starším (I.) stupni kultury s lineární keramikou (např. široce ryté linie, „motiv deště“ aj.).

Šarecký stupeň lineární keramiky

Ze šareckého stupně kultury s lineární keramikou byly v bohatém keramickém materiálu z neolitu zachyceny jen zcela ojedinělé písčité i plavené střepy zdobené přesekávanými liniemi.

Kultura s vypíchanou keramikou

Několik plavených střepů šedé a hnědé barvy s výzdobou provedenou dvojitými řádkami vpichů náleží pravděpodobně do III. fáze kultury s vypíchanou keramikou dle třídění M. Steklé (STEKLÁ 1959). Neobvyklý je střep z ploché misky zdobený vypíchaným dekorem vně i uvnitř nádoby (obr. 2:2).

Kultura s moravskou malovanou keramikou

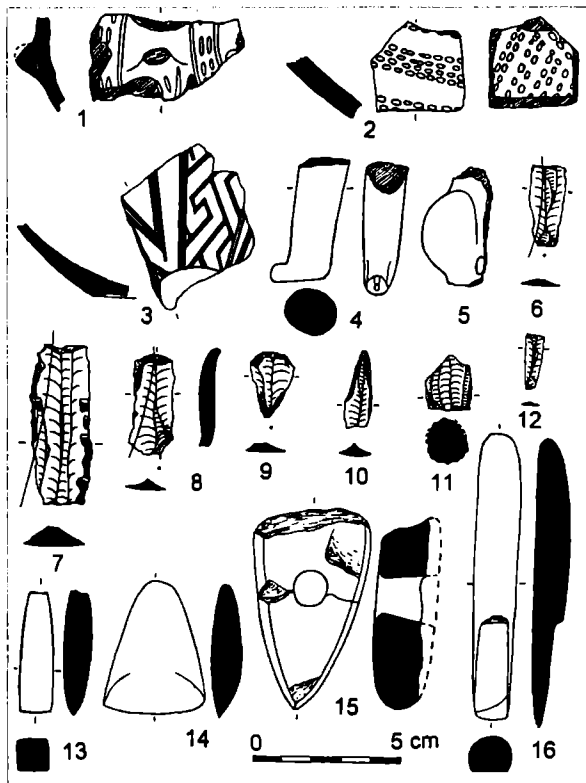
Osídlení kultury s moravskou malovanou keramikou (dále jen kultura s MMK) je ještě rozsáhlejší než předchozí osídlení kultury s lineární keramikou. Z období kultury s MMK je na lokalitě orbou porušováno několik výrazných objektů – hliníků. Bohatě osídlení dokumentuje početná keramika, kamenná industrie a zlomky lidské i zvířecí plastiky. Zastoupeny jsou následující tvary keramických nádob. Jde o mísy s lomenou výdutí a mísy na nožce, putny s rohatými uchy, hrncovité nádoby, tenkostěnné pohárky a drobné misky, vázovité tvary a polokulovité naběračky s krátkou tulejí. Ve výzdobných prvcích našly největší uplatnění svisle protažené výčnělky a pupky na hrdle nebo výdutí nádoby (někdy jsou pupky horizontálně perforované), rohatá ucha na putnách

a jemné rýsování dvěma nebo čtyřmi liniemi zvláště na tenkostěnných pohárcích (obr. 2:3). Mezi prvky rýsování jsou zastoupeny háček, oblouky a pruhy. Ve dvou případech se vyskytla dvojice svísele protažených výčnělků na lomené výdutí misek. Z ojedinělých nálezů zjišťujeme rohaté výčnělky a fragmenty nádob s ovětralými zbytky červené a červenožluté malby, jejíž výzdobné motivy se bohužel nezachovaly. Nalezeny byly také dva střepy z misek s řádkami vrypů a záseků na lomené výdutí, dno kvadratického modelu vaničky? zdobené rýsováním a dva zlomky keramiky pocházející pravděpodobně ze zoomorfních drždadel pokliček.

Hmota keramických nádob je téměř vždy dobře vypracovaná s příměsí středně zrnitého křemenného písku. Ojediněle se v ní objevují větší lupínky slidy (muskovitu). Tenkostěnné nádoby jsou zhotoveny ze šedavého jemně plaveného keramického těsta (obr. 2:3).

Zajímavý je menší soubor zlomků hliněných plastik. Je to asi 15 zlomků ženských sošek střeľického typu s pahýlovitě naznačenými pažemi a s hlavičkou, na níž jsou obvykle 4 výčnělky. Ze stejného typu sošek jsou zastoupeny i zlomky nožek (obr. 2:4), hýždí (obr. 2:5) a trupu. Pozornost zasluhuje v torzu zachovaný trup zvířecí plastiky.

Do období kultury s MMK dále patří kousek obroušeného zrnitého krevle a hrudka červeného pískovce až slepence, které sloužily jako surovina na výrobu červeného barviva.



Podle charakteru výzdoby (červenožluté malování, vícenásobné rýsování) a tvarů nádob (pohárky s kulovitým tělem, naběračky s krátkou tulejí, absence mís se zesílenými plecemi aj.), zlomků ženských plastik střeľického typu, bohatého zastoupení obsidiánu a naopak absenci křišťálu v surovinovém spektru ŠI jde o osídlení z fáze Ia kultury s MMK (KAZDOVÁ 1984; PODBORSKÝ a kol. 1993, 111-114).

Obr. 2. Kordula, neolitické nálezy ze sídliště: 1 – lineární keramika, 2 – vypíchaná keramika, 3 – moravská malovaná keramika, 4-5 – zlomky hliněných plastik, 6-12 – štípaná industrie, 13-16 – broušená industrie.

Štípaná industrie

Dalším početně zastoupeným druhem archeologického mobiliáře je štípaná industrie. Kolekce neolitické ŠI čítající téměř 2800 doposud zjištěných kusů pochází bohužel pouze z povrchových sběrů a kulturně nelze štípané artefakty vždy spolehlivě zařadit. Přesto však můžeme podle charakteru neolitického osídlení naprostou většinu ŠI zařadit do náplně kultury s MMK a kultury s lineární keramikou.

Z typologické škály ŠI jsou nejčastěji nalézány různé úštěpy, jádra (i s negativy po čepelích), odštěpky a odpad. Bohatě zastoupené jsou i čepele (obr. 2: 6-7), čepelová škrabadla (obr. 2:8, jedno s retušovaným hrotitým týlem – obr. 2:9) a úštěpová škrabadla. Na hlavici některých škrabadel je výrazný lakový lesk, který jinak zjišťujeme pouze na srpových kamenech. Počtem přes 150 ks jsou zjištěny i srpové kameny. Z nich jsou zvláště typické geometrické segmenty s příčnou retuší zhotovené z čepelových polotovarů. Ojedinelé zjištěným druhem nástrojů jsou retušované vrtáčky (obr. 2:10) a hrubé vrtáky, nástroje s pilkovitou retuší, drasadla, rydla a vruby.

Zvláštní pozornost byla věnována surovinové skladbě kolekce ŠI.⁵ Na zdejší neolitickém sídlišti byl zpracováván hlavně rohovec typu KL I (jemně zrnitý, modravě šedý až bělošedý) (zastoupen 42 %) a rohovec typu KL II (jemný hnědošedý až černý, zastoupen 41 %). Zdroje rohovce typu KL I a II jsou na východních svazích Krumlovského lesa, to znamená asi 16 km daleko od lokality. Spíše doplňkově se objevuje křemičitá zvětralina hadců a to hnědá a žlutozelená plazma (2 %), známá z početných primárních zdrojů v blízkém okolí a kvalitní hnědý silicit krakovsko-čenstochovské jury (3 %), transportovaný ze zdrojů ve vzdálenosti přes 300 km. Běžně se vyskytuje přepálená ŠI (6 %). V naprosté většině šlo původně o rohovec typu KL.

Jen v jednotlivých kusech se zjistily další druhy surovin, jako byl silicit glacienních sedimentů (5 ks), hnědý průsvitný opál z reziduálních zvětralin hadců v blízkém okolí Korduly (3 ks), rohovec typu Olomučany získávaný v oblasti Moravského krasu ve vzdálenosti asi 40 km (4 ks), čepelové škrabadlo z pastelově červeného radiolaritu maďarské provenience (nejspíše z oblasti pohorí Bakony, asi 250 km JV od lokality), fragment čepele z jihopolského čokoládového silicitu a úštěp z šedě lesklého, prozatím blíže neurčeného druhu silicitu (křemičitá zvětralina hadců?). Téměř chybí křišťál, z něhož se našlo pouze sporné jádérko a dva nevýrazné úštěpy. V případě křišťálu se nelze o jeho arteficialitě zcela rozhodnout, neboť shodné křišťály jsou přímo na lokalitě primárně zastoupeny ve formě oválených kusů (někdy připomínajících pseudoartefakty) a krystalů ve vltavínových štěrcích.

Dosud nebyl na pravěkém sídlišti u Korduly nalezen žádný prokazatelně opracovaný artefakt z vltavínu, přestože některé neolitické objekty na lokalitě jsou zahloubeny přímo do štěrků s poměrně hojným výskytem vltavínů a možnost nálezu vltavínu zdejšími neolitiky byla dosti značná. Opět lze předpoklá-

⁵ Za pomoc při určení některých problematických druhů surovin kamenné broušené a štípané industrie děkují prof. RNDr. A. Přichystalovi, CSc. a RNDr. S. Houzarovi.

dat, že vltavín byl pro neolitické obyvatele na západní Moravě spíše výjimečnou surovinou (VOKÁČ 1999, 141, 143).

Zvláštní pozornost zasluhuje bohatá kolekce mikroartefaktů z obsidiánu (jadérka – obr. 2:11, čepelky – obr. 2:12, úštěpky a nevýrazné škrabadélko). Obsidián je v surovinové skladbě zastoupen 5 % a jeho primární zdroje je možno hledat v SV Maďarsku, příp. na východním Slovensku ve vzdálenosti asi 400 km od lokality.

Pozoruhodné je větší množství netěžených jader, kusů suroviny (hlíz a jejich zlomků) a zpracovatelského odpadu z rohovce typu KL I a II, které svědčí o zpracování alespoň části této suroviny přímo na lokalitě. Také nepřilíš vytěžené kousky plazmy se zdroji v blízkém okolí svědčí o zpracování této suroviny přímo na sídlišti. Naproti tomu lze pozorovat snahu o maximální využití surovin pocházejících z větších vzdáleností, ať už jde o silicit krakovsko-čenstochovské jury, nebo o obsidián. Z těchto vzácnějších surovin nalézáme především čepelky a finální nástroje.

Broušená industrie

Broušená neolitická industrie stejně jako ŠI pochází hlavně z náplně kultury s lineární keramikou a z kultury s MMK. Skupina BI zahrnuje z typologického hlediska sekeromlaty různého provedení (obr. 2:15), sekerky několika typů (lichoběžníkovité někdy s hrotitým týlem a s asymetrickým ostřím – obr. 2:14, ploché obdélníkovité kusy s plankonvexním profilem aj.), kopytovité klíny a drobné klínky. Klínky mají buďto čtvercový profil (obr. 2:13) nebo vysoce klenutý profil (obr. 2:16). Ojedinele se zjistily další tvary BI jako „motyky“, to znamená vrtané nástroje s příčným ostřím a dva fragmenty diskovitěho mlatu ze světle zeleně patinovaného hadce. Mezi zajímavosti patří zlomky reutilizovaných sekeromlatů, dva nedovrtané zlomky mlatů a vrtaný nástroj upravený druhotně na sekerku.

Jako suroviny pro výrobu BI⁶ byly využity hlavně zelené aktinolitické, aktinoliticko-amfibolické a také chloritické (nebo aktinoliticko-chloritické) zelené břidlice. Primární výskyty aktinoliticko-chloritických břidlic (typické jsou krystalky magnetitu v základní hmotě) jsou v metabazitové zóně brněnského masívu (zvláště v okolí Želešic). Vzdálenost tohoto zdroje od lokality je 30 km. Problematická je provenience aktinoliticko-amfibolických břidlic, které mohly být na sídliště přineseny jak z blízkých zdrojů, tak i ze vzdálenějších oblastí (např. až z oblasti Podkrkonoší). Další druh suroviny BI zastupuje několik typů amfibolitu převážně západomoravské provenience. Nejdůležitější variantou amfibolitu byl výrazně černobíle vrstevnatý typ, jehož nejbližší primární zdroje jsou valouny v údolí řek Rokytné, Jihlavy a Oslavy (zvláště v širším okolí Mohelna). Další variantou je zelenavý jemnozrnný vrstevnatý amfibolit (magnetická susceptibilita 0, 30-40×10⁻³ SI jednotek), jenž je často nerozlišitel-

⁶ Z vybraných vzorků BI byly zhotoveny výbrusy a byly předběžně petrograficky určeny na Mineralogicko-petrografickém oddělení Moravského muzea v Brně (S. Houzar). Orientačně byly měřeny hodnoty magnetické susceptibilita vzorků.

ný od aktinoliticko-amfibolických břidlic. Ojediněle zastoupeným druhem suroviny BI je šedá jílovitá kulmská břidlice (magnetická susceptibilita $0,06 \times 10^3$ SI jednotek), (primární zdroje jsou na střední a severní Moravě), bělavá tremolitová hornina⁷ zatím neznámé provenience (magn. susceptibilita $0,27-37 \times 10^3$ SI jednotek), šedo zelený jemnozrnný vulkanit s drobnými mandlemi (ryolitový tuť?, diabas?) a hadec z okolních primárních výskytů.

Zajímavé je zjištění, že černobílý vrstevnatý amfibolit, kulmská břidlice, tremolitová hornina a hadec byly využívány pouze na výrobu vrtaných nástrojů, zatímco aktinoliticko-chloritická zelená břidlice s příměsí magnetitu sloužila zase jen ke zhotovení sekerek a klínků. To ostatně dokládají polotovary vzniklé při výrobě. Jsou to obdélníkovité kusy chloritické zelené břidlice, osekane po obvodu do tvaru sekerek.

Základní zpracování černobíle vrstevnatých amfibolitů přímo na sídlišti u Korduly potvrzují neopracované valouny černobílých vrstevnatých amfibolitů, několik amfibolitových vývrtek a nedovrtný sekeromlat.

Eneolit

Období eneolitické reprezentují pouze dva zlomky keramiky, které náleží pravděpodobně do náplně kultury se zvoncovitými poháry. Jde o zlomek vodorovně rozšířeného okraje s páskovým ouškem přes žlábek pod okrajem pocházející z hlubší mísy a zlomek okraje ze stejné nádoby.

Pozdní halštát

Pozdně halštatské osídlení je soustředěno do JV části lokality, kde se porušuje jeden výraznější objekt. Z jeho bezprostředního okolí pochází zlomky tuhové a tuhované keramiky. Střepty nádob jsou z plochých misek, jež mají někdy tuhovaný povrch a dovnitř zatažený nebo zalomený okraj. Střepty hrncovitých nádob s vodorovně hraněným okrajem jsou zdobeny obvodovou řádkou nehtových vrypů na výdutí. Dále byla v místě rozrušeného objektu nalezena polovina hliněného oválného přeslenu a drobný korálek z kobaltově modrého skla o průměru 8 mm. Nálezy patří dle členění Reineckeho do halštatského stupně HD (PODBORSKÝ a kol. 1993, 337, 367).

Mladší doba hradištní

Zcela ojediněle nalézané otřelé tuhové střepty z hrncovitých i ze zásobnicovitých nádob, jako je silnostěnný zlomek výdutě se svazkem rýžek, zlomek zdobený rýhami, ven vyhnutý a vytažený okraj a zlomky dalších okrajů z hrnců, patří zřejmě do mladohradištního období. Na místo nálezu se podle svého řídkého rozptýlení po velké ploše dostaly s největší pravděpodobností hnojením ve středověku.

Středověk a novověk

Nejmladší materiály reprezentují středověké nálezy, které byly druhotně vyvezené na pole při hnojení. Jde o početné tvrdě pálené střepty z hrncovitých nádob, poklic a džbánů z 15.-19. století, 3 drobné zlomky komorových kachlí s reliéfní výzdobou a zlomek žlábkované výdutě pravděpodobně z loštického

⁷ Základní hmota horniny je tvořena jehlicovitými krystaly minerálu podobného tremolitu.

poháru. Některé tuhové engobované střepy (silně otřelé) ze zásobnicovitých nádob jsou ze 14. – 15. století a ze stejného období i stejné keramické hmoty se našly dva převíslé okraje hrnců.

Nedatované materiály

Mezi kulturně nezařaditelné nálezy patří na povrchu obité drtiče vyrobené z hlíz rohovce typu KL II, z valounů křemene i amfibolitu, ploché zrotěrky z leukokratních granitů, z amfibolitu, z pískovců, příp. z arkóz (surovina pochází asi z okolí Moravského Krumlova). Z porušovaných objektů pochází časté kusy (i jednostranně lícované) mazanice a malé množství atypických zvířecích kostí. Pravděpodobně nositelům některé z neolitických kultur lze přiřadit menší obroušený kus surového grafitu. Skupinu nedatovaných movitých archeologických památek uzavírá brousek z jemnozrného pískovce (primární zdroje jsou v oblasti flyšového pásma střední a východní Moravy).

ZÁVĚR

Bylo zjištěno osídlení a jednotlivé nálezy z následujících období. Ojedinelé nálezy ŠI z období mladého paleolitu, rozsáhlé sídliště mladšího stupně kultury s lineární keramikou, keramické doklady po nositelích šareckého stupně kultury s lineární keramikou a kultury s vypíchanou keramikou, značně rozlehlé sídliště kultury s MMK fáze Ia, nálezy keramiky pravděpodobně kultury zvoncovitých pohárů, zahloubený objekt s pozdně horákovskými nálezy a ojedinelé nálezy mladohradištní, vrcholně středověké až novověké.

Nejstarší materiál z lokality představují sporadické nálezy paleolitické, zatím kulturně blíže nedefinované industrie. Doplnují dosti hustou síť paleolitických stanic a jednotlivých nálezů v regionu západně od Krumlovského lesa (Dukovany, Rybníky, Jamolice aj.)

Největší prostor (cca 6 ha) zaujímal neolitická osada nositelů kultur s lineární a s moravskou malovanou keramikou. Výhodná poloha u Korduly byla osídlena všemi neolitickými kulturami (s lineární, vypíchanou a moravskou malovanou keramikou). Analogicky osídlené polohy zjišťujeme v blízkém okolí na Moravskokrumlovsku například v Dukovanech – „Pařezi“ (KOŠTUŘÍK – KOVÁRNÍK – MĚŘÍNSKÝ – OLIVA 1986, 185), Moravském Krumlově – „Vinohradě“ (PODBORSKÝ – VILDOMEK 1972, 190), jakož i jinde na Znojemsku, kde je to například rozsáhlé, archeologicky zkoumané polykulturní sídliště v Těšeticích – Kyjovicích u Znojma (PODBORSKÝ – VILDOMEK 1972, 46, 220).

Z materiální náplně neolitických kultur zastoupených na lokalitě je třeba vzdvihnout rozsáhlou kolekci neolitické kamenné industrie (BI a ŠI), v níž je patrné finální zpracování polotovarů z vybraných surovin (černobílý amfibolit, aktinolicko-chloritická zelená břidlice, rohovec typu KL I a II, plazma a další) přímo v místě sídliště. Naopak je nápadné důsledné využití surovin ze vzdálenějších zdrojů (např. obsidián).

Spektrum použitých surovin pro výrobu ŠI na popisované lokalitě je téměř shodné s výsledky získanými ze stejně starého sídliště (kultura s MMK Ia a kultu-

ry s vypíchanou a s lineární keramikou) u Těšetic-Kyjovic (PŘICHYSTAL 1984, 205-212). Pozoruhodná je prozatímní absence bavorského „platensilexu“, ale snad je to dáno pouze stavem výzkumu. Dále je nutné zmínit pěknou kolekci mikroartefaktů z obsidiánu a více fragmentů ženské plastiky z náplně kultury s MMK fáze Ia.

Mladší osídlení (eneolitické a halštatské) zanechalo na lokalitě jen nevýrazné pozůstatky. V historickém období již nebyla lokalita osídlena a náhodné nálezy od mladší doby hradištní do novověku spíše ukazují na využití plochy neolitického sídliště jako plůžiny ve středověku až novověku.

Polykulturní sídliště u Korduly tedy opět rozšiřuje již tak značný počet známých osad z pravěku na Moravskokrumlovsku a dokazuje, že archeologický výzkum této oblasti nám přinese ještě mnoho dalších zajímavých poznatků.

LITERATURA

- BLÁHA, J. 1968: Vývoj osídlení jihozápadní Moravy do doby husitské (se zvláštním zřetelem k osídlení středověkému), rkp. nepublikované diplomové práce I-III, Brno.
- ČIŽMÁŘ, Z. 1998: Nástin relativní chronologie lineární keramiky na Moravě, *Acta Mus. Moraviae* LXXXIII 1/2, sc. soc., 105-139.
- DEMEK, J. a kol. 1987: Zeměpisný lexikon ČSR, Hory a nížiny, Praha.
- KAZDOVÁ, E. 1984: Těšetice-Kyjovice 1. Starší stupeň kultury s moravskou malovanou keramikou, Brno.
- KOŠTUŘÍK, P. – KOVÁRNÍK, J. – MĚŘÍNSKÝ, Z. – OLIVA, M. 1986: Pravěk Třebíčska, Brno.
- KOVÁRNÍK, J. 1991: Pravěké vltavínové nástroje z jižní a jihozápadní Moravy, Přírodovědný sborník Západomoravského muzea v Třebíči, 18, 174-184.
- PODBORSKÝ, V. a kol. 1993: Pravěké dějiny Moravy. Vlastivěda moravská. Země a lid, NŘ sv. 3, Brno.
- PODBORSKÝ, V. – VILDOMEK, V. 1972: Pravěk Znojemska, Brno.
- PŘICHYSTAL, A. 1984: Petrografické studium štipané industrie. In: Kazdová, E., Těšetice-Kyjovice 1. Starší stupeň kultury s moravskou malovanou keramikou, Brno, 205-212.
- STEKLÁ, M. 1959: Třídění vypíchané keramiky, *AR XI-2*, 211-260.
- TICHÝ, R. 1962: Osídlení s volutovou keramikou na Moravě, *PA LIII-2*, 245-305.
- VOKÁČ, M. 1999: Archeologické nálezy vltavínů na Moravě, Západní Morava III. 131-145.

DIE URZEITSIEDLUNG BEI KORDULA, DIE GEMEINDE REŠICE (BEZ. ZNOJMO)

Die ausgedehnte neolitische Siedlung nimmt die Fläche von mehreren Hektar ein (Abb. 1). Durch Oberflächensammlungen, die seit 20 Jahren verlaufen, wurde zahlreiches archäologisches Material gewonnen. Archäologische Funde kommen aus vielen eingetieften Objekten her, und zeigen das Leben aus einigen Epochen der Urzeit und der Mittelalter. Die ältesten Funde bilden die Steingeräte aus dem Jungpaläolithikum. Der Schwerpunkt der Besiedlung dieser Lokalität liegt im Neolithikum. Nach der gespaltenen und geschliffenen Steinindustrie, Keramik und Sondergegenstände (Abb. 2), wurde in dieser Lokalität die Besiedlung mit Linearbandkeramik (der jüngeren Phase), Stichbandkeramik und mit ältesten Phase der mährischen bemalten Keramik

(MÖG) abgesondert. In der Nähe der Lokalität sind die Steinrohstoffquellen günstig für die Production gespaltenen und geschliffenen Industrie. Von ihrem Ausnützung zeugen die Funde des Rohstoffes und der Rohlinge gerade auf der neolithischen Siedlung. Weitere archäologische Funde sind aus Verlauf des Äneolithikums und Hallstattzeit. Das jüngste Material sekundär verlegt auf die beschriebene Lokalität gehört in die Jüngerburgwallzeit und in die Zeit von Mittelalter bis zur Neuzeit.

