

Droberjar, Eduard; Vokáč, Milan

**Sídliště z doby bronzové, laténské, římské a slovanské u Strachotic  
(okres Znojmo)**

*Sborník prací Filozofické fakulty brněnské univerzity. M, Řada  
archeologická. 2002, vol. 51, iss. M7, pp. [55]-76*

ISBN 80-210-2972-2

ISSN 1211-6327

Stable URL (handle): <https://hdl.handle.net/11222.digilib/113833>

Access Date: 29. 11. 2024

Version: 20220831

Terms of use: Digital Library of the Faculty of Arts, Masaryk University provides access to digitized documents strictly for personal use, unless otherwise specified.

EDUARD DROBERJAR – MILAN VOKÁČ

## SÍDLIŠTĚ Z DOBY BRONZOVÉ, LATÉNSKÉ, ŘÍMSKÉ A SLOVANSKÉ U STRACHOTIC (OKRES ZNOJMO)

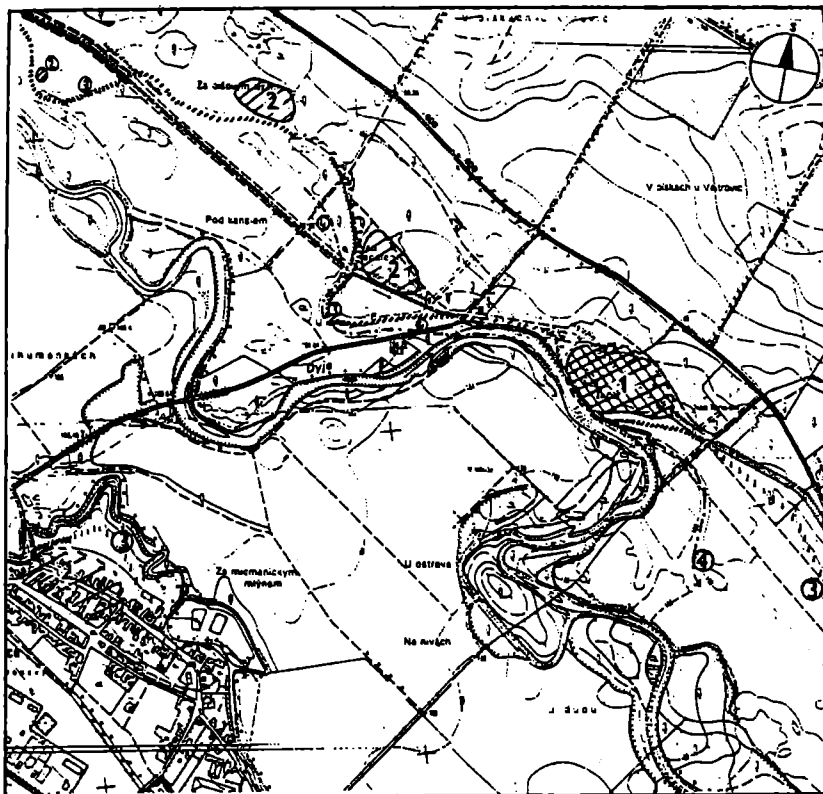
### Poloha lokality

Naleziště leží 2,5 km SVV od středu obce Strachotice při levém břehu řeky Dyje v trati „Za Dyjí“ nebo „U studánky“ (oba názvy jsou nové označení po roce 1945). Pravěké sídliště o rozloze asi 4 ha je umístěno v SV části katastru Strachotic a to mezi řečištěm Dyje a zavlažovacím kanálem Krhovice-Hevlín, jehož výstavbou byla lokalita značně porušena. Nálezy pravěké keramiky (doba bronzová a doba římská) však pokračují i za zavlažovací kanál asi 50 m hluboko do lesa a dokládají značnou rozsáhlost lokality. Na opačné straně byla lokalita částečně erodována meandrujícím tokem Dyje, což dosvědčují zlomky keramiky porůznu nalézané v hlinitém svahu přímo na levém břehu řeky. Jde o mírně vyvýšenou terasu, lemující v prvním stupni levou stranu širokého údolí Dyje. Nadmořská výška lokality se nachází v rozmezí 194–195 m, relativní výška nad hladinou řeky Dyje se pohybuje mezi 8–10 m a relativní převýšení nad okolní rovinou je 0,5 – 1 m. Místo lokality je vymezeno v ZM 1:10 000 na mapě 34–13–09 mezi body 35 mm Z s. č., 206 mm J s. č a 65 mm Z s. č., 183 mm J s. č. Situaci lokality zachycuje obr. 1.

### Přírodní poměry

Z geomorfologického hlediska se lokalita nachází v celku Dyjskosvratecký úval a v podcelku Dyjskosvratecká niva. V blízkém SV okolí vystupuje zvýšená písčité terasa lemující údolí Dyje a patřící do podcelku Drnholecká pahorkatina. Přímé geologické podloží lokality (náleží do prostoru postorogenních pánví) tvoří nízká střední až mladopleistocenní štěrková terasa řeky Dyje vystupující na povrch jen na nejvyšších částech lokality, která je pokrytá až 0,5 m mocnou vrstvou ornice (černozemě). Nižší partie lokality v blízkosti řeky překrývají až několik metrů mocné holocenní náplavy hlinitopísčitého charakteru, v jejichž podloží se nachází štěrkovité sedimenty z nejmladšího pleistocénu. Holocenní sedimenty jsou kryty vrstvou nivních půd. V prostoru hlinitopísčitých sedi-

mentů je dodnes patrné zaniklé rameno (případně hlavní koryto) řeky Dyje. Od dnešního koryta Dyje se odpojuje na JV okraji lokality a meandruje v dnes zrovnaném terénu směrem k Valtrovicím (viz obr. 1). Vzhledem k tomu, že je koryto vyvinuto v nejmladších (holocénních) sedimentech, můžeme předpokládat poněkud jiný průběh řeky Dyje v době existence zemědělských osad na lokalitě (mladší doba bronzová – střední doba hradištní). Bohužel zatím nevíme, kdy toto koryto Dyje vzniklo, bylo v činnosti a posléze zaniklo.



Obr. 1. Strachotice. Výšek z mapy 1:10 000. Situace lokality. Sledovaná lokalita (1), další pravěké lokality (2), okraj údolní nivy (3) a zaniklé koryto Dyje (4).

Z hlediska klimatických podmínek můžeme uvést, že jde o klimaticky teplou oblast (T 4) s průměrnou roční teplotou kolem 9 °C a srážkovým úhmem mírně pod 500 mm za rok. Počet dnů se sněhovou pokrývkou se pohybuje mezi 30 – 40 dny. Původní rostlinný kryt oblasti charakterizovaly dubohabrové háje a teplomilné doubravy, lužní pralesy a v nedalekém okolí i stepní porosty na drnových půdách. Lokalita patří do oblasti, kde se vyskytuje suchomilná a teplomilná květena náležející do fytogeografické oblasti panonika. Přírodní poměry pro širší oblast jižní Moravy jsou již zpracovány (PODBORSKÝ-VILDOMEČ 1972, 24–26; DEMEK – NOVÁK 1992).

## Historie výzkumu

Pravděpodobně první archeologické nálezy na lokalitě byly učiněny koncem 19. století. Při pátrání po zaniklé osadě Mostkovice roku 1887 našel J. Palliardi na levém břehu Dyje na „pustině Moskovické“ rozsáhlou kulturní vrstvu. Z ní vykopal hranolové závaží zdobené křížkem, keramiku (robená v ruce a zdobená hrubě rytými křovkami a tečkami) a zvířecí kosti (PALLIARDI 1888, 177). Podle velmi schematické lokalizace se jen můžeme domnívat, že šlo o prostor sledované lokality. O těchto starších nálezech píše F. Vildomec (VILDOMEČ 1931, 9), který J. Palliardim zjištěnou lokalitu klade k Micmanicím a to opět na levý břeh Dyje. Zda však z tohoto prostoru pochází i římský měděný peníz císaře Proba, není jasné.<sup>1</sup> Lokalizace nálezu keramiky a výše uvedené římské mince do míst zaniklé osady Němčice je značně nejistá. Němčice spíše zanikly poněkud v jiných místech (ČERVINKA 1946, 161; NOHEJLOVÁ-PRÁTOVÁ 1955, 268; PODBORSKÝ – VILDOMEČ 1972, 210–211). Zajímavé je, že lokalita unikla pozornosti badatelům zkoumajícím území bývalých Sudet (například E. Beninger, H. Freising, A. Vrbka aj.). Lokalita není uvedena ani v soupisové práci o lokalitách doby římské na Moravě, ve které je několik okolních sídlišť zmíněno (BENINGER – FREISING 1933).

Snad v rámci lokality nebo na přilehlých územích se zjistily během 1. poloviny 20. století pouze ojedinělé nálezy mincí. První z nich byl antoninian císaře Proba (276–282), nalezený snad v místě zaniklé osady Němčice (ČERVINKA 1946, 161; NOHEJLOVÁ-PRÁTOVÁ 1955, 268). Další nález mince byl roku 1922 vyoran na poli mezi levým břehem Dyje a silnicí Krhovice-Valtovice (ČERVINKA 1946, 242; NOHEJLOVÁ-PRÁTOVÁ 1955, 242). Mince je uvedena jako nález z území Strachotic a jde o sestercius císaře Marka Aurelia (161–180) (PODBORSKÝ – VILDOMEČ 1972, 210–211).<sup>2</sup>

Více na sebe lokalita upozornila při výstavbě zavlažovacího kanálu Krhovice-Hevlín roku 1951. Zprávu o nálezu sídliště z doby římské a slovanské podal učitel J. Fortelný (Micmanice) do AÚ Brno.<sup>3</sup> J. Fortelný však poznamenává, že nález byl učiněn poblíž Hrádku, tedy zřejmě na jiné lokalitě. Starší zprávy jsou stručně shrnuty v knize „*Pravěk Znojemska*“ (PODBORSKÝ – VILDOMEČ 1972, 211). Poté se lokalita ocitla opět mimo pozornost. Až počátkem 80. let zde provedl podrobný povrchový průzkum J. Kovárník. Zjistil osídlení kulturou s lineární keramikou (střepey, kamenný klínek a kolekce ŠI) a sídliště z doby římské (střepey s typickou vhloubenou výzdobou, mazanice s otisky prutů a zvířecí kosti) (KOVÁRNÍK 1985, 101). Mimo movité archeologické předměty zde při letecké prospekci zjistil početné zahloubené objekty (KOVÁRNÍK 1993, 122).<sup>4</sup> Od roku

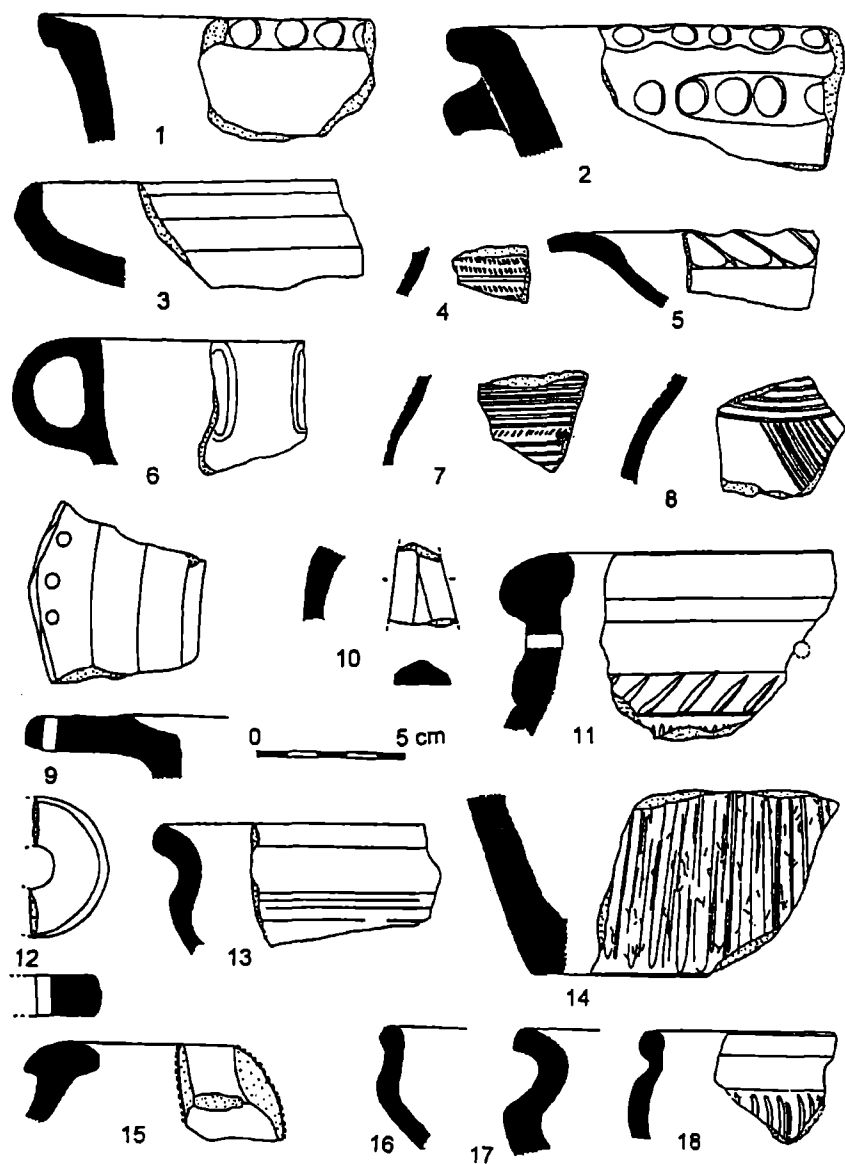
1 Archiv AÚ Brno, čj. 1095/46.

2 Archiv AÚ Brno, čj. 1150/46. Mince byly údajně uloženy v místní škole ve Strachoticích-Micmanicích.

3 Archiv AÚ Brno, čj. 2308/51.

4 Děkujeme PhDr. J. Kovárníkovi, CSc. (FF MU Brno) za cenné informace, které nám poskytl při řešení problematiky dané lokality.

1996 sleduje lokalitu pravidelnými povrchovými sběry jeden z autorů příspěvku (M. V.). Během let 1998 a 2001 zde provedl povrchové sběry P. Obšusta. Následující popis zahrnuje materiál, který získal autor příspěvku a P. Obšusta.<sup>5</sup>



Obr. 2. Strachotice. Keramický materiál z doby popelnicových polí (1–10) a doby laténské (11–18).

<sup>5</sup> Na tomto místě vyslovujeme poděkování Mgr. P. Obšustovi (ZMM Třebíč) za poskytnutí materiálu ke zpracování a za pomoc při vyhodnocení laténské osídlení.

## Chronologický přehled nálezů

### Mladší až pozdní doba kamenná

Nejstarší památky na lokalitě představuje náhodně nalezená kamenná industrie z mladší, případně pozdní doby kamenné. Jde o zlomek sekerky s plankonvexním průřezem zhotovené ze zelené břidlice. Sekerku je možné zařadit do náplně staršího neolitu (kultura s lineární keramikou). Další fragment sekerky má obitý tyl, broušené ostří a lehce hraněné boky. Je zhotovena z blíže neurčené horniny vulkanického původu (diabas).<sup>6</sup> Bohužel ji nelze přesněji datovat a může náležet jak do neolitu, tak i do eneolitu. Ojedinelé kusy (celkem 7 ks) štípané industrie jsou pouze neretušované ústěpy (jeden z nich je přepálený). Všechny jsou zhotoveny z rohovce typu Krumlovský les varianty I a jeden z varianty II. Zajímavý je údaj J. Kovárníka o nálezu kolekce keramiky, štípané industrie a broušeného klínku z období kultury s lineární keramikou v prostoru 2,5 km SV od Strachotic, tedy v místech popisované lokality (KOVÁRNÍK 1985, 101). Tento údaj by poukazoval na sídliště z nejstaršího neolitu, které však další povrchové sběry nezjistily.

### Mladší až pozdní doba bronzová

První skutečně stálé osídlení existovalo na lokalitě až v období popelnicových polí doby bronzové. Dokazují to především početné zlomky keramických nádob. Z hlediska typologie nádob jsou zjištěny hlavně hrnce, amfory (obr. 2:1, 8) a zásobnice (obr. 2:2). Objevují se i mísy (se šikmo tordovaným okrajem, s hraněným okrajem obr. 2:3), „látky“ a ojedinelé tenkostěnné nádoby, šálky (obr. 2:6), koflíky s lomenou výdutí a stříškovitě hraněným ouškem (obr. 2:10) a zlomek talířovité mísy zdobený šikmou kanelurou (obr. 2:5). Posledně jmenovaný kus zřejmě dokládá jihovýchodní vlivy z oblasti Karpatké kotliny (čakanská kultura) a podobný charakter (ovšem bez kanelury) mají okraje širokých mís z keramického depotu datovaného do stupně BD z Moravského Písku (PALÁTOVÁ – SALAŠ 2001, obr. 9:5–9, 12–14, 17–23). Zdobení nádob je často provedeno nehty promačkávanými obvodovými pásky a méně i rýhování výdutě nebo jednotlivými rýhami, žlábků až kanelováním. Výdutě nádob jsou upraveny drsněním až svislým prstováním nebo naopak leštěním a tuhováním. Okraje nádob jsou jednoduše ven vyhnuté, šikmo hraněné, nebo ven vylomené až několikanásobně hraněné a často zdobené nehtovými vrypy (obr. 2:1–2). Zajímavý je vícenásobně hraněný okraj zásobnicové nádoby s třemi vertikálními otvory zdobený na vnějším obvodu šikmým tordováním (obr. 2:9). Podobně perforovaný okraj, ale na jiném tvaru, na míse na nožce byl zjištěn v keramickém depotu uloženém ve stupni BD u Moravského Písku (PALÁTOVÁ – SALAŠ 2001, 279, obr. 9:1). Na nádobách jsou často pásková ucha (v ojedinelých případech podélně hraněná) a zcela výjimečně se objevují vodorovně protáhlé a hrotité výčnělky. Vyskytly se i dva tenkostěnné střepy se svazky

<sup>6</sup> Kamenné suroviny předběžně určil RNDr. S. Houzar (MZM Brno).

jemných rýžek lemovaných vpichy (attinský ornament obr. 2:4, 7). Attinská výzdoba nastupuje ve fázi HA<sub>1</sub> a trvá dále do stupně HB (PODBORSKÝ a kol. 1993, 297). Některé zlomky keramiky nelze spolehlivě rozpoznat od germánského materiálu z doby římské (například okraje, střepy s rýhováním a s kanelurou).

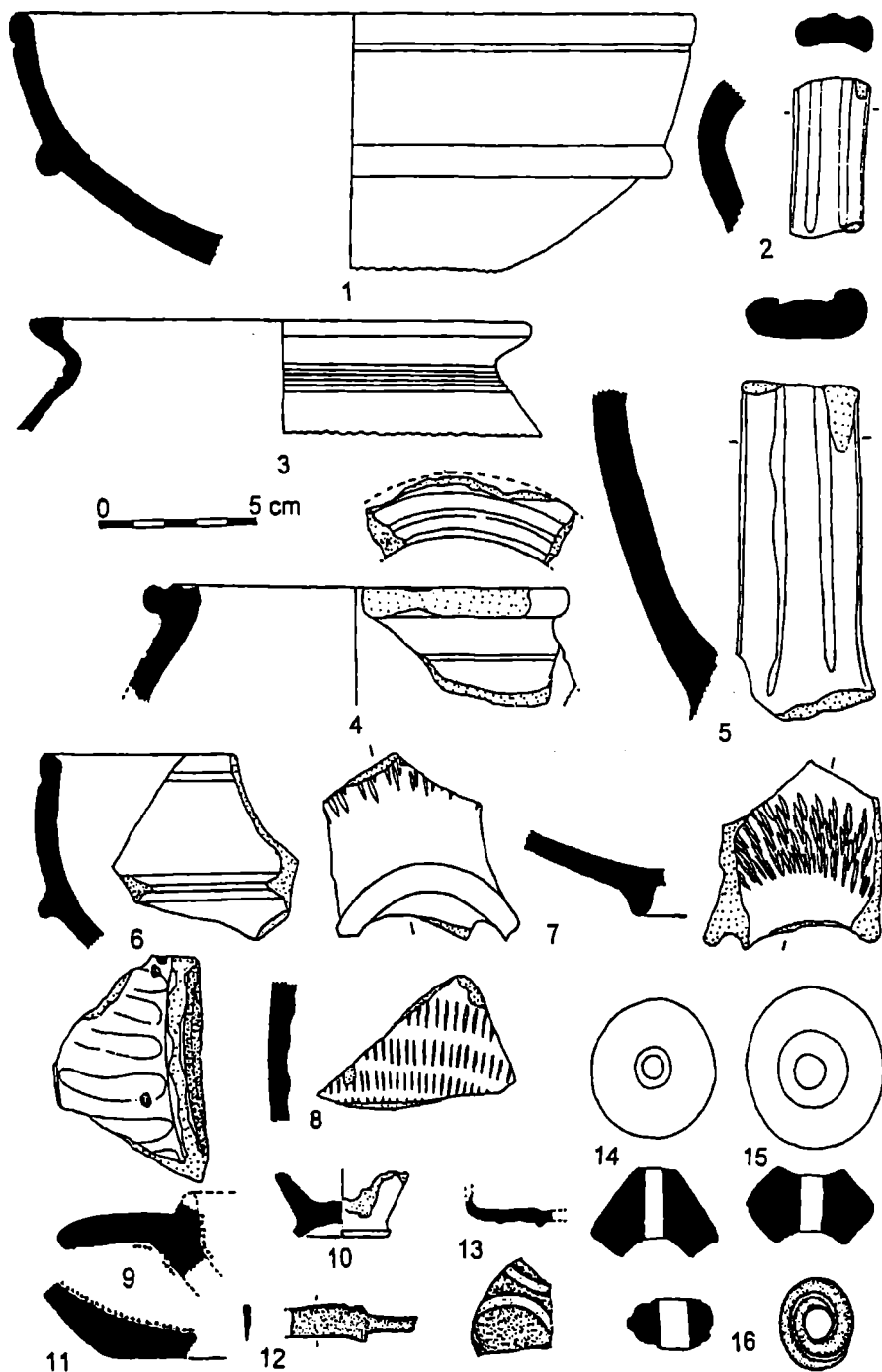
Materiál z doby popelnicových polí tvoří hlavně kusy, které nelze blíže chronologicky zařadit (např. zásobnicové tvary). Pouze v jednotlivých případech umožňuje výzdoba, profilace a jiné znaky včlenit materiál do určitého období. Vcelku lze uvést, že nálezy reprezentují poměrně dlouhý časový úsek řádově několika staletí. Většina znaků na keramice ukazuje na existenci osady v období velatické kultury (BD-HA) (střížkovitě hraněné ouško koflíku, svislé rýhování výdutí, okraj talířovité mísy aj.). Další znaky mluví pro mladší stupeň velatické kultury až po přechodné období velaticko-podolské kultury (HA-HA/HB) (attinský ornament aj.) a další nepočetné znaky pak mohou poukazovat na trvání osady také v období následující podolské kultury (HB) (obr. 2:3, 8).<sup>7</sup> Není však jisté, zda osada trvá po celé období popelnicových polí, nebo zda je mezi jednotlivými fázemi osídlení přerušeno. Nejbližší soudobé osídlení (stupně HA-B) je na téže terase pouhých 700 m SZ od lokality u Strachotic, další pak 2 km SZ od Strachotic (od lokality vzdálené 3 km) a snad i v Krhovicích a v Křídělkách (3 km od lokality).

### Doba laténská

Velmi početné nálezy (vesměs keramika) pochází z doby laténské. Z keramických tvarů jsme zjistili hlavně situly, vzácněji i zásobnice a misky, které jsou buďto esovitě profilované (obr. 2:13, 16–17) nebo s dovnitř zataženým okrajem. Okraje nádob jsou téměř vždy ovalené a kyjovitě zesílené. Hmota nádob je nejčastěji s vysokou příměsí hrubě mleté tuhy, méně s příměsí lupínků světlé slídy (muskovitu) a ojediněle také písčité, plavená a nebo s jemně mletou tuhou. Povrch nádob je zejména u situl zdoben svislým rýhováním. Někdy je svislé rýhování přerušeno jednotlivými vodorovnými rýhami. Hrdlo bývá povětšinou hlazené, leštěné nebo i tuhované. Ojediněle se v podhrdlí objeví obvodový vývlek až páska (v jednom případě přesekávaná obr. 2:11) a obvodová rýha. Jeden střep z misky a dva ovalené tuhovité okraje situl jsou silně obroušeny (obr. 2:15). Jejich funkce a význam jsou nejasné, snad byly používány jako hrnčířské čepele, nebo jako možná grafitová surovina vhodná k tuhování nádob. Polovina přestěnu vybroušeného ze střepu je typický předmět v rámci laténských sídlišť (obr. 2:12).

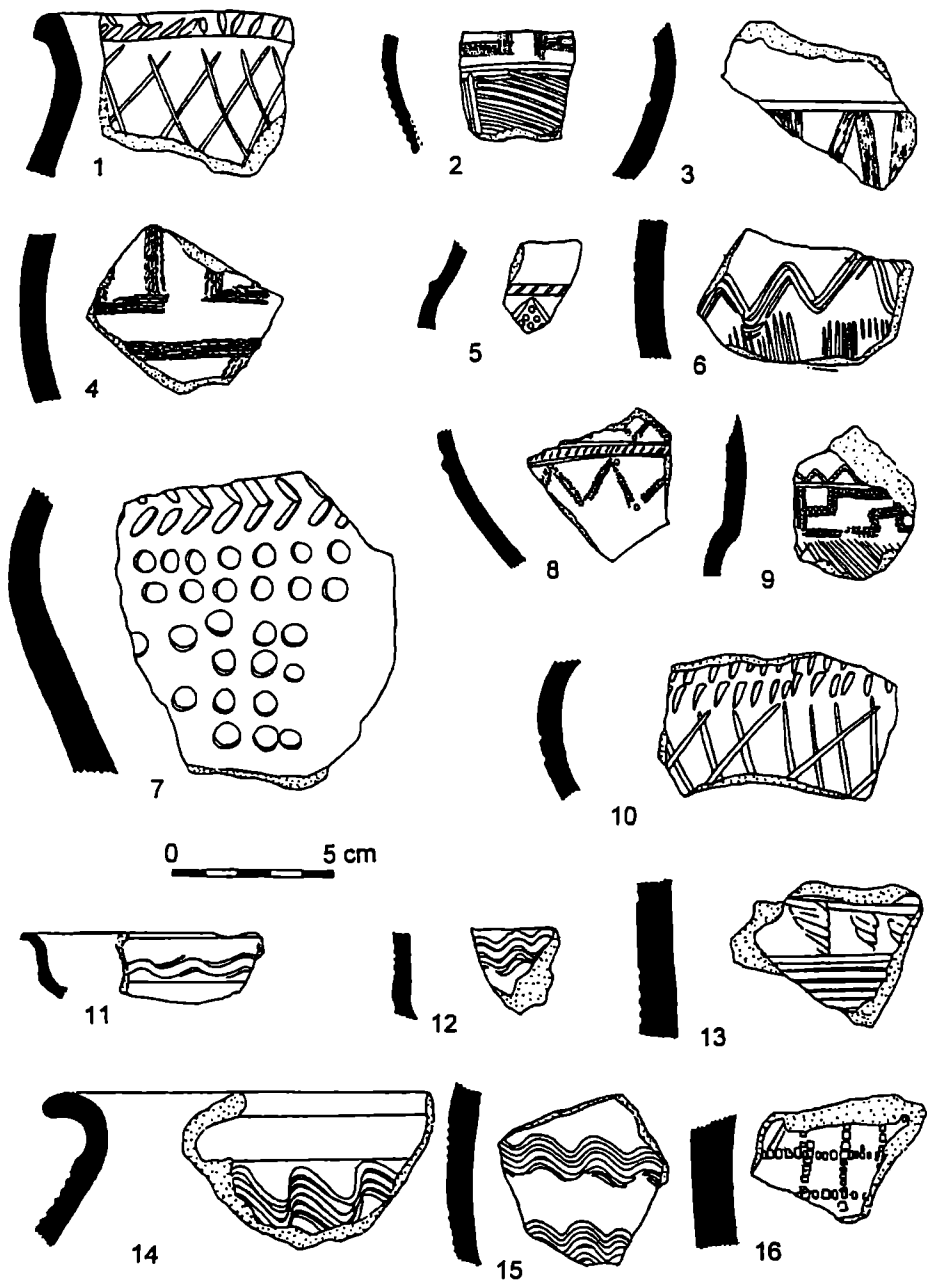
Podle charakteru keramického materiálu a podle analogické situace na okolních laténských lokalitách můžeme osídlení zařadit do mladší až pozdní doby laténské (stupně LTC-D<sub>1</sub>). Tato osada je jedna z řady sídlišť, které lemují okraj první terasy údolí Dyje. Laténská sídliště začínají sledovanou lokalitou a pokračují směrem ke Krhovicím (vzdálenost jednotlivých osad od lokality je 0,6 km; 1,3 km; 1,8 km a 3 km). Na opačnou (JV) stranu od lokality je nejbližší sídliště zjištěno v Křídělkách (3 km od lokality).

<sup>7</sup> Za cenné připomínky k vyhodnocení materiálu z doby popelnicových polí děkujeme prof. PhDr. V. Podborskému, DrSc. (FF MU Brno).



Obr. 3. Strachotice. Doba římská. Provinciální keramika (1–11), železný nožik (12), skleněné předměty (13, 16) a keramické přesleny (14–15).





Obr. 4. Strachotice. Keramika ze starší (1–10) a mladší (11–12) doby římské a z období středohradištního (13–16).

### Doba římská

Zcela nejpočetnější nálezy pochází z doby římské. Jde z naprosté většiny o keramiku, jako další materiál se objeví i železo, bronz a sklo.

Keramiku z doby římské lze rozdělit na domácí (germánské) a méně početné importované (provinciálně-římské) zboží.

Domácí germánská keramika je zhotovená z hmoty s řidší příměsí zrnek písku, menší tenkostěnné nádoby jsou z jemně plavené hlíny. Povrch nádob je upraven hrubým vyhlazením, méně i leštěním a tuhováním. Z typologické škály nádob jsou zastoupeny hlavně hrnce a terinovitě tvary s ven vyhnutým různě tvarovaným okrajem (nejčastěji jednoduše zaoblený až mírně ovalený, často zdobený přesekáváním – obr. 4:1) a různé typy misek (se zataženým okrajem, hlubší mísy, misky na nožce, kónické misky). V menším počtu zde nalézáme tenkostěnné nádoby. Zesílené a šikmo hraněné nebo ovalené okraje náleží zásobnicovým nádobám. Mezi ojediněle zastoupené patří hrnce s uchy (kolínkovitě zalomená, jedno z nich je zdobeno dvojitou řádkou vrypů), vázovité tvary, pohárky, cedníky a snad i zlomky poklic. Pozoruhodné jsou 2 zlomky misek s prstencem imitující zřejmě provinciální prstencovité misky shodného tvaru. Dna nádob přecházejí ve výduť plynule bez odsazení, nebo jsou odsazená, přírodně na nízké nožkovité podstavě.

Zdobení nádob je vytvořeno většinou pomocí nehtových vrypů (obr. 4:7), které pokrývají plošně výduť nebo jsou seřazeny do různých ornamentů. Časté jsou různé kolky (srpkovité, kruhové, geometrické aj.) a kruhové důlky. Značně rozšířeny jsou svazky vlnic (obr. 4:6) a oblouky (tzv. „motiv rybích šupin“). Běžně se objevuje výzdoba různě orientovanými rýhami (např. obvodová rýha v podhrdlí) až rýhováním (obr. 4:2, 6, 9) (i motiv „větvičky“) a mřížkováním (obr. 4:10), které může být i geometrické. Méně často se vyskytují klasovitě záseky (obr. 4:7). Vzácné jsou přesekávané lišty (obr. 4:5) až vývalky, zavěšené trojúhelníky vyplněné vrypy, nepravé „barbotino“ a žlábků až kanelování (především šikmo orientované). Ojediněle byly nalezeny střepy s výzdobou pomocí ozubeného kolečka (radélka). Vytváří na nádobách složitou geometrickou výzdobu meandrů (obr. 4:2, 4, 8–9). Jeden střep nese výzdobu pásy tuhování (obr. 4:3). Po jednom kuse se ve výzdobě zjistily řádky vpichů a vpichy umístěné v rýhách. Výzdobné prvky jsou často kombinovány.

Zcela ojediněle se objevuje domácí (germánská) na kruhu točená šedá jemně plavená keramika. Jde o zlomek drobné misky s jednoduchou vlnicí na výduť (obr. 4:11), střep se svazkem obvodových vlnic (obr. 4:12) a snad i o zlomek profilované tenkostěnné misky. Pravděpodobně sem náleží některé další zlomky nádob (misky, hrnec). Leckteré fragmenty keramiky této skupiny nelze blíže určit a mohou být i provinciální nebo z doby laténské.

Importovaná (provinciální) keramika je zastoupena v několika druzích. Je to skupina keramiky šedé a oranžové, písčité s drsným modravě šedým povrchem, mortaria a terra sigillata.

Přibližně stejně početná je skupina šedé i oranžové na kruhu točené keramiky (celkem asi 200 ks). Tvrdě pálené zboží je zhotoveno z jemně plavené hlíny s příměsí drobných lupínků muskovitu.

Šedou keramiku typologicky zastupují hlavně prstencovité misky, které často nesou vně i uvnitř výzdobu pomocí krátkých rýžek (radélka) (obr. 3:1, 6–7). Povrch je mnohdy silně vyleštěn do šedé až sytě černé barvy o vysokém lesku. Jeden střep prstencovité misky nese řádky kolků ve tvaru písmene C. Další tvary keramiky šedé nelze rozpoznat od germánské z mladší doby římské a od laténské (misky, hrnce aj.).

Fragmenty oranžové keramiky pocházejí z vysokých štíhlých amfor s úzkým válcovitým hrdlem, od něhož se rozbíhají dvěma rýhami výrazně členěná pásková ucha (obr. 3:2, 5). Okraj amfory bývá lehce ovalený stejně jako dno, které je úzce odsazené až nožkovité. Na výduti jsou běžné obvodové pásy červeného nátěru, někdy s výzdobou obvodových řádek v podobě krátkých rýžek (obr. 3:8). V případě přepálení je původně červený nátěr barvy hnědé až hnědošedé a rovněž barva střepu se mění na světle hnědou. Často se na amforách objevují stopy po nálepu a po vytáčení na kruhu. Z ostatních tvarů nádob zhotovených z oranžové keramiky je zastoupen zlomek hrnce s vodorovně vytaženým okrajem (obr. 3:4), nožkovité dno pohárku (obr. 3:10) a dva zlomky prstencovitých misek. Jeden kus oranžové keramiky je na vnějším povrchu vyleštěn do rázu keramiky typu terra sigillata.

Další skupinu provinciální keramiky reprezentují nepočtené střepy zhotovené z bělavého těsta s příměsí písku. Jejich vnější povrch kryje modravě šedý lesklý povlak, obvykle zdobený jemným rýhováním. Tyto zlomky pochází ze zásobnicových nádob. Jeden šedavý vodorovně vytažený okraj je z hrnce (obr. 3:3). Tento druh keramiky lze jen velmi těžko rozeznat od vrcholně středověké hmčiny.

Celkem čtyři zlomky mortarií zhotovených z oranžové (v jednom případě ze zelenavé) jemně plavené hmoty obsahují v zelenohnědé až hnědé glazuře zrnka křemenného písku (obr. 3:9, 11). Jeden límcovitý okraj mortaria je zdoben pruhy červeného nátěru (obr. 3:9).

Z předmětů vyrobených z jiných materiálů je nutné vyzdvihnout zlomky skla (opalizující, někdy skulptované). Jeden zelenavý kousek dna je zdobený obloukovitými žlábkami a pochází asi z kvadratické nádoby (obr. 3:13). Další dva zlomky opalizujícího světle modrého skla přísluší k blíže neurčitelné nádobce. Zajímavý je skulptovaný slitek modravě zelenavého skla. Navíjený korál zhotovený z oranžového skulptovaného a opalizujícího skla je obtížně datovatelný, jeho příslušnost k materiálu z doby římské je však pravděpodobná (obr. 3:16).

Podle velice bohatého materiálu lze rozdělit osídlení v době římské do dvou hlavních úseků. První začíná v průběhu 2. století a graduje v období po markomanských válkách (stupně B<sub>2</sub>/C<sub>1</sub>). Z této doby pochází naprostá většina nalezeného materiálu (domácí i provinciální keramika, terra sigillata a snad i mince císaře Marka Aurelia). Druhý úsek osídlení patří do mladší, případně pozdní doby římské, asi do průběhu 3.–4. století a dokládají jej pouze jednotlivé zlomky keramiky (mortaria, plavená šedá domácí keramika s vlnicemi) a snad i mince císaře Proba z 2. poloviny 3. století. V blízkém okolí se nachází sídliště z mladší doby římské pouhých 600 m SZ od lokality. Osady z doby římské jsou zachyceny v Micmanicích (1,5 km daleko od lokality, starší doba římská), u Krhovic (1,3 km od lokality, starší doba římská a 3 km, starší i mladší doba

římská), u Slupi (2,5 km od lokality) a v blízkosti Křídlušek (4 km od lokality, starší i mladší doba římská).

### Terra sigillata

Velice pozoruhodná je početná kolekce keramiky typu terra sigillata. Během několikaletých povrchových sběrů na sídlišti ve Strachoticích se podařilo najít celkem 41 zlomků. Po germánské lokalitě ve Vlčnově-Dolním Němčí (DROBERJAR 1991, 21–23) se tak jedná o druhé nejpočetnější naleziště v moravské části barbarika, co do množství fragmentů. Zajímavé přitom je, že obě tyto lokality se nacházejí spíše na okrajích hlavních sídelních zón a obchodních spojnic.

### Soupis

#### Heiligenberg:

■ 1. Zlomek reliéfní výdutě Drag. 37. Materiál: červený. Povrch: oranžově červený, mírně lesklý. Výzdoba: vlys složený z trojdičných lístků (Forrer Taf. 26:2; 28:5,9–10), úzký špičatý list. Max. rozměr: 67 mm; tloušťka: 7,5–9 mm. Obr. 5:1. Tab. VIII:1.

#### Lezoux:

■ 2. Zlomek okraje Drag. 18/31. Materiál: oranžově červený. Povrch: světle červený, mírně lesklý. Po= ?; max. rozměr: 24 mm. Obr. 6:8.

■ 3. Zlomek okraje Drag. 37. Materiál: červený. Povrch: tmavě červený, lesklý. Po= ?; max. rozměr: 35 mm. Obr. 6:10.

■ 4. Zlomek okraje Drag. 37 (?). Materiál: tmavě červený. Povrch: červený, lesklý. Po= ?; max. rozměr: 22 mm. Obr. 6:9.

■ 5. Zlomek reliéfní výdutě Drag. 37. Materiál: tmavě červený. Povrch: červený, lesklý. Výzdoba: jezdec na koni (CGP Pl. 155:21) v dvojitěm kruhu. Určení: Pugnus. Max. rozměr: 40 mm; tloušťka: 5,5–7 mm. Obr. 5:16. Tab. VIII:4.

■ 6. Zlomek reliéfní výdutě Drag. 37. Materiál: tmavě červený. Povrch: červený, lesklý. Výzdoba: vejcovce (CGP Fig. 45:4), svislý perlovec (Rogers A 2) a malé části neurčitelných prvků. Určení: Pugnus. Max. rozměr: 31 mm; tloušťka: 5–6 mm. Obr. 5:7. Tab. VIII:3.

■ 7. Zlomek reliéfní výdutě Drag. 37. Materiál: tmavě červený. Povrch: červený, lesklý. Výzdoba: perlovec (Rogers A 2) v metopách, patrně opora (Rogers P 90), lev (CGP Pl. 159:23) a část kruhu nebo polokruhu. Určení: Cinnamus. Max. rozměr: 45 mm; tloušťka: 8–9 mm. Obr. 5:13. Tab. VIII:2.

■ 8. Zlomek reliéfní výdutě Drag. 37. Materiál: tmavě červený. Povrch: červený, lesklý. Výzdoba: šňůrový motiv, rozeta a část neurčitelné postavy. Určení: ? Max. rozměr: 23 mm; tloušťka: 4–4,5 mm. Obr. 5:15. Tab. IX:13.

■ 9. Zlomek reliéfní výdutě Drag. 37. Materiál: tmavě červený. Povrch: červený, lesklý. Výzdoba: části neurčitelných zvířecích (?) postav. Určení: ? Max. rozměr: 20,5 mm; tloušťka: 7–8 mm. Obr. 5:17.

■ 10. Velká část dna Drag. 37. Materiál: oranžově červený. Povrch: světle červený, lesklý. Dno: CGP Pl. 168:14. Pd (vnitřní)= 82 mm. Max. rozměr: 145 mm. Obr. 6:12.

■ 11. Zlomek dna Drag. 37. Materiál: tmavě červený. Povrch: červený, lesklý. Pd= ?; max. rozměr: 35,5 mm. Obr. 6:11.

Rheinzabern:

- 12. Zlomek okraje Drag. 18/31. Materiál: tmavě oranžový. Povrch: hnědočervený, matně lesklý. Po= ?; max. rozměr: 39 mm. Obr. 6:11.
- 13. Zlomek okraje Drag. 31. Materiál: červeně oranžový. Povrch: červený, matně lesklý. Po= ?; max. rozměr: 49 mm. Obr. 6:5.
- 14. Zlomek okraje Drag. 33. Materiál: oranžově červený. Povrch: červený, mírně lesklý. Po= 170 mm; max. rozměr: 33 mm. Obr. 6:6.
- 15. Zlomek okraje Drag. 33. Materiál: oranžově červený. Povrch: tmavě červený, matně lesklý. Po= ?; max. rozměr: 35 mm. Obr. 6:7.
- 16. Zlomek okraje Drag. 37 s reliéfní výzdobou. Materiál: oranžový. Povrch: oranžově červený, matně lesklý. Výzdoba: vejcovcec (Ri-Fi E 25). Určení: skupina Bernhard IIa. Po= ?; max. rozměr: 73 mm; tloušťka: 6 mm. Obr. 6:3. Tab. VIII:7.
- 17. Zlomek okraje Drag. 37 s reliéfní výzdobou. Materiál: tmavě oranžový. Povrch: červený, mírně lesklý. Výzdoba: vejcovcec (pravděpodobně Ri-Fi E 19). Určení: skupina Bernhard IIa. Po= 170 mm; max. rozměr: 65 mm; tloušťka: 6 mm. Obr. 6:4. Tab. VIII:10.
- 18. Zlomek okraje Drag. 37 s reliéfní výzdobou. Materiál: oranžový. Povrch: tmavě červený, mírně lesklý. Výzdoba: vejcovcec (Ri-Fi E 11). Určení: skupina Bernhard IIc (?). Po= 165 mm; max. rozměr: 60 mm; tloušťka: 5 mm. Obr. 6:1. Tab. VIII:8.
- 19. Zlomek okraje Drag. 37 s reliéfní výzdobou. Materiál: oranžový. Povrch: tmavě oranžový, matně lesklý. Výzdoba: vejcovcec (neurč.). Určení: ? Po= ?; max. rozměr: 50 mm; tloušťka: 7 mm. Obr. 6:2. Tab. VIII:5.
- 20. Zlomek reliéfní výdutě Drag. 37. Materiál: oranžový. Povrch: červeně oranžový, matně lesklý. Výzdoba: vejcovcec (Ri-Fi E 27), dvojitý kruh a malá část neurčitelného prvku. Určení: Helenius. Max. rozměr: 51 mm; tloušťka: 4,5 mm. Obr. 5:3. Tab. VIII:11.
- 21. Zlomek reliéfní výdutě Drag. 37. Materiál: oranžový. Povrch: červený, matně lesklý. Výzdoba: vejcovcec (Ri-Fi E 45), patrně kruh a malá část neurčitelného prvku. Určení: skupina Bernhard IIIa (?). Max. rozměr: 40 mm; tloušťka: ? Obr. 5:5. Tab. IX:1.
- 22. Zlomek reliéfní výdutě Drag. 37. Materiál: oranžový. Povrch: tmavě oranžový, matný. Výzdoba: vejcovcec: (Ri-Fi E 17). Určení: skupina Bernhard IIa (?). Max. rozměr: 40 mm; tloušťka: 6–7 mm. Obr. 5:9. Tab. IX:6.
- 23. Zlomek reliéfní výdutě Drag. 37. Materiál: oranžově červený. Povrch: červený, mírně lesklý. Výzdoba: vejcovcec (Ri-Fi E 25). Určení: skupina Bernhard IIa. Max. rozměr: 40 mm; tloušťka: 6,5 mm. Obr. 5:6. Tab. IX:12.
- 24. Zlomek reliéfní výdutě Drag. 37. Materiál: oranžový. Povrch: červeně oranžový, matně lesklý. Výzdoba: vejcovcec (neurč.). Určení: ? Max. rozměr: 21 mm; tloušťka: 3,5–4 mm. Obr. 5:8. Tab. VIII:6.
- 25. Zlomek reliéfní výdutě Drag. 37. Materiál: oranžově červený. Povrch: tmavě červený, matně lesklý. Výzdoba: ornament (Ri-Fi O 113), perlovec (Ri-Fi O 260), skákající zvířecí postava, přes ní špičatý list (Ri-Fi P 30) v dvojitém kruhu (Ri-Fi K 19a). Určení: Primitivus I. Max. rozměr: 86,5 mm; tloušťka: 6–7 mm. Obr. 5:21. Tab. IX:5.

- 26. Zlomek reliéfní výdutě Drag. 37. Materiál: červeně oranžový. Povrch: oranžově červený, matně lesklý. Výzdoba: lev (Ri-Fi T 19a), dvojitý kruh (K 19a) s malou částí neurčitelného prvku. Analogie: Ricken Taf. 187:2; 189:3. Určení: Primitivus I. Max. rozměr: 48 mm; tloušťka: 5,5–7 mm. Obr. 5:20. Tab. IX:8.
- 27. Zlomek reliéfní výdutě Drag. 37. Materiál: červeně oranžový. Povrch: hnědý červený, mírně lesklý. Výzdoba: skákající pes (Ri-Fi T 130). Určení: skupina Bernhard Ib-IIa (?). Max. rozměr: 45 mm; tloušťka: 7 mm. Obr. 5:22. Tab. IX:11.
- 28. Zlomek reliéfní výdutě Drag. 37. Materiál: oranžový. Povrch: oranžově červený, matně lesklý. Výzdoba: vejcovec (Ri-Fi E 17), dvojitý kruh (Ri-Fi K 19) s medvědem (Ri-Fi T 54), list (Ri-Fi P 38). Určení: Comitalis V. Analogie: Ricken Taf. 99:9. Max. rozměr: 36 mm; tloušťka: ? Obr. 5:4. Tab. VIII:9.
- 29. Zlomek reliéfní výdutě Drag. 37. Materiál: oranžově červený. Povrch: červený, matný až mírně lesklý. Výzdoba: Herkules s kyjem (Ri-Fi M 87a) v dvojitém kruhu (Ri-Fi K 18). Určení: Firmus II. Analogie: Ricken Taf. 124:6. Max. rozměr: 32 mm; tloušťka: 6–7 mm. Obr. 5:11. Tab. IX:7.
- 30. Zlomek reliéfní výdutě Drag. 37. Materiál: světle oranžový. Povrch: červený, matně lesklý. Výzdoba: jelen (Ri-Fi T 98) v dvojitém kruhu (Ri-Fi K 19). Určení: Comitalis V. Analogie: Ricken Taf. 96:1. Max. rozměr: 37 mm; tloušťka ? Obr. 5:14. Tab. IX:10.
- 31. Zlomek reliéfní výdutě Drag. 37. Materiál: červený. Povrch: tmavě červený, matně lesklý. Výzdoba: malá část neurčitelné výzdoby. Určení: ? Max. rozměr: 30 mm; tloušťka: 4,5–5 mm. Obr. 5:18.
- 32. Zlomek reliéfní výdutě Drag. 37. Materiál: oranžový. Povrch: oranžově červený, matně lesklý. Výzdoba: šňůrový kruh nebo polokruh a velmi malá část neurčitelného prvku. Určení: ? Max. rozměr: 19 mm; tloušťka: 4 mm. Obr. 5:12. Tab. IX:14.
- 33. Zlomek reliéfní výdutě Drag. 37. Materiál: oranžový. Povrch: červený, mírně lesklý. Výzdoba: část neurčitelného prvku. Určení: ? Max. rozměr: 24 mm; tloušťka: ? Obr. 5:23. Tab. IX:9.
- 34. Zlomek reliéfní výdutě Drag. 37. Materiál: oranžově červený. Povrch: červený, mírně lesklý. Výzdoba: malá část dvojitého kruhu a neurčitelného prvku. Určení: ? Max. rozměr: 20 mm; tloušťka: 6–6,5 mm. Obr. 5:19. Tab. IX:4.
- 35. Zlomek dna Drag. 30 s částí neurčitelné reliéfní výzdoby. Materiál: červený. Povrch: tmavě červený, mírně lesklý. Pd= ?; max. rozměr: 52 mm; tloušťka: 8 mm. Obr. 6:17.
- 36. Dno Drag. 33. Materiál: červeně oranžový. Povrch: světle červený, matně lesklý. Pd= 45 mm; max. rozměr: 45 mm. Obr. 6:15.
- 37. Zlomek dna Drag. 37. Materiál: oranžový. Povrch: světle červený, matně lesklý. Pd (vnější)= 100 mm; max. rozměr: 85 mm. Obr. 6:14.

#### Westerndorf:

- 38. Zlomek reliéfní výdutě Drag. 37. Materiál: oranžový. Povrch: tmavě oranžový, matně lesklý. Výzdoba: vejcovec (Gabler – Kellner We II E 9) a části neurčitelných prvků. Určení: Helenius. Max. rozměr: 45 mm; tloušťka ? Obr. 5:2. Tab. IX:3.
- 39. Zlomek reliéfní výdutě Drag. 37. Materiál: žlutě oranžový. Povrch: oran-

žový, matně lesklý. Výzdoba: pták (Gabler – Kellner We II 136). Určení: Helenius. Max. rozměr: 30 mm; tloušťka: ? Obr. 5:25. Tab. IX:2.

■ 40. Zlomek reliéfní výdutě Drag. 37. Materiál: oranžově červený. Povrch: světle červený, matně až mírně lesklý. Výzdoba: tanečnice (Kiss IV:4) v dvojitém kruhu (Kiss IV:56). Určení: Comitialis. Max. rozměr: 39 mm; tloušťka: 6–7 mm. Obr. 5:10. Tab. IX:15.

■ 41. Zlomek reliéfní výdutě Drag. 37. Materiál: světle červený. Povrch: červený, matně lesklý. Výzdoba: neurčitelná. Určení: Rheinzabern/Westerndorf. Max. rozměr: 25 mm; tloušťka: ? Obr. 5:24.

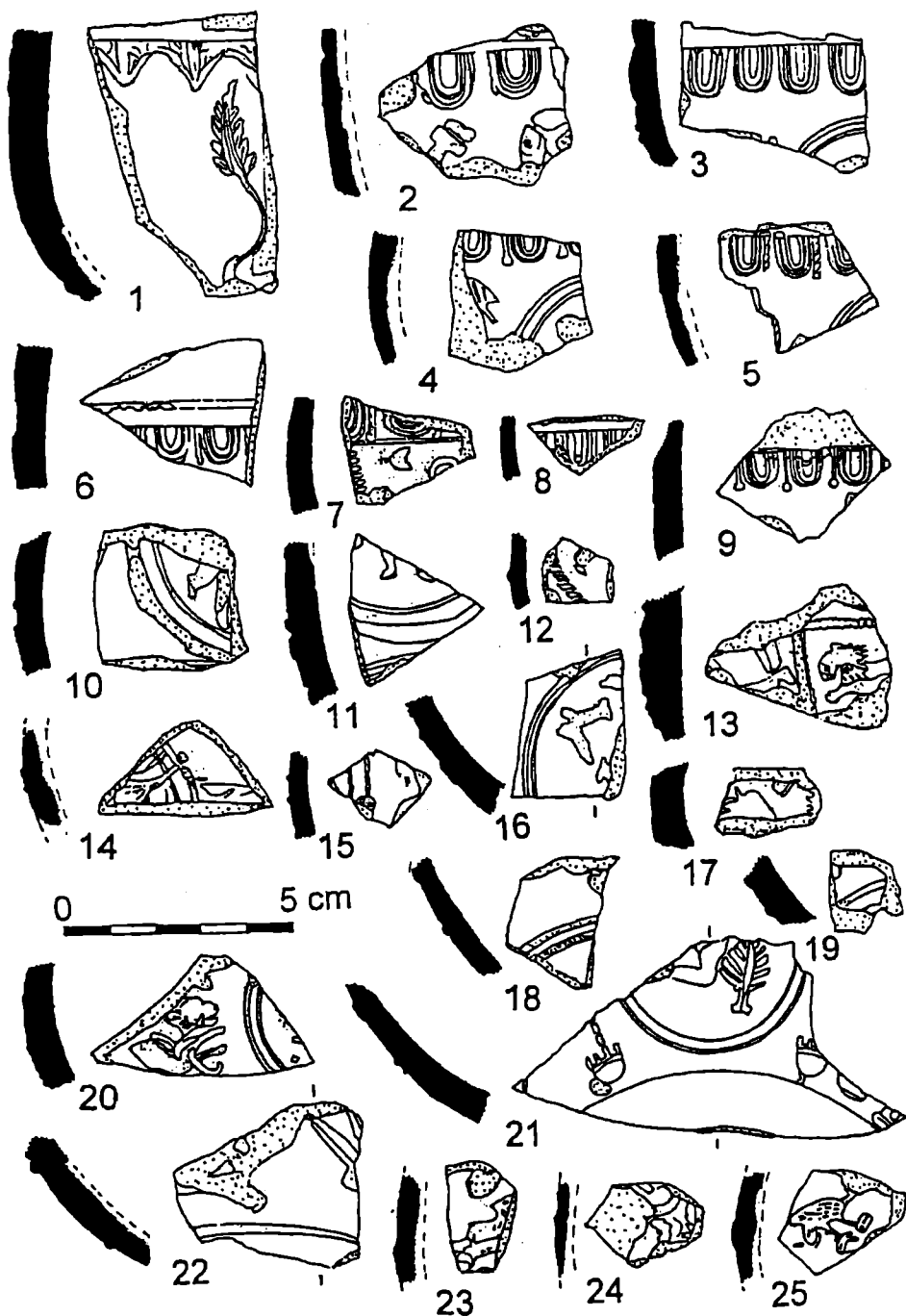
### Vyhodnocení

V početném souboru nalezené sigillaty bylo možno určit čtyři výrobní okruhy, resp. dílny. Ojedinelým reprezentantem je zlomek z Heiligenbergu (obr. 5:1; tab. VIII:1). Na Moravě jej máme doložen poprvé a patří do východogalského a hornogermánského prostředí. Tam náleží i dílny v Trevíru, jejíž výrobky z moravského prostředí již známe (DROBERJAR 1991, 29). Z nejbližšího okolí je prokázáno několik dokladů heiligenbergské sigillaty v severní části Dolního Rakouska (STUPPNER 1994, 288) a z Čech, odkud je známa celá mísa typu Drag. 37 s kolkem CIRIVNA•F, nalezená v Neratovicích (DROBERJAR 2002, 335, obr. 340:1). Uvedená dílna začala s výrobou již na sklonku 1. století po Kr. a její vývoj pokračoval až do počátku druhé poloviny 2. století, nález ze Strachotice lze rámcově datovat na sklonek její produkce.

Dílny	Počet kusů (zlomků)	%
Heiligenberg	1	2,4
Lezoux	10	24,4
Rheinzabern	26	63,4
Westerndorf	4	9,8
<b>C e l k e m</b>	<b>41</b>	<b>100,0</b>

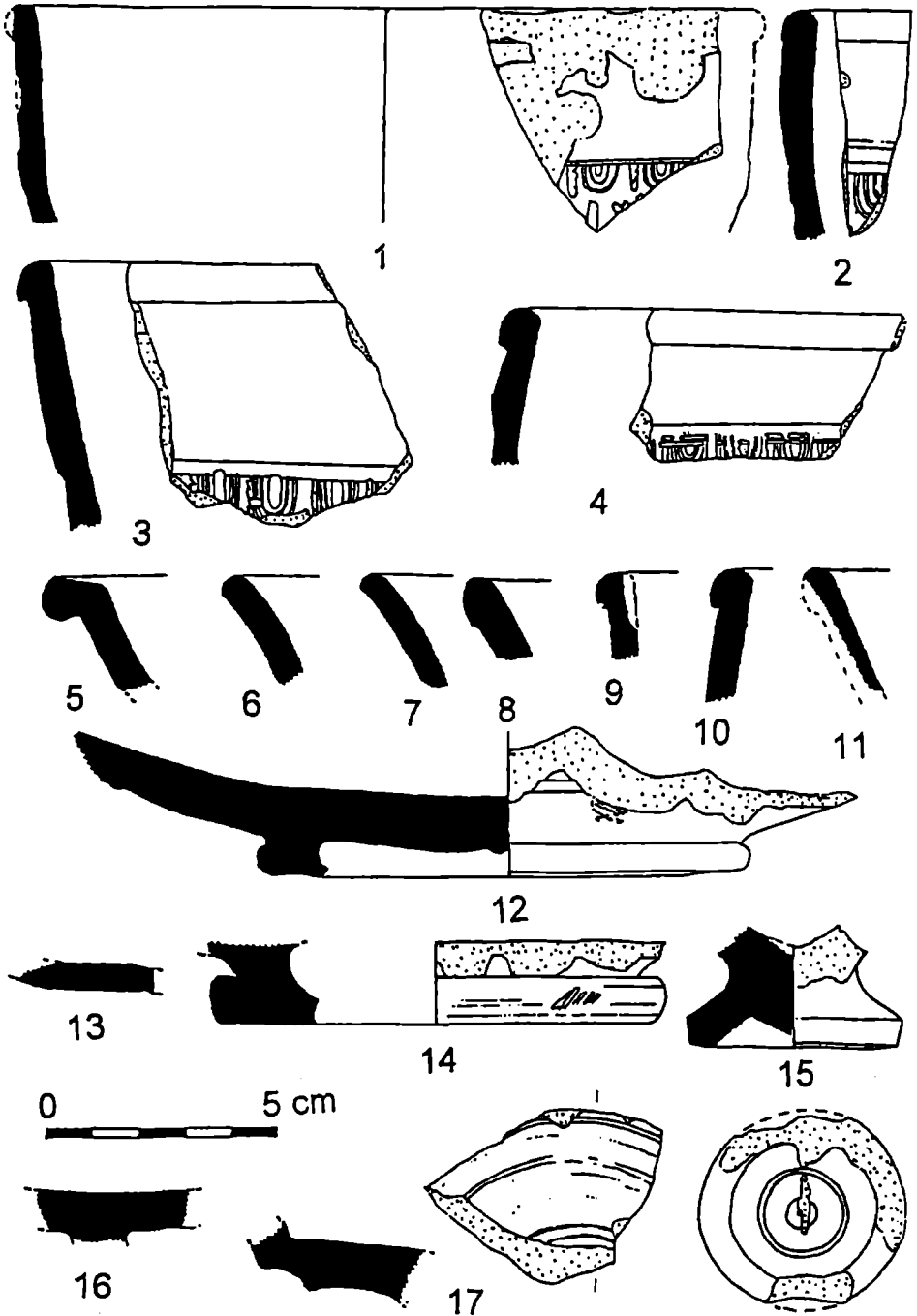
Strachotice (okr. Znojmo). Provenience sigillaty.

Nejpočetnější nálezy představují zlomky nádob vyrobené v Rheinzabernu. U poloviny bylo možno určit bližší zařazení a jen u několika fragmentů také mistry. Ačkoliv pro některé nálezy nelze vyloučit časnější výrobu, většina se řadí do skupiny Bernhard IIa (170/178–190/210) – minimálně 7 kusů a Bernhard IIc (přelom 2. a 3. století) – minimálně 3 kusy. Kromě výrobků mistra Firmus II jsou další nálezy sigillaty (Comitialis V, Helenius a Primitivus I) z moravského prostředí známy. Také na ostatních moravských lokalitách (DROBERJAR 1991, 30–31) a v sousedních oblastech (STUPPNER 1994, 295, Abb. 2; KUZMOVÁ 1997, 26; TYSZLER 1999, 40) převažuje rheinzabernská sigillata z okruhu mistrů skupiny Bernhard IIa.



Obr. 5. Strachotice. Doba římská. Keramika typu terra sigillata.





Obr. 6. Starchotice. Doba římská. Keramika typu terra sigillata.

Rheinzabern:

- Comitalis V (IIa): 2x  
 Firmus II (IIa): 1 x  
 Helenius (IIc): 1 x  
 Primitivus I (IIc): 2 x  
 skupina Bernhard Ib-IIa (?): 1 x  
 skupina Bernhard IIa: 4 x  
 skupina Bernhard IIc (?): 1 x  
 skupina Bernhard IIIa (?): 1 x

Ve Strachoticích jsme rozpoznali i několik fragmentů středogalské sigillaty z Lezoux. Pouze u tří zlomků bylo možno provést detailní určení k jednotlivým mistrům: Cinnamus (1 kus) a Pugnus (2 kusy). První z jmenovaných, jehož výrobní aktivita je kladena do rozmezí let 135 až 170 (CGP 310), patří k hlavním zástupcům této hrnčířské dílny na Moravě, a to jak v barbarském prostředí (DROBERJAR 1991, 28, Abb. 4), tak i na římském opevnění na Mušově-Burgstallu (týž 1994, 45). Výrobky mistra Pugna (Pugnus, CGP 300), který působil ve stejné době jako Cinnamus (140–170), nebyly dosud na Moravě, ani v sousedních oblastech rozpoznány.

Jen nemnoha fragmenty je zastoupena westerndorfská sigillata. U tří z nich bylo provedeno detailní určení. Dva lze klasifikovat jako výrobky z okruhu mistra Helenia a jeden náleží Comitalovy. Zatímco časné westerndorfské zboží mistra Comitalia lze klást ještě na sklonek 2. století, Heleniovy nádoby, které v moravském prostředí výrazně převažují, jsou kladeny již do první třetiny 3. století (GABLER – KELLNER 1993).

Z hlediska typologického třídění lze konstatovat, že zřetelně převládají, podobně i na dalších lokalitách (DROBERJAR 1991, 26, Abb. 3), mísovité reliéfní tvary Drag. 37. Také ostatní typy (Drag. 18/31, 31 a Drag. 33) mají na moravských sídlištních doby římské své zástupce. Nově identifikovaným tvarem je válcovitá reliéfní miska Drag. 30, doložená jen malým zlomkem dna (obr. 6:17). Několik těchto sigillat, jiho- a středogalského a westerndorfského původu, pochází ze Slovenska (KUZMOVÁ 1997, 32, Tab. 8). Strachotický fragment lze přiřadit k rheinzabernské provenienci.

Typ	Počet kusů (zlomků)	%
Drag. 18/31	2	4,88
Drag. 31	1	2,44
Drag. 30	1	2,44
Drag. 33	3	7,31
Drag. 37	34	82,93
<b>Celkem</b>	<b>41</b>	<b>100,00</b>

Zastoupení jednotlivých dílen je částečně shodné s moravským materiálem, kde nejpočetnějšími výrobky jsou nádoby z Rheinzabernu. Zjišťujeme i rozdíly. Zatímco v moravském průměru je přibližně shodný počet středogalské a westerndorfské sigillaty, ve Strachotících je nápadný, více než dvojnásobný počet nálezů terry sigillaty z Lezoux. Tuto skutečnost lze vysvětlit chronologickými rozdíly germánských sídlišť v jednotlivých regionech. Podle analýzy sigillaty můžeme konstatovat dvě hlavní vlny importu. První ve druhé polovině 2. století (stupeň B2/C1) představují nálezy, které mají původ v dílnách v Heiligenbergu (?), Lezoux a Rheinzabernu (skupina Bernhard IIa). Přičemž některé nálezy (východo- a středogalské provenience) lze klást ještě do horizontu markomanských válek nebo těsně před vypuknutím těchto válečných událostí. Do druhé vlny náleží pozdní rheinzabernská (skupina Bernhard IIc) a westerndorfská sigillata, jež se na jižní Moravu mohla dostat až v první třetině 3. století (stupeň C1).

### Doba hradištní

Poměrně slabé osídlení bylo zjištěno pro období střední doby hradištní. Doklady po slovanských obyvatelích ve zkoumaném prostoru se dochovaly ve formě nepříliš početných keramických zlomků roztroušených po areálu celého pravěkého sídliště.

Pro hmotu slovanské keramiky je charakteristická příměs zrněk křemenného písku a drobných lupínků slídy (muskovitu). Keramika je vypálena povětšinou do hnědavých tónů. Z tvarů nádob je zastoupen pouze hrnec s ven vyhnutým různě profilovaným okrajem (zaoblený, hraněný, zaostřený, zesílený). Ve výzdobě nádob se uplatnily ostře ryté několikanásobné vlnice a obvodové rýhy (obr. 4:13–15). Pouze na jednotlivých kusech se zjistila plastická páska s vlnicí a obvodová řádka hřebenových vrypů. Velice zajímavý představuje střep z výdutě s výzdobou mřížky vytvořené pomocí ozubeného kolečka (radélka) (obr. 4:16). Posledně zmíněný fragment může ukazovat na osídlení lokality ještě v 10. století (MĚŘÍNSKÝ 1983, 97–101; 1986, 30–31, obr. 20:1). Slovanské osídlení náleží dle materiálu do průběhu 9.–1. poloviny 10. století. Nejbližší lokality ze středohradištního období jsou v Křídlovkách (3 km od naleziště), pravděpodobně i v Micmanicích (1,5 km od lokality) a v blíže neurčené poloze u Krhovic (asi 3 km od lokality) (PODBORSKÝ – VILDOMEČ 1972, 179).

### Středověk až novověk

Po středohradištním osídlení již zde trvalé sídliště neexistovalo. Z období středověku až novověku se zjišťují pouze porůznu nalezené předměty bez souvislosti s osídlením lokality. Nejčastější jsou zlomky keramických nádob. Z tvarů uvádíme hrnce (převislé, čočkovité a jiné tvary okrajů), džbány (pásková ucha), trojnožky, poklice a talíře. Byl nalezen i roh komorové kachle, který je na vnější straně slídovaný. Vrcholně středověká a novověká keramika je datovatelná do širokého časového období 15. (16.)–20. století. Na lokalitě se nachází rovněž zlomky cihel, skleněných a porcelánových nádob a železné předměty recentního stáří. Na lokalitu se tyto předměty (keramika, cihly, kovové předměty a jiné) dostaly sekundárně a to zřejmě jako odpadní materiál vyvezený na

pole při hnojení v období novověku z okolních osad (Micmanice, Valtrovice, Strachotice, Krhovice). Tyto méně významné novověké materiály je však nutné alespoň v hrubých rysech dokumentovat, neboť některé nálezy z doby římské (provinciální keramika, sklo, kovové předměty a jiné) jsou jim značně podobné a mohou způsobit chybnou determinaci.

### Nedatované pravěké předměty

Bez bližší datace zůstávají některé předměty zachované převážně ve zlomcích. Například jde o dva zlomky hliněných závaží (kotoučovitě a snad i hranolové), zlomek hliněného leštěného kroužku (snad závěsek ucha z nádoby doby římské), provrtaný střep pochází z nádoby točené na kruhu, zlomek kolečka ze střepu (?) a zlomek dyzny. Pozoruhodný je zlomek hliněné leštěné kuličky, kterou prochází skrz tři dírky. Sada sedmi kónických a bikónických přeslenů (obr. 3:14–15) náleží do doby římské, pouze jeden plochý přeslen je pravděpodobně z doby bronzové.

Nepočtené jsou zlomky sklovité a železné strusky. Byly nalezeny i dvě železné a jedna bronzová tyčinka nejasného účelu, fragment železného nožíku (obr. 3:12), obroušený kousek vápence, obroušený valounek amfibolitu (?), 3 zlomky hranolových brousků z pískovce, říční škeble a ořezaný paroh z jelena. Často se z porušených objektů vyorávají zlomky mazanice (s otisky proutí, kůlů a dřevěných konstrukcí), ale především velmi početné zvířecí kosti (prase, tur, ovce nebo koza, kůň (?), divoká zvěř jako smec, bobr, prase aj.).

## ZÁVĚR

Opakovanými povrchovými sběry byla zjištěna rozsáhlá polykulturní lokalita. První stopy po možném přechodném pobytu obyvatel na sledované lokalitě lze sledovat v období mladší nebo pozdní doby kamenné. Je však možné, že se tyto nálezy dostaly na lokalitu druhotně a byly přineseny jako zajímavý materiál až v mladších obdobích pravěku (doba bronzová, laténská, římská či slovanská).

První skutečné sídliště vybudovali nositelé velatické kultury (1250–1000 let př. n. l.) doby popelnicových polí a jeho rozsah se kryje s rozlohou pozdějších sídlišť doby laténské a doby římské. Z materiální náplně naprosto převažují zlomky nádob, zatím nebyl zjištěn žádný nález bronzového předmětu, přestože například na blízkém soudobém sídlišti rovněž u Strachotic byl nalezen rozrušený depot (meč, sekerka) (PODBORSKÝ – VILDOMEČ 1972, 100, 102, 210). V keramickém materiálu se zjistily sporadické stopy kulturního ovlivnění z jihovýchodu, z prostředí čakanské kultury. Vrchol osídlení v době bronzové je, jak již bylo uvedeno, v období velatické kultury ve stupních (BD-HA/B), poté osídlení značně slábne, i když zřejmě nezaniká. Jisté stopy mohou naznačovat existenci osady popelnicových polí ještě v období podolské kultury (1000–750 let př. n. l.). Získaný keramický materiál z doby popelnicových polí má přímé analogie i na jiných lokalitách jižní Moravy (ŘÍHOVSKÝ 1982).

Materiál ze starší doby železné není doložen a další rozvoj osídlení nastal v mladších stupních doby laténské (240–50 let př. n. l.). Charakter sídlišť uka-

zuje na běžnou zemědělskou osadu, kterých je v blízkém okolí zjištěno hned několik. Laténské sídliště na sledované lokalitě má stejný ráz jako ostatní osady z mladší doby železné na jižní Moravě (MEDUNA 1980). Téměř všechna keramika je vyrobena z hmoty obsahující větší či menší množství grafitu. Vysoký podíl grafitu vyvolává otázku jeho provenience, neboť lokalita leží v oblasti, od které jsou zdroje grafitu dosti vzdálené (minimálně 30–40 km vzdušnou čarou v Podyjí nad Znojmem a v Pooslaví).

Vrchol osídlení lokality nastává na přelomu starší a mladší doby římské. Podle nálezů keramiky typu terra sigillata a snad i podle římské mince je možné osídlení blíže datovat do doby kolem markomanských válek a do doby po nich následující, tedy od poloviny 2. do třicátých let 3. století. Velice bohatý sortiment importovaného zboží na této lokalitě může souviset s událostmi souvisejícími s markomanskými válkami (PODBORSKÝ a kol. 1993, 452) a může ukazovat na situaci nastalou v barbariku, kdy byl pro „romanizované“ barbary silně rozšířen přísun římského zboží (zejména nádoby typu terra sigillata, skleněné předměty aj.). Pozoruhodná je skutečnost, jde o běžné zemědělské sídliště, jakých z období 2.-3. století známe z jižní Moravy několik desítek (DROBERJAR 1997) a přitom množství importovaných předmětů je srovnatelné například s lokalitami ležícími na soutoku Svatky a Dyje pod římským opevněním u Mušova. Na sídlišti však byla v provozu asi i kovářská a hutnická dílna (nálezy strusky a dyzny, nejsou-li laténské nebo slovanské) a textilní výroba (přesleny). Nejasná je situace na lokalitě v mladší a pozdní době římské, kdy jisté stopy pobytu obyvatel zde registrujeme (mortaria, domácí šedá keramika a snad i mince císaře Proba), ale jsou nepočtené a není jisté, zda reprezentují samostatnou fázi osídlení, nebo zda jsou pouze projevem přežívání obyvatelstva osady z období přelomu 2./3. století.

Poměrně slabé stopy osídlení zanechali slovanští obyvatelé doby velkomoravské a povelkomoravské (9.-10. století). Osada sice zaujala celý prostor předešlých pravěkých sídlišť, ale hustota osídlení byla značně řidší. V následujících dobách již toto místo nebylo využito k sídlištním účelům a podle rozptylu vrcholně středověkého až novověkého materiálu je možné uvažovat o tom, že areál byl využíván asi od 15. století jako plužina okolních osad (Valtrovice, zaniklá osada Němčice nebo další). Velice zajímavá je skutečnost, že takto bohatá lokalita v poměrně dobře sledované oblasti Znojemska až do konce 20. století téměř zcela unikala pozornosti. Podle této situace můžeme počítat s objevem dosud nezjištěných lokalit podobného charakteru v méně prozkoumaných regionech v blízkém okolí (například údolí Daníže, dolní Jevišovky aj.).

## LITERATURA

- BENINGER, E. – FREISING, H. 1933: Die germanischen Bodenfunde in Mähren, Reichenberg.  
 BERNHARD, H. 1981: Zur Diskussion um die Chronologie Rheinzaberner Relieftöpfer. Germania 59, 79–93.  
 CGP = STANFIELD, J. A. – SIMPSON, G. 1958: Central Gaulish Potters. London.  
 ČERVINKA, I. L. 1946: Římské mince z nálezů na Moravě. ČVMSO 55, 142–181.

- DEMEK, J. – NOVÁK, V. 1992: Neživá příroda. Brno.
- DROBERJAR, E. 1991: Terra Sigillata in Mähren. Funde aus germanischen Lokalitäten. Brno.
- DROBERJAR, E. 1993: Die römische Keramik vom Burgstall bei Mušov, Mähren. *Archaeologia Austriaca* 77, 39–87.
- DROBERJAR, E. 1997: Studien zu den germanischen Siedlungen der älteren römischen Kaiserzeit in Mähren. *FAP* 21, Praha.
- DROBERJAR, E. 2002: Encyklopedie římské a germánské archeologie v Čechách a na Moravě. Praha.
- Forrer = FORRER, R. 1911: Die römischen Terra sigillata-Töpfereien von Heiligenberg-Dinsheim und Ittenweiler im Elsass. Stuttgart.
- Gabler – Kellner = GABLER, D. – KELLNER, H.-J. 1993: Die Bildstempel von Westerdorf II. Helenius und Onniorix. *Bayerische Vorgeschichtsblätter* 58, 185–270.
- Kiss = KISS, K. 1946–48: A westerdorfi terra sigillata gyár. *Archaeologiai Értesítő* 7–9, 216–274.
- KOVÁRNÍK, J. 1985: Výsledky terénního archeologického průzkumu na Znojemsku (okr. Znojmo). *PV AÚ* 1983, 100–102, Brno.
- KOVÁRNÍK, J. 1993: Další archeologické nálezy ze Znojemska a Třebíčska. *PV AÚ* 1990, 115–126, Brno.
- KUZMOVÁ, K. 1997: Terra Sigillata im Vorfeld des nordpannonischen Limes (Südwestslowakei). Nitra.
- MEDUNA, J. 1980: Die latènezeitlichen Siedlungen in Mähren. Praha.
- MĚŘÍNSKÝ, Z. 1983: Vztahy mezi Moravou a Balkánským poloostrovem v některých prvcích keramické produkce 9.-13. století. In.: XII. Mikulovské sympozium 1982, 97–101, Brno.
- MĚŘÍNSKÝ, Z. 1986: Morava v 10. století ve světle archeologických nálezů. *PA LXXVII-2*, 18–80.
- NOHEJLOVÁ-PRÁTOVÁ, E. 1955: Nálezy mincí v Čechách, na Moravě a ve Slezsku I. Praha.
- PALÁTOVÁ, H. – SALAŠ, M. 2001: Keramické depoty doby bronzové na Moravě. In.: V. Podborský (ed.): 50 let archeologických výzkumů Masarykovy univerzity na Znojemsku. Brno, 279–294.
- PALLIARDI, J. 1888: Pustiny. *ČVMSO* 5, 177.
- PODBORSKÝ, V. a kol. 1993: Pravěké dějiny Moravy. Brno.
- PODBORSKÝ, V. – VILDOMEČ, V. 1972: Pravěk Znojemska. Brno.
- Ricken = RICKEN, H. 1942: Die Bilderschüsseln der römischen Töpfer von Rheinzabern. Tafelband (=Ludowici Katalog VI).
- Ri-Fi = RICKEN, H. – FISCHER, Ch. 1963: Die Bilderschüsseln der römischen Töpfer von Rheinzabern. Bonn.
- Rogers = ROGERS, G. B. 1974: Poteries sigillées de la Gaule Centrale I. Les motifs non figurés. Paris.
- ŘÍHOVSKÝ, J. 1982: Základy středodunajských popelnicových polí na Moravě. *Studie AÚ Brno X-1*, 1981, Praha.
- STUPPNER, A. 1994: Zu den Auswirkungen der Markomannenkriege im niederösterreichischen Limesvorland. In: H. Friesinger – J. Tejral – A. Stuppner (eds.), *Markomannenkriege – Ursachen und Wirkungen*. Brno, 285–298.
- TYSZLER, L. 1999: Terra sigillata na ziemiach Polski, Cześć I. Łódź.
- VILDOMEČ, F. 1931: Soupis praehistorických nálezů ze Znojemska. *Od Horácka k Podyjí* 8, 3–11.

## **DIE SIEDLUNG AUS DER BRONZEZEIT, LATÈNEZEIT, RÖMISCHE KAISERZEIT UND BURGWALLZEIT BEI STRACHOTICE (KR. ZNOJMO)**

Nach mehrjährigen Oberflächeuntersuchungen wurde in dem Kataster der Gemeinde Strachotice eine ausgedehnte polykulturelle Lokalität festgestellt. Die einzigartigen Funde stammen schon aus der späteren Steinzeit. Die erste echte Siedlung entstand in der späteren Phase der Urnengräberkultur, was zahlreiche Bruchstücke der Keramikgefäße beweisen. Eine andere Siedlung wurde in der Lokalität von historischen Kelten in der jüngeren Latènezeit errichtet. Die größte Blütezeit hat die Besiedlung um die Wende der späteren und jüngeren römischen Kaiserzeit erreicht. Außer vorwiegend heimischem (germanischem) Material wurde eine große Menge von römisch-provinzialem Import festgestellt (verschiedene provinzielle Keramik, namentlich der Typ Terra Sigillata, Glasgegenstände und vielleicht auch römische Münzen). Die letzte Ansiedlung erstreckte sich hier in der großmährischen Zeit (9.–10. Jahrhundert). Jüngere Gegenstände wurden in die Lokalität nachträglich gebracht und stammen aus 15.–20. Jahrhundert. Die Entdeckung dieser reichen Lokalität erst in den 80er Jahren des 20. Jahrhunderts beweist, dass man die Existenz von Fundstellen mit ähnlichem Charakter in den umliegenden Gebieten vom Znaim-Gebiet erwarten kann.