

Hlaváčková, Petra

## Architektonická tvorba Karla Lehrmanna

*Opuscula historiae artium*. 2009, vol. 53, iss. F53, pp. [125]-141

ISBN 978-80-210-5055-6

ISSN 1211-7390 (print); ISSN 2336-4467 (online)

Stable URL (handle): <https://hdl.handle.net/11222.digilib/115297>

Access Date: 29. 11. 2024

Version: 20220831

Terms of use: Digital Library of the Faculty of Arts, Masaryk University provides access to digitized documents strictly for personal use, unless otherwise specified.

PETRA HLAVÁČKOVÁ

**ARCHITEKTONICKÁ TVORBA KARLA LEHRMANN A**

Architektonickou tvorbu prvních desetiletí 20. století na území bývalého Rakouska-Uherska ovlivňovala pestrá škála tendencí, vlivů a také politických zvratů. Po první světové válce se začal formovat nový Rakouský stát, jehož rozmach byl na konci dvacátých let utnut světovou hospodářskou krizí a politickou nestabilitou vedoucí až k pádu demokratického systému a nastolení autokracie pod vedením kancléře Engelberta Dollfusse. Období krize a vládního teroru, při kterém docházelo k politické perzekuci a omezení občanských práv bylo přerušeno až obsazením Rakouska Adolfem Hitlerem a začátkem druhé světové války. O tom, jakým způsobem mohly tyto události ovlivnit architektonickou produkci té doby svědčí život a dílo rakouského architekta Karla Lehrmanna.<sup>1</sup>

Karl Lehrmann se narodil v roce 1887 v Žatci v Čechách v německé rodině. Nejdříve se vyučil zedníkem, později získal stipendium a začal studovat Německou státní průmyslovou školu v Plzni. Zde jeho vítězný školní návrh zaujal profesora Friedricha Ohmanna z vídeňské Akademie der bildenden Künste, který si mladého Lehrmanna vybral ke studiu do svého ateliéru ještě před ukončením středoškolského vzdělání. Po studiích na Akademii, během nichž patřil k Ohmannovým oblíbeným,<sup>2</sup> působil Lehrmann krátce u známé vídeňské projekční firmy specializující se na stavbu divadel Helmer & Fellner, brzy si však s bývalým spolužákem z Akademie Rüdigerem Walterem založil vlastní kancelář ve Vídni. Společná tvorba těchto architektů je dnes dobře známá díky častému publikování oceněných soutěžních návrhů v časopisech *Der Architekt* a *Wiener Bauindustrie Zeitung* (např. vítězný návrh budovy Živnostenské komory v Linci, druhé místo

<sup>1</sup> Studie je upravenou částí mé magisterské diplomní práce zpracované v Seminárii dějin umění FF MU pod vedením prof. PhDr. Jiřího Kroupy: Petra Hlaváčková, *Architektonická tvorba Karla Lehrmanna*, Brno 2007.

<sup>2</sup> Friedrich Ohmann se o Lehrmannovi ve svém posudku vyjádřil: „*Pan Lehrmann je prakticky myslící, přičinlivý a snaživý. Pile se u něj snoubí s nadáním a uměleckým citěním.*“ Viz Archiv Akademie der bildenden Künste in Wien, Ohmann, 1. srpna 1912.

za návrh Muzea císaře Františka Josefa ve Vídni<sup>3</sup> nebo realizace obytné kolonie v Mödlingu). Jejich tehdejší tvorba vycházela z tradic pozdního rakouského historismu a monumentalismu a jednotlivé návrhy veřejných budov a škol se od sebe příliš nelišily – dekor byl tvořen antikizujícími či manýristickými detaily ve formě sloupových portiků, pilastrů, polygonálních arkýřů, tvarovaných okenních šambrán či střešních luceren s hodinami. Z množství tradičně koncipovaných staveb z této doby vyniká realizovaný obytný dům na Reiserstrasse ve Vídni,<sup>4</sup> [obr. 1] kde se na hladkém povrchu fasády projevují očišťující tendence vídeňské moderny a wagnerovský smysl pro odhalování architektonického jádra.

První světová válka ukončila plodnou spolupráci těchto mladých architektů. Karl Lehrmann nastupuje v roce 1915 dobrovolnou vojenskou službu u Železničního ženijního pluku v Korneuburgu, kde je postupně povýšen na poručíka a pověřen vedením stavební jednotky Železničního pozemního stavitelství, takže má příležitost uplatnit se jako architekt. To také s velkým zápalem činí, zvláště při realizaci válečného hřbitova s farním kostelem v Korneuburgu,<sup>5</sup> [obr. 2] který podle jeho návrhu vznikl v roce 1917. Zde se jeho smysl pro historické citace projevil naplno. Pod vlivem romantických představ o německém rytířském středověku tak vzniká stavba plná zdobných lidových motivů a s eklektickou ikonografií výzdoby, která je vskutku imponantním završením rané tradicionalistické fáze architektonické tvorby.

V roce 1916 se Karl Lehrmann oženil a po válce se usadil v Mödlingu u Vídne. Zde nastoupil jako profesor stavebně-uměleckých předmětů na Technický průmyslový spolkový vzdělávací institut (Die technische gewerbliche Bundeslehranstalt), dodnes největší průmyslovou školu v Rakousku. Zároveň působil již od konce studií jako vědecká pomocná síla na Akademii der bildenden Künste ve Vídni. V roce 1919 představil svoji architektonickou práci na XL. výroční výstavě vídeňského Künstlerhausu, jehož členem se stal během války.<sup>6</sup> Vystaveny byly například fotografie hřbitova v Korneuburgu, domu na Reiserstrasse ve Vídni, návrhy škol v Ústí nad Labem a v Kraslicích, realizovaný projekt mostu v Landecku, návrh vojenské rozhledny v Nauders, vojenského pomníku v Ernstbrunnu či muzea ve Vídni.<sup>7</sup>

Na počátku dvacátých let vznikají nejvýznamnější Lehrmannovy realizace na našem území. Je osloven Báňskou a hutní společností, která v té době přesouvá

<sup>3</sup> Tento návrh vznikl ještě za studií na Akademii. První místo v soutěži získal Otto Wagner, stavba však zůstala nerealizována (*Der Architekt* XIX, 1913, obr. 122).

<sup>4</sup> Wolfgang Czerny (ed.), *Dehio – Handbuch, Die Kunstdenkmäler Österreichs, Wien, II bis IX und XX Bezirk*, Wien 1993. – Géza Hajós – Eckart Vancsa, *Österreichische Kunsttopografie, Band XLIV – Die Kunstdenkmäler Wiens, Die Profanbauten des III., IV. u. V. Bezirkes*, Wien 1980, str. 124–125.

<sup>5</sup> *Wiener Bauindustrie Zeitung*, 1917, s. 83–90, obr. 81–90.

<sup>6</sup> Künstlerhausarchiv ve Wiener Stadt- und Landesarchiv.

<sup>7</sup> *XL. Jahrausstellung* (kat. výst.), Künstlerhaus Wien 1919 (Künstlerhausarchiv ve Wiener Stadt- und Landesarchiv).

svoje sídlo z Vídně do Brna,<sup>8</sup> aby zde pro ni navrhl správní budovu, dům s byty pro zaměstnance úřadu a dvě vily pro ředitele.<sup>9</sup> Tento soubor staveb předznamenává výrazné proměny architekta formálního vyjadřování. Velký vliv mělo jistě průmyslové zaměření objednavatele vyžadujícího zároveň adekvátní architektonickou reprezentaci. Té bylo bohatě dosaženo v návrhu správní budovy [*obr: 3*] na rohu ulic Kobližná a Sukova, která kromě firemních prostor obsahovala v přízemí i část veřejnou s obchodem, kavárnou a tržnicí.<sup>10</sup> Architekt zde sice setrval v okouzlení monumentalismem a nedokázal se vzdát dekoru, celkové vyznění již ale směřuje k čistším klasicizujícím formám a geometricky zjednodušeným tvarům. Zároveň dosahuje expresivního působení díky horizontálnímu členění obou uličních fasád pomocí plastických zubořezových různě odstupňovaných říms v protikladu k čnicímu nárožnímu hranolu s trojbokým arkýřem v prvním patře. Stylová nejasnost je u této stavby ještě zdůrazněna ojedinělou ikonografií výzdoby, vytvořenou speciálně pro reprezentativní účely Společnosti, kde se antické inspirace (reliéfy postav v aktu) setkávají s realistickými průmyslovými motivy (ozubená kola, překřížená kladiva) a stylizovanými formami art deco.

Střízlivější polohu, i když nemálo stylově nejasnou, zvolil Lehmann pro bytový dům Báňské a hutní společnosti na ulici Úvoz. [*obr: 4*] Ten znamená díky téměř hladké stěně uliční fasády již větší posun směrem k architektonickému purismu, jeho celkové monumentální působení a jemný dekor ve formě keramických figurálních aplikací a nenápadných stylizovaných hlavic subtilních pilastrů nás však opět zavádějí do těžko čitelných zákoutí architektovy představitosti. Jasným zřeknutím se moderních forem a potvrzením snah o expresivní působení je potom podlouhlý prohnutý štít s plastikou chlapce na vzpínajícím se koni a mohutná korunní římsa se zubořezem. Všechny tyto specifické dekorativní detaily sice vzdalují Lehmannovu architekturu od modernistických tendencí, je ale nutné přiznat, že pomáhají dotvářet její nezaměnitelnou atmosféru a vzbuzovat emotivní účinek.

To je bezpochyby případ i dvou vil postavených pro ředitele Báňské a hutní společnosti v Masarykově (dříve Úřednické) čtvrti v Brně.<sup>11</sup> Klasicistní dvojvila

<sup>8</sup> Historie Báňské a hutní společnosti začala roku 1905, kdy byly báňské a železářské podniky Těšínské komory prodány arcivévodou Bedřichem Habsburským Pozemkovému úvěrnímu ústavu ve Vídni. Připojením dalších těžbařských závodů, výroben a dolů vznikla akciová společnost vlastníci v roce 1931 jednatřicet závodů, dva a půl tisíce dolových měř na železnou rudu, tři tisíce hektarů uhelných polí, tisíce hektarů výhradních kutišť a téměř dva tisíce domů pro úředníky a zaměstnance. Ve správní radě této gigantické firmy působili aristokraté, průmyslníci, velkostatkáři, ministři a ředitelé bank české, německé a francouzské národnosti; viz Bohuslav Stočes, *Dvacet pět let Báňské a hutní společnosti*, Praha 1931.

<sup>9</sup> Zemský archiv v Opavě, Archiv Báňské a hutní společnosti, generální ředitelství (značka inventáře – BH/GR), složka č. 2556 – Přeložení sídla do Brna (dále jen ZA Opava, složka č. 2556).

<sup>10</sup> V roce 1930 se společnost definitivně z Brna vystěhovala a její brněnskou správní budovu zakoupila Spořitelna zemského hlavního města Brna; její nástupkyně, pobočka České spořitelny, zde sídlí dodnes. Spořitelna provedla některé dodatečné úpravy zejména v interiérech, na nichž se podíleli architekti Vladimír Fischer, Stanislav Kučera.

<sup>11</sup> ZA Opava, složka č. 2556.

na rohu ulic Lerchova a Roubalova [obr. 5] je postavena na zajímavém půdorysu dvou nakoso k sobě přidaných obdélníků, přičemž nejdelší společná stěna se nachází naproti rohovému zakončení parcely a je mírně konkávně prolnta v kontrastu k zaobleným rohům v jiných částech domu. Stavbě dominuje výrazná valbová střecha se štíhlými renesančními komíny a drobnými vikýři, zdobí ji pilastry s jónskými hlavicemi, balkony s balustrádou, bílé okenice a plastiky chlapců nad vchody.<sup>12</sup> Tyto historické citace společně s dynamicky tvarovanou hmotou stavby a její nepřehlédnutelné usazení v terénu zajišťují výrazné působení vily v okolní zástavbě a v celkovém panoramatu této části čtvrti.

Protipólem k nespoutané energii vily na Lerchově je klidná důstojnost nedaleko stojící dvojvily na ulici Mahenova. I když zde architekt použil naprosto identické prvky – renesanční komíny, zubořez, bílé okenice – celkově čistší koncepce stavby a fasáda členěná rizalitou a lizénami zajišťují mnohem modernější působení.

Původní plány těchto dvou staveb se nedochovaly, nemáme proto důkaz o jejich autorovi, architektův rukopis je ovšem v tomto případě natolik čitelný, že je lze Karlu Lehrmannovi téměř s jistotou připsat.<sup>13</sup> V archivu Báňské a hutní společnosti<sup>14</sup> se navíc našly týdenní výpisy ze stavby vily na Lerchově, kde je uvedena úprava zahrady podle návrhu architekta Karla Lehrmanna ve spolupráci s ředitelem Josefem Rejholcem, který obýval jednu část stavby.<sup>15</sup>

Lehrmannovy brněnské stavby realizované pro jediného objednavatele se vyznačují značným stylovým rozpětím, jejich formální ztvárnění ovšem vždy zohledňuje funkci a míru požadované firemní reprezentace.

Další různorodý architektonický soubor vznikl v letech 1921–1925 v dolnorakouském Linci. Karl Lehrmann je autorem několika výrobních budov v areálu továrny na lokomotivy Krauss & Comp.<sup>16</sup> a nedaleké budovy generálního ředitelství, [obr. 6] jenž od roku 1931 slouží jako průmyslová škola. Forma firemní reprezentace je u této stavby zcela odlišná od té, kterou zvolila Báňská a hutní společnost pro svoji budovu v Brně, což je bezpochyby ovlivněno také umístěním správní budovy přímo v továrním areálu na kraji města. Lehrmann se zde každopádně přiklonil k purističtějšímu pojetí stavby na jednoduchém půdorysu s valbovou střechou, jejíž fasáda je členěna pouze řadami oken s šambránami, korunována jemným zubořezem a prodloužena nízkým atikovým nástavcem. Ve

<sup>12</sup> Autorem vybavení klasicistního interiéru této vily je brněnský architekt Bohumír Čermák; viz ZA Opava, složka č. 2556

<sup>13</sup> Viz Hlaváčková (pozn. 1), s. 50–51.

<sup>14</sup> ZA Opava, složka č. 2556.

<sup>15</sup> Po odchodu Báňské a hutní společnosti z Brna do Prahy v roce 1930 byly vily prodány. Vilu na Lerchově zakoupil brněnský lékárník Felix Eisler a podnikatel Bedřich Redlich, vilu na Mahenově ředitel Agrární banky Československé Arnold Anderle a Dr. Erwin Lohr.

<sup>16</sup> *Österreichische Kunsttopographie. LV. Die Profanen Bau- und Kunstdenkmäler der Stadt Linz*, Wien 1999, s. 171–172. Dnes sídlí v areálu na Krausstrasse firma Siemens a stále využívá původní montážní halu s vodní věží.

své době byla tato realizace architekty dosti oceňována, profesor Julius Schulte ji dokonce považoval za moderní průkopnické dílo.<sup>17</sup>

V Linci dále vznikla v roce 1921 vila Liengme na rohu ulic Bergschlösslgasse a Froschberg.<sup>18</sup> Stavba na jednoduchém čtvercovém půdorysu je přes celkové klasicizující pojetí blízké dvojvile na Mahenově ulici v Brně opět dosti specificky ozvláštňena (stylizované hlavice poloslooupů vstupního portiku, zdobné konzoly balkónu, expresivní vlnovka frontonu bočního vchodu), takže uniká jednoduchému stylovému zařazení.

To je případ i vily Schlosser [obr. 7] na ulici Auf der Gugl postavené pro Elek-trárenskou a tramvajovou společnost v Linci.<sup>19</sup> Karl Lehrmann se zde ovšem vzdává klasicizující polohy a zbavuje fasádu oblíbených pilastrů, hlavic, lizén a zdobných říms ve prospěch geometrické jednoduchosti. Ta dominuje hlavnímu asymetricky umístěnému vchodu, jenž je tvořen předsíní s čtverhrannými zcela hladkými pilastry i čtvercovým oknům bez okenic s hustým roštem. Vše zjemňuje zaoblená valbová střecha, živé plamínky frontonů oken a vikýřů zase zasahují do jednoznačného vyznění stavby.

V souvislosti s tímto důležitým obdobím Lehrmannovy tvorby je nutné zmínit i kancelářskou budovu firmy Radtenbacher & Sohne [obr. 8] (vlastníci továrnu na výrobu kos a srpů) v Scharnsteinu z let 1922–1924.<sup>20</sup> Puristická koncepce (vyčle-něna u Lehrmanna téměř výlučně užitelným stavbám) této podélné budovy není narušována jediným dekorativním detailem a ještě zesílena čtvercovým tvarem moderních zasouvacích oken.<sup>21</sup>

Druhá polovina dvacátých let je vrcholným obdobím Lehrmannovy architek-tonické tvorby, jež se opět velmi výrazně stylově proměňuje. V roce 1926 je Hornorakouskou zemskou vládou pověřen funkcí civilního architekta a v zápětí přichází zakázka na stavbu kaple, správní budovy a márnice hřbitova v Mödlingu.<sup>22</sup> Z těchto realizací vyniká nízká budova s centrální stavbou kaple postavená na podélném půdorysu a lemující svojí konkávně prohnutou čelní stěnou malé

<sup>17</sup> Zpráva Spolkového úřadu památkové péče v Linci o továrně na lokomotivy Krauss & Co. Architekt Julius Schulte (1881–1928) studoval na Akademii der bildenden Künste u Friedri-cha Ohmanna, v roce 1905 se stal asistentem v jeho ateliéru. Poté působil na stavebním úřadě v Linci a jako nezávislý architekt, v roce 1926 se stal profesorem na Technische Hochschule ve Štýrském Hradci.

<sup>18</sup> Helmut Wehsmann, *In Wien erbaut. Lexikon der Wiener Architekten des 20. Jahrhunderts*, Wien 2005. – *Österreichische Kunsttopographie* (pozn. 16), s. 34–35.

<sup>19</sup> *Ibidem*.

<sup>20</sup> Životopis Karla Lehrmanna ze dne 22. května 1956. Foto: archiv rodiny Lehrmann.

<sup>21</sup> Vlastní patentovaná technologie, viz životopis Karla Lehrmanna ze dne 22. května 1956.

<sup>22</sup> Archiv Mödlinger Künstlerbund, Schriftführerin Frau Christine Täubler. (Lehrmann byl čle-nem tohoto uměleckého spolku v Mödlingu od konce třicátých let až do své smrti. V roce 1956 se stal zástupcem předsedy spolku.) Návrh vybavení hřbitova vznikl ve spolupráci s jiným architektem. Předpokládáme, že jde o Karla Kotratschka (1891 Brno – 1956 Mödling?), se kterým v té době spolupracoval i na jiných projektech (Iris Meder, *Offene Welten: die Wiener Schule im Einfamilienhausbau 1910–1938*, dizertační práce, Institut für Kunstgeschichte, Uni-versität Stuttgart 2004).

vstupní nádvoří hřbitova. Samotný kruhový prostor kaple-rotundy se sníženým trojbokým závěrem je zakryt klenutou stěnou se vchodem lemovaným kamenným portálem s dekorativně pojatou plastikou *Oplakávání Krista*. Jasná raně křesťanská inspirace je převedena do jednoduchých forem moderní architektury. I když toto spojení zde vyznívá poněkud rozpačitě, v kontextu Lehrmannova díla jde o snahu osvojit si nové výrazové prostředky (např. pozornost věnovaná dříve fasádě je nyní přenesena na dispozici), což pro něj vzhledem k zakotvení jeho předešlého díla v tradici klasicizujícího monumentalismu zřejmě nebylo jednoduché.

Další snahou o proniknutí do zákonitostí moderní architektury jsou dvě přestavby uskutečněné v roce 1927 v Mödlingu, na nichž lze pozorovat, jak těžce se Lehrmann smiřoval s výrazovou oproštěností internacionálního slohu. Při dostavbě vily Garay,<sup>23</sup> kam byly přistavěny na místo bočních teras obytné prostory s okny, použil výrazně vystupující okenní římsy a rohové sloupky tvořící plastické zářezy na fasádě. Dostavba třetího patra budovy dívčího gymnázia<sup>24</sup> je zase v průčelí ozvláštňena liniemi symetricky umístěných výrazných horizontálních úchyťů stožárů. Právě římsy, stožáry s plastickými úchyty, geometrické aplikace na fasádě a hustě členěná pásová okna s hlubokým ostěním se stávají kompromisem mezi dobovými požadavky moderní architektury a architektovu potřebou jisté exprese. Z tohoto hlediska je zajímavý též nerealizovaný návrh vily Pittner v Žatci<sup>25</sup> [obr. 9] provedený pod vlivem modernistické inspirace lodními prvky. Stavba na podélném půdorysu má v prvním patře na užší straně výrazně vystupující půlkruhovou terasu, jejíž tvar kopíruje rizalit prvního patra s pásovými okny, které se nacházejí i na delší straně v přízemí. Na půdorysu je patrné užití nosných pilířů v těchto částech stavby. Dům nepostrádá kulaté lodní okno nad hlavním vchodem a dlouhý stožár, jenž v tomto případě vhodně dotváří celkové působení stavby.

Lehrmannovy schopnosti na poli moderní architektury se nejvíce projevily v návrzích inženýrských staveb. V roce 1929 byla v areálu Technického vzdělávacího institutu v Mödlingu, kde Karl Lehrmann působil jako pedagog, postavena nízká budova energetické centrály, [obr. 10] která svým jednoduchým nadčasovým řešením vzbudila v té době velký ohlas. Architekt byl roku 1930 za její stavbu a za svoji pedagogickou činnost vyznamenán stříbrným křížem udělovaným vládou za zásluhy o Rakouský stát. Stavba byla prezentována na úvod publikace k desátému výročí založení Technického institutu,<sup>26</sup> jejíž hlavní částí byla prezentace prací žáků ze třídy Karla Lehrmanna. V další části představil svoji práci na několika vybraných návrzích z dvacátých let sám Lehrmann, poslední oddíl byl věnován projektům jeho častého spolupracovníka z té doby Karla

<sup>23</sup> Dům na Goethegasse v Mödlingu byl postaven v roce 1925 podle projektu architekta Hanse Adolfa Vettera pro manžele Garay; viz Meder (pozn. 22), s. 422.

<sup>24</sup> Městský úřad Mödling, Dir. Ferdinand Krausgruber.

<sup>25</sup> Karl Lehrmann, *Skizze, Plan und Arbeit 1919–1929*, Die technische gewerbliche Bundeslehranstalt Mödling, 1929, s. 259–262.

<sup>26</sup> *Ibidem*.

Kotratschka. Kniha je ukončena jejich společným soutěžním návrhem radnice v Jablonci nad Nisou, [obr. 11] jenž získal první cenu,<sup>27</sup> z jeho realizace však nakonec sešlo. Teprve na počátku třicátých letch byla radnice postavena podle návrhu architekta Karla Wintera, který byl svojí dispozicí i rozvržením fasády velmi podobný původnímu vítěznému projektu. Ten byl uveden mottem „*Kaltewelle*“ a spojoval moderní purismus hladkých fasád s těžkopádností středověké tvrze (čtvercová dispozice s nádvořím, podloubí, vysoký hranol štíhlé věže).

Lehrmannovo plodné a úspěšné období a snahy o moderní architektonické vyjádření jsou korunovány účastí v soutěži „Rostoucí dům“ (*Wachsende Haus*),<sup>28</sup> pořádanou v roce 1932 v rámci stavebního veletrhu na vídeňském výstavišti. Podobná soutěž usilující o rozvoj moderního a levného bydlení pro všechny se konala o rok dříve v Berlíně. Malé rodinné jádrové domy s omezeným rozpočtem a umožňující postupné rozšiřování a přístavby byly ve Vídni vystaveny ve skutečném měřítku. První cena v soutěži nebyla udělena, na druhém místě skončil návrh Lehrmanna a Kotratschka [obr. 12], který si zakoupilo šedesát zájemců. Na vídeňské soutěži se neobjevilo mnoho technicky inovativních návrhů. Většina architektů upřednostňovala tradiční masivní způsob stavění, finančně nejvýhodnější a nejrychlejší bylo použití rámové konstrukce s heraklitovým obložním.

Dramatický obrat v Lehrmannově životě a kariéře architekta nastal po roce 1933, kdy se politická situace v Rakousku po nástupu kancléře Engelberta Dollfusse radikálně změnila. V době politické nestability měl Lehrmann kvůli svému odmítavému postoji a díky ocenění minulým režimem problémy realizovat svoje návrhy. Mnoho jeho projektů zvítězilo v soutěžích, k jejich provedení však nedocházelo<sup>29</sup> a státní zakázky nepřicházely. V roce 1935 odešel Lehrmann z Technického institutu v Mödlingu a nastoupil na Státní průmyslovou školu ve Vídni. Po válce se rozhodl odejít do důchodu, na průmyslové škole pak ještě krátkou dobu vedl přípravný kurz k mistrovské zkoušce pro stavitele, tesaře a kameníky. Na odpočinku se věnoval sestavování učebnic stavitelství (*Die praktische Hochbaukunde: Fundamente und Mauern*, 1948; *Hölzerne Decken und Dachstuhle*, 1956; *Holz im Hochbau*, 1960).<sup>30</sup>

Karl Lehrmann zemřel 12. října 1957, nedlouho po svých sedmdesátých narozeninách, posmrtně mu byl vídeňským Künstlerhauserem udělen Zlatý vavřík (*Goldene Lorbeer*). Jeho životnímu jubileu stejně jako zprávě o jeho úmrtí byla v tisku věnovaná značná pozornost.<sup>31</sup>

<sup>27</sup> Těto mezinárodní soutěže, která se konala v roce 1929, se zúčastnilo 178 architektů.

<sup>28</sup> Meder (pozn. 29).

<sup>29</sup> Vítězný návrh tržnice v Mödlingu (1933), návrh hlavní pošty ve Vídni, návrh výstavního pavilonu Rakouska pro světovou výstavu v Bruselu (1935).

<sup>30</sup> Životopis Karla Lehrmann ze dne 22. května 1956. Poslední kniha vyšla posmrtně díky iniciativě jeho syna Ing. Gerhardta Lehrmanna.

<sup>31</sup> Medailony, blahopřání, nekrology a monografické články se objevují v denících *Österreichische Tageszeitung*, *Das kleine Volksblatt*, *Die Presse*, *Mödlinger Nachrichtung* a *Mödlinger Zeitung*.



Lehrmannova kariéra zaznamenala v průběhu jeho života několik vrcholů a propadů, aby nakonec byla téměř zcela zapomenuta. Politická situace v Rakousku zasadila ve třicátých letech jeho architektonické tvorbě smrtelnou ránu. Nadějný mladý absolvent Ohmannova ateliéru, jenž s nadšením přijímal traditionalistické tendence svého učitele, po dlouhou dobu hledal možnosti vyjádření spojující tuto tradici s dobovými požadavky moderního stavění. Tento téměř nemožný úkol se stal těžkým břemenem na jeho tvůrčí cestě. Srovnáme-li jeho dílo s tvorbou jiného Ohmannova žáka a zřejmě i Lehrmannova spolužáka Ernsta Wiesnera, můžeme si uvědomit dva rozdílné přístupy k dědictví historismu. Wiesner se od počátku svého brněnského působení po roce 1918 dokázal vzdát jakéhokoliv dekoru a prioritou pro něj byla v podstatě hladká fasáda, jež svým purismem posloužila jako východisko k dalším architektonickým inovacím. Lehrmann se naproti tomu dlouho nedokázal zříci příležitosti k vyjádření, které mu fasáda nabízela, ani monumentálního působení a proměňoval tak pouze jazyk těchto stylově různorodých výpovědí.

## THE ARCHITECTURAL WORK OF KARL LEHRMANN

The beginning of the 20<sup>th</sup> century was a period rife with political, social and economic upheavals. Architecture was an important medium employed in the difficult task of forming new public symbols and expressing the national consciousness. It was able to represent the diverse intellectual and political currents of this uneasy time. The life and work of the Austrian architect Karl Lehrmann testify to the colourful range of trends and influences that shaped architecture in the first decades of the 20<sup>th</sup> century.

Karl Lehrmann was born in 1887 to a German family in Žatec in Bohemia. He studied architecture at the Akademie der bildende Künste in Vienna under Friedrich Ohmann. Subsequently, he and his fellow-student Rüdiger Walter ran their own firm in Vienna. Their designs from this period, based on the traditions of late Austrian historicism and monumentalism, were often published in the journals *der Architekt* and *Wiener Bauindustrie Zeitung*. In the First World War, Lehrmann served as a lieutenant in Korneuburg. A historicising military cemetery and church were built there according to his design. After the war, he taught at Die Technisch-gewerbliche Bundeslehranstalt in Mödling near Vienna. He also moved his studio there.

At the beginning of the 1920s, he received a commission from the firm Berg- u. Hütten to build an administrative building, a residential home and two villas for the managing director in Brno. The firm had transferred its Vienna headquarters there after the collapse of the Austro-Hungarian monarchy. These buildings show a stylistic shift from historicism to geometrical simplicity with an emphasis on monumentality.

An important set of buildings was also made in the 1920s in Linz. Lehrmann built several assembly halls and the administrative building for the management of the firm Kraus & Co., which made locomotives. His design of the administrative building, like that of the office building for the scythe and sickle factory Radtenbacher & Sohne in Scharnstein, is 'technical' and purist. This trend in his work culminated in the power plant in the Technisch-gewerbliche Bundeslehranstalt complex in Mödling, which shares something in common with the aesthetic and engineering principles of the international style. In 1930, this building and his work as a teacher won Lehrmann the silver cross for serving the Austrian state.

This award, however, proved fateful in the subsequent era of the Catholic dictatorship of Engelbert Dollfuss, which was brought down by Adolf Hitler's Anschluss of Austria and the start of the Second World War. Lehrmann's career thus essentially came to an end in the 1930s. Very few of his many winning designs from this period were executed.

After the war, the architect retired, devoting his time to writing architectural textbooks. Karl Lehrmann died in 1957 in Mödling. After his death, he was awarded a *Goldene Lorbeer* (golden laurel wreath) by the Viennese Künstlerhaus, which he had joined at the end of the First World War.

*Translated by Kathleen Hayes*

Původ snímků – Photographic Credits

1, 2, 5, 7, 10, : archiv autorky; Zemský archiv v Opavě: 3, 4; 6, 11: repro: Karl Lehrmann, *Skizze, Plan und Arbeit 1919–1929*, Mödling 1929; Archiv rodiny Lehrmann: 8, 9, 12.



1. Karl Lehmann – Rüdiger Walter, Obytný dům na Reisnerstrasse ve Vídni, 1913



2. Karl Lehrmann, Válečný hřbitov s farním kostelem v Korneuburgu, 1917



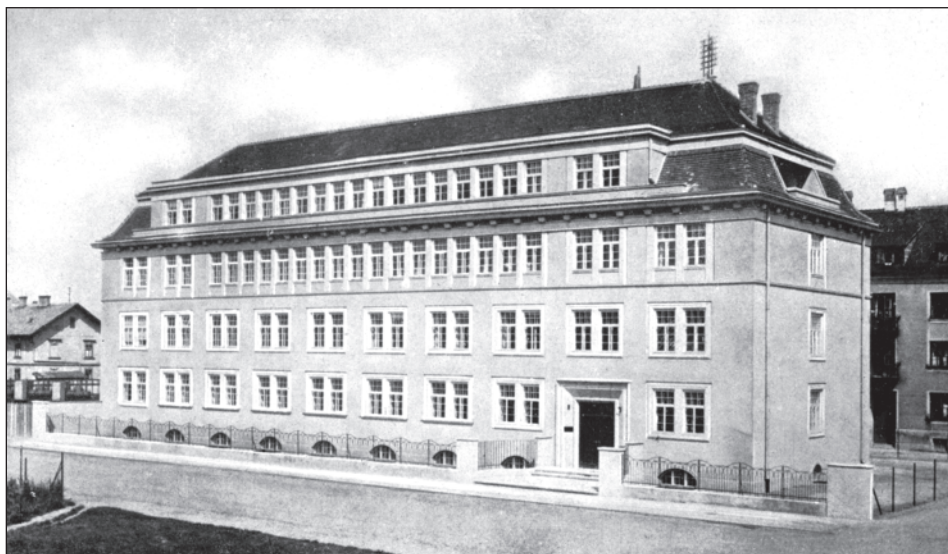
3. Karl Lehrmann, Správní budova Báňské a hutní společnosti v Brně (stav mezi válkami), 1922



4. Karl Lehmann, Bytový dům Bářské a hutní společnosti v Brně, 1923



5. Karl Lehmann, Vila pro ředitele Bářské a hutní společnosti v Brně, 1923



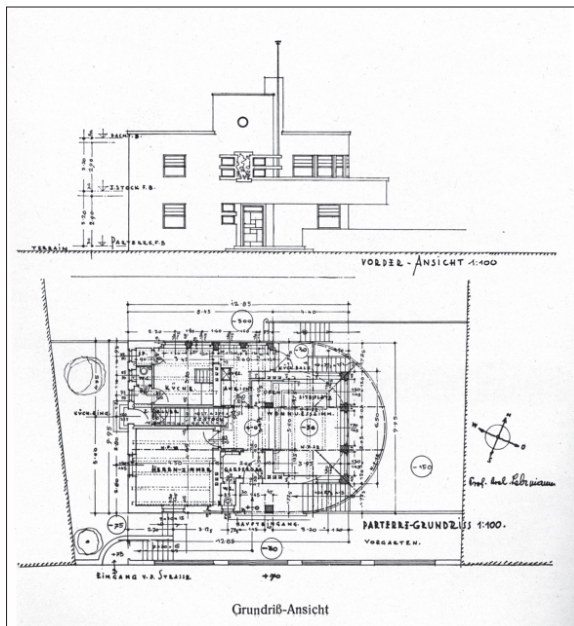
6. Karl Lehrmann, Správní budova firmy Krauss & Co. v Linci, 1924



7. Karl Lehrmann, Vila Schlosser v Linci, 1923



8. Karl Lehmann, Kancelářská budova firmy Radtenbacher & Sohne v Scharnsteinu, 1924

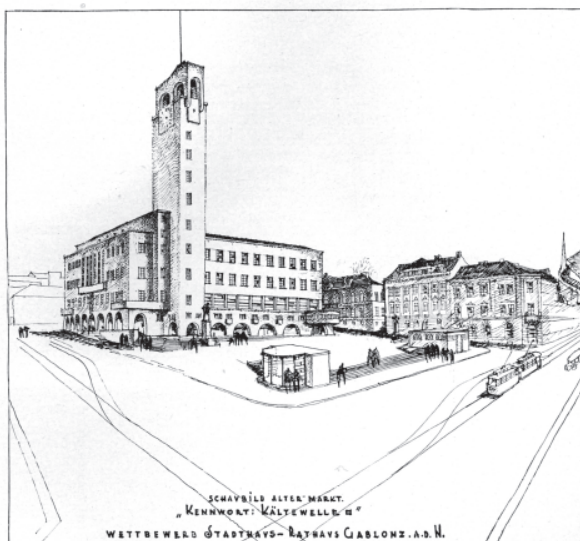


9. Karl Lehmann, Návrh vily Pittner v Žatci, po 1925



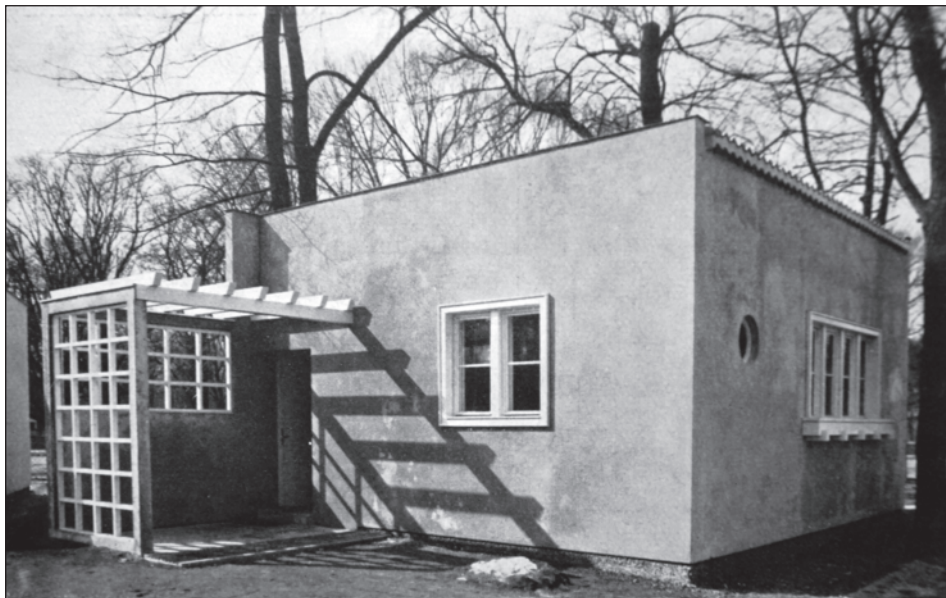


10. Karl Lehrmann, Budova energetické centrály v areálu Technického průmyslového spolkového vzdělávacího institutu, 1929



11. Karl Lehrmann – Karl Kotratschek, Soutěžní návrh radnice v Jablonci nad Nisou, 1929

Schaubild alter Markt



12. Karl Lehmann – Karl Kotratschek, „Rostoucí dům“ (Wachsende Haus), stavební veletrh na vídeňském výstavišti, 1932