

Kalábek, Marek; Kalábková, Pavlína

## Lengyelské sídliště na lokalitě Hulín – Pravčice 2 : předběžná zpráva

*Sborník prací Filozofické fakulty brněnské univerzity. M, Řada archeologická.* 2012, vol. 61, iss. M17, pp. [121]-139

ISBN 978-80-210-6113-2

ISSN 1211-6327

Stable URL (handle): <https://hdl.handle.net/11222.digilib/125761>

Access Date: 30. 11. 2024

Version: 20220831

Terms of use: Digital Library of the Faculty of Arts, Masaryk University provides access to digitized documents strictly for personal use, unless otherwise specified.

MAREK KALÁBEK – PAVLÍNA KALÁBKOVÁ

## LENGYELSKÉ SÍDLIŠTĚ NA LOKALITĚ HULÍN – PRAVČICE 2

### Předběžná zpráva

Článek přináší základní informace o novém výzkumu lengyelského sídliště s nálezy celkem 17 půdorysů nadzemních staveb a dokladem pohřbu v sídlištním objektu. Stavby lze podle tvaru půdorysu rozdělit na 6 typů, které využívaly žlabovou a/nebo sloupovou konstrukci stěn. Jelikož se některé půdorysy překrývají, mělo sídliště prokazatelně více fází. Sídliště bylo předběžně datováno do mladšího stupně kultury s moravskou malovanou keramikou, především na základě nalezených fragmentů keramických nádob, plastik, k zajímavým nálezům patří mj. měděná sekera. Nakonec je diskutováno postavení sídliště v rámci regionu.

lengyel – sídliště – pohřeb – domy – materiální kultura

**The Lengyel Settlement in the Hulín – Pravčice 2 site. A preliminary report.** The article presents basic information about archaeological research of the Lengyel settlement in Hulín – Pravčice 2 (Eastern Moravia), which has uncovered unique finds of the ground plans of buildings and evidence of a burial in one of the settlement features. According to the form of the ground plans, the buildings can be divided into six types. As can be seen from the superposition of some ground plans, the settlement had several phases. The site can be dated to the Moravian Painted Ware Culture II, mainly according to ceramic sherds and fragments of antropomorphic idols; a copper axe is among the more interesting finds. Finally, the position of the settlement within the region is discussed.

Lengyel Culture – settlement – burial – building – material culture

---

### Úvod

V rámci předstihového archeologického výzkumu na stavbě silničního obchvatu města Hulína byla v letech 2007–2008 prozkoumána i část osady lengyelské kultury.<sup>1</sup> Toto sídliště bylo zjištěno v rámci polykulturní lokality s nálezy datovanými od starého neolitu po středohradištní období (*Kalábek 2008*, 40). Výzkum pro-

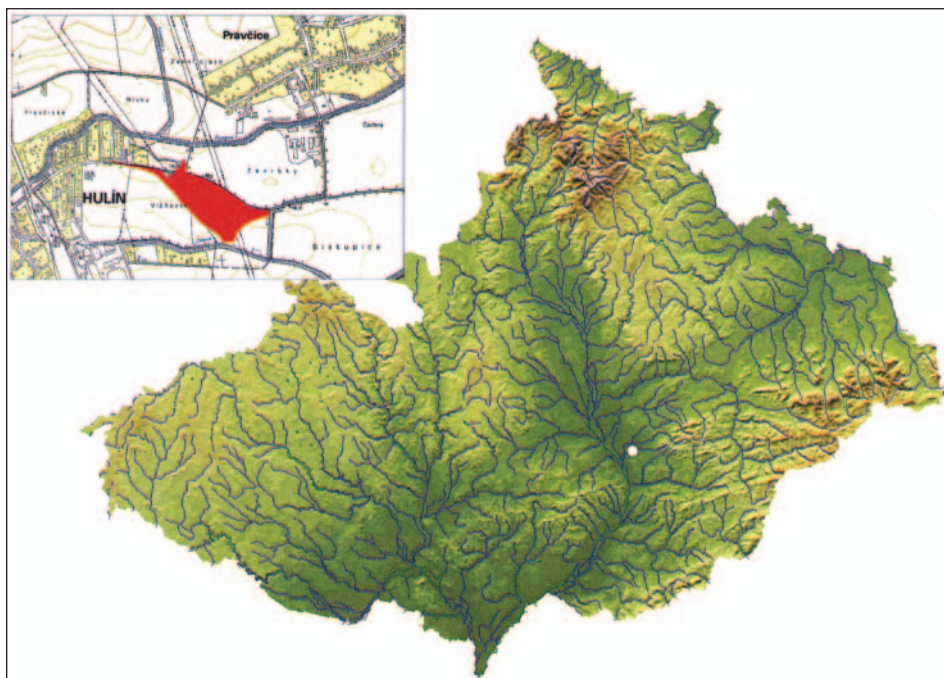
---

<sup>1</sup> Rukopis vznikl v roce 2008 a odráží tehdejší stav znalostí o lokalitě. Od té doby probíhá zpracování výzkumu, které přineslo četná nová zjištění, ta však mohla být do původního textu doplněna jen z menší části.

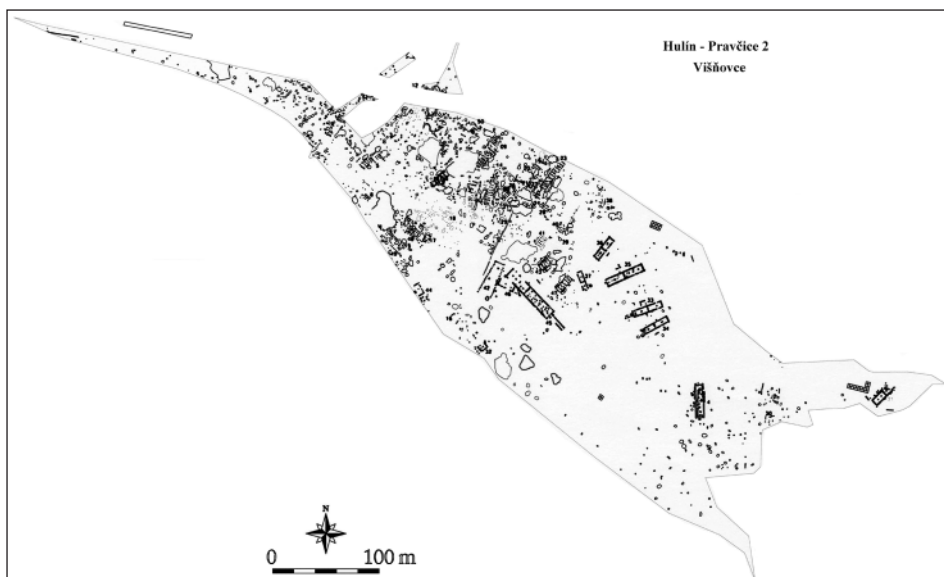
vedlo Archeologické centrum v Olomouci. Lokalita byla známa již od 70. let 20. století díky povrchovým sběrům D. Kolbingera. Na sklonku 80. let zde byla navíc provedena Archeologickým ústavem ČSAV Brno pod vedením I. Rakovského zjišťovací sondáž. Oba tyto výzkumy potvrzovaly i osídlení neolitické, resp. kultury lidu s moravskou malovanou keramikou (*Kolbinger – Rakovský 1993, 22*).

### Popis lokality

Lokalita se nachází na rozhraní katastrů Hulína a Pravčice v poloze „Višňovce“, na bývalém poli podél pravé strany silnice z Hulína do Holešova (obr. 1). Jedná se o nevýrazné oválné návrší s mírnými svahy klesajícími v místě zkoumané plochy k jihu a jihovýchodu a přecházejícími do nivy místních vodotečí – potoka Žabínek a říčky Rusavy. Nadmořská výška se zde pohybuje v rozmezí 194–198 m. Podloží tvořila přeměněná a odvápněná spraš na šterkovém podkladě, přecházející v nivě přímo do jílu a šterků, nadloží zase asi metrová vrstva ornice. Díky intenzivní zemědělské činnosti a erozi byly však pouze místy dochovány zbytky původní sídlištní kulturní vrstvy. Špatné úložné podmínky (agresivní půda) také způsobily, že se na celé lokalitě nezachovaly prakticky žádné organické nálezy (zvířecí a lidské kosti či kostěná a parohová industrie).



Obr. 1. Hulín – Pravčice 2. Umístění lokality na mapě Moravy a detail s vyznačenou plochou výzkumu.



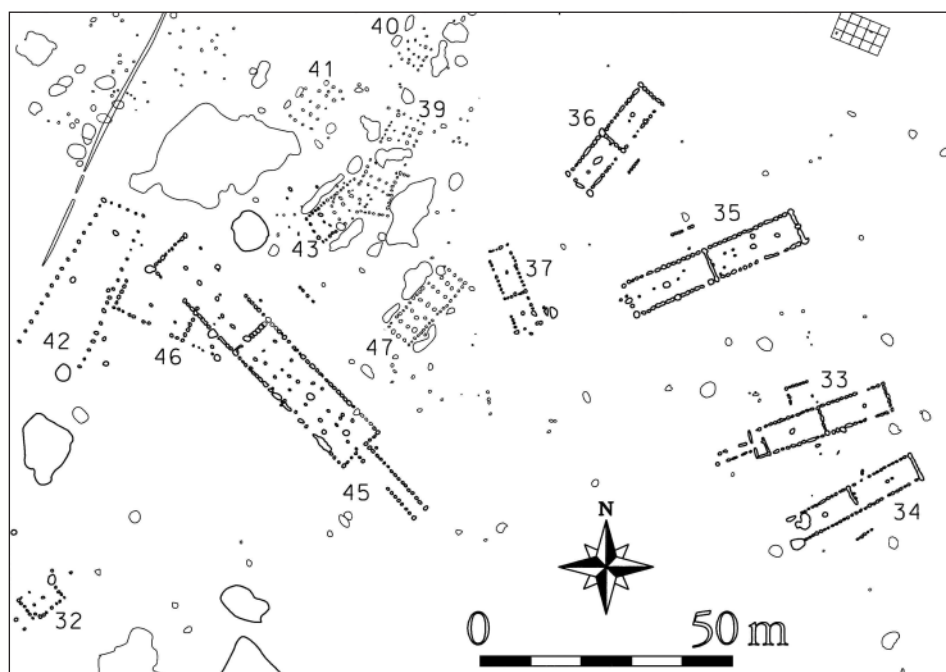
Obr. 2. Hulín – Pravčice 2. Celkový plán lokality s vyznačenými lengyelskými objekty.



Obr. 3. Hulín – Pravčice 2. Letecký snímek při výzkumu části plochy lengyelského sídliště. Archiv Archeologického centra Olomouc. Foto M. Kalábek.

### Charakteristika osídlení

Pozůstatky po lengyelském sídlišti byly nalezeny především ve východní polovině zkoumané plochy – na části návrší, na svahu a v nivě (obr. 2–4). Byly zde rozpoznány běžné sídlištní jámy s neidentifikovanou funkcí, zásobnice (sila), hliníky a sloupové jámy a žlaby tvořící půdorysy nadzemních staveb. V jedné zásobnici byly navíc nalezeny pozůstatky lidského pohřbu. Po předběžném zhodnocení jednotlivých objektů se ukazuje, že na vyvýšených místech sídliště byly umístěny objekty hospodářského charakteru (sídlištní jámy, zásobnice, část hliníků) a v rovině nivy se nacházely především nadzemní stavby a část hliníků. Toto rozdělení koresponduje i s nálezem nevýrazného žlabu (snad palisádového ohrazení). Měl délku až 60 m a byl orientovaný ve směru SSV-JJZ. Jeho průběh respektuje a odděluje deset půdorysů lengyelských staveb umístěných v nivě, ostatní jsou v jiné části osady, jeden z půdorysů (struktura 42) těsně míjí. Žlab je však v superpozici s některými lengyelskými hliníky a jeho datování do lengyelského období je prozatím sporné.



Obr. 4. Hulín – Pravčice 2. Detail rozmístění některých staveb na lengyelském sídlišti.

### Doklady pohřebního ritu

V jedné ze sídlištních jam (obj. 115) byly nalezeny ostatky lidského pohřbu s milodary (obr. 5). Jednalo se o zásobnici nepravidelného kruhového půdorysu se šikmými, podhloubenými stěnami a rovným dnem. Průměr ústí jámy byl 2 m a její hloubka 0,75 m. Zásyp tvořila tmavá, středně ulehlá jílovitá hlína s kousky mazanic a s nálezy zlomků lengyelské keramiky, který se nijak neodlišoval od ostatních zásypů podobných sídlištních jam na lokalitě. Z lidského těla byly díky agresivním úložným podmínkám dochovány pouze korunky několika zubů. Byly objeveny uprostřed objektu, zhruba v polovině zásypu, cca 40 cm nade dnem. Pod zahloubenou stěnou v severovýchodní části objektu byl nalezen na stranu vyvrácený pohár s válcovitým hrdlem a nízko posazenou výdutí. Zhruba uprostřed jižní poloviny objektu byla objevena na stranu vyvrácená spodní část hrncovité nádoby či putny.

Zuby posloužily jako materiál k radiokarbonovému datování. Provedla jej laboratoř v Kielu (Christian-Albrechts-Universität zu Kiel) a datovala objekt do doby  $5830 \pm 35$  BP, resp. 4730 (52,0 %) 4650 BC a 4790 (95,4 %) 4580 BC (OxCal v. 3.10).

### Popis a rozbor nadzemních staveb

Na lokalitě bylo prozatím identifikováno 17 půdorysů lengyelských nadzemních staveb (obr. 6–8; tab. 1), z celkového počtu 47 pravěkých či protohistorických staveb tedy tvoří značnou část. Osm půdorysů lze považovat za kompletní (struktury 4, 10, 33 až 37 a 45), tři půdorysy se dochovaly ve značné části a lze odvodit jak jejich délku, tak i šířku (struktury 42, 44, 46). Ze tří půdorysů se dochovala polovina (struktury 21/22, 31, 32) a ze tří jen středové příčky či kratší stěny (struktury 2, 3, 26). Půdorysy lze rozdělit do šesti základních typů.

První má pravidelný obdélný půdorys rozdělený středovou příčkou do dvou polovin, počet sloupů v kratších stěnách je 7 či 9. Zhruba ve středu každé místnosti je pak umístěn nosný sloup. Patří sem struktury 21/22, 32, 37, 44 a 46. K tomuto typu stavby mohou s určitou pravděpodobností náležet i půdorysy struktury 26 a zřejmě i první stavební fáze struktury 4.

Druhým typem je opět pravidelný obdélný půdorys rozdělený středovou příčkou do dvou polovin, ale jeho základ, kromě jam po samostatně vsazených sloupech, tvoří i základový žlab, do něž jsou sloupy vsazeny. Počet sloupů v kratších stěnách je 9. V obou místnostech jsou pak na její středové ose dvě jámy po dvou nosných sloupech. Boční stěny stavby jsou ještě ve sloupové části půdorysu zesíleny další řadou sloupů. Tento typ struktury je na lokalitě zastoupen ve dvou případech, a to u struktury 4 (zřejmě v druhé stavební fázi) a 31.

Třetím typem jsou půdorysy s bočním přístavkem umístěným po pravé či levé straně jedné z místností. Vycházejí opět z pravidelných půdorysů rozdělených středovou příčkou do dvou polovin. Do středu obou místností byl pak opět vsazen nosný sloup, objevují se však i dva nosné sloupy na středové ose místnosti

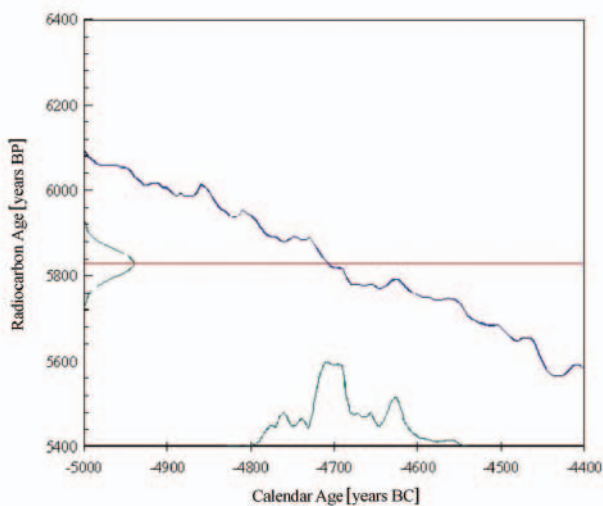




Hulín-Pravčice 2; Objekt 115

Fraction	PMC (korrigováno)	Radiokarbonsíter	$\delta^{13}\text{C}(\text{‰})$
Holzohle, Laugenrückstand, 4,5 mg C	4839 ± 0,20	5830 ± 35 BP	-25,61 ± 0,18

Radiocarbon Age: BP 5830 ± 33  
 One Sigma Range: cal BC 4765 - 4757 (Probability 4,1 %)  
 (Probability 68,3 %) 4727 - 4667 (Probability 49,9 %)  
 4661 - 4654 (Probability 2,7 %)  
 4639 - 4618 (Probability 11,6 %)  
 Two Sigma Range: cal BC 4787 - 4596 (Probability 95,4 %)



Obr. 5. Hulín – Pravčice 2. Nahoře: fotografická dokumentace sídlištní jámy č. 115 s doloženým lidským pohřbem a milodary; nalezený pohár. Dole: graf absolutního datování hrobu z laboratoře v Kielu.

či jeden nosný a jeden „pomocný“ sloup v jeho těsné blízkosti. Základ přístavku je tvořen řadou 5–8 sloupů, která je rovnoběžná s delší stranou stavby. Tyto

půdorysy lze rozdělit ještě do dvou variant, a to varianty tvořené pouze jámami samostatně vsazených sloupů a varianty se základovým žlabem. K tomuto typu půdorysů patří struktury 34, 35 a 36.

Čtvrtým typem jsou půdorysy s vchodovým koridorem. Jsou to opět pravidelné obdélné půdorysy rozdělené příčkou do dvou, tentokrát nesterajně velkých částí, s oddělenou předsíní a bočním přístavkem. Vchodový koridor je umístěn do středu jedné z kratších stran a ústí do „předsíně“. Patří sem struktury 33 a 45. I zde by bylo možné vyčlenit dvě varianty, ale protože jsou na hulínském sídlišti pouze dvě stavby tohoto typu, je další dělení trochu zavádějící. První (struktura 33) má půdorys tvořený kombinací jam po samostatně stojících sloupech a sloupech vsazených do základového žlabu. Počet sloupů u kratších stěn je 7. Místnost před vchodovým koridorem je rozdělena ještě jedním základovým žlabem do „předsíně“ a vchodový koridor je tvořen jak jámami po samostatných sloupech, tak i základovými žlaby se vsazenými sloupy. Druhá varianta (struktura 45) je jedinečná i díky své velikosti (délka až 72 m). Její půdorys tvoří pouze jámy po samostatně stojících sloupech, počet sloupů v kratších stěnách je 11 a větší je i počet nosných sloupů ve středové ose místností. Půdorys je kromě základního rozdělení navíc rozčleněn novými sloupovými řadami do dalších tři až čtyř prostor, přičemž ten nejbližší vchodovému koridoru by bylo možné ztotožnit s „předsíní“.

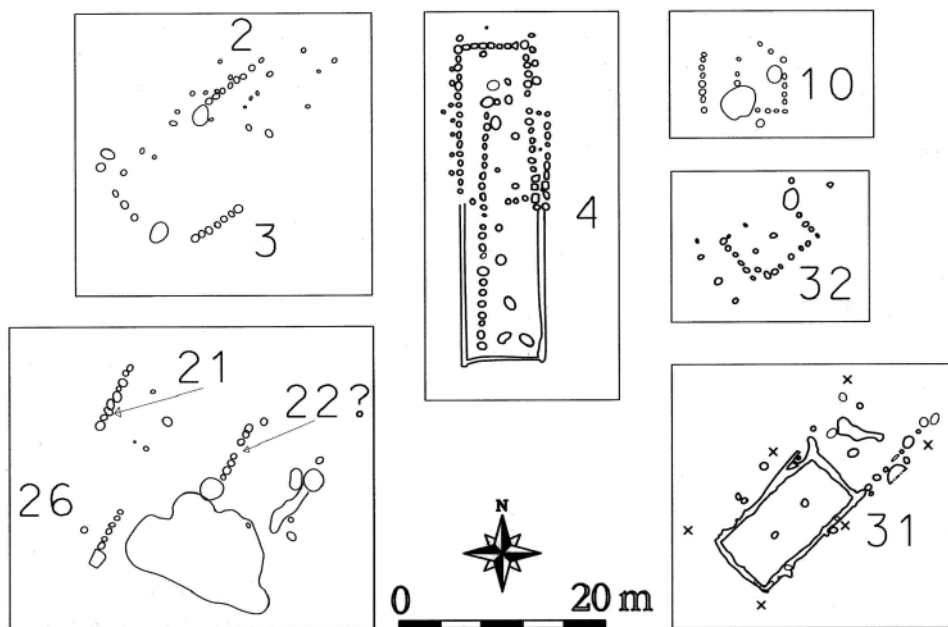
Pátým typem je pravidelný obdélný půdorys malých rozměrů, rozdělený příčkou do dvou nesterajných částí. Nemá ve středech jednotlivých místností nosné kůly. K tomuto typu náleží prozatím pouze struktura 10. Další podobné malé stavby lze však na sídlišti ještě předpokládat.

Šestým typem, jehož zařazení k lengyelské osadě je dosud sporné, je pravidelné lichoběžníkový půdorys vymezený pouze jámami po samostatně stojících sloupech na obvodu stavby. Jedná se pouze o strukturu 42. Stavba není zřejmě vnitřně členěna. Pouze hypoteticky lze ke středovému členění přiřadit dvě sloupové jámy zhruba ve středu stavby. Stejně tak hypoteticky se za nosný středový sloup dá označit jáma u kratší stěny půdorysu. Tyto sloupy však se stavbou nemusejí souviset. Půdorys nemusí být také zřejmě kompletní – u druhé štítové stěny chybí řada sloupových jam a prostor je otevřený. Je otázka, zda tato stavba byla vůbec dokončena.

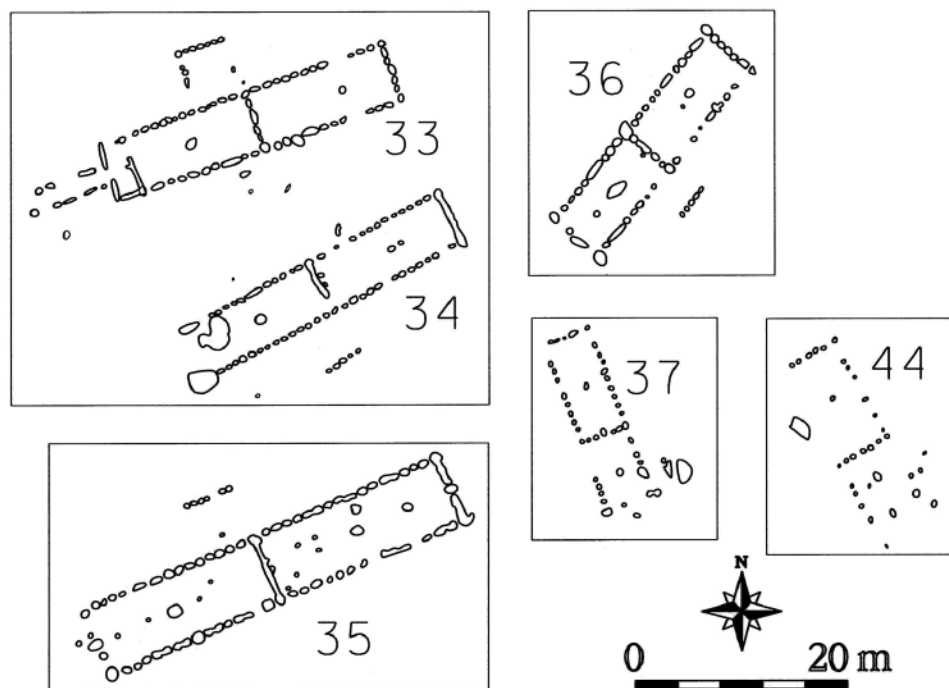
Jak ukazuje rozmístění půdorysů na ploše výzkumu, nelze uvažovat pouze o jedné stavební fázi na tomto sídlišti. Několik půdorysů je v superpozici (struktury 2 a 3, struktury 21/22 a 26, struktury 42, 45 a 46). Na struktuře 4 jsou na první pohled rozeznatelné nejméně dvě stavební fáze, podobné je to zřejmě i u struktury 31 (obr. 6). Jako o současně stojících stavbách lze uvažovat u struktur 33, 34, 35 a 36 (obr. 4). Jsou umístěny do volného prostoru, vzájemně se respektují, mají podobnou orientaci i způsob stavby. Výjimečnou stavbou na sídlišti byla zcela jistě struktura 45, a to nejen svými rozměry, které jsou o třetinu větší než všech ostatních, ale i zcela odlišnou orientací od ostatních staveb a svým umístěním ve středu identifikované osady. Něco podobného můžeme říci i o struktuře 42, ta je však na hulínském sídlišti natolik atypickou stavbou, že její zařazení do lengyelu je sporné.

S výjimečnostmi těchto staveb je spojena i jejich interpretace. Většinu půdorysů je možné přiřadit k půdorysům obytných staveb – domů. I když se v prostředí

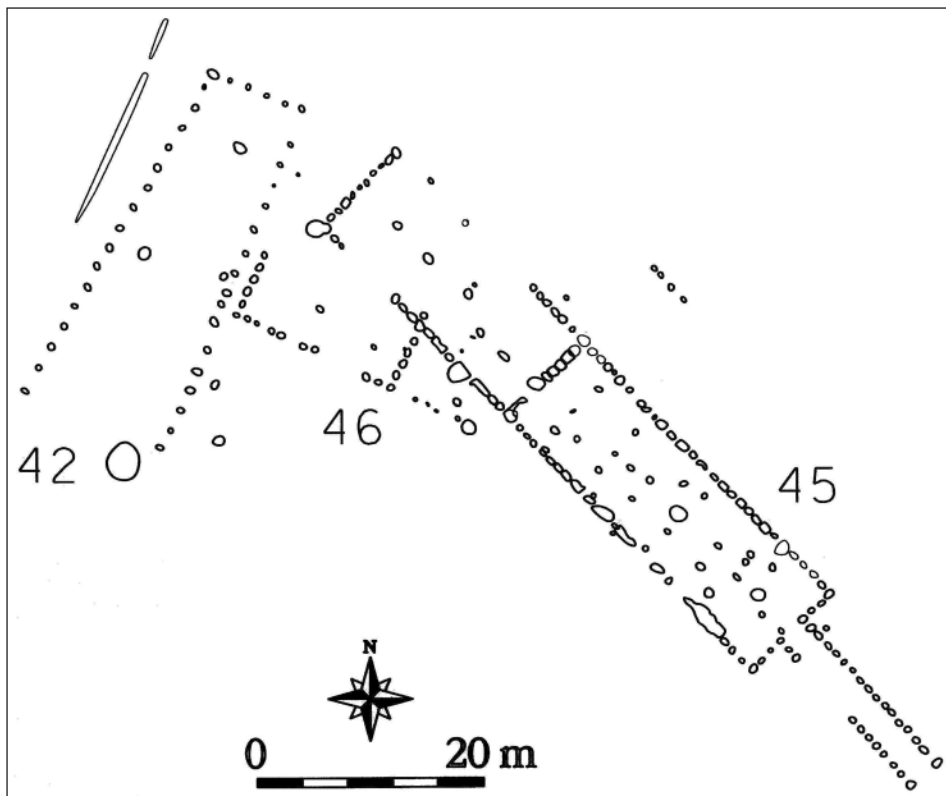




Obr. 6. Hulín – Pravčice 2. Detaily půdorysů nadzemních staveb.



Obr. 7. Hulín – Pravčice 2. Detaily půdorysů nadzemních staveb.



Obr. 8. Hulín – Pravčice 2. Detaily půdorysů nadzemních staveb.

kultury s moravskou malovanou keramikou (dále MMK) uvažuje spíše o domech menších rozměrů a s velkodomy se příliš nepočítá (*Podborský 1984; 1993*, 128), v ostatních oblastech lengyelské kultury, díky jejich poměrně četným nálezům, jsou tyto stavby běžně jako domy interpretovány (např. *Pavúk 1998*). Jak se však ukazuje, některé z těchto staveb mohly být budovány i s dalším záměrem. Domy v lengyelských rondelech například respektují zákonitosti jejich stavby, jsou záměrně upravovány do „správné“ polohy a orientace – např. domy v Žlkovicích a Svodíně (*Pavúk 2003*). Tyto praktiky nelze vyloučit ani při stavbě největšího hulínského domu (struktura 45). Jeho odlišná orientace, velikost i umístění v rámci osady k tomu jen vybízí; bude to podrobeno dalšímu zkoumání.

### Datování

Při časovém zařazení lengyelské osady v Hulíně – Pravčicích 2 lze vycházet ze tří zdrojů: z typologického zařazení nálezů, typologického zařazení staveb a z absolutního datování. Náleзовý soubor je velmi početný, dosud však nebyl

laboratorně zpracován a ani podrobněji hodnocen. Podle dosavadního omezeného výběru materiálu lze konstatovat, že díky agresivním úložným podmínkám na lokalitě byl značně poškozen povrch jednotlivých artefaktů. Projevuje se to zejména u keramiky. Nedochovaly se žádné stopy předpokládané malované výzdoby či speciální technologie výroby (keramika typu nepravá terra nigra a terra sigillata), nezachoval se ani původní povrch. Při datování lze tedy vycházet pouze z profilace nádob a typu a umístění plastické a vhloubené výzdoby.

V souboru se objevují tenkostěnné pohárky s ostře profilovanou výduť, mísy s rozevřenými plecemi a s okraji zdobenými oválnými jamkami, hrncovité tvary s esovitou profilací a s rohатыmi uchy jak plnými, tak i s otvorem; poměrně časté jsou i provrtané výčnělky a vodorovně protáhlá ucha spojující okraj a plece mís či hrnců. Výčnělky bývají umístovány na maximální výduť či k okraji. Podle této charakteristiky lze přiřadit materiál spíše k mladšímu stupni MMK (*Podborský 1993*, 117–124). Přesnější datování popř. vyčlenění jednotlivých fází bude snad možné až po celkové analýze keramického materiálu.

Poměrně početná je kolekce keramických antropomorfních plastik (obr. 9). Zachovala se např. hrudní část těla s naznačenými prsy a pahýly rukou, hlava s náznakem tvarování obličeje, noha s odsazeným chodidlem či kolekce tří zlomků stylizovaných sedících plastik s dochovanou rytou výzdobou. Všechny tyto plastiky nesou na sobě již určitou dávku schematičnosti a zjednodušení, mohou být tedy řazeny spíše do mladšího stupně MMK (srov. např. *Podborský 1993*, 142). Přímé analogie k ryté výzdobě na plastikách i k jejich typu jsou známy např. z mladolengyelského sídliště v Kostelci na Hané (*Podborský 1985*, 47, 94, 106–107, obr. 52; *Kalábková – Cheben – Moník 2007*, 42, obr. 13, tab. 107: 2–3, foto 1, 2).

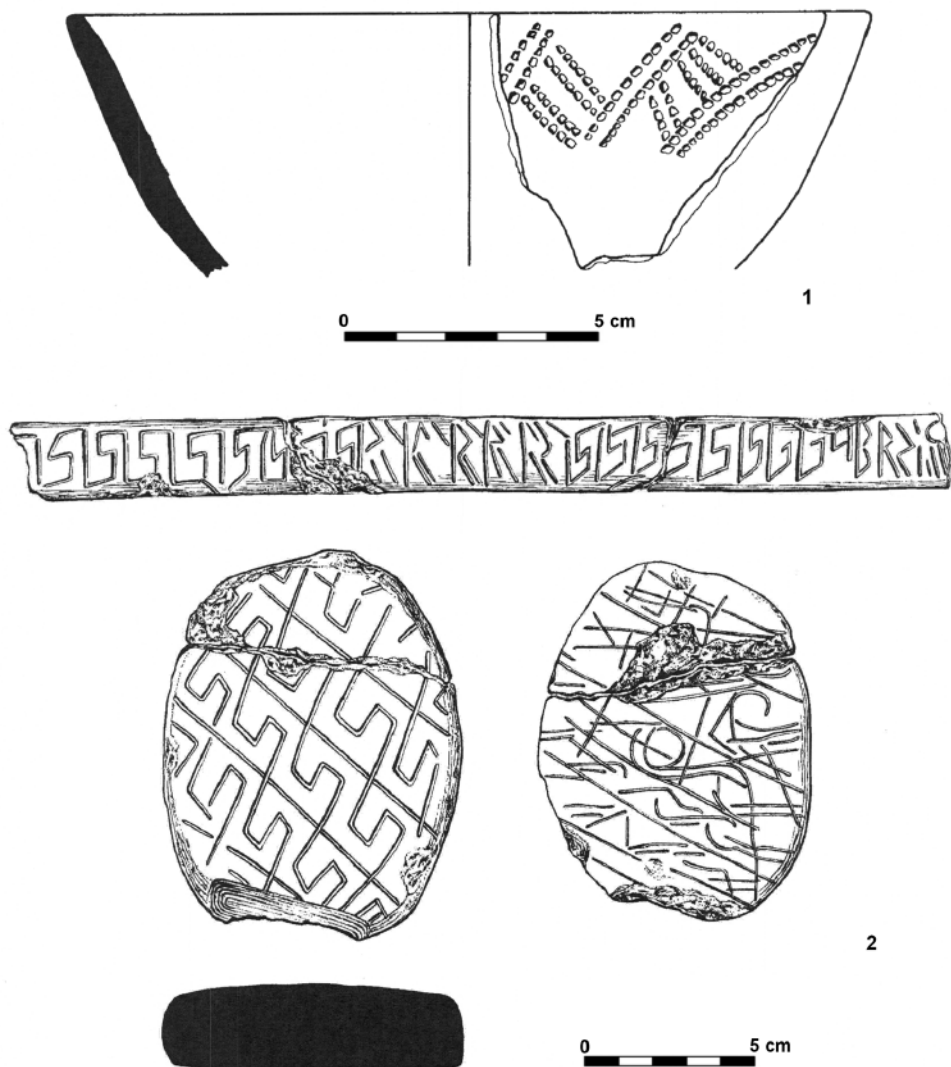
Z dalších keramických artefaktů je třeba zmínit kubický „kahan“ (obr. 9: 5) a tzv. chlebový idol s bohatou rytou výzdobou (obr. 10: 2). Oba artefakty řadíme mezi zvláštní keramické tvary, které jsou charakteristické pro celou tuto kulturu (*Podborský 1993*, 139).

Zajímavým datovacím prostředkem se ukázal být soubor tří zlomků keramiky s atypickou vhloubenou výzdobou (obr. 10: 1). Dva z nich byly nalezeny ve sloupových jamách, třetí pochází z výplně hlíníku. Zpočátku jsme tyto nálezy řadili ke kultuře s vypíchanou keramikou a předpokládali, že se jedná o intruzi z dosud nezjištěného sídliště této kultury (*Kalábek 2008*, 43). Při bližší analýze se ukázalo, že typ výzdoby, motiv i její umístění nemají analogie v moravské vypíchané keramice (za potvrzení děkujeme doc. E. Kazdové). Analogie je možné najít až v prostředí hornoslezské lengyelské kultury a malické skupiny (*Janák 1991*; *Kadrow 2006*, 65, obr. 2). V. Janák datuje malický zásah na území českého Slezska do nejstarší fáze lengyelského vývoje na tomto území. Na Moravě odpovídá rozhraní staršího a mladšího stupně MMK. Jak ukazují i další nálezy malických importů ze střední Moravy (Vyškov – „Dědická cihelna“, Předměstí u Přerova – „Díly“, Víceměřice ad.), jsou všechny nacházeny na sídlištích buď ze samotného konce staršího stupně MMK, nebo z počátku stupně mladšího (*Janák 1994*, 109, obr. 3: 7, 10, 11; *Košťuřík 1996*, 116, obr. 2: 1; *Schenk 2002*, 140, obr. 16: 2).



Obr. 9. Hulín – Pravčice 2. Části nalezených antropomorfních plastika a zvláštních keramických tvarů.

Zajímavým datovacím artefaktem je měděná sekerka nalezená ve spodních částech výplně jedné z lengyelských sídlištních jam (obr. 11). V tomto období by se jednalo stále o nález ojedinělý a zcela jistě o import. Tyto typy seker jsou u nás spojovány obecně s eneolitem, i z Moravy je známe především z jordanovské skupiny, například z depotu ze Starých Zámků u Líšně (*Podborský 1993*, tab. 125: 8) Soubor půdorysů nadzemních staveb je dosud na Moravě jedinečný. Takto velký počet staveb nebyl ještě na žádném z moravských sídlišť identifikován. Prozatím



Obr. 10. Hulín – Pravčice 2. 1 – Kresba zlomku plecí misky s atypickou vhloubenou výzdobou (import malické skupiny); 2 – chlebový idol. Kresba A. Pešková.

nejvíce nejbližších analogií je doložitelných na sídlišti Lengyelu II ve slovenských Žlkovcích (Pavúk 1998). Zde byly odkryty podobné, i když o něco menší půdorysy staveb jak s vchodovým koridorem, tak i jednoduché dvojdielné dispozice. Na Moravě byly dosud zjištěny jen části pravidelných obdélných půdorysů s nosnými sloupy uprostřed, jejich pravděpodobná dvoudílná dispozice však nebyla rozlišena (Podborský 1984). Takové půdorysy lze identifikovat například na epilengyelských lokalitách Mohelnice – štěrkovna (Podborský 1984; Kaláb-





Obr. 11. Hulín – Pravčice 2. Měděná sekera nalezená ve spodní části zásypu jednoho ze sídlištních objektů.

*ková 2008, 30, Stuchlík et al. v tisku), Dolní Věstonice (Košťuřík – Šebela 1994) nebo Pavlovice u Přerova (Böhm 1941, 146, obr. 19; Podborský 1984).*

Dvoudílná obdélná dispozice staveb a kombinace základových žlabů a volně zapuštěných sloupů je typická pro celou podunajskou lengyelskou oblast. Stejně tak se zde objevují i přístavky na jedné či druhé straně domu (Wetzleisdorf). Vedle velkých staveb jsou běžné i stavby menších či malých rozměrů. Problematické je však zařazení stavby s lichoběžníkovitým půdorysem (struktura 42). Na první pohled nejjednodušší by bylo přiřazení této stavby k předchozímu období. Domy kultury s vypíchanou keramikou měly však odlišnou konstrukci (vycházely z pětiřadé sloupové konstrukce, základový žlab býval na nejužší straně a podél stěn domů byly stavební jámy). Lichoběžníkovité půdorysy staveb s celožlabovou základovou konstrukcí jsou známy z prostředí doznívající kultury vypíchané a nastupující kultury lengyelské, např. v Čechách (Postoloprty) či na severu v Polsku (Brześć Kujawski). S lichoběžníkovitým půdorysem a žlabovým základem se však setkáváme i v podunajské lengyelské oblasti. Na pozdně lengyelské maďarské lokalitě Lébény se objevil v rámci sídliště s obdélnými stavbami dvoudílné dispozice i jeden lichoběžníkovitý půdorys domu. Byl tvořen žlabem jen s několika kůly po bocích a jeho rozměry byly  $10 \times 20 \times 12,5 \times 20$  m (Neméth

Struktura č.	Orientace	Prozkoumaný půdorys	Celková délka	Zkoumaná délka	Délka stěny	Šířka	Poměr d./š.	Vstupní koridor délka	Vstupní koridor šířka	Přístavek (délka stěny)	Vzdál. přístavku od domu	Přístavek podél strany	Poznámka
2	SZ-JV	část				7							
3	SZ-JV	část		10		9							
4	S-J	celý											dvě stavební fáze
10	Z-V	celý	8	8,3	8	6							
21/22	SZ-JV	polovina		21		7							původně dvě struktury 21 a 22
26	SZ-JV	část				4							
31	SV-JZ	polovina	27	20		8							dvě stavební fáze?
32	SV-JZ	polovina	11	15		6							
33	JZ-SV	celý	37	37	29	6	5,1/1	8	2,3	4,8	6,4	SZZ	
34	JZ-SV	celý	29	29		6	4,98/1			5	3,8	JV	
35	SV-JZ	celý	37	37		8	4,75/1			4,8	5,2	SZ	
36	SV-JZ	celý	24	24		7	3,45/1			3,4	3,3	JV	
37	S-J	celý	17	17		4	4,13/1						
42	SSV-JJZ	větší část	33			9							
44	SZ-JV	větší část		18		6							
45	JJV-SSZ	celý	72	72	55	10	5,34/1	18	3,5	4,4	8,6	SV	
46	JVV-SZZ	větší část	24	24		6	3,6/1						

Tab. 1. Hulín – Pravčice 2. Podrobný popis lengyelských nadzemních staveb (rozměry jsou uváděny v metrech).

1994, Abb. 10). V Žilkovcích najdeme analogie i k neexistenci jedné štítové stěny a k otevřenému prostoru domu (Pavúk 1998, 175). Další příklady se nám dosud nalézt nepodařilo, ale i tak je možné konstatovat, že lichoběžníkovité půdorysy staveb jsou z prostředí lengyelské kultury známy a jsou datovány spíše do mladšího a pozdního lengyelského období.

Posledním zdrojem pro datování lengyelského osídlení v Hulíně – Pravčicích 2 je absolutní datum získané z pohřbu v sídlištním objektu 115. Po kalibraci se pohybuje v rozmezí let 4787–4596 BC. Odpovídá to staršímu stupni MMK a podle mladšího data fázi Ib (Podborský 1993, 73). Stejně je to i u absolutních dat z ra-

kouských starolengyelských lokalit MOG (*Stadler et al. 2006*, 54, Tab. 5). Pro hulínskou lokalitu to však znamená doklad dosud nejstaršího časového zařazení, které je prozatím tak trochu v rozporu s dalšími nálezy. Bohužel dnes již nelze správnost tohoto absolutního datování ověřit dalším výzkumem a ani dosavadní analýza keramického materiálu nám příliš nepomůže. Obě nádoby, jež byly zřejmě součástí pohřební výbavy, jsou běžné tvary, které se objevují v celém vývoji MMK a nejsou jednoznačně zařaditelné do určité fáze nebo stupně. Prozatím bereme tedy toto datování s rezervou a jeho správnost potvrdíme či vyvrátíme až po úplné analýze celého nálezového souboru z tohoto objektu a lokality.

Je zřejmé, že lengyelské sídliště v Hulíně – Pravčicích 2 mělo delší dobu trvání. Dokládá to nejen zachycení nejméně dvou stavebních fází u struktur 4 a 31, ale i vzájemné superpozice lengyelských objektů a poměrně velký časový rozptyl v datování konkrétních artefaktů. Obecně lze zařadit sídliště do mladolengyelského období – stupně Lengyel II–III (II. stupeň MMK). Přesnější datování však umožní až pozdější analýza.

### Postavení sídliště v rámci širšího regionu

Lengyelské sídliště v Hulíně – Pravčicích 2 není jedinou lokalitou v této oblasti. Na samotných katastrech Hulína a Pravčic jsou již nově evidovány nejméně další tři lengyelské lokality: v polohách „U obrázku“ (*Bém 2008*, 26), „U Isidorka“ (*Berkovec – Peška 2006*) a „Nivky“ (*Bém 2008*, 27). Další lokality jsou známy na sousedních katastrech Třebětic (podle sdělení A. Tajera), Količina (*Červinka 1902*, 74; *Chybová 1998*) a Rymic (*Chybová 1998*, 33). Na levobřeží řeky Moravy v této části Kroměřížska jsou lengyelské lokality zjištěny v Bílavsku (*Čižmář – Geislerová – Unger eds. 2000*, 127), Kostelci u Holešova (*Kazdová – Koštuřík – Rakovský 1994*, 152), Libosvárech (*Chybová 1998*, 33), Mrlínku (*Chybová 1998*, 33, 39), Prusinovicích (*Chybová 1998*, 33, 39) a Žopec u Holešova (*Červinka 1902*, 83; *Čižmář – Geislerová – Unger eds. 2000*, 254). Vyskytují se však i jižně a na celém pravobřežní řeky Moravy (*Chybová 1998*, 33, 39; *Kalábková 2008*, 30).

Hulín leží na severní hranici starolengyelského osídlení (*Kazdová – Koštuřík – Rakovský 1994*, 139, Abb. 1, 5). Podle H. Chybové (*1998*, 33) byla ve starším stupni MMK osídlena především jižní polovina kroměřížského okresu (Blišice u Koryčan, Nítkovice), ojediněle se však toto osídlení objevuje i na severu – v Rymicích a Slížanech. Od staršího stupně MMK, resp. MMK Ib, je také osídlena i jedna z nejvýznamnějších archeologických lokalit v tomto regionu, a to Hradisko u Kroměříže (*Podborský 1970*, 269). V mladším stupni MMK je pak intenzivně osídlen celý prostor kroměřížského okresu. Dokládají to i lokality z hulínského katastru, kde této etapě odpovídá většina objektů. Podle H. Chybové (*1998*, 33) lengyelské osídlení dlouho přežívá (až do jordanovské skupiny) především ve východní části okresu. Toto období je podle ní dokumentováno kolekcemi keramických nálezů z Prusinovic, Libosvár, Mrlínka, Pacetluk, Lehotic, Žeranovic a dalších lokalit.

Památky jordanovské skupiny jsou registrovány na Holešovsku, Záhoří a v Po-bečví, především nálezy zdobené i nezdobené keramiky – např. nálezy z Blažic, Mrlínka a Prusinovic (*Chybová 1998, 39*). Jak ukazuje současné zpracování tohoto osídlení spoluautorkou příspěvku, delší vývoj lengyelské kultury až do epilengyelu je sledován výrazně i na pravobřežní Moravy (např. Křepice, Miňůvky, Hradisko u Kroměříže aj.).

Podle H. Chybové (*1998, 39*) na počátku eneolitu mají v severní a východní části Kroměřížska dožít pozdní skupiny s moravskou malovanou keramikou a jordanovskou skupinou, na pravém břehu řeky Moravy jsou však již doloženy ojedinělé zásahy kultury nálevkovitých pohárů, která ve výjimečných případech proniká i na její levý břeh. Nyní se však ukazuje, že vývoj byl na obou březích Moravy podobný a kultura nálevkovitých pohárů i sem přichází v době dožívající (epi)lengyelské kultury.

Podle H. Chybové (*1998, 39*) na počátku eneolitu mají v severní a východní části Kroměřížska dožít pozdní skupiny s moravskou malovanou keramikou a jordanovskou skupinou, na pravém břehu řeky Moravy jsou však již doloženy ojedinělé zásahy kultury nálevkovitých pohárů, která ve výjimečných případech proniká i na její levý břeh. Nyní se však ukazuje, že vývoj byl na obou březích Moravy podobný a kultura nálevkovitých pohárů i sem přichází v době dožívající (epi)lengyelské kultury.

## Závěr

V rámci záchranného archeologického výzkumu polykulturní lokality Hulín – Pravčice 2 byla prozkoumána i část osady lengyelské kultury. Sídliště se nacházelo ve východní polovině zkoumané plochy na části mírného návrší, jeho jižních a jihovýchodních svazích a z velké části i pod ním – v inundační rovině místních vodotečí. Je patrné rozdělení tohoto sídliště na hospodářskou a obytnou část, přičemž objekty hospodářského charakteru (běžné sídlištní jámy, zásobnice a část hliníků) byly umístěny ve zvýšených partiích osady a obytné stavby v rovině nivy. V jedné zásobnici byly nalezeny kromě běžného sídlištního materiálu také pozůstatky lidského pohřbu s výbavou. Kvůli špatným úložným podmínkám se však z něj dochovaly pouze korunky zubů a dva milodary v podobě části keramického hrnce či putny a pohárku s válcovitým hrdlem a nízko posazenou výduť.

Nejvýznamnějším objevem na lokalitě jsou půdorysy nadzemních obytných staveb. Prozatím jich bylo identifikováno 17 a byly rozříděny do šesti základních typů. První má pravidelný obdélný půdorys rozdělený středovou příčkou do dvou polovin, je tvořen jámami po samostatně stojících sloupech. Druhým typem jsou obdobné půdorysy, ale jejich základ je tvořen vedle jam po samostatně stojících sloupech i základovými žlaby, do kterých byly sloupy vsazeny. Třetí typ vychází z předchozí pravidelné obdélné dvoudílné dispozice, ale je navíc doplněn o vnější přístavek. Čtvrtým typem jsou stavby s vchodovým koridorem, které mají pravidelné obdélné půdorysy rozdělené příčkou do dvou, tentokrát nestejně velkých

částí, s oddělenou předsíní a bočním přístavkem. Pátým typem je půdorys malých rozměrů pravidelného obdélného tvaru, rozdělený příčkou do dvou nestejně velkých částí. A šestým typem, jehož zařazení k lengyelské osadě je dosud sporné, je pravidelně lichoběžníkovitý půdorys vymezený pouze jámami po samostatně stojících sloupech na obvodu stavby a s chybějící jednou štítovou stěnou. Výjimečný je v rámci tohoto souboru půdorys struktury 45, který má nejen největší rozměry, ale i zcela odlišnou orientaci a místo ve středu osady. Je zřejmé, že tato stavba nemusela plnit obytnou funkci, ale mohla být spojena s někdejšími sociokulturními praktikami (místo pro shromažďování apod.).

Z lokality pochází poměrně rozsáhlý soubor nálezového materiálu, který však nebyl dosud souborně zpracován. Kvůli špatným úložným podmínkám na lokalitě je povrch většiny nálezů značně poškozen a brání tak přesnějšímu časovému zařazení. Pouze obecně lze prozatím sídliště datovat do mladolengyelského období – Lengyelu II–III (do II. stupně MMK). Sídliště v Hulíně – Pravčicích 2 se stává jednou z nejvýznamnějších lengyelských lokalit na Moravě a jeho celkové zpracování a vyhodnocení bude prioritou v další práci obou autorů tohoto příspěvku.

## Literatura

- Bém, M. 2008:* Z činnosti Archeologického centra Olomouc. In: Bém, M. – Peška, J. (eds.), Archeologické centrum v Olomouci. Ročenka 2007. Olomouc, 26–30.
- Berkovec, T. – Peška, J. 2006:* Hulín (okr. Kroměříž), Přehled výzkumů 47, 127–128.
- Böhm, J. 1941:* Kronika objeveného věku. Praha.
- Červinka, I. L. 1902:* Morava za pravěku. Vlastivěda moravská I. Země a lid, sv. II. Brno.
- Čížmář, M. – Geislerová, K. – Unger, J. (eds.) 2000:* Výzkumy. Ausgrabungen 1993–1998. Brno.
- Chybová, H. 1998:* Pravěké a slovanské osídlení Kroměřížska. Průvodce archeologickou expozicí a sbírkami Muzea Kroměřížska. Kroměříž.
- Janák, V. 1991:* Severovýchodní vlivy v Horním Slezsku v časném a starém eneolitu, Časopis Slezského zemského muzea – série B, 40, 97–109.
- Janák, V. 1994:* Sídliště lidu s moravskou malovanou keramikou ve Vyškově – dědické cihelně a počátky mladšího lengyelského stupně na Moravě a ve Slezsku, Pravěk NR 2, 1992, 105–135.
- Kadrow, S. 2006:* Kultura Malicka. In: Kaczanowska, M. (ed.), Dziedzictwo cywilizacji naddunajskich: Małopolska na przełome epoki kamienia i miedzi. Kraków, 63–76.
- Kalábek, M. 2008:* Předběžné poznámky k neolitické a časně eneolitické fázi osídlení lokality Hulín – Pravčice 2 „Višňovce“. In: Bém, M. – Peška, J. (eds.), Archeologické centrum v Olomouci. Ročenka 2007. Olomouc, 40–48.
- Kalábková, P. 2008:* Lengyelské osídlení střední Moravy (příspěvek k vypovídacím možnostem dosavadních pramenů). In: Měřínský, Z. – Klápště, J. (eds.), Moravkoslezská škola doktorských studií, Seminář 1. Dissertationes Archaeologicae Brunenses/Pragensesque – Supplementum I. Brno, 28–35.
- Kalábková, P. – Cheben, M. – Moník, M. 2007:* Kostelec na Hané. Sídliště lengyelské kultury. Archaeologiae Regionalis Fontes 9. Olomouc.
- Kazdová, E. – Košťuřík, P. – Rakovský, I. 1994:* Der gegenwärtige Forschungsstand der Kultur mit mährischer bemalter Keramik. In: Košťuřík, P. (ed.), Internationales Symposium über die Lengyel-Kultur 1888–1988. Brno – Łódź, 131–155.
- Kolbinger, D. – Rakovský, I. 1993:* Zjišťovací výzkum na neolitickém sídlišti v Hulíně (okr. Kroměříž), Přehled výzkumů 1989, 22–23.



- Koštuřík, P. 1996:* Vlivy malické skupiny v českém Slezsku a na Moravě. In: Kozłowski, J. K. (ed.), *Kultura malicka. Drugi etap adaptacji naddunajskich wzorców kulturowych w neolocie północnej części środkowej Europy.* Kraków, 111–119.
- Koštuřík, P. – Šebela, L. 1994 :* Eneolitické sídliště v Dolních Věstonicích, okr. Břeclav, *Pravěk* NŘ 2, 1992, 183–204.
- Neméth, G. T. 1994:* Vorbericht über spätneolithische und frühkupferzeitliche Siedlungsspuren bei Lébény (Westungarn), *Jósa András Múzeum Évkönyve* 36, 241–261.
- Pavúk, J. 1998:* Hlavné výsledky výzkumu sídliska lengyelskej kultúry v Žilkovciach, *Slovenská archeológia* 46, 169–186.
- Pavúk, J. 2003:* Hausgrundrisse der Lengyel-Kultur in der Slowakei. In: Eckhart, J. – Eisenhauer, U. – Zimmermann, A. (Hrsg.), *Archäologische Perspektiven. Analyse und Interpretationen im Wandel.* Festschrift für Jens Lünning zum 65. Geburtstag. *Internationale Archäologie, Studia honoraria* 20. Rahden/Westf., 455–470.
- Podborský, V. 1970:* Současný stav výzkumu kultury s moravskou malovanou keramikou, *Slovenská archeológia* 17, 235–310.
- Podborský, V. 1984:* Domy lidu s moravskou malovanou keramikou, *Sborník prací filosofické fakulty brněnské university* E 29, 27–66.
- Podborský, V. 1985:* Těšetice-Kyjovice 2. Figurální plastika lidu s moravskou malovanou keramikou. Brno.
- Podborský, V. 1993:* Lid s moravskou malovanou keramikou. In: Podborský, V. (red.), *Pravěké dějiny Moravy.* Brno, 108–145.
- Schenk, Z. 2002:* Předmostí dosud nezkoumané, *Pravěk* NŘ 11, 2001, 371–379.
- Stadler, P. – Ruttkay, E. – Doneus, M. – Friesinger, H. – Laueremann, E. – Kutschera, W. – Matejciucová, I. – Neubauer, W. – Neugebauer-Maresch, Ch. – Trnka, G. – Weninger, F. – Wild, E. M. 2006:* Absolutchronologie der Mährisch-Ostösterreichischen Gruppe (MOG) der bemalten Keramik aufgrund von neuen 14C-Datierungen, *Archäologie Österreichs* 17/2, 41–69.
- Stuchlík, S. et al. v tisku:* Archeologický výzkum Mohelnice – šterkovny. Studie Archeologického ústavu Akademie věd ČR v Brně. Brno.

## EINE LENGYEL-SIEDLUNG AN DER FUNDSTELLE HULÍN – PRAVČICE 2 Vorläufiger Bericht

Im Rahmen einer vom Archäologischen Zentrum in Olomouc (Olmütz) an der polykulturellen Fundstelle Hulín – Pravčice 2 durchgeführten archäologischen Rettungsgrabung wurde auch ein Teil einer Siedlung der Lengyel-Kultur untersucht (Abb. 1). Die Siedlung befand sich in der östlichen Hälfte der untersuchten Fläche auf einer leichten Anhöhe, an deren Süd- und Südosthängen und größtenteils auch unterhalb von ihr im Inundationsniveau der lokalen Wasserläufe (Abb. 2, 3). Die Aufteilung dieser Siedlung in einen Wirtschafts- und Wohnteil ist offensichtlich, wobei die Objekte mit Wirtschaftscharakter (gängige Siedlungsgruben, Vorratsgruben, ein Teil der Lehmgruben) in den höher gelegenen Partien der Siedlung angesiedelt waren und die Wohnbauten und einige Lehmgruben sich auf Höhe der Flussau befanden. Man unterschied dort gängige Siedlungsgruben von nicht identifizierbarer Funktion, Vorratsgruben (Silos), Lehm- und Pfahlgruben und aus Rinnen bestehende Grundrisse oberirdischer Bauten. In einer der Vorratsgruben wurden darüberhinaus die Überreste einer menschlichen Bestattung entdeckt. Aufgrund den schlechten Liegebedingungen sind davon jedoch nur Zahnkronen und zwei Grabbeigaben in Form eines Teils eines Keramiktopfes oder -bottichs und eines Bechers mit zylinderförmigem Hals und niedrig positioniertem Bauch erhalten geblieben (Abb. 5).

Die bedeutendste Entdeckung an der Fundstelle sind die Grundrisse oberirdischer Wohnbauten (Abb. 4, 6–8). Bislang wurden 17 von ihnen identifiziert und in sechs Grundtypen unterteilt. Der erste hat einen regelmäßigen rechteckigen, von einer Mitteltrennwand in zwei Hälften unterteilten und aus den Gruben einzeln stehender Pfähle gebildeten Grundriss (Strukturen 21/22, 32, 37, 44, 46, offenbar auch Struktur 26 und die erste Bauphase von Struktur 4). Beim zweiten Typ handelt es sich um ähnliche Grundrisse, deren Fundamente jedoch außer aus Gruben von einzeln stehenden Pfählen auch aus Fundamentrinnen bestehen, in welche die Pfähle gesetzt wurden (Struktur 31 und die zweite Bauphase von Struktur 4). Der dritte Typ basiert auf der vorherigen regelmäßigen rechteckigen zweiteiligen Anlage, wird jedoch darüberhinaus um einen Außenanbau ergänzt (Struktur 34, 35 und 36). Der vierte Typ sind Grundrisse mit Eingangskorridor, die regelmäßige rechteckige und von einer Trennwand zweigeteilte Grundrisse haben, diesmal in ungleich große Teile mit abgetrenntem Vorraum und seitlichem Anbau (Struktur 33 und 45). Der fünfte Typ ist ein Grundriss mit kleinen Abmessungen, hat eine regelmäßige rechteckige Form und wird von einer Trennwand in zwei ungleich große Teile unterteilt (Struktur 10). Und der sechste Typ schließlich, dessen Zuordnung zur Lengyel-Siedlung bislang umstritten ist, hat einen regelmäßigen trapezförmigen Grundriss, der nur von den Gruben einzeln stehender Pfähle an der Außenwand des Baus und von einer fehlenden Giebelwand abgegrenzt wird (Struktur 42). Von diesem Ensemble hebt sich der Grundriss des Hauses mit Eingangskorridor – Struktur 45 – ab, der nicht nur die größten Maße, sondern auch eine völlig andere Orientierung hat und sich in der Mitte der Siedlung befindet. Offensichtlich muss dieser Bau keine Wohnfunktion erfüllt haben, sondern könnte zu ehemaligen soziokulturellen Praktiken gedient haben wie etwa für Versammlungen u.ä. Von den Fundstellen stammt eine relativ umfangreiche Kollektion an Fundmaterial (Abb. 9–11), das bislang jedoch noch nicht bearbeitet wurde. Aufgrund den schlechten Liegebedingungen an der Fundstelle ist die Oberfläche der meisten Funde beträchtlich beschädigt und verhindert somit eine genauere zeitliche Zuordnung. Die Siedlung lässt sich vorerst nur allgemein der jungen Periode der Lengyel-Kultur (der II. Stufe der MBK) zuordnen. Die längere zeitliche Entwicklung der Fundstelle wird nicht nur durch die große zeitliche Streuung in der Datierung konkreter Artefakte belegt, sondern auch durch die Feststellung von mindestens zwei Bauphasen bei den Strukturen 4 und 31 bzw. auch durch die Superposition der Lengyel-Objekte.

Abb. 1. Hulín – Pravčice 2. Lage der Fundstelle auf einer Karte Mährens und Detail mit eingezeichneter Grabungsfläche.

Abb. 2. Hulín – Pravčice 2. Gesamtplan der Fundstelle mit eingezeichneten Lengyel-Objekten.

Abb. 3. Hulín – Pravčice 2. Luftaufnahme während der Grabung in einem Teil der Fläche der Lengyel-Siedlung. Archiv des Archäologischen Zentrums Olomouc. Foto M. Kalábek.

Abb. 4. Hulín – Pravčice 2. Detail der Verteilung einiger Bauten in der Lengyel-Siedlung.

Abb. 5. Hulín – Pravčice 2. Oben: Fotodokumentation der Siedlungsgrube Nr. 115 mit menschlicher Bestattung und Grabbeigaben; gefundener Becher. Unten: Diagramm der absoluten Datierung des Grabes aus dem Radiokarbonlabor der Christian-Albrechts-Universität zu Kiel.

Abb. 6–8. Hulín – Pravčice 2. Grundrissdetails der oberirdischen Bauten.

Abb. 9. Hulín – Pravčice 2. Teile der gefundenen anthropomorphen Plastiken und von ungewöhnlichen Keramikformen.

Abb. 10. Hulín – Pravčice 2. 1 – Zeichnung des Bruchstücks der Schulter einer Schale mit atypischer eingetiefter Verzierung (Import der Malice-Gruppe); 2 – Brotidol. Zeichnung A. Pešková.

Abb. 11. Hulín – Pravčice 2. Im unteren Teil der Verfüllung eines der Siedlungsobjekte gefundenes Kupferbeil.

Tab. 1. Hulín – Pravčice 2. Detaillierte Beschreibung der oberirdischen Lengyel-Bauten (die Maße werden in Metern angegeben).

