

Šída, Petr

### Období lengyelské kultury a závěr neolitu

In: Šída, Petr. *Využívání kamenné suroviny v mladší a pozdní době kamenné : dílenské areály v oblasti horního Pojizeří*. Klápště, Jan (editor); Měřínský, Zdeněk (editor). Praha: Univerzita Karlova, Filozofická fakulta, Ústav pro pravěk a ranou dobu dějinnou, 2007, pp. 109

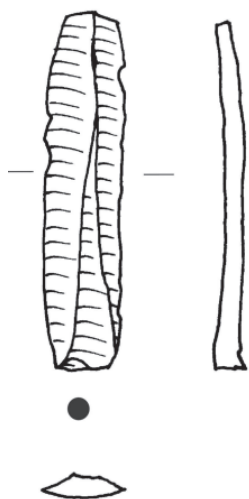
ISBN 9788073082079

Stable URL (handle): <https://hdl.handle.net/11222.digilib/127421>

Access Date: 30. 11. 2024

Version: 20220831

Terms of use: Digital Library of the Faculty of Arts, Masaryk University provides access to digitized documents strictly for personal use, unless otherwise specified.



### XIII. OBDOBÍ LENGYELSKÉ KULTURY A ZÁVĚR NEOLITU

Závěr neolitu a nejstarší období eneolitu je v oblasti horního Pojizeří nálezově velice chudé. Co se týče souborů kamenné industrie, platí toto konstatování pro většinu Čech. Prozatím tak nejsme schopni říci nic určitého o období přechodu neolitu v eneolit. Toto období je v horním Pojizeří jednoznačně nejhůře poznáno.

Na Turnovsku se na lokalitě Karlovice – Čertova ruka nalézají artefakty jednoznačně patřící kultuře s moravskou malovanou keramikou. Bohužel byl ale výzkum proveden již před druhou světovou válkou, takže dokumentace nálezových souborů nedovoluje důsledné odlišení stáří industrie, a navíc bylo

abri Novákova pec intenzivně osídleno po celý pravěk, takže soubory samy o sobě byly v pravěku kontaminovány. Kultuře moravské malované keramiky je přisuzována obsidiánová (petrografické určení není potvrzené) industrie odtud pocházející, která bude předmětem petrografické revize a zpracování v budoucnu.

Obdobně špatná je situace i pro závěr neolitu, kdy sice máme nálezy dokládající přítomnost několika různých kulturních skupin (Samborzecká a další), soubory kamenné industrie jsou ale bohužel malé, nebo se nevyskytují vůbec. Staroeneolitické soubory neznáme z horního Pojizeří vůbec (Šída 2004a).