

Dresler, Petr

### Popis a prostorové členění opevnění

In: Dresler, Petr. *Opevnění Pohanska u Břeclavi*. Měřínský, Zdeněk (editor); Klápště, Jan (editor). 1. vyd. Brno: Masarykova univerzita, 2011, pp. 30-33

ISBN 9788021054219

Stable URL (handle): <https://hdl.handle.net/11222.digilib/127638>

Access Date: 30. 11. 2024

Version: 20220831

Terms of use: Digital Library of the Faculty of Arts, Masaryk University provides access to digitized documents strictly for personal use, unless otherwise specified.

## POPIS A PROSTOROVÉ ČLENĚNÍ OPEVNĚNÍ

Jednotný a přehledný popis viditelné i předpokládané destrukce opevnění Pohanska je nezbytným krokem pro analýzu kompletního opevňovacího systému celé lokality. Okem patrné zbytky opevnění velkomoravského hradiska se nacházejí po obvodu centrální části hradiska a na jihovýchodním okraji Jižního předhradí. Severní předhradí a západní okraj Jižního předhradí jsou vymezeny a chráněny přirozenou konfigurací terénu.

V literatuře věnované Pohansku najdeme dva základní rozměry týkající se opevnění: délku destrukce opevnění a plochu, kterou destrukce obepíná. První údaj se ustálil na hodnotě 2 km a druhý je potom od počátku výzkumů udáván na 28 ha plochy (Kalousek 1960). Tyto údaje jsme za pomoci GIS programu zkontrolovali na základě polohopisných a výškopisných dat pořízených na samém počátku výzkumných prací v kombinaci s poznatky o struktuře destrukce hradby.

Vyomezíme-li maximální osídlenou a zastavěnou plochu lícem čelní kamenné zdi hradby, dostaneme se v případě obvodu hradby k číslu 1 928 m. Je nezbytně nutné si uvědomit, že líc čelní kamenné zdi byl definován na základě vrstevnicového plánu, kde linie vymežující průběh líce je umělá čára ve vzdálenosti ca 2–3 m od vrcholu destrukce hradby. Bezpečné stanovení vrcholu destrukce hradby je možné pouze na neporušených místech, jinde je vrchol určen přibližně odhadem. V každém případě se hodnota příliš neodchyluje od známého údaje a pro další práci ji zaokrouhluji na 1,93 km. Opevněná plocha centrální části má výměru 26,93 ha, což se také výrazně neodchyluje od dříve uváděné hodnoty.

### Opevnění centrální části

Pro potřeby prostorového odlišení zkoumaných částí opevnění jsem rozčlenil 1,9 km dlouhou linii destrukce opevnění centrální části na sedm úseků pojmenovaných podle hlavních a vedlejších geografických směrů (Obr. 45). Toto rozdělení je dáno přirozeným průběhem opevnění a je vymezeno více či méně výraznými zlomy, které opevnění vytvářejí. Pouze hranice mezi jižním a jihozápadním úsekem je umělá, neboť v této části není linie lomená, ale obloukovitě prohnutá.

#### Jižní úsek

Délka: 176 m

V první třetině své délky je porušen asfaltovou lesní cestou a jsou na něm patrné stopy starších archeologických výzkumů (řez R01, R07). Průměrná šířka destrukce 17 m, výška 2,7 m, sklon svahů je výrazný (okolo 45°). V celé své délce je destrukce porostlá vzrostlým lesem a náletovými křovinami. Bez kácení stromů není možný větší archeologický výzkum, snad jen geofyzikální průzkum po odstranění nízkého porostu.

Na celém sledovaném úseku nejsou žádné viditelné stopy narušení destrukce kromě stop po terénním archeologickém výzkumu. Povrch destrukce není porostlý trávou a je možné

pozorovat kameny vystupující na povrch a změny struktury destrukce jádra hradby (propálení).

#### Jihozápadní úsek

Délka: 285 m

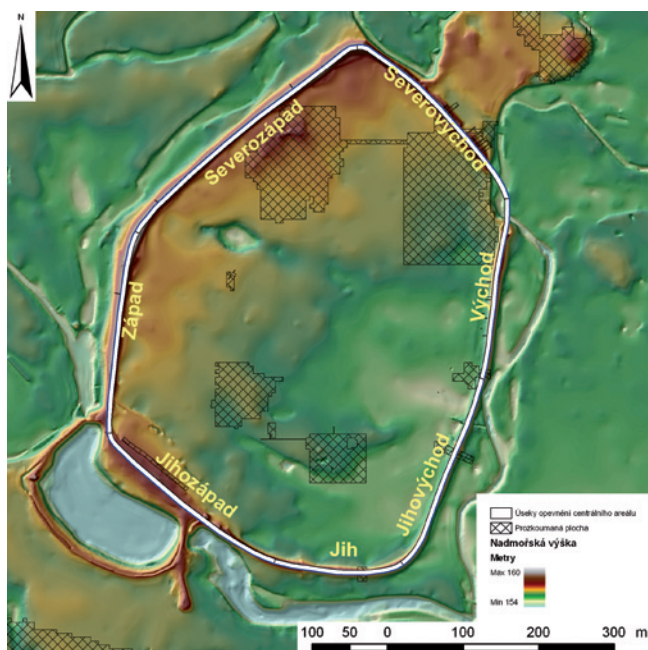
Z větší části byl úsek v 19. století zničen výstavbou zámečku a okolní plocha následně zplanýrována. Archeologický výzkum ani geofyzikální prospekce zde nemají větší význam, pouze v části v současnosti porostlé vysokým lesem. Na jižní dochované třetině úseku se nacházejí tři viditelné sondy o šířce 0,5 m, k nimž bohužel nemáme žádnou dokumentaci, ani poznámky. Na dochované jižní třetině jihozápadního úseku provedl ing. J. Hruška z firmy Kolejconsult geofyzikální průzkum georadarem (Pohansko-Jih). Výsledkem je zjištění, že na vnější straně destrukce lze očekávat čelní kamennou zeď.

V prostoru jihozápadního úseku destrukce opevnění je na základě rozmístění objektů prozkoumaných na Jižním předhradí předpokládána přítomnost tzv. Jižní brány. Její existence je čistě hypotetická a pravděpodobně ji nebude možné prokázat.

#### Západní úsek

Délka: 272 m

Celý úsek je v současnosti využit jako fundament asfaltové lesní cesty. Destrukce je pokrytá vzrostlým lesem a občas prořezávanými křovinami. Zlom mezi západním a severozápadním



Obr. 45 – Pohansko. Úseky opevnění centrálního areálu.

úsekem je narušen lesní cestou. Archeologický výzkum je možný pouze částečný, a to buď vnitřní, nebo vnější čtvrtiny až třetiny šířky destrukce. Geofyzikální prospekce by byla vhodná jen za použití vhodné techniky (georadar) v plné šíři.

Povrch destrukce je na vnitřní straně porostlý trávou, na vnější straně je bez výraznějšího travnatého pokryvu.

Řez R08 provedený na tomto úseku nám nepřinesl žádné významné poznatky o konstrukci hradby a struktuře destrukce.

Ve zlomu mezi západním a severozápadním úsekem destrukce opevnění předpokládáme na základě terénní konfigurace západní bránu centrální části hradiska.

### Severozápadní úsek

Délka: 388 m

Stejně jako v případě západního úseku destrukce opevnění je i severozápadní úsek použit jako fundament lesní asfaltové cesty. Severní závěr severozápadního úseku je narušen další lesní cestou a výstavbou vojenského pevnostního objektu typu Řopík.

Povrch destrukce je na vnitřní straně porostlý trávou, na vnější straně je bez výraznějšího travnatého pokryvu.

Dva řezy provedené severozápadním úsekem destrukce opevnění (R09 a R10) nepřinesly významné poznatky o konstrukci hradby a struktuře destrukce.

Na severním konci úseku byl v září 2005 proveden ing. J. Hruškou z firmy Kolejconsult geofyzikální průzkum georadarem, jehož výsledkem je zjištění, že na vnější straně destrukce lze očekávat čelní kamennou zeď (Pohansko-Severozápad). Výsledky měření je nutné prověřit archeologickým výzkumem.

### Severovýchodní úsek

Délka: 295 m

Severní třetina destrukce je využívána jako fundament asfaltové lesní cesty. Střední a jižní část úseku destrukce je porostlá trávou a ojedinělými vzrostlými stromy. Průměrná šířka destrukce se pohybuje kolem 25 m, výška 2 m, sklon svahů do 30°. Mezi středovou a jižní třetinou je v destrukci lichtenštejnský průkop cesty od záměčku. Lom destrukce mezi severovýchodním a východním úsekem byl zničen erozní činností ramene Dyje. Archeologický výzkum i geofyzikální prospekce je možná.

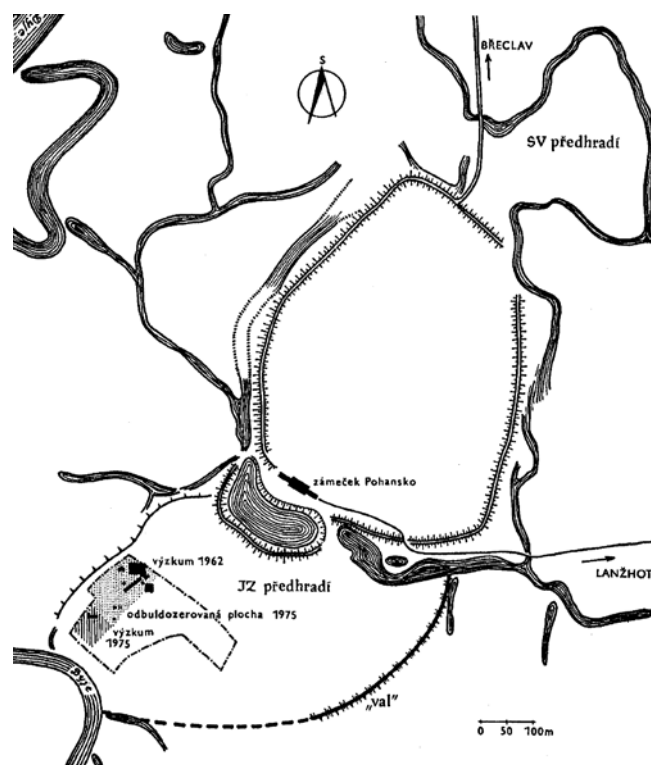
Střední a jižní část severovýchodního úseku destrukce opevnění byla prozkoumána archeologickými výzkumy (řezy R02, R03, R11, R12, R13, R14, R15).

V první polovině 80. let 20. století proběhla na středové části úseku geofyzikální prospekce pod vedením ing. V. Haška. Pozornost byla zaměřena především na mírnou terénní depresi na počátku středové části, jež by podle názoru B. Dostála a poslůžky i V. Haška mohla být pozůstatkem severní brány centrální části hradiska.

### Východní úsek

Délka: 243 m

Na severním konci úseku je destrukce zničena erozní činností ramene, možná i dočasně hlavního toku Dyje. Na počátku dochované části severního úseku je destrukce



Obr. 46 – Pohansko. Zaznamenaný průběh „valu“ Jižního přehradí (podle Vignatiová 1977–1978).

narušena výstavbou a destrukcí lehkého pevnostního opevnění typu Řopík. Průměrná šířka destrukce dosahuje 17 m, výška 2,7 m a sklon svahů je výrazný (okolo 45°), na jižním ukončení (prostor Východní brány) se výška snižuje na 2,3 m a destrukce je širší (20 m). Po celé délce je úsek porostlý vzrostlým lesem a náletovými dřevinami. Na vnější straně destrukce lokálně vystupují kameny čelní kamenné zdi nebo její destrukce. Bez kácení není možný větší archeologický výzkum, v úvahu připadá pouze geofyzikální průzkum.

U měřického bodu 150 byl v roce 1965 proveden řez R04, ovšem bez významných poznatků o konstrukčních prvcích hradby, stejně jako bez poznatků o struktuře destrukce.

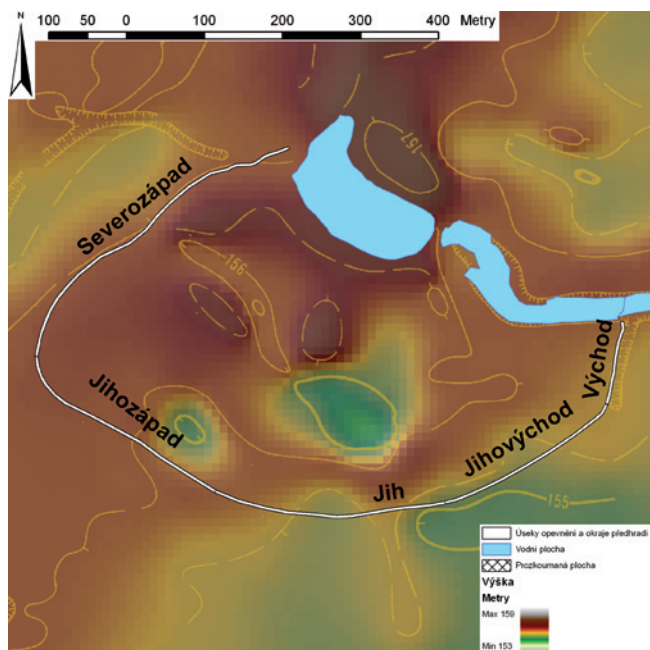
V září roku 2005, jen o 2 m jižněji řezu R04, provedl ing. J. Hruška z firmy Kolejconsult geofyzikální prospekci georadarem (Pohansko-Východ). Na základě tohoto měření předpokládáme na vnější straně čelní kamennou zeď a její destrukci. Kameny z jádra a destrukce čelní kamenné zdi vystupují na nekrytý povrch.

Ve zlomu mezi východním a jihovýchodním úsekem destrukce hradby byla v letech 1981 až 1983 prozkoumána tzv. Východní brána opevnění centrální části hradiska.

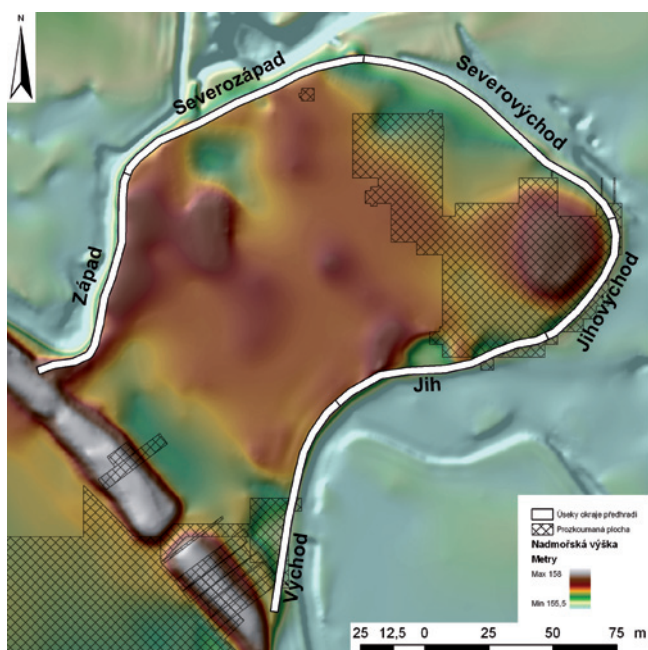
### Jihovýchodní úsek

Délka: 271 m

Dobře zachovaná část destrukce opevnění centrální části hradiska je nevýrazně narušena lesní cestou a průkopem odvodňovací roury. Průměrná šířka destrukce dosahuje 17 m, výška



Obr. 47 – Pohansko. Jižní předhradí, úseky opevnění a okraje předhradí.



Obr. 48 – Pohansko. Severní předhradí, úseky okraje předhradí.

2,4 m a sklon svahů je střední ( $35^{\circ}$ – $40^{\circ}$ ). Po celé délce je destrukce porostlá vysokými a náletovými dřevinami většinou na vnější straně a na ojedinělých místech bez vysokých stromů. Jedno z takových míst bylo zvoleno jako výzkumná plocha označená řez R18 a řez R19.

První archeologický výzkum destrukce hradby na tomto úseku byl proveden v roce 1965 (řez R05). Výzkumy na řezu R18 a R19 přinesly významné poznatky o konstrukci a destrukci opevnění.

V květnu roku 2005, před zahájením terénního archeologického výzkumu, provedl J. Hruška z firmy Kolečconsult geofyzikální prospekci na ploše plánovaného archeologického terénního výzkumu (řez R18 a R19).

## Opevnění předhradí

### Jižní předhradí

Jižní předhradí můžeme označit jako nepravidelný útvar navazující na centrální část lokality. Dyje protékala pravděpodobně mezi centrem a předhradím. V současné době je tento severní a severovýchodní úsek předhradí zničen stavebními aktivitami 18. a 19. století.

Až na jedinou zmínku v literatuře (Vignatiiová 1977–1978) se neuvažovalo o existenci opevnění plošně rozsáhlého Jižního předhradí (Obr. 46). Systematické ani záchranné výzkumy realizované v těchto místech lokality nepřinesly doposud žádné přesvědčivé doklady o přítomnosti opevnění. Sondáž v roce 2007 a geofyzikální prospekce v následujícím roce prokázaly přítomnost příkopu.

Za východní hranicí Jižního předhradí považují přírodní, nebo možná obyvateli upravenou depresi a na její vnitřní straně (z hlediska obyvatele) navýšený „val“ vzniklý třeba i ze

zbytků po čištění deprese (Obr. 47). V každém případě tento „val“ pokračuje jižním směrem, aby se po několika metrech od jižního konce deprese zatáčel a vytvářel jihovýchodní úsek předpokládaného opevnění předhradí představovaného právě tímto „valem“. Na počátku jihovýchodního úseku „valu“ jsou v terénu stále viditelné zbytky nezahrnutého výzkumu provedeného F. Kalouskem nebo B. Dostálem, k němuž nemáme žádnou dokumentaci. Celý jihovýchodní úsek o délce 144 m byl odstraněn při záchranném archeologickém výzkumu v letech 1975 až 1979. Linie „valu“ byla ve výše zmiňované práci J. Vignatiiové zaznamenána na plánu, ovšem v pozdějším zpracování záchranného výzkumu se k němu autorka již nevyjadřuje, a to i přes to, že sídlištní objekty a hroby končí právě před tímto „valem“, jež tedy respektuje.

Část „valu“ je dochována v délce 125 m. Jedná se o východní polovinu jižního úseku. Dnes je porostlý trávou a v těch obdobích roku, kdy je vegetace nízká či slehlá, popřípadě je porost posečen, je „val“ zřetelný, stejně jako mírný příkop na vnější straně. Zde plánujeme nejprve geofyzikální průzkum a poté archeologický výzkum.

Jižní úsek předpokládaného opevnění Jižního předhradí prochází vzrostlým lesem a není identifikovatelný. Existenci jakékoliv fortifikace může prokázat, nebo vyvrátit pouze archeologický výzkum.

Jihozápadní úsek opevnění Jižního předhradí je opět zakryt lesem a protipovodňovou hrází. Výzkum v letech 1975 až 1979 nedosáhl až k předpokládané hranici osídlení, tedy ani k linii opevnění.

Severozápadní úsek je vymezen hranou písečného přesypu. V současné době je porostlý náletovými dřevinami a doposud se výzkum k hraně přesypu přiblížil nejbliže na vzdálenost 20 metrů.

Plošná výměra Jižního předhradí, vymezeného výše popsaným způsobem, je 20,7 ha. Na základě provedených archeologických výzkumů se zdá, že plocha byla celá osídlena.



### Severní předhradí

Pouze 2,5 ha veliké předhradí je vymezeno destrukcí hradby centrální části na jižním úseku a potom výraznou hranou a převýšením písčitého přesypu, na němž se předhradí rozkládá (Obr. 48).

Východní, jižní a jihovýchodní úsek předhradí je porostlý po celé délce trávou. Většina byla prozkoumána archeologickým výzkumem, zbylou část je možné prozkoumat geofyzikální prospekci a posléze i archeologickým výzkumem.

Severovýchodní úsek předhradí je porostlý vzrostlým lesem a výškové rozdíly mezi předhradím a vnějškem nejsou tak výrazné. Severní konec je vymezen říčním korytem.

Severozápadní úsek je porostlý zčásti lesem a zčásti trávou. Nejzajímavější je část hrany těsně před asfaltovou silnicí na její východní straně. Zde terén Severního předhradí nejprve plynule klesá do již nefunkčního koryta, aby na hraně byl přerušen nízkým násypem (Obr. 48).

Západní úsek Severního předhradí je porostlý trávou a doposud nebyl prozkoumán. Je plánována geofyzikální prospekce a archeologický výzkum, který vedle řešení otázky podoby fortifikace bude sledovat situaci vně osídlení.