

Dresler, Petr

### **Možnosti nových výzkumů destrukce opevnění**

In: Dresler, Petr. *Opevnění Pohanska u Břeclavi*. Měřínský, Zdeněk (editor); Klápště, Jan (editor). 1. vyd. Brno: Masarykova univerzita, 2011, pp. 176-177

ISBN 9788021054219

Stable URL (handle): <https://hdl.handle.net/11222.digilib/127653>

Access Date: 02. 12. 2024

Version: 20220831

Terms of use: Digital Library of the Faculty of Arts, Masaryk University provides access to digitized documents strictly for personal use, unless otherwise specified.

## MOŽNOSTI NOVÝCH VÝZKUMŮ DESTRUKCE OPEVNĚNÍ

Zpracování starých i nových výzkumů destrukce opevnění otevřelo řadu nových otázek, k jejichž řešení jsou potřebné další, nové terénní výzkumy. Rozsah a náročnost nemusí nutně dosahovat rozměrů doposud realizovaných akcí, ale může být redukována aplikací nedestruktivních metod v co nejvyšší míře (Obr. 232).

Klíčová je problematika staršího palisádového žlabu na těch úsecích, na kterých prokazatelně nebyl zachycen. Ke zjištění terénní situace by postačovaly sondáže o šířce maximálně 1,5 m a potřebné délce maximálně 10 m. V případě západního a severozápadního úseku bychom také ověřili, zda tam čelní kamenná zeď stála a jaká je situace v předpolí hrady. Pokud by palisádový žlab nebyl na těchto úsecích zachycen, mohli bychom lépe pochopit postup výstavby opevnění. V případě zachycení palisádového žlabu bychom museli přijmout hypotézu o dvoufázovém opevnění lokality a pozdější přestavby do podoby kombinované hrady.

Další otázkou je vztah hrady na západním a severozápadním úseku destrukce opevnění, hrany duny a říčních ramen. Pokud bychom akceptovali hypotézu o hlavním toku Dyje probíhající podél západního okraje centrální části, není vyloučena existence protierozní palisády na rozhraní eolických a říčních sedimentů, stejně jako v případě opevnění v Mikulčicích. Teoreticky by pak mohla existovat šance na vyzvednutí dřeva vhodného pro dendrochronologické datování.

Ve spolupráci s geofyzikální prospekci by bylo vhodné lokalizovat potenciální místa tunelovitých vstupů a ty potom prozkoumat terénním odkryvem nebo podrobnými geologickými vrty. Jisté náznaky přinesla prospekce na severovýchodním úseku destrukce opevnění v roce 2007, kde se výraznější lokální anomálie objevují ve vzdálenosti 20–25 m od sebe.

Výzkum brány by bylo možné realizovat v prostoru východně od záměčku, kde destrukce hrady je již stavební činností Lichtenštejnů výrazně snížena a její zbytky překryty navážkami stavební sutě. Ty je možné odstranit mechanicky a po odstranění a zdokumentování zbylých archeologických vrstev by bylo možné zachytit zbytky konstrukce základového roštu, tlíní dřevěné stěny. V případě, že by se zde opravdu nacházela brána, jak to naznačují pozorování kumulace archeologických objektů na Jižním předhradí, potom bychom mohli zachytit zbytky destrukce, minimálně zahloubené části brány a opevnění – kůlové jámy.

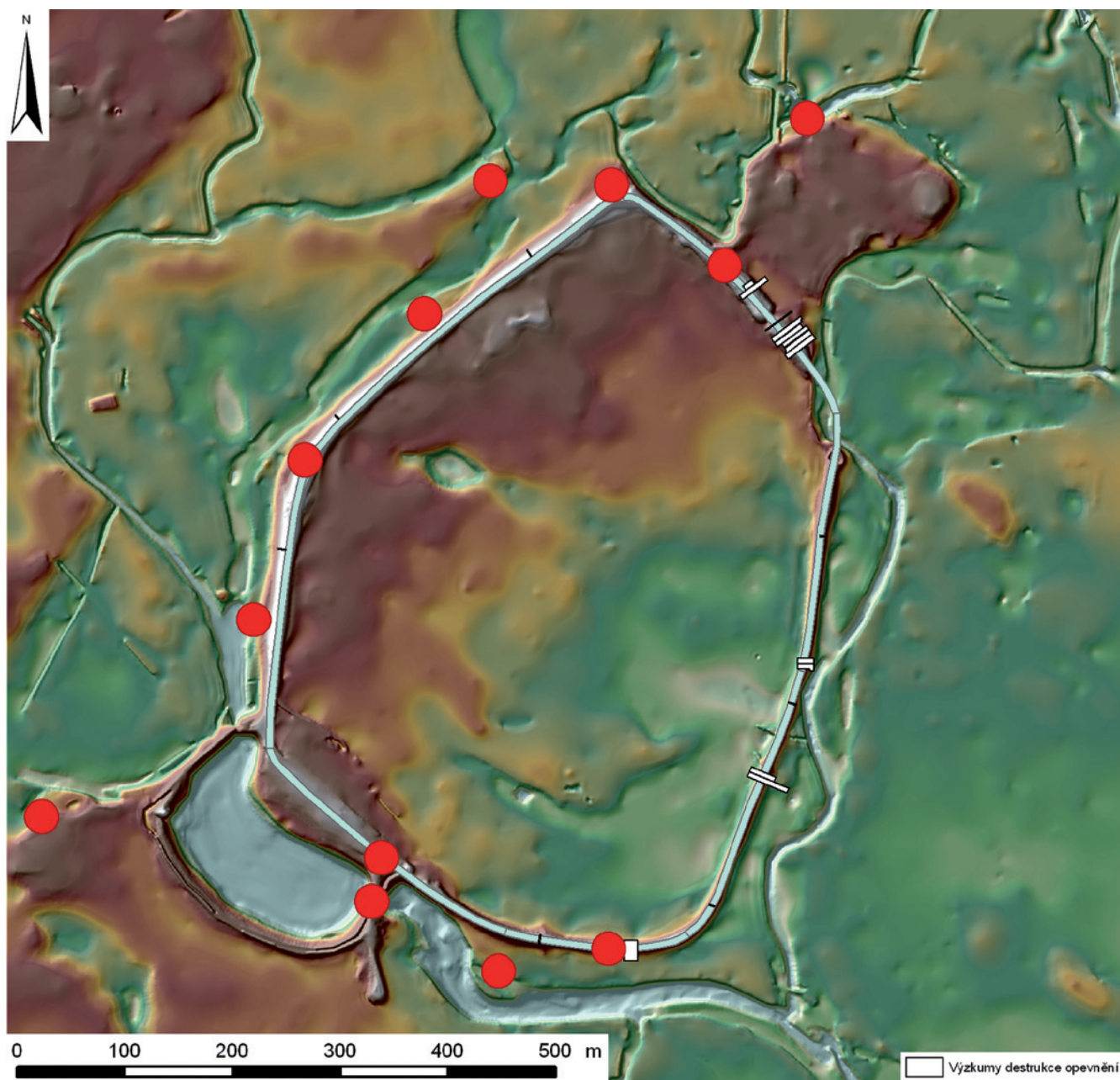
Terénní výzkumy se mohou také zaměřit na sídlištní situace v maximální blízkosti opevnění centrální části i předhradí. V případě obou předhradí je nezbytný cílený výzkum zaměřený na poznání jejich systému fortifikace. Odkryv příkopu před náspem na Jižním předhradí naznačuje složitější situaci, než s jakou počítala J. Vignatiová (*Vignatiová 1977–1978*). Výzkum prostoru očekávaného opevnění na Severním předhradí bude realizován v nejbližší sezóně 2008.

Samostatnou kapitolou jsou výzkumy říčních koryt v okolí Pohanska. Kombinací geofyzikálních metod, geologické sondáže a archeologického výzkumu bychom mohli osvětlit problematiku

ramene Dyje na východní straně Pohanska. Nejinak je tomu v případě ramene mezi centrální částí a Jižním předhradím, kde jsou poslední nezničené relikty původního ramene, břehů a možná mostních nebo jiných konstrukcí, pohřbené pod násypy současných komunikací. V tomto případě alespoň geofyzikální a vrtný průzkum by mohl pomoci v pochopení terénní situace.

Subfossilní horizont, zachycený výzkumy destrukce opevnění v letech 2005 až 2007, je nezbytně nutné sledovat ve spojení s možnostmi obdělávání půdy v nejbližším okolí lokality. Řešení tohoto problému může mít také dopad na pochopení významu osídlení v údolní nivě od 6. do konce 9. století. Tato problematika úzce souvisí s povodněmi. Stále více se ukazuje vliv zvýšené povodňové a sedimentační činnosti vodních toků na kolaps velkomoravské struktury. Situace se však liší nejenom v různých povodích, ale i v lokálních podmínkách na území jednoho povodí. Ve spolupráci s geology, pedology a hydrology by cílený výzkum mohl objevit faktory ovlivňující intenzitu a charakter osídlení krajiny v raném středověku.

Výše uvedené body jsou jen výběrem z problémů zjištěných analýzou výzkumů destrukce hrady, které jsou v daný okamžik nejzajímavější a pro pochopení vývoje osídlení a opevnění nejdůležitější. S dalšími novými výzkumy vyvstává potřeba řešit nové otázky z nich vyplývající.



Obr. 232 – Pohansko. Lokalizace možných výzkumů destrukce opevnění a navazujících oblastí.