

Durdík, Tomáš

Několik poznámek k české hradní každodennosti

Archaeologia historica. 2010, vol. 35, iss. 1-2, pp. 45-61

ISSN 0231-5823 (print); ISSN 2336-4386 (online)

Stable URL (handle): <https://hdl.handle.net/11222.digilib/128137>

Access Date: 29. 11. 2024

Version: 20220831

Terms of use: Digital Library of the Faculty of Arts, Masaryk University provides access to digitized documents strictly for personal use, unless otherwise specified.

Několik poznámek k české hradní každodennosti

TOMÁŠ DURDÍK

Abstrakt: Článek si všímá současného stavu poznání hradní každodennosti, k jejímuž studiu je nezbytný interdisciplinární přístup, a to především na základě výpovědi archeologických pramenů. Pozornost je věnována jak více méně tradičním směrům bádání (doklady výroby, předhradí, kuchyně, osteologický materiál, zásobování vodou, hygiena, hospodaření s teplem, kovový inventář), tak dalším okruhům – např. pověrečným praktikám, projevům sociální rozrůzněnosti hradního obyvatelstva, oběhu peněz, a zejména dokladům každodennosti nejvyšší sociální vrstvy (např. doklady z oblasti statutární, rytířské kultury, stolování, chápání času, kultury, lovu, krácení dlouhého času apod.).

Klíčová slova: Hrad – kastellologie – archeologie středověku – hmotná kultura – Čechy – středověk – každodenní život.

Some Notes on Everyday Life in Czech Castles

Abstract: This article discusses the current state of research into everyday life in castles, for the study of which an interdisciplinary approach, chiefly based on archaeological sources, is essential. Attention is paid to more or less traditional directions in research (evidence of production, outer bailey, kitchen, osteological material, water supply, sanitation, heating, metal inventory) as well as to further issues such as superstitious practices, manifestations of social differences between castle inhabitants, the circulation of money and, in particular, evidence relevant to the everyday life of the highest social stratum (statutory evidence, chivalry, dining, approaches to time, culture, hunting, pastimes, etc.).

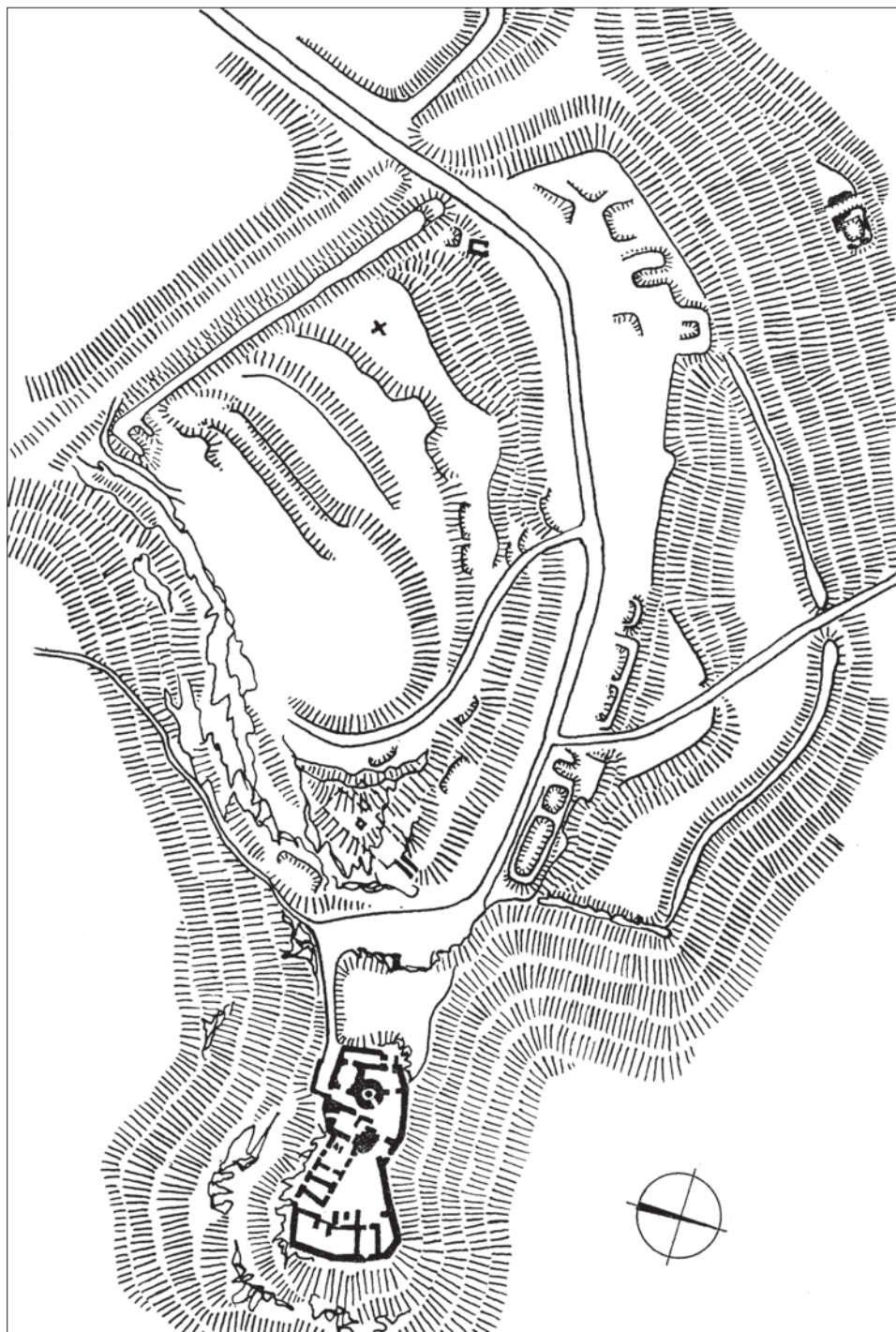
Key words: Castle – castellology – archaeology of the Middle Ages – material culture – Bohemia – Middle Ages – everyday life.

Středověký hrad je prostředím, které pro studium středověké každodennosti nabízí velké množství informací, a je proto tímto směrem tradičně využíván. Velmi mnohotvará hradní každodennost může být ovšem studována z mnoha pohledů, jak názorně ukázala např. i poslední tomuto tématu věnovaná shrnující konference, kterou v roce 2005 uspořádalo v bavorském Pasově Deutsche Burgenvereinigung, respektive Europäisches Burgeninstitut (Alltag 2006). Za současného stavu poznání je zřejmé, že se jedná o velmi komplikovaný, zejména interdisciplinárně řešitelný komplex otázek.

Úvodem následujících úvah je nutno samozřejmě zdůraznit skutečnost, že ve středověku neexistovala jedna zcela univerzální hradní každodennost, stejně jako neexistovalo jedno univerzální řešení hradu (k odrazu této skutečnosti v evropské středověké literatuře např. Vavra 2006). Zejména ve vyšších sociálních úrovních byla podoba hradní každodennosti determinována zejména momentálním společenským postavením majitele či uživatele hradu. Přesto nelze pochybovat o určitých společných či převažujících rysech a tendencích.

Při studiu hradní každodennosti, které, chce-li se dobrat plastičtějšího a věrohodnějšího obrazu, musí být zákonitě interdisciplinární, nutně sehrává významnou a v některých ohledech i klíčovou roli archeologie. Možnostem svědectví archeologických pramenů je věnováno několik následujících poznámek. Úvodem je nutno zdůraznit, že pohled archeologie je však, jak bude i dále ukázáno, velmi omezen zejména způsobem archeologizace středověké reality, a její výpověď se tak pro mnohé otázky stává limitovanou až velmi limitovanou, byť bezesporu i v těchto případech nepominutelnou.

Hradní každodennost obnáší velmi široké pole záběru. I s ohledem na možnosti výpovědi archeologických pramenů lze některé směry jejího studia označit za již tradiční a více či méně standardní a rozvíjené. Platí to zejména o studiu provozní složky, tedy dokladů výroby (Durdík 1983) a studia speciální provozně-ekonomické části hradu – předhradí (Durdík 2004; obr. 1). To se v souladu s celoevropským trendem (jak např. ukázala tomuto tématu



Obr. 1. Krašov, hrad. Terénní náčrt celkové situace hradu s předhradím a mlýncem. Kresba V. Durdík.

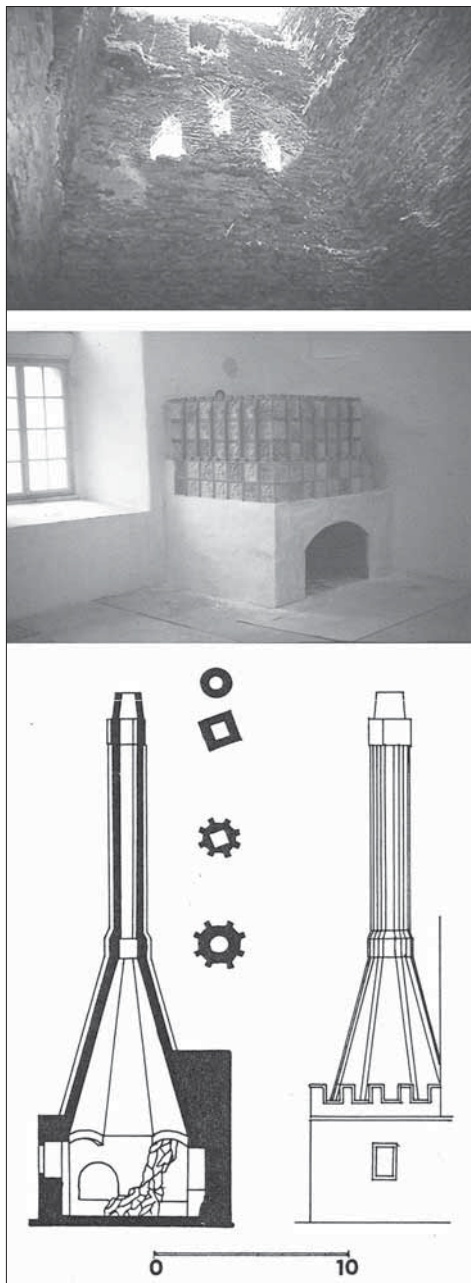
Abb. 1. Burg Krašov. Geländeskizze der Gesamtlage der Burg mit Vorburg und kleiner Mühle. Zeichnung V. Durdík.

věnovaná konference Château Gaillard pořádaná v roce 2002 v irském Maynoothu [CHÂTEAU GAILLARD 21]) úspěšně zásluhou J. Hložka rozvíjí zejména na katedře archeologie FF ZČU (např. Hložek 2006; 2006a; 2007; 2009).

Co se ovšem otázek výroby a následného použití produktů na hradech týče, zůstáváme stále v lepším případě u prezentace jednotlivých případů, shrnující a zevšeobecňující pokusy jsou výjimečné. Důvody názorně ukázal pokus o sumarizaci vědomostí o výrobě a spotřebě piva a dalších alkoholických nápojů na hradech (Durdík 2006). Pramenná základna je přes některé vynikající jednotlivosti (v tomto případě výzkum pivovárku v manském domě na Křivoklátě – např. Durdík 1998; 1995) velmi nevyvážená, fragmentární a pracně přístupná.

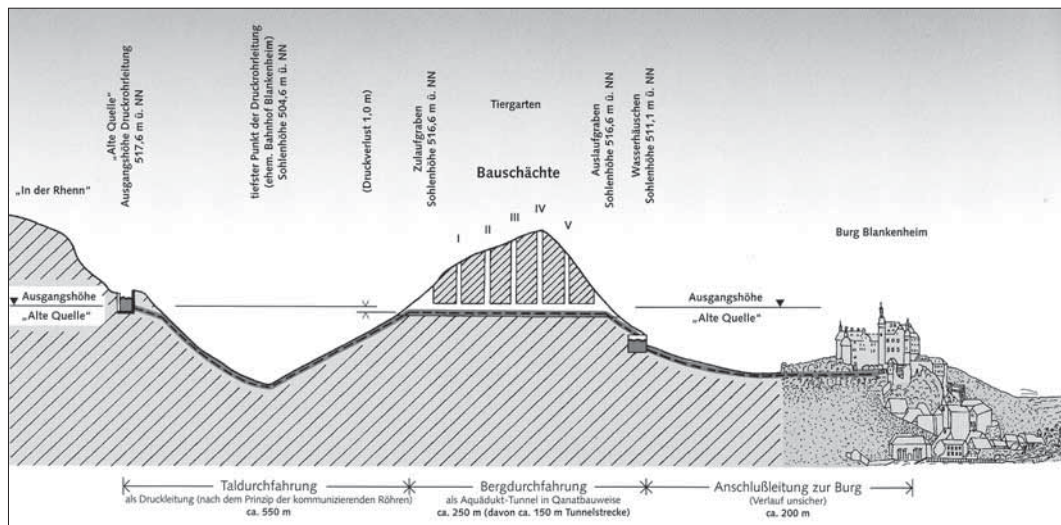
Určitou výjimku by mohly představovat hradní kuchyně (obr. 2). Zde se však dosavadní české bádání v podstatě omezuje na prezentaci jednotlivých případů (např. Slavík 2008), respektive hodnocení dochované či zjištěné stavební podstaty (pokus o sumarizaci naposledy Cejpková 1987). To bezsporně přináší cenné informace o prostorovém uspořádání, výbavě pecemi, ohništi, udícími galeriemi či bidly apod. a základních provozních možnostech. Přestože však byly některé hradní kuchyně či jejich zázemí a deponie kuchyňského odpadu při nich archeologicky zkoumány (např. na Týřově, Vízmburku či Křivoklátě), stále postrádáme detailní prezentaci a zhodnocení sestavy používaného nádobí, rozbor osteologického materiálu apod. V této souvislosti je možno s politováním konstatovat, že vyhodnocení a publikace větších souborů osteologického materiálu z výzkumu českých hradů, přinášející zásadní informace jak o sortimentu konzumovaného masa, tak o jeho kuchyňském zpracování, je obecně spíše výjimkou – prakticky jde pouze o hrady Krašov a Tetín (Peške 1994).

Velkým tématem současného evropského kastellologického bádání se stává zásobování hradů vodou. K tomuto tématu jsou podnikány náročné systematické výzkumy (nejnáročnější a nejpřínosnější na německých hradech Blankenheinu; obr. 3; např.



Obr. 2. Nahoře pozůstatky roubené komory v tzv. Manském paláci hradu Bezděz. Ve středu funkční rekonstrukce kachlových kamen z druhého patra manského domu na Křivoklátě. Dole kuchyně na hrade Roupov (podle Menclová 1976, 434, obr. 644, upraveno). Foto F. Gabriel a autor.

Abb. 2. Oben Überreste einer Blockwerkkammer im sog. Ministerialenpalast von Burg Bezděz (Bösig). In der Mitte der funktionsfähige Nachbau eines Kachelofens aus dem zweiten Stock des Ministerialenhauses auf Burg Křivoklát (Pürglitz). Unten Küche auf Burg Roupov (Ruppau; nach D. Menclová 1976, 434, Abb. 644, bearbeitet). Fotos F. Gabriel und vom Verfasser.



Obr. 3. Blankenheim, hrad, Německo. Hradní vodovod podle výsledků výzkumu K. Grewe (2006, 168, obr. 10).

Abb. 3. Burg Blankenheim, Deutschland. Wasserleitung der Burg nach den Forschungsergebnissen von K. Grewe (2006, 168, Abb. 10).

Grewe und kol. 2007; nebo Otzbergu; např. Gleue 2005), pořádány konference (např. Wasser 2007) a vznikají i syntetické studie a monografie (namátkou např. Meyer 1979; Grewe 1999; 2006; Bitterli-Waldvogel 2007). Situace u nás je podstatně méně příznivá (přehled Durdík, 2009) a zůstává u nesystematického studia jednotlivých případů, pokus o sumarizaci severočeské situace, provedený z německé strany (např. Weinhold 2003; 2004; 2007), zůstává daleko za možnostmi, které současná úroveň poznání nabízí.

Podobná je situace i při studiu hygieny na hradě (poslední evropský přehled Friedrich 2006; pokus o interpretaci vývoje záchodů ve Frankách Birke 2007). U nás na systematictější pohled na problematiku záchodů (přehled stavu vědomostí Durdík 2009), lázní apod. stále čekáme.

Klasickým a standardně rozvíjeným polem studia hradní každodennosti je otázka hospodaření s teplem a vytápění. Doménou především stavebněhistorického bádání jsou otázky zateplování místností dřevem (přehled např. Durdík 2004a; Rykl 2007; obr. 2). Doménou především archeologického bádání zůstává studium pozůstatků otopných zařízení, zvláště pak kachlových kamen (obr. 2), které jsou v poslední době standardně zpracovávány a publikovány po jednotlivých lokalitách či jejich částech – např. z hradů Křivoklát (Durdík–Hazlbauer 1991; 1994; 1996; Durdík 2003; Durdík–Hazlbauer 2006), Český Krumlov (souhrnně Ernée 2008), Kostelec nad Černými lesy (Durdík–Hazlbauer 1993), Bechyně (Durdík–Pavlík 2008), Točnick (Hazlbauer 1988; 1991), Děvín (Hazlbauer–Pavlík 1996), Roupov (Pavlík, 2008) a dalších.

Tradičním, i když stále ne v potřebné míře frekventovaným archeologickým tématem je zpracovávání souborů nálezů kovových předmětů z jednotlivých hradů. Pro Čechy máme dnes již k dispozici větší počet různě zpracovaných a publikovaných a neméně různě rozsáhlých a reprezentativních souborů – např. z hradů Týřov (Durdík 1976; 1982), Bolkov (Hejna 1962), Bradlo (Hejna 1974), Vizmburk (Hejna 1983), Sion (Jánská 1965), Kozi hrádek (Drda 1978), Vildštejn (Durdík–Frolík 1993), Rabí (Durdík 1989), Angerbach (Durdík 2007), Hlavačov (Durdík 2007), Boršengrýn (Holík 2004), Libštejn (Durdík 2001) či Přimda (Durdík 2007a). Na celkově hodnotící pohled (včetně posouzení kvality výpovědi), jak se o něj např. pro německy mluvící oblasti se zajímavými výsledky pokusil Ch. Krauskopf (2005), však stále ještě čekáme.

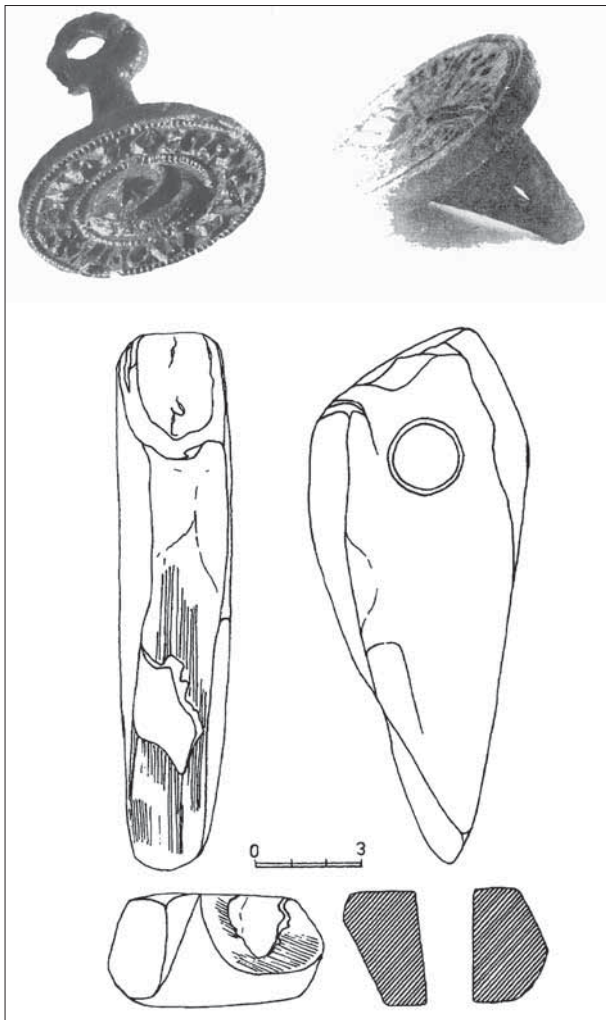
V rámci v současné době aktuálního studia mentalit se na pořad dne dostává i otázka

na hradech praktikovaných pověrečných praktik, s nimiž je nutno počítat u celého spektra hradního obyvatelstva. Jejich podchycení v archeologizované podobě je ovšem velmi svízelné. V podstatě jedinou nespornou ukázkou představuje užití kamenných hlazených pravěkých nástrojů jako „hromových klínů“, tedy ochrany před úderem blesku, vkládaných do krovu staveb. Nález takového „hromového klínu“ v požářišti krovu Zlaté bašty na Křivoklátě (Durdík 1997; obr. 4) pak názorně dokládá i praktickou efektivnost takového opatření.

Obyvatelstvo hradů bylo sociálně značně rozrůzněno (např. Meyer 2006) a prakticky na každém objektu žili vedle sebe zástupci většího počtu i kontrastně odlišných sociálních vrstev. V případě nižších a nejnižších vrstev je možno předpokládat, že jejich každodennost se příliš nelišila od každodennosti jejich vrstevníků v jiných typech sídelních jednotek. Také je relativně dobře doložitelná archeologickými prameny.

Klasickým polem, na němž se každodennost jednotlivých sociálních vrstev nepochybně výrazně odlišovala, byl oběh peněz. Detailního studia se však doposud i z tohoto pohledu dostalo pouze nálezům mincí z hradu Týřova (Durdík–Nemeškalová–Jiroudková 1989). Zajímavé informace přináší doklady zacházení s drobnou mincí, která v nižších vrstvách byla zákonitě ceněna (z tohoto prostředí známe i užití zlomku větší mince jako šperku), zatímco v prostředí na hradě nejvyšším byl vztah k ní podstatně méně úzkostlivý. Zajímavý fenomén představují i doklady falšování mince (např. Týřov; Durdík–Nemeškalová–Jiroudková 1989; Ronovec; Durdík–Nemeškalová–Jiroudková, v tisku).

Podstatně složitější než v případě nižších vrstev a doposud obecně v lepším případě ne zcela systematicky sledovanou otázkou představuje každodennost nejvyšší vrstvy, tedy především majitele či uživatele hradu a jeho rodiny. Při jejím poznávání je situace podstatně složitější, a to zejména i v důsledku omezenosti standardnější archeologizace či jiných projevů podstatné části jejich složek. Na tomto místě se pokusíme přispět několika poznámkami



Obr. 4. Nahoře vlevo osobní pečetidlo Mařika z Bobelice z hradu Křivoklátu. Vpravo osobní pečetidlo Petra z Běhařova z hradu v Jindřichově Hradci. Dole „hromový klín“ z krovu Zlaté bašty hradu Křivoklátu. Foto K. Vlček, kresba autor.

Abb. 4. Oben links persönlicher Siegelstempel von Mařik von Bobelice von Burg Křivoklát (Pürglitz), rechts persönlicher Siegelstempel von Peter von Běhařov von der Burg in Jindřichův Hradec (Neuhaus). Unten ein „Blitzkeil“ vom Dachstuhl der Goldenen Bastei von Burg Křivoklát (Pürglitz). Foto K. Vlček, Zeichnungen vom Verfasser.

k této složce hradní každodennosti. V jejím rámci mnohé skutečnosti z pohledu archeologických pramenů spíše mizejí a nedomyšlená interpretace jejich výpovědi, respektive skladby náleзовého fondu, může vést k fatálním omylům a zjednodušením.

Povšimněme si nejprve jevů z oblasti statutární. Zde odhlédneme od informací získatelných z jiných pramenů. Připomeňme pouze, že statutární charakter měl způsob bydlení, sledovaný dnes zejména metodami stavebněhistorického průzkumu. Jedná se především o vznik obytné jednotky (bytu), její sestavy a výbavy (např. Durdík 2008; Anderle 2008; Rykl 2009).

Předměty statutární povahy se z vcelku pochopitelných důvodů velmi špatně archeologizují. Klasickou ukázkou jsou např. pečetidla šlechticů či duchovních osob. Tento mezi uvedenými osobami běžný předmět byl pro právní průkaznost svého otisku po dokončení své funkčnosti (nejčastěji v případě smrti nositele) systematicky ničen. Zcela výjimečně nalézané exempláře – např. Křivoklát (Durdík 1981; obr. 4), Jindřichův Hradec (Durdík 1993; obr. 4) či Pušperk (Durdík 1985) – se do archeologické situace dostaly nějakým ne zcela standardním postupem, nejčastěji ztrátou na místě, kde bylo nalezení komplikované (možnost zapadnutí do nepřístupné štěrbin, bláta apod.).

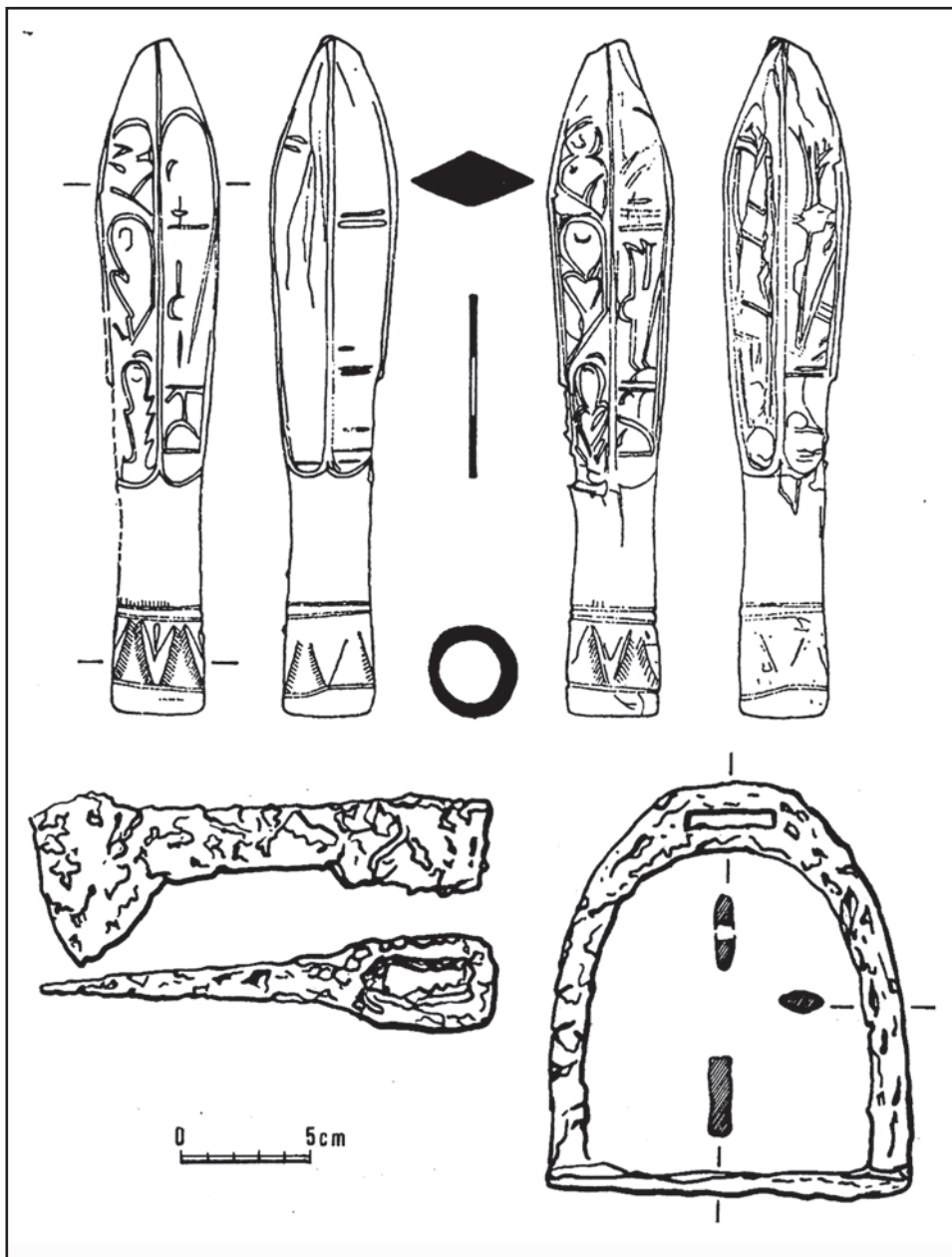
Výrazně příznivější situace není ani v případě předmětů statutární povahy charakterizujících navenek postavení urozence (zejména rytířské ostruhy, meč, korouhev apod., které známe spíše z dlouhodobě uchovávaných sbírkových fondů, než z archeologických situací). Jde (mimo vlastní látkový, a tedy za našich standardních podmínek sotva archeologizovatelný praporec či z organických materiálů vyrobený klenot na přílbě apod.) o předměty vyrobené z kvalitních a drahých materiálů, vesměs umělecky náročné povahy. Emotivní vztah k nim prakticky vylučoval jejich vyhození a kvalitní materiál měl nepochybně značnou cenu i v případě, že by předměty již nebyly funkční a nebyl by ani žádný důvod (např. komemorativní) k jejich uschovávání. V takovém případě zjevně sdílely osud kvalitnějších zbraní (viz dále) a byly recyklovány. V případě korouhvi je nutno ještě upozornit na skutečnost, že v naprosté většině případů byly zjevně nošeny na žerdi zakončené funkčním bojovým hrotem. Nálezy ozdobjích ceremoniálních hrotů jsou jak ve sbírkovém, tak náleзовém fondu evropské provenience více než vzácné (např. Denkstein 1969).

Složité je situace předmětů statutární povahy i v poněkud nižší sociální úrovni. Klasickou ukázkou představují honosné zdobené hroty střel kuší, u nichž se předpokládá, že byly statutárním odznakem velitelů střeleckých oddílů (např. Kalmár 1957; Nickel 1969). Poslední český nález pochází z předsunuté bašty hradu Český Šternberk (Durdík–Brych 1984; obr. 5).

Činností, jimiž se urozenec mohl s ohledem na své postavení a z něho vyplývající morální kodex zabývat, nebylo v podstatě mnoho.

Pro hradní každodennost významné bylo zejména pěstování rytířských ctností a s ním spojené kurtoasie. Jednou ze základních nezbytností v této souvislosti byla okázalá pohostinnost spojená se štedrostí mezi sobě rovnými. To ovšem vyžadovalo odpovídající rámec. Proto je nejnáročnější a nejrepresentativnější prostorou hradních paláců velký sál. Na tomto místě ponecháme stranou otázky jeho provozních vazeb, rozměrů, výzdoby a architektonického ztvárnění a povšimněme si možností výpovědi archeologických pramenů.

Součástí akcí pořádaných ve velkém sále bylo zejména okázalé stolování. Z výbavy, která k němu byla zapotřebí, nám v běžné archeologické situaci z evidence uniká především kovové, zejména stříbrné a cínové nádoby, a to nejen vzhledem k ceně a recyklovatelnosti materiálu, ale i s ohledem na další skutečnosti (v případě cínu např. na jeho rozklad v případě zasažení mrazem). V případě běžné archeologizace přicházíme i o předměty z organických látek. Nedojde-li k „pompejskému“ způsobu archeologizace (jako se např. stalo v manském domě na Křivoklátě; např. Durdík 1988), je pochopitelně archeologizovaný obraz determinován skutečností, že šlo obecně bez ohledu na materiál o předměty, které se, nebyly-li nenapravitelně poškozeny, nezahazovaly. Reprezentativněji je obecně kromě skla možno pracovat pouze s keramikou a některými kovovými předměty. I v rámci keramiky se zde vyskytovaly



Obr. 5. Nahoře honosný zdobený hrot střely do kuše z horní předsunuté bašty hradu Český Šternberk. Nalevo stav před, vpravo po konzervaci. Dole dětská sekera a třmen z hradu Rabí. Kresba autor.

Abb. 5. Oben prachtvoll verzierte Armbrustbolzenisen aus der oberen vorgelagerten Bastei der Burg Český Šternberk (Böhmisch Sternberg). Links Zustand vor, rechts nach der Konservierung. Unten: Kinderaxt und Steigbügel von Burg Rabí. Zeichnungen vom Verfasser.

drahé a výjimečné importované nádoby a předměty (svícny, plastiky apod.; např. Durdík 1984; obr. 6). Složení hradních souborů keramiky bez ohledu na místo nálezů obecně charakterizuje vyšší zastoupení kvalitní stolní, zejména pak picí keramiky (džbánky, poháry, korbele, kalíšky). Jak ukázaly např. nálezy z již zmíněného manského domu na Křivoklátě na stole se mohly nacházet i velmi specializované, běžně sotva používané nádoby (např.



Obr. 6. Luxusní stolní keramika. Nahoře, ve středu a dole vlevo vesměs importované picí nádoby a kořenka z truhel v prvním patře manského domu na Křivoklátě. Dole vpravo rekonstrukce polychromované poklice na pohár či plastiky z Zebráku. Foto H. Toušková, kresba P. Chotěbor.

Abb. 6. Luxus-Tafelkeramik. Oben, in der Mitte und unten links durchweg importierte Trinkgefäße und Gewürzbüchse aus den Truhen im ersten Stock des Ministerialenhauses auf Burg Křivoklát (Pürglitz), unten rechts Rekonstruktion eines Deckels für einen Pokal oder einer Plastik von Burg Zebrák (Bettlern). Fotos H. Toušková, Zeichnung P. Chotěbor.

honosné číše s pokličkami na svařené alkoholické nápoje, importované poháry, žertovné pijácké nádoby či kořenky; obr. 6). Běžným předmětem na stole bylo též aquamanile, sloužící k omývání rukou při stolování. Pro urozené prostředí je charakteristická náročná podoba této speciální nádoby, a to jak v kovovém, tak keramickém provedení. Velmi často měla tvar rytíře v plné zbroji na koni, lva či gryfa, nejnovější nález z hradu Pořešína měl podobu divokého prasete (obr. 7). Špičkové stolní nádobí bylo ceněným majetkem, jak názorně dokládá i jeho ukládání spolu s ostatním cenným majetkem (zejména zbrojí a zbraněmi) v truhlách křivoklátských manů. Podstatně hůře jsme z archeologických pramenů informováni o luxusních kovových stolních předmětech, která nepochybně mohly nabývat značně rafinované a náročné podoby, jak dokládá např. bronzový louskáček na lískové ořechy z hradu Týřova (Durdík 2001a; obr. 7).

Okázalá pohostinnost vyžadovala pochopitelně i odpovídající předzásobení zejména nápoji. V této souvislosti není nezajímavé uvědomit si velký rozsah hradních sklepů, v nichž byly uloženy sudy (např. Durdík 2006) i fakt, že z hradního prostředí – např. z Křivoklátska (obr. 7) či Vimperka – pocházejí i doklady výroby pálených nápojů v podobě nálezů zlomků keramických destilačních aparatur (Durdík 2006).

Pro pořádání honosných hostin mohla též v sousedství sálu fungovat „minutková“ kuchyně, vybavená k ohřívání jídel, a zejména k rychlým úpravám masa (restování, rožnění apod.), doložená v manském domě na Křivoklátě (např. Durdík 1988; obr. 7).

Archeologické doklady ostatních ve velkém sále provozovaných, zvláště s kurtoazií spojených aktivit jsou již podstatně skromnější. Pozůstatky hudebních nástrojů jsou vzhledem k tomu, že naprostá většina byla cele vyrobena z organických hmot, velmi vzácné. Zajímavou otázku představují doklady přítomnosti knih, které zejména v podobě kování jejich vazeb nejsou v archeologickém materiálu z českých hradů zcela vzácné (obr. 8). Tyto nálezy nám ovšem vůbec nic nevyprávějí o charakteru těchto knih, tedy zejména šlo-li o knihy liturgické, nebo rytířskou literaturu či poezii. Náročná, bohatě zdobená vazba umožňuje patrně vyloučit pouze běžné provozy, např. hospodářské záznamy.

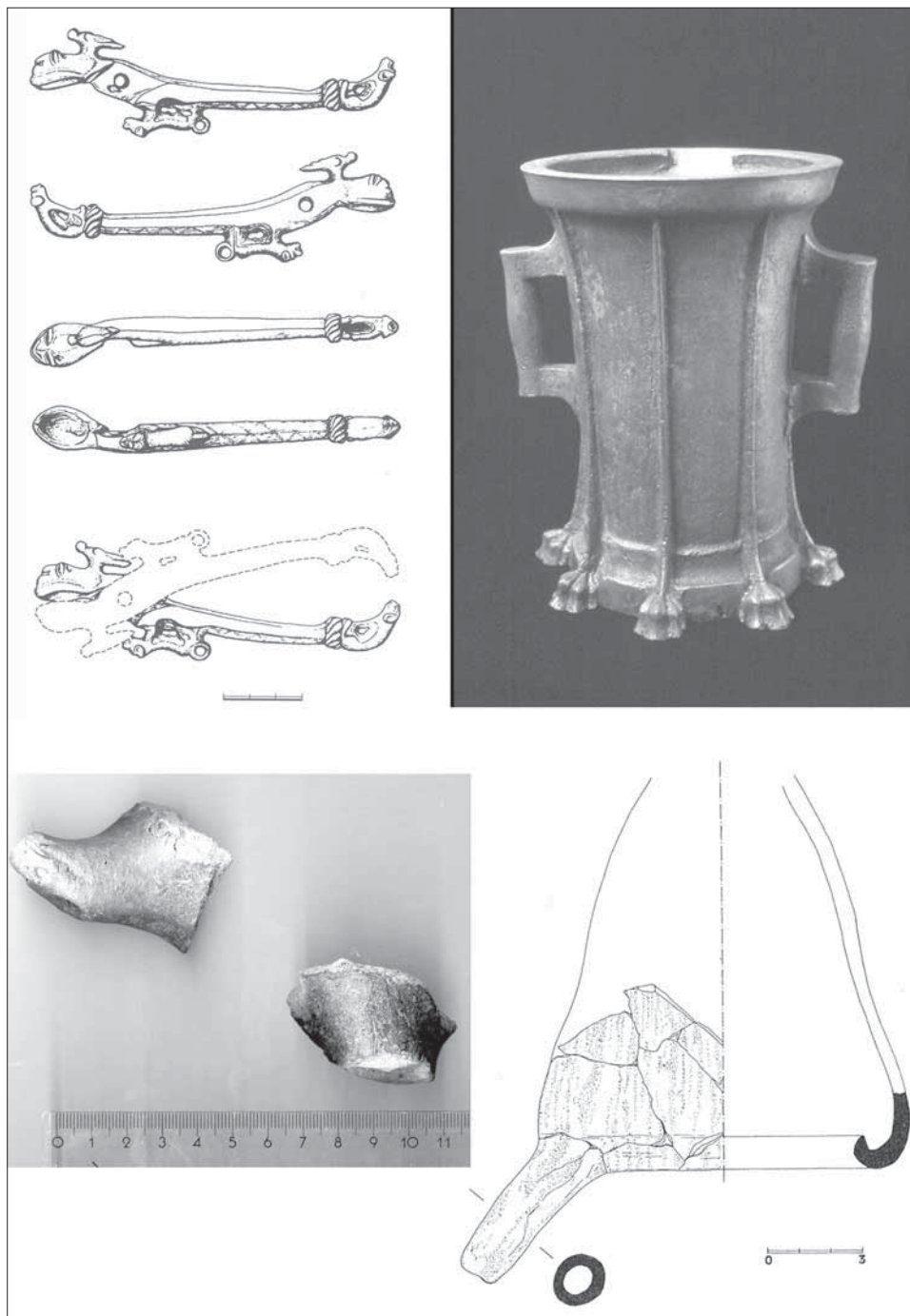
Nejvyšší úroveň uživatelů hradu se nepochybně vyznačovala i od ostatních vrstev poněkud odlišným přístupem k chápání času. Ten vyžadoval i jeho přesnější měření. Nálezy kapesních slunečních hodin známe až od renesance – např. Landštejn či Jirny (Špaček 2007), ale zejména ve velkých sálech středověkých hradů je možno počítat i s přítomností mechanických hodin (např. Michal 1976; 1987; Durdík 1991), které představovaly nepochybně i velmi prestižní předmět. Jeho doložení komplikuje fakt, že jde o velmi specifický výrobek, který mimo vlastní ozubená kola může být pro běžně informovaného archeologa v rozloženém stavu velmi špatně rozpoznatelný. Že se součástky mechanických hodin v nálezovém fondu z českých hradů vyskytují, dokládá např. rameno lihýře z hradu Velešína (Durdík 2008a; obr. 9).

Dlouhou chvíli si urození mohli krátit hrami. Nálezy karet jsou vzhledem k materiálu, z něhož byly vyrobeny, velmi vzácné (naposledy pod podlahou Vladislavského sálu na Pražském hradě, viz článek v tomto čísle AH), v nezanedbatelném počtu však z hradů známe šachové figurky (obr. 9) a kameny spojovatelné s hrami dáma, tric-trac a mlýnek, stejně jako běžně se vyskytující hrací kostky (obr. 9). Kratochvílí urozených dam bylo mimo jiné zejména vyšívání. V hradních souborech běžně registrujeme jehly, špendlíky (obr. 8), náprstky, jehelníčky, nůžtičky apod.; rozhodnout však, kým a k čemu byly tyto předměty užívány, nedokážeme.

Významnou činností vyhrazenou urozeným byl lov, který nepochybně provozovali s velkým zaujetím, jak mimo jiné dokládá i obliba loveckých scén a motivů na kamnových kachlích. V mírném rozporu s touto nepochybně oprávněnou představou jsou výsledky rozboru osteologického materiálu z českých hradů, které dokládají menší podíl kostí lovné zvěře, než bychom očekávali (např. Peške 1994).

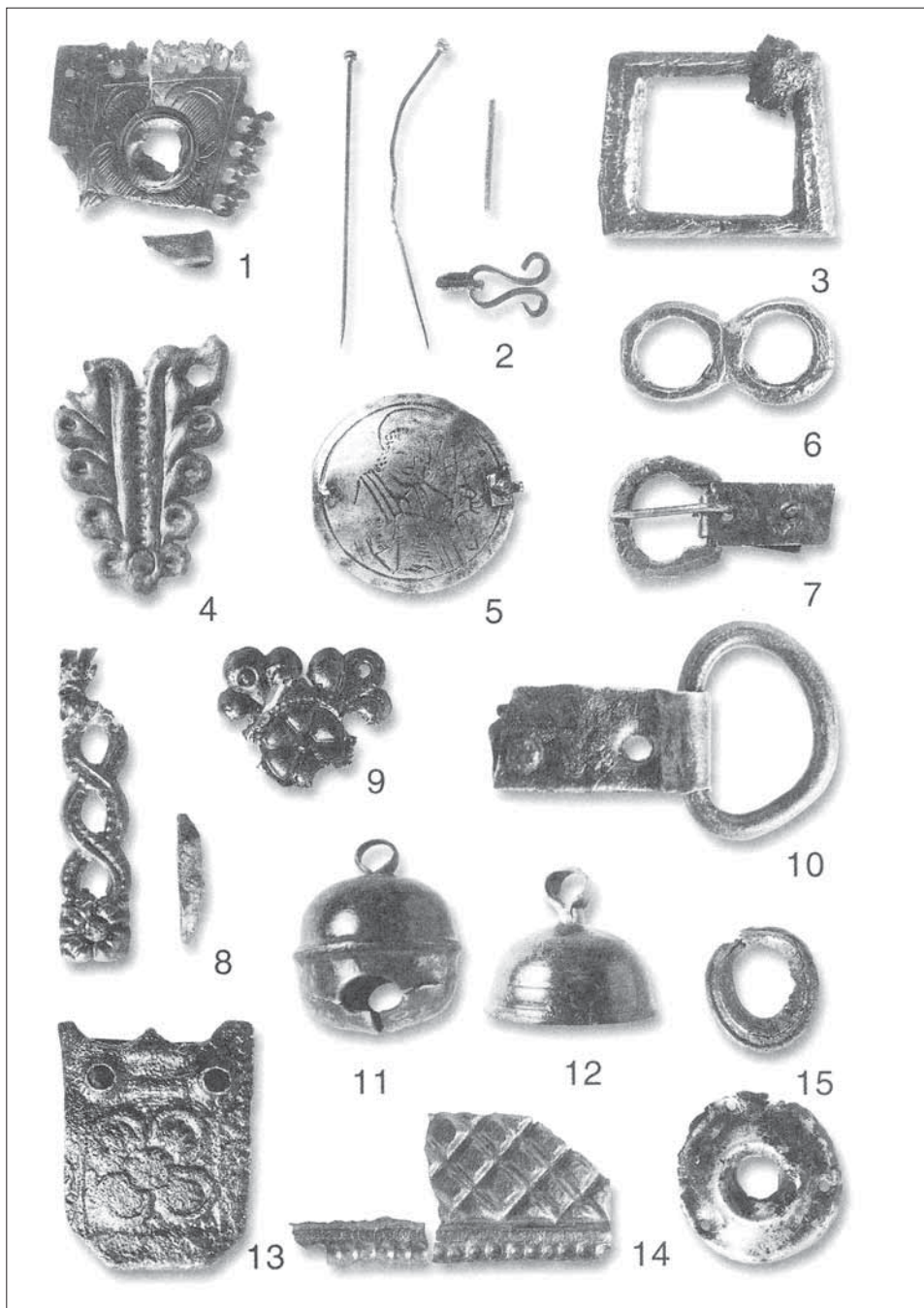
Speciální lovecké vybavení registrujeme v nálezovém fondu pouze výjimečně.

Pokud šlo o zbraně, měly často univerzálnější charakter a jejich jednoznačná klasifikace



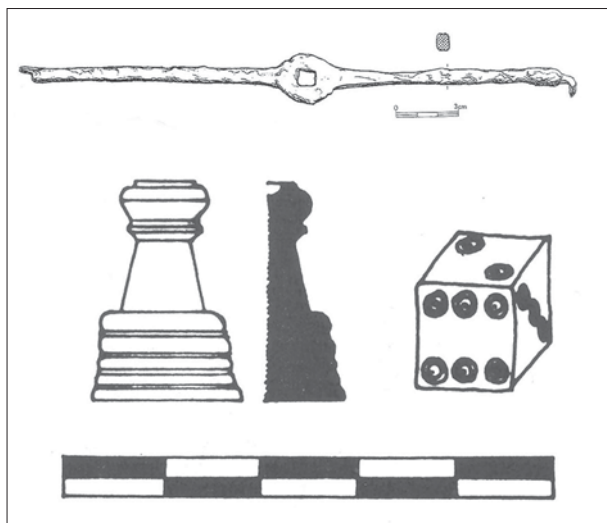
Obr. 7. Nahoře vlevo bronzový louskáček na lískové ořechy z hradu Týřova. Nahoře vpravo velký bronzový hmoždíř z „minutkové“ kuchyně v druhém patře manského domu na Křivoklátě. Dole vlevo zlomky aquamanile ve tvaru divočáka z hradu Pořešín. Dole vpravo alembik z hradu Křivoklátu. Kresba H. Komárková a J. Durdíková, foto K. Vlček a autor.

Abb. 7. Oben links Bronzenussknacker für Haselnüsse von Burg Týřov (Angerbach). Oben rechts großer Bronzemörser aus der „Schnellküche“ im zweiten Stock des Ministerialenhauses auf Burg Křivoklát (Pürglitz). Unten links Fragmente eines Aquamanile in der Form eines Ebers von Burg Pořešín (Poreschin). Unten rechts Alambic von Burg Křivoklát (Pürglitz). Zeichnungen H. Komárková und J. Durdíková, Fotos K. Vlček und vom Verfasser.



Obr. 8. Týřov, hrad. Výběr z nalezených bronzových předmětů. Foto H. Toušková.

Abb. 8. Burg Týřov (Angerbach), Auswahl an bronzenen Fundgegenständen. Foto H. Toušková.



Obr. 9. Nahoře lihýř mechanických hodin z hradu Velesín. Dole šachová figurka a hrací kostka z hradu Týřova. Kresba H. Komárková a autor.

Abb. 9. Oben Foliot eines mechanischen Uhrwerks von Burg Velesín (Weleschin), unten Schachfigur und Spielwürfel von Burg Týřov (Angerbach). Zeichnungen H. Komárková und vom Verfasser.

zvonečky vázanými na provazech. Nejspíše s nimi je možno spojovat nálezy těchto zvonků (např. Durdík 1977; obr. 10).

K lovu byli chováni lovečtí psi, často však mimo vlastní hrad (např. na hradě Křivoklátě to náleželo k manským povinnostem; např. Kočka 1936). Ušlechtilým a oblíbeným způsobem lovu bylo sokolnické užití dravých ptáků. Na hradech s ním musíme počítat běžně, jediný spolehlivý archeologický doklad však představují dva kotce pro chov těchto ptáků zjištěné na dvoře vedle manského domu na Křivoklátě (např. Durdík 1988; obr. 10). Vcelku běžně nalézané bronzové rolničky mohly mít i jiný účel.

Zajímavou otázkou představuje trofejní využití ulovené zvěře. Až doposud se běžně předpokládalo, že např. trofejní úprava paroží vysoké zvěře je až záležitostí baroka a mladší. Z výzkumu hradu Tetina však pochází nepochybně trofejní úprava srnčího paroží datovatelná na přelom 13. a 14. století (Peške 1994; obr. 10).

Jednou z hlavních náplní života urozence představoval boj, k němuž byl též od mala vychováván a veden. Pro synky hradních pánů začínal výcvik v ovládnutí zbraní a v dalších bojových dovednostech velmi brzo a museli být k němu i odpovídajícím způsobem vybaveni. I dětská výzbroj a výstroj ovšem byla vesměs nákladnou a kvalitní záležitostí a v archeologických nálezech se s ní setkáváme jen vzácně – namátkou připomeňme dřevěný meč z cisterny hradu v Jindřichově Hradci či dětskou sekeru a trmen z hradu Rabí (Durdík 1989; obr. 9).

Zbraně zbroj a výstroj jsou obecně v archeologickém materiálu zastoupeny velmi málo a ve výrazně modifikované sestavě, takže takto získaný obraz je bezesporu značně vzdálen středověké realitě. Příčin je několik. Především šlo o předměty, které až na výjimky nebyly pro svou kvalitu a nákladnost vyhazovány. Vyrobeny byly většinou z velmi kvalitního materiálu, který bylo možno zpeněžit či znovu využít, v případě poškození mnohdy bylo možné části znovu využít (např. hlavici meče k výrobě bijáku). Byly předmětem evidence, ukládání a opatrování, představovaly majetkovou komoditu a po použití v boji se na místě sbíraly. V případě nekatastrofické archeologizace z nálezového fondu prakticky mizí. Klasickým příkladem je plátová zbroj, kterou ze standardních archeologických situací na hradech prakticky neznáme, přestože o její přítomnosti není možno pochybovat. I přítomnost jiných druhů ochranné zbroje (brigantina, brnění), dokládají ve standardních situacích nejvýše malé frag-

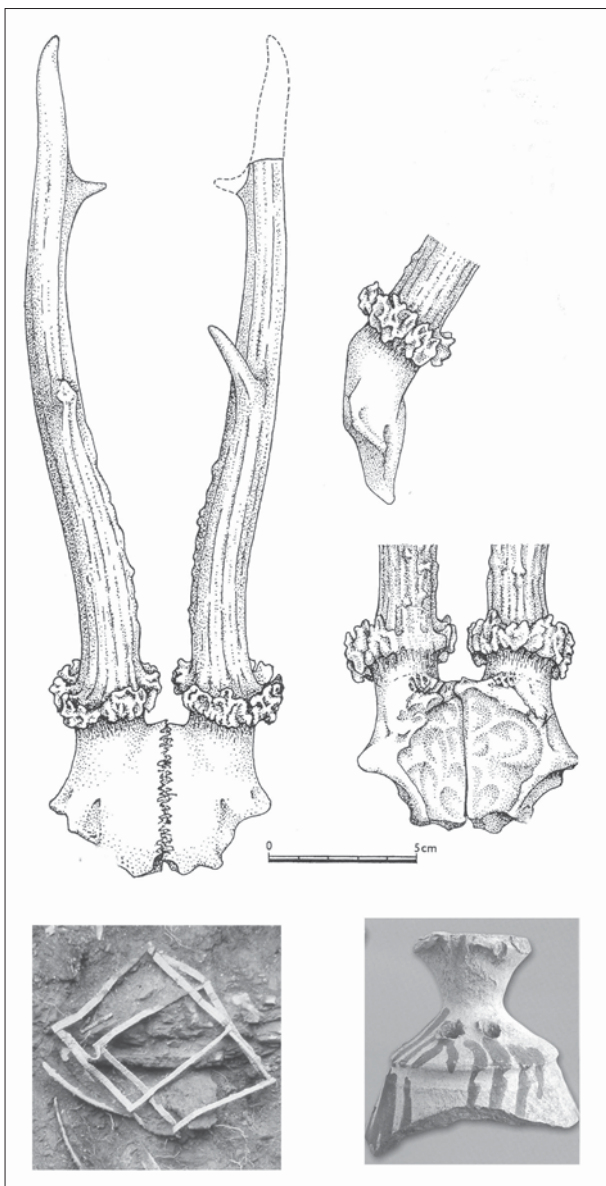
není prosta problémů. Jsou s nimi spojeny stejné problémy jako se zbraněmi bojovými. Pro specializovaný lov mohlo být ovšem užíváno specializované střelivo (např. lehké šipky pro lov ptáků; např. Prihoda 1932). Vyrobené loveckou (pro lov ptáků) či pokojovou zbraní byla balestra (např. Harmuth 1975), z níž se střílelo hliněnými či skleněnými kuličkami, které z hradního prostředí známe a které bývají archeology spíše považovány za dětské hračky. Zbraň sama byla převážně dřevěná a součástky z trvanlivějších materiálů je jistě možno zaměnit s pozůstatky malé kuše.

K speciálnímu loveckému vybavení náležela i zradidla, často tvořená keramickými

menty. Nálezy jak pobočných, tak dlouhých dřevových zbraní jsou velmi vzácné. Přítomnost střílných a palných zbraní mimo existence střílen dokládá především střílivo, s nímž již povětšinou nebylo zacházeno tak úzkostlivě, jako s vlastními zbraněmi. Běžně se vyskytují hroty lukostřeleckých šípů i šipky střel do kuše. V případě druhé zbraně je ovšem nutno připomenout, že ne zcela výjimečné nálezy součástí kuše vyrobených z trvanlivých materiálů běžně školený archeolog většinou nerozpozná. V případě střeliva palných zbraní je situace odlišná. Nalézáme zejména kamenné dělostřelecké koule, kovové střelivo (např. olověné válečkové střely) již opět představovalo recyklovatelný a tím cenný materiál. Platí to o i hlavních těchto zbraních samotných, v nálezech se nejčastěji setkáváme se střepinami, které se po roztrhnutí hlavně nepodařilo nalézt.

Zvláště zajímavou sondu do militární každodennosti nabízí obsah truhel křivoklátských manů (např. Durdík 1988; obr. 11). Zde si jejich majitelé ukládali ochrannou zbroj a zbraně potřebné k výkonu své služby. Nebyla zde (s výjimkou jednoho zlomeného tesáku) nalezena žádná pobočná zbraň, kterou zjevně její majitel pro její charakter statutárního symbolu neodkládal. Jinak se zde nacházel pestrý rejstřík dalších zbraní, od dlouhých dřevových (respektive jejich hrotů) a bojových seker přes kuše s napínáky a střelivem až po unikátní miniaturní palnou zbraň (obr. 11). Manové v truhlách uchovávali i náhradní jezdeckou výstroj a nástroje potřebné k ošetřování koňských kopyt.

Obecně rozšířenou představou je, že rytíř používal větší, těžké, speciálně vybírané bo-



Obr. 10. Výběr nálezů souvisejících z lovu. Nahoře trofejní úprava srnčího paroží z hradu Tetín. Dole vlevo menší z obou sokolnických kotců na nádvoří vedle manského domu na Křivoklátě. Dole vpravo keramický červeně malovaný zvonek, patrně část zradidel, z hradu Týřova. Kresba H. Komárková, foto autor a K. Vlček.

Abb. 10. Auswahl an Fundstücken, die mit der Jagd zusammenhängen. Oben präparierte Rehgeweihtröphen von Burg Tetin, unten links die kleinere der beiden Falkencägen im Hof neben dem Ministerialenhaus auf Burg Křivoklát (Pürglitz), unten rechts rotbemalte Tonschelle, offenbar Teil einer Tierscheuche, von Burg Týřov (Angerbach). Zeichnungen H. Komárková, Fotos Verfasser und K. Vlček.



Obr. 11. Křivoklát, hrad, manský dům. Výběr nálezů zbraní a výstroje. Na prvních dvou snímcích vlevo část obsahu jedné z truhel v druhém patře mimo jiné s kuší, náhradním hrotem dřevěné zbraně a vybavením k ošetřování koňských kopyt. Na třetím snímku vpravo nahoře sekýra z truhly v druhém patře „in situ“. Vpravo dole hlavně malé ruční palné zbraně z truhly v téže úrovni. Foto autor a H. Toušková.

Abb. 11. Burg Křivoklát (Pürglitz), Ministerialenhaus. Fundauswahl an Waffen und Ausrüstungsgegenständen. Die ersten beiden Aufnahmen von links zeigen den Inhalt einer der Truhen im zweiten Stock u.a. mit Armbrust, Ersatzspitze einer Stangenwaffe und Ausrüstung zur Untersuchung von Pferdehufen. Die dritte Aufnahme von rechts oben zeigt eine Axt aus einer Truhe im zweiten Stock in situ, ganz rechts unten Lauf einer kleinen Handfeuerwaffe aus einer Truhe auf dem selben Höhenniveau. Fotos Verfasser und H. Toušková.

jové koně, kteří by měli být chováni především na hradech. V osteologickém materiálu jak z českých hradů, tak z jiných sociálních prostředí se však žádná existence „těžkých, velkých bojových koní“ prokázat nedá (za informaci děkuji L. Peškemu).

Součástí rytířské kultury i bojové přípravy se staly ritualizované bojové hry, tedy turnaje, které opět představují oblíbený námět kachlové ikonografie. Z českých hradů neznáme žádný speciální prostor (tedy stále kolbiště), který by jim byl vyhrazen. Turnajová výzbroj se dle druhu boje od bojové v některých aspektech lišila. Byla stejně nákladnou a ceněnou záležitostí jako výzbroj bojová, a proto se v běžném nálezovém fondu prakticky nevyskytuje. Nejčastějším nálezem z tohoto okruhu je turnajové dřevce, obě jeho kovové součásti (korunový hrot i plechová ochrana ruky) byly nalezeny na hradě Lopata.

Obraz každodennosti nejvyšší sociální vrstvy je tedy v archeologickém materiálu velmi modifikován a jeho uchopení bezesporu vyžaduje daleko širší interdisciplinární záběr.

Hradní každodennost je velkým, mnohostranným a mnohovrstevným tématem, jehož archeologickou, natož pak obecnou problematiku nebylo možno v rámci těchto stručných a pouze malou část spektra problematiky reflektujících poznámek ani širěji nastínit, natož pak vyčerpat. Jejich smysl byl ovšem jiný, totiž podnitit pozornost směrem k závažnému a široce perspektivnímu poli bádání, a to zvláště v současné době, která se vyznačuje určitými snahami o bagatelizaci a spíše pomíjení archeologicky získaných informací i práce s nálezovým fondem samé.

Tato práce byla zpracována v rámci řešení grantu MK ČR DB06P01OPP004 „České hrady – záchrana pramenů“.

Literatura

- ALLTAG, 2006: Alltag auf Burgen im Mittelalter. Veröffentlichungen der Deutschen Burgenvereinigung e. V. Reihe B: Schriften, Band 10 (Hofrichter, H., ed.). Braubach am Rhein.
- ANDERLE, J., 2008: Uspořádání bytů v některých velkých hradech doby Karla IV. – Konzeption der Wohnbereiche einiger großen Burgen in der Zeit Karls IV, Svorník 6, 13–32.
- BIRKE, C., 2007: Notdurft und Heimlichkeit. Die Abortanlage als Bestandteil fränkischer Burgen und Schlösser vom Hohen Mittelalter bis in die Frühe Neuzeit, Burgen und Schlösser 48, 144–151.
- BITTERLI-WALDVOGEL, T., 2007: Sodbrunnen und Zisternen – eine regionale Übersicht der Wasserversorgung von mittelalterlichen Burgen in der Schweiz. In: Wasser auf Burgen im Mittelalter (Grewe, K., ed.), 287–295. Mainz.
- CEJPOVÁ, M., 1987: Nástin vývoje české hradní kuchyně – Abriß der Entwicklung der tschechischen Burgenküche, AH 12, 367–374.
- DENKSTEIN, V., 1969: Böhmisches Prunksporen aus dem 15. Jahrhundert, SbnM A XXIII, 165–169.
- DRDA, M., 1978: Nález z Kozího Hrádku – Funde aus der Burg Kozí Hrádek, AR XXX, 394–407.
- DURDÍK, T., 1976: Nález z hradu Týřova I. Katalog starších sbírek – Funde aus der Burg Týřov I. Katalog der älteren Sammlungen, Zprávy ČSSA XVIII, 3–6.
- 1977: Středověké keramické zvonky z českých hradů – Mittelalterliche Tonschellen aus böhmischen Burgen, AR XXIX, 94–95.
- 1981: Osobní pečetidlo z hradu Křivoklátu – Der persönliche Siegelstempel aus der Burg Křivoklát, Praehistorica VIII, 311–313, Tab. XXXII–XXXIII.
- 1982: Nález z hradu Týřova II. Katalog starších sbírek – Die Funde aus der Burg Týřov II. Katalog älterer Sammlungen, Zprávy ČSSA XXIV.
- 1983: Hospodářské objekty a doklady výroby na hradech v povodí Berounky a severním Podbrdsku – Wirtschaftsobjekte und Produktionsbelege auf Burgen im Flußgebiet der Berounka und in nördlichen Podbrdsko, AH 8, 471–478.
- 1984: Keramická polychromovaná plastika z hradu Žebrák – Eine keramische polychromierte Plastik aus der Burg Žebrák, AH 9, 293–298.
- 1985: Osobní pečetidlo z hradu Pušperk – Der Fund eines mittelalterliches Siegelstocks aus der Burg Pušperk, Minulostí Západočeského kraje XXI, 175–177.
- 1988: Výzkum manského domu na Křivoklátě (Předběžné sdělení) – Erforschung des Lehensmannshauses in Křivoklát (Vorbericht), AH 13, 285–298.
- 1989: Železné předměty z hradu Rábí – Eisengägenstände aus der Burg Rábí, CB 1, 279–294.
- 1991: Středověké mechanické hodiny – Mittelalterliche mechanische Uhr, AH 16, 345–355.
- 1993: Osobní pečetidlo z hradu v Jindřichově Hradci – A personal seal matrix from the castle of Jindřichův Hradec, Sborník Společnosti přátel starožitností 2, 181–188.
- 1995: Pivovárěk křivoklátských manů – Das Bräuhäuschen der Pürglitzer Vassalen – A Small Brewery of Gentry of Křivoklát, Starožitnosti a užité umění 11/1995, 6–7, 24.
- 1997: „Hromový klín“ z hradu Křivoklátu – A „Thunderbolt“ from the Křivoklát castle, Sborník Společnosti přátel starožitností 1. 2. upravené vydání, 107–110.
- 2001: Kovové předměty z hradu Libštejna – Eisengegenstände aus der Burg Libštejn, MVP 39 (ČSPS CIX), 165–167.
- 2001a: Hrad Týřov – Burg Týřov. Vlastivědná knihovnička SPS. Svazek 4. Praha.
- 2003: Kachlová kamna z manského domu na Křivoklátě – Kachelöfen aus dem Ministerialhaus (Haus der Mannen) auf Křivoklát, Svorník 1, 187–194.
- 2004: Die Vorburgen der böhmischen mittelalterlichen Burgen – Les basses-cours des châteaux de Bohême au Moyen Âge – Baileys of medieval castles in Bohemia, Château Gaillard 21, 65–69.
- 2004a: Blockwerkammern und Tafelstuben der böhmischen Burgen (Böhmen). In: Holz in der Burgenarchitektur. Veröffentlichungen der Deutschen Burgenvereinigung e. V. Reihe B: Schriften, 152–164. Braubach.
- 2006: Bier und weitere alkoholische Getränke auf den Burgen. In: Alltag auf Burgen im Mittelalter. Veröffentlichungen der Deutschen Burgenvereinigung e. V. Reihe B: Schriften, Band 10. (Hofrichter, H., ed.), 171–176. Braubach.
- 2007: Hrady přechodného typu v Čechách – Burgen des Übergangstyps in Böhmen. Praha.
- 2007a: Hrad Přimda – Die Burg Přimda. Vlastivědná knihovnička SPS. Svazek 14. Praha.
- 2008: Obytné jednotky v palácích hradů Přemysla Otakara II. – Wohneinheiten in den Palästen der Burgen Přemysl Otakars II, Svorník 6, 5–12.
- 2008a: Hrady na Malši – Burgen an der Malše (Malsch). Vlastivědná knihovnička SPS. Svazek 15. Praha.
- 2009: Poznámky k technickému vybavení hradů (záchody, zásobování vodou) – Anmerkungen zur technischen Ausstattung von Burgen (Aborte, Wasserversorgung), Svorník 7, 15–28.
- DURDÍK, T.-BRYCH, V., 1984: Honosně zdobený hrot střely do kuše z horní předsunuté bašty hradu Českého Šternberka – A richly decorated arrowhead of a crossbow found in the advanced bastion of the Český-Šternberk-castle, AR XXXVI, 674–676.

- DURDÍK, T.–FROLÍK, J., 1993: Hrad Vildštejn na Chrudimsku – Die Burg Vildštejn bei Chrudim, CB 3, 47–72.
- DURDÍK, T.–HAZLBAUER, Z., 1991: Pozdněgotické a renesanční kachle ze severního parkánu horního hradu na Křivoklátě 1 – Spätgotische und Renaissance Kacheln aus dem nördlichen Zwinger der oberen Burg Křivoklát 1, CB 2, 279–300.
- 1993: Gotické a renesanční kachle z východního křídla předzámčí v Kostelci nad Černými Lesy – Gotische und Renaissancekacheln aus den Ostflügel der Vorburg in Kostelec nad Černými Lesy, CB 3, 289–314.
 - 1994: Pozdněgotické a renesanční kachle ze severního parkánu na Křivoklátě. II. část – Spätgotische und Renaissance Kacheln aus der nördlichen Zwinger der oberen Burg Křivoklát. II. Teil, CB 4, 265–282.
 - 1996: Neobvyklý manýristický kachel s alegorií ohně z hradu Křivoklátu – Ungewöhnliche manieristische Kachel mit der Allegorie des Feuers von der Burg Křivoklát, CB 5, 247–254.
 - 2006: Komorové kachle ze severovýchodního kouta nádvoří horního hradu na Křivoklátě – Blattnapfkacheln aus der nordöstlichen Ecke des Burghofs der oberen Burg Křivoklát, CB 10, 281–306.
- DURDÍK, T.–NEMEŠKALOVÁ–JIŘOUKOVÁ, Z., 1989: Nálezy mincí z hradu Týřova – Münzenfunde aus der Burg Týřov, CB 1, 67–89.
- v tisku: Mincovní nálezy na hradě Ronovci, CB 12.
- DURDÍK, T.–PAVLÍK, Č., 2008: Soubor kachlů z hradu a zámku Bechyně – Kacheln aus der Burg und Schloss Bechyně, CB 11, 483–494.
- ERNÉE, M., 2008: Gotické kamnové kachle z hradu a zámku v Českém Krumlově. Archeologické výzkumy v jižních Čechách. Supplementum 5. České Budějovice–Praha.
- FRIEDRICH, W., 2006: Hygiene auf einer mittelalterlichen Burg zwischen Ideal und Wirklichkeit. In: Alltag auf Burgen im Mittelalter. Veröffentlichungen der DBV, Reihe B Schriften (Hofrichter, H., ed.), 108–114. Braubach.
- GLEUE, A. W., 2005: Vom Bau mittelalterlicher Burgbrunnen oder wie kam das Wasser an der Otzberg? Otzberg 2005.
- 2008: Wie kam das Wasser auf die Burg? Vom Brunnenbau auf Höhenburgen und Bergvesten. Regensburg.
- GREWE, K., 1999: Die Wasserversorgung der Burgen. In: Burgen in Mitteleuropa. Ein Handbuch. Band I. Bauformen und Entwicklung (Böhme, H. W.–Dollen, B. von der–Kerber, D.–Meckseper, C.–Schock-Werner, B.–Zeune, J., edd.), 310–313. Stuttgart.
- 2006: Wasserversorgung auf mittelalterlichen Burgen. In: Alltag auf Burgen im Mittelalter. Veröffentlichungen der DBV, Reihe B Schriften (Hofrichter, H., ed.), 165–170. Braubach.
- GREWE, K. UND KOL., 2007: Wasser für Burg Blankenheim. Bonn.
- HARMUTH, E., 1975: Die Armbrust. Graz.
- HAZLBAUER, Z., 1988: Gotické a renesanční kachle z hradu Točnicku, Zprávy ČSSA XXXIII.
- 1991: Hromadný nálezy renesančních kachlů na hradě Točník – Massenfund von Renaissancekacheln aus der Burg Točník, CB 2, 301–310.
- HAZLBAUER, Z.–PAVLÍK, Č., 1996: Renesanční kachle z hradu Děvína, o. Česká Lípa – Renaissance-Kacheln aus der Burg Děvín, Bezirk Česká Lípa, CB 5, 231–246.
- HEJNA, A., 1962: Soubor nálezu z hrádku Bolkova u Libče v severovýchodních Čechách – Der Fundkomplex aus der kleinen Burg Bolkov in Nordostböhmen, PA LIII, 455–473.
- 1974: Bradlo u Hostinného nad Labem. Příspěvek k výzkumu opevněných sídel v severovýchodních Čechách – Die Feste auf Bradlo (Pradelberg) bei Hostinné n. L. (Arnau an der Elbe). Ein Beitrag zur Burgenforschung in Nordostböhmen, PA LXV, 365–418.
 - 1983: Kovový nálezuový inventář z hradu Vizmburk, k. ú. Havlovice, okr. Trutnov. Předběžná informativní zpráva – Das Fundinventar metallischer Gegenstände aus der Burg Vizemburg, Katastralgemeinde Havlovice, Bezirk Trutnov, AH 8, 491–502.
- HLOŽEK, J., 2006: Anteil der Terrainmorphologie an der Existenz und Ausmass der Vorburgen hochmittelalterlicher Burgen in Böhmen, CaBe 9, 136–146.
- 2006a: Předhradí vrcholné středověkých hradů – Die Vorburgen der hochmittelalterlichen Burgen, CB 10, 31–38.
 - 2007: Einige Bemerkungen zu den Beziehungen der Kern- und Vorburgareale mittelalterlicher Adelsburgen in Böhmen, Burgen und Schlösser 48, 179–184.
 - v tisku: Vorburgen oder andere Versorgung der Stadtburgen in Böhmen, CaBe 10.
- HOLÍK, L., 2004: Hrad Borschengrün a jeho sídelně historické souvislosti, Studia mediaevalia pragensia 5, 125–163.
- CHÂTEAU GAILLARD 21: Château Gaillard 21. Caen 2004.
- JANSKÁ, E., 1965: Hrad Jana Roháče z Dubé Sión, Sborník Oblastního muzea v Kutné Hoře, řada A, 5–72.
- KALMÁR, J., 1957: Armbrust-Pfeilspitzen als Rankabzeichen, Folia archaeologica 9, 153–166.
- KOČKA, V., 1936: Dějiny Rakovnicka. Rakovník.
- KRAUSKOPF, CH., 2005: Tric-trac, Trense, Treichel. Untersuchungen zur Sachkultur des Adels im 13. und 14. Jahrhundert. Veröffentlichungen der Deutschen Burgenvereinigung, Reihe A: Forschungen, Band 11. Braubach.

- MENCLOVÁ, D., 1976: *České hrady 2.* 2. vydání. Praha.
- MEYER, W., 1979: Zisternen auf Höhenburgen der Schweiz – Zum Problem der Trinkwasserversorgung auf mittelalterliche Burganlagen, Burgen und Schlösser 20, 84–90.
- 2006: Herr und Knecht, Herrin und Magd. In: *Alltag auf Burgen im Mittelalter*. Veröffentlichungen der DBV, Reihe B Schriften (Hofrichter, H., ed.), 53–59. Braubach.
- MICHAL, S., 1976: *Vývoj hodinářství v českých zemích*. Praha.
- 1987: *Hodiny. Od gnomónu k atomovým hodinám*. 2. přepracované a doplněné vydání. Praha.
- NICKEL, H., 1969: Böhmisches Prunkpfeilspitzen, *SbNM A XXIII*, 102–163.
- PAVLÍK, Č., 2008: Impozantní zbytky kachlových kamen z paláců hradu Roupova – Imposante Reste von Kachelöfen aus dem Palas der Burg Roupov, *CB 11*, 495–536.
- PEŠKE, L., 1994: Srovnání osteologických nálezů ze středověkých hradů Krašova a Tetína – An archaeozoological evaluation of two medieval castles, *Krašov and Tetín, Bohemia, CB 4*, 283–297.
- PRIHODA, R., 1932: Zur Typologie und Chronologie mittelalterlicher Pfeilspitzen und Armbrustbolzen-eisen, *Sudeta VIII*, 43–61.
- RYKL, M., 2007: *Príspevek k výzkumu středověkých světnic – Ein Beitrag zur Erforschung der mittelalterlichen Stuben*, *PRP XIV/II*, 33–70.
- 2009: *Skladba obytné části české středověké tvrze, rkp. disertační práce na Fakultě architektury Českého vysokého učení v Praze*. Praha.
- SLÁVÍK, J., 2008: *Vízmburská kuchyně – Die Rauchlochküche Vizmburk*, *CB 11*, 287–295.
- ŠPAČEK, J., 2007: *Záchranný archeologický výzkum v areálu zámku Jirny. Čelákovice*.
- VAVRA, E., 2006: Viele Burgen – Viele Alltage? In: *Alltag auf Burgen im Mittelalter*. Veröffentlichungen der DBV, Reihe B Schriften (Hofrichter, H., ed.), 13–18. Braubach.
- WASSER, 2007: *Wasser auf Burgen im Mittelalter* (Grewe, K., ed.). Mainz.
- WEINHOLD, M., 2003: *Mittelalterliche Burgzisternen in Elbsandsteingebirge, der Oberlausitz und in Nordböhmen, Burgenforschung aus Sachsen 15/16*, 84–102.
- 2004: *Brunnen und Wasserversorgung auf den Burgen der Sächsischen und Böhmisches Schweiz und angrenzenden gebieten (Fortsetzung), Burgenforschung aus Sachsen 17/1*, 86–97.
- 2007: *Die Wasserversorgung auf Burgen des Sächsischen und Böhmisches Schweiz*. In: *Wasser auf Burgen im Mittelalter* (Grewe, K., ed.), 245–253. Mainz.

Zusammenfassung

Einige Anmerkungen zum böhmischen Burgalltag

Der Beitrag erfasst in Form von Anmerkungen ein breiteres Spektrum der Aspekte des gegenwärtigen Kenntnisstandes zum Burgalltag, zu dessen Studium ein interdisziplinärer Ansatz unumgänglich ist, und zwar vor allem anhand der Aussagen von archäologischen Quellen. Schrittweise wird sowohl einer Summierung der Kenntnisse und methodischen Ansätze im Rahmen von mehr oder weniger traditionellen Forschungsrichtungen (etwa Produktionsbelege, Vorburg, Küche, osteologisches Material, Wasserversorgung, Hygiene, Wärmewirtschaft und Beheizung, Metallinventar), als auch einem weiteren Problemkreis Beachtung geschenkt, der sich bislang eines wesentlich geringeren Interesses erfreut hat, wie beispielsweise Aberglaubepraktiken, Erscheinungsformen der sozialen Diversifikation der Burgbewohner, Geldumlauf auf der Burg und besonders Belegen für den Alltag der höchsten Schichten (z.B. Belege aus dem Bereich der Ritterkultur und ihren Satzungen, Tafelsitten, Verständnis von Zeit, Kultur, Jagd, Zeitvertrieb u.ä.). Es gibt keine Zweifel darüber, dass das Bild des Alltags der höchsten sozialen Schichten der Burgbewohner im archäologischen Material sehr modifiziert ist und es (wie auch beim gesamten Burgalltag) unbestreitbar einer weit größeren interdisziplinären Bandbreite bedarf, um es zu begreifen.

Der Burgalltag ist ein großes, vielseitiges und vielschichtiges Thema, das gegenwärtig bei weitem nicht so entwickelt ist, wie es dies verdient hätte. Seine archäologische und viel weniger noch seine allgemeine Problematik könnte im Rahmen dieser knappen Anmerkungen, die bloß einen kleinen Teil des Spektrums der Problematik reflektieren, weder umfassender skizziert, geschweige denn erschöpft werden. Ihr Sinn war freilich ein anderer, nämlich die Aufmerksamkeit in Richtung eines gewichtigen und perspektiveträchtigen Forschungsfeldes anzuregen, und zwar besonders in der heutigen Zeit, die sich durch ein gewisses Streben nach Bagatellisierung auszeichnet und archäologisch gewonnene Informationen sowie die Arbeit mit dem Fundbestand selbst, eher übergeht.

