

Tymonová, Markéta

Archeologické doklady každodenního života obyvatel hradu Cvilína v období středověku a raného novověku

Archaeologia historica. 2010, vol. 35, iss. 1-2, pp. 63-79

ISSN 0231-5823 (print); ISSN 2336-4386 (online)

Stable URL (handle): <https://hdl.handle.net/11222.digilib/128138>

Access Date: 29. 11. 2024

Version: 20220831

Terms of use: Digital Library of the Faculty of Arts, Masaryk University provides access to digitized documents strictly for personal use, unless otherwise specified.

Archeologické doklady každodenního života obyvatel hradu Cvilína v období středověku a raného novověku

MARKÉTA TYMONOVÁ

Abstrakt: Soubor archeologických nálezů z hradu Cvilína obsahuje kromě stavebního inventáře, kolekce zemědělského a řemeslnického nářadí také širokou škálu nejrůznějších výrobků ze železa, barevných kovů, kosti, skla a keramiky, dokládající každodenní provoz feudálního sídla. Charakteristickou skupinu tvoří kolekce militárních součástí ochranné zbroje a jezdecké výstroje, jež souvisí s vojenským využitím jednoho z ústředních hradů opavského a od konce 14. století krnovského knížectví.

Klíčová slova: České Slezsko – hrad Cvilín – hmotná kultura – archeologický inventář.

Archaeological Evidence of the Everyday Life of the Inhabitants of Cvilín Castle in the Middle Ages and the Early Modern Age

Abstract: A series of archaeological finds from Cvilín Castle contains, apart from the building inventory and a number of agricultural implements and craftsmen's tools, a broad range of assorted products made of iron, nonferrous metal, bone, glass and ceramics, bearing witness to the everyday business of this feudal stronghold. One characteristic group consists of a series of militaria, parts of protective armour, and riding equipment related to the military functions of what was one of the castles central to the Opava Principedom and, from the late 14th century onwards, the Krnov Principedom.

Key words: Czech Silesia – Cvilín Castle – material culture – archaeological inventory.

Středověký hrad Cvilín (k. ú. Úvalno, od roku 1960 Krnov – Opavské předměstí), zvaný také Lobenštejn či Šelenburg, byl zbudován kolem poloviny 13. století na důležité obchodní stezce mezi Opavou a Krnovem. První nepřímou zmínku o jeho existenci nalezneme v lokační listině Horního Benešova z roku 1253, kde je kromě kastelána Kurolda zmíněn také sudí Jindřich z Lobensteina (Úvalna), v jehož predikátu se uchoval název nedaleké podhradní osady, pojmenované zřejmě podle již stojícího hradu. Jde pravděpodobně o zeměpanské založení, realizované českým rodem Benešoviců ještě před polovinou 13. věku, které na další dvě století získali opavští Přemyslovci (Kouřil–Prix–Wihoda 2000, 38, 424). Lobenštejn se tudíž objevuje v přídomcích knížetem dosazovaných kastelánů a toto vžitě označení se užívá v podstatě dodnes, stejně jako další název Šelenburg (Schellenburg), odvozený od rodového jména pánů z Šelenburku a Kosti, jimž bylo krnovské zboží spolu s hradem uděleno roku 1493 králem Vladislavem Jagellonským. Další název Cvilín (Czevelin, Czwilin), registrovaný v písemných pramenech od konce 13. století, pravděpodobně vychází z názvu kopce umístěného na jednom z výběžků Brantické vrchoviny ve východní části Nížkého Jeseníku. Pozůstatky hradu spolu s hradištěm slezské fáze popelnicových polí, v jehož severozápadní části vnitřního areálu byl hrad situován, se nachází na jeho západním vrchu nazvaném Zadní cvilínský kopec (nadmořská výška 422,8 m), jemuž směrem od Krnova předchází ještě Přední cvilínský kopec, označovaný též jako Burgberg (nadmořská výška 441 m), na němž dnes stojí barokní kostel sv. Kříže a Panny Marie Sedmibolestné a Liechtensteinova rozhledna z počátku 20. století (Zapletal 1969, 134–135).

Výhodná strategická poloha nad širokým údolím řeky Opavy, využitá v období popelnicových polí a snad i v době hradištní, poskytovala ideální podmínky k výstavbě impozantní fortifikace (72 × 54 m), chráněné cca 25–35 m širokým příkopem a soustavou okružních valů. Její nejstarší jádro vymezovala 3–4 m mocná hradební zeď, obepínající ortogonální jádro (44,5/43,2 × 41,4/43,9 m) s mohutnou válcovou věží (průměr 14 m), studnou a patrovým obytným palácem na severozápadní straně nádvoří, které obklopoval široký parkán, zpřístupněný od jihu mostem. Takto rozvržené hradní schéma, kombinující dispozici hradu s pravidelným obvodem s bergfritovým typem, nebylo zcela obvyklé a představovalo

jakousi archaickou formu nového typu opevněného sídla, které ztělesňovalo královskou moc na východním okraji českého státu. Ani pozdější přestavby, iniciované poškozením hradu v roce 1474, základní rozvržení fundamentálně nezměnily. Za Šelnbeků byly v letech 1493–1521 rozšířeny obytné plochy přístavbou pozdně gotického paláce k severovýchodní zdi, pročez byla původní vstupní brána do nádvoří přesunuta na protější stranu. V její těsné blízkosti vzniklo purkrabství a přebudován byl i parkán, využívaný jako provozní prostor nad rozšířeným příkopem, u něhož byla postavena branská budova. Další stavební úpravy, iniciované na konci 30. let 16. století tureckým nebezpečím, realizoval braniborský markrabě Jiří Braniborsko-Ansbašský, který sídlo zakoupil v květnu roku 1524. Nový majitel nechal posílit obranný systém hradu a uskutečnil některé dílčí úpravy palácových interiérů, avšak po jeho návratu do rodného Ansbachu a přesunu správy panství na renesančně přestavěný krnovský zámek (1531–1535), Cvilín přišel o svou rezidenční a správní funkci. Vojenský význam však ještě zcela nepozbyl, neboť v průběhu třicetileté války vzniklo pár set metrů od hradu předsunuté kruhové opevnění tzv. „Schwedenschanze“, nicméně po odeznění válečných událostí byl definitivně opuštěn (Kouřil–Prix–Wihoda 2000, 41–48). Neobývané sídlo postupně zpuštělo a teprve po více než dvou stech letech vzbudilo zájem badatelů, zpočátku však nikoli jako lokalita středověká, nýbrž pravěká.

Do povědomí odborné veřejnosti vstoupil Cvilín již v roce 1817, a to díky mlado- a pozdně bronzovému pohřebišti u Červeného dvora (Rothen Bau), které bylo po několik desítek let ničeno těžbou cihlářské hlíny. O záchranu inventáře ze stovek žárových hrobů se tehdy pokoušeli především místní nadšenci, jejichž zásluhou se část nálezů dostala do opavského Gymnasijního muzea, brněnského Františkova muzea a menší soubor amatérských výtěžků nakonec skončil v krnovských sbírkách (Jisl 1965, tam relevantní literatura). V 80. a 90. letech 19. století zde pro vídeňské přírodovědné muzeum kopal R. Kulka, který roku 1903 provedl řez valovým opevněním, zkoumaným o osm let později V. Kargerem (Karger 1922, 8; Jisl 1964, 125; 1965; Soupis, 517–518; Dehnerová 2000, 23–29). Získané nálezy zčásti převzala Vídeň a zčásti muzea v Krnově, Novém Jičíně a Ratiboři, avšak největší soubor skončil v Opavě, kam se postupně dostávaly další soubory většinou sběrového charakteru. Šlo téměř výlučně o materiál pravěký a pouze zcela zanedbatelnou část akvizic tvořily nálezy středověké, rozříděné a zaevidované prvním poválečným kurátorem prehistorického oddělení opavského zemského muzea L. Jislem. Tomu se v roce 1955 podařilo dokončit řez valem, který o pět let dříve započal správce krnovského muzea K. Dlouhý a sondoval také poblíž pohřebiště, kde potvrdil existenci osady starší než opevněné hradisko na vrcholku kopce, jehož valové opevnění se stalo součástí fortifikačního systému středověkého hradu. Pozůstatky dalších sídelních aktivit zjistil v roce 1958 J. Pavelčík a terénní prospekci od 70. let minulého století na hradisku příležitostně provádí S. Bříza. Pravěkými nálezy se nedávno v rámci své diplomové práce zabývala H. Dehnerová a nejnověji J. Juchelka ve studii o závěru lužické kultury na Opavsku (Jisl 1965; Pavelčík 1958, 1960, 16–22; Dohnal 1988, 67–68; Bříza 2004, 2008; Dehnerová 2000; Juchelka 2008). Dlouhodobé sledování Cvilína přineslo své ovoce v podobě řady poznatků o vývoji pravěkého osídlení na lokalitě a především poskytlo úctyhodný konvolut nálezů, který jen v opavském zemském muzeu čítá přes dvacet tisíc položek (20 024 kusů), z čehož je více než jedenáct tisíc položek středověkých (11 400 kusů).

Středověké nálezy, které tvoří polovinu nálezového inventáře, vesměs pochází z výzkumů krnovského stavitele Gustava Adolfa Hornyho, který vykopávky na Cvilíně zahájil 1. května 1933 a pokračoval v nich až do roku 1942. Výzkumy vedl pod památkovým dohledem ředitele opavského zemského muzea (od roku 1939 Říšského župního muzea) E. W. Brauna, jehož podmínkou bylo, aby získané nálezy byly průběžně předávány do muzea. Ve sbírkách však nakonec skončily pouze výtěžky z prvních dvou sezón (září 1933 – září 1934) a další část byla předána až za války v roce 1942. Zbytek vykopávek zůstal po Hornyho poválečném odsunu deponován na půdě jeho rodinného domu v Krnově (Svatováclavská 26), odkud je pro opavské muzeum zachránil L. Jisl (Šikulová 1993, 14; Šopák 2008, 90–91). Archeologický

materiál soustředěný v muzejních sbírkách ovšem postrádá jakoukoli dokumentaci, byla-li kdy vůbec vyhotovena, a kromě krátkých novinových článků a kusých informací z Hornyho korespondence uložené v archivu Slezského zemského muzea, je v podstatě jediným vodítkem ke zjištění rozsahu provedených odkryvů Hornyho orientační plán („*Ausgrabung der Schellenburg bei Jägerndorf – Lobenstein*“), který poskytuje alespoň základní představu o dispozici vnitřní zástavby objektu. Pomineme-li starší práce věnované slezským fortifikacím, velkým přínosem pro poznání stavebněhistorického vývoje Cvilína bylo vydání objemné monografie o hradech českého Slezska, obsahující ucelený přehled stávajících poznatků o vývoji hradu spolu s výběrem nálezů (Kouřil–Prix–Wihoda, 2000). V tomto bezesporu vynikajícím kompendiu však nejsou uvedeny některé důležité předměty, které autorům bohužel nebyly předloženy ke studiu, což se stalo pobídkou ke vzniku tohoto příspěvku, zaměřeného na prezentaci některých zajímavých a dosud nepublikovaných nálezů, vypočítajících o běžném životě obyvatel tohoto feudálního sídla. Díky této skutečnosti můžeme současně sumarizovat nové poznatky, jelikož od vydání díla již uběhlo celé desetiletí, kdy byly dílčím způsobem zpracovány a v tisku prezentovány užitékové předměty ze skla (Sedláčková 2004), kachle (Tymonová 2005; 2005a; 2006; 2009, 211; Krása 2008, 11; Loskotová 2008, 531; Macků 2007) a výběrově i militaria (Macků 2009). Ani v tomto článku však zdaleka nejde o vyčerpávající přehled, jakkoli by to bylo žádoucí, poněvadž rozsah souboru je povýtce obrovský a ještě mnoho let potrvá, než bude laboratorně zpracován, odborně vyhodnocen a připraven k publikaci.

Ať tak či tak archeologické prameny, které se podařilo za dlouhá léta průzkumů cvilínského hradu získat, poskytují poměrně pestrý obraz hmotné kultury jednoho z významných panských sídel na území českého Slezska, s jehož vojenskou, správní a rezidenční funkcí je nedílně spojena funkce sídelní. S ní souvisí předměty spojené s vnitřním provozem sídla, dokládající celou řadu činností nejrůznějšího charakteru. Naprosto běžnou součástí movitého inventáře byla především keramika, používaná při přípravě stravy, ale také ke stavebním, technickým a vzácně i výtvarným účelům. Ponecháme-li stranou mlado- a pozdně hradištní produkci, pak disponujeme rozsáhlým a morfologicky různorodým konvolutem, jehož dominantní složku tvořila keramika kuchyňská, v níž kromě fragmentů hrnců s římsovými okraji z druhé poloviny 13. století, vyrobených z hrubě ostřené do šeda vypálené hmoty s příměsí tuhy, převažuje hrncina ze 14. až počátku 15. století. Zastoupeny jsou v ní hlavně hrnce s okraji ve tvaru jednoduchých i vyspělých okružích, jejichž výzdobu tvoří obvodové rýhy, jednoduché vlnice a vzácně i ryté značky, vyskytující se také na větších zásobnicových tvarech. Mladší kuchyňskou keramiku ze druhé poloviny 15. až počátku 16. století charakterizuje oxidační, cihlově červený výpal a přítomnost převážně hnědé glazury, která mnohdy pokrývá nejen vnější, ale i vnitřní stranu nádob. Morfologicky je zde zastoupeno široké spektrum tvarů – hrnce a hrnky, džbány, trojnožky, mísy a misky, zvonovité pokličky a ojedinele i cedníky včetně několika zlomků loštických pohárů (Kouřil–Prix–Wihoda, 2000, 49). V poměrně hojně míře se v keramickém zboží objevují štíhlé poháry s válcovitým, cylindrickým nebo mírně vypouklým tělem, určené ke konzumaci tekutin, vyrobené z jemně plavené, dobře vypálené cihlově červené masy, zdobené na povrchu souvislými horizontálními pásy radélkových otisků (inv. č. M 743, výška 152 mm; obr. 1:1). Podobný dekor, který opavští hrnčíři užívali již od poloviny 13. století (Šikulová 1975, 273), nese vcelku zachovalý kus (inv. č. 61/17, výška 152 mm; obr. 1:2), nalezený v roce 1961 při stavbě školy na Krnovské ulici v Opavě. Nezvyklým tvarem disponuje antropomorfní nádoba v podobě mnicha, jehož zřasené roucho je v pase staženo šňůrou (Kouřil–Prix–Wihoda 2000, obr. 19:2; inv. č. M 755, výška 118 mm; obr. 1:3). Několika zlomky jsou zastoupeny také štíhlé a mírně baňatější lahvičky s rezným i zeleně, hnědě a žlutě glazovaným povrchem, vyrobené z hlinité masy nebo šedobílé kaolínové hlíny, které byly používány jako schránky na nejrůznější lékárenské přípravky – masti, vonné esence a snad i koření. Kromě hradu Cvilína a Luginslandu jsou jejich nálezy doloženy i ze tvrzí (Konůvky), avšak nejčastěji se vyskytují v měšťanském (Opava, Brno, Olomouc, Uherské Hradiště aj.) a vzácněji i ve



Obr. 1. Keramické nálezy. Poháry zdobené rádélky ze Cvilína (1) a Opavy, Krnovské ulice (2), fragment antropomorfní nádoby (3) a soubor miniaturních nádobek (4–9) ze Cvilína.

Abb. 1. Keramikfunde. Becher mit Rädchenverzierung aus Cvilín (1) und Opava, Krnovská-Straße (2), Fragment eines anthropomorphen Gefäßes (3) und Kollektion von Miniaturgefäßen (4–9) aus Cvilín.

vesnickém (Bystřec) prostředí, kde poukazují na luxusnější způsob života a vyšší sociální status jejich uživatelů (Měchurová 1997, 64–65; Kouřil–Wihoda 2003, 94; Belcredi 2006, 334–335). Podobnou funkci mohly mít i čtyři téměř vcelku zachované miniaturní nádobky s rezným povrchem (inv. č. M 638–641, výška 32 až 50 mm; obr. 1:4–7), k nimž můžeme

přičadit ještě hliněný svícinek (inv. č. M 634, výška 72 mm; obr. 1:8) a torzo v podobě ptáčka (inv. č. M 642, výška 40 mm; obr. 1:9), odlomené zřejmě z nějaké podstavy, které ovšem mohly sloužit i jako dětské hračky. Není vyloučeno, že k tomuto účelu byly určeny i hliněné kuličky (šest kusů), považované dříve za projektily do praků (Macků 2009, 47, 117).

Technickou keramiku na Cvilíně zastupují přesleny s rezným i glazovaným povrchem, dokládající textilní produkci, a na kovoliteckou výrobu zase poukazují zlomky i vcelku zachované kusy různé velikých tavicích tyglíků s trojúhelníkovitým ústím, z nichž některé nesou stopy mědi či bronzoviny (?). Do této kategorie keramických výrobků můžeme zařadit také hliněné kahany, používané k osvětlení vnitřních prostor hradu. Ze stavební keramiky lze jmenovat zlomky cihel a prežů ze střešní krytiny a především fragmenty nádobkových a reliéfně zdobených komorových kachlů z několika pozdně gotických a renesančních otopných zařízení, která zajišťovala vytápění hradních interiérů. Protože jejich souhrnné zpracování se v současné době připravuje, jen stručně je možno uvést, že kamna složená z kachlů, na nichž dominují lovecké motivy, se pojí s obdobím, kdy hrad drželi Šelnberkové (1493–1521) a kamna, v nichž byly zakomponovány kachle s heraldickými znaky (saští kurfiřti, římský císař), vznikla za panství Jiřího Braniborsko-Ansbašského v období 20. až počátku 30. let 16. století (Czechowicz 2005, 452; Macků 2007, 52–54). Místem jejich výroby bylo pravděpodobně Jaktaršské předměstí v Opavě, kde v průběhu 15. století fungovaly hrncířské dílny specializující se i na výrobu kamnářského zboží (Tymonová 2009, 213). Další, pozdně renesanční kamnové těleso, se zeleně a hnědě glazovanými exempláři s figurální a vegetabilní výzdobou, bylo zřejmě zbudováno ve druhé polovině 16. století a několik kachlových fragmentů patrně pochází z období třicetileté války, kdy hrad spolu s krnovským panstvím získal roku 1621 Karel z Liechtensteinu (1569–1627) coby konfiskát po třetím krnovském Hohenzollernu Janu Jiřím Krnovském (Fukala 2005, 296; Tymonová 2007, 505). Výtvarnou keramiku v souboru zastupuje volně v ruce modelovaná figurka konika s rezným povrchem, uhnětená z jemně pískem ostřené, do červena vypálené hlíny, která se zachovala v podobě bezhlavého torza přední části trupu zvířete (inv. č. 54/397, výška 40 mm; obr. 2). Podobné drobné plastiky se vyskytují poměrně hojně a jen na Moravě a ve Slezsku je jich v současné době známo okolo sta exemplářů. Neomezují se však pouze na prostředí šlechtických sídel (Lelekovice, Obřany, Smilův hrad, Javorník, Újezd u Tišnova), kde mohly být používány při dětských hrách napodobujících turnajová klání, nýbrž často se nachází především v jádrech středověkých měst (Brno, Olomouc, Opava, Kroměříž, Uherské Hradiště, Jihlava) a ojedinelé i na zaniklých vesnicích (Mstěnice, Konůvky), kde jsou spíše výjimečné (Smetánka 1961; Burian 1962; Felgenhauer 1974; Stephan 1981; Měchurová 1988; 1994; 1995; 2009; Hoffmann 1996; Unger 1999; Belcredi 2006).

K luxusnější výbavě náležely také bronzové nádoby zhotovované pravděpodobně přímo na hradě, které dokládá větší kus deformovaného plechu s množstvím nejrůznějších odstřížků, zlomky několika menších pokliček s knoflíkovitými držadly, kroužky, fragment kruhové přezky a mnoha dalších amorfních zlomků. S vyšším sociálním prostředím jsou spojeny také výrobky ze skla, poukazující na kon-

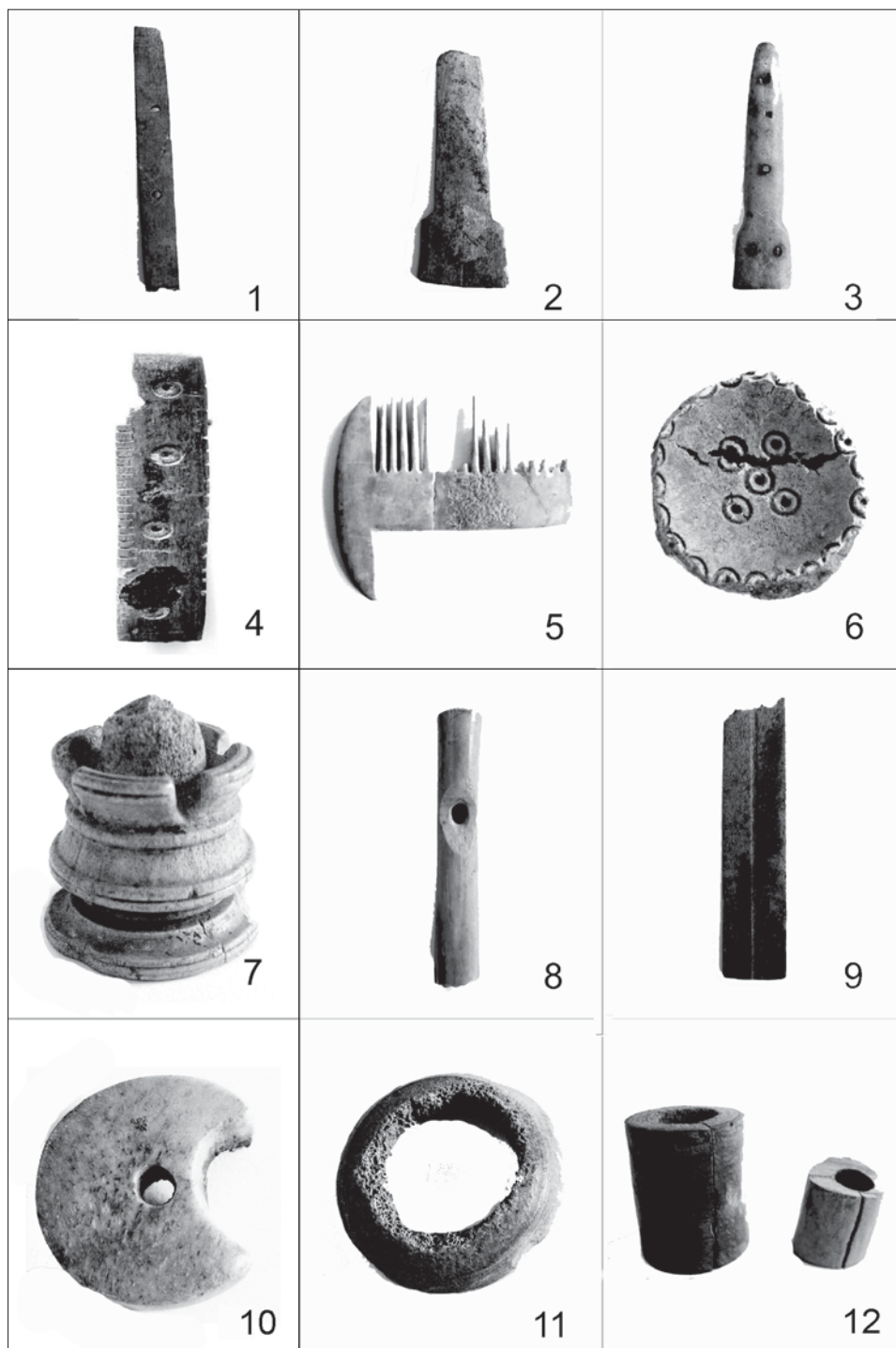


Obr. 2. Hrad Cvilín. Zlomek keramické hračky v podobě konika.

Abb. 2. Burg Cvilín. Fragment eines Keramikspielzeugs in Form eines Pferdchens.

zumaci a výrobu různých lékárenských produktů. Zlomky skleněných nádob, představující průřez sklářskou produkcí v období pozdní gotiky a nastupující renesance, zahrnují nejen domácí produkci, ale i importy italské a německé provenience. Duté sklo pravděpodobně italského původu, které se do Slezska dostávalo přes Uhry, zastupují zlomky lahví a číška s nálepy z kvalitního bezbarvého skla; německé výrobky z modrozelené skloviny reprezentuje „krautstrunk“ (pozdně gotický tvar číšky s nálepy), pohár, několik lahví a číška z opakního skla barvy pečeti vosku; dokladem domácí výroby jsou různé typy číší (s klikatkovitými a girlandovitými nálepy, s patkou s hrotitými konci zaštipnutými kleštěmi, víceboké a válcovité tvary) a většina lahví. Z některých z domácích skláren pochází také technické či laboratorní sklo, k němuž náleží fragmenty alembiků určených k destilaci, lékárenských lahví nebo schránek na masti a ze stavebního skla zlomky terčků z okenních výplní. Sklářské hutě jsou ve Slezsku písemně doloženy v letech 1430–1536 v Javorníku, Žulové, Kobylí a Skorošicích a na severní Moravě ve Sklenném u Šumperka, kde byly vyráběny různé varianty oblíbených vysokých číší, jejichž zlomky byly zjištěny na hradech Buchlov, Cimburk, Lukov a na tvrzcích v Čejkovicích a v Rýmařově-Hrádku (Sedláčková 2004, 375).

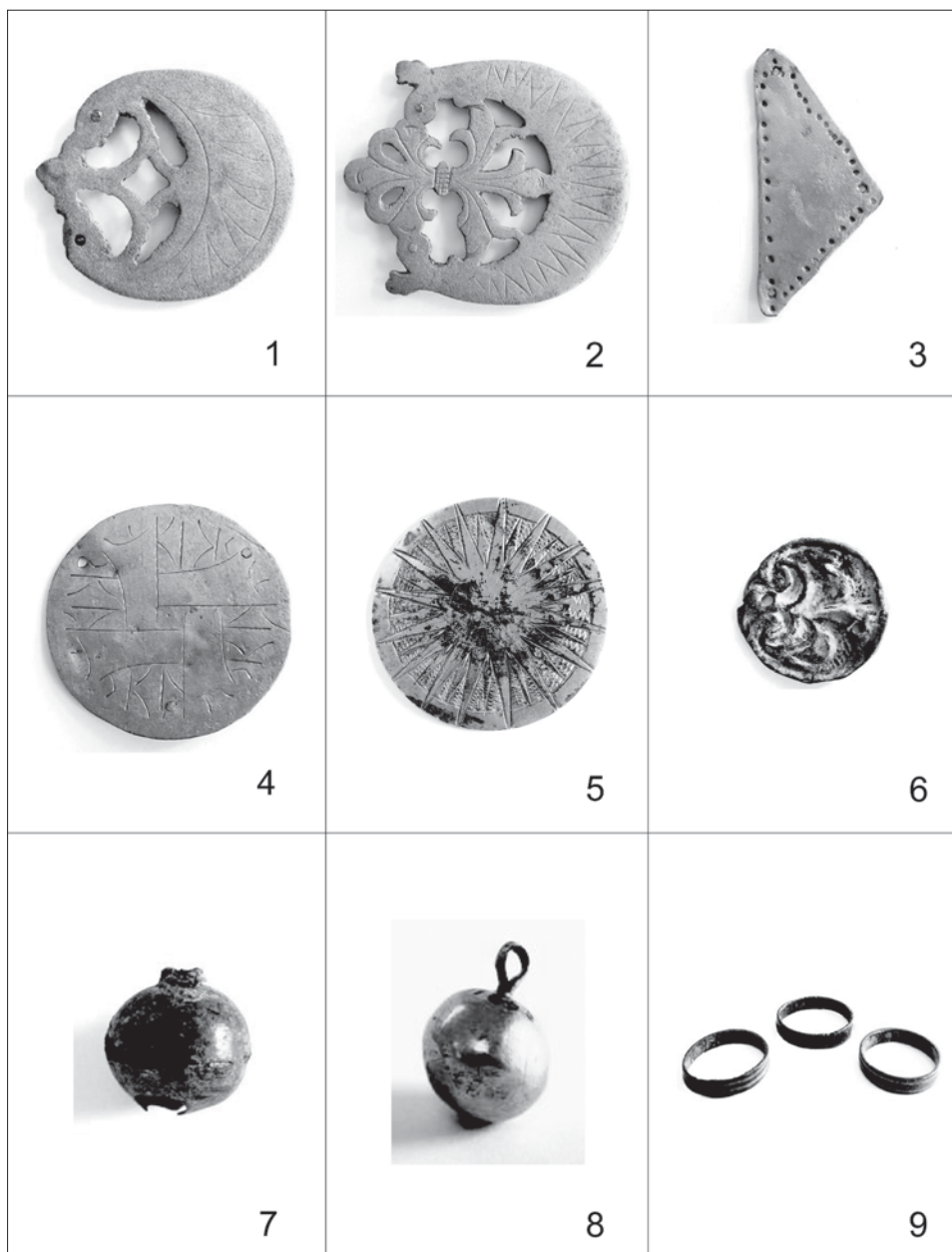
V archeologických nálezech ze Cvilína jsou poměrně málo zastoupeny výrobky z kosti a parohu, z nichž lze připomenout zlomky kostěných střenek nožů (inv. č. M 705, délka 100 mm; obr. 3:1; M 730, délka 109 mm; obr. 3:2; M 731, délka 97 mm; obr. 3:3) a dvě torza hřebenu se zbytky kovových nýtů (inv. č. M 650, délka 56 mm; obr. 3:4; M 651, délka 55 mm; obr. 3:5), spadajících do kategorie toaletních potřeb a obecně k předmětům osobní výbavy. Mezi kostěnými nálezy nechybí ani předměty indikující provozování her a zábav, z nichž se značně oblíbě těšily především nejrůznější stolní hry, o čemž svědčí vzácný kruhový hrací žeton označený pětici soustředných kružnic s důlky z parohoviny (inv. č. M 702, průměr 36 mm; obr. 3:6). Dva podobné hrací kotouče se našly v letech 2003–2006 při výzkumu na náměstí Republiky v Praze, odkud pochází ještě 22 kamenů se čtvercovou podstavou z období kolem přelomu 12. a 13. století a další podobné exempláře známe z Hradištky u Davle, Mostu, Kovalova, Mstěnic, Smilova Hradiska, Staré Boleslavi, Šternberka a Opavy (Unger 1985, 326; Sága 2006, 237; Čechura–Vyšohlíd 2008, 773–776). Za skutečně výjimečný nález můžeme považovat soustruženou kostěnou šachovou figurku v podobě věže se zachovaným důlkem po hrotu soustruhu v podstavě (inv. č. M 643, výška 3,4 mm, průměr 32 mm; obr. 3:7). Její nejbližší analogii představují dva exempláře ze 14. století v hodnotě krále nebo dámy, zjištěné při průzkumu Hrádku v Rýmařově; pěšec se stopami soustružení pochází z hradu Týřova a zlomky šachových (?) figurek ze slitiny cínu a olova se našly i na Rokštejně (Durdik 1976, 64; Goš–Karel 1991, 474–476; Goš–Karel 2005, 451–459; Měřinský 2007, 113). Kostěné torzo koně bylo v loňském roce objeveno na Panenské ulici v centru Brna, v jehož městské části Komárov byla v roce 1975 v areálu benediktinského opatství Na Luhu zjištěna unikátní sada šesti dřevěných figurek (Cejnková 1977, 66; Vaněk 2004, 154). Jak vidíme, „královská“ hra v šachy, o níž se u nás prvně zmiňuje svatovojtěšská legenda již ve 12. století, nebyla pěstována pouze na hradech jako součást dvorské kultury, ale své příznavce nalezla za zdmi klášterních objektů a postupně se rozšířila i ve městech, jak o tom svědčí polské raně a vrcholně středověké nálezy ze Sandomierze, Opolí, Wrocławu, Kruszwicy, Elbląga, či Gnieźna (Gašowska 1964; Jaworski 1990; Cnotliwy 1999; Stempin 2006). Naopak zábavou čistě světského charakteru byl lov, který představoval jednu z oblíbených šlechtických kratochvílí. Na Cvilíně je nepřímou doložen nálezem kostěné píšťalky (inv. č. M 647, délka 65 mm; obr. 3:8), která mohla sloužit jako vábnička zvířem a stejně tak mohla být používána jako jednoduchý hudební nástroj. Píšťalky s jedním otvorem, vyrobené z dutých ptačích kostí, se v nezměněné podobě poměrně hojně objevují v inventářích hradů (Rokštejn, Lelekovice), tvrzí (Čimice, Opočno) a zřídka se s nimi setkáme i na vesnicích (Mstěnice, Konůvky). S lovem je spojen i další nález, svědčící o používání samostřílů, a to nejen k loveckým, nýbrž i k vojenským účelům. Jde o kostěné obložení sochy kuše (inv. č. M 644, délka 100 mm, šířka 19 mm, síla 2 mm; obr. 3:9), zachované v podobě ploché obdélné ploténky, jejíž hladká lícni strana nese podélný vodící žlábek, zatímco spodní rubová



Obr. 3. Hrad Cvilín. Předměty z kosti a parohu – kostěné střenky nožů (1–3), zlomky hřebců (4–5), hrací žeton (6), šachová figurka (7), píšťalka (8), obložení sochy kuše (9), ořech spouštěcího mechanismu kuše (10), kroužek (11), objímky (12).
 Abb. 3. Burg Cvilín. Bein- und Geweihartefakte – Messergriffe aus Bein (1–3), Fragmente von Kämmen (4–5), Spieljeton (6), Schachfigur (7), Pfeife (8), Belag einer Armbrustsäule (9), Nuss des Abzugsmechanismus (10), Ring (11), Hülsen (12).

plocha je zdrsněna hustým rýhováním. Analogické artefakty, vesměs ze 14. a 15. století, pochází převážně z hradů (Lelekovice, Melice, Rokštejn, Šariš, Tepenec, Trebišov, Týřov), přičemž exemplář z kartuziánského kláštera v Dolanech, který je v tomto prostředí cizí, se do kláštera mohl patrně dostat v roce 1425 při husitském obléhání (Durdík 1973; Burian 1974, 17; 1988, 307; Slivka 1983, 393–394; 1984, 393; Wojciechowski 1989; Unger 1997, 419; Punčochář 2000, 18–21; Měřínský 2007, 112; Macků 2009, 39). Součástí kuše byly i kostěné ořechy ze spouštěcích mechanismů, které známe opět převážně ze šlechtických sídel, ale i z měst a vesnic (Msténice, Rokštejn, Kežmarok, Tepencec, Skalice, Šariš, Bratislava – Rybné náměstí, Znojmo aj.). Můžeme k nim připočíst i kus ze Cvilína (inv. č. M 645, průměr 31 mm; obr. 3:10) v podobě jednoduchého půlměsícovitého terčíku s otvorem uprostřed (Slivka 1984, 393; Nekuda 1997, 89, obr. 95, 5; Punčochář 2000, 22–23; Měřínský 2007, 112, obr. 106, 9, 11; Macků 2009, 40). Do kategorie kostěné a parohové industrie ještě náleží fragmenty kroužku (inv. č. M 646, průměr 31 mm; obr. 3:11), objímek (inv. č. M 649, délka 26 mm; M 648, délka 37 mm; obr. 3:12) a různých zbytků kostěné suroviny, které naznačují, že na hradě probíhala příležitostná výroba předmětů z kosti a parohu.

Ve cvilínské kolekci jsou bohatě zastoupeny také kovové nálezy, mezi nimiž se vyskytují předměty osobní výbavy, jako jsou přezky s oválnými, obdélnými, čtvercovými i složitěji tvarovanými rámečky, vyrobené převážně ze železa a luxusnější i z mosazi a bronzu. V této souvislosti je nutno zmínit především vzácné součásti rytířských opasků, označovaných jako „cingulum militare“, které, jak to dokládají písemné a ikonografické prameny, se od 14. století staly spolu se zbraněmi a jezdeckou výbrojí atributem doslova elitního společenského postavení. Za skutečný odznak společenské prestiže lze považovat především bronzové oválné prolamované nákončí koženého řemene (inv. č. M 657, délka 50 mm; obr. 4:1), jehož nejbližší analogie pochází z hradu Vartnova, kde se našlo téměř identické kování s liliovými úponky (inv. č. M 550, délka 70 mm; obr. 4:2) a jim podobné exempláře, datované do průběhu 15. století, jsou známy z několika dalších západo- a středoevropských lokalit (Šikulová 1999, 220, obr. 098; Wachowski 2002, 148–149, Ryc. 2–3; 245, Ryc. 5c–e; 2005, 154–156). Součástí těchto exkluzivních opasků byly i kovové nášivky upevněné na hlavním řemeni, které na Cvilíně zastupuje trojúhelníkovitý měděný plíšek olemovaný vybíjenými perličkami (inv. č. M 655, délka 48 mm; obr. 4:3) a tři kruhové terčíky, z nichž první, se třemi otvory a zbytky nýtků v mosazném korpusu, nese rytý emblém dvou schematizovaných, do sebe kolmo zaklesnutých písmen „m“ (inv. č. M 652, průměr 49 mm; obr. 4:4), vzdáleně připomínající výzdobu čtvercového nákončí z hradu Szczerba v Dolním Slezsku (Wachowski 2002, 244, Ryc. 4 b1); druhý, s pozlacenou lící stranou, zdobí hvězdicový dekor se slunečním kotoučem (inv. č. M 595, průměr 45 mm; obr. 4:5) a třetí, s plasticky provedeným motivem lilie (inv. č. M 654, průměr 22 mm; obr. 4:6), se podobá motivu na obdélném nákončí z maďarského pohřebiště Korcag–Orgondaszentmiklós nebo na drobné palmetové nášivce z Opolí (Šikulová 1999, 220, č. 098, 099; Wachowski 2002, 233, Ryc. 3, 10b). Využití rostlinných a vzácně i písemných nebo heraldických motivů ve výzdobě kovových součástí rytířských opasků mělo hlubší smysl a patrně souviselo s abstraktním pojetím ideálu rytířské kurtoazní lásky, podle něhož byla služba krásné paní chápána jako služba Panně Marii. S mariánským kultem byla proto symbolicky spojena lilie – znamená čistoty, nevinnosti a v přeneseném slova smyslu i neposkvrněného početí, výtvarně zpracovaného ve scénách Zvěstování. Květ lilie zosobňoval nejen světskou, ale především duchovní lásku, vyjadřovanou prostřednictvím písmen gotické abecedy, jejichž aplikace dodávala předmětům hlubší až magický význam. Svědčí o tom kryptogram vzájemně propletených schematizovaných minuskulních „m“ na výše zmíněném kruhovém kování, jehož ztvárnění připomíná téměř identický reliéf na jednom ze cvilínských kachlů s nápisem „maria mater“. V propracovanější formě je tento motiv aplikován na kachli z Krnovské ulice v Opavě, kde, jak víme, fungovala dílna, z jejichž výrobků se stavěla kamna vytápějící interiéry cvilínského hradu (Tymonová 2009, 212, obr. 1:11; Krása 2008, 35, č. 97). Písemné kryptogramy, vyjadřující skrytá významová poselství, se vyskytují také na jiných opaskových garniturách, jejichž rozšíření bylo

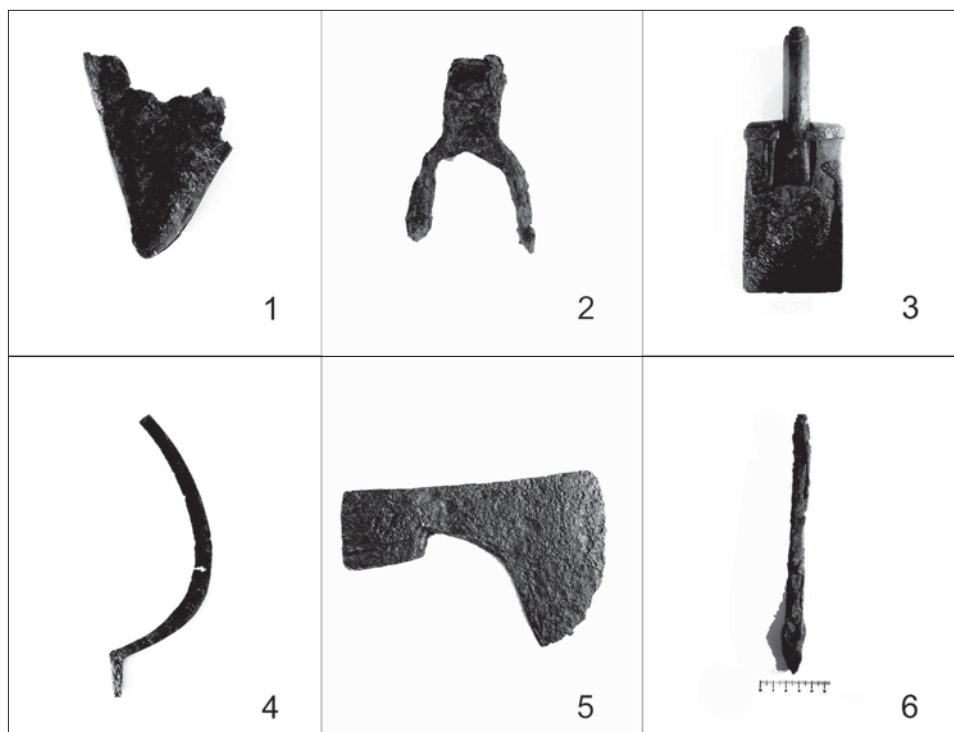


Obr. 4. Kovové součásti rytířských opasků, součástí oděvu a šperky – nákončí opasků ze Cvilína (1) a hradu Vartnova (2), trojúhelníková nášivka (3), kruhové nášivky (4–5), rolnička (6), pozlacený knoflík (7) a tři páskové prsteny (8) ze Cvilína.
 Abb. 4. Metallbestandteile von Rittergürteln, Kleidungsbestandteile und Schmuck – Gürtelenden aus Cvilín (1) und von Burg Varanov (2), dreieckiger Aufnäher (3), runde Aufnäher (4–5), Schellen (6), vergoldeter Knopf (7) und drei Gürtelringe (8) aus Cvilín.

ovlivněno recepcí rytířské módy, pronikající k nám ze západní Evropy, jak o tom svědčí nálezy z Brna – Pekařské ulice, Ducové, Konůvek, Oškobrhu, Rokštejna, Vizmburku, Opolí nebo Wrocławu (Procházka 1990, 104; Flori 1998, 204; Le Goff 1999, 85; Měchurová 1997, 128–129; Měřínský 2007, obr. 672, 19; Slivka 2002, 599; Wachowski 2002, 241–242, Ryc. 1, 2; 2005, 152–153). S oděvní kulturou vyšších společenských vrstev, s níž souvisely mimo

jiné i šperky z drahých kovů, byly spojeny i bronzové rolničky, které se našivaly na oděvy. Jeden zlomkovitý exemplář je znám také ze Cvilína (inv. č. M 664, průměr 21 mm; obr. 4:7) a další pochází kupříkladu z mstěnické tvrze, hradu Rokštejna a dalších středověkých lokalit (Unger 1985, 326; 1999, 109–110). Znakem vysoké společenské prestiže byl nepochybně zlatý prsten z 15. století z osmnáctikarátového zlata, který našel G. A. Horny a za války se ztratil. V daleko jednodušším provedení jsou vyhotoveny tři páskové prsteny vyrobené z bronzového plechu (inv. č. M 559–661, průměr 21, 21 a 23 mm; obr. 4:9), z nichž jeden je hladký a dva jsou na vnější straně podélně rýhované. Na vyšší standard oděvní kultury poukazuje také bronzový pozlacený kulovitý knoflík (inv. č. M 663, průměr 2 mm; obr. 4:8), jenž patrně zdobil drahocenný šat rytíře (Šikulová 1993, 14–15; Kouřil–Prix–Wihoda 2000, 64).

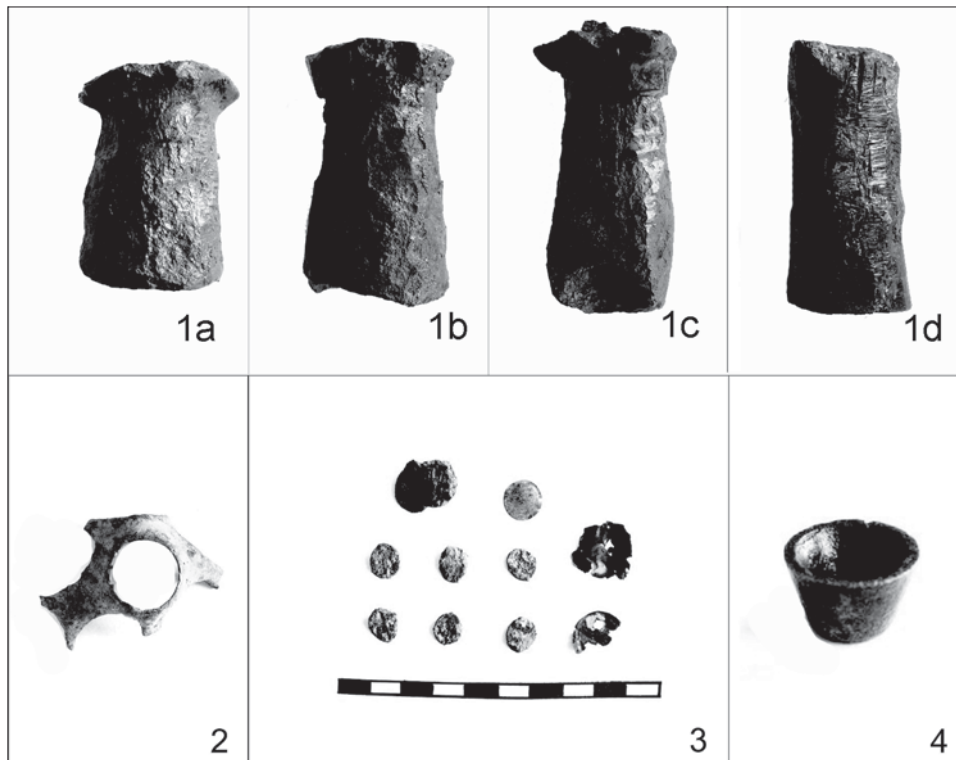
Nejpočetnější skupinu kovových nálezů ze Cvilína tvoří předměty ze železa, z něhož se kromě zbraní a jezdecké výstroje vyrábělo především zemědělské a řemeslnické nářadí včetně převážně části stavebního vybavení hradu. Zvláště cenné jsou především předměty zemědělského charakteru, jelikož tato kategorie nálezů je v celém českém Slezsku známa téměř vesměs pouze z hradů (Luginsland, Přerovec, Vatrnov, Vikštejn aj.) a jen minimálně z městského nebo církevního prostředí. Na rozdíl od Moravy, kde proběhla řada systematických odkryvů (Bořanovice, Bystřec, Konůvky, Koválov, Mstěnice, Rýmařov – Bezručova ulice, Pfaffenschlag, Topolany), ve slezském regionu nebyla problematice zaniklých vesnic věnována náležitá pozornost, jedině snad osadě Rabensdorf (Rábov) u Horního Benešova, zkoumané ve 30. letech minulého století (Goš 1979; Nekuda 2002, 22–31; Janák–Kouřil 1991, 210). Nejen tedy na vesnicích, kde se hlavní činnost soustředila na pěstování plodin a chov domácích zvířat, ale i v hospodářském zázemí hradů probíhala řada zemědělských aktivit, doložených na Cvilíně nálezy radlice (inv. č. M 53, délka 167 mm; obr. 5:1), dvou-



Obr. 5. Hrad Cvilín. Železné zemědělské a řemeslnické nářadí – radlice (1), motýčka (2), rýč (3), srp (4), sekera (5), nebozez (6).

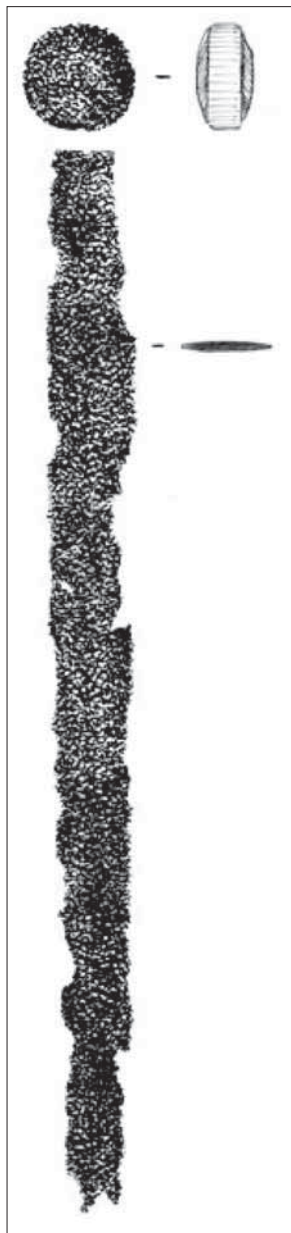
Abb. 5. Burg Cvilín. Landwirtschafts- und Handwerksgeräte aus Metall – Pflugschar (1), Hacke (2), Spaten (3), Sichel (4), Axt (5), Bohrer (6).

hroté motyčky zvané kratec (inv. č. M 655, délka 75 mm; obr. 5:2) a dřevěného, železem okovaného rýče (inv. č. M 737, délka 420 mm, šířka 155 mm; obr. 5:3), které byly určeny k obdělávání půdy. Jako žňové nástroje sloužily srpy (např. inv. č. M 600, délka 288 mm; 5:4), používané k sečení obilovin, ale i píče pro koně a dobytek. Se zemědělskými pracemi souvisely i některé činnosti řemeslného charakteru, především práce se dřevem, k jehož opracování se používaly sekery, příležitostně využívané i jako zbraně. Z Cvilína pochází celkem tři nálezy seker s delším násadním otvorem a vějířovitým ostřím ze 14. a 15. století, z nichž dva jsou uloženy v krnovském muzeu (inv. č. 71/97–381, délka 16,0; inv. č. 100/75–238, délka 148 mm) a jeden ve sbírce Slezského zemského muzea (inv. č. M 589, délka 205 mm; obr. 5:5), kde se nachází i fragment nebozezu (inv. č. M 612, délka 295 mm; obr. 5:6), různá dlátka a větší nože se zbytky nýtů, které mohly sloužit ke kuchyňským účelům (Kouřil 2002, 19, 22; Macků 2009, 22). Ze železa se vyráběly i součásti stavebního mobiliáře, z nichž lze, kvůli jejich enormnímu množství, jmenovat především spojovací materiál (hřebíky a hřeby různých velikostí a typů, skoby) a uzavírací mechanismy (petlice, závory, závěsy a kování dveří, visací a pevné dveřní zámky, ozdobná kování zámků, klíče aj.). Na práci s kovy poukazují již zmíněné tavicí tyglíky s množstvím strusek a výrobu předmětů z barevných kovů indikují nálezy odstrižků měděných plechů. Na hradě je doloženo také mincování, o čemž svědčí nález dílny, zjištěné v roce 1935 v severovýchodní části hradu. Jednalo se o částečně obezděný objekt dnem zasekaný do skalnatého podloží o rozměrech 4 × 2,75 m, do jehož maltové podlahy byly zasazeny dva dřevěné špalky stažené obručemi. V jeho písčitém zásypu se našlo množství zlomků strusek, tavicích tyglíků, jednostranně ražených (dutých) haléřů, čtyři železná razicí pouzdra (inv. č. 50/3 č. 1, délka 47 mm, průměr 35 mm; obr. 6:1a; č. 2,



Obr. 6. Hrad Cvilín. Doklady ražby – železná razicí pouzdra (1a–d), zlomek bronzového plechu s otvory po vysekávání střížků (2), zlomky mincí a mincovních střížků (3), lotové závaží (4).

Abb. 6. Burg Cvilín. Belege für Münzprägungen – Prägebüchse aus Eisen (1a–d), Fragment eines Bronzebleches mit Löchern vom Ausstanzen der Schrötlinge (2), Fragmente von Münzen und Münzschrötlingen (3), Lotgewichte (4).



Obr. 7. Hrad Cvilín. Zlomek čepele železného meče spolu s hlavicí rukojeti. Kresba S. Hubálek.

Abb. 7. Burg Cvilín. Fragment einer Eisenschwertklinge mit Knaufgriff. Zeichnung S. Hubálek.

klad existence tohoto typu sečné zbraně (Heřmanovice, Hrádek ve Slezsku, Landek, Stěbořice, Vartnov), spojené téměř vesměs s opevněnými sídly (Jisl nedatováno, 153; Měchurová 2004, 226, obr. 1:6). Z dalších militarií jsou hojně zastoupeny hroty šípů s trnem i s tulejkou, indikující používání luku a kuše jak k loveckým, tak vojenským účelům. Ze střelných zbraní se v hmotném inventáři dochoval masivní zlomek osmihranné hlavně hákovnice ráže 2,9

délka 43 mm; průměr 33 mm; obr. 6:1b; č. 3, délka 55 mm, průměr 37 mm; obr. 6:1c; č. 4, délka 51 mm, průměr 23 mm; obr. 4:1d), zlomek plechu s otvory po vysekávání průbojníkem (inv. č. 50/3, délka 30 mm; obr. 6:2) a původně padesát mincovních střížků, dochovaných pouze v několika exemplářích (inv. č. 50/3; obr. 6:3). S činností dílny mohou souviset také duté haléře Přemka Opavského a knížectví ratibořsko-krnovského, odevzdané v roce 1942 do sbírek numismatického oddělení muzea, z nichž část se ztratila. Další mince zachránil L. Jisl v roce 1950 spolu s ostatními nálezy z půdy Horného domu v Krnově. Z tohoto konvolutu pochází i bronzové (?) lotové závaží bez puncovní značky v hodnotě cca 1 kvintlíku (inv. č. 50/3, výška 8 mm, průměr 15 mm, 4,22 g = cca 1 kvintlík; obr. 6:4), které se používalo k odvažování drahého kovu (Doležel 2008, 183). Tyto nálezy byly původně interpretovány jako doklad činnosti tajné padělatelské dílny, v níž se v letech 1420–1433 zhotovovala mincovní falza. Dnes se však připouští, že šlo spíše o regulérní mincovnu knížete Přemka Opavského (1366–1433), jemuž se patrně jako prvnímu z opavských Přemyslovců dostalo právo razit mince od krále Zikmunda Lucemburského. Mělo se tak stát za husitských válek, kdy byl v zemi obecný nedostatek oběživa a panovník se patrně tímto způsobem knížeti odvděčil za vojenskou pomoc proti kališníkům. Po Přemkově smrti v roce 1433 a následném převzetí regálu opavskými měšťany za stálou platbu 100 hřiven ročně se mincovna přesunula z bezpečného Cvilína do Opavy k farnímu kostelu na Horním náměstí (Papoušek 1957, 1–3; Bittner 1964, 134; Šikulová 1987, 3; Kouřil–Prix –Wihoda 2000, 64; Čapský 2005, 312–313).

Nejdůležitějším zaměstnáním většiny obyvatel hradů byla vojenská služba, jejíž výkon dokládají nálezy militarií, vypovídající o způsobu boje a válčení obecně. Do arzenálu chladných pobočných zbraní náležel především meč, který jako atribut vyššího společenského postavení představoval hlavní součást výzbroje středověkého rytíře. Na Cvilíně jej reprezentují dva nálezy – masivní zploštělá hlavice (inv. č. 50/3, typ H, průměr 59 mm, síla 25 mm) a torzo dvoubřité čepele s mělkou krevní rýhou, nalezené v roce 1934 u hradní věže (inv. č. M 590, délka 637, šířka 50 mm; obr. 7). Ve srovnání s mečem ze Stěbořic (typ XVIa, K, 5 podle R. E. Oakeshotta) je cvilínské torzo o něco robustnější a tvarem i rozměry spíše připomíná meč z heřmanovické tvrže (typ XIIIa, I, 2; délka čepele 665 mm, šířka 55 mm), datovaný do období poloviny 14. až počátku 15. století (Kouřil 1986, 515–516; 2002, 25; Tymonová–Žákovský, v tisku). Jestli k němu náležela i solitérní hlavice rukojeti, nelze bez materiálové analýzy rozhodnout, v každém případě však máme na území českého Slezska zaznamenán další do-

(inv. č. 50/3, délka 179 mm, délka háku 83 mm; obr. 8) z druhé poloviny 15. století, k němuž můžeme připočítat ještě zlomky z hlavní z Rychleb a Vartnova, které patrně souvisely s vojenským tažením Matyáše Korvína. K jejich postupnému rozšíření došlo za husitských válek, jak o tom kupříkladu svědčí vzácné exempláře z plzeňské městské zbrojnice nebo nález z hradu Křídlo (Frýda 1988; Krejsová 2000, 48–50). S dobýváním Cvilína Korvínovými vojsky v srpnu roku 1478 mohou souviset četné prakové koule z tufitu a razovského pískovce o průměru cca 110–180 mm, které byly metány lehčími katapulty, jakož i dvě železné dělové koule (45 a 56 mm, váha 0,318 kg a 0,5 kg), dokládající používání těžkých obléhacích strojů (Turček–Jisl 1953, 20–23, obr. 11; Kouřil–Prix–Wihoda 2000, 560).



Obr. 8. Hrad Cvilín. Zlomek hlavně železně hákovnice.
Abb. 8. Burg Cvilin. Fragment des Laufs einer Hakenbüchse aus Metall.

Pořízení nákladné ochranné zbroje, jakož i vlastnictví koně a kompletní jezdecké výstroje, k níž náležely ostruhy, třmeny, udidla a rozličné součástky uzdění včetně okutí, nebylo ve středověku jen věcí společenské prestiže, nýbrž i záležitostí ryze praktickou. K ochraně těla bojovníka sloužila brigantina, složená z železných obdélných segmentů, připevňovaných ke koženému podkladu nýty. Ze Slezska kromě Cvilína, odkud pochází čtyři železné obdélné plátky, máme obdobné nálezy doložené také na hradech Leuchtenštejn a Vartnov a také na Šostyně, ležícím již na moravské straně (Macků 2009, 53, Tab. 32). Daleko početnější jsou pak nálezy železných ostruh, na nichž se výjimečně dochovaly upínací přezky s převážně obdélnými rámečky, které mapují období od druhé poloviny 13. a 14. století, kdy byly rozšířeny exempláře s parabolickými rameny a hvězdicovými kolečky na krátkých rozeklaných krčcích, až po druhou polovinu 15. a počátek 16. století, kdy se používaly ostruhy s dlouhým krčkem, které v luxusnějším provedení měly ramena zdobená prolamováním. Poněkud méně jsou v cvilínských militariích zastoupeny třmeny, reprezentované převážně hruškovitými a lichoběžníkovitými tvary, opatřenými někdy ochranným obloukem. K jezdecké výbavě náležela také udidla, sloužící podobně jako ostruhy k ovládání koně, z nichž starší jsou zastoupeny jednoduchými kloubovými tvary s plnými dvoudílnými tyčinkovitými uditky s kroužky či postranicemi, které v 15. století vystřídaly duté, tulejkovité a později i pákové typy. K ochraně koňských kopyt sloužily podkovy, které zastupují tvary bez hmatce s lichoběžníkovitými ozuby a otvory pro podkováky umístěnými ve žlábků po obou stranách ramen. S touto skupinou předmětů nepřímou souviselou železná hřeblo, používaná k očištění koňské srsti, doložená na Cvilíně pouze odkazem na nedochovaný nález v literatuře, a také železné kotvice, zraňující kopyta koní nepříteli (Kouřil–Prix–Wihoda 2000, 63–64). S používáním koně k tahu souvisí i nálezy železných kování vozu, především kruhové objímky, zděre a zákolníky.

Do kategorie vzácných nálezů bezesporu spadají předměty právního charakteru, k nimž náleží dvě dnes již bohužel ztracená pečetidla, z nichž jedno bylo patrně osobní pečetí Oty z Lobensteinu a druhé bylo opatřeno částečně nečitelným nápisem a štítkem s trubkou, která byla původně součástí znaku města Krnova a později celého krnovského panství. Další cenné předměty, o nichž najdeme zmínky ve starší literatuře, se bohužel vinou válečných událostí nedochovaly (Kouřil–Prix–Wihoda 2000, 64). I přes tyto neblahé skutečnosti, které se negativně podepsaly na stavu cvilínského inventáře, máme k dispozici velice cenný a z hlediska obsahu různorodý soubor, který spolu s nálezy z ostatních slezských hradů podává jedinečný obraz úrovně středověké a rané novověké hmotné kultury v prostředí opevněných sídel.

Autorem všech fotografií je M. Tymonová.

Literatura

- BELCREDI, L., 2006: Bystřec. O založení, životě a zániku středověké vsi. Archeologický výzkum zaniklé středověké vsi Bystřece 1975–2005. Brno.
- BITTNER, E., 1964: Numismatické sbírky v opavských muzeích. In: 150 let slezského muzea, 130–141. Ostrava.
- BŘÍZA, S., 2004: Schellenburg. Vývraty 1, 1997–2001. Krnov.
- 2008: Schellenburg. Slezská fáze KLPP. Výšinné hradisko. Povrchové sběry, PV 49, 310–311. Brno.
- BURIAN, V., 1962: K typologii a datování lidové keramické plastiky (konička), Československá etnografie 10, 301–307.
- 1974: K moravským nálezům kostěného obložení sochy kuše ze 14. a 15. století, Zprávy Vlastivědného ústavu v Olomouci 170, 17–18.
- 1988: Kostářské výrobky v nálezech z hradu Tepence a dolanské kartouzy (1340–1425). In: Rodná země, 305–308. Brno.
- CEJNKOVÁ, D., 1975: Raně středověký výzkum v Brně-Komárově (okr. Brno-město), PV 1975, 66–67. Brno.
- CNOTLIWY, E., Wczesnośredniowieczne przedmioty z poroża i kości z Kruszwicy na Kujawach, Studia Archeologiczne XXXI, 185–186.
- CZECHWICZ, B., 2005: Książęcy mecenat artystyczny na Śląsku u schyłku średniowiecza. Warszawa.
- ČAPSKÝ, M., 2005: Vévoda Přemek Opavský (1366–1433). Ve službách posledních Lucemburků. Brno–Opava. – 2006: Opava v pozdním středověku. In: Opava (Miller, K.–Žáček, R., edd.), 96–136. Opava.
- DEHNEROVÁ, H., 2000: Osídlení lokality Úvalno-Cvilín v období lužické kultury, nepubl. rkp. dipl. magisterské práce ÚAM FF MU v Brně, vedoucí práce prof. PhDr. V. Podborský, DrSc. Brno.
- DOLEŽEL, J., 2008: Středověká miskovitá (lotová) závaží v českých a moravských nálezech – Medieval Cup nested Weights in Bohemian and Moravian Findings, PV 49. Brno.
- DURDÍK, T., 1973: Kostěné obložení sochy kuše v českých a moravských nálezech, AR XXV, 344–345.
- 1976: Nálezy z hradu Týřova, Zprávy ČSAV XVIII, 50–74.
- FELGENHAUER, S., 1974: Tönere Spielzeugpferdchen des Mittelalters in Österreich, Jahrbuch des Oberösterreichischen Musealvereines 119, I. Abhandlungen, 39–52.
- FLORI, J., 1998: Rytíři a rytířství ve středověku. Praha.
- FRÝDA, F., 1988: Plzeňská městská zbrojnice I. Plzeň.
- GAŚSOWSKA, E., 1964: Wczesnośredniowieczne szachy ze Sandomierza, Archeologia Polski IX, 148–168.
- GOŠ, V., 1979: Zaniklá osada Rabendorf (Rábov) u Horního Benešova, VVM XXXI, 64–66.
- GOŠ, V.–KAREL, J., 1991: Šachové figurky z Hrádku v Rýmařově (okr. Bruntál), VVM XLIII, 474–476.
- 2005: Hry a zábava ve středověkém Rýmařově, Pravěk 15, 451–457.
- HOFFMANN, V., 1996: Allerley kurtzweil – Mittelalterliche und frühneuzeitliche Spielzeugfunde aus Sachsen. Arbeits- und Forschungsberichte zur sächsischen Bodenkmalpflege. Band 38. Landesamt für Archäologie Dresden, 127–200. Dresden.
- JANÁK, V.–KOUŘIL, P., 1991: Problémy a úkoly archeologie v českém Slezsku a severovýchodní Moravě, ČSM B 40, 193–219.
- JAWORSKI, K., 1990: Wyroby z kości i poroża w kulturze wczesnośredniowiecznego Ostrowa Tumskiego we Wrocławiu. Wrocław–Warszawa.
- JISL, L., nedatováno: Soupis archeologických nalezišť a nálezů ve Slezsku, nepubl. rkp. uložen v Archivu archeologického pracoviště Slezského zemského muzea v Opavě.
- 1957: K nejstaršímu osídlení krnovského okresu. Krnovsko, 1–5.
- 1964: Počátky archeologického bádání ve Slezsku a opavská muzea. In: 150 let Slezského muzea, 121–129. Ostrava.
- 1965: Žárové pohřebiště lidu popelnicových polí v Úvalné u Krnova. Zvláštní otisk z ČSM B 14, 7–20.
- KARGER, V., 1922: Předhistorické bádání ve Slezsku a výstava před- a protohistorických starožitností v Zemském museu slezském, Věstník Slezského zemského muzea v Opavě I, 7–31.
- KOUŘIL, P., 1986: Středověký meč z Heřmanovic, okr. Bruntál, AH 11, 515–516.
- 2002: Středověké železné sekery ze slezských hradů a nové nálezy z hradu Quinburku (kat. úz. Heřmanovice), Sborník bruntálského muzea, 17–30.
- KOUŘIL, P.–WIHODA, M., 2003: Etnické trojmezí? Výpověď písemných a hmotných pramenů k etnické struktuře moravsko-slezského pomezí v epoše vrcholného středověku, AH 28, 69–111.
- KOUŘIL, P.–PRIX, D.–WIHODA, M., 2000: Hradý českého Slezska. Brno–Opava.
- KRÁSA, 2008: Krása, která hřeje. Výběrový katalog gotických a renesančních kachlů Moravy a Slezska – Schönheit die wärmt. Gotische und renaissancezeitliche Kacheln aus Mähren und Schlesien (Menoušková, D.–Měřinský, Z., edd.). Uherské Hradiště.
- KREJSOVÁ, J., 2000: Archeologické nálezy ručních palných zbraní, nepubl. rkp. seminární práce na ÚAM FF MU v Brně, vedoucí práce prof. PhDr. Z. Měřinský, CSc. Brno.
- LE GOFF, J., 1999: Středověký člověk a jeho svět. Praha.
- LOSKOTOVÁ, I., 2008: Rostlinné motivy reliéfních kachlů středověkého Brna – Pflanzen motive Brüner mittelalterlichen Reliefkacheln, AH 33, 529–538.

- MACKŮ, P., 2007: Kachle s heraldickými motivy na Opavsku – Tiles with heraldic motives in Opava region, nepubl. rkp. bakalářské práce na Filozoficko-přírodovědné fakultě Slezské univerzity v Opavě, vedoucí práce PhDr. V. Goš, CSc. Opava.
- 2009: Vrcholné středověká a raně novověká militaria v západní části Horního Slezska – Military artifacts of high middle age and postmedieval age in western part of Upper Silesia, nepubl. rkp. magisterské práce na Filozoficko-přírodovědné fakultě Slezské univerzity v Opavě, vedoucí práce PhDr. V. Goš, CSc. Opava.
- MĚCHUROVÁ, Z., 1988: Drobná středověká plastika ve sbírkách Moravského muzea v Brně – Mittelalterliche Kleinplastik in den Sammlungen des Mährischen Landesmuseum in Brünn, *Acta Musei Moraviae* – ČMMZ LXXIII, 71–78.
- 1994: Funde der kleinen mittelalterlichen Plastik auf dem Gebiet tschechischen Schlesiens – Nálezy drobné středověké plastiky na území českého Slezska, *AR XLVI*, 618–626.
- 1995: Nálezy drobné středověké plastiky na území českého Slezska. In: Ostrava. Příspěvky k dějinám a současnosti Ostravy a Ostravska 17, 351–359. Ostrava.
- 1997: Konůvky – zaniklá středověká ves ve Ždánickém lese. Studie AÚ AV ČR v Brně XVII. Brno.
- 2009: Drobná středověká plastika konička na Moravě (Úvahy a postřehy) – Mittelalterliche Kleinplastiken von Pferden in Mähren, *AH 34*, 173–187.
- MĚŘÍNSKÝ, Z., 2007: Hrad Rokštejn. Dějiny, stavební vývoj a výsledky čtvrtstoletí archeologického výzkumu 1981–2006 – Burg Rokštejn bei Brtnice. Stadtgemeindne Brtnice, Mähren. Bautwicklung und Ergebnisse Eines Vierteljahrhunderts archäologischer Forschungen 1981–2006. Brtnice–Brno.
- NEKUDA, R., 2002: Zemědělská usedlost ve středověké vesnici na Moravě. Brno.
- NEKUDA, R.–NEKUDA, V., 1997: Mstěníce. Zaniklá středověká ves u Hrotovic. Dům a dvůr ve středověké vesnici 2. Brno.
- PAPOUŠEK, 1957: Opavské mincování, Slezský numismatik, Zpráva z numismatického kroužku při Slezském muzeu v Opavě, duben a červen, č. 7 a 8, 1–3, 1–3.
- PAVELČÍK, J., 1958: Úvalno-Šelenburk, okr. Bruntál, sídliště kultury lužické a slezské. Nálezová zpráva Archeologického ústavu Československé akademie věd. Brno.
- 1960: Nález hallstattských plodin v Úvalně (okres Bruntál). ČSM B IX, 16–22.
- PROCHÁZKA, R., 1990: Kovové předměty z výbavy středověkého měšťana z výzkumu v Brně – Pekařské ulici, *AH 15*, 99–109.
- PUNČOCHÁŘ, D., 2000: Nálezy součástí kuše z Moravy a Slezska, nepubl. rkp. seminární práce na ÚAM FF MU v Brně, vedoucí práce prof. PhDr. Z. Měřinský, CSc. Brno.
- SÁGA, 2006: Sága moravských Přemyslovců. Život na Moravě od XI. do počátku XIV. století. Sborník a katalog výstavy pořádané Vlastivědným muzeem v Olomouci a Muzeem města Brna k 700. výročí tragické smrti Václava III., posledního českého krále z dynastie Přemyslovců. Olomouc–Brno.
- SEDLÁČKOVÁ, H., 2004: Archeologické nálezy skla z hradu Cvilín u Krnova, okr. Bruntál – Archäologische Glasfunde auf der Burg Cvilín (Schellenburg) bei Krnov (Jägerndorf), Bezirk Bruntál (Freudental), *VVM LVI*, 367–387.
- SLIVKA, M., 1983: Výrobky z kosti a parohu na Slovensku z období středověku, *AH 8*, 327–346.
- 1984: Parohová a kostěná produkcia na Slovensku v období feudalizmu, *PA XXXII*, 377–416.
- 2002: Symbolika výzbroje a zbroje – Symbole der Ausrüstung, *AH 27*, 589–605.
- SMETÁNKÁ, Z., 1961: K problematice drobné hrnčířské plastiky – K problematice melkoj gončarnoj plastiki. In: Sborník ČSSA při ČSAV, sv. 1, 106–110. Brno.
- STEMPIN, A., 2006: Figurka szachowa z Elbląga, *Fontes Archaeologici Posnanienses*, Vol. 42, 255–261.
- STEPHAN, H. G., 1981: Coppengrave. Studien zur Töppferei des 11.–19. Jahrhunderts in Norddeutschland. Göttingen.
- ŠIKULOVÁ, V., 1975: Příspěvek archeologie k dějinám Opavy, *AR XXVII*, 271–276.
- 1993: Vysvětlení ke středověkému prstenu z Holasovic (okr. Opava), ČSM B XLII, 13–16.
- ŠOPÁK, P., 2008: Edmund Wilhelm Braun. *Acta historica et Universitatis Silesianae Opaviensis* – Supplementa, Tomus 1. Opava.
- TUREK, A.–JISL, L., 1953: Ostravsko za česko-uherské války ve světle písemných pramenů a archeologických nálezů, ČSM B II, 1–24.
- TYMONOVÁ, M., 2005: Kachle se znaky saských kurfiřtů z hradu Cvilína – Kacheln aus der Burg Cvilin mit den Wappen der sächsischen Kurfürsten vom Stamme der Wettiner, *AH 30*, 457–469.
- 2005a: Kachle se znaky saských kurfiřtů z hradu Cvilína. In: XIV Śląskie Spotkania Archeologiczne, streszczenia komunikatów i referatów, 94–95. Wrocław.
- 2006: Nálezy kachlů se znaky saských Wettinů z hradu Cvilína – Kacheln mit Wappen der sächsischer Familie Wettin aus der Burg Cvilin, Śląskie Sprawozdania Archeologiczne XLVIII, 363–384. Wrocław.
- 2009: Středověké reliéfní kachle jako pramen hmotné kultury (Slezsko) – Mittelalterliche Reliefkacheln als Quelle der Sachkultur (Schlesien), *AH 34*, 209–223.
- TYMONOVÁ, M.–ŽÁKOVSKÝ, P., v tisku: Železný meč ze Stěbořic.
- UNGER, J., 1985: Hmotná kultura středověké šlechty v archeologických pramenech na Moravě – Die materielle Kultur des mährisches Adels in archäologischen Quellen, *AH 10*, 323–329.
- 1997: Kostěné artefakty a jejich výroba na hradě v Lelekovicích – Knochenartefakte und ihre Herstellung auf der Burg von Lelekovice, *Pravěk NR 7*, 417–424.

- 1999: Život na lelekovickém hradě ve 14. století. Antropologická sociokulturní studie. Brno.
- VANĚK, J., 2004: Muzeum města Brna 1994–2004. Brno.
- WACHOWSKI, K., 2002: Późnośredniowieczny pas cycerski na Śląsku w świetle źródeł archeologicznych, *Archeologia Silesiae*, Tom I., 239–264.
- 2005: Ażurowe okucia pasa ryckiego z Evropy środkowowschodniej, *Śląskie Sprawozdania Archeologiczne XLVII*, 145–160. Wrocław.
- WOJCIECHOWSKI, T., 1989: Znaleźiska fragmentów kusz na ziemiach polskich, *Kwartalnik historii kultury materialnej* 37, 481–495.
- ZAPLETAL, L., 1969: Geografie města Krnova. In: K 700. výročí města Krnova 1269–1969. Krnov.

Zusammenfassung

Archäologische Belege des Alltagslebens der Bewohner von Burg Cvilín in der Zeit des Mittelalters und der frühen Neuzeit

Die mittelalterliche Burg Cvilín (Katastergebiet Úvalno, seit 1960 Krnov-Opavské předměstí / Jägerndorf-Troppauer Vorstadt) – nach ihren jeweiligen Besitzern auch Burg Lobenstein bzw. Schellenburg genannt – ist auf einem der Ausläufer des Bransdorfer Berglandes ca. 3 km südöstlich von der Stadt Krnov (Jägerndorf) auf dem Areal eines verschwundenen Burgwalls der schlesischen Phase der Lausitzer Urnenfelder gelegen. Obwohl sie in den Quellen bereits im Jahr 1253 indirekt erwähnt wird, ist es wahrscheinlich, dass sie noch vor Mitte des 13. Jahrhundert durch das bedeutende böhmische Adelsgeschlecht der Herren von Beneschau als landesherrliches Unternehmen erbaut worden war. Im 14. und 15. Jahrhundert wurde sie von Burgherren verwaltet, die von den Troppauer Przemysliden eingesetzt worden waren. Im Jahr 1474 wurde sie von der Armee des Königs Matthias Corvinus erobert, und nach dessen Tod erwarb sie Johann von Schellenberg und Kost. Unter der Herrschaft der Schellenbergs (1493–1521) wurde sie erneuert und teilweise umgebaut. Auch ihr neuer Besitzer Georg von Brandenburg-Ansbach, der sie im Jahr 1524 käuflich erworben hatte, ließ weitere Umbauten durchführen. Nachdem die Verwaltung der Herrschaft Anfang der dreißiger Jahre des 16. Jahrhunderts auf das nahe gelegene Jägerndorfer Schloss verlegt worden war, verlor die Burg zwar ihre Funktion als Verwaltungssitz, behielt jedoch auch weiterhin ihre militärische Bedeutung und wurde erst nach Beendigung des Dreißigjährigen Krieges endgültig aufgegeben.

In das Bewusstsein der Fachöffentlichkeit gelangte die Fundstelle schon zu Beginn des 19. Jahrhunderts im Zusammenhang mit der urzeitlichen Besiedelung, jedoch kam es erst nach über hundert Jahren zu einer Untersuchung der mittelalterlichen Burg, die in den Jahren 1933–1942 von G. A. Horny, einem Architekten aus Krnov durchgeführt wurde. Aus seinen Grabungen stammt ein umfangreiches Konvolut an Funden, die überwiegend in den Sammlungen des Schlesischen Landesmuseums aufbewahrt werden und über zwanzigtausend Posten zählt (20 024 Fundstücke), von denen über elftausend Funde aus der Zeit des Mittelalters stammen (11 400 Fundstücke). Zum Fundmaterial fehlt allerdings die Dokumentation, und außer den Veröffentlichungen in der zeitgenössischen Presse oder den Informationen aus Hornys Korrespondenz bildet ein Orientierungsplan („*Ausgrabung der Schellenburg bei Jägerndorf – Lobenstein*“) die einzige Richtschnur, die eine elementare Vorstellung von der Anlage der inneren Bebauung des Objektes liefert. Ein großer Beitrag zum Verständnis der bauhistorischen Entwicklung der Burg Cvilín war die Herausgabe einer umfangreichen Monographie über die Burgen in Tschechisch-Schlesien, in der ein komplexer Überblick über die gegenwärtigen Erkenntnisse bezüglich der Entwicklung der Burg sowie eine Auswahl der Funde präsentiert wurde (Kouřil–Prix–Wihoda, 2000). Unter Berücksichtigung dieser Tatsache kann der vorliegende Beitrag lediglich als Ergänzung eingestuft werden, der auf die Präsentation einiger interessanter und bislang unveröffentlichter Funde ausgerichtet ist, die über den Alltag der Bewohner dieses Feudalsitzes Auskunft geben.

Das im Rahmen von Hornys Grabungen erworbene archäologische Inventar ist sehr bunt und bietet wertvolle Informationen über das Niveau der materiellen Kultur eines der bedeutendsten Burgen von Tschechisch-Schlesien, mit deren militärischer, verwaltungsmäßiger und residentieller Funktion die Siedlungsfunktion untrennbar verbunden ist. Damit hängen Gegenstände zusammen, die mit dem internen Betrieb zusammenhängen, darunter fällt Keramik, die zur Zubereitung der Verpflegung (Töpfe, Krüge, Becher, Dreifußschalen, Schalen, glockenförmige Deckel, Bruchstücke von Seihbecken) sowie zu baulichen (Ziegel, Mönchziegel, Gefäß- und Blattkacheln), technischen (Wirtel, Brenner, Schmelzziegel) und künstlerischen (Fragment einer Pferdchenfigur) Zwecken dienen.

Mit dem gehobeneren sozialen Milieu sind Erzeugnisse aus Buntmetall verbunden (Kupferblechsnipsel, deformierte Deckel, Schnallen, Ringe u.a.), ebenso Erzeugnisse aus Glas, die auf den Konsum von Flüssigkeiten hindeuten (Trinkbecher verschiedener Größe und Flaschen) und auf die Herstellung und Lagerung von Arzneimitteln (Destilliergeräte, Behältnisse für Salben) als auch auf die Nutzung von Glas zu baulichen Zwecken hindeuten (Fensterscheiben). Weniger zahlreich vertreten sind zur Kategorie des Toilettenbedarfs zählende Bein- und Geweihartefakte (Messergriffe, Käämme), Tischspiele (Schachfigur, Spieljeton) und mit der Jagd verbundene Gegenstände (Knochenpfeife, Belag und Nuss einer Armbrust).

In der Kollektion sind auch Funde aus Eisen zahlreich vertreten, unter ihnen finden sich Gegenstände

der persönlichen Ausstattung (Schnallen unterschiedlicher Formen, metallene Bestandteile von Rittergürteln, vergoldeter Knopf) sowie Schmuck (Ringe). Eine große Gruppe bilden Funde aus der Landwirtschaft (Pflugscharen, Hacke, Spaten, Sichel) und dem Handwerk (Äxte, Bohrer, Stecheisen), Werkzeuge sowie Bestandteile des Baumobiliars (Verbindungsmaterial – Nägel und Stifte verschiedener Größen und Typen, Verschlussmechanismen – Haspen, Riegel, Türangeln und –beschläge, Hängeschlösser und feste Türschlösser, Zierbeschläge für Schlösser, Schlüssel u.a.). Außer durch Schmelzriegel wird das Arbeiten mit Metall noch durch Funde von Schlacke und Kupfererz und die Herstellung von Beinartefakten durch Fragmente von Tierknochen belegt. Während den Hussitenkriegen ist auf der Burg auch die Münzherstellung belegt, worauf Funde von Hohlhellern, Münzschrötlingen, einem Blechfragment mit Löchern vom Ausstanzen der Schrötlinge mit einem Locheisen und Prägebüchsen hindeuten, die in einem Objekt gefunden wurden, das mit zwei mit Reifen verstärkten Holzklötzen ausgestattet war. Dabei handelte es sich jedoch nicht – wie früher angenommen wurde – um eine geheime Fälscherwerkstatt, sondern um eine reguläre Münzprägestätte, die vom Troppauer Herzog Primislaus (1366–1433) vorübergehend dorthin verlegt worden war

Mit der Wehrfunktion, d.h. mit der militärischen Funktion der Burg hängen vor allem Funde von Militaria (Schwert, Fragment einer Hakenbüchse, Pfeilspitzen, Stein- und Eisenkugeln), eine Schutzrüstung (Panzerplättchen), Bestandteile der Reiterausrüstung (Sporen, Steigbügel, Zaumzeug, Bestandteile der Zäumung, Hufeisen, Striegel, Anker) und weitere Gegenstände zusammen, die darauf hindeuten, dass die Pferde nicht nur als Reit- sondern auch als Zugtiere genutzt wurden (Striegel, Ringeisen, Klammern und Achsnägel).

Zur Kategorie der seltenen Funde zählen zweifelsohne Gegenstände rechtlichen Charakters, zu denen zwei heute leider verloren gegangene Siegelstöcke gehören, von denen einer offensichtlich das persönliche Siegel von Otto von Lobenstein darstellte und der andere eine teilweise unleserliche Inschrift und einen Schild mit Jagdhorn aufwies, das Bestandteil des Wappens der Stadt Jägerndorf (Krnov) und später der gesamten Jägerndorfer Herrschaft gewesen war.

Verfasserin von allen Fotos: M. Tymonová.

