

Hanuliak, Milan

Sociálna pozícia detských jedincov petrifikovaná v pohrebiskovom materiáli z 9.–10. storočia

Archaeologia historica. 2010, vol. 35, iss. 1-2, pp. 169-181

ISSN 0231-5823 (print); ISSN 2336-4386 (online)

Stable URL (handle): <https://hdl.handle.net/11222.digilib/128146>

Access Date: 29. 11. 2024

Version: 20220831

Terms of use: Digital Library of the Faculty of Arts, Masaryk University provides access to digitized documents strictly for personal use, unless otherwise specified.

Sociálna pozícia detských jedincov petrifikovaná v pohrebiskovom materiáli z 9.–10. storočia

MILAN HANULIAK

Abstrakt: Cieľom analýz pohrebiskového materiálu je priblížiť predstavu o postavení detských jedincov vo veľkomoravskej spoločnosti. Získané informácie potvrdili názory o najnižšom postavení detí v reálnom živote. Na príčine je ich vysoká úmrtnosť a chýbajúca prospešnosť týchto jedincov pre ostatné spoločenské skupiny. Zmeny v pohrebiskovom materiáli na druhej strane ukazujú, že vzťah dospelých k deťom prekonával vývoj. Počas pribúdajúceho veku detí sa stretávame s častejšími prejavmi úcty, pozornosti i pracovného výkonu vynaloženého k hĺbeniu rozmernejších jám, ich vnútornej úprave a úprave tiel zomrelých do rituálnej polohy. Klesá naopak výskyt prostriedkov, ktoré mali sťažiť úspešné završenie posmrtnej cesty detí v záhrobie. V materiálnej kultúre sa tento trend prejavuje rastúcim počtom hrobov s pohrebným inventárom, pričom sa mení jeho štruktúra a rastie počet typov predmetov. Z tohto dôvodu sa častejšie stretávame s predmetmi spájanými s pracovnými aktivitami. Exempláre priložené k pochovaným z emotívnych dôvodov sú zriedkavejšie.

Kľúčové slová: Slovensko – veľkomoravské obdobie – pohrebiskový materiál – detskí jedinci – sociálna pozícia.

Children Petrified in Burial-Ground Material from the 9th–10th Centuries: Some Deductions Concerning Social Status

Abstract: Burial-ground material was analysed with the aim of providing insight into the status of children in the Greater Moravian society. The information obtained conforms the presumption of low social status for children in real life. This arose out of high mortality rates and a lack of their usefulness for the remaining social groups. On the other hand, changes in the archaeological material from burial grounds show that the adults' attitudes towards older children developed further. There are more frequent manifestations of respect and attention for older children, as well as increases in the amount of work invested in the size and inner adjustment of grave pits and the arrangement of corpses into ritual positions. In contrast, the occurrence of devices intended to hinder a successful culmination of a child's journey to the netherworld decreases. In a material culture, this trend is illustrated by a growing number of graves with burial inventory: its content changes and the number of artefact types increases. Artefacts associated with working activities are more frequent, artefacts placed in the graves for obviously emotional reasons are rare.

Key words: Slovakia – Greater Moravian period – burial-ground material – children – social status.

Úvod

Výsledky analýz pohrebiskového materiálu z územia Slovenska prispeli k dotvoreniu rámcovej predstavy o sociálnom postavení dospelých jedincov vo veľkomoravskej spoločnosti. Jej výsledná podoba bola dotvorená na základe rozdielov postrehnutých v ich biologickom stave, zrekonštruovanom majetkovom postavení a umiestnení príslušnej lokality vo vtedajšej socio-ekonomickej štruktúre osídlenia (Hanuliak 2004, 203–208; 2005, 279–280).

Možnosť využitia tohto osvedčeného metodického postupu k priblíženiu sociálnej pozície detských jedincov pôsobí na prvý pohľad lákavo. Prehodnotenie východiskových možností však varuje pred prílišným optimizmom z očakávaných výsledkov. Dôvodom je najmä nižšia početnosť, súčasne i vyššia fragmentárnosť pramennej bázy, aká bola zhodnocovaná v prípade dospelých jedincov. Na rozdiel od nich postavenie detí v rodinných zväzkoch zásadnejším spôsobom usmerňovali vplyvy súvekých magických praktík a princípov zvykového práva. Ich spätnú rekonštrukciu komplikuje takisto hmotný charakter archeologického materiálu, do ktorého nemohli byť čitateľnejším spôsobom zakódované informácie tohto druhu. Situáciu ďalej komplikuje nedostatok porovnávacích prameňov potrebných k hĺbkovej interpretácii výsledkov analýz pohrebiskového materiálu. Nedôvera k etnologickým analógiám z európskeho i mimoeurópskeho prostredia vyvoláva ich recentnosť značne vzdialená od záverečného úseku včasného stredoveku. Zmienky z historických písomných prameňov bývajú zasa zväčša skúpe voči zástupcom z najnižšej vekovej kategórie, pretože títo nezohrávali významnejšiu úlohu vo vtedajšom spoločenskom dianí (Le Goff 2005, 382–383, 578; Pawleta 2004, 87; Slivka 1997, 71).

Výsledky analýz pohrebiskového materiálu

Vyhodnocovaný materiálový súbor sa skladá zo 785 telesných pozostatkov zvyškov detských jedincov. V kolekcii 2993 hrobov s výskytom skeletového materiálu predstavuje 26,2 %. Tieto hodnoty pochádzajú zo 101 pohrebiskových lokalít piatich základných typov. Ich súčasťou sú náleziská s osamotenými hrobmi, s telami zomrelých v sídliskových objektoch (obr. 1:1), s hrobmi v sídliskových areáloch (obr. 1:5, 6, 8, 9). Vzhľadom k viacerým výnimčnostiam spojených s inhumáciou v uvedených prostrediach ani neprekvapí, že detské skelety sú v nich sporadické až výnimočné. Nízky počet detských hrobov na kostolných cintorínoch zasa ovplyvnil predovšetkým malý počet hrobov, ktoré poznáme z okolia veľkomoravských sakrálnych stavieb z územia Slovenska (Hanuliak 2004a, 37–39).

Najväčšie množstvo zástupcov vyhodnocovanej kategórie evidujeme na regulárnych pohrebiskách so skupinovým pochovávaním zomrelých späťých rôznou formou príbuzenských vzťahov. Ide prevažne o lokality z rurálneho prostredia rozdelené podľa počtu hrobov do troch skupín. Zatiaľ čo z 34 malých nekropol s 2–20 hrobmi pochádza spolu 78 detských jedincov (10 % prípadov), na 23 stredne veľkých náleziskách s 21–60 hrobmi bolo zaznamenaných 105 hrobov (13,5 % prípadov). Najvyšší počet sledovaných reprezentantov (69 % prípadov) pochádza z veľkých pohrebísk s viac ako 60 hrobmi. Aj z tohto dôvodu bola v analytickom procese zvýšená pozornosť venovaná práve kolekcii stredne veľkých a veľkých nekropol. Táto skupina poskytuje totiž najkvalitnejšie informácie s vyrovnanou skladbou zomrelých, ktorá z demografického i sociálneho hľadiska stojí najbližšie k reálnej dobovej hodnote.

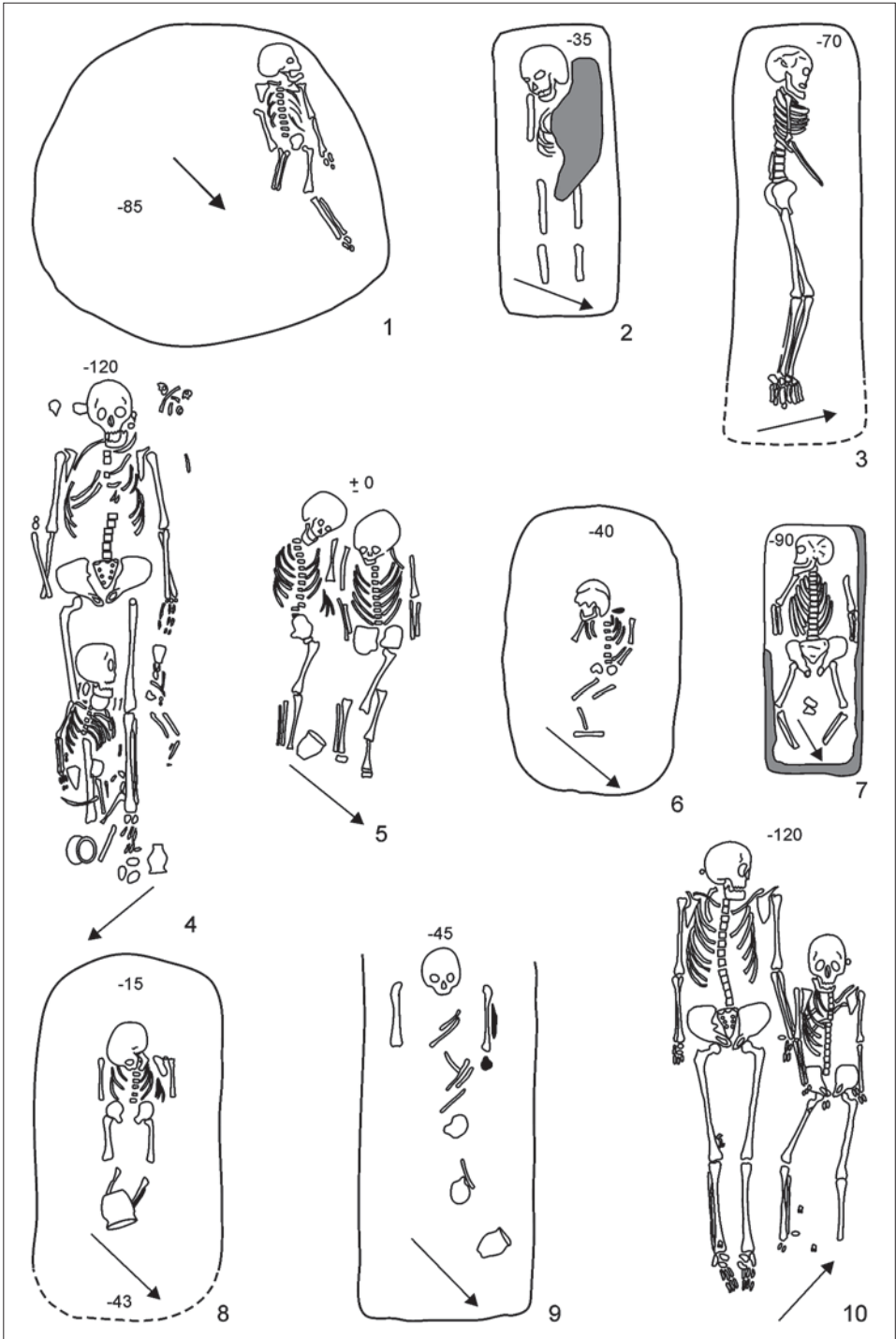
Tvorivé využitie načrtnutých pozitív obmedzuje na druhej strane kvalita údajov informujúcich o veku pochovaných detí. Nie je preto potešiteľné, že až v 323 hroboch (41,1 % prípadov) nebol kostrový materiál odborne určený. V 5,4 % prípadov bol stanovený vek dožitia jedincov iba v dvoch kategóriách (Inf. I a Inf. II). Najkvalitnejšie informácie poskytol rozbor 420 hrobov zo 44 lokalít, kde antropologická analýza vyčlenila jedincov mladšieho, stredného a staršieho veku (Inf. I, Inf. II, Inf. III). Tejto skupine, zastúpenej v analyzovanom súbore v 53,5 % prípadov, pripadla v ďalšom zhodnocovacom procese ťažisková úloha pri formulovaní pracovných záverov. A to najmä preto, lebo spomenutá skupina môže vo väčšom rozsahu preukázať zmeny v sociálnom postavení detí. Tie počas 12–13 ročného úseku ich biologického vývoja prebiehali oveľa dynamickejšie ako u dospelých jedincov zo všetkých vekových kategórií.

Elementy pohrebného rítu

Z výsledkov analýz ucelenej škály zložiek tejto skupiny stojí za pozornosť niekoľko významnejších momentov. Patrí k nim aj postrehnutie kontinuálnych zmien v hĺbkových údajoch. U jedincov mladšieho veku dominujú hrobové jamy s hĺbkou 41–60 cm. U detí zo strednej vekovej skupiny išlo o 61–80 cm, najstarší jedinci sú spojení s rozmedzím 81–100 cm. Túto hodnotu možno v hojnom počte postrehnúť aj u dospelých. Príbuzné odstupňovanie, zachytené aj v kubatúrach hrobových jám, akiste sčasti ovplyvnil rastúci rozsah plošnej siluety tiel zomrelých. V súlade s tým sa objem hrobov s deťmi staršieho veku v podstate neodlišuje od hodnôt získaných z jám dospelých jedincov.

Vzostupný trend súbežný s pribúdajúcim vekom sa zaznamenal aj v prípadoch vnútornej úpravy hrobových jám. U detí mladšieho a stredného veku ide zväčša o výstelku dna organickými materiálmi, ktorej frekvencia narastá z 24 % na 76 %. Úpravy s využitím drevnej hmoty sa spájajú s jedincami zo staršej, výnimočne aj strednej vekovej skupiny. Na 15 pohrebiskových lokalitách sa v hrobách zistili nielen ich jednoduchšie varianty (podložka, prekryv, stupňovité dno), ale aj prípady úplných obkladov stien, doplnené príležitostne podložkou i prekryvom (obr. 1:2, 7). Popri výraznejších prejavoch pietnej úcty voči zomrelým patria reprezentanti hrobových úprav drevnou hmotou aj k indikátorom vyššieho sociálneho statusu príslušných jedincov (Hanuliak 2005, 273).

Príbuzný vývojový trend možno postrehnúť aj v polohách horných končatín. Akiste nie je náhodné, že s pribúdajúcim vekom zomrelých ubúda ich nepravidelná a nesúrodá pozícia.



Obr. 1. Detskí jedinci v sídliskových objektoch a hrobchoch. 1, 5, 6, 8, 9 – Mužla-Čenkov-Vilmakert; 2 – Šaľa-Veča; 3, 7 – Bojníčky; 4, 10 – Nitra-Zobor-Lupka. Rôzne mierky.

Abb. 1. Kinderindividuen in Siedlungsgruben und Gräbern. 1, 5, 6, 8, 9 – Mužla-Čenkov-Vilmakert; 2 – Šaľa-Veča; 3, 7 – Bojníčky; 4, 10 – Nitra-Zobor-Lupka. Verschiedene Maßstäbe.

Narastá naopak základná rituálna poloha s končatinami súbežnými s osou trupu, s jedným či obomi predlaktami ohnutými do panvy (obr. 1:5, 7, 10; 2). Ak bol opísaný spôsob uloženia skutočne v minulosti považovaný za ideálny k bezproblémovému prechodu zomrelého do záhrobia (Hanuliak–Rejholcová 1999, 24–27), nastúpený trend informuje o rastúcej dôkladnosti venovanej úpravám telesných zvyškov motivovaných spomenutými okolnosťami.

K naplneniu uvedeného cieľa bola s veľkou pravdepodobnosťou predurčená aj orientácia hrobov. Jedinici boli v nich uložení tak, aby hlavou smerovali do záhrobia umiestneného počas predkresťanskej éry do miest zapadajúceho slnka. Nepatrné odchýlky od tohto rituálneho azimutu sa nepovažovali za neprípustné. Naproti tomu uloženie pochovaných v škále východných, severných i južných azimutov (obr. 1:4, 10) malo zrejme za úlohu skomplikovať až zamedziť ukončenie posmrtnej cesty zomrelých v tradičnom záhrobí (Hanuliak 2004, 46). Zrejme aj preto prípady výnimočných azimutov dominujú v hroboch jedincov najnižšieho veku, no ubúdajú u starších detí (obr. 3).

Podobné odstupňovanie výsledných hodnôt poskytli analýzy mapujúce frekvenciu výskytu výnimočných polôh tiel pochovaných. V týchto prípadoch môže ísť o zámerne docieľené polohy jedincov na bruchu, pokrčené či vystreté uloženie na boku, vykrútenie hornej časti trupu alebo len zakrivenie jeho stredovej osi (obr. 1:1, 3, 6). Bez ohľadu na intenzitu prvkov výnimočného uloženia sa predvedeným spôsobom zrejme sledoval zámer skomplikovať až zamedziť takémuto jedincovi opustiť hrob a nastúpiť posmrtnú cestu. Najviac prípadov tohto druhu sa v analyzovanej populácii zaznamenalo u najmladších (20,3 % prípadov). V skupine stredného a staršieho veku došlo k ich úbytku z 9,1 % na 7,5 % prípadov (obr. 4).

Predmety pohrebného inventára

Pri mapovaní výskytu predmetov pohrebného inventára sa kľúčové momenty zreteľne preukázu po rozdelení predmetov do skupín vyčlenených na základe ich predpokladaného využitia v reálnych podmienkach pozemského sveta. Vďaka tomuto prístupu sa v náznačkoch načrtnú dôvody, pre ktoré sa isté exempláre objavujú častejšie v hroboch jedincov rozdielneho veku.

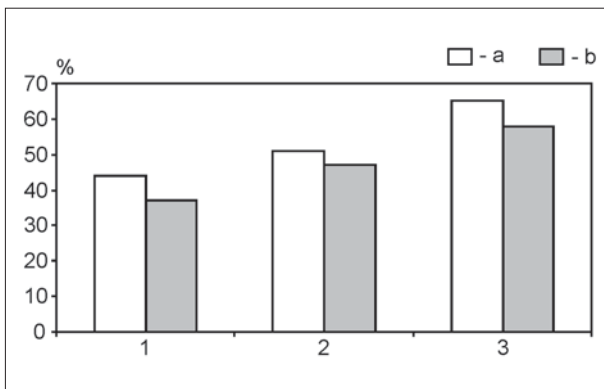
Na ilustráciu možno uviesť predmety dennej potreby a nástroje (obr. 5:17, 18, 20) s výrazne narastajúcou prítomnosťou v strednej vekovej skupine. Zatiaľ čo sa u týchto dá spomenutá skutočnosť spojiť s ich častejším zapájaním sa do pracovných aktivít, výnimočná prítomnosť nožov v hroboch mladších detí zostáva otázná. Je neľahké rozhodnúť, či bol v danom prípade rozhodujúci úmysel nahradiť týmto všestranne využiteľným predmetom všetky iné predmety z rodinného mobiliára. K možnostiam sa totiž pripája alternatíva cieľného využitia nožov s ostrými hranami pri magickej ochrane individuí pred nečistými silami (Unger 2006, 130).

Reálne vnímanie významu možno postrehnúť aj pri militáriách. Účinkom jeho vplyvu u mladších detí ich reprezentanti chýbajú a iba v minimálnom objeme narastajú v nasledujúcich kategóriách veku tak, aby u najstarších detí išlo už o dvojtretinový diel zložený zo sekier, hrotov šípov a ostrôh. Spomenuté typy tejto materiálnej skupiny sa súčasne stali indikátorom vyššieho sociálneho statusu príslušných jedincov (Hanuliak 2005, 273–274).

V kolekcií šperkov zdobiacich hlavu a ruky (obr. 5:1–7, 11, 14) bola u detí s rastúcim vekom zaznamenaná aj rozširujúca sa typová škála reprezentantov. V priebehu tohto vývoja dochádzalo aj ku kontinuálnemu nárastu hodnotovej stránky šperkov. Jeho výsledný efekt je zjavný najmä u najstarších detí, kde sú aj napriek sporadickosti takisto zastúpené exempláre vyhotovené náročnejšími technikami z ušľachtilých a drahých kovov. Na rozdiel od predchádzajúcich dvoch skupín výskyt šperkov zdobiacich hrdlo (obr. 5, 15, 16) s pribúdajúcim vekom detí naopak klesá. K osvetleniu tohto javu chýbajú relevantné podklady. Iba sotva mohlo ísť o módnú záležitosť bez hlbšieho vnútorného obsahu. Reálnejšie vyznieva predpoklad spájajúci tento úbytok s narastajúcim zdobením tela náušnicami a prsteňmi. Aj napriek zriedkavému výskytu sú funkčne využiteľné exempláre gombíkov (obr. 5:12)

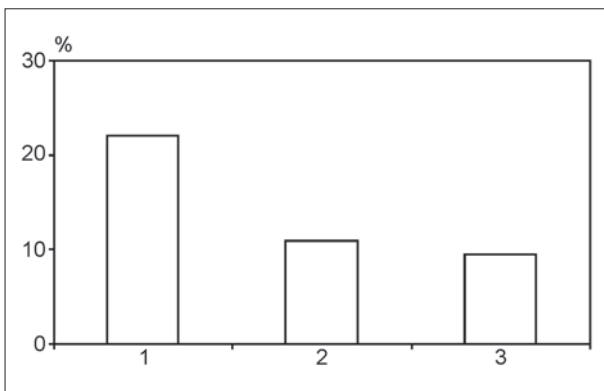
Obr. 2. Výskyt polôh horných končatín. 1 - detskí jedinci mladšieho veku; 2 - detskí jedinci stredného veku; 3 - detskí jedinci staršieho veku; a - varianty základnej polohy; b - základná rituálna poloha.

Abb. 2. Lage der oberen Extremitäten. 1 - Kinderindividuen jüngerer Alters; 2 - Kinderindividuen mittleren Alters; 3 - Kinderindividuen älteren Alters; a - Stellungsvarianten; b - Grundrituallage.



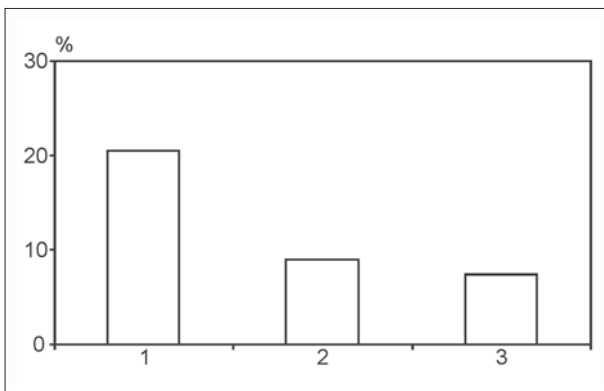
Obr. 3. Výskyt výnimočných azimutov orientácie hrobov. 1 - detskí jedinci mladšieho veku; 2 - detskí jedinci stredného veku; 3 - detskí jedinci staršieho veku.

Abb. 3. Vorkommen außergewöhnlicher Seitenwinkel der Graborientierung. 1 - Kinderindividuen jüngerer Alters; 2 - Kinderindividuen mittleren Alters; 3 - Kinderindividuen älteren Alters.



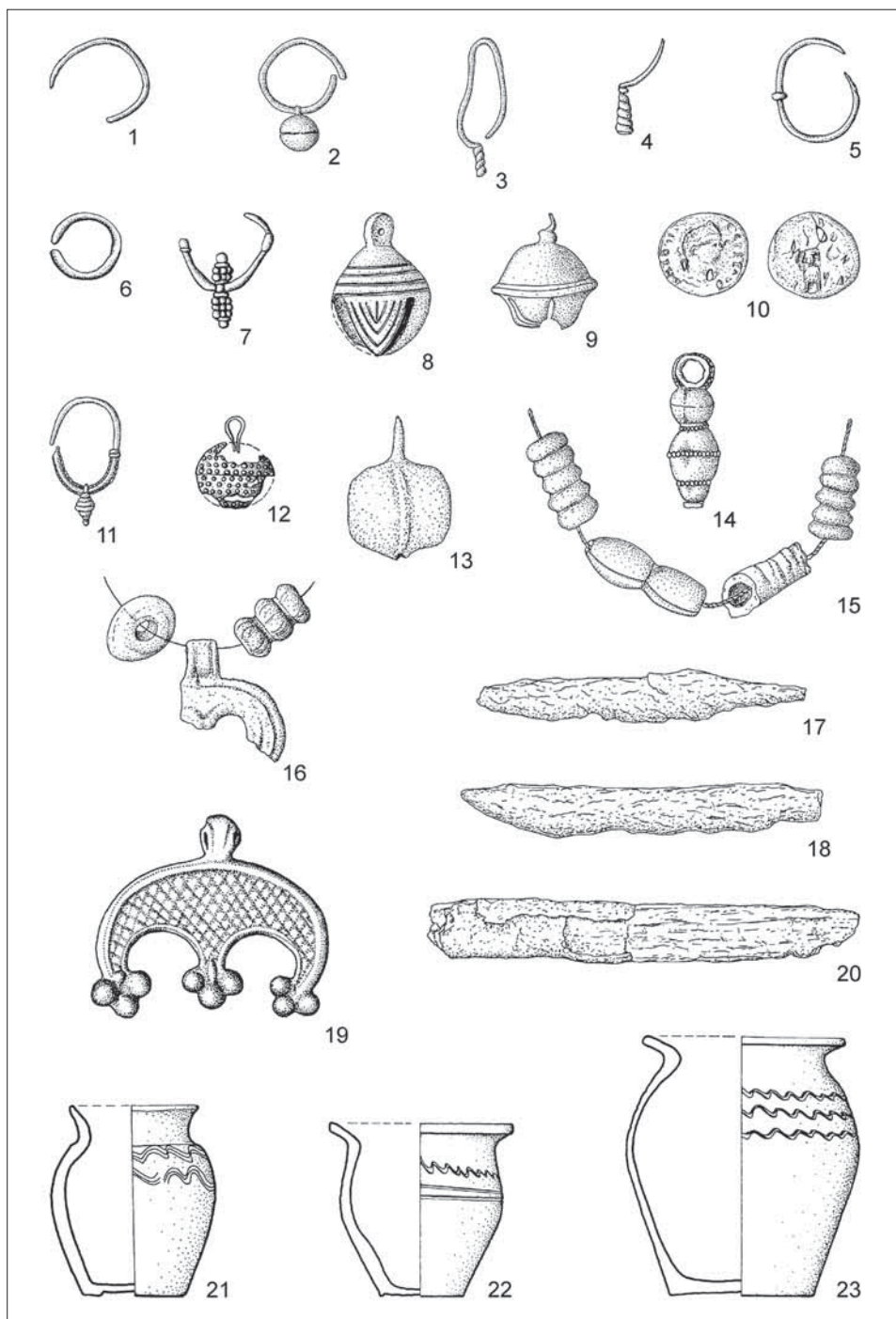
Obr. 4. Výskyt výnimočne uložených tiel pochovaných. 1 - detskí jedinci mladšieho veku; 2 - detskí jedinci stredného veku; 3 - detskí jedinci staršieho veku.

Abb. 4. Vorkommen außergewöhnlich Körperlagen der Bestatteten. 1 - Kinderindividuen jüngerer Alters; 2 - Kinderindividuen mittleren Alters; 3 - Kinderindividuen älteren Alters.



úzko spojené so staršími deťmi. Bez ohľadu na veľkosť sférického tela, použitý materiál a náročnosť výrobných techník neboli tieto exempláre spájané s jedincami s priemerným či podpriemerným majetkovým postavením.

Z predmetov kultového charakteru boli do hrobov najčastejšie ukladané keramické nádoby (obr. 5:21–23). Ich ťažiskový výskyt u detí z najnižšej vekovej kategórie sa zdá byť prekvapivý. Toto zneistenie pomôže rozptýliť prihliadnutie k takmer nepostrehnuteľným aktivitám týchto jedincov s výnimkou prijímanej potravy. Akiste aj preto považovali pozostalí potravinovú prílohu uloženú do nádoby za najvhodnejší prostriedok k úspešnému absolvovaniu posmrtnej cesty do záhrobia. Potravinové prílohy nemohli byť nahradené predmetmi dennej potreby a nástrojmi, pretože ich využitie bez návykovej zručnosti strácalo zmysel. Šperky zasa neboli týmto najmenším deťom ešte oficiálne pridelené. V rôznych formách



Obr. 5. Výber predmetov pohrebného inventára z hrobov. 1, 5, 13, 16 – Nitra-Zobor-Lupka; 2, 3 – Tvrdošovce; 4, 9 – Bratislava-Devin; 6 – Biňa; 7, 12, 20, 23 – Cífer-Pác; 8, 10, 11 – Svätý Peter; 14, 15, 19 – Bratislava-Staré Mesto; 17, 18 – Mužla-Čenkov; 21, 22 – Čataj. Rôzne mierky.

Abb. 5. Auswahl der Gegenstände des Bestattungsinventars aus den Gräbern. 1, 5, 13, 16 – Nitra-Zobor-Lupka; 2, 3 – Tvrdošovce; 4, 9 – Bratislava-Devin; 6 – Biňa; 7, 12, 20, 23 – Cífer-Pác; 8, 10, 11 – Svätý Peter; 14, 15, 19 – Bratislava-Staré Mesto; 17, 18 – Mužla-Čenkov; 21, 22 – Čataj. Verschiedene Maßstäbe.

hudobných nástrojov a amuletov (obr. 5:8–10, 13, 16, 19) vyzdvihovali pozostali ich ochrannú pôsobnosť voči škodlivému vplyvu nečistých síl (Hanuliak 2004b, 30–32).

Vyhodnotenie poznatkov

Niet pochyb o tom, že v globále vyčíslený počet detských jedincov v pracovnej databáze s hodnotou 26,2 % nezodpovedá skutočnej početnosti detí vo veľkomoravskej spoločnosti. K pôvodnej realite stoja oveľa bližšie hodnoty 29–33 %, získané zo stredne veľkých a veľkých pohrebísk s reprezentatívnou demografickou skladbou pochovaných. Tieto údaje súčasne exaktnejšie približujú niekdajšiu mieru detskej úmrtnosti. Aj táto hodnota býva spochybňovaná analýzami písomných prameňov, ktoré včasnostredovekú detskú úmrtnosť spájajú s oveľa vyššími hodnotami (Ariés 2000, 113; Unger 2006, 125, 128).

K príčinám vysokej detskej úmrtnosti sa vo všeobecnosti pripája nízka výnosnosť agrárnej produkcie, vyvolávajúca potravinový nedostatok. Anomálie zo skeletového materiálu zasa informujú o nevhodnej skladbe potravy, nízkej úrovni hygienických pomerov a medicínskych praktík. Ich účinkom sa deti zaraďujú k najviac ohrozeným skupinám obyvateľov (Le Goff 2005, 290, 303, 324, 327).

Výstižnejší obraz o sociálnej pozícii detských jedincov načrtáva diferencovaný hodnotiaci prístup k zástupcom z troch určených vekových kategórií. Početnosť pochovaných z mladšej vekovej skupiny (Inf. I), vyčíslená v súbore na 13 %, sa zdá byť neúmerne nízka (Drozdová 2005, 120; Smetánka 2003, 86). K jej dotvoreniu mohla prispieť zásada, podľa ktorej neboli na občinovej nekropole pochovaní všetci novorodenci a kojenci. V tomto predpoklade nás utvrdzujú aj nekropoly z Cífera-Pácu a Tvrdošoviec-Kökép, kde v úplnosti chýbajú hroby takýchto jedincov. V Nitre-Dolných Krškanoch-Závod Mier a v Čakajovciach je ich výskyt zasa nadmerne nízky, keďže ide o hodnotu 4,7 % a 9,5 %.

O absencii zástupcov najnižšieho veku sa mohlo taktiež pričiniť ich vylúčenie zo skupinového pochovávania, ak podľa zvykového práva išlo o mŕtvo narodené deti, o tie, ktoré neprešli skúškou životaschopnosti alebo zomreli pred oficiálnym prijatím do rodinného zväzku. K nim by sa dali pripojiť aj zámerne usmrtené deti z dôvodu ekonomickej nedostatočnosti rodinného zväzku (Kowalczyk 2004, 104; Pawlik 2004, 36; Smetánka 2003, 86, 88; Surdacky 2002, 169). Ich telá neboli regulárne pochované do štandardného hrobu, ale iba do jamy na okraji sídliska či sídelného územia komunity. O možnosti nepietneho pohodenia telesných zvyškov priamo na sídlisku informuje situácia z Mužle-Čenkova-Vilmakertu. Tu sa zlomky detských kostí našli spolu so zvieracími vo výplni troch sídliskových jám (J. Konč – ústna informácia). Uplatňovaním uvedeného prístupu sa naplňa obsah jednej zo zásad vtedajšieho pohrebného ritu. Podľa nej sa nečistým zomrelým upiera právo na regulárny hrob v rámci posvätného komunitného priestoru. Detskí jedinci nemohli byť uložení na spoločnej nekropole aj preto, lebo nemali príležitosť vykonať niečo pozitívne pre príbuzenský zväzok a pre krátkosť času sa nestihlo vytvoriť ani pevnejšie citové puto s pozostalými (Koperkiewicz 2004, 126; Pawlik 2004, 36, 38; Smetánka 2003, 94).

V prípade jedincov stredného veku (Inf. II) sa zvýšil ich podiel v pracovnom súbore na 52 %. Dôvod nárastu pritom nespočíva iba vo zvýšenej úmrtnosti týchto pochovaných, ale aj v ich kompletnom uložení na občinovej nekropole. K príčinám zaznamenatej úmrtnosti sa zvyčajne pripájajú nepriaznivé následky úrazovosti a detských ochorení. Vzhľadom k vtedajším hygienickým návykom a málo účinným medicínskym praktikám išlo o závažné a ťažko zdolatelné prekážky. A to aj preto, lebo súveké liečiteľské postupy boli zamerané na odstraňovanie dôsledkov, nie hlavných príčin prameniacich v podvýžive a nekvalitnej strave. Aj pod ich vplyvom patrí ku kritickým úsekom predovšetkým obdobie tretieho až štvrtého roka života, nastupujúce po ukončení kojeneckého štádia. Časť vonkajších prejavov spomenutých faktorov možno zachytiť na skeletovom materiáli vo forme stresogénnych znakov. Mimo našich možností zostávajú informácie o metabolických ochoreniach tráviacej sústavy, rôznych psychických defektoch a kožných ochoreniach (Gladykowska-Rzeczycka 2004, 62; Le Goff 2005, 320; Kozłowski 2004, 80; Krenz-Niedbala 2004, 327; Justus 2005, 197).

U zástupcov staršej vekovej skupiny (Inf. III) bol zaznamenaný pokles úmrtnosti, ktorá sa ustálila na priemernenej hodnote 35 %. K pozitívnemu obratu došlo zrejme preto, lebo títo jedinici prekonalí najkritickejšie obdobie vplyvu negatívnych faktorov. Ich organizmus sa v potrebnej miere adaptoval na životné podmienky. Pozitívne črty tohto procesu pretrvávajú aj v skupine nedospelých jedincov (juvenis). Ich hroby, z dôvodov najnižšej úmrtnosti, bývajú preto na veľkomoravských pohrebiskových lokalitách zastúpené iba zriedkavo (Hanuliak 2004, obr. 240–243).

Opísané rozdiely v množstve detí z troch vekových kategórií sa ešte výraznejšie odrážajú v rámci kolekcie porovnávaných pohrebísk. Túto variabilitu ovplyvňujú predovšetkým pragmatické dôvody ekonomického charakteru. Ich účinnosť sa premieta do neustálenej miery dôslednosti, s akou boli narodené deti prijímané do rodinných zväzkov. Výsledný efekt tohto prístupu býva však postrehnuteľný aj v rámci každej z nekropol. Je isté, že v prípade prísnejšie zvolených kritérií bola nižšia aj úmrtnosť jedincov z najohrozenejších vekových skupín (Drozdová 2001, 112; Stloukal 1967, 720; Stloukal–Vyhnánek 1976, 39). Príkladom je čakajovské pohrebisko, kde úmrtnosť detí mladšieho a stredného veku charakterizovali oveľa nižšie hodnoty, aké boli globálne vyčíslené pre populáciu z územia Slovenska. S takouto dôslednosťou sa k výberu nepristupovalo v komunite pochováajúcej v Bratislave-Devíne-Za kostolom, kde pochovaní tvorili na pohrebisku 41 %, v Pobeďime-Hradištia a v Pobeďime-Na laze po cca 40 %, v Nitre-Zobore-Lupka až 49 %. Na poslednej z lokalít bola postrehnutá najvyššia úmrtnosť najmenších detí v rámci celého spracovávaného súboru nekropol. Znamená to, že komunita tohto pohrebiska z etických dôvodov alebo vplyvom priaznivých ekonomických pomerov prijala medzi seba zrejme všetky narodené deti. Značný počet z nich však postupne podľahol účinkom negatívnych faktorov. Aj z tohto dôvodu sa táto komunita, rovnako ako komunity z pobeďimských nekropol, skladala z nižšieho počtu dospelých jedincov. Na opačný pól tohto modelu možno zasa umiestniť komunitu z Čakajoviec. V jej prípade sa prísnejšie nastavené výberové kritériá súčasne pričínili o posun maxima ženskej úmrtnosti z mladšieho do stredného veku. S touto skutočnosťou zrejme súvisí aj vyššia prevaha dospelých mužov nad ženami. Postrehnutý moment súčasne naznačuje, že čakajovská komunita pri výbere novorodencov uprednostňovala jedincov mužského pohlavia.

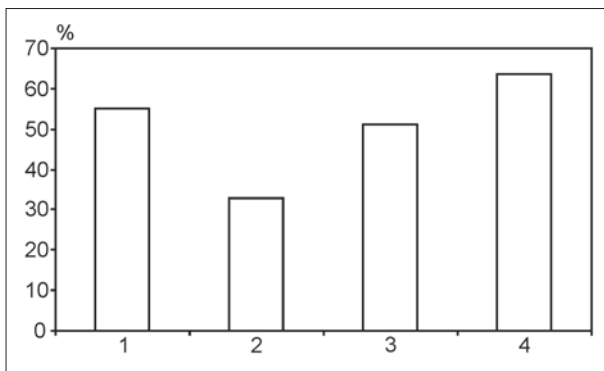
Účasť ekonomických faktorov vo výberovom prijímaní detí nepriamo potvrdzuje rozdielna početnosť hrobov s pohrebným inventárom. Zatiaľ čo v Pobeďime-Na laze tvorili takéto hroby 34 %, v Bratislave-Devíne-Za kostolom 43 %, v Nitre-Dolných Krškanoch-Závod Mier už ide o 71 %, v Čakajovciach o 78 %. V Nitre-Zobore-Lupka dosiahol počet hrobov s pohrebným inventárom 66 % aj napriek vysokému zastúpeniu detí nižšieho veku v tamojšej komunite. Ide pritom o orientačný a v globále vyčíslený ukazovateľ, pretože výskyt doloženej škály predmetov býva rozdielny u jedincov z troch vekových kategórií. U mladších detí išlo o sporadickú početnosť na úrovni 36,3 %, v strednej vekovej kategórii sa zaznamenal nárast na 48 %, ktorý kulminoval u starších jedincov pri 63,5 %. Tento údaj dokonca prevyšuje frekvenciu výskytu pohrebného inventára, príznačnú pre kompletnú populáciu žijúcu na území Slovenska počas veľkomoravského obdobia (obr. 6).

Aj napriek zostručnenej podobe výsledkov analýz sa ukazuje, že časť detských jedincov mohla byť po absolvovaní iniciačných obradov zapájaná do rôznych komunitných aktivít. Vďaka nim získavali postupne pracovné návyky v činnostiach typických pre ich pohlavie. Prostredníctvom toho postupne narastala aj ich ekonomická prospešnosť pre rodinný zväzok. Na báze týchto momentov sa dotvorila príležitosť získať istú nárokovateľnú časť z kolektívneho mobiliára. Skladba pohrebného inventára súčasne prezrádza, že išlo o menej hodnotné a najdostupnejšie, resp. najčastejšie používané a preto neraz poškodené predmety (obr. 5:1, 7, 9, 14, 16, 20).

Pri zomrelých z mladšej a časti strednej kategórie detí nebol zohľadňovaný štandardnejší výberový princíp. Vyšší podiel mohla mať, ako sa zdá, náhodnosť ovplyvnená momentálnymi pohnutkami a mierou citovej väzby. S touto predstavou korešponduje aj umiestnenie šper-

Obr. 6. Výskyt predmetov pohrebného inventára v hroboch. 1 – priemerná hodnota výskytu; 2 – detskí jedinci mladšieho veku; 3 – detskí jedinci stredného veku; 4 – detskí jedinci staršieho veku.

Abb. 6. Vorkommen der Gegenstände des Bestattungsinventars in den Gräbern. 1 – Mittelwert des Vorkommens; 2 – Kinderindividuen jüngeren Alters; 3 – Kinderindividuen mittleren Alters; 4 – Kinderindividuen älteren Alters.

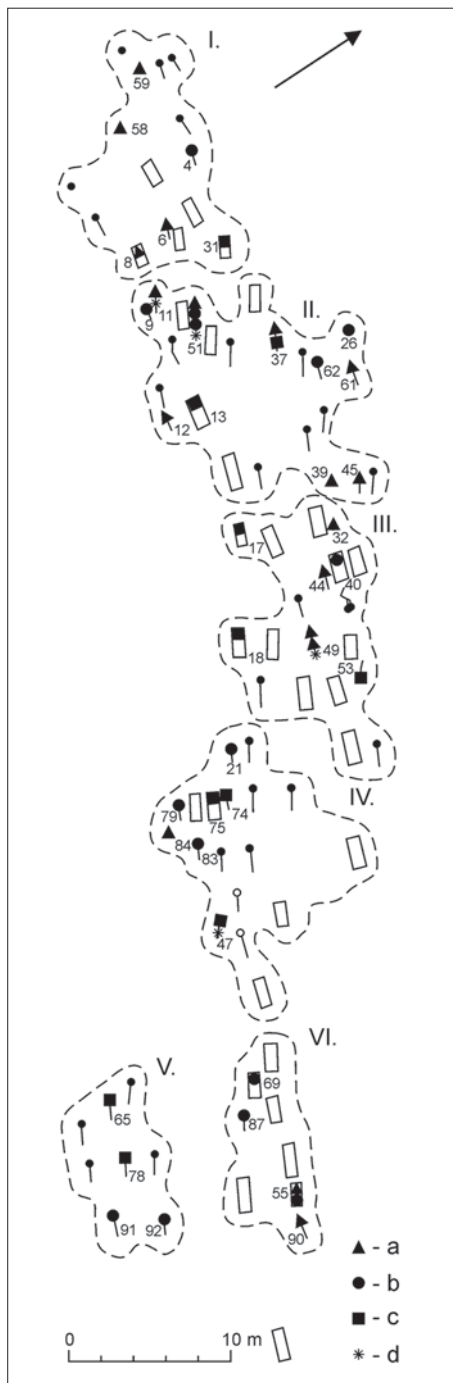


kov v hroboch. Nemalá časť z nich nebola priamo nosená, ale priložená do hrovej jamy pozostalými. Uplatňovanie tohto prístupu možno postrehnúť v najnižšej vekovej kategórii. Z hrobov týchto jedincov pochádza v sumare iba 35 kusov predmetov 14 základných foriem a typových obmien. Nie je preto prekvapivé, že v tejto kolekcii chýbajú nielen vnútorné úpravy interiérov hrobových jam drevnou hmotou, ale aj ich nadštandardné metrické údaje.

Vo zvyšnej časti strednej a u jedincov zo staršej vekovej skupiny početnosť a skladba príloh informuje o narastajúcom sociálnom statuse pochovaných, pričom rozdelenie predmetov už korešponduje s ich pohlavím. Vzhľadom k tomu možno s istou rezervou pripustiť, že v priebehu ich života došlo k prelomovej sociálnej zmene, ktorú reprezentuje iniciačný obrad. K podpore možnosti posunutia absolvovania prechodového rituálu už do vrcholovej etapy života jedincov zo strednej vekovej skupiny môžu prispieť výsledky štatistických prepočtov. Medzi zomrelými z najmladšej a strednej vekovej kategórie sú postrehnuté rozdiely výraznejšie, než sa vykreslili medzi populáciou detí zo strednej a staršej vekovej skupiny. K podobnému záveru dospela aj H. Żerek-Kluszcz (2002, 283) po analýze dziekanowického pohrebiska z druhej polovice 11.–12. storočia. Podľa nej deti po dovŕšení tretieho roka života a súčasnom prekonaní najohrozenejšieho štádia ich vývoja vstupovali do sveta dospelých (porovnaj Bugaj 2004, 24; Kowalscy 2004, 322; Slivka 1997, 71).

Výsledky analýz elementov pohrebného ritu rozširujú predchádzajúce zistenia o ďalšiu informačnú rovinu. Niektoré ich súčasti tiež potvrdzujú opodstatnenosť existencie pozitívnych momentov vo vývoji sociálneho statusu detí. V opačnom prípade by sa akiste nezvyšovala početnosť evidovaných prípadov vnútornej úpravy hrovej jamy, textilných či kožených zábalov, ako aj zámernej úpravy tiel pochovaných do rituálnej polohy. Súčasne by neklesala frekvencia výskytu výnimočných azimutov orientácie a prípadov neobvyklých spôsobov uloženia tiel zomrelých (obr. 2–4). V súlade s ich významom, osvetleným v predchádzajúcej časti príspevku, mali uvedené praktiky pozitívnym spôsobom napomôcť k úspešnému zavŕšenie cesty do záhrobného sveta, v iných prípadoch znížiť vplyv kontraproduktívnych faktorov. Aj napriek menej zreteľným dokladom o narastajúcej úrovni sociálneho statusu detí sa v pohrebných praktikách nedá prehliadnuť utváranie užšej citovej väzby pozostalých k zomrelým deťom.

Inú rovinu, vhodnú k priblíženiu sociálnej pozície detských jedincov, poskytuje poloha hrobov v rámci pohrebných mikroareálov patriacich jednotlivým rodinným väzkom. Ide o také lokality, na ktorých sa hroby detí ocitajú v okrajových, menej prestížnych úsekoch hrobových zoskupení. Azda najvýstižnejšie svedectvo prináša o tom situácia z pohrebiska v Nitre-Zobore-Lupka (obr. 7). Hroby detských jedincov zo všetkých vekových kategórií tu boli prednostne vyhlbené v okrajových zónach šiestich vyčlenených skupín. Nešlo pritom iba o osamotene pochované deti, ale aj o hroby, kde boli ich telá uložené s dospelou osobou. Princíp tohto usporiadania sa s opakovanou pravidelnosťou dodržiaval aj napriek tomu, že centrálny priestor štyroch skupín nebol zaplnený hrobmi, resp. ich prítomnosť tu bola sporadická.



Obr. 7. Plán pohrebiska v Nitre-Zobore-Lupka. a – detskí jedinci mladšieho veku; b – detskí jedinci stredného veku; c – detskí jedinci staršieho veku; d – dospelí jedinci.

Abb. 7. Plan des Gräberfeldes in Nitra-Zobor-Lupka. a – Kinderindividuen jüngeren Alters; b – Kinderindividuen mittleren Alters; c – Kinderindividuen älteren Alters; d – erwachsene Individuen.

Vzťah pozostalých k zomrelým deťom naplnili obyvatelia hradiska z Mužle-Čenkova-Vilmakertu iným spôsobom. Hroby detí boli v rámci opevneného sídliska umiestnené na dvoch odlišných typoch pohrebiskových lokalít. Jednou z nich je stredne veľké občinové pohrebisko, na ktorom tvorili detskí jedinci 48 %. Ďalší príslušníci boli uložení do hrobov nerovnomerne rozptýlených v sídliskovom areáli. Išlo zrejme o zástupcov z rizikovej skupiny, ktorí v dôsledku výnimočných okolností úmrtia nemohli byť pochovaní na občinovej nekropole (Ariès 2000, 140; Hattenhauer 1998, 11; Pawlik 2004, 36). Možno preto neprekvapí, že telesné zvyšky detí boli v tejto kolekcii zastúpené v 72 % prípadov. Vek ich dožitia nenaznačuje, že by išlo prednostne o tých, ktorí neboli po novorodení prijatí do rodinných zväzkov. Vyšší podiel majú deti zo strednej vekovej skupiny.

S diametrálne odlišným prístupom pozostalých k deťom sa stretávame v prípade hrobov so súčasným pochovaním viacerých jedincov. Okrem sporadickejších prípadov spoločného uloženia detí (18,6 % prípadov; obr. 1:5) bolo spoločné uloženie detí s dospelou ženou alebo mužom zaznamenané až v 60 % prípadov (obr. 1:4, 10; Hanuliak 2004, 117). Aj bez možnosti preukázania užšej príbuzenskej väzby medzi nimi je isté (Häusler 1966, 42), že pri ich pochovávaní boli vykonané štandardné súčasti pohrebných obradov. Tento moment mal zásadný význam pre ďalšiu existenciu detí v záhrobí, kam mohli úspešne dôjsť v sprievode skúsenej dospelosť. Aj preto sa zdá menej pravdepodobný názor, ktorý v spoločnom uložení zomrelých vidí iba snahu sledujúcu úsporu fyzickej námahy potrebnej k vyhlbeniu hrobovej jamy pre samostatne uložené telo dieťaťa (Szöke 1992, 57).

Informácie z predchádzajúcej časti príspevku načrtli predstavu o sociálnej pozícii detských jedincov vo veľkomoravskej spoločnosti. Osvetlili sa okolnosti, ktoré sa podieľali na dotvorení ich najnižšieho skupinového postavenia v reálnom ekonomickom a sociálnom dianí. Priblížil sa takisto etapovitý proces, počas ktorého vzťah dospelých k deťom prekonával pozitívny vývoj, završený v nasledujúcej vekovej kategórii regulárnou sociálnou emancipáciou týchto jedincov. Nemenej dôležitá je aj skutočnosť, že výcho-

diskové momenty k dotvoreniu výslednej podoby názorovej predstavy poskytli výsledky analýz pohrebiskového materiálu.

Autor všech vyobrazení Milan Hanuliak.

Štúdiá vznikla v rámci grantového projektu 2/0034/11 agentúry VEGA.

Literatúra

- ARIËS, P., 2000: Dějiny smrti I/1. Praha.
- BUGAJ, E., 2004: Kilka uwag na temat dziecka w kulturze starożytnego Rzymu. In: *Dusza maluczka a strata ogromna, Funeralia lednickie 6* (Dzieduszycki, W.–Wrzesiński, J., edd.), 23–33. Poznań.
- DROZDOVÁ, E., 2001: Antropologická charakteristika staroslovanského obyvateľstva hradiště Pohansko u Břeclavi – Anthropologische Charakteristik der alslawische Bevölkerung des Burgwalles Pohansko bei Břeclav. In: *Konferencie Pohansko 1999. Archaeologia mediaevalis Moravica et Silesiana I* (Měřínský, Z., ed.), 111–124. Brno.
- 2005: Břeclav-Pohansko. Slovanští obyvatelé velkomoravského hradiska Pohansko u Břeclavi (Demografická a antropometrická studie) – Anthropological Study of Old Slavonic Inhabitants of Fortified Settlement Břeclav-Pohansko (Demographic and Anthropometric Study). Brno.
- GLADYKOWSKA-RZECZYCKA, J. J., 2004: Los dzieci – zagrożenia, choroby – znany ze źródeł pisanych i paleoantropologicznych. In: *Dusza maluczka a strata ogromna, Funeralia lednickie 6* (Dzieduszycki, W.–Wrzesiński, J., edd.), 61–69. Poznań.
- HANULIAK, M., 2004: Velkomoravské pohrebiská. Pochovávanie v 9.–10. storočí na území Slovenska – Großmährische Gräberfelder und Bestattung in 9.–10. Jahrhundert auf dem Gebiet der Slowakei. Nitra.
- 2004a: Charakter a význam hraníc v časopriestorovej dimenzii pohrebného ritu z mladšieho úseku včasného stredoveku – Charakter und Bedeutung der Grenzen in zeiträumlichen Dimension des Begräbnisritus im jüngeren Abschnitt Frühmittelalters, AH 29, 37–51.
- 2004b: Predmety pravekej a včasnohistorickej proveniencie na velkomoravských nekropolách z územia Slovenska – Gegenstände der urzeitlichen und frühgeschichtlichen Provenienz auf den großmährischen Nekropolen aus dem Gebiet der Slowakei, Študijné zvesti AÚ SAV 36, 25–33.
- 2005: Skizze der Struktur der großmährischen Gesellschaft auf Grund des Gräberfeldmaterials auf dem Gebiet der Slowakei – Náčrt štruktúry velkomoravskej spoločnosti na základe pohrebiskového materiálu z územia Slovenska. In: *Die frühmittelalterliche Elite bei den Völkern des östlichen Mitteleuropas. Spisy Archeologického ústavu AV ČR Brno 25* (Kouřil, P., ed.), 271–282. Brno.
- HANULIAK, M.–REJHOLCOVÁ, M., 1999: Pohrebisko v Čakajovciach (9.–12. storočie), Vyhodnotenie – Das Gräberfeld in Čakajovce (9.–12. Jahrhundert), Auswertung. Bratislava.
- HATTENHAUER, H., 1998: *Evropské dějiny práva*. Praha.
- HÄUSLER, A., 1966: Zum Verhältnis von Männern, Frauen und Kindern in Gräbern der Steinzeit, Arbeits- und Forschungsberichte zur Sächsischen Bodendenkmalpflege 14–15, 25–74.
- JUSTUS, H. M., 2005: Initial demographic observations of the Giecz collection: sex and age-at-death assessment of skeletal remains excavated at gz. 4, between 1999 and 2003, *Studia lednickie 8*, 197–206.
- KOPERKIEWICZ, A., 2004: Dusze maluczkie z Daniłowa. In: *Dusza maluczka a strata ogromna, Funeralia lednickie 6* (Dzieduszycki, W.–Wrzesiński, J., edd.), 119–129. Poznań.
- KOWALCZYK, E., 2004: Chrześcijańskie miłosiedzie. Rzecz o pochówkach dzieci nie ochrzczonych. In: *Dusza maluczka a strata ogromna, Funeralia lednickie 6* (Dzieduszycki, W.–Wrzesiński, J., edd.), 103–114. Poznań.
- KOWALSCY, M.–KOWALSCY, A., 2004: Kultura pierwotna – świat wiecznego dzieciństwa? In: *Dusza maluczka a strata ogromna, Funeralia lednickie 6* (Dzieduszycki, W.–Wrzesiński, J., edd.), 321–326. Poznań.
- KOZŁOWSKI, T., 2004: Szatki dziecięce w antropologii historycznej. In: *Dusza maluczka a strata ogromna, Funeralia lednickie 6* (Dzieduszycki, W.–Wrzesiński, J., edd.), 79–85. Poznań.
- KRENZ-NIEDBALA, M., 2004: Weaning stress jako wyznacznik stanu zdrowia, odżywienia i statusu społecznego dzieci. In: *Dusza maluczka a strata ogromna, Funeralia lednickie 6* (Dzieduszycki, W.–Wrzesiński, J., edd.), 327–331. Poznań.
- LE GOFF, J., 2005: *Kultura středověké Evropy*. Praha.
- PAWLETA, T., 2004: Rekonstruowanie dzieciństwa w archeologii. In: *Dusza maluczka a strata ogromna, Funeralia lednickie 6* (Dzieduszycki, W.–Wrzesiński, J., edd.), 87–97. Poznań.
- PAWLIK, J. J., 2004: Śmierć dziecka w Afryce. In: *Dusza maluczka a strata ogromna, Funeralia lednickie 6* (Dzieduszycki, W.–Wrzesiński, J., edd.), 35–42. Poznań.
- SLIVKA, M., 1997: Dieťa na prvej a poslednej ceste. Pochovávanie detí v nádobách – The child on its first and the last way, Hieron 2, 71–83.
- SMETÁNKÁ, Z., 2003: *Archeologické etudy. Osmnáct kapitol o poznávání středověku*. Praha.
- STLOUKAL, M., 1967: Anthropologie starých Slovanů – Die Anthropologie der alten Slawen, AR XIX, 719–724.

- STLOUKAL, M.–VYHNÁNEK, L., 1976: Slované z velkomoravských Mikulčic – Slawen aus dem großmährischen Mikulčice. Praha.
- SURDACKY, M., 2002: Dzieci porzucone w społeczeństwach dawnej Europy i Polski. In: Od narodzin do wieku dojrzałego, Dzieci i młodzież w Polsce od średniowiecza do wieku XVIII., 169–184. Warszawa.
- SZŐKE, B. M., 1992: Karolingerzeitliche Gräberfeld I–II von Garabonc-Ófalu. In: Die karolingerzeit im unteren Zalatal Antaeus 21, 41–203. Budapest.
- UNGER, J., 2006: Pohřební ritus v 1. až 20. století v Evropě z antropologicko-archeologické perspektivy. In: Panoráma biologické a sociokulturní antropologie 25 (Malina, J., ed.), Brno.
- ZEREK-KLESCZ, H., 2002: Śmierć dziecka w kulturze staropolskiej. In: Od narodzin do wieku dojrzałego, Dzieci i młodzież w Polsce od średniowiecza do wieku XVIII., 281–284. Warszawa.

Zusammenfassung

Der Sozialstatus der im Gräberfeldmaterial aus dem 9.–10. Jahrhundert petrifizierten Kinderindividuen

Ziel des Beitrags ist es, die Stellung der Kinder im realen Leben während der großmährischen Zeit zu verdeutlichen. Diese Problematik ist höchst kompliziert. Ihre Bewältigung ist abhängig von der erfolgreichen Überwindung der qualitativen Defizite der Ausgangsbasis. Das Arbeitsmaterial besteht aus 785 Kinderindividuen, die an 101 Fundstellen entdeckt wurden.

Körperüberreste von Kinderindividuen wurden aus fünf bekannten Gräberfeldtypen gewonnen. Zu den sporadisch belegten Fundstelletypen gehören Einzelgräber, Gräber aus Siedlungsarealen (Abb. 1:5, 6, 8, 9) und in Siedlungsobjekten bestattete Individuen (Abb. 1:1). In seltenen Fällen gibt es auch auf Kirchenfriedhöfen freigelegte Kindergräber. Die meisten Gräber der analysierten Kategorie stammen aus regulären Gräberfeldern (Abb. 1:2–4, 7, 10).

Änderungen in den Maßen der Grabgruben, die sich parallel zum steigenden Alter veränderten, zeigen sich nur bei den Durchschnittswerten. Eine richtige Veränderung kam erst bei der Ausgestaltung des Innern der Grabgruben und der Behandlung der Körper der Verstorbenen zum Vorschein. Aus den Gräbern der ältesten Individuen stammen die meisten solcher Gestaltungstypen, die auch am häufigsten gebaut wurden. Mit steigendem Alter der verstorbenen Kinder nehmen auch die Abwandlungsvarianten der Lage der oberen Extremitäten zusammen mit dem Vorkommen der Grundrituallage zu (Abb. 2). Mit der dargestellten Art wird gleichzeitig der qualitative Übergang von einer entspannten oder zufällig sich ergebenden Stellung zu einer absichtlich herbeigeführten rituellen Lage aufgezeigt. Die Individuen wurden so in die Gräber gelegt, dass der Kopf zum Jenseits gerichtet war, das man in vorchristlicher Zeit in Richtung Sonnenuntergang vermutete. Sogar geringe Abweichungen von diesem rituellen Seitenwinkel waren unzulässig. Im Gegenteil, die Platzierung der Bestatteten in Reichweite der östlichen, nördlichen wie auch südlichen Seitenwinkel hatte offensichtlich zum Ziel, eine erfolgreiche postmortale Beendigung des Weges der Verstorbenen komplizierter zu machen oder gar zu verhindern. Wichtig ist die Feststellung, dass die Zahl der einzigartigen Seitenwinkelgruppen mit steigendem Alter der Kinderindividuen abnimmt (Abb. 3). Eine ähnliche Abstufung der sich ergebenden Werte zeigten die Analysen der einzigartigen Stellungen in der Positionierung der bestatteten Körper. Diese unterscheiden sich von der Grundrituallage in einzelnen Details. Im Gegensatz zu ihr gibt es Fälle, in denen der Körper und die Extremitäten des Verstorbenen in einer anderen Lage vorgefunden wurden. Die meisten Fälle dieser Art wurden bei den jüngsten Individuen festgestellt (Abb. 4).

Repräsentanten der verschiedensten Typen von Bestattungsinventar wurden in 255 Gräbern nachgewiesen und stellten im Rahmen des ganzen Komplexes den Wert 53,2 % dar. Die Analysen wiesen nach, dass mit der Gruppe der ältesten Kinder häufiger einige wertvolle Funde zusammenhängen. Auch in dieser Kategorie kulminiert die Anzahl der registrierten Typen von Gegenständen. Anders geartete Feststellungen konnten nach einer Unterteilung der Gegenstände des Bestattungsinventars entsprechend ihrer funktionellen Verwendung im realen Leben in Gruppen gemacht werden. Mit Hilfe dieser Methodik ist es möglich, die Gründe für eine geläufigere oder spärlichere Verbindung gewisser Gegenstände mit Individuen unterschiedlichen Alters schematisch zu erfassen. Objektive Gründe für eine erhöhte Kindersterblichkeit können aus mittelgroßen und großen Gräberfeldern gewonnen werden. Hier haben sie den Wert von 29 % bis 33 % erreicht. Die Verstorbenen aus der jüngsten Alterskategorie (Inf. I) bilden in dieser Kollektion 13 %, die Gruppe des mittleren Kinderalters (Inf. II) repräsentiert 52,5 % und die Kategorie der älteren Kinder (Inf. III) 34,5 % der Fälle.

Gründe für eine wechselnde, auch an anderen Begräbnisstätten registrierten Multiplizität werden weithin einheitlich erklärt. Bei Kindern mit niedrigstem Alter wird am häufigsten auf ihre geringe Anzahl auf den Gräberfeldern aufmerksam gemacht. Das ist deshalb so offensichtlich, weil dort nicht alle Entseelten beerdigt wurden. Zu ihnen konnten totgeborene Individuen und solche, die nicht im Rahmen einer Familie geboren wurden, gehören. Es konnte sich auch um absichtlich getötete, körperlich behinderte, kranke und als überflüssig geltende Kinder handeln. Das Vorkommen von Kindern im mittleren Alter stieg in den Begräbnisstätten auf 52,5 %. Eine höhere Sterblichkeit konnte mit Unfällen und Kinderkrankheiten

zusammenhängen. Bei der älteren Altersgruppe wurde eine abnehmende Mortalität, die sich bei 35% stabilisierte, registriert. Zu der abnehmenden Mortalität kam es offensichtlich deshalb, weil diese Individuen die kritischste Zeit unter dem Einfluss negativer Faktoren durchgemacht haben. Ihr Organismus hat sich bei Bedarf den Lebensverhältnissen angepasst. Die Mortalitätsdifferenzen der Kinderindividuen wurden auf den verschiedensten Gräberfeldern nachgewiesen. Diese Differenz hängt offensichtlich mit einer selektiven Herangehensweise bei der Aufnahme von Neugeborenen in die Familien zusammen. Es steht fest, dass die Mortalität im Falle anspruchsvoller und ausgewählter Kriterien, in der gefährdeten Alterskategorie der Kinder niedriger ausfiel.

Die Analyseergebnisse der Gräberfelder haben die Auffassung über den niedrigen Status von Kindern im realen Leben tatsächlich bestätigt. Die Ursachen für diese Tatsache sollte man mit der fehlenden Nützlichkeit der Kinderindividuen in der Gemeinschaft und mit ihrer hohen Mortalität in Verbindung bringen. In den einzelnen Etappen der Kinderentwicklung hat sich die Beziehung der Erwachsenen zu ihnen geändert. Davon zeugen des öfteren Ehrenbezeugungen, Aufmerksamkeiten sowie in Anspruch genommene Arbeitsleistungen. Zu anderen Erscheinungen gehört die Vergrößerung der Grabgruben, die Ausgestaltung ihrer Innenteile, sowie die Positionierung der Körper der Verstorbenen in Rituallage. Das Auftreten solcher Mittel, die ein erfolgreiches Beenden des postmortalen Wegs der Kinder ins Jenseits komplizierter machen sollten, nimmt hingegen ab. Dieser Trend äußert sich in der materiellen Kultur durch die steigende Anzahl der Gräber mit Bestattungsinventar (Abb. 6). Seine Typenstruktur verbreitet sich und seine Zusammensetzung verändert sich. Aus diesem Grund begegnen wir Gegenständen, die mit Arbeitsaktivitäten zusammenhängen. Dagegen nimmt die Anzahl der Exemplare, die aus emotionalen Gründen den Bestatteten beigelegt wurden, ab. Weiteren Merkmalen sollte man ein zahlreicheres Vorkommen von Gräbern mit einer höheren Anzahl von Gegenständen und eine systematischere Anwendung ihrer Klassifikation nach dem Geschlecht der Verstorbenen hinzufügen.

Alle Abbildungen von Milan Hanuliak.

