

Čurný, Marián

**Nové nálezy stredovekej a včasnónovovekej stavebnej keramiky z Košíc**

*Archaeologia historica*. 2010, vol. 35, iss. 1-2, pp. 253-270

ISSN 0231-5823 (print); ISSN 2336-4386 (online)

Stable URL (handle): <https://hdl.handle.net/11222.digilib/128151>

Access Date: 28. 11. 2024

Version: 20220831

Terms of use: Digital Library of the Faculty of Arts, Masaryk University provides access to digitized documents strictly for personal use, unless otherwise specified.

# Nové nálezy stredovekej a včasnnonovovekej stavebnej keramiky z Košíc

MARIÁN ČURNÝ

**Abstrakt:** Príspevok ponúka pohľad do problematiky druhového triedenia, morfológie a datovania stredovekej až včasnnonovovekej stavebnej keramiky z Košíc, pochádzajúcej z archeologických výskumov za posledné dve desaťročia. Podrobne boli charakterizované tehly, tehlové tvarovky, dlaždice a strešná krytina. Vlastná výroba stavebnej keramiky v regióne Košíc začala vo vrcholnom stredoveku. Vo vrcholnom stredoveku (11. – polovica 13. storočia) v Košiciach zaznamenávame iba tehly – plevovky, z ktorých poznáme 3 formáty, a vysoké neplevované tehly s hrúbkou 8–10 cm. V neskorom stredoveku (13.–15. storočie) sú to prstované (3 formáty) a kanelované tehly (2 formáty) a tehly bez špecifickej povrchovej úpravy (1 formát). Dlaždice sú zásadne iba štvorcové s úplným úkosom, menej s čiastočným, a v závere obdobia sa vyskytujú aj dlaždice bez úkosu. Strešná krytina je plochá (škridlóvá) a oblá (korytková), pričom popri krytine z organických materiálov dominovali škridle. Včasnnonovoveké tehly (16.–17. storočie) v Košiciach sú synonymom pre ploché renesančné neznačované tehly s viacerými veľkostnými formátmi, zrejme rešpektujúcimi písomne nezaznamenanú normu. Za výnimočné nálezy neskorostredovekej až včasnnonovovekej stavebnej keramiky v rámci karpatsko-panónskeho priestoru musíme považovať glazované a rytím zdobenú tehlovú tvarovku (klinovú tehlu [?]), glazovanú dlaždicu a glazovanú strešnú krytinu. Písomné zmienky o tehliaroch v Košiciach pochádzajú z konca 14. storočia.

**Kľúčové slová:** Košice – stavebná keramiká – stredovek až včasný novovek – výrobná rutina – luxusné prevedenie.

## *New Finds of Mediaeval and Early Modern-Age Fired Building Materials from Košice*

**Abstract:** This contribution offers an insight into the sorting, morphology and dating of mediaeval to early modern-age building ceramics from Košice. The material is derived from excavations carried out in the course of the last two decades. Bricks, brick shapes, tiles and roofing have been described in detail. The manufacture of fired building materials in the Košice region started in the high Middle Ages. From that early period (11th century – mid-13th century) only bricks (containing organic admixtures such as husks and the like) have been documented in Košice, among which three formats are recognised, as well as tall bricks without organic admixtures with rough surfacing of 8–10 cm. In the late Middle Ages (13th–15th century) bricks with finger-shaped grooves (3 formats) and similar grooved bricks (2 formats) occurred, as well as bricks without specific surface treatment (1 format). All tiles have a square format, chiefly with a complete skew, less often with a partial skew and at the end of the period without skew altogether. Roofing is flat (tile-like) and rounded (trough-like). Tiles predominated in roofing, roofing in organic materials aside. Early modern-age bricks (16th–17th century) in Košice are synonymous with flat renaissance bricks of several sizes, probably made with respect to a norm that no longer survives in written form. A glazed and engraved tile shape (wedge brick [?]), a glazed tile and glazed roofing are considered exceptional finds of late mediaeval and early modern-age building ceramics from the Carpathian-Pannonian region. Written records mentioning brickmakers in Košice date forward from the late 14th century.

**Key words:** Košice – building ceramics – Middle Ages to the early modern age – production routine – luxury version.

## Úvod

Za posledné dve desaťročia bolo v našich mestách uskutočnených viacero archeologických výskumov, ktorých postupné vyhodnocovanie začína vyplňať biele miesta poznania viacerých špecifik ich urbanistického vývoja v stredoveku a novoveku. Pri pohľade na doterajšie archeologické bádanie na Slovensku je nutné konštatovať, že archeológia miest je slabo vyvinutou disciplínou. Systematickejšie zamerané archeologické výskumy sa začali realizovať až v období posledných dvoch dekád minulého storočia. Dovtedy to boli nepočítané a nesystematické akcie s dosiahnutými výsledkami kolísavej kvality, viažuce sa na nevyhnutný dohľad nad rôznorodými stavebnými aktivitami. Ich pretrvávajúcim problémom je zároveň slabý stav publikovania. Tento prístup, azda s výnimkou miest, ako sú Bratislava, Trnava a čiastočne aj Nitra, zaznamenávame i v Košiciach.

V príspevku sa snažím načrtnúť prvotný obraz vývoja používania jednotlivých druhov predmetov stavebnej keramiky na území stredovekých a včasnnonovovekých Košíc na zá-

klade nálezov, ktoré pochádzajú z výskumných aktivít Archeologického ústavu Slovenskej akadémie vied – Výskumného pracovného strediska Košice, Krajského pamiatkového úradu Košice a Východoslovenského múzea v Košiciach.

Príspevok je štruktúrovaný podľa rámcových chronologických horizontov – vrcholného a neskorého stredoveku a včasného novoveku, v ktorých sú v jednom slede predstavené dobre datované nálezy tehál, dlaždíc, strešnej krytiny a ostatných tehliarskych výrobkov z Košíc. Príspevok sa nepozastavuje pri opise nálezových situácií a okolností archeologických výskumov, pokiaľ to nie je nevyhnutné, nakoľko túto problematiku veľmi podrobne a vyčerpávajúco spracoval vo svojej dizertačnej práci R. Rusnák (2009). Tá je, práve naopak, základným prameňom, o ktorý sa opiera datovanie získaných predmetov stavebnej keramiky.

Na tomto mieste by som sa chcel v prvom rade srdečne poďakovať za možnosť použitia a publikovania nálezov stavebnej keramiky Mgr. Máriovi Bielichovi, PhDr. Marceli Ďurišovej, PhDr. Dáriusovi Gašajovi, Mgr. Lucii Luštíkovovej, Mgr. Rastislavovi Rusnákovi a Mgr. Petarovi Tajkovovi.

Najstaršiu autonómnu výrobu tehál v širšom okolí Košíc možno predpokladať už v dobe rímskej. Svedčia o tom nálezy rímskych imbrexov z Košíc-Šebastoviec a tegúl z Ražnian-Ostrovian v okrese Sabinov. Otázka adoptovania myšlienky vlastnej výroby tehliarskych výrobkov na území východného Slovenska, ktoré na rozdiel od pridunajskej časti našej krajiny nebolo pod priamym rímskym vplyvom, zostáva zatiaľ nevysvetlená. Vo víre veľkých zmien v osídlení celej Európy, ktoré reprezentovalo sťahovanie národov, sa na niekoľko storočí stratila znalosť výroby tehál na našom území. Tento stav pretrval počas celého včasného stredoveku.

## **1. Vrcholný stredovek (11. – polovica 13. storočia)**

Tehliarske výrobky sa ako stavebný materiál v románskom období uplatnili predovšetkým v sakrálnej architektúre, ktorá sa na Slovensku vyskytuje v dvoch nížinných oblastiach, na juhozápadnom a juhovýchodnom Slovensku (Slivka 1980, 26). Okrem tehlových stavieb tehly nachádzame od 12. storočia už aj v dedinskom prostredí. Ide o sporadické využitie tehál na viaceré, najmä pomocné konštrukčné účely. Ako najbližšiu lokalitu od Košíc možno uviesť zaniknutú dedinu s kostolom a panské sídlo vo Svinici (Čurný 2008, 124), či ďalšie panské sídlo v neďalekých Vajkovciach (Slivka 1978, 320).

### **1.1 Tehly**

Na výrobu románskych „plevoviek“ sa používala ťavá plevitá spraš riedkej kašovitej konzistencie, do ktorej sa vmiesili obilné plevy. Následné formovanie tehál sa realizovalo priamo na zarovnanom teréne posypanom pieskom alebo plevami vtlačaním už hustejšej tehliarskej zmesi do drevených foriem položených na zemi. Tie sa opatrne ešte za mokra vytiahli a ďalej používali. Na základe nálezového fondu tehál z archeologického výskumu benediktínskeho kláštora v Košiciach-Krásnej nad Hornádom B. Polla (1986, 245–247) predpokladá, že drevené formy nemali presne fixované parametre. Ten istý záver vyplýva z podrobnejšieho štúdia tehál – plevoviek z benediktínskeho kláštora v Ludaniciach pri Topoľčanoch (Čurný-Hložek 2008, 69, tabeľa 1). Aktuálny prehľad o formátoch plevovaných tehál z Košíc nám poskytlo skúmanie hospodárskeho zázemia benediktínskeho kláštora v Krásnej nad Hornádom. Pri záchrannom archeologickom výskume bolo preskúmaných viac ako 30 zahĺbených objektov, vo výplni alebo konštrukcii ktorých sa nachádzali stredoveké tehly (Luštíková 2008, 334, 337). Po ich podrobnejšom spracovaní sa ukázalo, že tu môžeme zaznamenať tri druhy plevoviek a jeden druh vysokej tehly bez pliev v hmote. Rozmery plevovaných tehál sa pohybovali v týchto troch veľkostných kategóriách: 35,5–36,2 × 17–18,5 × 4,7–6 cm (objekty 21, 22; obr. 1:5), 30–31,5 × 14,5–15,5 × 4,5–5,6 cm (objekty 1, 10, 21 a 22; obr. 1:4) a 27,3–29 × 12,5–14,7 × 4–6 cm (objekty 6, 18 a 21; obr. 1:3). Všetky tehly boli vyrobené zo železitej hliny s vysokým obsahom organických prímiesí obilninového pôvodu, po vypálení ktorých tehly zostali do značnej miery pórovité a na viacerých stranách sa zachovali

odtlačky tak pliev, ako aj listov a stoniek obilnín. Výpal možno podľa triedenia P. Holuba (2006, 44) charakterizovať ako stredne tvrdý, pričom do povrchu tehál bolo možné uskutočniť vryp nechtom. Pre každú z veľkostných kategórií plevoviek možno uviesť analógie z časovo príbuzných stavieb, a to napríklad najmä z kláštora v Krásnej (31 × 16,5 × 5,5 cm; 30,5 × 15,5 × 5 cm; 33 × 17,2–17,5 × 5 cm; Polla 1986, tab. na str. 247), z hradu Parič v Trebišove (27,5–27,8 × 13–13,5 × 5,8–6,8 cm), Kostola sv. Michala v Brehove (31,5 × 16,8 × 4,5 cm), terajších reformovaných kostolov v Brzotíne (32–32,5 × 17,5–18 × 5,5 cm a 36–39 × 19 × 6 cm; Tajkov 2007, 106) a v Seni (30,5 × 16 × 5,2 cm a 35 × 16 × 5,5 cm; Ďurišová–Krcho 2006, 66, 67, 70) a hrádku Zámčisko v Obišovciach (? × 14,8 × 4,5 cm). Osobitne vyznieva typ vysokej tehly, v hmote ktorej absentujú organické prímеси, ktoré sú nahradené ostrozrným plnivom. Tehla, ktorá bola zaznamenaná iba v dvoch fragmentoch v objekte 21 (obr. 1:1, 2), získala výpalom pieskovo žltú až hnedú farbu. Ich rozmery, ? × 13,3 × 8–8,5 cm, radia tento formát tehál k osobitnej kategórii, ktorú zaznamenávame na východnom Slovensku ešte aj v prípade premonštrátskeho kláštora v Lelese (? × 13,5–14 × 10–10,5 cm; Staník–Kvetanová 1998, 23, pozn. 12), prípadne môžeme do úvahy vziať aj o niečo neskôr datované tehly, tzv. baštovice, z Trnavy s rozmermi 25–28 × 13–14,5 × 6–8 cm (Urminský 2006, 13). Takéto hrubé (vysoké) tehly zaznamenávame počas celého stredoveku v susednom Poľsku, ako to dôkladne na príklade analýzy rozmerov tehál z tak sakrálnych, ako aj profánnych stavieb z oblasti Kalisza a Łęczycze vo Veľkopoľsku demonštruje M. Żemigala (2008, 165–178).

### 1.2–1.3 Krytina a dlažba

Pre stavebníctvo doby románskej v širšom okolí Košíc, podobne ako aj pre obe slovenské oblasti výskytu románskych tehlových stavieb, doposiaľ okrem tehál nepoznáme ostatné druhy stavebnej keramiky, a síce krytiny a dlažby. Na základe ich absencie sa domnievam, že sa v tomto období používali iba veľmi sporadicky, resp. sa vôbec nepoužívali, keďže mohli byť suplované lacnejšími a dostupnejšími výrobkami z dreva, resp. ostatných organických materiálov.

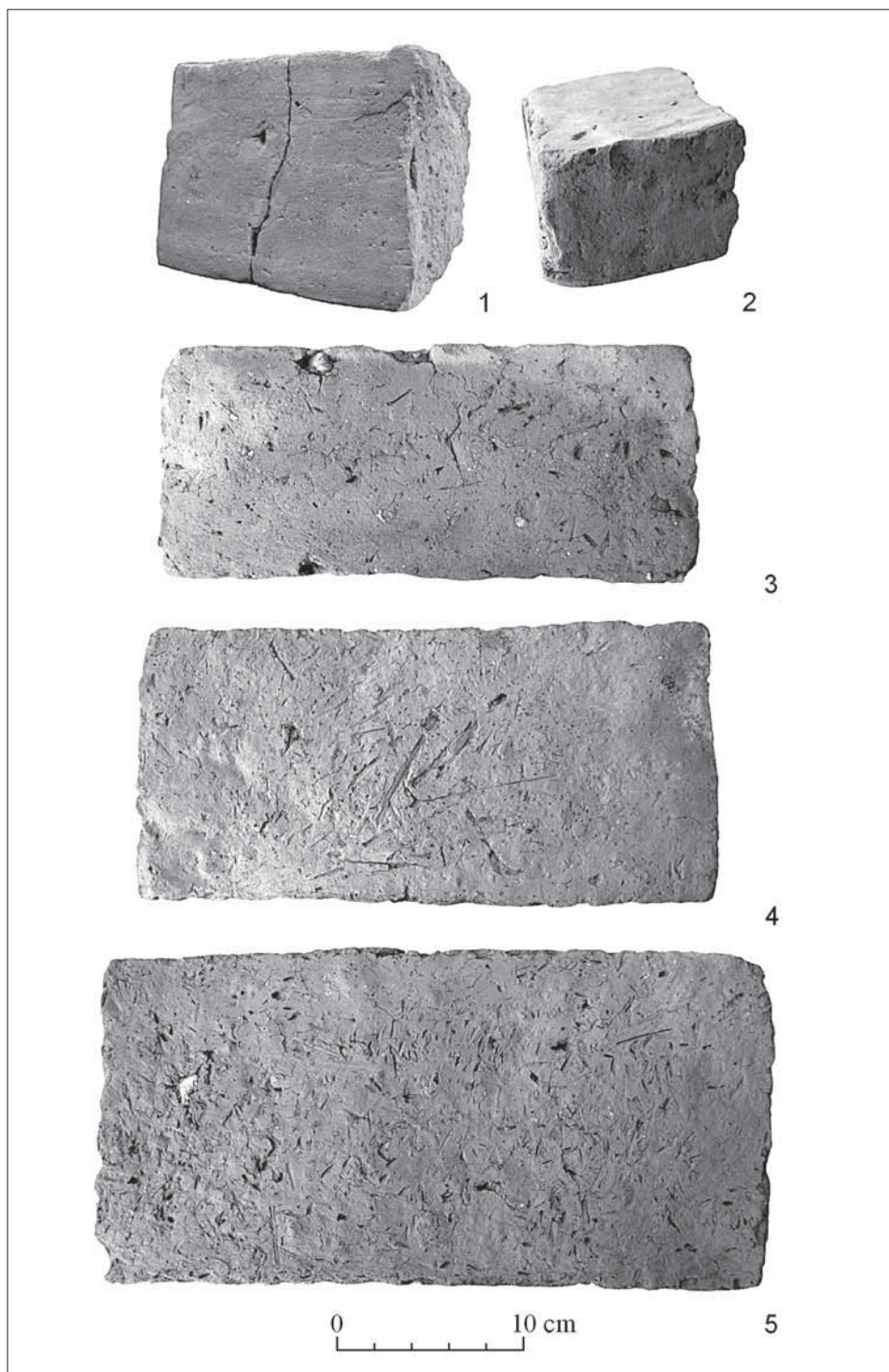
## 2. Neskorý stredovek (polovica 13.–15. storočie)

Proces vzniku mesta Košice ako mesta v právnom zmysle sa začal završovať onedlho po príchode Sasov do Uhorska. To sa dialo po roku 1242 v súvislosti s kolonizačnou politikou po vyľudnení kraja ako dôsledku tatárskeho vpádu (Halaga 1992, 149). Medzi základné stopy jeho hmotného uskutočnenia, rozoznávané v archeológii, patria aj stavebné materiály, špeciálne stavebná keramika. Z tejto oblasti už v období gotiky registrujeme v Košiciach celú škálu výrobkov – tehly, dlaždice, strešnú krytinu. Podobne, ako bolo možné proces udomácnenia sa jednotlivých druhov tehliarskych výrobkov v gotickom stavebníctve opísať v hrubých rysoch na základe archeologických nálezov z územia dnešného Slovenska (Čurný 2008a, 195–214), aj košické nálezy poskytujú podklad pre ich jemnejšie triedenie.

### 2.1 Tehly

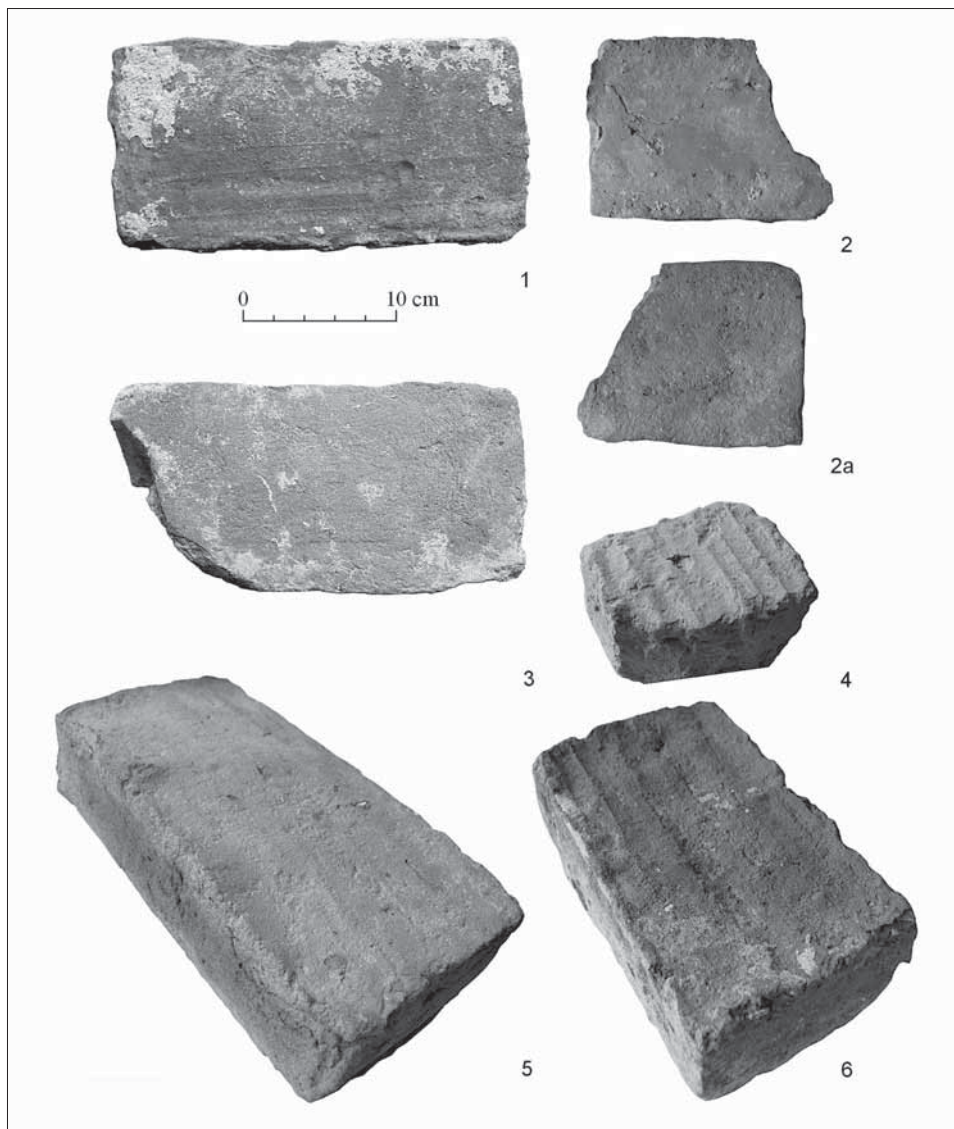
Evidentné je to v prípade tehál, ktorých pre obdobie 13.–15. storočia evidujeme šesť základných typov. Pri troch z nich ide o tehly, ktoré možno klasifikovať ako tehly – prstovky, v dvoch prípadoch sú to kanelované tehly a v jednom prípade zase plná tehla bez osobitej charakteristickej úpravy líčnej strany.

Prstované tehly tvoria skupinu viacerých formátov tehliel, pre ktoré je typické opatrenie ich líčnej strany rôzne hlbokými žliabkami vytvorenými prstami ruky. V niektorých prípadoch sú žliabky dosť plytké, niekedy takmer opticky nepostrehnuteľné. Prstovky z Košíc možno zaradiť do troch veľkostných kategórií: 24,5–25 × 15–15,5 × 6,5 cm (Staré mesto; obr. 2:6), 27,5 × 14 × 7 cm (Kaplnka sv. Michala; obr. 2:1, 3) a 28,5–29 × 14–14,5 × 7,6–8,6 cm (Kováčska ulica, areál bývalého kláštora františkánov; obr. 2:5). Tehlu z výskumu pri Kaplnke sv. Michala možno rámcovo datovať do neskorého stredoveku, pričom hornou hranicou je rok 1508 (Rusnák 2009, 36). Fragменты dvoch tehál z jedného z dvoch jednopriestorových



Obr. 1. Košice-Krásna nad Hornádom, poloha Na hore. Foto M. Čurný.

Abb. 1. Košice-Krásna nad Hornádom, Lage Na hore. Foto M. Čurný.



Obr. 2. Košice. 1, 3 – Kaplnka sv. Michala, 2 – Mäsiarska ulica 57/A, 4 – Dolná brána, 5 – Kováčska ulica, 6 – Staré mesto. Foto M. Čurný.

Abb. 2. Košice. 1, 3 – St.-Michael-Kapelle, 2 – Fleischergasse. 57/A, 4 – Unteres Tor, 5 – Schmiedegasse., 6 – Altstadt. Foto M. Čurný.

sieňových domov s vysunutým schodiskom, odkrytých na parcele 767 na Kováčskej ulici v záhradnom trakte bývalého františkánskeho kláštora, sú datované jeho zánikom pred polovicu 15. storočia. Kompletný exemplár tohto formátu tehly pochádza aj zo zásyvu v zadnej časti pôvodnej parcely tohto domu a ďalší takmer celý kus je známy z výskumu Dolnej brány, kde je datovaný do druhej štvrtiny, resp. pred polovicu 15. storočia (Rusnák 2009, 29, 102, 103). Nález tehly zo Starého mesta svojím charakterom naznačuje pôvod v neskorostredovekom období.

Najčastejšou neskorogotickou tehloú z Košíc je tzv. kanelovaná tehla dlaždicovitého formátu (obr. 3:1, 2). Jej líčna strana bola upravená pomocou valčekovania do tvaru pravidelných rovnobežných kanelúr, ktoré evidentne nebolo možné vytvoriť prstami ruky, v čom

spočíva základná technologická odlišnosť od tehál – prstoviek. Na rôznorodosť funkčného využitia kanelovaných tehál v nálezoch z viacerých lokalít Slovenska bolo poukázané v samostatnej štúdií (Nagy–Čurný 2009, 350). V košických nálezoch ich nachádzame na viacerých polohách v meste: Dolná brána, priestranstvo pri Kaplnke sv. Michala, Mäsiarska ulica 52, dominikánsky kláštor a ďalšie. Práve z unikátne zachovaného hypokausta v dominikánskom kláštore bolo možné na základe takmer 170 zmeraných kompletných kanelovaných tehál dlaždicovitého formátu vyjadriť sa k ich datovaniu a priemerným rozmerom, ktoré činili  $22 \times 18,5 \times 5$  cm (Čurný 2008a, tabela 21), pričom dĺžka sa pohybovala v rozmedzí 20–26 cm, šírka 15,5–20,5 cm a hrúbka 4–7 cm. Tento typ tehly možno zaradiť do druhej polovice 15. storočia. Doposiaľ ojedinelým formátom vysokej kanelovanej tehly je nález tehly z archeologického výskumu Dolnej brány, ktorý sa uskutočnil v rokoch 1996–1999 pod vedením M. Ďurišovej. Ide o zlomok tehly s rozmermi  $? \times 12 \times 5$ –5,5 cm, na líčnej strane ktorej je zachovaných šesť pozdĺžnych pravidelných kanelúr (obr. 2:4). Väčší počet tehál tohto formátu zatiaľ z Košíc nepoznáme.

Rovnako ojedinelým typom neskorostredovekých tehál z Košíc sú zlomky plných tehál so zahladenou lícnou stranou bez ďalších úprav (prstovanie, kanelovanie), ktoré boli nájdené v sekundárnom uložení spolu s renesančnými tehľami v objekte skúmanom v roku 2009 R. Rusnákom na Mäsiarskej ulici 57/A (obr. 2:2, 2a). O ich násobnom použití svedčia viaceré vrstvy malty, resp. hlineného spojiva, ktoré sa nachádzalo aj na lomoch tehál. Ich zachované rozmery boli  $? \times 12,5$ –13  $\times$  4,5–5,5 cm. Tehly boli vyrobené zo železitej hliny s pieskom, výborne dotvrda vypálené, o čom svedčí slinutý črep a konečná tmavočervená až fialová farba výrobkov.

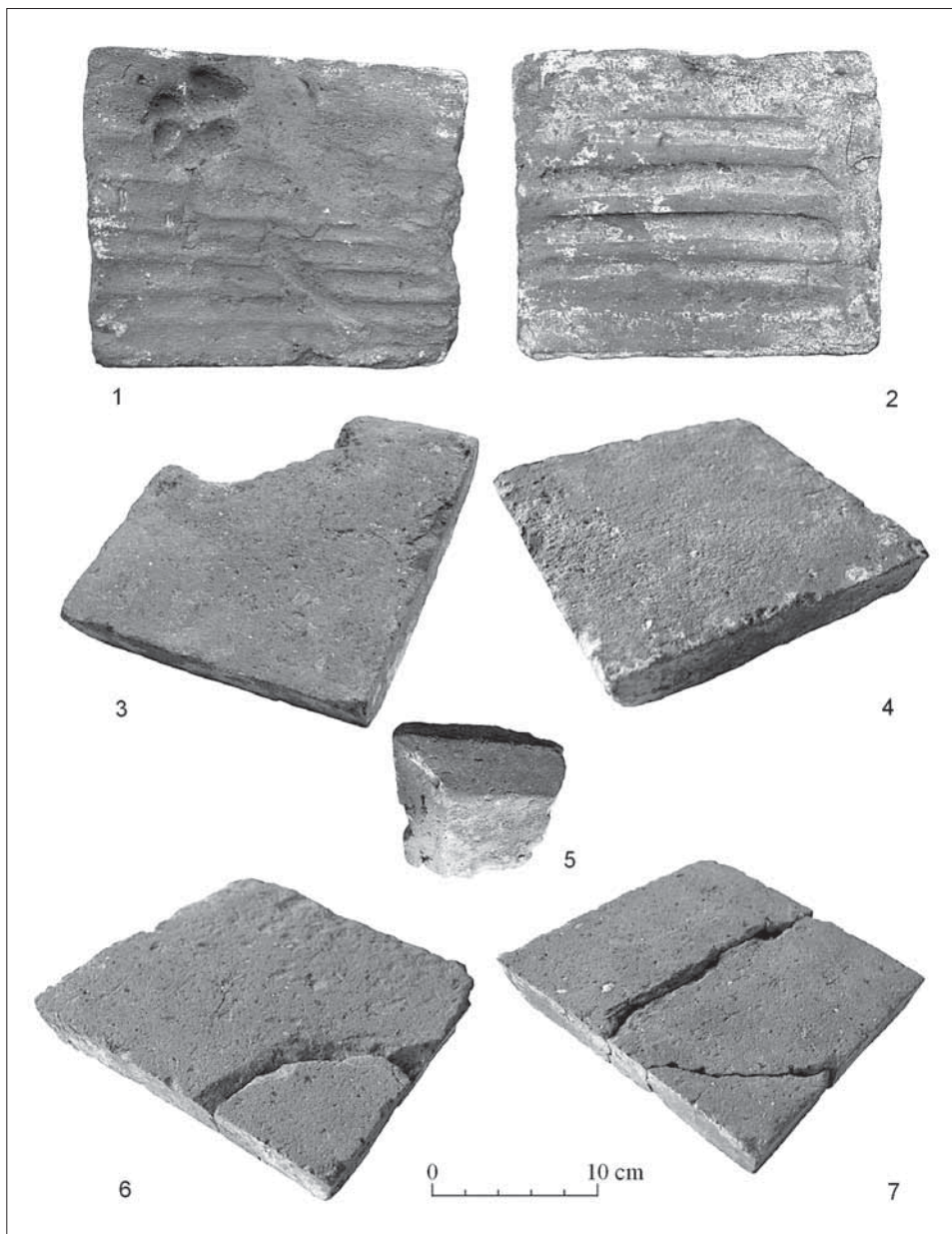
## 2.2 Dlaždice

V doterajšom stave poznania neskorostredovekých keramických dlaždíc z Košíc možno zaevidovať zatiaľ iba nezdobené štvorcové dlaždice so všetkými tromi známymi spôsobmi vyformovania profilov, t. j. s čiastočným alebo úplným úkosom, resp. bez úkosu (Nagy–Čurný 2009, obr. 1:a–c). Dlaždice s úplným úkosom boli získané archeologickými výskumami na priestranstve medzi Dómom sv. Alžbety a Kaplnkou sv. Michala ( $18,5 \times 19,3 \times 3,5$  cm), z Kaplnky sv. Jozefa Dómu sv. Alžbety ( $19 \times 19,2 \times 3,5$  cm; obr. 3:4) a dominikánskeho kláštora ( $21$ – $22 \times 21$ – $22 \times 3$ – $3,5$  cm; obr. 3:6, 7). V poslednom prípade bola archeologickým výskumom rajského dvora kláštora v roku 2009 pod vedením R. Rusnáka zdokumentovaná súvislá podlaha z keramických dlaždíc z druhej polovice 15. storočia. Zo zášypových vrstiev nad touto podlahou bol získaný aj malý zlomok dlaždice s čiastočným úkosom (obr. 3:5), akých kompletné kusy sú z najbližšieho okolia Košíc známe z presbytéria kostola v Turni nad Bodvou (prvá polovica 15. storočia; výskum P. Tajkova v roku 2008;  $20,7 \times 21 \times 3,7$ –4 cm) a kostola v Seni ( $20 \times 20,5 \times 4$  cm; Ďurišová–Krcho 2006, 69, 70). Ako už bolo naznačené (Nagy–Čurný 2009, 348), v neskorostredovekom období sa začínajú objavovať aj štvorcové dlaždice bez úkosu, príklad ktorých bol nájdený v sekundárnej polohe v asanovanom mladonovovekom dvorovom krídle domu na Hlavnej ulici 96–98 (výskum L. Luštíkovéj;  $19,5 \times 19,2 \times 3,8$  cm; obr. 3:3). Časový presah používania tohto druhu dlaždíc až do obdobia staršieho novoveku možno predpokladať, no zatiaľ absentujú „in situ“ nálezy z archeologických výskumov.

## 2.3 Strešná krytina

Špecifiká vyplývajúce z predpokladateľného dlhovekého používania strešnej krytiny na miestach svojho určenia a jeho iba relatívne slabý odraz v archeologických nálezoch umožňujú zatiaľ iba jej čiastočnú charakteristiku. S keramickou strešnou krytinou sa v Košiciach začíname stretávať od neskorého stredoveku, odkedy registrujeme obidva základné druhy krytiny: plochú (škridlovú) a oblú (korýtkovú).

Už tradične sa objavenie a tvar plochej strešnej krytiny dáva do spojitosti s drevenou šindľovou krytinou, tvarovou variáciou ktorej by mala byť (Nagy 2004, 201). Nie je zná-



Obr. 3. Košice. 1, 2, 5-7 – dominikánsky kláštor, 3 – Hlavná ulica 96, 4 – Dóm sv. Alžbety – Kaplnka sv. Jozefa. Foto M. Čurný.

Abb. 3. Košice. 1, 2, 5-7 – Dominikanerkloster, 3 – Hauptstr. 96, 4 – Elisabethendom – Josefskapelle. Foto M. Čurný.

me, kedy presne tento vývoj prebehol, no v 14. storočí sa na našom území stretávame už s vyvinutou plochou strešnou krytinou. K jej lepšiemu poznaniu neprispievajú, bohužiaľ, ani nálezy z Košíc, nakoľko vo väčšine prípadov ide o mimoriadne torzovito zachované fragmenty. Najstaršie z nich pochádzajú z dominikánskeho kláštora, kde boli sprievodným materiálom datované do 14. storočia (obr. 5:10). Rozmery torza sú  $? \times 20 \times 2$  cm. Rovnako z dominikánskeho kláštora, zo zásypu hypokausta, skúmaného R. Rusnákom v roku 2006, pochádza zaujímavý fragment plochej škridly, ktorej vrchná (lícna) strana je kanelovaná

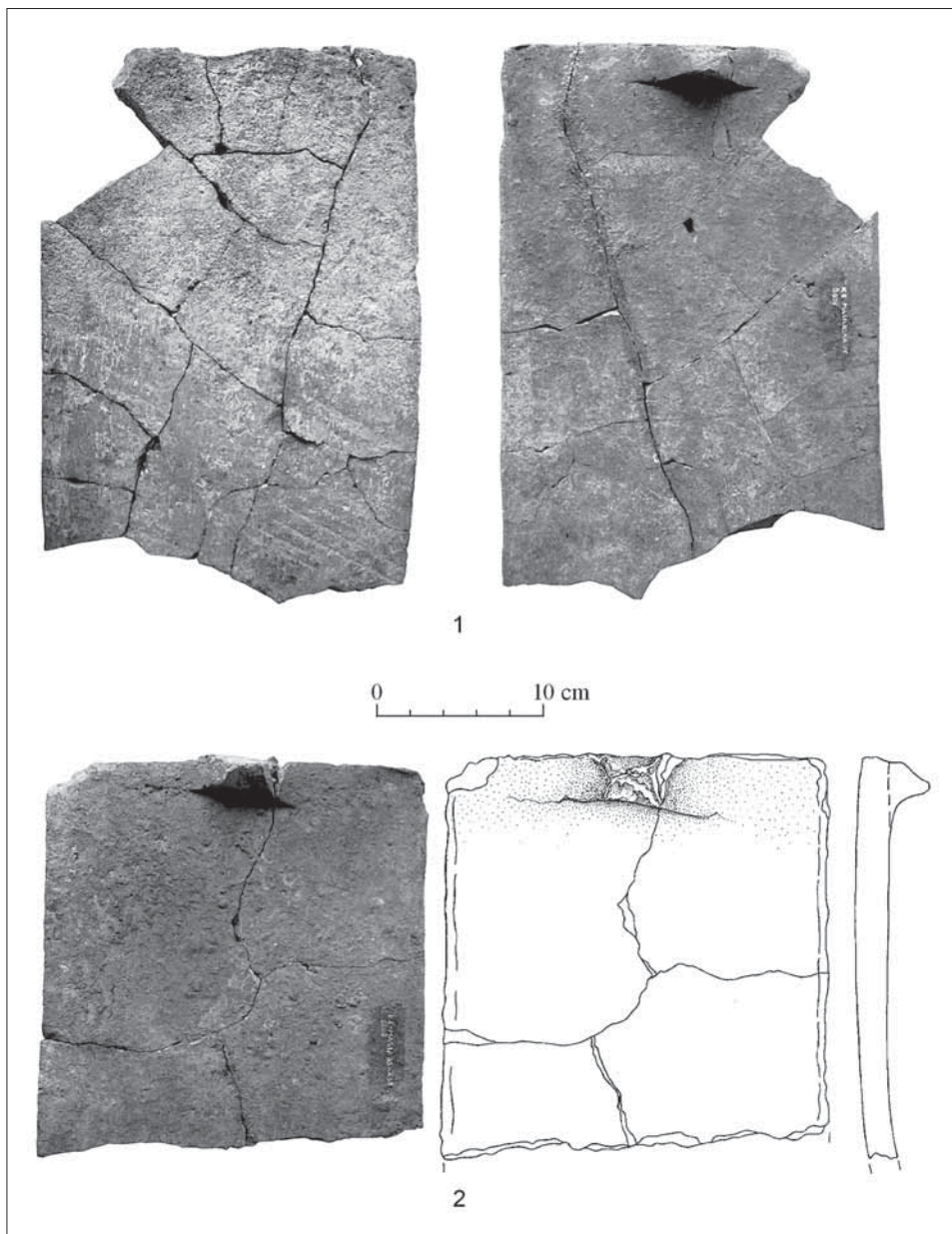


formou pozdĺžnych plytkých žliabkov členených striedavo viac a menej výraznými plastickými pásmi (obr. 5:1, 1a). Zásyp hypokausta možno datovať do záveru 15., prípadne až na prelom 15. a 16. storočia (Rusnák, v tlači a). Jej rozmery sú:  $? \times > 18,5 \times 1,3-2$  cm. K spôsobu ukončenia škridiel sa zatiaľ na základe nálezov z Košíc ešte nemožno s úplnosťou vyjadriť, či ide o rovné, zaoblené alebo špicaté ukončenie. Niekoľko málo nálezov z dominikánskeho kláštora (obr. 5:8) a Katovej bašty (obr. 5:7) nás informuje o spôsobe prevedenia nosa – háku na zavesenie na konštrukciu strechy: ide o háky, ktoré boli vyrobené ručne, pravdepodobne aj v osobitnej forme a dodatočne pripevnené na dosku škridiel. Archeologickými výskumami na Kováčskej ulici v areáli bývalého františkánskeho kláštora (výskum R. Rusnáka v roku 2007) a na Mäsiarskej ulici 52 (výskum L. Olexu a P. Tajkova v roku 2006) sa podarilo odokryť situácie, kde vo funkcii dlaždiaceho prvku boli sekundárne použité škridly. V prípade prvého výskumu možno situáciu datovať do obdobia od polovice 14. až po polovicu 15. storočia (Rusnák 2009, 56). Pri zlomkoch krytiny bola merateľná iba šírka:  $> 18,5$  cm a hrúbka: 2 cm (obr. 5:9). Z druhého uvedeného výskumu pochádzajú väčšie torzá krytiny, ktoré dovoľujú predpokladať, že mali dĺžku väčšiu ako 35 cm, šírku 21–22,5 cm a hrúbku–1,6–2,1 cm a že pôvodne boli s rovným ukončením (obr. 4:1, 2). Z neskorostredovekých až včasnónovovekých zásypových vrstiev, skúmaných v roku 2009 R. Rusnákom v dominikánskom kláštore nad podlahou z dlaždíc v mieste dnešného rajskeho dvora, pochádzajú zlomky škridiel s nosom robeným už do formy a dodatočne dotvarovaným voľne v ruke (obr. 5:2–4). Prehľad venovaný nálezom plochej strešnej krytiny z Košíc možno uzavrieť odkazom na ďalšie dva relatívne dobre datované fragmenty neskorostredovekých škridiel, a síce fragment dolného rohu škridly z výskumu Katovej bašty (výskum D. Gašaja a J. Duchoňa v rokoch 1997–1998; obr. 5:3), na lícnej strane ktorej sa pri okraji nachádza jemné zdrsnenie v podobe tenkých rytých rýh, a fragment škridly s neúplne zachovaným nosom z výskumu severného exteriéru Dómu sv. Alžbety (výskum R. Rusnáka v roku 2006; obr. 5:6).

Veľmi torzovité informácie o vzhľade a datovaní poskytli nálezy zlomkov korýtkovej strešnej krytiny. V nálezovom fonde z Košíc sú zastúpené fragmenty tak spodných, tzv. mnišok, ako aj vrchných korýtok, tzv. mníchov (Čurný 2008a, 22). Z nálezov z Mlynskej ulice 19 (výskum L. Luštíkovéj v roku 2008), zo severného exteriéru Dómu sv. Alžbety (obr. 6:2; Rusnák, v tlači) a dominikánskeho kláštora a na Mäsiarskej ulici 57/A ( $? \times 14,2-15,5 \times 1,5-1,7$  cm; výskum R. Rusnáka v roku 2009) možno iba usúdiť, že oblá korýtková krytina pravdepodobne už vo vrcholnom stredoveku pokrývala strechy významných budov. Konkrétnu predstavu o vzhľade krycieho korýtka, mnícha, máme z nálezov z uvedeného výskumu Katovej bašty. Kompletne zachované korýtko s dĺžkou 40 cm, šírkou 6,5 cm na hornom, zúženom konci a 10,7 cm na dolnom, rozšírenom konci a hrúbkou 1–1,4 cm bolo na hornom, zúženom konci uzavreté (obr. 6:1). Na rozdiel od nálezov z juhozápadného Slovenska, kde sú zásadne neuzavreté (Nagy 2004, kat. č. 6, 9), analógiu ku košickému korýtku nachádzame vo fragmente mnícha zo Zborovského hradu pri Bardejove (Čurný 2008a, 206, tab. 224:2566). V súvislosti s technológiou výroby korýtkovej krytiny (Janotka–Linhart 1984, 156; 1987, 96) nachádzame na jej vnútornej strane zdrsnený povrch po podsýpke hrubozrnným pieskom a vonkajšia strana býva obyčajne hladká. Výklad o obľeb strešnej krytiny je potrebné zakončiť zmienkou o tom, že hrebene striech vybraných budov benediktínskeho kláštora v Krásnej nad Hornádom boli zakončené korýtkovitými hrebenáčmi, inak sa tam korýtko na pokrývanie nepoužívali (Polla 1986, 250).

### 3. Včasný novovek (16.–17. storočie)

Pokračujúci vývoj v stavebníctve v období novoveku smeroval k presadeniu sa tehlových výrobkov na vybraných druhoch tak sakrálnych, ako aj profánnych stavieb. Z nášho pohľadu to má určitý, zatiaľ deformovaný odraz aj v archeologických nálezoch. V novoveku už registrujeme širokú škálu tehliarskych výrobkov, čiže okrem tehál, dlaždíc a korýtkovej a plochej strešnej krytiny sa stretávame aj s rôznorodými tehlovými tvarovkami, obkladacími doskami, potrubiami, architektonickými článkami a ďalšími predmetmi.

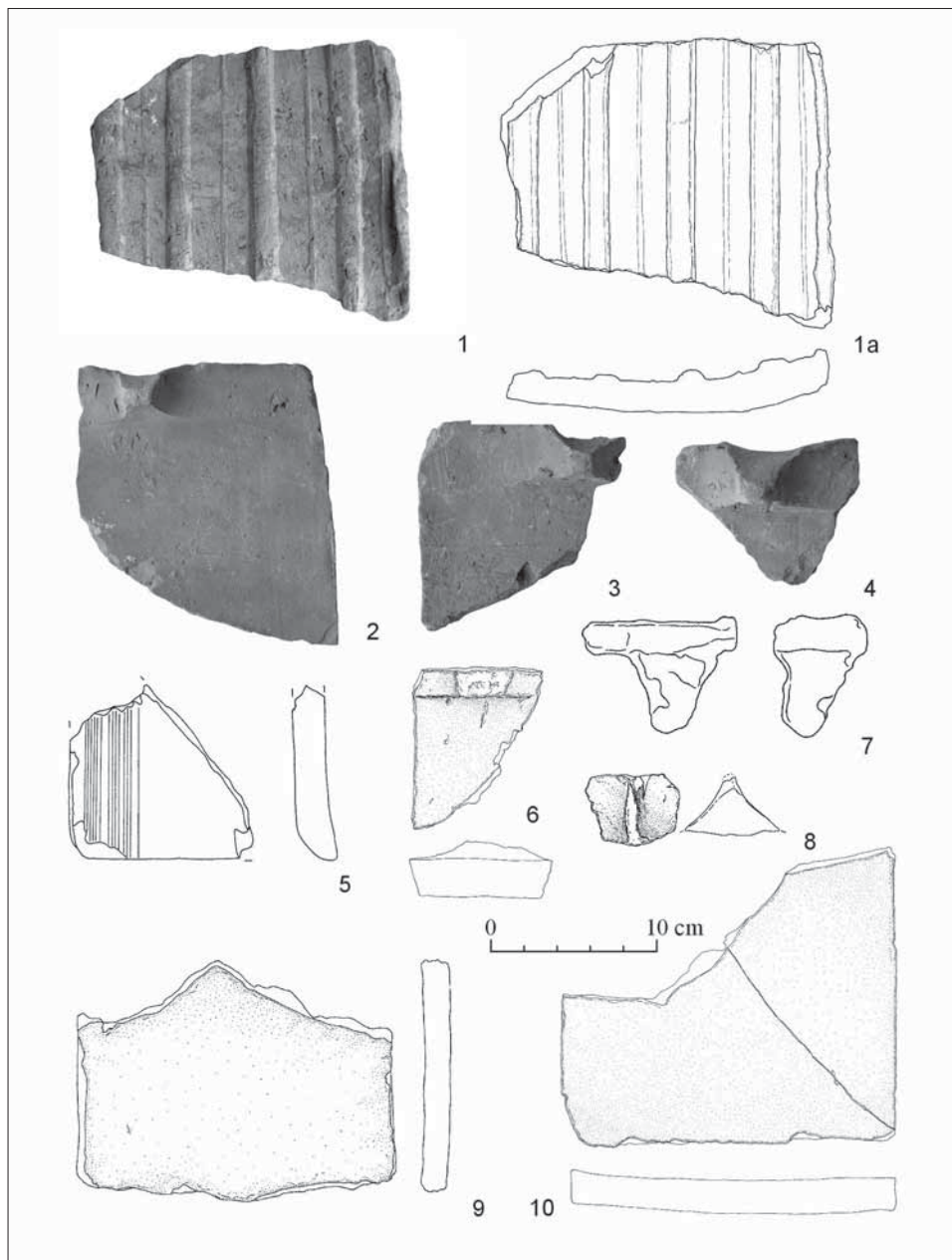


Obr. 4. Košice – Mäsiarska ulica 52. Foto M. Čurný, kresba A. Bayalinov.

Abb. 4. Košice – Fleischergasse. 52. Foto M. Čurný, Zeichnung A. Bayalinov.

### 3.1 Tehly

Za najčastejší včasnorenesančný typ tehly z Košíc je považovaná plochá renesančná tehla dlaždicovitého formátu s rozmermi  $21\text{--}26 \times 16\text{--}18 \times 4,5\text{--}6,5$  cm. Tento druh tehly je známy z horizontu 16. a 17. storočia z čoraz väčšieho počtu slovenských lokalít, ktorých výpočet uvádzam v práci z roku 2008 (Čurný 2008a, 216). V Košiciach sú známe najmä z mestského opevnenia – Tehlového ( $26,5 \times 15 \times 6$  cm; Nagy 2003, 116, kat. č. 78) a Mlynského bastiónu ( $22\text{--}22,5 \times 16 \times 6\text{--}6,2$  cm a  $25\text{--}26 \times 18 \times 4,5\text{--}5$  cm; výskum D. Gašaja a P. Tajkova v roku



Obr. 5. Košice. 1–4, 8, 10 – dominikánský kláštor, 5, 7 – Katova bašta, 6 – námestie severne od Dómu sv. Alžbety, 9 – Kováčska ulica, parc. č. 767. Foto M. Čurný, kresby A. Bayalínov.

Abb. 5. Košice. 1–4, 8, 10 – Dominikanerkloster, 5, 7 – Henkersbastei, 6 – nördlich vom Elisabethendom gelegener Platz, 9 – Schmiedegasse, Parz.-Nr. 767. Foto M. Čurný, Zeichnungen A. Bayalínov.

2007; obr. 6:5), ale aj stavieb v Starom meste – ulice Hlavná 101 (24,5 × 17 × 4,2–4,5 cm; zber M. Ďurišovej v roku 2003), 110 (24,5 × 15–16,4 × 5,5 cm; výskum R. Rusnáka v roku 2009), priestranstvo pri Kaplnke sv. Michala (23–25 × 15,7–16,3 × 4,7–5,7 cm; výskum M. Bielicha v roku 2007) a Mäsiarska 57/A. Práve archeologický výskum na poslednej uvedenej polohe, realizovaný v roku 2009 pod vedením R. Rusnáka, priniesol niekoľko podstatných faktov,

ktoré inšpirujú k novému spôsobu nazerania na problematiku včasnnonovovekých tehál. V prvom rade ide o to, že aj v rámci tohto formátu plochých tehál jestvovali pravdepodobne viaceré veľkostné kategórie, o čom svedčia ich rôzne rozmery:  $26,5 \times 16,5$ – $17,5 \times 4,5$  cm (obr. 6:6),  $23,5 \times 17,2 \times 4,5$  cm (obr. 6:4) a  $21 \times 18 \times 5,2$  cm (obr. 6:3). K objektívnejšej predstave o formátoch včasnnonovovekých tehál prispieva štatistické vyhodnotenie rozmerov tehál získaných z objektu – jamy, ktorej výplň tvorilo viac ako 320 tehál a ich zlomkov uložených v ílovom zásype. Okrem naznačeného delenia dlaždicovitých tehál bolo na základe zmerania rozmerov niekoľkých desiatok tehál možné vyčleniť priemerné hodnoty aj ďalších rovnako

	Dĺžka	Šírka	Hrúbka
<b>Priemer</b>	<b>24,5</b>	<b>17,4</b>	<b>4,7</b>
<b>Maximum</b>	26,5	18,5	5,5
<b>Minimum</b>	21	16,3	4
<b>Počet</b>	10	67	69
	Dĺžka	Šírka	Hrúbka
<b>Priemer</b>	<b>23,3</b>	<b>15,7</b>	<b>5,3</b>
<b>Maximum</b>	24	16,5	7
<b>Minimum</b>	23	14,5	4,2
<b>Počet</b>	5	79	78
	Dĺžka	Šírka	Hrúbka
<b>Priemer</b>		<b>13</b>	<b>5,75</b>
<b>Maximum</b>		14	7,1
<b>Minimum</b>		12	5
<b>Počet</b>	0	31	31

Tab. 1. Štatistické vyhodnotenie rozmerov včasnnonovovekých tehál z Košíc – Mäsiarskej ulice 57/A.

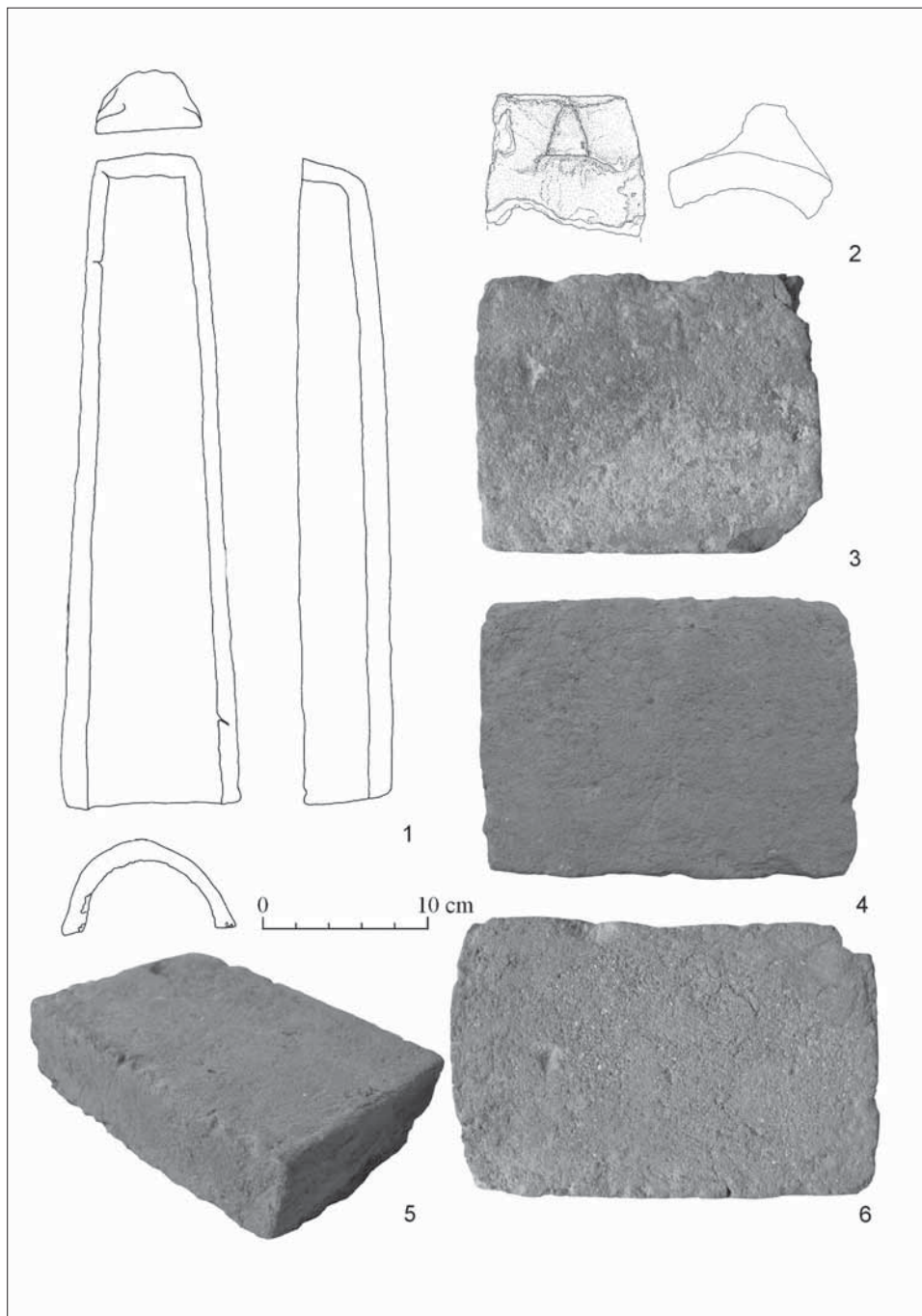
Tabelle 1. Statistische Auswertung der Maße frühneuzeitlicher Ziegel aus Košice – Fleischergasse. 57/A.

datovaných formátov tehál, a to:  $23,3 \times 15,7 \times 5,3$  cm a  $? \times 13 \times 5,75$  cm (tab. 1).

Od 17. storočia sa už v súvislosti so štátnym a vojenským dohľadom nad kvalitou tehliarskej produkcie začínajú stretávať s prvotnými snahami o normalizovanie rozmerov tehál, tzv. tehliarskymi patentmi, z ktorých v poradí prvý s platnosťou najprv pre oblasť Viedne a neskôr aj pre celú Habsburskú monarchiu vydal cisár Leopold I. v roku 1686 (Čurný 2006, 53). Je možné, že rozpoznané veľkostné kategórie plochých renesančných dlaždicovitých tehál rešpektujú tiež nejakú staršiu, písomne nezachytenú normu, čomu by nasvedčoval fakt, že ich zaznamenávame opakovane na širšom teritóriu. Od polovice 16. storočia sa pre výrobu tehál v karpatsko–panónskom priestore stáva charakteristickým ich značkovanie. No na základe doterajšieho bádania sa ukazuje, že v prípade územia Košíc sa s najstaršími značkovanými tehľami stretávame až na začiatku 19. storočia (zanikajúca klasicistická kúria vo Veľkej Ide).

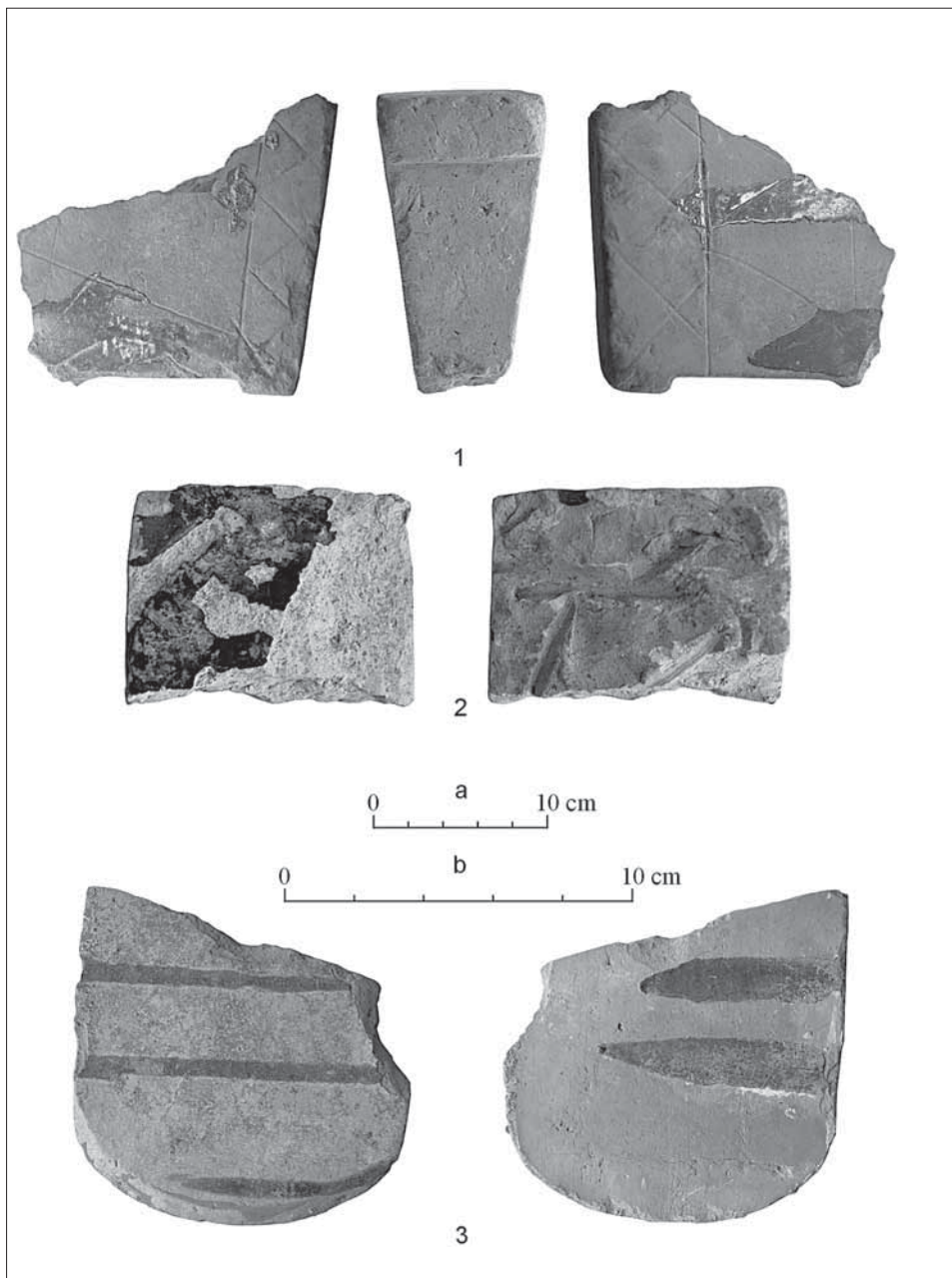
### 3.2 Tehlové tvarovky

V roku 2009 bol archeologickým výskumom na Mäsiarskej ulici 57/A v objekte spolu s približne tromi stovkami plochých renesančných dlaždicovitých tehál i tehál iných formátov nájdený aj fragment tehlovej tvarovky, pravdepodobne klinovej tehly (obr. 7:1). Tvarovka s nezachovanou dĺžkou mala šírku  $>16$  cm a šírku 4–7,5 cm. Bola vyrobená zo zvlášť neupravovanej železitej hliny, ktorá výpalom nabrala charakteristickú červenú farbu. Predmet má približne tvar lichobežníka postaveného na kratšiu základňu a v profile ide o pravidelný



Obr. 6. Košice. 1 – Katova bašta, 2 – námestie severne od Dómu sv. Alžbety, 3, 4, 6 – Mäsiarska ulica 57/A, 5 – Mlynský bastión. Foto M. Čurný, kresby A. Bayalinov.

Abb. 6. Košice: 1 – Henkersbastei, 2 – nördlich vom Elisabethendom gelegener Platz, 3, 4, 6 – Fleischerstr. 57/A, 5 – Mühlbastion. Foto M. Čurný, Zeichnungen A. Bayalinov.



Obr. 7. Košice. 1 – Mäsiarska ulica 57/A, 2 – Hlavná ulica 110, 3 – dominikánsky kláštor. 1, 3 – mierka a, 2 – mierka b. Foto M. Čurný.

Abb. 7. Košice. 1 – Fleischerstr. 57/A, 2 – Hauptstr. 110, 3 – Dominikanerkloster. 1, 3 – Maßstab a, 2 – Maßstab b. Foto M. Čurný.

klin so zoseknutým hrotom. Horná, 7,5 cm hrubá základňa je z jednej zo zachovaných bočných stien odsadená do cca 0,5–1 cm vysokého ústupku, nábeh, aký zaznamenávame ešte aj pri zúženej, 4 cm hrubej základni tvarovky. Po jeho bližšom preštudovaní je evidentné, že ide o nezvyčajný výrobok, a to hneď z viacerých pohľadov. V strede zúženej základne sa nachádza torzo po pôvodne okrúhлом otvore, ktorého zaguľatenie dovoľuje predpokladať, že jeho priemer bol cca 2 cm. Funkcia otvoru na klinovej tehle je predbežne neznáma. Obe bočné steny klinovky sú zdobené rytou výzdobou. Tá sa nachádza v dvoch čiarami vyznačených pozdĺžnych poliach: užšie pole kopíruje plochu od okraja tehly po odsadený ústupok a predstavuje ju rytá šachovnica. Zostávajúcu časť bočnej plochy čiastočne vyplňajú ryté čiary, predstavu o motíve ktorých znemožňuje fragmentárnosť výrobku. Ďalším zaujímavým momentom, s ktorým sa stretávame pri tomto náleze, je výskyt glazúry na bočných stenách. Ide o transparentnú glazúru žltej farby, pri ktorej je momentálne problematické rozhodnúť, či ide o úmyselné glazovanie alebo iba o náhodný výskyt, ktorý sa na výrobok mohol dostať neintencionálne. Po zrátaní týchto faktov sa logickou javí potreba prehodnotenia funkcie tohto výrobku. Pri klinových tehľach možno prítomnosť glazúr, výzdoby či otvorov považovať za neopodstatnenú. Z predmetného objektu na Mäsiarskej ulici 57/A pochádza ešte jeden amorfný kus tehlovej tvarovky, opatrený otvorom s priemerom 2 cm a transparentnou hnedou glazúrou.

### 3.3 Dlaždice

Nedostatok „in situ“ skúmaných podláh z keramických dlaždíc, a to nielen v Košiciach, ale aj v rámci celého nášho územia, dovoľuje zatiaľ vytvorenie iba čiastočnej predstavy o nich. Zároveň je faktom, že nevieme časovo ohraničiť výskyt a používanie štvorcových dlaždíc bez úkosu, ktorých pôvod je ešte v neskorom stredoveku. Nedostatok archeologicky známych podláh z keramických dlaždíc súvisí zrejme aj s tým, že na dláždenie sa používali vo veľkej miere ploché dlaždicovité tehly (Nagy–Čurný 2009, 350). Ojedinelým dokladom renesančných keramických dlaždíc, datovaným do doby okolo roku 1600, je nález z priestranstva pri Kaplnke sv. Michala opatrený nápisom (Nagy–Čurný 2009, obr. 3:a). Veľmi raritným tehliarskym výrobkom je nález glazovanej dlaždice z archeologického výskumu na Hlavnej ulici 110, ktorý sa uskutočnil v roku 2009 pod vedením R. Rusnáka. Ide o zlomok subtilnejšej dlaždice s rozmermi  $7,7\text{--}8 \times 1,5\text{--}2,8$  cm bez úkosu (obr. 7:2). Je vyrobený z bielej až ružovkastej kaolinitickej hliny s pieskom. Lícna strana je vyhladená a opatrená vrstvou transparentnej zelenej glazúry, kým rubová strana je dosť zvrásnená od utláčania vo forme, od čoho sa na nej zachovali odtlačky a v dôsledku čoho je hrúbka dlaždice nerovnomerná a osciluje medzi 1,5 až 2,8 cm. Napriek pomerne hrubému prevedeniu tejto dlaždice ide nepochybne o významný nález, nakoľko glazované dlaždice sú v stredoeurópskom priestore skôr zvláštnosťou. Zo Slovenska ich poznáme iba z Filakovského hradu (15.–17. storočie) a hradu Strečno (16.–17. storočie). V prvom prípade to boli zeleno glazované dlaždice a v druhom polychrómne žltó–bielo–hnedo–modro–zeleno glazované. Pôvod polychrómne glazovaných dlaždíc možno hľadať v habánskom prostredí na západnom Slovensku (Čurný 2008a, 205, 206, 218, 219, obr. 64, 73).

### 3.4 Strešná krytina

Pri renesančných krytinách hovoríme najmä o plochej (škridlej) strešnej krytine. Od prelomu 15. a 16. storočia sledujeme pozvoľný ústup korýtkovej krytiny. Problémom rozpoznania a vyčlenenia typických tvarov renesančnej škridlej krytiny je jej uniformita a obyčajne už aj dlhodobé prežívanie na strechách. Z archeologických výskumov v Košiciach pochádza minimálny počet takto datovaných škridiel. Za pokračujúci druh plochej strešnej krytiny v meste možno pravdepodobne považovať škridly získané archeologickým výskumom v dominikánskom kláštore v roku 2009. Nakoľko sa zachovali veľmi fragmentárne, máme predstavu iba o spôsobe ich uchyťávania na konštrukciu strechy: škridly sa vešali na nosy vyhotovené vo forme – háky, ktoré boli dodatočne dotvarované v ruke. Výnimočným

a ojedinelým nálezom z Košíc sú najnovšie nálezy glazovanej strešnej krytiny z dominikánskeho kláštora. Tu boli nájdené v roku 2009 v zásypových vrstvách nad neskorostredovekou dlažbou odkrytého interiéru gotickej fázy kláštora z keramických dlaždíc, spolu s vyššie opísaným druhom škridiel. Spolu ide o 11 fragmentov glazovaných bobroviiek, t. j. škridiel s oblúkovitým ukončením a so segmentom. Škridly boli vyformované vo forme bez dna, čo znamená, že ich rubová strana je vyhladená a lícna – drsnejšia strana je pokrytá transparentnou glazúrou zelenej a žltej farby. V niektorých prípadoch bola glazúra aplikovaná na bielu podkladovú engobu, vo väčšine prípadov však priamo na črep. Hrúbka fragmentov bola konštantná – 1,5 cm, a šírka v jednom prípade činila 18,5–19 cm, dĺžku sa nepodarilo zistiť. V jednom prípade bola zaznamenaná aj glazovaná polychrómia, kedy na bielu engobu boli kolmo na dĺžku škridly nanesené zelenou glazúrou rovnobežné pásy (zachovali sa tri) a celé to bolo prekryté transparentnou žltou glazúrou (obr. 7:3). Tento nález *par excellence* poukazuje na vysokú úroveň zručnosti tehliara, ktorý glazované škridly – bobrovky vyrobil, a zároveň aj na významnosť objektu, ktorý nimi mal byť pokrytý, nakoľko išlo o mimoriadne nákladný výrobok. To, či ide o výrobok domáceho tehliara, je momentálne predčasné tvrdiť, a to aj vzhľadom na to, že ide o raritný nález. Za doterajšieho stavu bádania je podobne datovaná glazovaná strešná krytina známa z Uhorska iba z Katedrály sv. Martina – pohrebnej kaplnky Zápoľských v Spišskej Kapitule (Čurný, v tlači, tab. V) a kráľovského paláca v Bude (Végh 1994). Krytinu zo Spišskej Kapituly datuje výstavba a zastrešenie pohrebnej kaplnky medzi rokmi 1488–1493 a budínske glazované škridly pochádzajú z korvínovského obdobia. Košické glazované bobrovky pomáha datovať porovnanie výsledkov z archeologického výskumu s historickými dátami. Situácia zistená archeologickým výskumom svedčí o 1,6 m hrubej zásypovej vrstve medzi úrovňou neskorogotickej dlažby a barokovej dlažky, ktorá vznikla po mohutnej prestavbe kláštora v roku 1740 a úplne zmenila stavebný charakter kláštora. Zásyp charakterizuje intenzitu využívania areálu kláštora medzi rokmi 1553/1556 a 1699, t. j. v období, kedy dominikáni odišli z Košíc. Kláštor bol zničený najprv v roku 1553 a následne aj v roku 1556. Objekty kláštora boli až do ďalšieho požiaru v roku 1674 využívané na profánne účely a do ich údržby sa s najväčšou pravdepodobnosťou neinvestovalo. Tento stav trval až do návratu dominikánov v roku 1699. Na základe načrtnutého sa domnievam, že glazovanou krytinou boli strechy vybraných budov kláštora pokryté ešte pred zničujúcim požiarom v roku 1556.

## Historické pramene

Najstaršie písomné zmienky o tehliarskej výrobe v Košiciach nachádzame v Aktoch súdu mesta Košice z rokov 1393–1405. Spolu sa tu vyskytuje 26 zmienok o tehliaroch, ktorí sú rečou tohto dokumentu nazvaní *czigelstreicher*, *czigeler*, *czigiler* alebo *czigler* (Halaga 1992, 289, tab. na str. 300). Uvádza sa (Slivka 1980, 27), že v Košiciach v roku 1400 existovala predmestská osada *Tehelná Ves – Zichelsdorf* a v roku 1480 zase *Tehlová ulica – Zigelgass*. V obidvoch prípadoch však ide, bohužiaľ, o dobovú dialektickú zmenu zápisov zo „s“ na „z“, ktorá viedla k príklonu k slovanskej ľudovej etymológii „cíhel“ (cehla), čo pisári už v roku 1480 zapísali v preklade *Zigelgass*. Z toho neskôr vzniklo maďarské pomenovanie *Teghla ucca*, ktoré sa v roku 1552 uvádza ako *Tehlová ulica* (Halaga 1992, 128, pozn. 69). Od konca stredoveku chránilo Košice mestské opevnenie zosilnené ôsmimi bastiónmi. Bastióny bývali vybudované z kameňa, no využitie tu našla aj tehla. Paradoxným je napríklad pomenovanie *Tehlového bastiónu*, ktorý bol rovnako kamenný, čiže jeho meno nevyplýva z použitého stavebného materiálu (Duchoň 1989, 14) a je možné, že odzrkadľuje inú dobovú skutočnosť – a síce výrobu tehál v jeho bezprostrednej blízkosti. Nedostatok spracovaných písomných prameňov z našich archívov neumožňuje podrobnejšie vykresliť tehliarstvo v Košiciach ako historické remeslo v sledovanom období. Najbližšie zmienky o tehelníach, ktoré pálili tehly pre mesto, poznáme až z mladšieho novoveku: 1707 (Myslava), 1729 (Košice; Čurný 2009).



## Záver

Cieľom tohto príspevku bolo poukázať na spôsob uplatnenia stavebnej keramiky v stredovekom až včasnónovovekom stavebníctve v Košiciach a na jej druhy a ich tvarovú variabilitu. Prezentované výsledky boli získané na základe nedlhého systematického štúdia tohto druhu, nielen stavebného materiálu, ale aj materiálnej kultúry, čo by si mali osvojiť všetci archeológovia pohybujúci sa profesionálne v prostredí stredovekých a novovekých miest. Pretože je smutným faktom, že hlavne z dôvodu nedostatčného záujmu o všetky aspekty komplexného bádania sa nám za posledné roky nenávratne stratila neodhadnuteľná suma informácií o procese urbanizácie našich miest, čo samozrejme nie je iba prípad Košíc.

## Literatúra

- ČURNÝ, M., 2006: Poznatky o výrobe a značkovani tehli na území mesta Nitra a na jeho okolí v období novoveku, *Archeologia technica* 17, 52–65.
- 2008: Nálezy tehál z nemurovaných objektov v dedinskom prostredí na Slovensku – Ziegelfunde aus nicht gemauerten Objekten in ländlicher Umgebung in der Slowakei, *AH* 33, 119–128.
- 2008a: Tehla ako stavebný materiál stredovekej a novovekej architektúry na Slovensku. Pohľad archeológa – Brick as construction material of medieval and postmedieval architecture in Slovakia: an archaeological perspective, rkp. nepubl. dizertačnej práce uložená v AÚ SAV Nitra. Nitra.
- 2009: Náčrt dejín tehliarstva na Slovensku so zreteľom na mesto Košice, <http://www.viacassa.sk/clanky/nacrt-dejin-tehliarstva-na-slovensku-so-zretelem-na-mesto-kosice>, cit. 18. 11. 2009.
- v tlači: Archeologické doklady výroby tehliel na Spiši – Archaeological evidence of brickmaking in Spiš, *Východoslovenský Pravek* IX, v tlači.
- ČURNÝ, M.–HLOŽEK, M., 2008: Výpovedná schopnosť tehliel z benediktínskeho kláštora sv. Kozmu a Damiana v Ludanicach, okr. Topoľčany, *Archeologia Technica* 19, 68–82.
- DUCHOŇ, J., 1989: Prehľad vývojom opevnenia mesta Košíc. Od predmestskej fázy po 20. storočie, nepubl. rkp. uložená na AÚ SAV – Výskumnom pracovnom stredisku Košice. Košice.
- ĎURIŠOVÁ, M.–KRCHO, J., 2006: Komplexný pamiatkový výskum reformovaného kostola v Seni – Complex monumental research of the reformed church in Seňa, *Monumentorum tutela* 17, 63–76.
- HALAGA, O. R., 1992: Počiatky Košíc a zrod metropoly. Košice.
- HOLUB, P., 2006: Stavební keramika v Brně na základě nálezů z archeologických výzkumů, rkp. nepubl. dipl. práce na ÚAM FF MU. Brno.
- JANOTKA, M.–LINHART, K., 1984: Zapomenutá řemesla. Vyprávění o lidech a věcech. Praha.
- 1987: Řemesla našich předků. Praha.
- LUŠTÍKOVÁ, L., 2008: Hospodárske objekty benediktínskeho kláštora v Košiciach-Krásnej – Die Wirtschaftssubjekte des Benediktinerklosters in Košice-Krásna (Kaschau-Krásna), *AH* 33, 331–341.
- NAGY, P., 2003: Stredoveká stavebná keramika na Slovensku, rkp. nepubl. dipl. práce na KA FF UKO. Bratislava.
- 2004: Stredoveká a včasnónovoveká pálená strešná krytina na Slovensku – Die mittelalterliche und frühneuzeitliche Dacheindeckung in der Slowakei, *Zborník SNM* 98, *Archeológia* 14, 201–209.
- NAGY, P.–ČURNÝ, M., 2009: Stredoveká a včasnónovoveká keramické dlaždice zo Slovenska – Mittelalterliche und frühneuzeitliche Keramikpflastersteine aus der Slowakei, *AH* 34, 347–358.
- POLLA, B., 1986: Košice-Krásna. K stredovekým dejinám Krásnej nad Hornádom. Košice.
- RUSNÁK, R., 2009: Košice v stredoveku. Na podklade novších archeologických výskumov, rkp. nepubl. dizertačnej práce uložená v AÚ SAV Nitra. Košice.
- v tlači: Vrcholnostredoveká keramika z výskumu v Košiciach, pri Dóme sv. Alžbety. In: *Hlinené nádoby 1000–1700* (Chovanec, J., ed.). Trebišov.
- v tlači a: Nález hypokausta v areáli dominikánskeho kláštora v Košiciach. In: *Architektúra kláštorov a rehoľných domov na Slovensku. Zborník z konferencie konanej 28.–29. 11. 2007* (Kvasnicová, M., ed.). Bratislava.
- SLIVKA, M., 1978: Archeologický výskum zaniknutej šľachtickej kúrie vo Vajkovciach, okres Košice-viediek – Archäologische Untersuchung einer verfallenen Adelskurie in Vajkovce, Bezirk Košice-Land, *AH* 3, 303–323.
- 1980: Tehla ako stavebný materiál (Príspevok k dejinám tehliarstva), *Pamiatky a príroda* 5, 26–28, Bratislava.
- STANÍK, I.–KVETANOVÁ, G., 1998: Nález staršej zaniknutej stavby na mieste františkánskeho kláštora v Trnave, *Pamiatky Trnavy a Trnavského kraja* 2, 21–28.
- TAJKOV, P., 2007: Archeologický výskum reformovaného kostola v Brzotíne, *Studia Archaeologica Slovaca Mediaevalia* 6, 103–114.
- URMINSKÝ, J., 2006: Tehliarska produkcia v Trnave a Hlohovci v stredoveku a novoveku. 1. časť, *Novinky z radnice – mesto Trnava* 17/6, 11–14.

VÉGH, A., 1994: A középkori budai királyi palota színes mázas tetői. In: Tanulmányok Gerő László nyolcvanötödik születésnapjára (Pámer, N., Szerk.), 129–141, Budapest.  
ŻEMIGAŁA, M., 2008: Cegła w budownictwie wielkopolskim w średniowieczu. Łódź.

## Zusammenfassung

### Neue Funde mittelalterlicher und frühneuzeitlicher Baukeramik aus Košice

Aufgrund der bei den vom Archäologischen Institut der Slowakischen Akademie der Wissenschaften, dem Museum der Ostslowakei Košice und dem Kreisdenkmalamt Košice in ungefähr den letzten zwanzig Jahren durchgeführten archäologischen Grabungen gemachten Baukeramikfunde ist der Verfasser bestrebt, ein erstes Bild bezüglich der Entwicklung der einzelnen Arten an Baukeramikgegenständen auf dem Gebiet des mittelalterlichen und frühneuzeitlichen Košice vorzulegen. Auch wenn bereits aus der Römerzeit Baukeramikfunde aus der östlichen Slowakei stammen (Košice–Šebastovce, Ražňany–Ostrovany), kann man im Falle von Košice erst ab dem Hochmittelalter mit einer eigenen Ziegelproduktion rechnen.

Hochmittelalter (11. – Mitte 13. Jhd.): In der Region Košice begann man gewiss bereits im 12. Jahrhundert Ziegel zu verwenden, anfänglich für Hilfskonstruktionen (Svinica, Vojkovce), und zugleich auch zu elementaren baulichen Zwecken (Kloster in dem heutigen Stadtteil von Košice–Krásna nad Hornádom). Gerade aus dem Areal des wirtschaftlichen Hinterlandes des Klosters in Krásna stammen drei Arten von Leichtlehmsteinen – d.h. solchen mit Zuschlagstoffen – und den Maßen: 35,5–36,2 × 17–18,5 × 4,7–6 cm, 30–31,5 × 14,5–15,5 × 4,5–5,6 cm und 27,3–29 × 12,5–14,7 × 4–6 cm. Außer ihnen kamen auch hohe Lehmsteine ohne Zuschlagstoffe mit den Maßen ? × 13,3 × 8–8,5 cm vor. Direkt aus der Altstadt sind uns keine Leichtlehmsteine bekannt, ebensowenig als Keramikpflaster oder Dachbedeckungen, die in die Zeit vor der Wende des 13.–14. Jahrhunderts datiert werden können.

Spätmittelalter (Mitte 13.–15. Jhd.): In Košice wurden für den Zeitraum vom 13.–15. Jahrhundert sechs Grundtypen an gotischen Ziegeln erfasst, bei denen es sich um drei Größenvarianten gotischer Ziegel mit Fingerrauhung (24,5–25 × 15–15,5 × 6,5 cm, 27,5 × 14 × 7 cm und 28,5–29 × 14–14,5 × 7,6–8,6 cm), um zwei Varianten kannellierter Ziegel (20–26 × 15,5–20,5 × 4–7 cm, ? × 12 × 5–5,5 cm) und um eine Variante mit geglätteter Vorderseite ohne weitere Oberflächenbehandlung (? × 12,5–13 × 4,5–5,5 cm) handelt. Aus Košice sind uns aus dem Spätmittelalter ausschließlich quadratförmige Pflastersteine mit den Maßen 18,5–22 × 18,5–22 × 3,5 cm bekannt, wobei solche mit vollständiger Schrägung am häufigsten vertreten sind, vereinzelt kommen auch solche mit teilweiser Schrägung vor, und das Auftreten von Pflastersteinen ohne Schrägung stellt sich erst in der Neuzeit ein. Was Dacheindeckungen betrifft, ist in Košice in den archäologischen Funden sowohl flaches (Flachziegel) als auch rundes (Dachpfannen) Dachmaterial vertreten. Insofern es sich bloß um sehr fragmentarische und zahlenmäßig geringe Funde handelt, ist ihre detailliertere Charakteristik vorläufig nicht möglich. Aufgrund der im Text genannten gut datierten Fragmente aus mehreren Lagen in der Stadt ist klar, dass gegen Ende des Mittelalters in Košice neben Dachdeckungen aus organischen Materialien hauptsächlich flaches Dachmaterial dominierte, das außerdem bereits im Hochmittelalter vereinzelt auch zur Pflasterung benutzt wurde (Kováčska/Schmiedegasse – Areal des Franziskanerklosters, Mäsiarska/Fleischergasse 52). Dachziegel hatten eine rechteckige Form mit geradem Abschluss und nachträglich abgeformten Traghaken zum Einhängen in die Dachkonstruktion. Anhand größerer Torsen von Dachdeckungen nehmen wir an, dass sie zumeist eine Länge von etwa 35 cm, eine Breite von 21–22,5 cm und eine Stärke von 1,6–2,1 cm hatten. Dachpfannen sind praktisch nur minimal vertreten, d.h. durch einige Fragmente muldenartiger Dachziegel aus der unteren Schicht – sog. Nonnen – mit einem Haken zum Einhängen und um eine Ziegel der oberen Schicht – sog. Mönche – mit geschlossenem, verjüngtem Ende aus der Grabung an der sog. Henkersbastei.

Frühe Neuzeit (16. – 17. Jhd.): Der häufigste freuneuzeitliche Ziegeltyp aus Košice ist die renaissancezeitliche Flachziegel im Pflastersteinformat mit den Maßen 21–26 × 16–18 × 4,5–6,5 cm. Sie ist aus mehreren gut datierten Lagen in der Altstadt bekannt. Aus der jüngsten Grabung in der Mäsiarska/Fleischergasse 57/A aus dem Jahr 2009 stammen ca. 300 Ziegel und ihre Bruchstücke. Die statistische Auswertung der Maße zeigt auf, dass es im Rahmen dieses Flachziegelformats wahrscheinlich mehrere Größenkategorien gab: 26,5 × 16,5–17,5 × 4,5 cm, 23,5 × 17,2 × 4,5 cm und 21 × 18 × 5,2 cm. Die Durchschnittswerte weiterer Renaissanceziegel sind: 23,3 × 15,7 × 5,3 cm und ? × 13 × 5,75 cm (Tabelle 1). Aufgrund der sich wiederholenden Formate der Ziegel nehme ich an, dass diese irgendeine schriftlich nicht festgehaltene Norm vor dem 1686 von Leopold I. erlassenen ersten Ziegelpatent respektierten. Die Renaissanceziegel aus Košice hatten noch keine Stempel. In derselben Lage in der Mäsiarska/Fleischergasse 57/A wurden die Fragmente zweier Ziegelformen – wahrscheinlich von Keilziegeln – entdeckt. Dem würde auch ihre Form, jedoch nicht die Oberflächenbehandlung (eingeritzte Schachbrettverzierung, teilweise Glasierung mit transparenter gelber Glasur) und die Fragmente von Löchern mit einem Durchmesser von ca. 2 cm entsprechen. Im letzten Jahrbuch wurde der Fund eines quadratischen Pflastersteins ohne Schrägung mit eingeritzter Aufschrift aus der Zeit um das Jahr 1600 veröffentlicht, der 2007 während der archäologischen Grabung auf dem Platz bei der St.-Michael-Kapelle in Košice gefunden wurde. In der frühen Neuzeit werden offenbar auch weiterhin noch quadratische Pflastersteine ohne Schrägung

verwendet, und in Ausnahmefällen gab es, wie bei der Grabung in der Hlavná/Hauptstraße 110 aus dem Jahre 2009, einen Beleg für einen glasierten Pflasterstein. Bei ihm handelt es sich um einen kleinen subtilen Pflasterstein ohne Schrägung und mit den Maßen  $7,7-8 \times 1,5-2,8$  cm, dessen Oberseite mit einer transparenten grünen Glasur bedeckt ist. Der Fund ist insofern bedeutend, da man Pflastersteinen mit einer solchen Oberflächenbehandlung früher ausnahmsweise auch in der Neuzeit begegnet (Burg Filakovo, Burg Strečno). Ein weiterer außergewöhnlicher Fund nicht nur im Rahmen der karpato-pannonischen Region ist die spätmittelalterliche glasierte Dacheindeckung des Dominikanerklosters aus dem Jahr 2009. In der Aufschüttung zwischen dem spätgotischen und barocken Pflaster wurden über 10 Fragmente von Bieberziegeln gefunden, die mit einer transparenten grünen und gelben Glasur überzogen waren und vereinzelt auf weiße Engobe aufgetragen wurde. In Ausnahmefällen konnte man auch einer glasierten gelb-grünen Polychromie begegnen. Ihre Maße waren  $18,5-19 \times 1,5$  cm und ihre Existenz zeugt von der Bedeutung des Gebäudes, das sie bedeckten, denn glasierte Dacheindeckungen aus dem 15. Jahrhundert kennen wir nur von der St.-Martin-Kathedrale im Zipser Kapitel und vom Königspalast in Budapest.

Der vorliegende Beitrag liefert auch einen knappen Exkurs in die Historiographie der Ziegelmacherkunst in Košice, die bereits seit Ende des 14. Jahrhunderts in den Gerichtsakten der Stadt Košice Erwähnung findet. Ähnlich wie in anderen slowakischen Städten, lassen die unbearbeiteten Bestände der in unseren Archiven lagernden Schriftquellen auch für diesen Wirtschaftsbereich mittelalterlicher und neuzeitlicher Städte keine historische Verallgemeinerung zu.