

Bláhová-Sklenářová, Zuzana

Na periferii periferie : zaniklá ves Otětičky, k. ú. Velké Heřmanice, okr. Benešov

Archaeologia historica. 2010, vol. 35, iss. 1-2, pp. 405-426

ISSN 0231-5823 (print); ISSN 2336-4386 (online)

Stable URL (handle): <https://hdl.handle.net/11222.digilib/128160>

Access Date: 29. 11. 2024

Version: 20220831

Terms of use: Digital Library of the Faculty of Arts, Masaryk University provides access to digitized documents strictly for personal use, unless otherwise specified.

Na periferii periferie. Zaniklá ves Otětíčky, k. ú. Velké Heřmanice, okr. Benešov

ZUZANA BLÁHOVÁ-SKLENÁŘOVÁ

Abstrakt: Článek přináší předběžnou publikaci nálezů získaných povrchovými sběry, díky nimž se podařilo identifikovat zaniklou vesnici Otětíčky, známou dříve jen z písemných pramenů, jejíž poloha dosud nebyla určena. Lokalita leží na jihu středních Čech, v nadmořské výšce cca 500 m n. m., v oblasti drsnějšího klimatu a málo úrodných půd. Představena je keramika, která datuje trvání osídlení od 13. století do staršího novověku, zánik vesnice dokládají písemné prameny po polovině 18. století. K dalším zajímavým nálezům patří zlomky renesančních kamnových kachlí.

Klíčová slova: Střední Čechy – zaniklá vesnice – povrchové sběry – keramika – kachle.

On the Periphery of a Periphery: The Deserted Village of Otětíčky, Velké Heřmanice Cadastre, Benešov District

Abstract: The article serves as preliminary publication of finds acquired by surface collection, thanks to which the deserted village of Otětíčky, previously known from written sources only, has been identified. The location is situated in the south of central Bohemia, 500 m above sea level, in an area of harsh climate and low-fertility soils. The contribution presents ceramics dating the duration of the settlement to between the 13th century and the early modern age. According to written sources, the village ceased to exist after the mid-18th century. Further interesting finds include fragments of renaissance stove tiles.

Key words: Central Bohemia – deserted village – surface collections – ceramics – stove tiles.

1. Úvod

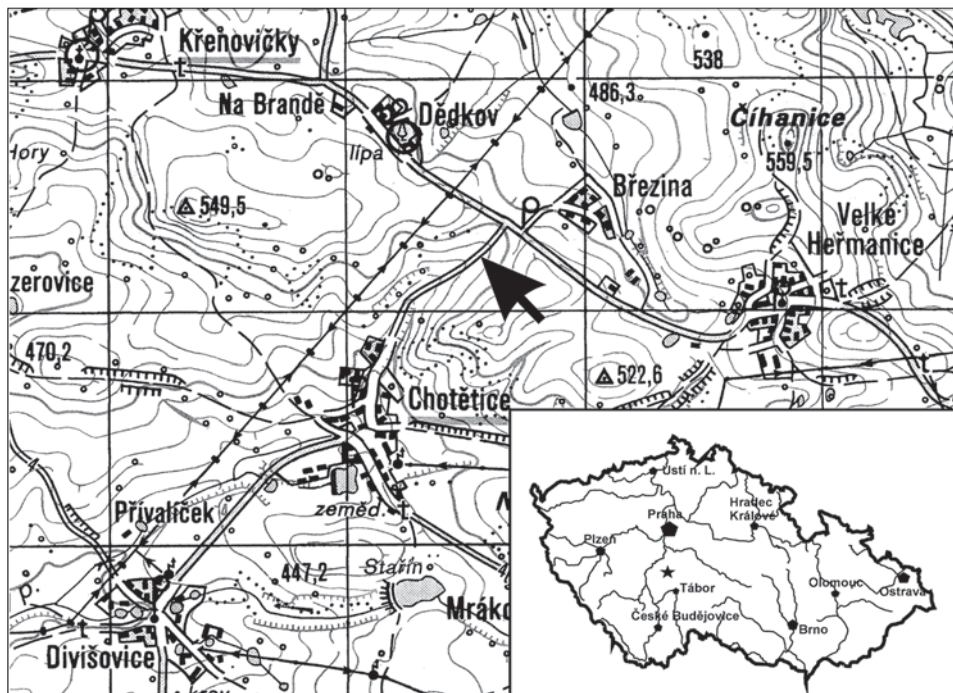
V odlehlejší krajině mezi Sedlčany, Sedlcem-Prčicí, Voticemi a Neveklovem, která je a vždy byla vnitřní periferií Čech (a to i v archeologickém smyslu), se podařilo povrchovými sběry identifikovat zaniklou vesnici, známou do té doby jen z písemných pramenů. Přestože jde o velmi drobné sídlo v okrajové poloze oikumeny, kombinace výpovědi archeologických nálezů a písemných zpráv přináší ucelený a místy až nečekaně barvitý pohled na její existenci.

2. Lokalizace

Lokalita leží na jihu středních Čech, v jihozápadním cípu okresu Benešov, asi 4 km severně od Prčice (obr. 1), v nadmořské výšce 490–510 m n. m., na severním úbočí Sedlečké kotliny v pramenné pánvi drobného potoka, jehož hluboce zaříznuté údolí se rozevírá směrem k jihozápadu (výškový rozdíl zde činí cca 100 m), takže západní část lokality leží na svahu otevřeném k jihu a východní část na svahu exponovaném k západu. Jde o jižní okraj k. ú. Velké Heřmanice při hranici s k. ú. Divišovice (parc. č. 114/1, 96/3 a silnice parc. č. 1290 v k. ú. Velké Heřmanice; souřadnice v ZM 10 22-22-14: 163:168, 179:162, 182:164, 197:158, 185:134, 164:147, 161:158). Údolím prochází místní silnice spojující křižovatku u osady Březiny na severu a ves Chotětice na jihu. V době zjištění a povrchového průzkumu byla na lokalitě pole, která jsou nyní zatravněna.

3. Přírodní podmínky

Místo, kde podle překládané hypotézy stávala ves Otětíčky, spadá na rozhraní Sedlčanska, Sedlečka a Voticka, do jakéhosi západního předpolí tzv. České Sibíře. Jde o součást Středočeské pahorkatiny s kopcovitým terénem, drsnějším podnebím a málo úrodnými půdami, s nadmořskými výškami kolem 500 m n. m., jejíž vrcholy přesahují 700 m n. m.; Javorová skála v masivu Čertova břemene (723 m n. m., samotné Čertovo břemeno 715 m n. m.) je dominantou pohledu ze západní části lokality k jihu (obr. 2), Mezivrata u Votic (713 m n. m.) jsou viditelná z návrší nad lokalitou, uzavírajícího údolí od východu.



Obr. 1. ZSV Otětičky, k. ú. Velké Heřmanice, okr. Benešov. Poloha lokality. Podklad: Česká Sibiř 1999.
 Abb. 1. Ortswüstung Otětičky, Katastergebiet Velké Heřmanice, Bez. Benešov. Lage der Fundstelle.



Obr. 2. ZSV Otětičky. Lokalita od severu, výhled od Sedlecké kotliny a na Cunkovský hřbet.
 Abb. 2. Ortswüstung Otětičky. Fundstelle von Norden, Blick auf das Sedlecer Becken und auf den Cunkov-Bergkamm.

Zajímavou náhodou se zakladatelé Otětiček usadili právě na rozhraní dvou geologických celků – středočeského a moldanubického plutonu: v západní části lokality a v jejím jižním a západním sousedství jsou podložím vyvřeliny – žuly s mladšími intruzemi, zde převážně aplity, na východě pak ruly a další metamorfity pestré série sušicko-votické (Kodym a kol. 1963). Po ústupu moře na konci prvohor vznikla postupně parovina, v níž se horotvornými procesy v druhohorách vytvořily kotliny, mj. také sedlečká. Ve třetihorách rozčlenilo působení vodních toků parovinu na hřbety a vrchy, ve čtvrtohorách vznikla již členitá údolní síť, vytvářely se půdy a zvětraliny. Krajinu ovlivňovalo kolísání klimatu a v holocénu – zde však patrně až od středověku – i činnost člověka (Petráň a kol. 1985, 15–21).

Půdní pokryv je formován geologickým podložím a obsahuje výrazný podíl zvětralých podložních hornin. Patří ke hnědým půdám, které jsou na Benešovsku základním půdním typem; bývají v různé míře podzolizovány a jsou středně až slabě výživné (Petráň a kol. 1985, 22). Berní rula charakterizuje zdejší půdu označením „půda žitná“ (BR 1951, 109).

Vodní toky v regionu patří k vltavskému úvodí. Lokalita leží na protáhlém hřbetě mezi údolím Mastníka a Sedleckou kotlinou; potok pramenící na lokalitě teče do Sedleckého potoka, drobná vodoteč protékající Březinou na severním svahu hřbetu je přítokem Mastníka.

Klimaticky jde o oblast mírně teplou, s dlouhým, teplým, mírně suchým létem, krátkým přechodným obdobím s mírně teplým jarem i podzimem a mírně teplou, suchou zimou s krátkým trváním sněhové pokrývky; roční průměrná teplota se uvádí 7–8 °C (Petráň a kol. 1985, 24–25). Průměrné roční srážkové úhrny činí 600–700 mm (sušší nejzápadnější část okresu Benešov jen 500–600 mm). Převažují větry západní se severozápadními a jihozápadními.

Těmto poměrům odpovídá i vegetační pokryv (Petráň a kol. 1985, 25–32). Lokalita spadá do oblasti středoevropské lesní květeny (Hercynia) a do zóny opadavého listnatého lesa (mezofytika); rekonstruuji se zde kyselá doubravy a nad 500 m n. m. bikové bučiny. Během středověku zde vznikl charakteristický mozaikovitý ráz krajiny, původní les místy nahradily smrkové monokultury či smíšené lesy s převahou břízy a borovice. Z lučních ekosystémů jsou typické ovsíkové louky s kopretinou bílou, chrpou luční, srhou říznačkou ad.

4. Vývoj osídlení

Prostor lokality patří svou polohou na sever od masivu Čertova břemene geograficky ke středním Čechám, častěji však převládaly jeho vazby k Čechám jižním. Pravěké nálezy z těchto nejvýše položených partií východně od Sedlčan a Kosovy Hory (500 a více m n. m.) zatím – s výjimkou hypotetických kamenných industrií poněkud nejasného charakteru (Fridrich et al. 2001) – prakticky neznáme. Raně středověké osídlení je zde dokumentováno jen sporadicky, převážně v nižších polohách západní části Sedlčanska a pak v Posázaví, což nepochybně odráží i stav výzkumu a potíže s datací místního, dosud nepočítaného a obecně archaicky působícího keramického fondu (Sklenář 1990; Korený–Vařeka 1998, 200; Sklenářová 1994). J. Sláma ve svých starších pracích (1976, 28; srov. týž 1967, 440–441) vyslovil názor, že osídlení se šířilo zřejmě již v 8. století od Vltavy a Sázavy k jihu a východu, přičemž na Sedlčansko a Neveklovsko se mělo dostat v první polovině 10. století. Raně středověké sídelní komory lze tak hledat v prostoru Sedlčan (zprvu severozápadně od nich ve vazbě na hradiště u Nalžovického Podhájí), Dublovic, Chlumu a Živohoště, pak při hradišti Lštění, další jižně od Prčice a menší v okolí Vrchatových Janovic. Odtud pak měla vycházet vnitřní kolonizace dotud spíše řídké osídleného území, iniciovaná vedle velmožů a později šlechty i kláštery (Sláma 1976, 32–34; Petráň a kol. 1985, 72–73). Postup kolonizace se tradičně sledoval podle románských kostelů (Vojkov, Martinice, Arnoštovice, Olbramovice, Prčice aj.; podrobně Boháč 1978, tam též k otázce německé kolonizace – s. 50–51; dříve se obecně datovaly do druhé poloviny 12. až počátku 13. století, nověji se jejich vznik posouvá až do druhé poloviny 13. století; Kroupa 1993; Razím–Varhaník 1995). Toponomastika (Boháč 1972; Hájek–Jiříčko a kol. 1976, 45–51) naznačuje postup osídlování jednak od severu ze středních Čech přes Sázavu, jednak ve vazbě na dálkové komunikace; jména typu -(ov)ice

spojoval Z. Boháč s vlnou vnitřní kolonizace ve 12. století a považoval za signifikantní jejich hojný výskyt v okolí Prčice, přičemž místní jména odvozená z osobních jmen německých (právě Heřmanice, Olbramovice a d. na drsnějším Voticku) označil za nejmladší vrstvu tohoto horizontu. Autoři druhé citované studie se dotýkají mj. i rozvodí Mastníka a Sedleckého potoka, na němž jména tohoto typu převažují – většina osad se jmény této druhé skupiny by měla pocházet ze druhé poloviny 12. až počátku 13. století. V každém případě šlo o sídla v naprosté převaze vesnického charakteru. Jejich zakladateli a vlastníky byli vedle příslušníků původně velmožských rodů (Janoviců na severu a Vítkovců na jihu, východněji pak Benešoviců a Divišoviců; jejich potomci představují vyšší šlechtu, v kraji ovšem zůstala i řada chudých vedlejších rodových větví) především drobní šlechtici, původně zřejmě družiníci a bojovníci nižšího řádu, pozdější zemani a – což je specifikem zdejšího kraje – početní svobodní sedláci, dědicové (*heredes*), později zvaní dědiníci a svobodníci, které nelze ve středověku zcela ostře oddělit od vladycké vrstvy a jichž zde přes velký tlak ze strany větších pozemkových vlastníků zůstalo dost i po třicetileté válce (Petráň a kol. 1985; BR 1951).

Z Vítkovců měli v okolí majetky Rožmberkové, a to do 14. století Prčici a statky v okolí, do roku 1285 jim patřil Neveklov na sever odtud a od roku 1346 Miličín východně odtud (Petráň a kol. 1985, 75), od roku 1352 pak na západě Sedlčany. Od severu sem zasahovaly statky některých větví rodu Janoviců, jejichž rodovým sídlem byly nedaleké Vrchotovy Janovice (6 km severně) – např. Zahradka (2 km severozápadně). Úvaha V. Šmilauera (1960, 99–100) o vítkovské kolonizaci území severně a severovýchodně od Prčice se opírala o místní jména, odvozená zde nápadně často od německých křesťanských jmen (Heřmanice, Arnoštovice, Olbramovice atd.), a v souvislosti s tím o domněnku, že zakladatel rodu Vítek z Prčice byl Němec. Představa jeho německých družiníků kolonizujících Voticko se dnes nejeví jako nosná; zdá se, že Vítek byl spíše českého původu, a kořeny rodu je tak třeba hledat právě kdesi ve středním Povltaví, na Sedlčansku až severním Tábořsku (již Boháč 1969, 126; Vaníček 2000, 194–197). Údaje k osobě Vítky st. z Prčice († 1194) nověji shrnul J. Klápště (2005, 77–80), který konstatuje jejich značnou chudobu a neúplnost; k otázce možnosti jeho podílu na osidlování okolí Prčice se nevyjadřuje.

Královská města v této oblasti nejsou (královský majetek zde vůbec chyběl), nikdy zde nevznikla ani jiná výraznější centra než malá poddanská města, městečka a nehrazené trhovské vsi (Petráň a kol. 1985, 88, 92). Ta byla rozložena nerovnoměrně a jejich tržní okruh zahrnoval v průměru 35–40 vesnic. Pro naši lokalitu byla i s ohledem na morfologii krajiny přirozeným spádovým centrem Prčice s románským farním kostelem, již ve 14. století uváděná jako městečko (Petráň a kol. 1985, 92). Bylo by ovšem zajímavé znát roli o něco vzdálenějších (7 km), nicméně větších Votic, situovaných sice v chladnější vyšší poloze sevřené kopci, avšak na dodnes klíčové severojižní komunikaci, a rožmberských Sedlčan (cca 10 km západně) s významnou, bohužel dosud neúplně zpracovanou a publikovanou hrnčířskou produkcí.

Počátkem 14. století konstatuje J. Petráň (Petráň a kol. 1985, 78) na Benešovsku – což můžeme vztáhnout i na prostředí naší lokality – ustavenou síť drobných šlechtických sídel obsazených zemany s erby, místního původu i odjinud, jejichž statky se dále drobily rozrody, majetkově se proto vesměs neprosadili a zůstávali vladyky. Tuto síť pak na přelomu 14. a 15. století podle jeho údajů tvořily převážně vsi v nižších, příznivějších polohách po 10–15 usedlostech, vsi kolonizované ve vyšších, zalesněných končinách byly menší; to připomíná situaci dochovanou v podstatě až do 20. století. Šlechtická sídla (včetně dvorců) byla nejméně v každé druhé vsi, jen minimum panství však mělo více než jednu či dvě vsi; farní kostel připadal na sedm až osm vsí. V 15. století se situace zřejmě příliš neměnila; hlavní aktivity husitského období v okolí se soustředily východněji, mj. do prostoru zemské cesty vedoucí přes Votice a Miličín (Petráň a kol. 1985, 93–97). Změny lze spojovat až s procesem koncentrace pozemkového majetku v raném novověku (Petráň a kol. 1985, 103–112), který v našem kontextu reprezentují vedle Šternberků např. Hodějovští, Talmberkové, na

západě Lobkovicové na Vysokém Chlumci (od roku 1474; Sedláček 1927, 135), v menším místní rod Voračických z Paběnic (Voračice 5 km vzdušnou čarou k severu), páni z Říčan aj. Mozaiku statků rozdrobených až na úroveň jednotlivých usedlostí, s často se střídajícími majiteli, postupně nahradily velké, stabilní, stále kompaktnější domény. Podstata hospodářství zůstávala přitom nadále naturální; nezemědělské podnikání se zde neprosadilo mj. také pro nedostatek příležitostí k odbytu (Petráň a kol. 1985, 112).

Zapojení většiny převážně nekatolických rodů v naší krajině do stavovského povstání mělo za následek rozsáhlé persekuce. Jejich příslušníci byli uvězněni nebo odešli z Čech do exilu; majetky byly v plném (např. Hodějovští – Konopiště, Tloskov atd.) či částečném rozsahu (např. páni z Říčan – Kosova Hora, Křenovice, Martinice aj.) konfiskovány. Jan z Talmberka unikl trestu pouze na přímluvu vlivných přátel. Konfiskáty zde od české komory levně získával Albrecht z Valdštejna, který je dále prodával či přenechával (majetek Hodějovských Pavlu Michnovi z Vacínova, říčanovské statky jejich příbuznému Sezimovi Prostibořskému z Vrtby, který již vlastnil Vrchotovy Janovice, na Sedlčansku se s hrabětem z Vrtby dělili o propadlé statky Lobkovicové, aj.; Petráň a kol. 1985, 115–117; Sklenář neubl.). Rekatolizační tlak byl nejvýraznější na vrtbovských statcích. Vojskové operace třicetileté války těžce postihly Votice a jejich okolí, ležící na cestě do jižních Čech, a Podblanicko hlavně bitvou u Jankova roku 1645 (pokles populace o 50–70 % i více). Všeobecné zbídačení zachycují dobové písemné prameny v celé zemi, nejlépe je v konečném souhrnu dokumentuje berní rula (BR 1951). Důsledkem hospodářského rozvratu a poválečné neúrody byly i velké epidemie „moru“ – 1649 (na Podblanicku) a ještě horší 1680: tehdy jen v Sedlci zemřelo 137 lidí (Petráň a kol. 1985, 119). Řešení situace představovalo pro majitele rozsáhlých statků režijní hospodaření; uvádí se nucená výměna selské půdy za horší, na tloskovském panství se pro neúnosně vysokou robotní zátěž opakovaly vzpoury poddaných (1698, 1730, 1738 v souvislosti s robotním patentem i na smilkovském), časté bylo zbláhání. Sedmiletá válka (1756–1763) přímo zasáhla opět především východnější Benešovsko a Podblanicko, jejím důsledkem však byla demografická krize v regionu (1756–1765; Petráň a kol. 1985, 120–134). Ta se pravděpodobně stala osudnou nejen desítkám zdejších obyvatel, ale i vsi Otětičkám.

5. Povrchový průzkum lokality a jeho výsledky

5.1 Průběh a metodika průzkumu

Lokalita byla zjištěna náhodně v červnu roku 2002 při namátkovém povrchovém průzkumu na poli pod zastávkou autobusu Březina (východní část lokality). Původně se podle řídkého výskytu zlomků keramiky v okolí zastávky nezdálo, že by se nálezy odlišovaly od okolních polí, kde je bez pochyb lze spojovat s vyvážením hnoje; jako nápadnější se tehdy jevily kusy bílého křemene, hodnocené jako pravděpodobná štípaná industrie. Časové možnosti a nepříznivé střídání polních kultur bohužel nedovolovaly věnovat se lokalitě systematicky; opakování sběrů se podařilo až v dubnu 2003 (Sklenářová 2005; za pomoc děkuji Mgr. E. Sklenářové). Po projití níže položených částí pole podél silnice do Chotětic, kde jarní dešťová voda vymlela výrazné strouhy a odkryla množství střepů, většinou drobných a ostrohranných, již bylo zřejmé, že koncentrace nálezů je zde neobvyklá. V úvahu ovšem přicházelo, že jde např. o vyvezený materiál z jádra sousedních Chotětic se zaniklou tvrzí.

Intenzivní sběry na východní části lokality jsme podnikli na jaře 2004 spolu s Mgr. R. Bláhou (Bláha–Sklenářová 2008). Podařilo se soustavně projít severní polovinu plochy s nálezy. Pole bylo suché a zčásti čerstvě zvláčené (po vrstevnici), jednotlivé úseky jsme proto vymezovali v rastru nepravidelně širokých zvláčených a nezvláčených pásů (šířka 11, 7 a 25 kroků), v navazujících úsecích pak odkrokováných pásů zvolených rozměrů (šířka 12 kroků, délka 35 kroků). Pásky jsme rozdělili zhruba severojižní osou údolní části pole na západní a východní část, v případě větších kumulací i podrobněji. Z vymezené plochy jsme sbírali vždy veškeré archeologicky relevantní předměty. Nálezy se vyskytovaly na souvislé ploše, v níž se projevovaly výraznější koncentrace (šedá tenkostěnná keramika v okolí terénního spočinku na severním okraji lokality, keramika hradištního rázu při silnici; obr. 3); zlomky



Obr. 3. ZSV Otětičky. Východní část lokality od severu, vpravo silnice do Chotětic. Vlevo od středu patrný terénní spoinek s koncentrací keramiky.

Abb. 3. Ortswüstung Otětičky. Östlicher Teil der Fundstelle von Norden, rechts Straße nach Chotětice; links von der Mitte die Geländeebene mit Keramikkonzentration.

byly většinou nápadně ostrohranné. Začínaly se také objevovat zlomky nádobkových a dokonce i kvalitních reliéfních kachlů. Z uvláčených pásů jsme provedli sběr pouze na prvním od severu, a ačkoli se dařilo zachycovat i poměrně drobné zlomky keramiky (nález mince byl za těchto podmínek nepochybně šťastnou náhodou), celkový objem nálezů dosahoval stěží 50 % objemu získaného ze sousedních úseků, proto jsme na sběr ve 2. a 3. uvláčeném pásu rezignovali. Se stoupajícím terénem na východě k okraji pole nálezy rychle ustávaly.

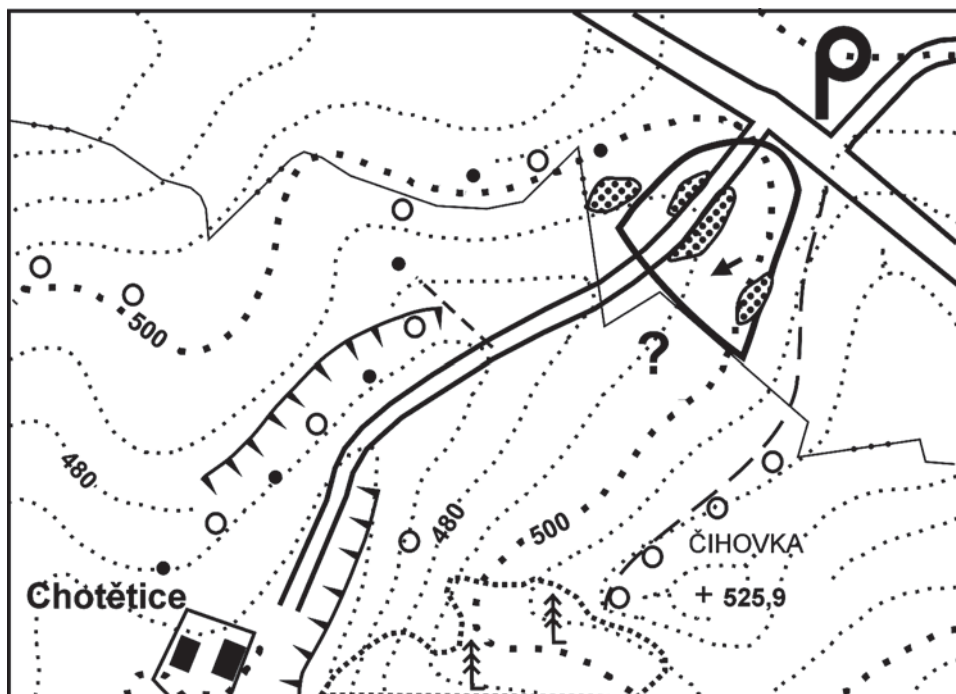
Ve sběrech jsme mohli pokračovat opět na jaře následujícího roku. Dne 8. května 2005 jsme navázali na loňskou plochu v jižní části lokality; bohužel se z časových důvodů nepodařilo vymezit její jižní hranici, v nejj jižnějším sbíraném pásu však výskyt nálezů slábl, takže je pravděpodobné, že až na k. ú. Divišovice nesahala (níže se pak terén zdál také již poněkud podmáčený). Zároveň jsme se opět pokusili zjistit situaci na poli západně od silnice (obr. 4), kde jsme do té doby orientačními průchody zachytili jen štípanou industrii a sporadicky také silně omlété zlomky středověké a novověké keramiky. Tentokrát se podařilo propojit tuto západní plochu s koncentrací zloмок keramiky hradištního rázu, zjištěnou již dříve východně od silnice: zatímco vrcholně středověká a novověká keramika zde byla vzácná a většinou ji je možno považovat za „hnojnou“, zlomky hradištního rázu vytvořily nakonec tři nápadné kumulace, které snad lze klást do souvislosti s hypotetickými usedlostmi, tvořícími nejstarší fázi vsi (obr. 5). Tato sezona byla bohužel poslední, v létě nato byla obě pole zatravněna, takže jsme nemohli sběry dokončit ani opakovat, jak by bylo žádoucí.

Předpoklad, že zjištěné nálezy lze ztotožnit se zaniklou vsí Otětičkami, známou z literatury (Roubík 1959, 44; Profous 1951, 305), se nám podařilo neočekávaně podepřít náhodným rozhovorem s obyvatelem Chotětic, který na náš výklad o průzkumu zaniklého středověkého osídlení spontánně reagoval sdělením, že zde stávala ves Otětice, která vyhořela; sdělení prezentoval jako věc v místě obecně známou. V této věci se zatím nepodařilo podniknout další šetření.



Obr. 4. ZSV Otěčický. Lokalita od západu, vlevo osada Březina, v pozadí Velké Heřmanice.

Abb. 4. Ortswüstung Otěčický. Fundstelle von Westen, links das Dorf Březina, im Hintergrund Velké Heřmanice.



Obr. 5. ZSV Otěčický. Distribuce keramiky (podklad ZM 1 : 10 000). Šrafovaně: starší fáze osídlení (koncentrace keramiky „hradištní tradice“). Silná čára: rozsah koncentrace keramiky VS.2–NO.1. Šipkou vyznačena přibližná poloha mince.

Abb. 5. Ortswüstung Otěčický. Keramikverteilung (Vorlage Karte 1 : 10 000). Schraffiert: ältere Besiedelungsphase (Konzentration von Keramik der „Burgwalltradition“). Fette Linie: Verteilung der hochmittelalterlichen und frühneuzeitlichen Keramik. Kennzeichnung ungefähre Lage der Münze.

5.2 Rozbor nálezů

5.2.1 Keramika – nádoby

Z lokality bylo dosud získáno celkem 3 497 zlomků keramiky (včetně kameniny, cihel, prežů atd.). V souboru lze rozpoznat několik základních keramických okruhů a tříd s řadou podskupin. Vymezení je spíše rámcové, přesnější definice a zařazení do současného kontextu klasifikace středověké keramiky musí být úkolem podrobnější analýzy.

a) Keramika raně středověké technologické i morfologické tradice

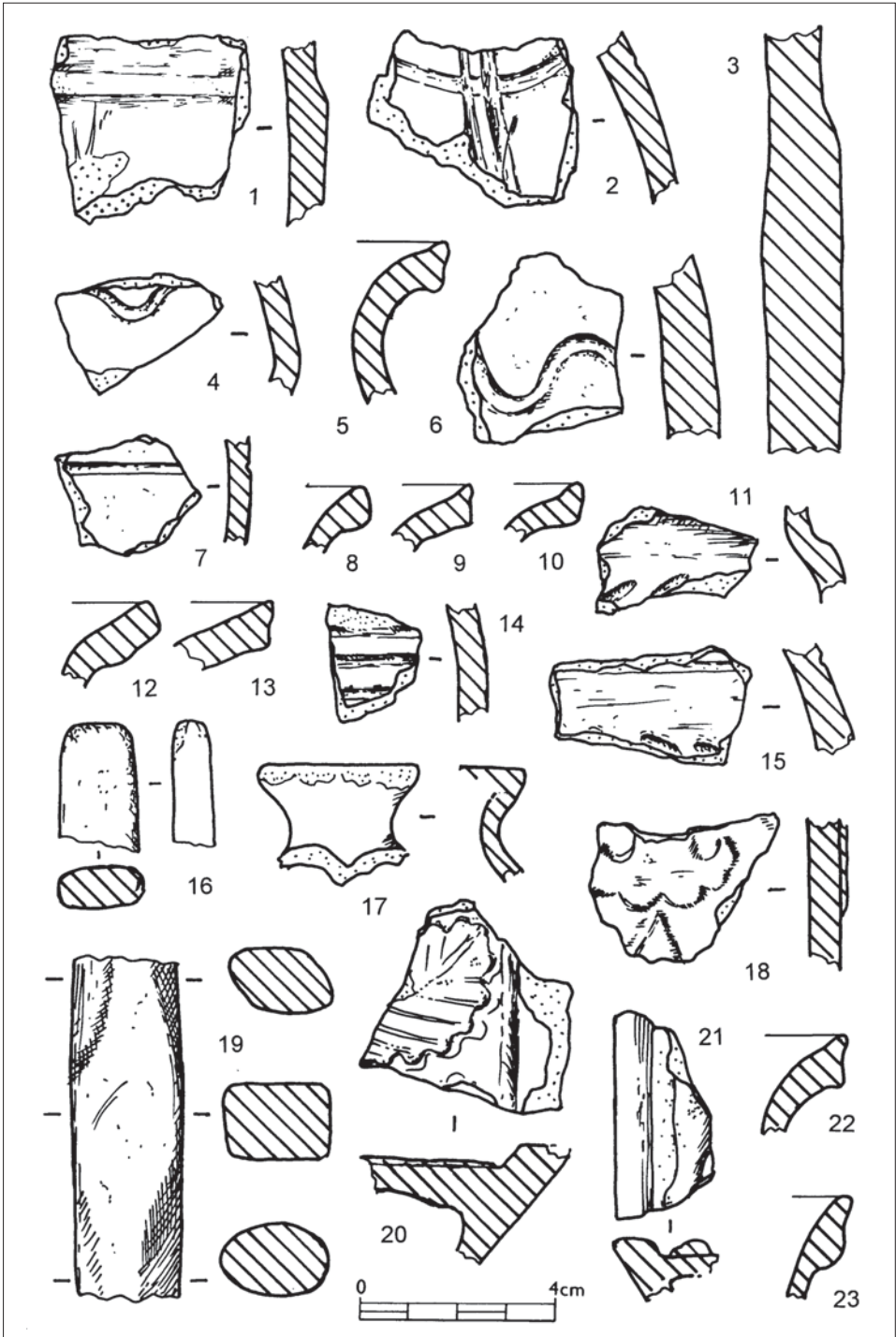
Do tohoto časového horizontu patří následující pracovně vymezené keramické třídy:

- keramika „hradištního rázu“; středně silný střep (tloušťka nepravidelná 5–7 mm), barva střepu hnědá do červena, okrova, šeda, černá, někdy červenavý povrch (barevnost snad zčásti způsobena druhotným přepálením?); hmota písčitá, případně s drobnými kaménky, s nepříliš výraznou příměsí slídy, bez příměsí tuhy; zřejmě hrncovité nádoby, oblá profilace, na části zlomků (obvykle z horních částí nádob) zachovány stopy obtáčení; výzdoba vodorovnými rytými liniemi (zčásti asi rytá šroubovice), ojediněle jednoduchou rytou oběžnou vlnicí;
- tuhová hmota jemná, homogenní; nádoby tenkostěnné (cca 4–5 mm), středně silnostěnné (cca 6–8 mm) i silnostěnné (cca 9–12 mm); podíl tuhy různý; někdy příměs slídy; zřejmě hrncovité nádoby včetně tvarů s odsazeným hrdlem (viz níže); výzdoba vodorovnými rytými liniemi, ojediněle jednoduchou rytou oběžnou vlnicí; vzácné stopy obtáčení;
- tuhová hmota hrubě zrnitá, působí jako masa velkých (až i cca 10 mm) hrudek surové tuhy; povrch střepů obvykle upraven oboustranně tenkou červenavě, okrově či růžově zbarvenou vrstvičkou, zčásti zřetelně odlišné konzistence od vlastní hmoty střepu (engoba), v té někdy slabá příměs slídy; silnostěnné, zřejmě větší zásobní nádoby;
- hrnčířská hlína se zrny tuhy; povrch často pokryt tenkou jemnou světlou vrstvičkou zbarvenou do růžova či červena; část střepů se vyznačuje světlejšími odstíny (střep na lomu šedý, povrch světle růžový, zrna ve hmotě šedá) – jde snad o přepálené zlomky; v nástřepí někdy příměs slídy, ve hmotě příměs krevetové červených zrněk; silnostěnné, zřejmě větší zásobní nádoby;
- světle šedá hrnčina, zrnitá, pro vysoký obsah slídy působí až stříbřitým dojmem; středně silný střep; zastoupena pouze několika zlomky, mj. knoflíkem pokličky;
- růžová jemná hmota (pouze okraj ze sáčku 15: přepálení?, datace?).

Část střepů byla zjevně druhotně přepálena. Ojedinělé zlomky, výrazně korodované, středně silné, s kaménčitou hmotou střepu, by na území se známým pravěkým osídlením byly pravděpodobně určeny jako „zemědělský pravěk“, zde však na lokalitě ani v bližším okolí nálezy z té doby neznáme, proto jsou připojeny ke keramice „hradištního rázu“.

Z 226 zlomků zařazených do tohoto horizontu bylo 82 (tj. 36 %) tuhových či s příměsí tuhy. Většina fragmentů pochází z výdutí. Mezi tuhovými střepy bylo jen po dvou zlomcích okrajů a den, jeden zlomek s rytou vlnicí a dva s rytou linií (tab. 1:23, 4, 14); v jednom tenkostěnném střepu byl druhotně vyvrtán otvor a jeden silnostěnný byl obroušen do jazykovitého tvaru. Z netuhové keramiky se dochovalo deset zlomků okrajů a dvanáct den, rytá vlnice je zastoupena opět jen jednou (tab. 1:6); rytá vodorovná linie však osmnáctkrát; dvakrát jsou doloženy šikmé záseky pod lomem rozhraní hrdla a těla, z toho jednou provázené rytou vodorovnou oběžnou linií (tab. 1:11, 15). Okraje jsou jednoduché, ven vyhnuté, slabě zesílené až vytažené, válcovitě seříznuté s nevýrazným prožlabením, ojediněle se dá hovořit o náznaku zduřelé profilace (tab. 1:5, 8–10, 12–13, 22–23). Zlomky podstav jsou natolik malé, že na nich nelze pozorovat technologicky signifikantní znaky.

Netuhová keramika je zastoupena prakticky pouze hrnci; misky ani jiné tvary se identifikovat nepodařilo. U silnostěnných nádob z hmoty tuhové resp. s příměsí tuhy nemáme bližší představu o tvaru: nebyly zjištěny okraje ani zlomky den, pouze ojediněle zřejmě části



Tab. 1. ZSV Otětičky. Výběr movitých nálezů. 1-15, 17, 22-23 – keramika nejstarší fáze; 16, 19 – brousky; 18, 20, 21 – zlomky kachlů.

Tafel 1. Ortswüstung Otětičky. Auswahl beweglicher Funde. 1-15, 17, 22-23 – Keramik der ältesten Phase; 16, 19 – Schleifsteine; 18, 20, 21 – Kachelfragmente.

nevýrazně profilovaného rozhraní hrdla a těla s odsazením v síle střepu (tab. 1:1, 3). Nejde o vysoké zásobnice s dovnitř zesíleným okrajem; tato skupina mimo jeden pravděpodobný zlomek těla není na lokalitě doložena.

Při podrobnější analýze bude pravděpodobně možno v souboru z této lokality identifikovat třídy obdobné těm, které byly vymezeny na tuhové keramice z Českého Krumlova (Ernée–Vařeka 1998, 220–221).

Tento soubor můžeme považovat za doklad nejstarší fáze osídlení, datované do RS.4–VS.1, tj. do 13. (či ještě 12.?) až na počátek 14. století. V literatuře se 13. století hodnotí jako období zásadních proměn keramiky hradištní tradice a nástupu nových technologií (Vařeka 1998, 126–128). Keramika ze známých souborů se vyznačuje velkou různorodostí (počet zastoupených keramických tříd, regionální výrobní okruhy a jejich technologické možnosti; Vařeka 1998, 128–131). Fond z předmětné lokality má svým charakterem blíže k jižním než středním Čechám. Regionalita jihočeské keramiky této starší tradice je dosud pouze konstatována (např. Klápště 1998, 138), podrobněji však není dosud zpracována.

Dobrou analogii zdejšímu souboru poskytují nálezy z tvrže v nedalekých Martinicích u Votic (okr. Benešov, asi 3 km severně odtud; Reichertová 1952; 1955; 1967). Nálezy patřící ke starší fázi tvrže (hnědošedá, lepená a obtáčená keramika spíše silnějších stěn, se zrnitou strukturou střepu, s tmavším šedým jádrem, zdobená rytou vlnicí či šroubovicí, vrypky a značkami na dně; Reichertová 1967, 66) odpovídají staršímu horizontu, zachycenému především na západní části lokality. Výzdoba vodorovnými oběžnými rytými liniemi a rytou oběžnou jednoduchou vlnicí je nejlépe doložena vzácně dochovanou nádobou ze zánikového horizontu starší tvrže (Reichertová 1952, obr. 224 na s. 126, 418–419, 426). Autorka výzkumu ji na základě předpokládané současnosti zaniklé stavby s kostelem datovala do 13. století, resp. jeho druhé poloviny; nejasná je datace zániku stavby, k němuž došlo někdy před polovinou 14. století. (Ke vzniku starší tvrže v polovině 13. století Reichertová 1955, 217; 1967, 64–65.) Pokračování výzkumu přineslo další zlomky s touto výzdobou (Reichertová 1955, obr. 118:15–16 na s. 211; 1967, 56, 58, 60).

Tuhová nádoba s výzdobou jednoduché oběžné vlnice a šikmými záseky na lomu rozhraní hrdla a těla, nalezená na Malém Blaníku a datovaná do poloviny 13. století (Radoměřský 1962, 73–74, obr. 6) bohužel postrádá nálezkové souvislosti. Obdobné tvary však pocházejí z Krašovic u Sedlčan (okr. Příbram, cca 15–20 km západně odtud; Hejna 1964, obr. 18:1 na s. 197), kde jsou datovány rámcově od konce 12. do druhé poloviny 13. století (Hejna 1964, 198). Nacházíme je i v souborech z Českého Krumlova, datovaných do 13. století (Ernée–Vařeka 1998, 223, Abb. 2). Byla zde vymezena charakteristická skupina hrnců s horní výdutí a odsazením hrdla od těla ostrým či oblým lomem. Výzdobu představovala často výrazně rytá jednoduchá vlnice, samotná nebo kombinovaná s jinými motivy, rytá šroubovice pokrývající většinu výdutí, zhusta kapkovitý nebo čočkovitý vryp, vzácněji zásek, běžící po lomu nebo na výdutí (Hejna 1964, 196–197). Zlomky tuhových nádob byly v Krašovicích prakticky ve všech objektech. Šlo nejen o zásobnice, ale i o běžné hrncovité nádoby, které se od ostatních lišily spíše tvarem a detaily formálního rázu; byly hotoveny nikoli z běžné hrncířské hlíny s příměsí tuhy, nýbrž patrně přímo ze surového grafitu, což nejspíše snižovalo průlinčitost a dodávalo mastný kovový lesk (Hejna 1964, 196). Není tam však doloženo přetažení světlejší engobou (Ernée–Vařeka 1998, 220–221 uvádějí u některých tříd barvu povrchu odlišnou od barvy tuhového jádra střepu, nezmiňují se však o charakteru tohoto povrchu; srov. též Malín – Nové Dvory u Kutné Hory, sídliště 13. století, engoba na běžné hrncině, vícekrát i oboustranná; Charvátová–Valentová–Charvát 1985, 124).

Nevelký keramický soubor podobného rázu pochází z hrádku u Lovčic (4 km severozápadně) a z Dobrohoště (3 km severozápadně; obojí k. ú. Vysoká u Kosovy Hory, okr. Příbram; Sklenářová 2006; Sklenářová 1994, 26). Výzdoba, profilace a jednodušší typy okrajů mají obdoby v souboru z hradu Příběniček, okr. Tábor (Vařeka 1993), datovaném převážně do druhé poloviny 13. století, i v keramice z nejstarší fáze osídlení levobřežního předměstí Sezimova Ústí, kladené do třetí čtvrtiny 13. století (Richter–Krajčíc 2001, 157–163).

b) Šedá, tenkostěnná, tvrdě redukčně pálená keramika vytáčená na rychlém kruhu

V souboru lze rozeznat několik dílčích keramických tříd, jejichž vymezení (posuzováno pouhým okem) ovšem neodráží jen technologické aspekty, nýbrž také druhotné procesy (přepálení při požáru, postdepozici vlivy – agresivní půdní prostředí, často zřejmě kombinace obou). Keramika je obecně z jemně plavené hlíny, sporadicky (hlavně u korodovaných zlomků) je možno pozorovat drobně zrnitou příměs (písečité ostřívo?). Tzv. sendvičový efekt se objevuje zejména u silnějších den. Třídy jsou tyto:

- barva střepeu šedá, obojí povrch šedý, tvrdý, vnější lesklý, někdy vleštování;
- barva střepeu šedá, obojí povrch tmavě šedý (zakuřovaný), tvrdý, matný;
- barva střepeu šedá, obojí povrch tmavě šedý (zakuřovaný), hlazený, někdy vleštování;
- barva střepeu šedá, obojí povrch šedý, korodovaný;
- barva střepeu šedohnědá až hnědá, vnější povrch šedohnědý, hlazený, někdy vleštování;
- barva střepeu šedohnědá až hnědá, obojí povrch šedohnědý, zrnitý, korodovaný;
- barva střepeu hnědá, vnější povrch tmavě šedý (zakuřovaný), hlazený;
- barva střepeu světle šedá nebo i bělavá, vnější povrch šedočerný, lesklý, vnitřní hladký;
- barva střepeu světle šedá nebo i bělavá, vnější povrch smolně černý (nátěr?), lesklý, vnitřní hladký (tmavý „nátěr“ se vyskytuje i na vnitřní straně okrajů);
- barva střepeu červenohnědá, vnější povrch smolně černý: přepáleno?;
- barva střepeu cihlově červená, obojí povrch černohnědý, korodovaný: přepáleno? – zřejmě jediná nádoba, výrazně tenkostěnná.

Do této skupiny spadá 2808 zlomků, po přičtení 93 zlomků vysloveně hnědé barvy, ale jinak stejného charakteru je to celkem 2901; červené zbarvení střepeu bylo ignorováno, jestliže jde očividně o zlomek původně šedý či šedohnědý poznamenaný druhotným přepálením. V tomto počtu je 255 zlomků okrajů, 144 zlomků den, 58 zlomků uch a 145 zlomků s výzdobou. Typické keramiky je tedy 21 %. Střepey jsou většinou velmi drobné (běžně byly sbírány i zlomky cca 1 × 1 cm), převaha pochází z výdutí nádob.

Předběžně se zdá, že naprostá většina zlomků pochází z hrnců. Sporadicky (podle okrajů a plastických pásek promačkávaných hřebenem; tab. 2:13, 18, 23) jsou doloženy mísy, ojedinelé (podle ostrého úhlu nasazení stěny na dno nádoby, popřípadě prohnutí stěn a plošné výzdoby; tab. 2:14) zřejmě pohár. Masivní ucha svědčí o přítomnosti džbánů, které okraji doloženy prakticky nemáme, většina uch patří zřejmě hrncům. Jsou průřezu většinou nepravidelného, jednou i vícekrát prožlabeného, esovitého, zřídka oválného (tab. 2:28, 41–44). Jen několikrát byl identifikován zlomek pokličky (např. tab. 2:29, 30), avšak žádný knoflík (jediný z lokality patří keramice pozdně hradištní tradice; tab. 1:17). V souboru jsou pouze dvě nožky, po jedné z nádoby o střepeu řady šedé a červené (nejde-li o druhotné přepálení); některé zlomky prostých rovných okrajů malého průměru mohou pocházet z dutých rukojetí pánví či trojnožek, všechny jsou však příliš drobné.

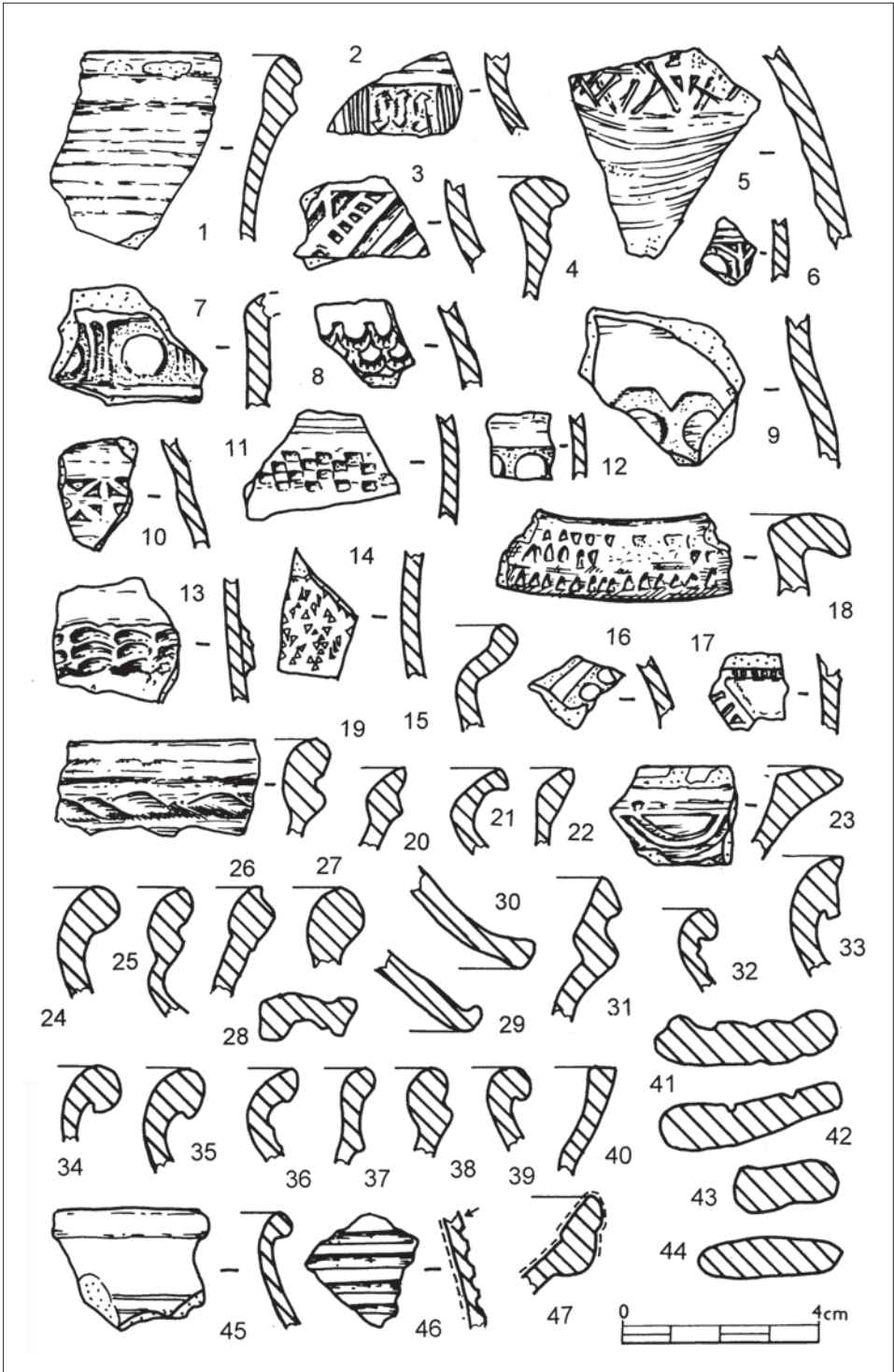
Okraje tvoří pestrý soubor od jednoduše seříznutých přes ovalené a esovitě profilované až k ven vyhnutým a vyloženým; nápadné je minimum okružích (tab. 2:1, 4, 15, 18–27, 31–40).

Výzdobu nebylo vzhledem k malým rozměrům některých zlomků vždy snadné identifikovat. Vedle tzv. základní výzdoby (jemné žlábkování či rýhování na hrdle nádoby: minimálně 20 zlomků; k pojmu viz Krajíc 1990, 102) a výzdoby rytými vodorovnými liniemi (5–10 zlomků) naprosto převládá výzdoba válečkovým kolkem (nejméně 68 zlomků), vzácně radélkem-ozubeným kolečkem (cca 5 zlomků) a vpichy (tab. 2:14 – pohár?). Tam, kde bylo možno určit umístění výzdoby, šlo o podhrdlí, několikrát o plochu okraje (tab. 2:18). Nikde se nedochovala taková situace, která by dokládala, že by výzdobný motiv byl uplatněn ve více než jednom pásu. Z motivů (výběr na tab. 2) je zastoupen půloblouček (minimálně 3×), sloupek (svislý min. 6×, šikmý min. 8×, složitější kombinace min. 6×), tzv.

větvička či rybí kostra (min. 4×), střídání křížů stojatých a ležatých (min. 2×), šachovnice (1×), reliéfní kolečka v řádku (min. 18×) a v rámečcích-metopách (min. 9×), imitace písma (1×: „metopovitě“, kombinace svislých sloupků a trojice písmen S), na okraji mísy vícenásobná reliéfní vlnice (1×) a nepravidelné řady čtverečků (1×). Plastická páska se vyskytla 5×, hladké plastické žebro 3× (podle vzhledu a blízkosti při nálezů pravděpodobně z téže nádoby). Vleštované linie byly pozorovány min. na 30 zlomcích, nikde se však nedochoval úplný výzdobný motiv.

Soubor reprezentuje vrcholně středověkou fázi osídlení, tj. 14.–15. století, pozdní středověk a raný novověk (15./16. a 16. století) a nejspíše i starší novověk (17.–18. století, ačkoli tato složka zde není zachycena nijak výrazně). Šedá keramika, tvrdě pálená v redukčním prostředí, představuje běžné spotřební zboží v Čechách jižních, západních a v jižní části středních Čech. S jejím nástupem se počítá v průběhu VS.1. V Českém Krumlově jí výrazně přibývá od 13. století; zatímco soubory druhé poloviny 13. století obsahují ještě 90–95 % tradiční místní hrnčiny, kolem přelomu 13. a 14. století ji nahrazuje standardizovaná sériově vyráběná keramika nového stylu i technologie a keramika staré hradištní tradice mizí. Obdobný proces byl doložen i jinde. V pozdním středověku je pak šedá redukční keramika (ve třech třídách) v jižních Čechách téměř výlučná. Vysvětluje se to mj. jako doklad změny organizace hrnčířské výroby – zatímco však v Praze lze jistou návaznost pozorovat, v Českém Krumlově je přerýv absolutní (Vařeka 1998, 127–128). Popisovaná lokalita patří – stejně jako sousední Sedlčansko a Benešovsko – jednoznačně k jihočeské distribuční zóně (Vařeka 1998, 128–131, obr. 1 – skupina B). Je-li přechod k nové technologii a organizaci výroby následkem zvýšení poptávky v rozvíjejících se městech, resp. integrovaných ekonomických okruzích zahrnujících centrum městského rázu a okolní vesnické osídlení (Vařeka 1998, 133–134), pak lze uvažovat o tom, že v regionu, kde takové centrum nebylo, mohl tento proces nastupovat později a v poněkud jiných souvislostech, a že je zde opodstatněné počítat s delším přežíváním staršího modelu, a tedy i zboží starší tradice. Doložení a upřesnění takového předpokladu je ovšem úkolem dalšího výzkumu.

Přímé paralely ke zdejším nálezům nacházíme opět v Martinicích u Votic, v nálezech spjatých s mladší etapou tvrže (od přestavby po požár, někdy ve druhé polovině 14. století, do poloviny 16. století): keramika je šedá až šedohnědá, tenkostěnná, vytáčená na rychlém kruhu (Reichertová 1967, 66), zdobená válečkovým kolkem: vyskytují se kosočtverce, kosodélníky, lichoběžníky, pás svislých obdélníků – jednoduchý i dělený svislým páskem krátkých a úzkých vodorovných obdélníků (Reichertová 1955, obr. 118:1–2 na s. 211, 217–218); častější jsou kolečka o průměru 6–7 mm (i orámovaná v „metopové“ podobě), méně pěti- až šestiúhelníky, klikatky a vlnovky, motiv „větvičky“ (rybí kosti) a „šupin“; dokonce je zde i motiv šachovnicového reliéfního pásu na podhrdlí, jinak nepřilíš častý (Reichertová 1952, obr. 216 na s. 408, 420–421). Nejjednodušší a nejčastější byly ryté linie nebo žlábký na rozhraní hrdla a těla, vzácně je doloženo vleštování a plastická páska/lišta. Okraje jsou především ovalené, méně se vyskytují okružní a jiné typy (Reichertová 1967, 57, 60–61). Výskyt těchto motivů v regionu je doložen na řadě lokalit. T. Durdík datuje válečkový kolek s metopovým motivem (kolečka) do 15. století, spíše do první poloviny (Konopiště; Durdík 1992, 67, 71, obr. 5), se svislými obdélníky (sloupky) do průběhu 15. století (Malý Blaník; Durdík 1990, obr. 9A na s. 14). Široký oble římsovitý okraj mísy zdobený třemi řadami včolkovaných trojúhelníků má v rámci vrcholně středověké keramiky řadu paralel (již Nekuda–Reichertová 1968, např. Okoř – 172–173, obr. 52:10 aj.). V souboru ze Sedlčan, získaném záchranným výzkumem roku 1997 v ulici 28. října, vymezili M. Dohnal a K. Koucký (2000) sedm keramických tříd. U redukčně pálené keramiky upozorňují na relativně vyšší stáří hlazeného zboží, nehlazené by mělo být mladší (jeho větší podíl by ukazoval na přelom 15. a 16. století; Dohnal–Koucký 2000, 372); možnost aplikace tohoto pravidla na soubor z povrchových sběrů bude nejspíše vhodné ověřit kvůli korozi povrchu. Zastoupené profilace okrajů (Dohnal–Koucký 2000, obr. 4 na s. 365) datují podle souborů ze Soběslavi a Tábora, publikovaných R. Krajícem (1990; 1998), do závěru 15. a na počátek 16. století;



Tab. 2. ZSV Otěčický. Výběr zlomků keramiky vrcholného a pozdního středověku a raného novověku.

Tafel 2. Ortswüstung Otěčický. Auswahl an Keramikfragmenten des Hoch- und Spätmittelalters und der frühen Neuzeit.

v rámci nálezů z domu č. p. 220 v Táboře odpovídá naší lokalitě keramika z nejstaršího souvrství č. 6–7, datovaná do 15. až první poloviny 16. století (Krajc 1998, 79–88, 166), lze najít analogie i k raně novověké keramice vrstvy č. 5 (druhá třetina 16. století; Krajc 1998, 74–77) a keramice nejmladšího souvrství č. 3–4 (třetí třetina 16. a přesah do 17. století; Krajc 1998, 67–70).

K. Reichertová (1959, 254–255, obr. 13) publikovala nález keramiky ze Smilovic (okr. Kutná Hora), kde by výzdoba silně připomínající nedbale provedený válečkový kolek 15. století („na způsob gotické minuskule písmene i“) měla být datována mincemi po roce 1662. Podobně provedený ornament se vyskytl i na této lokalitě. Jsou-li však doloženy případy uložení mincí do nádoby i o více než sto let starší (Reichertová 1959, 256), nemusí to zde znamenat nutnost přesunout zlomky s touto výzdobou z horizontu vrcholného středověku až do 17. století.

c) Keramika červené řady (mimo kachle a technickou keramiku)

Jde o nesourodý soubor, relativně nepočetný (94 ks). Část zlomků je výrazná, ale ostatní jsou atypické, většinou z tenkostěnných nádob, zčásti nelze určit, zda nejde o kachle (komory či těla nádobkových kachlů). V některých případech byly červené tenkostěnné zlomky přeráženy do skupiny d) poté, co na jejich vnitřní straně byly zjištěny stopy jinak zcela setřelé červené transparentní polevy.

Na třech zlomcích se nachází výzdoba vodorovnou rytou linií (tab. 2:45), na jednom vodorovné linie malované bílou a zřejmě i červenou hlinkou. Jeden zlomek dna vykazuje žlábek nad nasazením stěny. Jeden fragment patří cedníku a jeden zlomek nožky dokládá přítomnost trojnohého rendlíku (kuthanu). Do této skupiny byly zařazeny tři režné střepy růžové barvy: zlomek zesíleného podříznutého okraje (mísy?) s nehtovým vrypem, zlomek dna a oblý fragment nepravidelné tloušťky nejasného charakteru (např. hliněná lžice?).

d) Glazovaná keramika převážně světlých barev střepu

Ze 129 zlomků tvoří naprostou většinu střepy červené řady. Poleva je většinou transparentní (olovnatá), barvy červené až červenohnědé, pak zelené (světle i tmavě), žlutozelené a olivové, různé odstíny hnědé, hnědozelené, žluté od světlé přes zlatožlutou až po tmavě medově zlatohnědou s tmavším „tygrováním“. Sytě zelená poleva na bílém střepu se vyskytla sedmkrát (zčásti na okrajích mis či pánví), zelenožlutá či olivová na bílém vždy jednou; žlutá na bílém střepu dvakrát (tab. 2:47), na růžovém sedmkrát. Několik střepů má barvu špinavě šedobílou, zdá se však, že to souvisí s druhotným přepálením. Čtyři zlomky cihlově červené barvy střepu, zdobené malbou barevnými glazurami (hnědou a světle béžovou; proužky, tečky), pocházejí nejspíše z jediné nádoby, podle zlomku okraje patrně talíře/talířovité mísy. Jeden zlomek dna talíře nese malbu barevnými glazurami spolu s rostlinným ornamentem rytým do engoby (mezzomajolika?); je však silně poškozen žárem. Na čtyřech zlomcích je zachována bílá malba (vodorovné proužky) na nepolévaném vnějším povrchu (tab. 2:46 – šipkou označena dochovaná bílá linka, zbytek vnějšího povrchu je očazen).

Tato keramika, nepochybně spolu s dalšími skupinami – zejména e), zčásti jistě b) a c) –, patří nejmladší fázi osídlení lokality: raněmu a staršímu novověku (16.–18. století). Konec tohoto intervalu pomáhají vytyčit i písemné prameny (viz níže), signifikantní je i minimální výskyt bělniny a porcelánu (Dohnal–Koucký 2000, 373), které zde můžeme plně spojovat s hnojením polí.

V nejmladší vrstvě zásypu příkopu martinické tvrže, zaniklé před rokem 1549, byly zlomky nádob uvnitř polévaných zelenou, zlatohnědou a žlutozelenou polevou, a to z pánví-kuthanů a hrnců; vyskytly se i v dalších nejmladších kontextech na lokalitě (Reichertová 1967, 46–47, 53–55, 59). V souboru z jímký ze Soběslavi se glazovaná keramika vyskytla jako méně početná složka (zlomky světlých nádob polévaných převážně zevnitř, a to většinou jednobarevnými olovnatými polevami – nejčastěji hnědou, žlutou a žlutohnědou, pak zelenou, ojediněle červenou a dalšími barvami – na vnitřní straně), datovaná s rezervou nejpravděpodobněji na počátek 16. století, některé kusy do jeho průběhu (Krajc 1990,

106–109). Do 16. století kladou glazovanou keramiku zdobenou malbou bílou hlinkou v Sedlčanech M. Dohnal a K. Koucký (2000, 373; odkazují na Pajera 1983, 70), ačkoli nevylučují na základě dalších indicí i jejich dřívější výskyt.

e) Ostatní keramické nádoby

Nepočetná skupina spíše tvrdě pálené světlé nebo šedé keramiky s oboustrannou tvrdou neprůhlednou polevou je zde prozatím shrnuta pouze pracovním bez přesnějšího určení. Chronologicky ji lze zařadit do novověku, zčásti snad již do mladšího v souvislosti s hnojením polí. Čtyři zlomky nádob oboustranně hnědě polévaných (polokamenina?, „majolika“?) pocházejí z výdutí neurčitelných nádob (džbánů?), jeden z okraje hrncovité nádoby s částečně nepolévaným prožlabením pro pokličku, jeden snad z talíře. Dva zlomky stolní nádoby (?) jsou polévány zevně hnědě a zevnitř bíle. Jeden zlomek nese polevu uvnitř bílou, zvenčí bílou s kobaltově modrými zapouštěnými tečkami.

Pouze dva drobné tenkostěnné (2 mm) zlomky představují pravou kameninu; jeden je oboustranně hnědě leskle glazován, vnější povrch druhého je matně tmavě hnědý do fialova s neurčitým černofialovým reliéfním dekorem.

Jednotlivě se vyskytly zlomky nepolévaných nádob zcela odlišných barev střepu: jeden zlomek bílý (může jít o fragment s oprýskanou polevou?), jeden růžový (zlomek dna) a jeden světle žlutavý (ostrohranný, spíše vyšší tvrdost výpalu; hlazený povrch zřejmě polévan nebyl, podle profilace by mohlo jít o pokličku).

5.2.2 Kachle a technická keramika

Na lokalitě bylo nalezeno celkem 94 zlomků určitelných jako fragmenty kachlů. Z toho minimálně u 34 jde o těla nádobkových kachlů, nejméně devatenáct je zlomků komor (včetně raně novověkých rámových), u 22–23 zlomků jde o fragmenty čelních vyhřívacích stěn s obvodovými lištami a částmi reliéfní výzdoby. Z toho v jednom případě jde podle jednoduchého tvaru obvodové lišty zřejmě o archaičtější (ještě pozdně gotický?) exemplář s neurčitelným zlomkem reliéfu (část postavy?; tab. 1:21), jeden zlomek pochází z portrétního kachle (pravá ruka v rukávě, ohnutá v lokti; obr. 6), jeden nese rostlinný motiv (dubový list; tab. 1:20) a čtyři až pět kusů lze identifikovat jako zlomky pozdně renesančních kachlů s tapetovým dekorem čelní vyhřívací stěny (např. tab. 1:18). Zlomky jsou režné, vypálené do červených tónů, pouze dva patří šedé řadě. U jednoho se zachoval náznak slídnatého přetahu imitujícího glazuru. Roh kachle snad již barokního tvaru se zbytky žlutohnědé glazury a růžovou barvou střepu se zdá být poškozen žárem.

Zlomek portrétního kachle ze souboru poněkud vybočuje. Je poměrně dobře dochován. Zobrazený oděv charakterizují balonové rukávy s průstřihy, snad i s vyvlačováním, běžné v renesanční módě 16. století zejména u šlechty (Kybalová 1996, 20, 45, 62), fragment zobrazení dalšího kusu oděvu směrem k rameni lze snad identifikovat jako přeložený límec,



Obr. 6. ZSV Otětický. Zlomek portrétního kachle.

Abb. 6. Ortswüstung Otětický. Fragment einer Porträtkachel.

který by indikoval spíše již počátek manýrismu. Z portrétního kachle by mohl pocházet ještě jeden fragment, příliš drobný, než aby bylo možno určit motiv; snad jde o záhyby látky.

Kachlová kamna byla ve vrcholném středověku běžnou součástí vybavení interiérů i menších tvrzí, jako např. Tlesky u Jesenice, kde byla kamna sestavena spolu z kachlů nádobkových i komorových (Brych 2004, 7). V 16. století pak z prostředí nižší šlechty a měst pronikla i do nižšího venkovského prostředí a vyskytují se i v bohatších selských domácnostech, které byly z tohoto hlediska dříve poněkud podceňovány (v okolí lokality zejména Spilkův statek č. p. 2 v Radči u Sedlčan, okr. Příbram, cca 9 km západně; nepubl., pouze informativně Brych 2004, 7); renesanční kachel pochází též ze sousedního Úkladu (Brych 2004, 7–8).

Vyobrazení urozených osob – kachle portrétní, „šlechtické“ (Brych 2004, 26–28; Pavlík–Vitanovský 2004, 111) – jsou početnou a charakteristickou skupinou renesančních námětů. Z publikovaných exemplářů se našemu nálezu blíží kachel s polopostavou Filipa Hessenského (Pavlík–Vitanovský 2004, 259, 386, č. kat. 742–744), datovaný kolem roku 1550. Kachle mozaikové nebo také „tapetové“ (Brych 2004, 30) s kombinacemi geometrického a rostlinného ornamentu, obdélníkového či čtvercového tvaru bez vyvinuté obvodové lišty, vytvářejí „nekonečný“ plošný vzor pokrývající souvisle stěny kamen. Jsou většinou rezné. Datují se převážně do druhé poloviny 16. století, popřípadě až do počátku 17. století. Rostlinné výplně tvoří vesměs palmetovité motivy a rosety (srov. tab. 1:18).

Ze širšího okolí lokality pochází několik souborů kachlů, které mohou sloužit ke srovnávacímu studiu. Destrukce pozdně gotických kamen byla prozkoumána v Sedlčanech (Vařeka 1997), některé exempláře se našly při výzkumu martinické tvrze (např. Reichertová 1967). Z dalších míst v Sedlčanech pocházejí i soubory renesančních kachlů (např. ulice 28. října, výzkum 1997; Dohnal–Koucký 2000, 372; jsou převážně rámové, obdélníkový formát nastupuje jako jinde spíše až ve druhé polovině 16. století). Kachle s plošnou rozvilinovou výzdobou, připomínající zde nalezené zlomky, pocházejí např. z Malého Blaníka (Radoměský 1962, obr. 4–5, na s. 73).

Dva zlomky vypálené hlíny s náznaky charakteristického klínovitého průřezu lze identifikovat jako zbytky výmazu kamen. Šest hrudek mazanice může souviset i se zástavbou.

Stavební keramiku zastupuje přibližně patnáct zlomků prežů a střešních tašek, asi deset úlomků cihel a jeden zlomek pravděpodobně dlaždice. Datovat je lze nejspíše jen rámcově do novověku.

5.2.3 Mince



Obr. 7. ZSV Otětičky. Vídeňský fenik se čtyřřázem z let 1399–1406.

Abb. 7. Ortswüstung Otětičky. Wiener Pfennig mit Viererprägung aus den Jahren 1399–1406.

Za šťastnou náhodu je třeba považovat nález drobné mince v prvním uvláčeném pásu sbíraném 3. dubna 2004 (obr. 7). Podle určení PhDr. J. Chvojky z Jihočeského muzea v Českých Budějovicích jde o vídeňský fenik se čtyřřázem z let 1399–1406, ražený v Dolních Rakousích za vlády Albrechta IV., Albrechta V. a Viléma († 1406).

5.2.4 Ostatní nálezy

Nejnápadnější nekeramickou složkou na lokalitě jsou drobné, relativně ostrohranné kusy bílého žilného křemene, které na první pohled připomínají štípanou industrii nejspíše mezolitického charakteru s dominantním podílem jader (dílna?); nepřítomnost jiných typických artefaktů a také vlastnosti suroviny však nedovolují zcela odmítnout

pochybnosti o antropogenním původu těchto nálezů (za určení děkuji PhDr. Karlu Skle-
nářovi, DrSc.).

Vzhledem ke specifické geologické situaci lokality jsme věnovali pozornost i jiným
nápadným kamenům na lokalitě; určení vzorků se plánuje. V širším okolí se vyskytují pře-
važně drobná, zčásti však v historické době těžená ložiska železných rud a zlata (za laskavě
poskytnutou informaci děkuji RNDr. Zdeňce Petákové z České geologické služby). Ojedinelý
zlomek tzv. zelené břidlice nejspíše nesouvisí s lidskou činností.

Povrchovým sběrem byl získán jeden valoun, pravděpodobně křemenný. Valouny se
na lokalitě původně nevyskytují a musil být tedy přinesen, nelze však určit, kdy a v jakém
kontextu; nelze vyloučit jeho využití jako otloukače při výrobě štípané industrie.

Jednoznačnými kamennými artefakty jsou dva zlomky brousků. Jeden je štíhlý, plochý,
snad na drobnější náradí, druhý je torzem (střední částí) brousku na kosu vysokého hra-
nolového tvaru (tab. 1:16, 19).

Z lokality pocházejí tři zlomky skla: neurčitý fragment stěny nádob(k) y ze světla kobaltově
modrého, průhledného skla, okraj nádoby z téměř bílého skla a zlomek páskového ouška
ze skla původně spíše průhledného, zbarveného bělavě do zelena.

6. Výpověď písemných pramenů

6.1 Písemné zmínky o vsi Otětičkách/Otětících

První zmínky o vsi toho jména se objevují 16. století v deskách zemských, a to hned několik
v krátké době po sobě. (Starší zápisy, jak vyplývá z odkazů, zanikly při požáru roku 1541.)

Prvními známými pravděpodobnými obyvateli vsi Otětíček jsou Jan ze Soutětíček, ozna-
čovaný v pramenech jako „dědinník“ (k roku 1543), a jeho otec Mareš (k roku 1524). Jde
nepochybně o příslušníky vrstvy svobodných a dědičných držitelů statků a půdy, která se ve
středověku zčásti prolíná s drobnou šlechtou, zemany, vladky, na rozdíl od nichž neměli erb
(mohlo jít ovšem také o pokleslé zemany), hospodářsky a sociálně se však v praxi zásadně
nelišili (Petráň a kol. 1985, 107; Vaníček 2000, 206); v novověku (do roku 1848) vystupují jako
svobodníci. Vlastnili obvykle jen dvůr s příslušnými pozemky, ne větší než poddanská used-
lost. Jan z Otětíček byl o něco majetnější: roku 1543 se ujímá dědictví po otci – dvora v (dneš-
ních Velkých) Heřmanicích s příslušenstvím (DZV 250 D 23 – tam odkaz na starší zápisy před
požárem; Profous–Šmilauer et al. 1960, 251). Není uvedeno, že by vlastnil nějaký majetek
přímo v Otětíčkách, lze to nicméně předpokládat, protože zděděný dvůr v Heřmanicích byl
pustý. Jméno vsi je zde uvedeno jako Soutětíčky; není mi známa jiná ves, která by připadala
v úvahu (existují Soutice, nikoli však Soutičky), Heřmanice leží v sousedství lokality inter-
pretované jako zaniklé Otětíčky a další zápis v deskách zemských (Profous–Šmilauer 1960,
251 odkazují na DZV
10 D 26 z roku 1551)
uvádí „Jana dědinníka
z Soutiček a v Velkých
Heřmanicích“ (žil tedy
tam?). což odpovídá
výše uvedenému údaji
o dědictví. Lze tedy
podle všeho ztotožnit
jak Jana ze Sou(tě)tiček
s Janem z Votětíček, tak
Soutětíčky a (V)Otětí-
čky. Předsouvaní souhlá-
sky s je v češtině známo
(např. souvat/úvat).

Jan z Otětíček vs-
tupuje v pramenech



Obr. 8. ZSV Otětíčky. Poloha vsi (Wrdjeticzky) na Müllerově mapě z roku 1720.
Abb. 8. Ortswüstung Otětíčky. Lage des Dorfes (Wrdjeticzky) auf der Böhmenkarte von
J. Ch. Müller aus dem Jahr 1720.

ještě roku 1545, nikoli však jako aktivní účastník: púhon na Smila Hodějovského a na Chotěticích pro „*nevydání*“ sirotka Alžběty, „*sestry Jana dědinníka ze vsi Votětiček*“ totiž podal Jan Voračický z Paběnic jako Alžbětín pán (DZM 91 H 2; Profous–Šmilauer et al. 1960, 251), přičemž majetkové vztahy ke vsi se z textu jeví dosti komplikovaně (stála v ní tehdy snad jen jedna či dvě usedlosti?) a žádný svobodník Jan v nich nevystupuje. V uvedeném zápise v deskách zemských je mj. jmenován Václav Halaš z Radimovic jako majitel kmetčího dvora s platem ve Votětičkách, který prodal Voračickému roku 1543 spolu s celým svým dědictvím (Rohlíček 2007; jde o příslušníka nižší šlechty, známého mj. tím, že přislíbil financovat vydání Hájkovy kroniky a realizace pak vázla). Roku 1550 patřila už celá ves Votětičky právě Janu Voračickému, který ji toho roku – tři léta před svou smrtí – postoupil svým synům („*postoupil gest... Wotieticzky wes czelu*“; DZV 85 J 13; Profous 1951, 305). Roku 1599 se Otětičky objevují naposledy jako součást dědictví po Smilu Hodějovském z Hodějova a na Chotěticích („*wes Wotieticzky*“; DZV 129 B 5; Profous 1951, 305), s nímž je Smilovi potomci prodali Štěpánovi Jiřímu ze Šternberka na Oticích a Smilkově. Ten však již roku 1601 své statky na Voticku rozprodával a Otětičky v rámci smilkovského panství koupil Jan Jankovský z Talmberka. Ten po koupi Prčice roku 1612 převedl některé okrajové vsi, mj. Chotěnice a Velké Heřmanice (tj. i Otětičky?), nepochybně z organizačních důvodů k tomuto statku (Habart 1941, 446).

Z uvedeného mimo jiné vyplývá, že ves se od počátku nazývala Otětičky, tvar Otěnice se objevuje až v 17. století a převládá pak i v dokladech pomístního jména. Žádné současné Otěnice jinak známy nejsou (Profous 1951, 305; Profous–Šmilauer et al. 1960, 251). Teoretickou možnost, že by existovaly vsi dvě, Otětičky i Otěnice, snad můžeme vyloučit. Pro srovnání lze doplnit, že berní rula kraje vltavského např. popisuje „*ves Klimetický*“, dnešní Klimětice u Sedlčan (BR 1951, 65). Zatímco R. Šrámek (1971) vyslovil domněnku o deminutivizaci místního jména jako dokladu zanikání osady, popřípadě použití zdrobnělého jména pro osadu založenou již jako malou, uvedené příklady dokládají situaci opačnou. Nápadně podobné je jméno sousedních Chotětic, k nimž naopak nejsou doloženy žádné „*Chotětičky*“. V regionu nelze vůbec pozorovat žádné pravidlo; sousední dvojice jmen Velké Heřmanice – (Malé) Heřmaničky je doložena již ve středověku (1378 a 1381; Profous 1947, 546), zatímco dvojici Křenovice – Křenovičky tvoří jednak Křtěnovice v údolí Mastníka s dodnes dochovaným tvrzištěm, jednak Křtěnovičky v nejvyšších místech hřbetu mezi Mastníkem a Sedleckým potokem, pouze se svobodnickými statky. Zmínka k roku 1386 „*in Krszczenowicich superiori*“, tj. horních, dokládá existenci obou vsí, deminutivum se objevuje až v 16. století (Profous 1949, 387–388).

Další písemné zprávy nacházíme až po více než půlstoletí: berní rula kraje vltavského (BR 1951, 109) zachycuje stav v letech 1653–1655 s pozdějšími přípisky revizitační komise a poznámkami ze 70. let 17. století. (F. Roubík /1959, 44/ záznam o Otětičkách nezaregistroval; lze to přičíst nesnadným podmínkám při studiu původního pramene – dnešní badatel má díky pečlivé edici hledání zjednodušeno.) Obecně lze uvést, že třicetiletá válka postihla okolí Prčice dosti těžce: Jan z Talmberka sice díky přímluvě unikl konfiskacím, na jeho statcích však již v „*české*“ fázi války způsobila vojska velké škody (Habart 1941, 446–447). Asi 14 km odtud k východu leží bojiště u Jankova. Prčice sama byla takřka úplně nekatolická, stejně jako její okolí, řada jejích obyvatel odešla pro víru ze země a mnoho polí zůstalo ležet ladem.

Po roce 1654 patřila „*ves Votěnice na panství přčickém*“ (BR 1951, 109–115) Janovu synovi Vilémovi z Talmberka. Představovaly ji tehdy pouze dva poddanské selské statky. Z těch dvou byl jeden „*rolník jenž qualitates osedlého má*“ Jiřík Mandelík se 40 strychy (měl dva potahy, z toho dva koně a dva voly, a po několika kravách, jalovicích, ovcích a vepřích), druhý pak rolník Jakub Karda se stejnou výměrou, ale vyhořelý roku 1654 (potah jen jeden, tj. dva voly, a pak jen po dvou kravách, jalovicích a sviních). Svobodník zde není uveden žádný, ačkoli v okolních vsích (Křenovičky, Bolechovice, Hulín, Zahrádka, Lovčice) se ještě vždy jeden či dva udrželi (BR 1951, 191–194). Na přčickém panství eviduje berní rula v sousedních Chotěticích dva osedlé (podle výměry pololáníky), jednoho nově osedlého s celým lánem a šest zahradníků, v Křenovičkách čtyři osedlé (a dva svobodníky), ve Velkých Heřmanicích

devět osedlých a jednoho „na živnosti skaženého“, a jednoho zahradníka; na Dědkově na smilkovském panství byli dva osedlí (pololánici) a jeden chalupník (jedna osmina osedlého). Naproti tomu v Heřmaničkách zůstal dvora majitele vsi jediný osedlý a tři grunty byly pusté, další vsi na cestě k Táboru na tom byly stejně. V samotné Prčici bylo deset hospodářů „effective“, tři „na stavení skažení“ a pět usedlostí pustých, pak dvanáct hospodářů počítaných za jednu čtvrtinu a devět za jednu osminu osedlého a dva domy pusté (BR 1951, 109–115 passim, 119–120, 182, 191–194), což je ve srovnání např. s Velkými Heřmanicemi stav skutečně tristní.

Dále se už z písemných pramenů nedovídáme nic podrobnějšího. Stojí jistě za zmínku, že roku 1680 Prčici a okolí těžce postihla morová epidemie (Habart 1941, 447; viz též výše v kap. 4). Na Müllerově mapě (1720) je ves zakreslena se zkomoleným jménem jako „Wrdjeticzky“ (obr. 8); to lze považovat za chybu při přepisu ne právě obvyklého českého jména z rukopisných podkladů. Je to jediný kartografický doklad polohy Otětíček. Bezpečně ještě existovaly roku 1757, tereziánský katastr uvádí dva hospodáře s polnostmi o výměře 30,1–60 strychů, loukami, pastvinami a lady, přičemž ve vsi je uveden malý násadní rybník (Profous 1951, 305: „na panství smilkovském Votětice“, „Sedláček ze zem. katastru“; Tereziánský katastr I, 48–49, má zjevně chybným čtením originálu u smilkovského panství ves Chotětice dvakrát, pod č. 14 s deseti hospodáři jsou přitom evidentně pravé Chotětice a pod č. 27 se dvěma je třeba hledat Otětice; srov. v rejstříku „Chotětice, ob. Divišovice, o. Benešov, n. Wotieticz“ – Tereziánský katastr II, 446; stabilní katastr označuje Chotětice jednoznačně Chotietitz). První vojenské mapování (1764–1768) však již na lokalitě nezachycuje žádné stavby ani jiné objekty. Další údaje patří pouze pomístním jménům polních tratí (1772 Na Vodědičkách; v josefském katastru 1785 Na Votětíčkách, U Votětíček; Profous–Šmilauer 1960, 251). Na mapě stabilního katastru není uvedeno ani pomístní jméno, území vsi vymezené povrchovými sběry zde tvoří dvě velké polní parcely, každá po jedné straně cesty do Chotetic.

Doba zániku vsi Otětíček zřejmě rámcově koresponduje s dobou vzniku nevelké osady ležící asi 200 m severně, na malém potoce vlévajícím se do Mastníka. Dnešní vesnička Březina se objevuje poprvé na mapě druhého vojenského mapování (1836–1852) s označením „Pod březinau“ (ve třetím vojenském mapování „Pod březinou“); na mapě Stabilního katastru (1840) je tato řada pěti chalup popsána „Dietkau“ stejně jako sousední starší ves Dědkov. A. Profous se ji pokusil ztotožnit s jinak neznámou středověkou vsí Březcemi, zmíněnou v písemných pramenech k roku 1388 a 1394 (1382), kterou je zřejmě třeba hledat v okolí Votic (Profous 1949, 159, 163), dalších opor pro tuto domněnku se však nedostává. Zda uvedená souvislost mezi Otětíčkami a Březinou je či není náhodná, nelze zatím říci.

6. Diskuse a závěr

Spojením výpovědi pramenů archeologických a písemných se podařilo lokalizovat zaniklou středověkou a raně novověkou vesnici Otětíčky/Otětice, známou dosud pouze z nečetných zmínek v písemných pramenech, vymezit její územní rozsah a trvání existence.

O počátcích a nejstarším údobí existence Otětíček nás informují pouze archeologické prameny, na jejichž základě je vznik vsi třeba klást nejpозději do průběhu 13. století, vyloučit však nelze ani 12. století (spíše ovšem pokročilejší). Vesnice, jak si ji můžeme představit na základě dnešního stavu poznání (Klápště 2005, 188–189), se skládala z několika málo usedlostí, jejichž větší vzájemné vzdálenosti byly dány potřebou přístupu k zemědělským plochám (pokud s jejich polohou souvisí koncentrace keramiky „hradištního rázu“, pak zde šlo zřejmě o dvě až tři usedlosti). Typická je i vazba na vodní zdroj – poloha na vyvýšeném obvodě pramenné pánve nevelkého potoka. Vznik vsi zapadá do obecného procesu osidlování vyšších poloh v regionu v závěru raného a na počátku vrcholného středověku; spojit jej s iniciativou konkrétní osoby se nedaří, otázka souvislosti s případným hledáním nerostných surovin vyžaduje další průzkum. Vzhledem k relativně drsnějším místním podmínkám hrálo nepochybně významnou roli klima (Brázdil–Kotýza 1997, 684–686): jestliže tendence vyzorované pro území Čech dovolují označit 11.–13. století jako teplé

období pouze s výhradou přibývajících výkyvů, pak 14. století se jeví obecně jako relativně teplejší a sušší, což je v této přirozeně chladnější a vlhčí krajině obecně ze zemědělského hlediska jevem příznivým. Od konce 14. století a po většinu 15. století pak mělo převládat klima převážně chladnější a vlhčí, doloženy jsou subsistenční krize; z povrchových sběrů nelze vyvozovat závěry o případných hiátech v osídlení lokality, převaha nálezů z tohoto období v souboru keramiky z lokality je spíše statistická. Výrazný podíl nálezů datovatelných do raného novověku je v souladu s „klimatickým optimumem“ 16. století, celkový kulturní a hospodářský rozvoj království v té době je ovšem širším a složitějším kontextem místní situace. Poloha vsi v údolí otevřeném k jihozápadu, krytá před větry z chladnějších směrů, mohla i podle dnešních zkušeností z regionu dosti výrazně vyrovnávat obecný handicap vyšší polohy a drsnějšího klimatu.

V písemných pramenech se Otětičky objevují až v 16. století. Na rozdíl od okolí zde není doložen žádný místní zemanský rod, neuvádí se ani tvrz, poplužní dvůr aj. Ves tehdy sotva mohla být větší než ony dva statky, které máme doloženy záznamy v zemských deskách. Přítomnost reliéfních kachlů a snad i zlomky kameniny aj. svědčí o tom, že alespoň jedna usedlost byla majetnější. Doložená existence dědiníků, sociálně a majetkově blízkých chudším zemanům, svádí k pokusu spojit tyto nálezy právě s předpokládaným svobodnickým dvorem.

Vrcholně středověká keramika je hojnější v horní polovině a centrální části lokality, raně novověká lehce převažuje v dolní polovině; tam bychom snad mohli v 16. století hledat někdejší svobodný dvůr a v něm renesanční kachlová kamna, po polovině 17. století pak dva poddanské selské statky – Jiříka Mandelíka a „*pohořalého*“ Jakuba Kardy (z jeho domácnosti by pak mohly pocházet zlomky glazované a malované keramiky poškozené žárem).

V té době Otětičkám zbývalo již jen nějakých sto let života. Po pohromách třicetileté války, jimž díky odlehlosti relativně ušly, zde na okraji České Sibíře ztížila rolníkům život tzv. malá doba ledová, další rány znamenaly epidemie a hladová léta na konci 17. a v 18. století. Naposledy jsou jako živá ves doloženy k roku 1757. Krizi zřejmě přinesla sedmiletá válka v letech 1756–1763, poslední ránu mohl zasadit požár známý z místní ústní tradice. Nejpozději roku 1772 po vsi zůstal už jen název polní trati.

Článek je součástí řešení Výzkumného záměru MSM 0021620827 České země uprostřed Evropy v minulosti a dnes, jehož nositelem je FF UK.

Autorem všech vyobrazení je Z. Bláhová-Sklenářová.

Prameny

BR 1951: Berní rula. Sv. 31. Kraj vltavský (Lisá, E., ed.). Praha 1951.

DZM: Národní archiv ČR, fond Desky zemské menší.

DZV: Národní archiv ČR, fond Desky zemské větší.

Tereziánský katastr I: Tereziánský katastr český. Sv. 1. Rustikál. Kraje A–CH. (Chalupa, A. et al., ed.). Praha 1964.

Tereziánský katastr II: Tereziánský katastr český. Sv. 2. Rustikál. Kraje K–Ž. Sumář a rejstřík. (Chalupa, A. et al., ed.). Praha 1966.

1. Vojské mapování: © *1st Military Survey, Section No. 177, Austrian State Archive/Military Archive, Vienna.*

2. Vojské mapování: © *2nd Military Survey, Section No O_11_II, Austrian State Archive/Military Archive, Vienna.*

3. Vojské mapování: sekce 1 : 25 000 č. 4153_1 a 4153_3 © *Laboratoř geoinformatiky Univerzita J. E. Purkyně – <http://www.geolab.cz>. © Ministerstvo životního prostředí ČR – <http://www.env.cz>.*

Müllerova mapa: © *Historický ústav AV ČR – <http://www.hiu.cas.cz>.*

Mapa stabilního katastru: Gross Herzmanitz (Welkaherzmanice) sammt Ortschaften Krzenowiczek, Chotietitz und Dietkau in Böhmen, Berauner Kreis, Bezirk Smilkau, 1840. Ústřední archiv zeměměřictví a katastru, sign. B2/a/6 (císařské povinné otisky), č. 8424 (k. ú. Velké Heřmanice).

Literatura

BLÁHA, R.–SKLENÁŘOVÁ, Z., 2008: Velké Heřmanice, okr. Benešov, Výzkumy v Čechách 2005 (č. 592, 231), 292–293.

- BOHÁČ, Z., 1969: Dějiny osídlení středního Povltaví podle písemných pramenů, Sborník vlastivědných prací z Podblanicka 10, 109–146.
- 1972: Toponomastická mapa středního Povltaví, HG 8, 188–191.
- 1978: Dějiny osídlení středního Povltaví v době předhusitské – Siedlungsgeschichte des mittleren Laufes der Vltava in der vorhusitischen Zeit. Praha.
- BRÁZDIL, R.–KOTYZA, O., 1997: Kolísání klimatu v českých zemích v první polovině našeho tisíciletí – Climate fluctuation in the Czech lands during the first part of the last millenium, AR XLIX, 663–699.
- BRYCH, V., 2004: Kachle doby gotické, renesanční a raně barokní. Výběrový katalog Národního muzea v Praze – Stove tiles of gothic, renaissance and early baroque period. Selective catalogue of the National Museum in Prague. Praha.
- ČESKÁ SIBIŘ, 1999: Česká Sibiř a Táborsko-sever. Soubor turistických map 1:50 000. 2. vydání. KČT Praha.
- DOHNAL, M.–KOUCKÝ, K., 2000: Analýza části novověkých nálezů z archeologického výzkumu městské parcely v Sedlčanech (okr. Příbram) – Analysis of part of the Early Modern finds from the archaeological investigation of urban plots in Sedlčany (Příbram district), Archeologie ve středních Čechách 4, 359–382.
- DURDÍK, T., 1990: Velký a Malý Blaník očima archeologa – The Velký- and Malý-Blaník hills in archeological vision, Sborník vlastivědných prací z Podblanicka 30 (2), 5–30.
- 1992: Archeologický výzkum hradu Konopiště v roce 1991 – Archäologische Untersuchung der Burg Konopiště im Jahre 1991, Sborník vlastivědných prací z Podblanicka 32, 65–78.
- ERNÉE, M.–VAREKA, P., 1998: Die Graphittonkeramik des 13. Jahrhunderts in Südböhmen und Prag. In: ITM, Band IV. Frühmittelalterliche Graphittonkeramik in Mitteleuropa. (Poláček, L., Hrsg.), 217–230. Brno.
- FRIDRICH, J. ET AL., 2001: Staropaleolitická industrie z Dědkova, okr. Benešov – Lower Palaeolithic industry from Dědkov, distr. of Benešov. In: Sborník Miroslavu Buchvaldkovi (Čech, P.–Dobeš, M., edd.), 77–80. Most.
- HABART, Č., 1941: Sedlčansko, Sedlecko a Voticko IV. Sedlčany.
- HÁJEK, J.–JIRIČKO, P. A KOL., 1976: Nástin sídelního vývoje benešovského okresu, Sborník vlastivědných prací z Podblanicka 17, 41–102.
- HEJNA, A., 1964: Krašovice – příspěvek k výzkumu středověké vesnice v Čechách – Beitrag zur Erforschung des mittelalterlichen Dorfes in Böhmen, PA LV, 178–221.
- CHARVÁTOVÁ, K.–VALENTOVÁ, J.–CHARVÁT, P., 1985: Sídliště 13. stol. mezi Malínem a Novými Dvory, o. Kutná Hora – A 13th-century settlement between the Communities of Malín and Nové Dvory, Distr. of Kutná Hora, PA LXXVI, 101–167.
- KLÁPŠTĚ, J., 1998: Die Anfänge der jüngeren mittlere Keramik in Böhmen als kulturhistorisches Problem, AR L, 138–158.
- 2005: Proměna českých zemí ve středověku. Praha.
- KODYM, O. A KOL., 1963: Vysvětlivky k přehledné geologické mapě ČSSR 1 : 200 000, M-33-XXI Tábor. Praha.
- KORENÝ, R.–VAREKA, P., 1998: Archeologické výzkumy v Sedlčanech v letech 1995–1997 (předběžná zpráva), Podbrdsko 5, 199–201.
- KRAJÍČEK, R., 1990: Výzkum středověké studny v Soběslavi, okr. Tábor (II. Analýza souboru kuchyňské a stolní keramiky) – Die Erforschung eines mittelalterlichen Brunnens in Soběslav, Bez. Tábor (II. Analyse des Ensembles von Küchen- und Tafelkeramik), Archeologické výzkumy v jižních Čechách 7, 97–120.
- 1998: Dům pasíře Prokopa v Táboře. Archeologický výzkum odpadní jímky v domě čp. 220 – Das Haus des Gürtlers Prokop in Tábor (Archäologische Erforschung der Abfallgrube im Haus CNr. 22). Tábor.
- KROUPA, P., 1993: Ke středověké architektuře v Martinicích a Arnošovicích (okres Benešov), PSC 6, 100–101.
- KYBALOVÁ, L., 2000: Dějiny odívání – renaissance. Praha.
- NEKUDA, V.–REICHERTOVÁ, K., 1968: Středověká keramika v Čechách a na Moravě (Zusammenfassung, Summary). Brno.
- PAJER, J., 1983: Počátky novověké keramiky ve Strážnici – Anfänge der neuzeitlichen Keramik in Strážnice. Strážnice.
- PAVLÍK, Č.–VITANOVSKÝ, M., 2004: Encyklopedie kachlů v Čechách, na Moravě a ve Slezsku. Praha.
- PETRAŇ, J. A KOL., 1985: Benešovsko – Podblanicko (Резюме, Zusammenfassung). Praha.
- PROFOUS, A., 1947: Místní jména v Čechách – jejich vznik, původní význam a změny. Díl I. A–H. Praha.
- 1949: Místní jména v Čechách – jejich vznik, původní význam a změny. Díl II. CH–L. Praha.
- 1951: Místní jména v Čechách – jejich vznik, původní význam a změny. Díl III. M–Ř. Praha.
- PROFOUS, A.–ŠMILAUER, V. ET AL., 1960: Místní jména v Čechách – jejich vznik, původní význam a změny. Díl V. Dodatky k dílu Antonína Profouse. Praha.
- RADOMĚRSKÝ, P., 1962: Historicko-archeologický příspěvek k dějinnému významu dvou Blaníků, Sborník vlastivědných prací z Podblanicka 4, 64–76.
- RAZÍM, V.–VARHANÍK, J., 1995: Příspěvek k typologii kostelů 13. století na Podblanicku – Beitrag zur Typologie der Kirchen des 13. Jahrhunderts in Podblanicko, PSC 9, 1–11.
- REICHERTOVÁ, K., 1952: Výzkum středověké tvrze v Martinicích u Votic – Fouilles d'une citadelle médiévale à Martinice près de Votice, Bohême méridionale, AR IV, 408, 417–421, 425–426.

- 1955: Dokončení výzkumu středověké tvrze v Martinicích u Votic – Dernière campagne des fouilles de la citadelle médiévale de Martinice près de Votice, Bohême, en 1954, AR VII, 209–211, 216–218.
- 1959: Středověká keramika datovaná mincemi – Die münzdatierte mittelalterliche Keramik, PA L, 246–256.
- 1967: Archeologický výzkum středověké tvrze v Martinicích u Votic, Sborník vlastivědných prací z Podblanicka 8, 39–73.
- RICHTER, M. – KRAJČÍK, R., 2001: Sezimovo Ústí. Archeologie středověkého poddanského města 2. Levo-břežní předměstí – archeologický výzkum 1962–1988 – Sezimovo Ústí – Archäologie der mittelalterlichen Untertanenstadt 2. Vorstadt am linken Flusssufer – Archäologische Untersuchungen 1962–1988. Praha–Sezimovo Ústí–Tábor.
- ROHLÍČEK, Z., 2007: Po stopách dějin Heřmanic a okolí. Heřmaničky. Velké Heřmanice v proměnách času, <http://hasicivh.webnode.cz/velke-hermanice-v-promenach-casu/>, cit. 4. 1. 2009.
- ROUBÍK, F., 1959: Soupis a mapa zaniklých osad v Čechách. Praha.
- SEDLÁČEK, A., 1927: Hrady, zámky a tvrze království Českého XV. Kouřimsko, Vltavsko a jihozápadní Boleslavsko. Praha.
- SKLENÁŘ, K., 1990: Pravěké nálezy na Sedlčansku. Archeologický místopis části příbramského okresu na východ od Vltavy v pravěku a rané době dějinné – Urgeschichtliche Funde auf dem Gebiet von Sedlčany, Středočeský sborník historický 17, 5–80.
- SKLENÁŘOVÁ, Z., 1991: Neznámý středověký hrádek u Lovčic na Sedlčansku – Die unbekanntene kleine mittelalterliche Burg bei Lovčice, CB 2, 335–340.
- 1994: K nálezům pozdně hradištní keramiky na východním Sedlčansku. In: *Miscellanea archaeologica a discipulis J. Slámae dedicata*, 22–28. Praeae.
- 2005: Velké Heřmanice, okr. Benešov, Výzkumy v Čechách 2003 (č. 815), 314.
- 2006: Příspěvek k datování dvou drobných opevnění na jihu středních Čech – Beitrag zur Datierung zweier kleinerer Befestigungen im südlichen Mittelböhmen, CB 10, 409–414.
- SLÁMA, J., 1967: Příspěvek k vnitřní kolonizaci raně středověkých Čech – Ein Beitrag zur inländischen Besiedlung des frühmittelalterlichen Böhmens, AR XIX, 433–444.
- 1976: K historické problematice raně středověkého osídlení Benešovska a Sedlčanska, Sborník vlastivědných prací z Podblanicka 17, 27–39.
- VANIČEK, V., 2000: Velké dějiny země Koruny české II. 1197–1250. Praha–Litomyšl.
- VAREKA, P., 1993: Povrchový průzkum hradu Příběňčický, okr. Tábor – Die Oberflächenuntersuchung der Burg Příběňčický, Bez. Tábor, CB 4, 95–110.
- 1997: Záchranný archeologický výzkum pozdně středověkého domu v Sedlčanech – předběžná zpráva – Rescue excavations of the late medieval house in Sedlčany – preliminary report, *Archeologie ve středních Čechách* 1, 399–406.
- 1998: Proměny keramické produkce vrcholného a pozdního středověku v Čechách – The erratic character of ceramic production in the High and Later Middle Ages in Bohemia, AR L, 123–137.

Zusammenfassung

An der Peripherie der Peripherie. Die Ortswüstung Otětičky, Katastergebiet Velké Heřmanice, Bez. Benešov

In den Jahren 2002–2005 wurde durch Oberflächensammlungen eine bisher unbekanntene mittelalterliche und frühneuzeitliche Fundstelle identifiziert, die mit der Ortswüstung Otětičky gleichgesetzt werden kann. Die Fundstelle befindet sich in Mittelböhmen, im südwestlichen Teil des Bezirks Benešov im Katastergebiet Velké Heřmanice, ca. 500 m über dem Meeresspiegel in einem Gebiet mit rauherem Klima und wenig fruchtbaren Böden.

Die gewonnene Keramik ermöglicht es, die Entstehung der dortigen Besiedelung spätestens in das 13. Jahrhundert zu datieren. Der ältere Horizont wird von einer Keramik vertreten, deren Technologie-, Formen- und Dekortradition dem Ende des frühen Mittelalters entspricht und bei welcher es sich teilweise um Graphitkeramik handelt. Zum hohen Mittelalter zählt eine Kollektion grauer, fest reduzierend gebrannter, dünnwandiger Keramik mit Stempel- und Rädchenverzierung, wie sie für das südböhmische Gebiet typisch ist. Die frühe Neuzeit wird durch eine Keramik vertreten, deren Scherben hellere Schattierungen aufweist und innen und teilweise auch außen glasiert ist. Die Existenz von Kachelöfen belegen Fragmente von reliefverzierten Kachelblättern, eine Ausnahme bildet das Fragment einer Portraitkachel. Die ersten erhalten gebliebenen schriftlichen Nachrichten über Otětičky stammen erst aus der Zeit um Mitte des 16. Jahrhunderts und bestätigen die Existenz eines Freibauernhofes und vielleicht noch eines weiteren Anwesens. Mitte des 17. Jahrhunderts sind bis 1757 nur noch zwei Untertanenhöfe belegt. Der Untergang des Dorfes lässt sich im Zusammenhang mit der demographischen Krise in die Zeit nach Mitte des 18. Jahrhunderts legen, von der ersten militärischen Kartographierung wird es bereits nicht mehr erfasst.

Alle Abbildungen von Z. Bláhová-Sklenářová.