

Nechvátal, Bořivoj

**Zemřel fotograf české a moravské archeologie Alois Kleibl (1915–2009)**

*Archaeologia historica*. 2010, vol. 35, iss. 1-2, pp. 482-483

ISSN 0231-5823 (print); ISSN 2336-4386 (online)

Stable URL (handle): <https://hdl.handle.net/11222.digilib/128166>

Access Date: 29. 11. 2024

Version: 20220831

Terms of use: Digital Library of the Faculty of Arts, Masaryk University provides access to digitized documents strictly for personal use, unless otherwise specified.

Solní ulici, který prováděl AÚ ČSAV při výzkumu středověké studny, a ve studii, která vznikla z podnětu prof. P. N. Perrota z The Corning Museum of Glass, Corning Glass Center, Corning, New York, rozšířeně o soupis sklářských pecí ve 14. a 15. století v Čechách (*Studie o středověkém skle v Čechách – soubor z Plzně, Solní ulice*, PA LVIII, 1967, s. 433–498; *Late 14<sup>th</sup> to mid 15<sup>th</sup> century medieval Glass from a well in Plzeň, Western Bohemia*, Journal of glass studies 12, 1970, s. 81–101; obě s B. Nechvátalem). Také se věnovala otázkám technologickým a metodě rekonstrukce středověkých skleněných nádob (*Použití kobaltu ve středověkém sklářství v Čechách*, AR XXVII, 1975, s. 530–554 s B. Nechvátalem; *Příspěvek k metodice rekonstruování středověkých nádob*, Památky a příroda 1974, s. 137–143 s M. Rezníčkovou). K okruhu otázek typové chronologie skla a srovnání archeologických nálezů s ikonografickými prameny přispívají její práce, které se snaží postihnout bohatství a variaci šíři středověkého skla v Čechách (*Příspěvek k typové chronologii středověkého skla v Čechách*, ČNM, Historické muzeum 136, 1967, s. 168–176; anglická verze článku *Types of Medieval Glass Vessels in Bohemia*, Journal of glass studies 17, 1975, s. 142–150). Později shrnula nové poznatky o rozšiřující se základně středověkého skla v Čechách v hutné studii se skupinou spolupracovníků – F. Frýda, P. Šebesta, E. Černá – *Středověké sklo v Čechách*, AH 8, 1983, 243–266. Naši poslední společnou prací byla studie o středověkém skle z kapitulního domu na Vyšehradě – *Soubor středověkého skla z oblasti kapitulního domu z Vyšehradu*, In: B. Nechvátal, Kapitulní chrám sv. Petra a Pavla na Vyšehradě. Archeologický výzkum, Praha 2004, s. 643–649.

Kromě skla se věnovala D. Hejdová také středověkým dlaždicím, které byly detailně zhodnoceny v monografické práci vzniklé v souvislosti s obnoveným archeologickým výzkumem Vyšehradu. Na pozadí velké nálezové základny jim byla věnována pozornost po stránce archeologické, stylové analýzy a technologie (*Raně středověké dlaždice v Čechách*, PA LXI, 1970, s. 100–183, 395–471 s B. Nechvátalem).

Použití semikvantitativních spektrálních analýz umožnilo poprvé ve velkém měřítku rozlišení středověkého skla v Čechách a v sousedních zemích, především v Německu. U dlaždic bylo touto metodou (na základě studia stopových prvků) možno přesně určit hliniště jednotlivých lokalit.

Poslední velkou prací jejího života se stala monografická studie o sarkofágu sv. Maura z Bečova. Sleduje jeho osudy od doby jeho vzniku a datuje ho do let 1225–1230 (*Relikviář sv. Maura*, Bibliotheca Strahoviensis 8–9, 2007, s. 7–76).

I když je životní dílo D. Hejdové uzavřeno, její práce o svatováclavské přílbě, středověkém skle a dlaždicích jsou trvalou součástí evropské archeologické literatury. Mají dosud vysoký citační index ve Web of Science. Pracovitost, cílevědomost, velká skromnost a osobní nezištnost – vlastnosti v každé době tolik vzácné – ji provázely životem. Umožnily jí vytvořit velké dílo, které je pevnou součástí poznání naší středověké hmotné kultury.

Bořivoj Nechvátal

## Zemřel fotograf české a moravské archeologie Alois Kleibl (1915–2009)

Dne 14. 3. 2009 zemřel ve věku 94 let fotograf Alois Kleibl, rodák z hanácké Litovle (\* 5. 3. 1915), který spojil velkou část svého aktivního tvůrčího života s pražským AÚ ČSAV. V Litovli se vyučil u F. Kučery. Pod vlivem svého bratrance, akademického malíře A. Kučery, přichází do uměleckého prostředí. Ve válečných letech byl zaměstnán u firmy Vopat a v letech 1939–1942 u firmy Hübler a Frait v Olomouci. Jeho další tvůrčí činnost také ovlivnilo přátelství s pedagogem V. Ševčíkem z Prostějova. Na základě jeho podnětu založil v Litovli v roce 1943 vlastní samostatný fotografický ateliér, který získal záhy velkou popularitu v širokém okolí. V té době se věnoval hlavně dětskému portrétu, žánrové fotografii a dělal návrhy a provedení školních tabel. Po válce pokračoval v ateliérové práci v Litovli s podporou městského i okresního národního výboru.

V letech 1948–1951 byl zaměstnán v jeskyňářském družstvu Severomoravského krasu v Olomouci jako jeho zakládající člen a vedoucí propagačního oddělení v Litovli. V té době spolupracoval s akademikem J. Kunským na monumentální obrazové publikaci *Macocha* a spolu s dr. V. Panošem a prof. dr. J. Vításkem vytvořili výstavu *Kras a jeskyně*. Současně pracoval jako externí fotograf pro Ministerstvo vnitřního obchodu. Za svoji práci obdržel celou řadu cen v Olomouci a Brně.

Na podzim roku 1952 přišel do Prahy studovat na Filmovou fakultu Akademie múzických umění. Záhy byl zařazen mezi nejschopnější žáky a stal se asistentem prof. K. Plicky. Jezdil s ním na Slovensko a po Čechách, hlavně za národopisnými motivy a za folklórem. Jejich intenzivní spolupráce trvala až do roku 1957 a příležitostně pokračovala i v pozdější době. V tomto období, kdy pracoval pro K. Plicku, neměl sociální pojištění, což se později negativně projevilo při výpočtu důchodu.

Není obecně známo, že se podstatným způsobem podílel na tvorbě obrazových publikací *Vltava a Praha královská*. K. Plicka označoval A. Kleibla za svého nejlepšího a nejvěsternějšího spolupracovníka. Na jeho doporučení přichází v roce 1957 do AÚ ČSAV (dnes AV ČR) v Praze, kde pracoval až do roku 1973, tedy plných 17 let, kdy odešel do důchodu ze zdravotních důvodů. Jeho oblíbeným a velmi často používaným fotografickým přístrojem byl Linhof jednoduché konstrukce (13 × 18 cm). Vytvořil s ním panoramatické

obrazy archeologických výzkumů keltských oppid Hrazany a Závist, středověkých tvrzí v Ervěnicích nebo Vyšehradu aj. Po obrazové stránce zpracoval většinu monografií z edice Monumenta Archaeologica, vydaných v nakladatelství Academia. Uvedme alespoň nejnámější *Libenice, Kouřim, Klučov, Libušín, Sv. Jiří* aj. Pro nakladatelství Odeon vytvořil obrazové publikace *České tvrze* (1961), *Tábor* (1964) a *Zlatá ulička* od E. Pocheho, která vyšla v několika jazykových mutacích. Zvláště publikace *Kouřim, Tábor a Vyšehrad* (1976) byly po fotografické stránce vysoko hodnoceny a získaly řadu uznání u nás i v zahraničí.

V roce 1958 při archeologické expedici v Mongolsku, prováděné AÚ ČSAV a vedené dr. L. Jislem, se setkal s významným francouzským fotografem C. Bressonem, ze slavné skupiny Magnum. Pracoval s ním na mongolských národních hrách a jejich spolupráce dosáhla vysokého ocenění. V roce 1961 byl vyzván organizací UNESCO se sídlem v Paříži, ke spoluúčasti na vytvoření portrétů předních evropských vědců pro výstavu, která procestovala řadu velkých evropských měst.

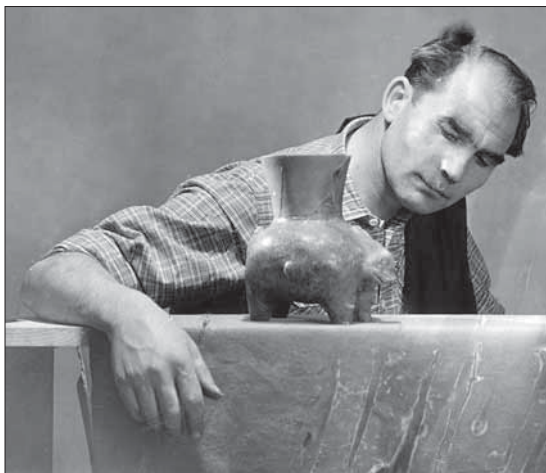
Za vedení A. Kleibla byla také připravena reprezentativní výstava *Velká Morava*, která byla uspořádána v roce 1963 v Brně a o rok později ve Vladislavském sále na Pražském hradě. Použil tehdy nezvyklou, moderní fotografickou techniku. V kritické, nouzové situaci, kdy odřekly všechny oslovené firmy, zhotovil poprvé téměř tisíc barevných duplikátů. Jeho snímky velkomoravského šperkařství v katalogu výstavy vzbudily mimořádnou pozornost zahraničních návštěvníků. Po fotografické stránce byla z velké části jeho dílem i další archeologická výstava, *Nové výzkumy v Československu*, instalovaná v Uměleckoprůmyslovém muzeu v Praze v roce 1966 u příležitosti VII. Mezinárodního kongresu věd prehistorických a protohistorických, který byl prvním kongresem svého druhu ve východní Evropě. Zde bylo náročné zvláště fotografování mincí. Pracoval s originály velkými pouze 6–7 mm. Citlivým zpracováním a metodickým přístupem odhalil také symboliku na řadě nových typů. Skutečnou náročnost tohoto úkolu ocení pouze odborníci.

Ve fotografii nebylo snad odvětví, ve kterém by A. Kleibl nepracoval – od portrétů, krajiny, figurální kompozice až k drobným předmětům a detailům. Dostalo se mu uznání a ocenění i od dvou našich největších fotografů – J. Sudka a K. Plicky. Jeho skutečná skromnost způsobila, že není širší veřejnosti tak znám, jak by si zasloužilo jeho velké dílo, které vytvořil. Je ironií osudu, že přes mezinárodní uznání a ocenění se jeho jméno neobjevuje ani např. v *Nové encyklopedii českého výtvarného umění* (Academia 1995, ed. A. Horová). Po vydání monografie *Vyšehrad* v roce 1976 v nakladatelství Odeon, která je jeho poslední velkou prací, bylo navrženo odbornou redakcí nakladatelství dr. M. Freimanovou, aby pro jejich edici napsal monografii o A. Kleiblovi. Z titulu sešlo, protože se A. Kleibl ve své skromnosti necítil, aby o něm byla napsána kniha, bez jeho účasti nebylo možné se práce ujmout. Část jeho prací je uložena v archivu negativů AÚ AV ČR v Praze a menší zbytek v Náprstkově muzeu, zvláště z výzkumu v Mongolsku.

Fotografická práce v archeologii patří po některých stránkách k jednomu z nejtěžších. To vedlo A. Kleibla k zamyšlení nad dalšími problémy technického a také uměleckého rázu. Při fotografování keltských mincí se například systematicky zabýval využitím úlohy světla. Jejich pravdivému zobrazení věnoval více než pět let. Práce A. Kleibla na keltských mincích dosáhla ocenění na mezinárodní aukci v Mnichově v roce 1972 a také na světovém kongresu numismatiků ve Washingtonu v roce 1973. Jeho dílo zůstává pevnou konstantou ve vývoji české fotografie a je svědectvím vysoké úrovně, které bylo u nás v tomto odvětví dosaženo. V roce 1995 uspořádala Správa Národní kulturní památky Vyšehrad v Galerii nad Libušinou lázní výstavu *Vyšehrad ve fotografii A. Kleibla*, která byla pozdravením k jeho osmdesátinám. Vycházela ze souboru snímků vytvořených roku 1975 pro monografii vydanou nakladatelstvím Odeon. Dokumentovala nejen mistrovství jeho fotografického pohledu, ale také ukázala některé z krásných záběrů této historické lokality.

Po odchodu do předčasného zdravotního důchodu v roce 1973 se již fotografií nevěnoval, výjimkou byla pouze zmiňovaná práce na publikaci *Vyšehrad* (1976). Soustředil se na duchovní otázky, především na studium bible. Velká povodeň v Praze roku 2002 zcela zničila jeho byt na Malé Straně v Nosticově ulici č. p. 6 a zásadně změnila jeho život. Stal se postupně bezdomovcem, prošel několika zdravotními zařízeními, léčebnu dlouhodobě nemocných a domov důchodců, aby se nakonec opět vrátil do svého zrekonstruovaného bytu, kde dožil zbytek svého života zcela osamocen. Jeho dílo ale dále žije v celé řadě archeologických publikací a je svědectvím poctivé tvůrčí práce vysoké úrovně, kterou vykonával pro českou a československou archeologii.

Bořivoj Nechvátal



Fotograf Alois Kleibl (1915–2009).