

Měřínský, Zdeněk

**Hrad Rokštejn (k. ú. Panská Lhota, město Brtnice, Morava) : výsledky
archeologického výzkumu 1981–2010 a jeho další perspektivy**

Archaeologia historica. 2011, vol. 36, iss. 1, pp. 37-49

ISSN 0231-5823 (print); ISSN 2336-4386 (online)

Stable URL (handle): <https://hdl.handle.net/11222.digilib/128182>

Access Date: 02. 12. 2024

Version: 20220831

Terms of use: Digital Library of the Faculty of Arts, Masaryk University provides access to digitized documents strictly for personal use, unless otherwise specified.

Hrad Rokštejn (k. ú. Panská Lhota, město Brtnice, Morava)

Výsledky archeologického výzkumu 1981–2010 a jeho další perspektivy

ZDENĚK MĚŘÍNSKÝ

Abstrakt: Příspěvek podává přehled o dosavadních výsledcích archeologického a stavebně historického výzkumu zříceniny hradu Rokštejna (k. ú. Panská Lhota, město Brtnice, Morava), jenž započal v souvislosti s plánovanou výstavbou vodního díla Střížov v roce 1981 jako záchranný a trvá doposud jako školní (od roku 1996) výzkum Ústavu archeologie a muzeologie FF MU v Brně. Do současné doby se podařilo odkrýt zhruba 2 000 m² a zbývá ještě prozkoumat asi 750 m². Dále jsou stručně naznačeny dějiny hradu připomínaného poprvé písemnými prameny k roku 1289 a jeho stavebně historický vývoj členěný do tří základních stavebních etap, z nichž etapu I lze rozdělit na IA (poslední čtvrtina 13. až počátek 14. století) a IB (rámcově 1310–1350/1360), etapu II je spojena s vlastnictvím hradu moravskou lucemburskou sekundogeniturou ve druhé polovině 14. století a etapu III zahrnuje dobu Valdštejnů až do pravděpodobného poboření za husitských válek s jistým přežíváním a jeho nouzovým zajištěním zhruba do 60. let 15. století (etapa IV). Na závěr je stručně naznačena struktura náleзовého souboru včetně ekofaktů a stav jeho zpracování i problémy, které je nutno v souvislosti s komplexním výzkumem hradu a zpracování nálezů řešit, a to včetně památkové obnovy lokality a jejího využití.

Klíčová slova: Jihlavsko – vrcholný středověk – hrad Rokštejn – stavební a historický vývoj – archeologický výzkum – památková obnova.

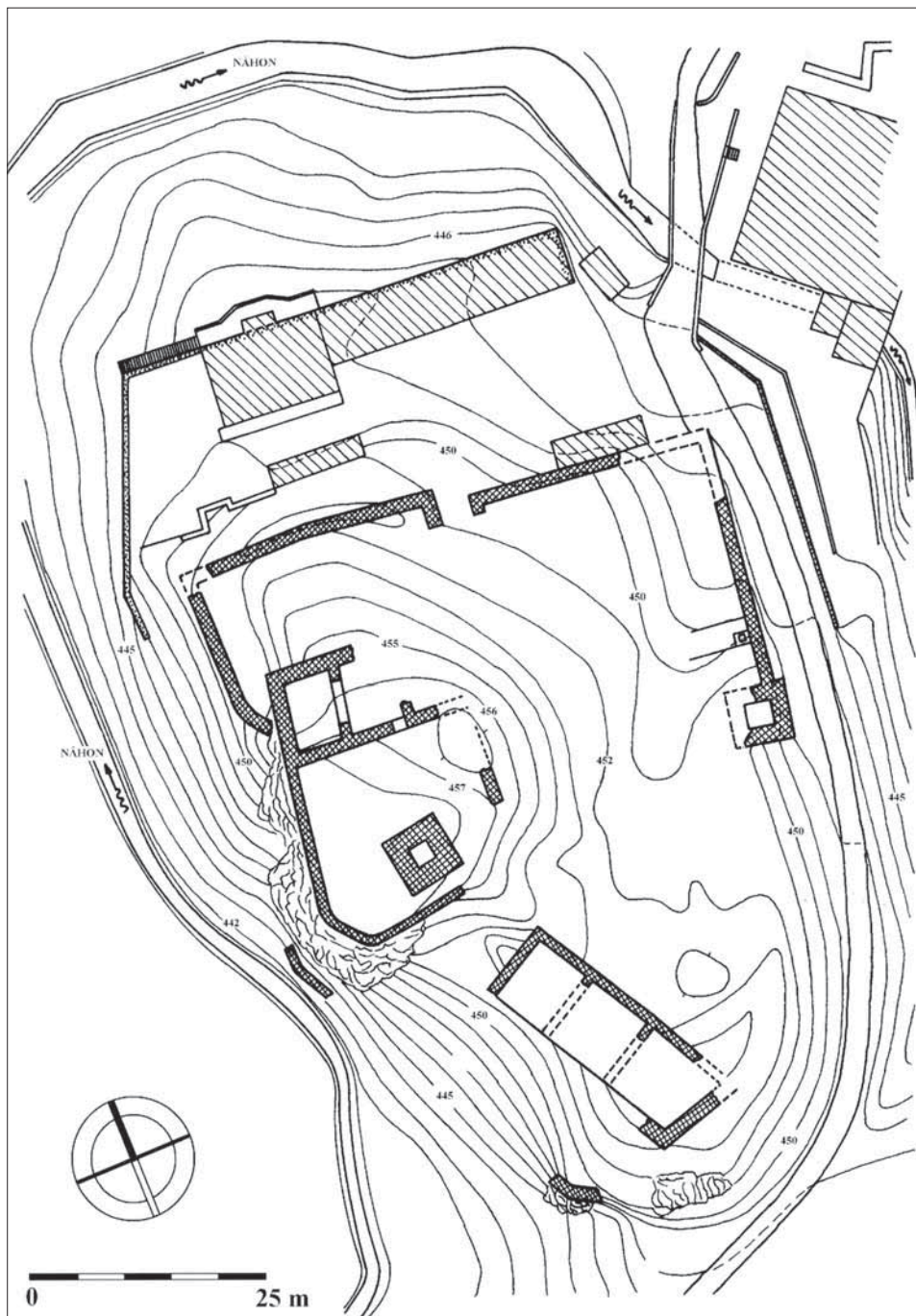
Rokštejn Castle (cadastral unit of Panská Lhota, Brtnice, Moravia). Results of archaeological research carried out in 1981–2010 and some further perspectives

Abstract: This contribution presents an overview of the results of research into archaeological, constructional and historical aspects of the ruin of Rokštejn Castle (cadastral unit of Panská Lhota, Brtnice, Moravia). Rescue research started here in 1981 in reaction to the planned construction of the Střížov reservoir, and since 1996 has continued as study research carried out by the Institute of Archaeology and Museology of the Faculty of Arts, Masaryk University, Brno. An area of approximately 2 000 m² has been explored, with ca. 750 m² remaining. The article outlines the history of the castle, first mentioned in written sources in 1289, and its constructional and historical development, divided into four phases: IA (last quarter of the 13th century – early 14th century) and IB (ca. 1310–1350/60); phase II when the castle was owned by the Moravian Luxembourgs in the second half of the 14th century; and phase III associated with the Valdštejns, until the period when the castle sustained damage, possibly during the Hussite wars, and its emergency reconstruction and partial use until the 1460s (phase IV). The last section of the article is devoted to the make-up of finds, including ecofacts and the state of their processing, as well as problems that have to be addressed in relation to comprehensive research into the castle, its heritage restoration and further use.

Key words: Jihlavsko – high Middle Ages – Rokštejn Castle – building and historical development – archaeological research – heritage restoration.

V roce 1981 byl v souvislosti se zamýšlenou výstavbou vodního díla Střížov zahájen jako záchranná akce výzkum zříceniny hradu Rokštejna u Panské Lhoty (město Brtnice, okr. Jihlava). Výstavba přehrady nebyla naštěstí dosud realizována. Znamenalo by to likvidaci nenahraditelné kulturní památky, jejíž význam z hlediska architektonického vývoje i v politických událostech, zejména 14. až první třetiny 15. století, je daleko větší, než se soudilo před započatím záchranného výzkumu. Zároveň by došlo k vážnému narušení přírodního prostředí a zničení celé scenérie romantického údolí dolního toku Brtnice až po stejnojmenné město (srov. např. Měřínský–Plaček 1989, 3; Měřínský 2007, 6; Měřínský–Zumpfe 2002).

Záchranný výzkum hradu Rokštejna se tak rozrostl během dosud proběhlých 29 výzkumných sezón (v roce 1997 výzkum přerušen) v rozsáhlý systématický výzkumný projekt sledující všechny aspekty spojené se stavebně historickým vývojem objektu, chronologií materiální kultury vrcholného středověku, životem obyvatel hradu a jejich společenským postavením i hospodářskými vazbami, ekologií a přírodním prostředím regionu ve středověku atd. Cílem výzkumu by mělo být získat co nejpodrobnější obraz o půdorysném schématu lokality, jejím stavebně historickém vývoji a pochopitelně celou odkrýtou situaci podrobně zdokumentovat. Dále by měl výzkum upřesnit osudy hradu v průběhu 13. až 15. století, dobu jeho vzniku a zániku i zasadit dějiny lokality do širších souvislostí historie regionu



Obr. 1. Hrad Rokštejn, k. ú. Panská Lhota, město Brtnice. Vrstevníkový plán lokality před zahájením výzkumů v roce 1981. Mřížovaně – dochované nadzemní zdivo, tečkovaně pravděpodobně středověké zdivo, šrafované – současná zástavba. Podle Měřinský-Plaček 1989.

Abb. 1. Burg Rokštejn, Katastergebiet Panská Lhota, Stadt Brtnice. Höhengschichtenplan der Fundstelle vor Beginn der Grabungen im Jahr 1981. Gerastert – erhaltenes oberirdisches Mauerwerk, gepunktet – wahrscheinliches mittelalterliches Mauerwerk, schraffiert – derzeitige Bebauung. Nach Měřinský-Plaček 1989.

Jihlavska a celé Moravy. To je však pouze jedna stránka úkolu, neboť poznatky z výzkumu by měly přispět i k dalšímu upřesnění chronologie a klasifikace i prohloubení našeho poznání hmotné kultury středověku, a zejména postižení života na těchto objektech i jejich postavení jako center feudálního panství, vazeb na hospodaření feudálního velkostatku, na okolní vesnice ve vlastnictví majitelů hradu i vývoj jejich majetkové držby a život poddaného lidu na nich. Rozsáhlý soubor nalezených hmotných památek obsahuje i materiál důležitý pro studium vývoje lesa a přírodních poměrů vůbec, stravy obyvatel hradu, pěstovaných plodin, domácích i lovených zvířat, řemesel apod. (ze shrnujících prací srov. např. Měřínský–Plaček 1989; Měřínský 1988; 1991; 1991a; 1994; 2007; Měřínský–Zumpfe 2002).

V letech 1981–1988 prováděl výzkum Archeologický ústav ČSAV v Brně, další sezóny 1989–1991 Moravské zemské muzeum Brno a od tohoto data Filozofická fakulta MU v Brně, zprvu její Historický ústav a od roku 1996 Ústav archeologie a muzeologie. Během dosud probíhajícího výzkumu se podařilo odhalit z jádra hradu (horní a dolní hrad) celý dolní palác, areál horního hradu a jižní i střední úsek nádvoří hradu dolního zhruba o výměře 2 000 m². Zbývá ještě prozkoumat asi 750 m² v severní části areálu dolního hradu, rozpracován je výzkum prostoru severně od dolního paláce mezi ním a horním hradem včetně dokončení výzkumu prostoru průběhu parkánu západně od dolního paláce a dále sledovat i pokračování jeho následného průběhu na svahu západně od horního paláce a podobně i jižně a východně od areálu dolního hradu (Měřínský 2007, 8–12; Krejsová–Měřínský 2007; Mazáčková–Měřínský 2011).

Lokalita se nachází v údolí dolního toku říčky Brtnice asi 1 km od jejího soutoku s Jihlavou mezi obcemi Přímělkov a Panská Lhota (obě město Brtnice, okr. Jihlava) na katastrálním území druhé výše jmenované obce. Jako nemovitá kulturní památka je zapsána v příslušném seznamu pod č. 5055. Jádro hradu je situováno na skalnatém suku obtékaném Brtnicí a vyvýšeném asi 16 m nade dnem údolí (Měřínský 2007, 3–6). Poprvé je hrad připomínán v roce 1289 a na základě analýzy písemných pramenů, stavebně historického průzkumu i archeologického výzkumu lze prvotní výstavbu hradního jádra vřadit do 70. až 80. let 13. století (fáze IA) a další zdokonalení sídla včetně výstavby dosud stojící hranolové věže horního hradu na základě dendrochronologických dat do doby po roce 1307 (fáze IB). Kolem roku 1359, možná však již po roce 1350, připojuje hrad ke svému zboží bratr Karla IV., moravský markrabě Jan Jindřich, a hrad se stává centrem zdejšího zeměpanského zboží, jehož hospodářským ústředím byla Brtnice. Po smrti Jana Jindřicha v roce 1375 vedou jeho synové Jošt, Jan Soběslav a Prokop spory o dědictví po otci a nakonec přešlo rokštejské zboží na Prokopa, ale již v rozmezí let 1396–1399 se dostává hrad do držení Valdštejnů. Přesné datum zániku hradu se prozatím nepodařilo stanovit, ale stalo se tak v rozmezí let 1423–1436. Poboření a opuštění Rokštejna za husitských válek dokládají celkem spolehlivě právě dosavadní výsledky archeologického výzkumu lokality i analýza hmotných památek i písemných pramenů. Hrad však nebyl patrně za husitských válek pobořen úplně, což vyplývá i ze stavu jeho dnešního zachování. Spíše vyhořel, byly pobořeny části hradeb a zůstal opuštěný. Ve 40. nebo 50. letech 15. století došlo patrně k nouzovému zajištění pobořených úseků hradební zdi a okolí brány do horního hradu valovým opevněním a palisádou a z archeologického výzkumu vyplývá, že byla do obyvatelného stavu uvedena nejméně budova C v severovýchodním nároží dolního hradu a provizorně obyvatelné mohly zůstat i další objekty (fáze D). V 50. letech 15. století jsou také na hradě datovány či na něj směřují některé písemné dokumenty. Středisko valdštejského panství se však již během husitských válek přesunuje z Rokštejna na Brtnici a Zdeněk z Valdštejna také operoval a řídil své akce ze Sádku severně od Moravských Budějovic, který byl rovněž v jeho moci. Protože Rokštejn situovaný na skalním suku v údolí Brtnice přestal s rozvojem palných zbraní vyhovovat z vojenského hlediska a nestačil ani potřebám centra panství v době změn hospodářského nazírání šlechty a počátků jejího hospodaření ve vlastní režii, staví si Valdštejni nový hrad a středisko panství přímo v tržním městečku Brtnici a Rokštejn zůstal již mimo výše zmiňované provizorní zajištění, ponechán svému



Obr. 2. Hrad Rokštejn, k. ú. Panská Lhota, město Brtnice. Letecký pohled na lokalitu s nejbližším okolím od západu. Archiv ÚAM FF MU v Brně. Foto M. Bálek.

Abb. 2. Burg Rokštejn, Katastergebiet Panská Lhota, Stadt Brtnice. Luftaufnahme der Fundstelle mit nächster Umgebung von Westen aus. Archiv des Instituts für Archäologie und Museologie der Phil. Fakultät der Masaryk-Universität in Brno. Foto M. Bálek.



Obr. 3. Hrad Rokštejn, k. ú. Panská Lhota, město Brtnice. Celkový pohled na hrad od východu v roce 1999. Podle Měřinský-Plaček-Vlach 2009.

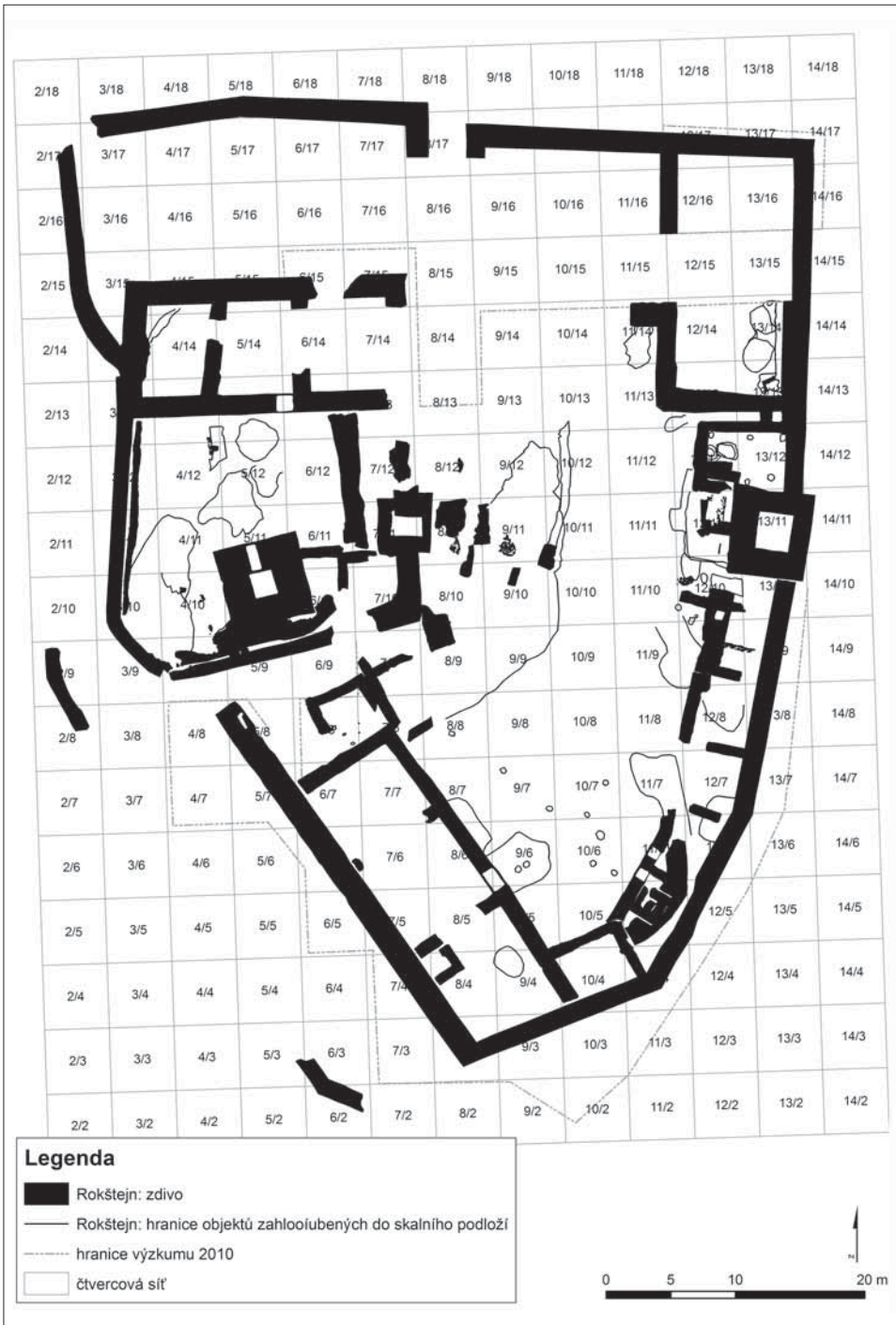
Abb. 3. Burg Rokštejn, Katastergebiet Panská Lhota, Stadt Brtnice. Gesamtansicht der Burg von Osten im Jahr 1999. Nach Měřinský-Plaček-Vlach 2009.

osudu. Výstavbu hradu v Brtnici dokládá stížnost jihlavských k markraběti Albrechtovi z roku 1436 (Měřínský 2007, 13–56).

Již téměř tři desetiletí trvající plošný odkryv hradu, který patří k největším výzkumům tohoto druhu středověkých památek nejen u nás, ale i v rámci středoevropském, přinesl zcela nové a od dřívějších názorů odlišné poznatky o dispozičním členění objektu, stavebním vývoji hradu a jeho jednotlivých etapách. V prvé (IA–B) představoval Rokštejn celkem prostou dvojdílnou dispozici, jejímž hlavním prvkem byla poloobytná věž o rozměrech základny 6,5 × 6,6 m. Prvotní jádro hradu z poslední čtvrtiny 13. století až počátku 14. století mělo rozměry 21 × 19 m a ohraničovala jej hradební zeď se zaoblenými rohy, k níž byla na jihovýchodě k jižnímu průběhu hradební zdi přiložena hlavní hranolová věž, na ploše nádvoří severně od věže se nacházely ještě zemnice a dále v severní části cisterna na vodu. Západně od věže byl dislokován rozsáhlý zahluoubený prostor o rozměrech 9,5 × 4,5 m se stopami několika maltových podlah. Jednalo se pravděpodobně o suterén větší budovy s dřevěnou či dřevitohlinitou nadzemní částí. Toto stavení se delší západní stěnou přimykalo k západní ohradní zdi a nahrazovalo patrně spolu s věží kamenný palác, který nebyl pro tuto stavební etapu zjištěn. Věž sama měla obytnou i útočištnou funkci. Její druhé obytné patro o rozměrech 2,37 × 2,4 m osvětlovalo velké okno na jihu a vytápění zajišťoval krb. Bránu do horního hradu můžeme v této fázi předpokládat na východě a přes 7 m široký příkop vytesaný ve skále kolem hradebního jádra do ní vedl dřevěný šikmý most postavený na kúlové konstrukci. Část plochy na jih od jádra hradu zabíralo předhradí opevněné 1,8 m silnou hradbou, vytvářející v půdorysu podkovovitý útvar. V této stavební etapě poskytuje Rokštejn dobrý příklad sídla nepříliš významného šlechtického rodu z konce 13. až první poloviny 14. věku (Měřínský–Plaček 1989, 17–20; Měřínský 2007, 57–65; Měřínský–Plaček–Vlach 2009, 19–20).

Kolem roku 1360, či pravděpodobněji již brzy po roce 1350, kdy hrad získává Jan Jindřich (1322–1375, hrabě tyrolský a vévoda korutanský 1335–1341, markrabě moravský 1349/1350), došlo k rozsáhlé přestavbě celého objektu tak, aby vyhovoval potřebám markraběte.¹ Tuto druhou stavební etapu (fáze II) lze rámcově vymezit dobou po roce 1350 až koncem 14. století, kdy hrad držel Jan Jindřich a jeho synové. Z původního hradu zůstala v podstatě pouze věž horního hradu a fragment obvodové hradby v jejím jižním a částečně též západním i východním průběhu (fáze IB). Vše ostatní bylo strženo a vybudováno znovu, jen místy s využitím starších základů. Severně od věže byl zbudován původně jednopatrový (klenebnými pasy propojený suterén, zvýšené přízemí se třemi místnostmi, první patro s velkým reprezentačním východním sálem a západní místností, kde byla podle sanktuáře umístěna i kaple) plochostropý palác o velikosti 10,5 × 23 m a horní hrad o rozměrech 24,5 × 31 m také vymezila hradba (fáze IB) vytvářející kolem věže úzkou uličku a na severozápadě a severovýchodě připojená k paláci. Věž byla patrně zvýšena o další patro se dvěma okny k západu a východu. Brána v drobné, dovnitř otevřené věžici, se nacházela na východě poblíž hlavní věže. Přístup k bráně byl veden od severu podél východního průčelí paláce stoupajícím příhrádkem přímo od nové severní brány do předhradí. Na předhradí došlo ke

¹ V poslední době bylo publikováno na základě dendrochronologických dat zjištěných ve zdivu zejména horního i dolního paláce, že vyrovnávací fošna z dolního paláce měla být zhotovena ze stromu pokáceného na přelomu let 1336/1337 a trámeč uchycení dveří z horního paláce by měl pocházet ze stromu smýceného v letech 1339/1340. V horním paláci byly datovány další tři konstrukční dřevěné prvky bez zachování podkorních letokruhů a podle analyzátora je datace posledního dochovaného letokruhu ne starší než rok 1339. Z toho autorům studie o stavebně historickém vývoji hradu (Šabatová–Soukup–Kyncl 2009, 204) vyplynulo, že přestavbu hradu zahájil markrabě Jan Jindřich, ale již Strážovci alias Hrutovci. Autoři si neuvědomují daleko širší souvislosti, že dendrochronologická data představují data „post quem“ a nelze je využít pro přesné datování. Navíc ani ekonomická situace rodu vlastnického tří vesnice neumožňovala takto velkoryse koncipovanou přestavbu rodového sídla. V diskusi je pouze možnost zahájení přestavby markrabětem Karlem, ale ten se o hradu nezmiňuje, což lze považovat za podstatné. Uvádění umístění hradu v místě, kudy procházela lukrativní cesta k Jihlavě, jež přinášela profit rodu Hrutoviců je naprostý omyl, neboť ta v jedné z větví vedla přes Brtnici, a nikoliv v údolí Brtnice kolem Rokštejna (srov. Šabatová–Soukup–Kyncl 2009, 204).



Obr. 4. Hrad Rokštejn, k. ú. Panská Lhota, město Brtnice. Plán hradu na základě archeologického výzkumu v letech 1981–2010 s vyznačením prozkoumaných ploch a základní čtvercovou sítí.

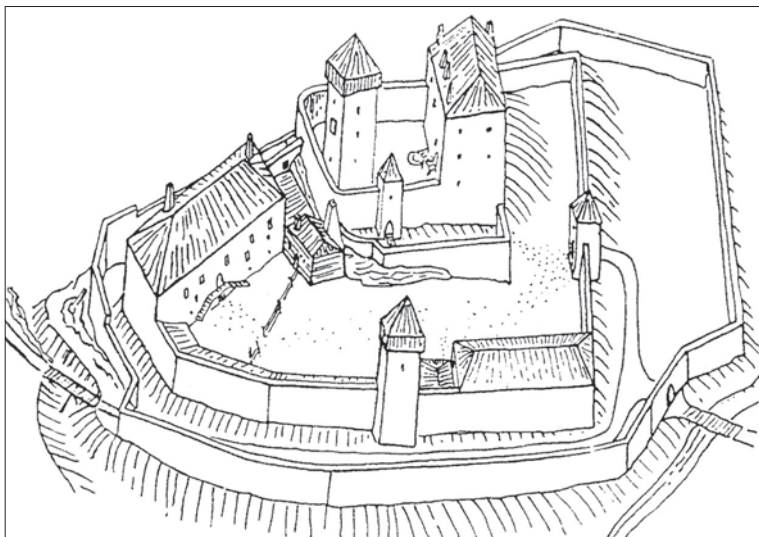
Abb. 4. Burg Rokštejn, Katastergebiet Panská Lhota, Stadt Brtnice. Planskizze der Burg auf Grundlage der archäologischen Grabungen der Jahre 1981–2010 mit gekennzeichneten untersuchten Flächen und grundlegendes Quadratmeternetz.

stržení staré hradby a dolní hrad ohrazovala ze tří stran nová, zalamující se hradební zeď, do níž byla na východě vetknuta druhá hranolová věž o rozměrech 6,4 × 6,4 m. Největším objektem dolního hradu, jenž měl včetně zvlášť vyděleného horního hradu tvar trojúhelníka o základně 60 m a výšce 74 m, se stal tzv. dolní palác o velikosti 27,5 × 10,5 m, přistavěný k obvodové hradbě na jihozápadě. Kromě připojeného suterénu měl zvýšené přízemí a další dvě patra, každé o třech místnostech. Další rozsáhlá nejméně jednopatrová budova o rozměrech zhruba 11,5 × 21 m (vnější rozměry včetně ohradní zdi tvořící stěny stavby na severu a východě) byla vestavěna do severovýchodního nároží ohradní zdi dolního hradu. Do jejího suterénního prostoru se vcházelo od jihu a vchod byl v pokračující ose západní stěny budovy přisazené k severu věže dolního hradu. Oba paláce měly plochostropé etáže se záklopovými podbíjenými stropy. Reprezentační prostory v nižších patrech byly vybaveny podlahami s reliéfní dlažbou, vyšší patra měla patrně povalové stropy s mazanicovými výmazy. Stěny místností byly hladce omítnuty a opatřené výklenky. Patrně valbové střechy kryly prejzy. V horním paláci jsou v západní stěně dochovány v přízemí a prvním patře dva arkýřové převety a podobně lze na základě archeologického výzkumu západního parkánu předpokládat i v západní stěně dolního paláce. Na hradě se v tomto období setkáváme se třemi druhy otopných zařízení – krby, kachlovými kamny sestavenými z nádobkovitých kachlů (dolní palác, některá místnost či místnosti horního paláce), kamny vystavenými z komorových polévaných kachlů malého formátu a prořezávaných polévaných kachlů v reprezentační části horního paláce a teplovzdušným topením dodatečně vestavěným za valdštejnských dostaveb po roce 1400 do prostoru C (suterén a přízemí) dolního paláce (Měřínský–Plaček 1989, 20–22; Měřínský 2007, 66–73; Měřínský–Plaček–Vlach 2009, 21–22).

Výsledkem přestavby Jana Jindřicha byla dispozice tzv. dvojhradu a oba celky doplňoval ještě parkán, který se ze severu rozšiřoval v opevněné předhradí, z něhož se branou ve středu severní hradební zdi vjíždělo do vlastního hradu. Parkán byl s největší pravděpodobností na východní straně průjezdný, tzn. přístupný od Přímělkova a Panské Lhoty. Došlo také k vyrovnání plochy nádvoří a byl zasypán i příkop z konce 13. století kolem jádra původního hradu. Na něm, v prostoru jihovýchodně od jádra horního hradu, jihozápadním nárožím nasedajíc na dolní palác, byla dislokována hradní kuchyně, srubová stavba o rozměrech 6 × 6,5 m s kamennou pecí v severovýchodním a starší chlebovou v jihozápadním rohu objektu. Po ukončení markraběcí přestavby, která na základě analýzy všech pramenů a zjištění započala po roce 1350 až 1360 a skončila nejpozději do roku 1380, vznikla v údolí Brtnice mohutná hradní stavba s trojnásobným opevněním o celkové zastavěné ploše téměř 0,6 ha (Měřínský–Plaček 1989, 22–23; Měřínský 2007, 73–75; Měřínský–Plaček–Vlach 2009, 22).

Třetí valdštejnská etapa (fáze III) stavební činnosti na Rokštejně po roce 1400 je vlastně charakterizována pouze dostavbami, které rozšiřovaly úložné prostory. V zájmu zvětšení obytné plochy byl zvýšen palác horního hradu o další patro, dolní palác dodatečně vybavili teplovzdušným topením a v dolní části hradu byl k jihovýchodnímu průběhu hlavní hradební zdi od dolního paláce k dolní věži přistavěn nový trakt sedmi prostor, majících hospodářskou funkci (v prvé z nich se nacházel špýchar na obilí). Další budova vznikla přisazením k severní stěně věže dolního hradu mezi ní a stavením vloženým do prostoru severovýchodního nároží jeho hlavní hradební zdi. Zvýšena snad byla také hradba horního hradu a není vyloučeno, že na hradě probíhaly i další dostavby, zejména v té části lokality, která nebyla dosud archeologicky zkoumána. Právě na počátku 15. století, kdy zde sídlil kromě Hynka z Valdštejna i manžel jeho dcery Markéty Zikmund z Křižanova, se stal Rokštejn klasickým dvojhradem (v Čechách například Choustník, na Moravě v určitém období Mikulov), kde každá z rodin sídlila v jedné části lokality, která se dělila na horní a dolní hrad (Měřínský–Plaček 1989, 23–24; Měřínský 2007, 75–78; Měřínský–Plaček–Vlach 2009, 22).

Dosavadních 29 výzkumných sezón na hradě Rokštejně přineslo obrovské množství památek středověké hmotné kultury. Z archeologických nálezů je to zejména keramika, mezi níž představuje značnou část keramika stavební – cihly, prejzy, kamářské výrobky, technická keramika – dále železné předměty, nejvíce zastoupené stavebními kováními, mi-



Obr. 5. Pokus o hmotovou rekonstrukci stavebně historického vývoje hradu Rokštejna na základě archeologického výzkumu a stavebně historického průzkumu. Pohled od východu. Stav před zánikem za husitských válek po přestavbě Jana Jindřicha a valdštejnských dostavbách (II. a III. stavební etapa; druhá polovina 14. až první třetina 15. století. Podle Měřinský–Zumpfe 2002.

Abb. 5. Versuch einer materiellen Rekonstruktion der bauhistorischen Entwicklung von Burg Rokštejn auf Grundlage der archäologischen Grabung und bauhistorischen Untersuchung; Blick von Osten. Zustand vor dem Untergang in den Hussitenkriegen nach dem Umbau von Johann Heinrich und den Anbauten der Waldsteins (II. und III. Bauetappe; 2. Hälfte 14. bis 1. Drittel 15. Jhdt. Nach Měřinský–Zumpfe 2002.



Obr. 6. Hrad Rokštejn, k. ú. Panská Lhota, město Brtnice. Horní palác a věž v letech 2005–2007 při restauraci a stabilizaci zdiva. Podle Měřinský 2007. Foto S. Jirků.

Abb. 6. Burg Rokštejn, Katastergebiet Panská Lhota, Stadt Brtnice. Oberer Palas und Turm in den Jahren 2005–2007 bei der Restaurierung und Stabilisierung des Mauerwerks. Nach Měřinský 2007. Foto S. Jirků.

litaria, výrobky z barevných kovů, skleněné, kostěné, dřevěné a kamenné artefakty, doklady uměleckého řemesla, numismatický materiál, ale i množství takových nálezů, jako jsou zvířecí kosti, rybí šupiny, ulity hlemýžďů, antropologické doklady, uhlíky i další rostlinné pozůstatky (Měřínský 2007, 86–123).

Komplexní zpracování těchto nálezů i jejich detailní analýzy přispívají k upřesnění chronologie, poznání reálií života na hradě, skladby stravy, fyzického stavu a vzhledu populace, rostlinného pokryvu v okolí i druhů pěstovaných rostlin, tedy získání obrazu o ekologii mikroregionu ve středověku, skladbě a charakteru pěstovaných domácích zvířat, živočichů získávaných lovem atd. Takto pojaté studium se neobejde ani bez spolupráce s řadou přírodovědných a technických disciplín, z nichž jmenujme například geofyzikální prospekci, určení uhlíků a dalších rostlinných pozůstatků, zvířecích kostí, antropologických nálezů, metalografické analýzy, petrografie atd. Tato spolupráce s řadou přírodovědných oborů a technických disciplín i dalšími oblastmi historických věd pomáhá vytvářet co nejkomplexnější obraz o lokalitě a životě na ní, včetně širších souvislostí s historickými událostmi v oblasti jihozápadní Moravy i v kontextu dějin středověké Moravy vůbec (z dílčích studií a řady nepublikovaných seminárních, bakalářských a magisterských diplomových prací uvádím např. Beran 2007; Cabák 1986; Dejmal 2007; Formanová 2009; Golec 2000; Hladíková 1999; Jílek 2000; Kotrle 1990; Krejsová 2004; 2005–2006; 2007; Krejsová–Zimola 2010; Kühn 1977; Martinisková 2010; Měřínský 2003; Měřínský–Zumpf 1994; 1996; Punčochář 2000; Sacherová 2003–2004; Siwková 2006; Soukup 2004; Šlancarová 2001; 2010; Špok 2008; Ustohal 2003; Ustohal–Stránský 1993; Vršek 2004).

Z vnitřní části hradu (již pouze dolní hrad) zbývá prozkoumat zhruba 30 čtverců 5 × 5 m, tj. 750 m². Z hlavních úkolů, které je nutno dořešit v následujících sezónách je to dokončení průzkumu budovy C, prostoru mezi dolním palácem a horním hradem a západního parkánu. Nedořešeno zůstává komunikační schéma hradu a přístupové komunikace, sondážemi je nutno ověřit situaci jižního, jihovýchodního až východního parkánu, existenci možné první brány u věže dolního hradu, obléhatelelého stanoviště na zlomu svahu jihozápadně od hradu a pozornost věnovat i zemědělskému zázemí Rokštejna, tj. především zaniklým středověkým vesnicím na brtnickém panství a sídlům nižší šlechty (např. Mlejnek 2008; Vohryzek 2009).

Vzhledem k uchování zříceniny v hmotě zdív až do druhých pater paláců a významu lokality v kontextu nejen regionálním, ale i v rámci národních dějin v jejich širších středoevropských souvislostech historických i vývoje architektury je nutno zajistit její památkovou obnovu. Vzhledem k výše popsanému významu hradu Rokštejna je to nutné nejen v rámci ochrany a uchování kulturního dědictví minulosti, regionálních kulturních aktivit a tradic i pro rozvoj turistického ruchu, kdy to vyžaduje i samotný návštěvnícký provoz. Perspektivně se počítá s využitím areálu lokality, jež se nachází v romantickém údolí dolního toku Brtnice, ke kulturním a osvětovým účelům i s prezentací výsledků výzkumu a za tímto účelem byl v letech 2000–2002 vypracován z podnětu tehdejšího OÚ a pozdějšího MÚ Brtnice a starosty obce Ing. J. Příbyla projekční firmou za konzultací a příspěví odboru Památkové inspekce MK ČR v Praze projekt „Konzervace a stabilizace konstrukcí hradu Rokštejn“, jehož realizace začala v roce 2003. Jeho součástí je konzervace nadpovrchových i výzkum odkrytých zdív, zavedení určitého návštěvníckého režimu na lokalitě a také její využití ke kulturním účelům i prezentaci. Kromě předpokládané expozice v Brtnici či Panské Lhotě je zamýšleno vybudovat malou expozici s informacemi o dějinách hradu a jeho stavebním vývoji (například v opravené a zpřístupněné věži horního hradu). Návštěvníkům je možno prezentovat i samotný každoročně probíhající archeologický výzkum. Areál hradu může být po dokončení konzervačních a stabilizačních prací využíván i k dalším kulturním aktivitám jako jsou koncerty, divadlo atd. (Měřínský 2007, 134; Měřínský–Plaček–Vlach 2009, 23–28).

Tato práce vznikla v rámci VZ MSM 0021622427.

Literatura

- BERAN, V., 2007: Rozbor stavebních kování z hradu Rokštejn, rkp. nepubl. bakalářské práce na ÚAM FF MU v Brně, vedoucí bakalářské práce prof. PhDr. Z. Měřinský, CSc. Brno.
- CABÁK, P., 1986: Příspěvek ke studiu vývojových změn ve složení plodin a plevelů v bramborářském výrobním typu, rkp. nepubl. dipl. práce na katedře botaniky a šlechtění Fakulty agronomické Vysoké školy zemědělské v Brně, vedoucí dipl. práce doc. dr. F. Kühn, CSc. Brno.
- DEJMAL, M., 2007: Chlebová pec na opevněných šlechtických sídlech v ČR na příkladu hradu Rokštejn, rkp. nepubl. bakalářské dipl. práce na ÚAM FF MU v Brně, vedoucí bakalářské dipl. práce Mgr. J. Krejsová, Brno.
- DOHNALOVÁ, P., 2006: Středověké sakrální stavby a jejich doklady na moravských hradech, díl II, rkp. nepubl. dipl. práce na ÚAM FF MU v Brně, vedoucí dipl. práce prof. PhDr. Z. Měřinský, CSc. (zde s. 102–109).
- FÖRMANOVÁ, D., 2009: Kování opasku z hradu Rokštejna, rkp. nepubl. bakalářské oborové práce na ÚAM FF MU v Brně, vedoucí bakalářské oborové práce Mgr. J. Krejsová, Brno.
- GOLEC, M., 2000: Středověké hrací kostky na Moravě, rkp. nepubl. seminární práce na ÚAM FF MU v Brně, vedoucí seminární práce prof. PhDr. Z. Měřinský, CSc. Brno.
- HLADÍKOVÁ, L., 1999: Soubor středověkých podkov z hradu Rokštejna, rkp. nepubl. seminární práce na ÚAM FF MU v Brně, vedoucí seminární práce doc. PhDr. Z. Měřinský, CSc. Brno.
- JÍLEK, J., 2005: Středověká kamenina v moravských nálezech, rkp. nepubl. seminární práce na ÚAM FF MU v Brně, vedoucí seminární práce prof. PhDr. Z. Měřinský, CSc. Brno (zde s. 23, 33, obr. 1).
- KOTRLE, I., 1990: Příspěvek k poznání pěstovaných plodin a plevelů na Jihlavsku v 15. stol., *Archaeologia iuvenis* 1-0, 39–41.
- KREJSOVÁ, J., 2004: Střelné zbraně z hradu Rokštejna, rkp. nepubl. dipl. práce na ÚAM FF MU v Brně, vedoucí dipl. práce prof. PhDr. Z. Měřinský, CSc. Brno
- 2005–2006: Nastřihnuté hroty šípů z hradu Rokštejna, *SPFFBU M* 10–11, 161–169.
- 2007: Dochované fragmenty tesáků z hradu Rokštejna, *Archeologické výzkumy na Vysočině I*, 267–276.
- KREJSOVÁ, J.–MĚŘÍNSKÝ, Z., 2007: 25. sezóna archeologického výzkumu hradu Rokštejn, k. ú. Panská Lhota, *Archeologické výzkumy na Vysočině 1*, 44–46.
- KREJSOVÁ, J.–ZIMOLA, D., 2010: Keramické dlaždice s motivem Samsona se lvem z Jihlavy a Rokštejna. In: *Zaměřeno na středověk. Zdeněkovi Měřinskému k 60. narozeninám*, 371–383. Praha.
- KÜHN, F., 1977: Obilí z hradu Rokštejna u Luk nad Jihlavou – Getreide aus der Burg Rokštejn bei Luka nad Jihlavou, 93–94, *PV* 1975. Brno.
- MARTINISKOVA, M., 2010: Typy podlahové krytiny a podlah z hradu Rokštejna, rkp. nepubl. magisterské práce na ÚPRAV FF KU v Praze, vedoucí magisterské práce prof. PhDr. Zdeněk Měřinský, CSc. Praha.
- MAZÁČKOVÁ, J. – MĚŘÍNSKÝ, Z., 2011: Archeologický výzkum hradu Rokštejn v letech 2007–2009 (sezóna 26.–28.), *Archeologické výzkumy na Vysočině 2*, v tisku.
- MĚŘÍNSKÝ, Z., 1988: Archeologický výzkum hradu Rokštejna 1981–1987. Výsledky a perspektivy, *Vlastivědný sborník Vysočiny, Oddíl věd společenských VI*, 241–250.
- 1991: Hrad Rokštejn a jeho úloha v předhusitském a husitském období – Rokštejn Castle and Its Role in the Pre-Hussite and Hussite Periods. In: *Sborník příspěvků k 555. výročí vyhlášení basilejských kompaktát v Jihlavě*, 65–82. Brno–Jihlava.
- 1991a: Hrad Rokštejn na Jihlavsku. Deset let archeologického výzkumu, *VVM XLIII*, 413–427.
- 1994: Rokštejn, mittelalterliche Burg im Kreis Jihlava (Iglau). Ergebnisse der archäologischen Forschungen in den Jahren 1981–1992. In: *Symposion Die Burgenforschung und ihre Probleme. Ergrabung-Konservierung-Restaurierung. Symposium in Krems an der Donau vom 3. bis 5. November 1992. Fundberichte aus Österreich, Materialhefte, Reihe A, Heft 2*, 97–104. Wien.
- 2003: Olovená plomba se znakem Lucemburků z hradu Rokštejna (k. ú. Panská Lhota, o. Jihlava, Morava) – Bleiplombe mit dem Wappen der Luxemburger aus der Burg Rokštejn (Katastralgebiet Panská Lhota, Bez. Jihlava/Iglau, Mähren). In: *Ad vitam et honorem. Profesoru Jaroslavu Mezníkovi přátelé a žáci k pětadesátému narozeninám* (Borovský, T.–Jan, L.–Wihoda, M., edd.), 629–637. Brno.
- 2007: Hrad Rokštejn. Dějiny, stavební vývoj a výsledky čtvrtstoletí archeologického výzkumu 1981–2006. Brtnice–Brno (varianta Brtnice).
- 2011: Lidská stavební a ochranná oběť z hradu Rokštejna (okr. Jihlava, k. ú. Panská Lhota, město Brtnice, Morava). In: *Cokoliv kostel má, nemůže kniže odnítí...*, 223–235. Praha.
- MĚŘÍNSKÝ, Z.–PLÁČEK, M., 1989: Rokštejn, středověký hrad na Jihlavsku (jeho dějiny, stavební vývoj a výsledky archeologického výzkumu 1981–1989). Brno–Brtnice.
- MĚŘÍNSKÝ, Z.–PLÁČEK, M.–VLACH, R., 2009: Hrad Rokštejn, *Zpravodaj STOP, časopis Společnosti pro technologie ochrany památek*, svazek 11, č. 4, 17–29.
- MĚŘÍNSKÝ, Z.–ZUMPF, E., 1994: Keramika z hradu Rokštejna (okr. Jihlava) a její vztahy k jihlavské a dolnorakouské keramice – Keramik aus der Burg Rokštejn (Bez. Jihlava/Iglau) und ihre Beziehungen zur Iglauer und niederösterreichischen Keramik, *AH* 19, 407–413.
- 1996: Kachle malého formátu z Jihlavy a hradu Rokštejna a jejich ikonografie – Kleinformatige Ofenkacheln aus Iglau (Jihlava) und der Burg Rokštejn (Bez. Jihlava) und ihre Ikonographie, *AH* 21, 499–503.
- 2002: Rokštejn, mittelalterliche Burg bei Panská Lhota (Stadtgemeinde Brtnice, Mähren). Ergebnisse der archäologischen Forschungen aus den Jahren 1981–2001, *AH* 27, 9–19.

- MLEJNEK, O., 2008: Panská Lhota v raném středověku. Městský úřad v Brtnici, Ústav archeologie a muzeologie Filozofické fakulty Masarykovy univerzity (Měřinský, Z., ed.). Brtnice–Brno.
- PUNČOCHÁŘ, D., 2000: Nálezy součástí kuše z Moravy a Slezska, rkp. nepubl. seminární práce na ÚAM FF MU v Brně, vedoucí seminární práce prof. PhDr. Z. Měřinský, CSc. Brno.
- SACHEROVÁ, G., 2003–2004: Zvířecí kosti z nádvoří horního hradu Rokštejn, SPFFBU M 8–9, 245–251.
- SIWKOVÁ, Z., 2006: Petrografická charakteristika stavebních materiálů hradu Rokštejna, rkp. nepubl. bakalářské práce na Ústavu geologických věd PŘF MU v Brně, vedoucí bakalářské práce doc. RNDr. M. Gregerová, CSc. Brno.
- SOUKUP, M., 2004: Dolní palác hradu Rokštejna, rkp. nepubl. magisterské dipl. práce na ÚAM FF MU v Brně, vedoucí dipl. práce prof. PhDr. Z. Měřinský, CSc. Brno.
- ŠABATOVÁ, L.–SOUKUP, M. B.–KYNCL, T., 2010: Nové poznatky z průzkumů hradu Rokštejn – Neue Erkenntnisse aus den Untersuchungen der Burg Rokštejn, Dějiny staveb 2009, 193–209.
- ŠLANCAROVÁ, V., 2001: Přátelské prsteny vrcholného středověku, rkp. nepubl. seminární práce na ÚAM FF MU v Brně, vedoucí seminární práce prof. PhDr. Z. Měřinský, CSc. Brno.
- 2010: Fede Rings from Rokštejn Castle. In: Zaměřeno na středověk. Zdeněkovi Měřinskému k 60. narozeninám, 448–454. Praha.
- ŠPOK, O., 2008: Rozbor uvidel a třmenů z hradu Rokštejn, rkp. nepubl. bakalářské dipl. práce na ÚAM FF MU v Brně, vedoucí bakalářské dipl. práce Mgr. J. Krejsová. Brno.
- USTOHAL, V., 2003: Ochranné kroužkové odění a jeho materiál. In: Ve službách archeologie IV. Sborník k 75. narozeninám prof. PhDr. Vladimíra Nekudy, DrSc. Brno, 232–238.
- USTOHAL, V.–STRÁNSKÝ, K., 1993: Rozměrová a materiálová analýza hákovnice a pšítaly, CB 3, 282–288.
- VOHRYZEK, S., 2009: Hrádek Přímělkov (okres Jihlava), rkp. nepubl. magisterské dipl. práce na ÚAM FF MU v Brně, vedoucí dipl. práce prof. PhDr. Z. Měřinský, CSc. Pardubice.
- VRŠEK, P., 2004: Hospodářské komory hradu Rokštejna, rkp. nepubl. dipl. práce na ÚAM FF MU v Brně, vedoucí dipl. práce prof. PhDr. Z. Měřinský, CSc. Brno.

Zusammenfassung

Burg Rokštejn (Katastergebiet Panská Lhota, Stadt Brtnice, Mähren). Die Ergebnisse der archäologischen Grabungen aus den Jahren 1981–2010 und ihre künftigen Perspektiven

1981 wurde im Zusammenhang mit dem geplanten Bau des Trinkwasserstausees Stržšov als Rettungsaktion mit der Ergrabung der Burgruine Rokštejn bei Panská Lhota (Stadt Brtnice, Bezirk Jihlava) begonnen. Der Stausee wurde zum Glück bislang noch nicht angelegt. Dies würde die Vernichtung eines unersetzlichen Kulturdenkmals mit sich bringen, dessen Bedeutung hinsichtlich der architektonischen Entwicklung und seiner Rolle in den politischen Ereignissen besonders in der Zeit vom 14. bis ins erste Drittel des 15. Jahrhunderts weit größer ist, als bis vor Beginn der Rettungsgrabung angenommen worden war. Gleichzeitig käme es zu einer ersten Störung der Umwelt und zur Vernichtung der gesamten Szenerie des romantischen Flusstals am Unterlauf der Brtnice bis hin zur gleichnamigen Stadt. Die Rettungsgrabung von Burg Rokštejn hat sich während der bisher erfolgten neunundzwanzig Grabungssaisonen (1997 keine Grabung) zu einem umfangreichen und systematischen Grabungsprojekt entwickelt, das alle Aspekte berücksichtigt, die mit der bauhistorischen Entwicklung des Objekts, mit der Chronologie der Sachkultur des Hochmittelalters, mit dem Leben der Burgbewohner und ihrer gesellschaftlichen Stellung, mit den wirtschaftlichen Bindungen, mit der Ökologie und der Umwelt der Region im Mittelalter usw. verbunden sind. Ziel der Grabung sollte sein, über das Grundrisschema der Fundstelle und ihre bauhistorische Entwicklung ein so detailliertes Bild wie möglich zu erlangen und natürlich auch die gesamte freigelegte Situation detailliert zu dokumentieren. Ferner sollte die Grabung das Schicksal der Burg in der Zeit vom 13. bis zum 15. Jahrhundert, die Zeit ihrer Entstehung und ihres Untergangs präzisieren und die Geschichte der Fundstelle in den breiteren Kontext der Geschichte der Region Jihlava und ganz Mährens stellen. Das ist jedoch lediglich eine Seite der Aufgabe, denn die aus der Grabung gewonnenen Erkenntnisse sollten auch zur weiteren Präzisierung der Chronologie und zur Klassifikation und Vertiefung unserer Kenntnisse der Sachkultur des Mittelalters beitragen und besonders das Leben in diesen Objekten und ihre Stellung als Zentren einer feudalen Grundherrschaft herausarbeiten sowie die Verflechtungen ihrer Wirtschaft mit dem feudalen Großgrundbesitz und dem benachbarten Dorf beleuchten, das sich im Besitz der Burgeigentümer befand, und die Entwicklung ihrer Besitztümer und das Leben der darin lebenden Untertanen nachzeichnen. Die umfangreiche Kollektion der gefundenen, materiellen Denkmäler enthält auch wichtiges Material, das dazu geeignet ist, die Entwicklung des Waldes und die Naturverhältnisse generell zu untersuchen sowie über die Verpflegung der Burgbewohner, über die angebauten Früchte, und über gehaltene Haustiere und erlegtes Wild, ausgeübte Handwerke u.ä. Auskunft zu geben.

Die Grabungen wurden in den Jahren 1981–1988 vom Archäologischen Institut der Tschechoslowakischen Akademie der Wissenschaften in Brno durchgeführt, die der darauffolgenden Jahre 1989–1991 vom Mährischen Landesmuseum Brno und ab dann von der Philosophischen Fakultät der

Masaryk-Universität in Brno, zunächst vom Historischen Institut und ab 1996 vom Institut für Archäologie und Museologie.

Im Verlauf der bisher durchgeführten Grabung ist es gelungen, von der Kernburg (obere und untere Burg) den ganzen unteren Palas, das Areal der oberen Burg und den südlichen und mittleren Abschnitt des unteren Burghofs mit einer Fläche von ungefähr 2 000 m² freizulegen. Vom inneren Teil der Burg (nunmehr bereits die untere Burg) verbleiben noch ungefähr 30 Plana zu je 5 × 5 m, d.h. 750 m².

Die in den künftigen Saisonen noch zu klärenden Hauptaufgaben bestehen aus der Grabung in dem Raum zwischen unterem Palas und oberer Burg und dem Westzwinger einschließlich des Zwingers selbst, ferner in der Beobachtung von dessen anschließendem Verlauf am Hang westlich vom oberen Palas, wo die genaue Situation seines südlichen, südöstlichen bis östlichen Verlaufs und die Existenz möglicher Tore am Turm der unteren Burg mit Sondagen überprüft werden muss. Ungeklärt bleiben auch das Verkehrswegschema der Burg und die Zugangswege. Es wird nötig sein, die Belagerungsstellungen am Hangbruch südwestlich von der Burg mit Sonden zu überprüfen und auch dem landwirtschaftlichen Hinterland von Rokštejn Beachtung zu schenken, d.h. vor allem den mittelalterlichen Dorfwüstungen in der Brtnicer Grundherrschaft und den Sitzen des niederen Adels.

Die Fundstelle befindet sich in dem am unteren Flusslauf, der Brtnice gelegenen Flusstal ca. 1 km von ihrem Zusammenfluss mit der Jihlava entfernt, zwischen den Gemeinden Přímělkov und Panská Lhota (beide gehören zur Stadt Brtnice, Bezirk Jihlava) im Katastergbiet der zweiten der genannten Gemeinden. Als immobiles Kulturdenkmal ist es unter der Nr. 5055 im einschlägigen Verzeichnis eingetragen. Die Kernburg liegt auf einem Felsporn an einer Flussschleife der Brtnice in einer Höhe von ungefähr 16 m über dem Talgrund (Měřínský 2007, 3–6). Die Burg findet erstmals im Jahr 1289 Erwähnung. Anhand der Analyse der schriftlichen Quellen, der bauhistorischen Untersuchung und archäologischen Grabungen lässt sich der Primärbau der Kernburg in die siebziger und achtziger Jahre des 13. Jahrhunderts legen (Phase IA). Zu dieser Phase gehört höchstwahrscheinlich auch das Bauopfer eines eine Woche alten männlichen Säuglings, das im östlichen Teil einer Felsenkluff an der südwestlichen Ecke des Burgturms deponiert war, d.h. an der Stelle, an der die Befestigung durch eventuelle Angriffe am meisten bedroht war. Die weitere Fertigstellung des Sitzes einschließlich der Errichtung des ursprünglich ein Stockwerk niedrigeren Prismenturms der oberen Burg lässt sich aufgrund der dendrochronologischen Daten in die Zeit nach 1307 datieren. Mit seiner Errichtung hing auch der Bau einer neuen, mehr nach Süden vorgeschobenen Burgmauer zusammen (Phase IB). Um das Jahr 1359, möglicherweise jedoch schon nach 1350, fügt der mährische Markgraf und Bruder Karls IV. Johann Heinrich die Burg seinen Gütern hinzu, wodurch sie zum Zentrum des dortigen landesherrlichen Gutes wird, dessen Wirtschaftszentrum Brtnice war. Nach Johann Heinrichs Tod im Jahr 1375 streiten sich dessen Söhne Jobst, Johann Sobieslaus und Prokop um das Erbe des Vaters und Gut Rokštejn geht schließlich auf Prokop über, jedoch gelangt die Burg bereits in den Jahren 1396–1399 in den Besitz der Waldsteins. Bisher konnte noch nicht genau festgestellt werden, wann die Burg unterging, wahrscheinlich erfolgte dies aber in der Zeit zwischen 1423–1436. Während der Hussitenkriege wurde die Burg offenbar nicht vollständig zerstört, was auch aus ihrem heutigen Erhaltungszustand zu ersehen ist. Sie war eher abgebrannt, Teile der Burgmauer wurden zerstört und sie blieb verlassen. In den vierziger oder fünfziger Jahren des 15. Jahrhunderts wurden die zerstörten Abschnitte der Burgmauer offenbar notdürftig gesichert und die Umgebung des Tors zur oberen Burg mit einer Wallbefestigung und einer Palisade versehen. Die archäologische Grabung ergab, dass mindestens das Gebäude C in der nordöstlichen Ecke der unteren Burg in einen bewohnbaren Zustand gebracht wurde und auch weitere Objekte provisorisch bewohnbar geblieben haben könnten (Phase IV). In den fünfziger Jahren des 15. Jahrhunderts werden auf der Burg auch einige schriftliche Dokumente datiert bzw. sie verweisen auf die Burg. (*sic Anm.d.Ü.*) Das Zentrum der Waldsteiner Grundherrschaft wird jedoch bereits während der Hussitenkriege von Rokštejn nach Brtnice verlegt. Weil die auf einem Felsporn im Flusstal der Brtnice gelegene Burg Rokštejn aus militärischer Sicht der Entwicklung der Schusswaffen nicht mehr genügte und auch den Bedürfnissen eines Herrschaftszentrums nicht mehr entsprach, da sich die wirtschaftliche Anschauung des Adels im Umbruch befand und man damit begann, die Burg in Eigenregie zu bewirtschaften, bauten die Waldsteins direkt in dem Marktstädtchen Brtnice eine neue Burg und ein Herrschaftszentrum, und Rokštejn bleibt, abgesehen von der oben erwähnten provisorischen Sicherung, seinem Schicksal überlassen. Die Errichtung der Burg in Brtnice wird durch eine an Markgraf Albrecht gerichtete Beschwerde der Iglauer aus dem Jahr 1436 belegt.

Die baugeschichtliche Entwicklung der Burg lässt sich in drei grundlegende Bauetappen untergliedern, von denen Etappe I sich unterteilen lässt in IA (letztes Viertel 13. Jhd. bis Anfang 14. Jhd.) und IB (ungefähr 1310–1350/60), Etappe II damit zusammenhängt, dass sich die Burg in der zweiten Hälfte des 14. Jahrhunderts im Besitz der mährischen Sekundogenitur der Luxemburger befand und Etappe III verbunden ist mit der Zeit der Waldsteins, bis sie während der Hussitenkriege wahrscheinlich zerstört wurde und mit ihrer notdürftigen Sicherung sich ungefähr bis in die sechziger Jahre des 15. Jahrhunderts irgendwie dahinfriestete (Etappe IV).

Die bisherigen neunundzwanzig, auf der Burg Rokštejn durchgeführten Grabungssaisonen erbrachten eine Unmenge an Denkmälern der mittelalterlichen Sachkultur. Die archäologischen Funde bestehen insbesondere aus Keramik, darunter ein beträchtlicher Teil Baukeramik – Ziegel, Mönche, ferner Hafnerwaren, technische Keramik – weiters aus Eisengegenständen, von denen Baubeschläge die größte Gruppe bilden, dann Militaria, Erzeugnisse aus Buntmetall, Artefakte aus Glas, Bein, Holz und Stein, Belege für das Kunsthandwerk, numismatisches Material, aber auch eine Fülle solcher Funde, wie etwa Tierknochen,

Fischschuppen, Schneckenhäuser, anthropologische Belege, Holzkohle und weitere pflanzliche Überreste. Die komplexe Auswertung dieser Funde und ihre detaillierte Analyse tragen dazu bei, die Chronologie zu präzisieren und die Realien des Lebens auf der Burg kennen zu lernen, ferner die Zusammensetzung der Ernährung, den physischen Zustand und das Aussehen der Bevölkerung, die Pflanzendecke in der Umgebung und die angebauten Pflanzenarten, kurzum ein Bild über die Ökologie der Mikroregion im Mittelalter, über die Zusammensetzung und den Charakter der gehaltenen Haustiere, des auf der Jagd erlegten Wildes usw. zu erhalten. Ein solcher Forschungsansatz kommt nicht ohne die Hilfe einer Reihe naturwissenschaftlicher und technischer Disziplinen aus, von denen hier beispielsweise geophysikalische Prospektion, Bestimmung von Holzkohle und weiteren Pflanzenresten, Tierknochen, anthropologischen Funden, metallografische Analysen, Petrografie usw. zu nennen seien. Diese Zusammenarbeit mit einer Reihe naturwissenschaftlicher Fächer und technischer Disziplinen sowie weiteren Gebieten der historischen Wissenschaften verhilft dazu, ein möglichst komplexes Bild von der Fundstelle und dem Leben auf ihr zu schaffen und sie zudem mit den auf dem Gebiet Südwestmährens stattgefundenen historischen Ereignissen zu verknüpfen und in den Kontext der mittelalterlichen Geschichte Mährens überhaupt zu stellen.

Im Hinblick darauf, dass die Ruine jeweils bis zum zweiten Stockwerk der Palase als Mauerwerksmasse erhalten und die Fundstelle nicht nur von regionaler Bedeutung ist, sondern im Rahmen der nationalen Geschichte auch in ihrem breiteren mitteleuropäischen Kontext der historischen und architektonischen Entwicklung, ist es auch notwendig, die Sanierung dieses Denkmals zu gewährleisten. Hinsichtlich der oben beschriebenen Bedeutung von Burg Rokštejn ist dies nicht nur im Rahmen des Schutzes und Erhalts des kulturellen Erbes der Vergangenheit und der regionalen kulturellen Aktivitäten und Traditionen geboten, sondern auch zur Förderung des Fremdenverkehrs, weil dies allein schon der Besucherverkehr verlangt. Für die Zukunft ist geplant, das im romantischen Flusstal der Brtnice gelegene Areal der Fundstelle für Kultur- und Bildungsveranstaltungen zu nutzen und die Forschungsergebnisse der Grabungen zu präsentieren, weswegen in den Jahren 2000–2002 auf Anregung des damaligen Gemeindeamtes und späteren Stadtamtes Brtnice und des ehemaligen Bürgermeisters Herrn J. Příbyl von einer Planungsfirma das Projekt „Konservierung und Stabilisierung der Baukonstruktion von Burg Rokštejn“ ausgearbeitet wurde, bei welchem das Referat Denkmalinspektion des tschechischen Ministeriums für Kultur in Prag beratend tätig war und das 2003 in Angriff genommen wurde. Das Projekt umfasst u.a. die Konservierung der oberirdischen und durch Grabung freigelegten Mauerwerke, die Einführung einer gewissen Besucherregelung der Fundstelle sowie ihre Nutzung zu kulturellen Zwecken und zur Präsentation. Außer den in Brtnice bzw. Panská Lhota geplanten Expositionen soll noch eine kleine Ausstellung aufgebaut werden, die über die Geschichte der Burg und ihre bauliche Entwicklung Auskunft gibt (z.B. im restaurierten und zugänglichen Turm der oberen Burg). Es wäre auch möglich, den Besuchern Einblick in die alljährlich stattfindende archäologische Grabung zu gewähren. Das Areal der Burg kann nach Beendigung der Konservierungs- und Stabilisierungsarbeiten auch zu weiteren kulturellen Aktivitäten, etwa für Konzerte, Theatervorstellungen usw. genutzt werden.

