

Omelka, Martin; Řebounová, Otakara; Šlancarová, Věra

Špendlík – před hradbou a za hradbou

Archaeologia historica. 2011, vol. 36, iss. 2, pp. 523-540

ISSN 0231-5823 (print); ISSN 2336-4386 (online)

Stable URL (handle): <https://hdl.handle.net/11222.digilib/128218>

Access Date: 29. 11. 2024

Version: 20220831

Terms of use: Digital Library of the Faculty of Arts, Masaryk University provides access to digitized documents strictly for personal use, unless otherwise specified.

Špendlík – před hradbou a za hradbou

MARTIN OMELKA – OTAKARA ŘEBOUNOVÁ – VĚRA ŠLANCAROVÁ

Abstrakt: Článek se zabývá drobnými archeologickými nálezy – špendlíky, které jsou často nacházeny na novověkých archeologických výzkumech, zvláště v kontextech novověkých pohřebních výbav. Práce mapuje použití špendlíků v oděvní kultuře středověku a raného novověku, historickou tradici výroby a obchodu s nimi v rámci Čech a regionální rozmístění špendlíkářského řemesla v českém prostředí. Značná část textu je věnována typologii špendlíků a popisu výrobních postupů barokní špendlíkářské manufaktury v západní Evropě a jejich srovnání s provozem malé dílny pražského špendlíkáře z 18. století. Špendlíkářská a příbuzná jehlářská produkce je doložena prostřednictvím dobových archivních pramenů.

Klíčová slova: Archeologie – středověk – novověk – špendlík – špendlíkář.

The Pin Within and Without the Town

Abstract: The article discusses pins, small archaeological items frequently unearthed on modern-age archaeological sites, especially in the context of funeral attire. The article maps the use of pins in mediaeval and early-modern-age clothing, the historical traditions of their manufacture and trade in the Czech lands, as well as the locations associated with their production on Czech and Moravian territory. A considerable part of the article focuses on pin typology, manufacturing procedures in baroque pin-making factories in western Europe and a comparison with a small workshop of an 18th-century Prague pin-maker. Pin-making and thread-making are documented by period archive sources.

Key words: Archaeology – Middle Ages – modern age – pin – pin-maker.

Špendlík a jeho využití

Malý drobný špendlík je velmi potřebnou a zároveň velmi přehlíženou součástí našeho každodenního života. Stejně je to i s nálezy převážně novověkých špendlíků na archeologických výzkumech. Tomuto malému kousku kovu není v našich zemích věnována soustavná badatelská pozornost, špendlíky jsou často jen přepočítány a uloženy hluboko v depozitářích sbírkotvorných institucí. Z těchto důvodů nelze zatím sestavit podrobnou typologickou studii, například podobnou té, která byla publikována v Anglii. V uvedené práci byly analyzovány londýnské nálezy ze šesti lokalit – jednalo se celkem o osm set špendlíků/jehlic datovaných do 12.–14. století. Ve studii byly sledovány technologické rozdíly ve výrobě i morfologické odlišnosti, které daly základ typologické chronologické řadě (podrobněji viz Egan–Pritchard 2002, 297–303). Vzhledem k stavu bádání na našem území si tato práce klade za cíl ukázat na vybraném příkladu (nálezy od kostela sv. Jana v Oboře, Praha – Malá Strana) doklady typů špendlíků v novověkých nálezech u nás a zasadit je do soudobého i historického kontextu.

Špendlíkem (latinsky *caus*, anglicky *pin*, německy *Nadel*, *Stecknadel*) pro účely tohoto článku rozumíme tenký, rovný (obvykle válcovitý) zahrocený předmět s hlavičkou, vyrobený zpravidla z kovu, užívaný pro připevnění šatu, oděvních součástek nebo různých předmětů (například do vlasů). Někdy byl nošen jako samostatný ozdobný kus (Newman 2005, 239). Špendlík byl součástí oděvu a ozdob všech společenských vrstev. Špendlíky užívané „před hradbou“ byly často z levnějších materiálů a spíše nezdobené, špendlíky „za hradbou“ byly v některých případech zdobenější, z dražších materiálů (například postříbřené) a odrážely soudobou módu. Nejčastěji se setkáváme s mosaznými, případně železnými špendlíky, v některých případech byly pokovovány drahým kovem. Výroba špendlíků, nebo spíše jehlic, z drahých kovů přináležela zlatníkům, případně stříbrníkům, nikoli špendlíkářům.

V obrazovém materiálu máme doklady o užití špendlíků jako oděvních a vlasových doplňků zejména z období 15. a 16. století. Na pracích Rogiera van der Weyden vidíme použití špendlíku k připevnění zavinutí roušky měšťanky (obr. 1). Roušky v tomto období měly velmi umně naskládané záhyby, byly zpravidla vyztužené, upravené na spodní čepec

nebo drátěnou konstrukci, z pevného nebo jemného transparentního plátna a připevněné špendlíky (Kybalová 2005, 219), jimiž byly upevněny sklady. Doklad takového velmi složitěho zavinutí spínaného špendlíky poskytuje obraz téhož autora Snímání z Kříže (obr. 2). Na jeho dalším obraze (obr. 3) je u dámy z vyšší společnosti špendlíků využito nejen k připevnění průhledné roušky k čepci, ale také k sepnutí průhledného límečku na hrudi. Portrét a detail z dalšího portrétu Marie Burgundské (obr. 4 a obr. 5) ukazují použití špendlíku pro přichycení šperku k jednoduchému vysokému heninu, který byl charakteristický pro módu šlechty na burgundském dvoře. Skromnější „měšťanský“ dvourohý henin s rozměrnými náušky zakrývajícími uši i skráně vidíme na obraze Petra Christa (obr. 6). K tomuto heninu je špendlíky připevněna dlouhá průhledná rouška. Naopak obr. 7 zobrazuje jednoduchou pokrývku hlavy měšťanky, která se ve 20. letech 16. století stala typickou pro vdané ženy v jižním Německu. Pro tuto pokrývku hlavy (zvaný *Bündlein*) je charakteristický pruh látky směřující pod bradu a také viditelné sešpendlení zavinutí. Náboženská malba (obr. 8) ukazuje užití špendlíku jako ozdobného prvku na oděvu i jako ozdoby vlasů v dívčí módě 15. století. V pozdějším obrazovém materiálu se se zobrazením špendlíků díky proměnám módního stylu mnoho nesetkááme. Přesto se, jak plyne z písemných a archeologických materiálů, i dále využívaly pro spínání oděvů a různorodých pokrývek hlavy včetně barokních pohřebních čepců. Koneckonců „špendlíky do plachetek žluté“ popisuje ve svých soupisech vývoje cen špendlíků v průběhu 19. století i majitel „špendlíkářské“ továrny v Kutné Hoře F. Grimm (Archiv Národního technického muzea, fond Františka Grimma, NAD č. 121, inv. č. 4 II.h) 2). Takové jistě našly využití nejen na plachetkách venkovských žen, ale i na přezívším heninu typu sturz (německy *Stürze*), který se ještě roku 1935 uvádí jako smuteční čepec (Kybalová 2005, 217).

Špendlíkáři

Špendlíkáři patřili v Čechách k řemeslům poměrně mladým. Počátky jejich samostatných cechovních organizací v českém prostředí sahají podle Z. Wintera do 16. století a jsou spojeny s německým etnikem: „*Na Starém Městě pražském první vstoupil do měšťanství r. 1555, byl Němec, a po něm až do konce doby (1620) ještě jen přistoupili, vsičkni Němci.*“ (Winter 1909, 496).

Obecně lze podotknout, že se mnohdy slučovali s jinými řemeslníky (jehláři, kupci, kramáři, ale i mydláři nebo platněři) do společných cechů (Winter 1913, 93; 1909, 496) a již od počátku svého působení byla tato specializace mezi českými řemesly spíše vzácností. Zanedbatelný počet špendlíkářů v českých městech konstatuje pro období 16. až počátku 17. století Winter (Winter 1909, 496), v 18. století v podstatě stejný stav dokumentuje soupis poddanského majetku, tzv. tereziánský katastr. Na základě tohoto pramene, který alespoň rámcově mapuje jak počty osob, které uvedly špendlíkářství jako svůj hlavní zdroj obživy, tak jejich regionální rozmístění, lze totiž doložit špendlíkáře pouze v Praze, Kutné Hoře a Hradci Králové. Poslední redakce katastru z roku 1757 uvádí jednoho na Starém Městě pražském a jednoho na Novém (Chalupa a kol. 1964, 21–22). Díky zachovanému pozůstalostnímu inventáři známe jednoho ze staroměstských špendlíkářů dokonce jménem – byl jím Johann Michael Streicher, který na Starém Městě zemřel v roce 1737 (Archiv hlavního města Prahy, Sběrka rukopisů, sign. 1183, fol. 330–335). Soupis tereziánského katastru pro obyvatele Malé Strany se bohužel nezachoval, na Hradčanech v něm špendlíkářství coby svůj hlavní zdroj příjmu neuvedl žádný z obyvatel. V Kutné Hoře se k špendlíkářům se svou dílnou hlásil jeden řemeslník (Chalupa a kol. 1964, 207) a v Hradci Králové celkem tři (Chalupa a kol. 1964, 253).

To ovšem neznamená, že se kromě výše uvedených výrobou a prodejem špendlíků v Čechách nikdo jiný nezabýval. Špendlíky náležely k výrobním artiklům dalších specializovaných zpracovatelů drátu – jehlářů. Profese těchto řemeslníků se dle tereziánského katastru omezovala téměř výhradně na městské prostředí, a to převážně větších městských sídel a horních měst (v Jáchymově 11 či 12, a po jednom v Horním Slavkově a Přisečnici). V městysech se



Obr. 1. Portrét mladé dívky, Rogier van der Weyden (?), kolem 1440 (?), British Museum, London. Podle Kemperdick 2007, 86, obr. 85.

Abb. 1. Porträt eines jungen Mädchens, Rogier van der Weyden (?), um 1440 (?), British Museum, London. Nach Kemperdick 2007, 86, Abb. 85.



Obr. 2. Snímání z kříže, detail, Rogier van der Weyden, kolem 1435–1440, Museo del Prado, Madrid. Podle Kemperdick 2007, 12, obr. 9.

Abb. 2. Detail Abnahme vom Kreuz, Rogier van der Weyden, um 1435–1440, Museo del Prado, Madrid. Nach Kemperdick 2007, 12, Abb. 9.



Obr. 3. Portrét dámy, dílna Rogiera van der Weyden, kolem 1465, The National gallery, London. Podle Kemperdick 2007, 102, obr. 99.

Abb. 3. Porträt einer Dame, Werkstatt Rogier van der Weyden, um 1465, The National Gallery, London. Nach Kemperdick 2007, 102, Abb. 99.



Obr. 4. Portrét Marie Burgundské, Michael Pacher, Tyrolsko/Nizozemí, kolem 1479, soukromá sbírka. Podle Charles 2009, 354, kat. č. 166, pl. 79.

Abb. 4. Porträt von Maria von Burgund, Michael Pacher, Tirol/Niederlande, um 1479, Privatsammlung. Nach Charles, 2009, 354, Kat. Nr. 166, pl. 79.



Obr. 5. Portrét Marie Burgundské, detail, připsáno Niklasi Rieserovi, kolem 1500, Kunsthistorisches Museum Wien, inv. č. 4400. Podle Charles 2009, 354, kat. č. 167, pl. 80.

Abb. 5. Detail des Porträts von Maria von Burgund, Niklas Rieser zugeschrieben, um 1500, Kunsthistorisches Museum Wien, Inv.-Nr. 4400. Nach Charles, 2009, 354, Kat. Nr. 167, pl. 80.

nich se datují do konce 18. století, a sedm potvrzení o křtech a narození učedníků z let 1731–1795.

Podle těchto listů se v Praze špendlíkářskému řemeslu učili chlapci převážně z Prahy, respektive ze Starého Města pražského, hrstka pocházela i z jiných českých měst (z Českých Budějovic, Jindřichovic, Krásné Hory). Z výučních listů a výpisů z matrik lze spočítat, že do učení nastupovali ve věku 12 až 14 let a doba, kterou v učebním procesu strávili, čítala tři až čtyři roky. To byla lhůta, která se v rámci cechovních nároků na základní kvalifikaci řadila sice k nejdělsím, na druhou stranu pro kovodělná řemesla poměrně běžná, a to přinejmenším od 16. století. Jak uvádí Winter, minimální délka učení, kterou cechovní organizace v 16. století po svých tovaryších požadovaly, činila dva roky (to platilo například pro zedníky, koželuhy, truhláře, kováře, koláře, lazebníky a ševce). Největší počet řemesel vyžadoval dobu vyučení nejméně tříletou (nožíři, zámečníci, soustružníci, ručníkáři, sklenáři, kožešníci, apatykáři, bradýři) a zhruba 16 % Winterem sledovaných řemesel vyžadovalo splnění nejméně čtyřleté učební praxe. Tímto kritériem se kromě kameníků, zlatníků, hřebenářů, uzdařů, jirchářů, šmukýřů a punčochářů museli řídit i špendlíkáři (Winter 1913, 318).

Čeští řemeslníci přejímali cechovní řády především z Německa (Winter 1913, 211), respektive z Norimberka a jehláři ani špendlíkáři nebyli výjimkou (například špendlíkáři v Hradci Králové se měli dle statutu z roku 1588 řídit cechovním řádem norimberským a vratislavským (Winter 1913, 212). Německý vliv ostatně provázal obě tato řemesla od počátku jejich usazení v Čechách a není velkým překvapením, že se i mezi členy staroměstského cechu jehlářů vyskytují ještě na konci 18. století jména převážně německá (Gottmann, Kötting, Renner, Rehn, Pöschl, Wunderlich). Přidávají se však i česká příjmení – Čepík, Doležal, Matějka. Z výučních listů lze rovněž vysledovat určité rodové tradice – přinejmen-

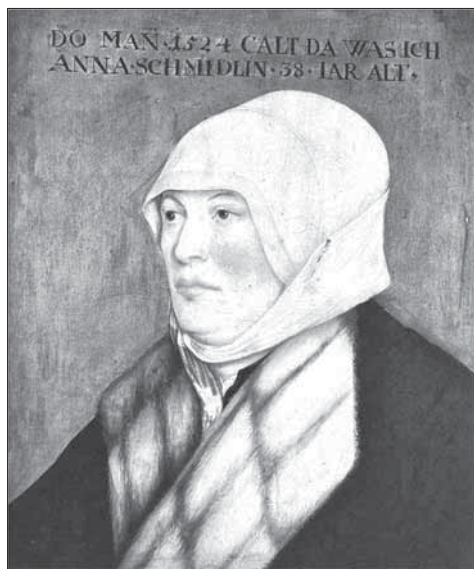
šití řemeslníci nacházeli jen výjimečně – jeden byl například usazen v Hroznětíně v Loketském kraji. Nutno však zdůraznit, že ani jejich živnost zde nepatřila k početným. Napříč 18 kraji včetně Prahy bylo soupisem zachyceno 52 těchto řemeslníků, přičemž nejvyšší počty vykazoval kraj Loketský (22) a Litoměřický (12), v osmi krajích se ovšem k jehlářskému řemeslu nepřihlásil nikdo (na Berounsku, Boleslavsku, Budějovicku, Čáslavsku, Klatovsku, Kouřimsku, Prácheňsku a Rakovnicku). Ke špičkám v koncentraci jehlářů náleželo královské horní město Jáchymov s počtem 11 (12) osob. Vyšší počty jehlářů – pět – vykazovaly též Karlovy Vary, další pětice v této době pracovala i v Ústí nad Labem. Ve většině českých měst se však k jehlářské profesi, pokud se mezi místními řemeslníky vůbec objevila, hlásili zpravidla jeden až tři lidé. To byl případ Děčína (1), Chomutova (1), Jičína (1), Litoměřic (1), Litomyšle (1), Plané (1), Rychnova nad Kněžnou (1), České Lípy (2), Ostrova (2), Plzně (2), Teplic (2), Chebu (2) nebo Jindřichova Hradce, kde působili tři (Chalupa a kol. 1964; Chalupa a kol. 1966). V Praze zaznamenal katastr k roku 1757 jehláře čtyři. Všichni zapsaní pracovali na Starém Městě pražském, kde byl mimo jiné jejich cech činný již od roku 1436 (na Novém Městě od roku 1454; Winter 1909, 495).

Pro nás je důležité, že staroměstský cech jehlářů patřil v 18. století k těm, k jejichž pracovní náplni náležela i výroba špendlíků. Ve fondu Cechovního archivu Archivu hlavního města Prahy (Archiv hlavního města Prahy, fond Cechovní archiv, sign. Špendlíkáři 1, inv. č. 1–20) se zachovalo celkem devět výučních listů tohoto cechu z let 1784 až 1833, čtyři



Obr. 6. Sv. Eligius, Petrus Christus, 1449, Metropolitan Museum of Art, New York. Podle Kybalová 2005, obr. na s. 217.

Abb. 6. Hl. Eligius, Petrus Christus, 1449, Metropolitan Museum of Art, New York. Nach Kybalová 2005, Abb. auf S. 217.



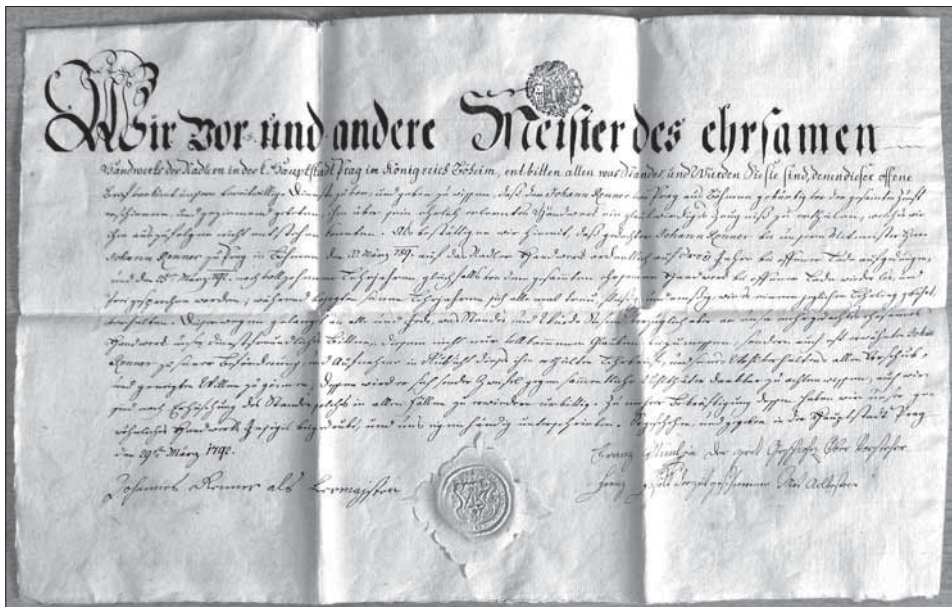
Obr. 7. Podobizna Anny Schmidlové, Hans Maler, 1524, Státní hrad Šternberk, inv. č. ST 4126 (Lipník 12). Podle Katalog 2009, 126, kat. č. 25.

Abb. 7. Bildnis von Anna Schmidl, Hans Maler, 1524, Staatl. Burg Šternberk, Inv.-Nr. ST 4126 (Lipník 12). Nach Katalog 2009, 126, Kat. Nr. 25.



Obr. 8. Triptych Klanění tří králů, boční deska, Stefan Lochner, kolem 1440, katedrála Kolín nad Rýnem. Podle Egan-Pritchard 2002, 299, fig. 198.

Abb. 8. Triptychon Anbetung der Könige, Seitentafel, Stefan Lochner, um 1440, Dom zu Köln am Rhein. Nach Egan-Pritchard 2002, 299, Abb. 198.



Obr. 9a. Výuční list učedníka staroměstského jehlářského cechu Jana Babtisty Václava Matyáše Rennera (narozen 1775 na Starém Městě pražském) ze dne 29. března 1792 dokládající, že se řemeslu učil a řádně vyučil u svého mistra Jana Rennera v Praze během tří let. Archiv hlavního města Prahy, Cecharovní archiv, sign. Špendlíkáři 1, inv. č. I-3.

Abb. 9a. Lehrbrief des Lehrlings der altstädtischen Nadlerzunft Jan Babtista Václav Matyáš Renner (geb. 1775, in der Prager Altstadt) vom 29. 3. 1792, der belegt, dass er das Handwerk lernte und ordentlich bei seinem Meister Johannes Renner in drei Jahren in Prag erlernt hat. Hauptstadarchiv Prag, Zunftarchiv, Sign. Stecknadelmacher 1, Inv.-Nr. I-3.



Obr. 9b. Detail otisku cechovní pečeti na výučním listě J. Rennera (1792). V opisu a nápisu: Sigil des löblichen Handwerks der Nadler in der kön. Altsd. Prag 1694 (Pečeť slavného řemesla jehlářů v královském Starém Městě Praze 1694). Archiv hlavního města Prahy, Cecharovní archiv, sign. Špendlíkáři 1, inv. č. I-3.

Abb. 9b. Detail eines Zunftsiegelabdrucks auf einem Lehrbrief von J. Renner (1792). Umschrift und Inschrift: Sigil des löblichen Handwerks der Nadler in der kön. Altsd. Prag 1694. Hauptstadarchiv Prag, Zunftarchiv, Sign. Stecknadelmacher 1, Inv.-Nr. I-3.

ším po dvě generace se v 18. století v Praze na Starém Městě zabývala výrobou jehel a patrně i špendlíků rodina Rennerů a Gabrielů, v Českých Budějovicích Wunderlichové. Dlouhou a s největší pravděpodobností rodovou tradici měla ostatně i špendlíkářská manufaktura rodiny Grimmů v Kutné Hoře, která zde byla v provozu, jak dokládá tereziánský katastr, přinejmenším od 18. století. Podobnou byla manufaktura na mosazné výrobky založená roku 1778 Leopoldem hrabětem Kolowratem-Krak ve Světlé nad Sázavou, ve které byly vyráběny také jehly a špendlíky (Archiv Národního technického muzea, fond Františka Grimma, NAD č. 121, inv. č. 4 II.h) 1).

V jednom tvrzení ovšem s Winterem pro 18. století souhlasit nelze, totiž, že „ti naši nemožní špendlíkáři nejsou obchodníky, ale řemeslo, to soudím z toho, že měli učedníky a dílnu“ (Winter 1909, 496). V 18. století se pražští jehláři a špendlíkáři živili i obchodem, a to jak se svým, tak cizím zbožím. To mimo jiné vyplývá z výučních listů pražských jehlářských tovaryšů (obr. 9a, b), kde se výslovně uvádí, že se učedník u svého mistra učil

rovněž obchodu s nejrůznějším norimberským, augšpurským, anglickým a holandským krátkým zbožím „allerley Handlung der Nürnberger, Augspurger, Engel- und Holandischen kurtzen Waaren“ (Výuční list J. M. Köttinga ze 3. října 1784, Archiv hlavního města Prahy, Cecharovní archiv, sign. Špendlíkáři 1, inv. č. I-1).

Rovněž víme, že ani řemeslníci označovaní jako špendlíkáři neomezovali svůj sorti-

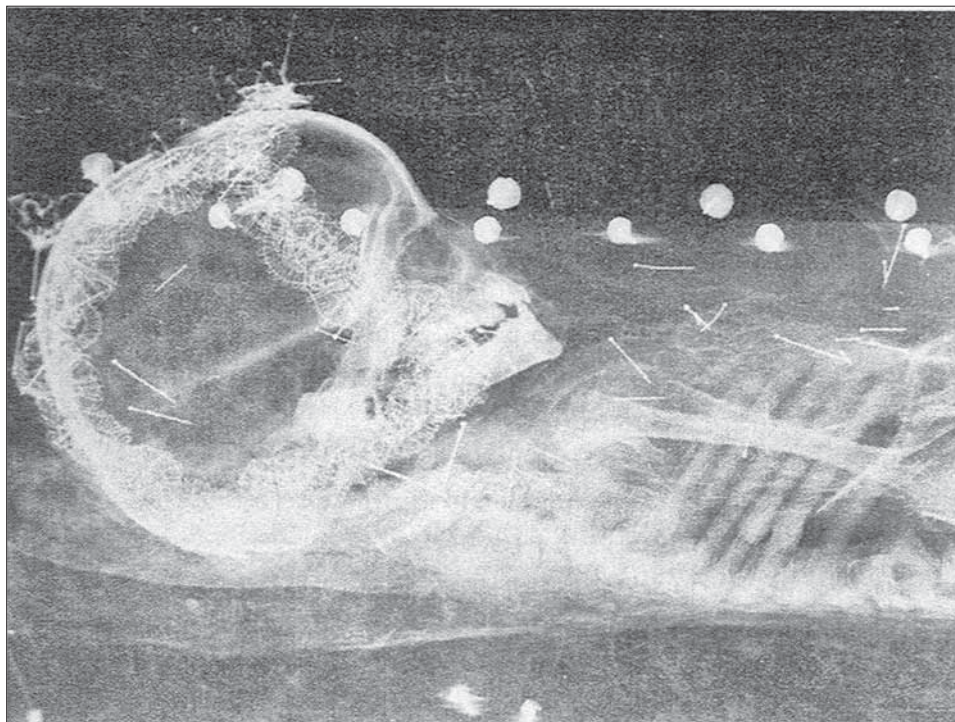
ment pouze na výrobu špendlíků. Jak dokládá soupis majetku pozůstalosti staroměstského špendlíkáře Johanna Michaela Streichera, vyráběli a prodávali i jehly různých typů, háčky, skobičky, sponky a kroužky k závěsové šňůře (podrobněji viz Exkurz níže). Přestože se zdají být kroužky na záclony zbožím značně kuriózním, nebyl tento Streicherův artikl, jak dokládá příklad Salzburgu, v jehlářsko-špendlíkářské nabídce výjimkou. Kroužky k závěsové šňůře, ale i drátěná pletiva, která se používala jako pasti na myši, jsou doloženy i u salzburšských jehlářů, kteří mimo jiné rovněž vyráběli špendlíky (Breitinger–Weinkamer–Dohle 2009, 31). Každopádně je zřejmé, že přinejmenším v 18. století byla hranice mezi oběma řemesly velmi tenká a rozdíly ve škále nabízených produktů, ať vlastnoručně vyrobených, či pouze obchodovaných, z dnešního pohledu minimální.

K prodeji doplňme, že špendlíky byly rovněž běžným obchodním artiklem kramářů, šmejdličů a podomních obchodníků, zejména těch, kteří svůj sortiment specializovali na šicí potřeby, tzv. „krátké zboží“, a kteří se pohybovali jak ve městech, tak na venkově. (Jedna z pražských malostranských šmejdliček měla například ve svém pozůstalostním inventáři z roku 1766 i šest kusů „Briefspenadel“, tedy zřejmě jakýchsi „kancelářských sponek“; Archiv hlavního města Prahy, Sbírka rukopisů, sign. 1219, fol. 15 avers). Nízký počet domácích výrobců svědčí o tom, že se zboží vyrábělo v několika málo dílnách a větší část pocházela pravděpodobně stále z dovozu. Takové zjištění ostatně koresponduje s ustáleným tvaroslovím výrobků.

Nálezy špendlíků v archeologických situacích a jejich typy na příkladu pohřebiště u kostela sv. Jana v Oboře

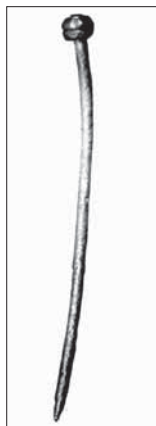
Špendlíky jsou v archeologických nálezech nacházeny sice často, především v pohřebním kontextu, v žádném případě ale množství archeologicky zachycených špendlíků neodpovídá jejich početnému užívání, i když zmínka o aplikování 12 000 špendlíků na svatební šaty princezny Johanky Anglické (1335–1348; Egan–Pritchard 2002, 297) je extrémem. Archeologické nálezy nejen doplňují chybějící obrazový materiál z novověkého období, ale také přesně ukazují využití špendlíků v praxi. Na příkladu barokního pohřbu dítěte (obr. 10) vidíme, že jsou zde špendlíky nejen součástí oděvu, ale také pohřebního čepce, který byl jimi přichycen do vlasů. Také na dalších pohřebištích nalézáme špendlíky „in situ“ v původních funkčních náleзовých okolnostech. V hrobě č. 35 pod dnešní kazatelnou v klášteře sv. Jiří v Praze byl na lebce spolu s kousky hedvábné látky nalezen mosazný špendlík s velkou hlavičí, dále pletený věneček z drátěných květů a papírových lístečků ovinutých drátky. Pod ním ležely zbytky hrubší i jemnější vlněné a hedvábné látky a hedvábných nití z oděvu přidržované mosaznými špendlíky s hlavičkami. Také v dalším hrobu (č. 72), datovaném do 18. století, byly objeveny špendlíky u mosazného věnečku (Borkovský 1975, obr. 130 a 92).

V náleзовém souboru zaniklého hřbitova u kostela sv. Jana v Oboře (k pohřebišti blíže viz např. Omelka 2006; Omelka–Řebounová–Šlancarová 2009; 2010) můžeme rozlišit dvě základní kategorie špendlíků, a to na základě rozdílnosti ve způsobu výroby hlavičky (viz výroba špendlíků níže). Do první kategorie patří špendlíky s pěchovanou hlavičkou a do druhé kategorie s hlavičkou přitloukanou. Špendlíků s pěchovanými hlavičkami bylo v souboru zachyceno 41 kusů o délce od 1,9 do 5,15 cm, šířce drátu od 0,06 do 0,15 cm a hmotnosti v rozmezí od 0,04 do 0,43 g. U špendlíků s přitloukanými hlavičkami, kterých bylo celkem zaevidováno 68 kusů lze tyto dále rozdělit na špendlíky s hlavičkou vytvořenou z jednoho dvakrát obtočeného drátku (19 kusů o délce od 2,0 do 3,75 cm, šířce drátu od 0,07 do 0,11 cm a hmotnosti v rozmezí od 0,06 do 0,27 g), dále na špendlíky s hlavičkami vytvořenými ze dvou jedenkrát obtočených drátků (48 kusů o délce od 2,2 do 3,55 cm, šířce drátu od 0,08 do 0,10 cm a hmotnosti v rozmezí od 0,07 do 0,33 g; obr. 11), a nakonec ze tří jedenkrát obtočených drátků. Takovýto špendlík byl na lokalitě nalezen pouze jediný a pravděpodobně se jedná o zmetek z výroby špendlíků s hlavičkou tvořenou ze dvou drátků (špendlík měl délku 2,1 cm, šířku drátu 0,07 cm a hmotnost 0,06 g). Poslední špendlík, který neodpovídá ani jedné ze dvou základních kategorií špendlíků měl hlavičku vytvořenou prostým pěhnu-



Obr. 10. Rozložení špendlíků u barokního pohřbu dítěte. Podle Lippok 2009, Abb. 1.

Abb. 10. Verteilung der Stecknadeln in der Barockbestattung eines Kindes. Nach Lippok 2009, Abb. 1.



Obr. 11. Špendlík s přitloukanou hlavičkou je charakteristický výraznou rýhou na hlavičce. Ta je pozůstatkem po zpravidla dvou samostatných drátcích, které byly několika ranami přitloukacího stroje zformovány do tvaru „kuličky“ a napevno spojeny s tělem (nožičkou) špendlíku. Vyobrazený exemplář pochází z výzkumu pohřebiště kolem zaniklého kostela sv. Jana v Oboře v Praze na Malé Straně. Archiv archeologického oddělení NPÚ ú. o. p. v Praze.

Abb. 11. Die Stecknadel mit angehängtem Kopf ist durch die deutliche Rille am Kopf charakteristisch. Sie ist das Überbleibsel von in der Regel zwei selbständigen Drähten, die mit mehreren Schlägen der Hämmemaschine in die Form von „Kügelchen“ gebracht und fest mit dem Körper (Schaft) der Stecknadel verbunden wurde. Das beschriebene Exemplar stammt aus einer Grabung auf einem Gräberfeld auf der Prager Kleinseite bei der untergegangenen Kirche St. Johannes in Obořa. Archiv der archäologischen Abteilung des Nationalen Denkmalamts, Bezirksfacharbeitsstelle Prag.

tím drátu. Byl dlouhý 2,9 cm, široký 0,10 cm a jeho hmotnost byla 0,07 g. Celkem bylo na lokalitě zachyceno 110 celých špendlíků a 14 zlomků. Pro zde uvedenou jednoduchou statistiku byla použita data pouze celých špendlíků, zlomky nebyly do statistických údajů zahrnuty.

Výroba špendlíků

Přibližme si techniku výroby špendlíků v barokní manufaktuře na základě slavného Diderotova spisu (Diderot 1773, pl. Épiglier I–III). Výroba špendlíků by samozřejmě nebyla možná bez vstupního polotovaru – drátu. Ten si špendlíkáři většinou nevyrobili, ale kupovali od jiných specializovaných výrobců. Zpravidla se jednalo o mosazné a železné dráty. Ne vždy ale měly tyto polotovary ideální tloušťku k výrobě zrovna potřebných špendlíků. Proto bylo nutné dráty dodatečně upravit, zúžit. A to se již provádělo ve špendlíkářské dílně.

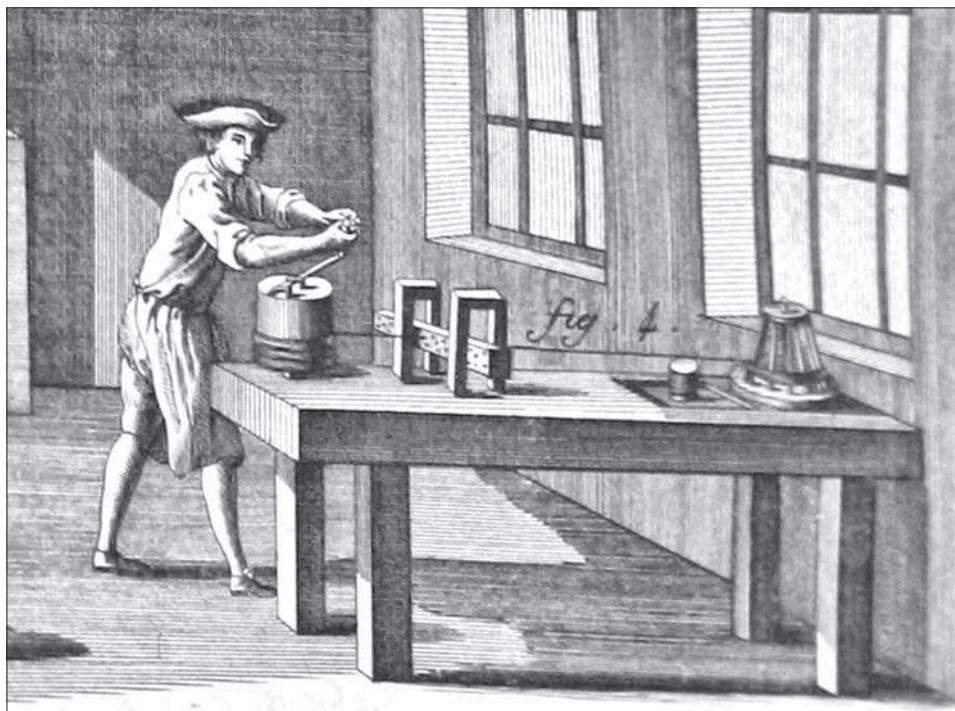
K tomuto účelu sloužil masivní stůl s otočnou dřevěnou cívkou na jednom konci a s kovovým otočným bubnem s klikou na druhém konci stolu. Mezi cívku a buben byl vložen železný plát s vyvrtanými otvory o různé velikosti (rozdíly ve velikosti otvorů byly nepatrné, jednalo se i o desetiný milimetru), kterými se postupně od největší k nejmenší potřebné velikosti

drát protahoval. A to jak za tepla, tak za studena (z archeologického výzkumu ve Šporkově ulici v Praze víme, že zde nalezené barokní špendlíky měly průměr drátu od 0,06 do 0,15 cm. Nejpočetněji byly zastoupeny špendlíky s průměrem drátu od 0,08 do 0,12 cm, ty tvořily přibližně 85 % produkce; obr. 12).

Ve chvíli, kdy drát získal potřebnou tloušťku, převinul se z železného bubnu opět na dřevěnou cívku a umístil na další pracovní stůl. Na něm byla vedle cívky s drátem umístěna i deska s železnými kolíčky (zpravidla šesti), které byly mírně vyosené. Pověřený dělník odmotal malou část drátu z cívky a vložil ji mezi kolíčky. Kleštěmi zachytil samotný konec drátu a následným tažením mezi kolíčky ho srovnal. Srovnaný drát odstříhával nůžkami na přibližně šestimetrové kusy, kterým se říkalo „prameny“. Následně se několik (zpravidla 10 až 15) pramenů spojilo dohromady. Za pomoci svěrky, kterou měl špendlíkář připevněnou na levé noze, zarovnávací „lopatky“ a speciálních nůžek na kov (nůžky se obsluhovaly koleny, protože ruce dělník potřeboval na srovnávání pramenů svěráku na potřebnou délku), se z těchto pramenů oddělovaly „tyčinky“, které měly zpravidla dvojnásobnou délku, než byla plánovaná délka vyráběného špendlíku (obr. 13).

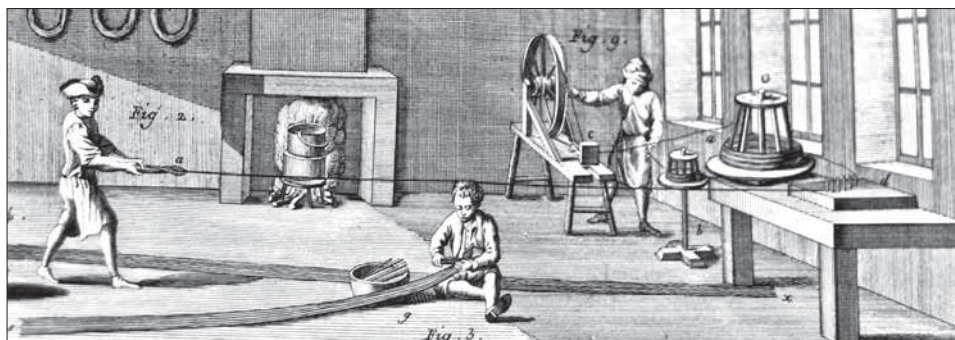
Tyčinky se následně srovnaly do svazků a ty se poté předaly brusičům. Brusy byly umístěny v stabilní základně a byly poháněny transmisí, která zároveň měla za úkol převést pomalý točivý pohyb hnacího kola na rychlý pohyb brusy. Hnací energií těchto brusů byly paže pomocného dělníka. U této výrobní operace spolupracovali dva dělníci, kdy jeden poháněl brus a druhý brousil. Samotné brusy byly rozděleny na dva základní typy. První z nich, určený k broušení mosazných špendlíků, byl z ocele a jeho brusná část byla vyrobena pomocí drobných záseků. K broušení železných špendlíků se používal kamenný brus (obr. 14).

Po oboustranném nabroušení se tyčinky znovu za pomoci svěrky, zarovnávací lopatky a kolenních nůžek přestříhly tentokrát přesně na polovinu. Tím vznikly surové špendlíky patřičné délky, ještě ale bez hlaviček.



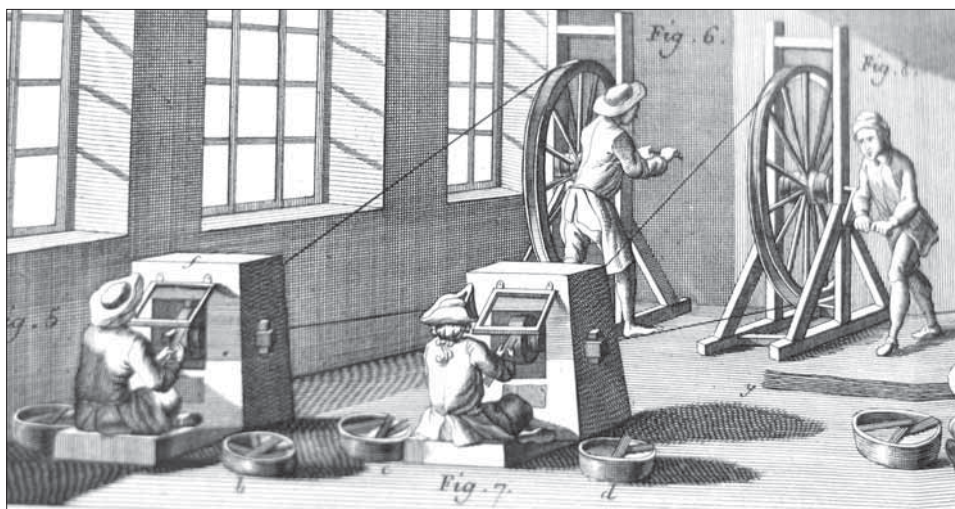
Obr. 12. Protahováním drátu zpravidla výroba špendlíků začínala. Podle Diderot 1773, pl. I.

Abb. 12. Die Herstellung von Stecknadeln begann in der Regel mit dem Drahtziehen. Nach Diderot 1773, pl. I.



Obr. 13. Dalším krokem při výrobě bylo srovnání drátu pomocí rovnací lavice a jeho nastříhání na prameny. Ty se dále krátily na tyčinky mající zpravidla dvojnásobnou délku budoucího špendlíku. V pozadí je vidět dělník obsluhující „kolovrat“ na namotávání hlaviček špendlíků. Podle Diderot 1773, pl. II.

Abb. 13. Der nächste Herstellungsschritt bestand im Geradebiegen des Drahtes mithilfe einer Richtbank und sein Zuschneiden zu Strähnen. Diese wurde dann weiter zu dünnen Stäben gekürzt, die in der Regel die zweifache Länge der künftigen Stecknadeln hatten. Im Hintergrund sieht man einen Arbeiter, der das „Spinnrad“ zum Aufwickeln der Stecknadelköpfe bedient. Nach Diderot 1773, pl. II.



Obr. 14. Brusiči zbrusili oba konce tyčinek do špice. Jejich následným přepulením vzniklo tělo špendlíku bez hlavičky. Podle Diderot 1773, pl. II.

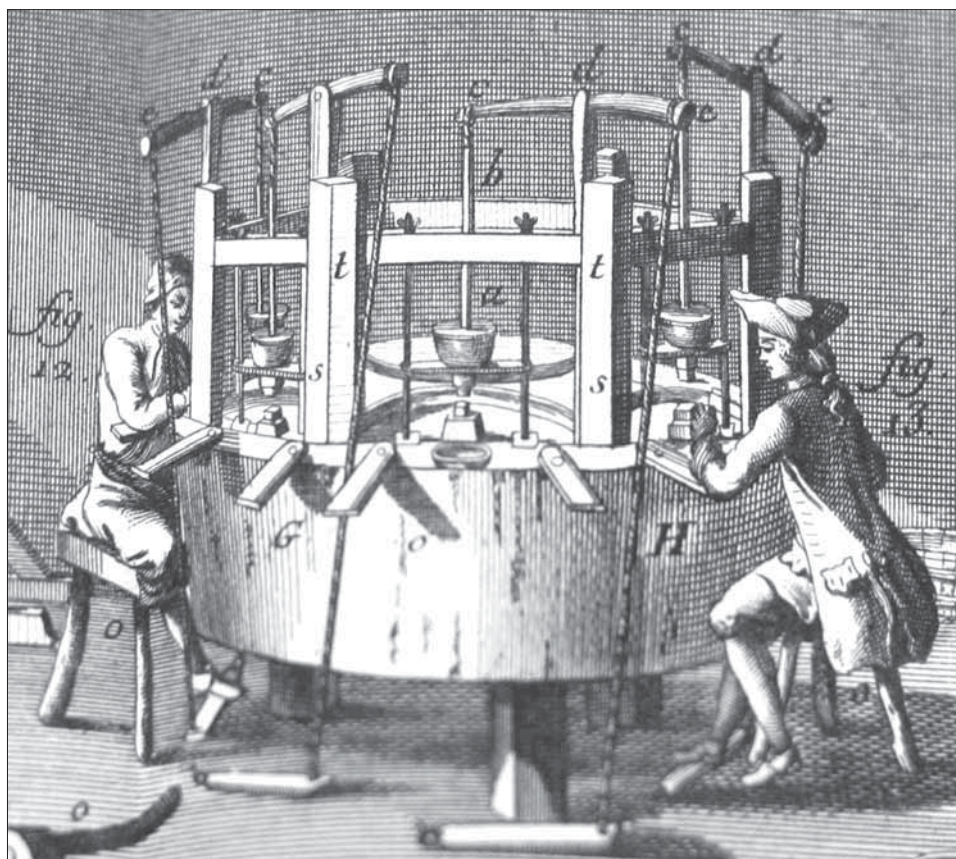
Abb. 14. Von Schleifern wurden beide Ende der Stäbe mit Spitzen versehen. Anschließend wurden sie in der Mitte durchgeschritten, wodurch der Stecknadelenschaft ohne Kopf entstand. Nach Diderot 1773, pl. II.

Způsob výroby hlaviček špendlíků se vyvíjel u špendlíkářské profese postupně, od prostého přehnutí drátu těsně u jeho konce, přes pýchování tupého konce špendlíku až k přitloukání drobných spirálek na tupé konce špendlíku pomocí jednoduchého přitloukacího stroje. Právě poslední způsob výroby nás zajímá nejvíce, jelikož většina špendlíků nalezená v rámci novověkých archeologických výzkumů v ČR bývá vyrobena touto metodou a lze je od špendlíků s pýchovanými hlavičkami dobře rozeznat. Základní rozdíl tkví v tom, že pýchovaná hlavička je na povrchu hladká, kdežto na přitloukané hlavičce je zpravidla vidět výrazná rýha uprostřed nebo napříč hlavičky. Rýha je přímým důsledkem výrobního postupu, při němž se nejprve tenký drátek namotal na speciálním kolovratu do tvaru spirály o průměru odpovídajícím průměru vyráběného špendlíku. Následně se tato spirálka přesekla (případně přebrousila) na samostatná očka. Tato očka se zpravidla po dvojicích navlékla na tupý konec polotovaru špendlíku a vložila mezi razidla přitloukacího stroje. Stroj měl v obou razidlech polokruhové jamky, které následně zformovaly drátěná očka do kruhového tvaru. Po jejich přitlučení k tělu špendlíku nebyl povrch hlavičky dokonale hladký,

uprostřed hlavičky zpravidla zůstala podélná rýha dokládající, že hlavička je vyrobena ze dvou samostatných drátků. Tím byl surový špendlík hotov (obr. 15).

Je až překvapivé, kolik chemických postupů bylo používáno při konečné povrchové úpravě věci tak drobné jako je špendlík. Ve svých poznámkách na tuto skutečnost s důrazem upozorňuje i Grimm (Archiv Národního technického muzea, fond Františka Grimma, NAD č. 121, inv. č. 7 II.h) 1) Poukazuje na fakt, že špendlík po svém základním zhotovení byl zpravidla drsný, mastný a měl nerovnoměrnou, často velice zašlou barvu. A právě pro odstranění těchto nedostatků využívali špendlíkáři jednoduché, ale velice účinné chemické postupy.

Ještě před nástupem chemických procesů ale bylo nutné polotovary špendlíků zbavit jejich drsnosti a nečistot vzniklých při výrobě. K tomu se používalo velkých dřevěných otáčivých bubnů, do kterých se špendlíky, jedno zda mosazné, nebo železné, nasypaly společně s pilinami z tvrdého dřeva. Poté se bubny uzavřely a následně se nimi pozvolna otáčelo, a to tak dlouho, dokud se špendlíky o sebe navzájem nevyhladily do lesku a zároveň dokud na sebe piliny nenavázaly veškeré nečistoty z výroby. Otáčení muselo být pozvolné, aby se při pohybu bubnu špendlíky umístěné vevnitř neustále přesypávaly, a tím ohlazovaly. Pokud by se točilo bubnem rychle, odstředivá síla by držela špendlíky u stěn a k požadovanému efektu ohlazení a čištění výrobků by nedocházelo. Zpravidla se takto „zboží otáčelo (šojrovalo)“ několik hodin a platila přímá úměra čím delší otáčení, tím lesklejší špendlíky. Pokud byly špendlíky vyráběny z tvrdšího materiálu nebo lisováním, mohlo „otáčení“ trvat i několik dnů.



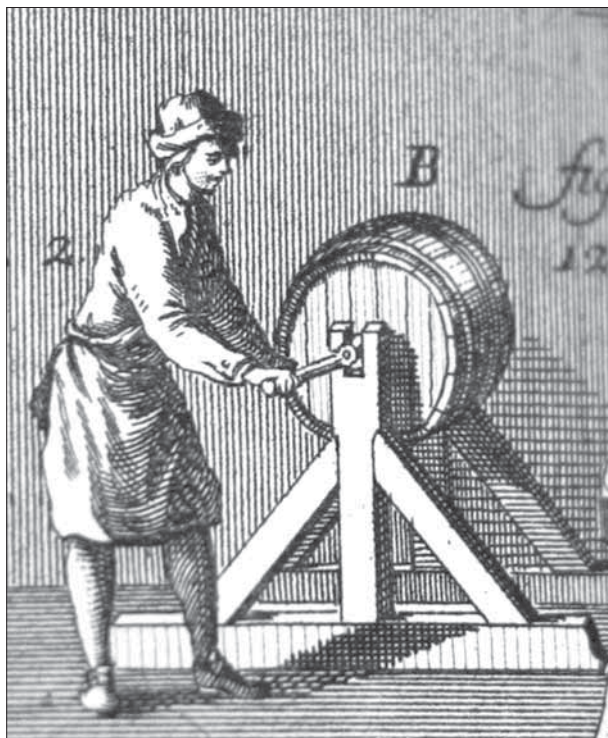
Obr. 15. Hlavička se připevňuje k tělu špendlíku nejčastěji pomocí sedmi úderů přtloukacího stroje. Podle Diderot 1773, pl. III. Abb. 15. Der Kopf wurde meist mit sieben Schlägen der Hammermaschine am Schaft der Stecknadel befestigt. Nach Diderot 1773, pl. III.

Nejstarší bubny na leštění špendlíků byly kruhové, uvnitř hladké. Tyto se postupně vylepšily vložením nízkých příčných příček k vnitřnímu okraji bubny. Příčky sloužily k lepšímu protřepávání vložených polotovárů. Následně se také otáčivé bubny začaly vyrábět v šesti- a osmiúhelníkových provedeních (obr. 16).

Po ohlazení a vyleštění špendlíků měl výrobce několik možností. Buďto dal špendlíky rovnou do prodeje (jednalo se zpravidla o mosazné a železné špendlíky s přirozeným vyleštěným povrchem), nebo špendlíkář pokračoval s jejich povrchovou úpravou. Zpravidla se špendlíky cínovaly, poměďovaly a stříbřily. Mnohé se také mořily či lakovaly.

Pocínovacích lázní využívaných již v období baroka jmenuje Grimm ve svých poznámkách pět druhů. Ze starších typů uvádí například návod na lázeň složenou z 10 dkg vinného kamene, 10 dkg cínové soli, 1 dkg kyseliny vinné a tří litrů vody. Z mladších výrobních postupů uvádí lázeň, při které se rozpustilo 25 dkg kamence amoniakového a 1 dkg chloridu cínatého v pěti litrech vody. Lázeň se uvedla k varu, přidaly se kousky zinkového plechu a špendlíky (obr. 17).

Již při zběžném přečtení uvedených příkladů pocínovacích lázní je zřejmé, že pracovat s těmito roztoky nebylo zrovna zdraví prospěšné. U některých postupů však pravděpodobně šlo mnohdy přímo o život. Například pokud chtěl výrobce postříbřit železné špendlíky. Musel je nejprve pomědit a teprve následně přidat stříbrnou vrstvu. Proces začal louhováním železných špendlíků v silně zředěné kyselině sírové, odkud byly přímo bez oplachování přeloženy do poměďovací lázně složené z 50 g skalice modré, 50 g 66% kyseliny sírové a litru vody. Špendlíky se v této lázni měly pokovit velice rychle, a proto bylo nutné je neustále „přehrabovati“, aby bylo pomědění kvalitní. Poté se zboží opláchno vodou a rovnou ponořilo do stříbricí lázně. Ta se skládala z 25 dkg chloridu stříbrnatého, 1 kg kyanidu draselného a 25



Obr. 16. Leštění špendlíku ve speciálním bubnu. Čím déle se provádělo, tím byly špendlíky lesklejší. Podle Diderot 1773, pl. III.

Abb. 16. Das Polieren von Stecknadeln in einer Spezialtrommel. Je länger es erfolgte, umso glänzender waren die Stecknadeln. Nach Diderot 1773, pl. III.

litrů vody. (Chlorid stříbrnatý je více znám pod obchodním názvem cyankáli. Pokud se vezme v úvahu skutečnost, že na otrávení jednoho člověka kyanidem draselným stačí pouze 0,2 g předmětné chemikálie, vystačila by jediná stříbricí lázeň na otravu pěti tisíc lidí.) Po vyjmutí z této lázně byly špendlíky opláchnuty a připraveny k prodeji (Archiv Národního technického muzea, fond Františka Grimma, NAD č. 121, inv. č. 7 II.h) 1).

Jak dokládá inventář staroměstského špendlíkáře Streicherera z roku 1737 (Archiv Národního technického muzea, Sběrka rukopisů, sign. 1183, fol. 332–335), mohla být v českých poměrech výroba špendlíků co do nároků na provoz i objem výroby mnohem skrovnější. Ze soupisu Streicherova náradí na nás dýchne duch malé dílny. Celková suma, na kterou bylo vybavení dílny po jeho úmrtí ohodnoceno, byla jenom něco



Obr. 17. U vybraného zboží se před prodejem prováděla dodatečná povrchová úprava ušlechtilým materiálem (často se jednalo o stříbro). Tím špendlíky získaly na hodnotě. Podle Diderot 1773, pl. III.

Abb. 17. Bei ausgewählter Ware wurde vor dem Verkauf nachträglich noch eine Oberflächenbehandlung mit einem edlen Material durchgeführt (häufig handelte es sich um Silber). Dadurch gewannen die Stecknadeln an Wert. Nach Diderot 1773, pl. III.

málo vyšší než 48 zlatých. Přesto v inventáři vedle běžného univerzálního vybavení kovozpracující dílny můžeme identifikovat přímo specializované nástroje a pomůcky k výrobě špendlíků: lavici na tahání drátu, malý kolovrat na natáčení hlaviček špendlíků, nůžky na stříhání hlaviček, brusy na přípravu špiček špendlíků, ale i přítloukací mechanismus (dvouramenné páky včetně olověného závaží) a věci nutné k pokovování výrobku (síta a džbán k pocínování; obr. 18).

Důležitým údajem soupisu jsou také položky zachycující přímo nedokončené polotovary špendlíků. Seznam uvádí jak 21 nožiček (těl) k hlavičkám špendlíků, tak již vyrobené, nepřipojené „čepičky“ (hlavičky špendlíků). Tyto údaje jednoznačně dokládají, že se ve staroměstské dílně vyráběly špendlíky s přítloukanou hlavičkou, hlavičky byly vyráběny z drátu a technologie výroby musela v základních postupech odpovídat popsané manufakturní výrobě. Nevíme sice, zda měl mistr Streicher nějakého učně či tovaryše, můžeme ale oprávněně předpokládat, že na rozdíl od manufakturní výroby, kde se každý dělník specializoval na jeden konkrétní výrobní krok, musel staroměstský mistr (ať s pomocníkem, nebo bez něj) postupovat při výrobě samostatně krok za krokem. Rozdíl v obou provozech tak musel být hlavně v objemu výroby. Samotné finální výrobky se od sebe ovšem pravděpodobně příliš nelišily.

O objemech výroby si můžeme udělat pouze přibližnou představu. F. Grimm uvádí, že v Norimberku bylo roku 1698 požadováno u mistrovského kusu vyrobení tří velikostí špendlíků v počtu jednoho tisíce kusů. Dále měl dělník denně vyrobit nejméně 12 000 špendlíků (Archiv Národního technického muzea, fond Františka Grimma, NAD č. 121, inv. č. 4 II.h) 2). Údaje o produktivitě práce ve francouzských manufakturách 18. století se od uvedeného údaje značně liší. V současné literatuře je uvažováno o produkci maximálně 4 500–8 000 špendlíků za den na jednoho dělníka (Peucelle–Manin 2006, 11–12). Ze srovnání platů jednotlivých pozic (Peucelle–Manin 2006, tab. 6) vyplývá, že nejlépe byli placeni dělníci,

333

In Ořevnětství 45.
 In Ořevnětství 2.
 In Ořevnětství wällig 30.
 In Ořevnětství 21.
 In Ořevnětství J.
 In Ořevnětství
 In Ořevnětství 1, 18, 15
 In Ořevnětství 31, 3.
 In Ořevnětství 1, 45.
 In Ořevnětství 1, 30.
 In Ořevnětství 1, 70.
 In Ořevnětství 20.
 In Ořevnětství 1, 45.
 In Ořevnětství 4, 40.
 In Ořevnětství 1, 30.

Obr. 18. Ukázka pozůstalostního soupisu staroměstského špendlíkáře Johanna Michaela Streichera z roku 1737. Archiv hlavního města Prahy, Sběrka rukopisů, sign. 1183, fol. 333.

Abb. 18. Probe aus dem Nachlassverzeichnis des Altstädter Stecknadelmachers Johann Michael Streicher aus dem Jahr 1737. Hauptstadtarchiv Prag, Handschriftensammlung, Sign. 1183, fol. 333.

kteří ostřili dřívky špendlíků (18 sol za den) a řezači (17 sol). Nejméně si vydělali pracovníci umisťující hotové špendlíky do papírů (4–5 sol), ostatní profese byly placeny od 7,5 do 11 sol. Průměrný plat dělníků se v daném období pohyboval ve Francii mezi 3–10 livre za den (1 livre = 20 sol, 1 sol = 12 deniers; Eighteenth-Century French Currency). Plat ve špendlíkářské manufaktuře byl tedy podprůměrný. V českém prostředí denní platy špendlíkářů bohužel neznáme, relevantně můžeme porovnat jen hodnotu prodávaného zboží. Vezmeme-li v úvahu reálnou hodnotu peněz zaznamenanou k roku 1738 (Procházka 1988, 78) a popis zboží na skladu špendlíkáře (viz Exkurz), pak jedna velká jehlice do vlasů byla prodávána za stejnou cenu jako slepice (6 krejcarů), deset kusů malých jehlic bylo ve stejné hodnotě jako husa (15 krejcarů) a například malé a černé špendlíky prodávané po 4 krejcarech odpovídaly jedné libře hovězího masa. Celková suma zboží – něco málo přes 17 zlatých – by vystačila na dvě krávy (8–10 zlatých za krávu).

Závěr

Článek se zabýval drobnými archeologickými nálezy – špendlíky, které jsou často nacházeny na novověkých archeologických výzkumech, zvláště v kontextech novověkých pohřebních výbav. V textu je na základě dobových ikonografických pramenů přiblíženo použití špendlíku v oděvní kultuře středověku a raného novověku, a to především v dámské módě šlechticů i měšťanek. Špendlíků se užívalo například k připevnění zavinutí roušky, k sepnutí límečku na hrudi, k přichycení šperku či sepnutí složitého vinutí různých pokrývek hlavy. Dívky špendlík využívaly i jako ozdobu vlasů.

Článek rovněž mapuje historickou tradici výroby v českých zemích, doložitelnou na základě archivních pramenů v Praze od poloviny 16. století a regionální rozmístění řemesla v českém prostředí. Z něj vyplývá, že špendlíkářské řemeslo bylo v Čechách v průběhu raného novověku poměrně vzácné. Specializované špendlíkářské dílny podle soupisu poddanského majetku, tzv. tereziánského katastru (1748–1757), pracovaly pouze ve třech českých městech – Praze, Kutné Hoře a Hradci Králové. Je však pravděpodobné, že část domácí výroby špendlíků pokrývali řemeslníci příbuzného oboru, jehláři. Vzhledem však k tomu, že ani oni nebyli v Čechách příliš rozšíření, lze předpokládat, že se nemalá část špendlíkářské produkce do Čech dovážela, a to především z Německa.

Z analýzy nalezených špendlíků a výrobních postupů špendlíkářské manufaktury vyplývá, že byly vyráběny především dvě základní kategorie špendlíků, lišící se ve způsobu výroby hlavičky. Do první kategorie patří špendlíky s pěchovanou hlavičkou a do druhé kategorie s hlavičkou přítloukanou. K výrobě špendlíků se užívalo mosazného a železného drátu, který si řemeslníci podle potřeby dále upravovali. Kromě broušení se pro konečnou úpravu špendlíků využívalo mnoha různých mechanických i chemických technologických postupů (otáčení v bubnu, potažení cínem, mědí, stříbrem, moření, lakování).

Z archeologického výzkumu ve Šporkově ulici víme, že barokní špendlíky zde nalezené měly průměr drátu od 0,06 do 0,15 cm. Nejpočetněji byly zastoupeny špendlíky s průměrem drátu od 0,08 do 0,12 cm, ty tvořily cca 85 % produkce.

Exkurz – Špendlík v písemných pramenech

Pozůstalostní soupis majetku po špendlíkáři a měšťanu na Starém Městě pražském Johannu Michaelu Streicherovi, provedený za dohledu komise 8. června roku 1737 uvádí jako jedinou zaznamenanou pozůstalou dědičku třináctiletou dceru Johannu. Na zlatě a stříbře nebyl zjištěn žádný majetek, komisaři však mohli zapsat několik kusů mužského oblečení, bílého prádla, ložního prádla, nádobí a domácího vybavení z cínu a mědi, několik obrazů, v naprosté většině opatřených náboženskými motivy, řemeslnické nářadí, nábytek a konečně zboží, které po řemeslníkově smrti zůstalo neprodané na skladě. Ceny jsou uváděny v zlatých (zl), krejcarech (kr) a denárech (d).

V zásobách věnců pletacích jehlic, špendlíků, a podobné práce drátařské:

| | |
|--|----------------------|
| 25 pytlíků sedmidílných špendlíků z nich jeden pytlík ve dvou psaníčkách jsouc, počítáno jest po | 8 kr 3 zl 20 kr |
| 7 pytlíků větších téže špendlíků pytlík po 10 kr ... činní | 1 zl 10 kr |
| 6 pytlíků šestidílných pytlík po | 6 kr 36 kr |
| tři pytlíky velkých Nanto-jehlic po | 12 kr 36 kr |
| 9 pytlíků v červeném papíru pytlík po | 6 kr 54 kr |
| 15 ½ zcela malých špendlíků pytlík po | 4 kr 1 zl 2 kr |
| 12 pytlíků černých špendlíků pytlík po | 4 kr 48 kr |
| 6 psaníček různých nedokončených špendlíků po | 2 kr 12 kr |
| 6 pytlíků černých malých špendlíků po | 3 kr 18 kr |
| 7 pytlíků velkých modrých jehlic (jehel) pytlík po | 5 kr 35 kr |
| 9 pytlíků modro-žlutých hlaviček pytlík po | 6 kr 54 kr |
| 1000 ks. kroužků k bílým šňůrám po | 1 kr 3 d 25 zl |
| jedna velká jehlice do vlasů | 6 kr |
| 10 kusů malých téže za | 15 kr |
| šest kusů zcela malých téže za | 5 kr |
| 6 kusů dětských jehlic za | 1 kr |
| 8 kusů pletacích jehlic libra po | 10 kr 1 zl 20 kr 7 d |
| 7 kusů řetízků k váhám za | 15 kr |
| 29 tuctů velkých kroužků k závěsům/záclonám tucet po | 1 ½ kr 43 kr 3 d |
| 1 libra cvočkových hřebíků po | 13 kr 13 kr |
| 16 tuctů malých závěsných hřebíků po | 1 kr 16 kr |
| 17 kusů parukových jehlic po | 4 d 12 kr 4 d |
| 35 ks. dětských držadel po | 3 d 17 kr 3 d |
| různé háčky, velké černé špendlíky, a jeden řetízek k lampě ve staré škatuli za | 30 kr |
| různé bílé a žluté uhersko-hajducké skoby ve dvou starých škatulích za | 15 kr |
| v jedné skříni v těch šuplatech různé háčky a očka/poutka společně za | 1 zl 30 kr |
| ½ libry žlutých těchto co do papíru zastrčeny býti mohou za | 30 kr |
| Suma | 17 zl 26 kr 4 d |

Poděkování

Za překlad francouzských textů děkujeme Mgr. Petře Goláňové, FF MU Brno, za poskytnutí informací a obrazového materiálu pro poster děkujeme Mgr. Davidu Zimolovi, Muzeum Vysočiny Jihlava, a za zpřístupnění archivních fondů PhDr. Zdeňku Váchovi, vedoucímu Archivu Národního technického muzea.

Prameny a literatura

Archiv hlavního města Prahy, fond Cechovní archiv, sign. Špendlíkáři 1, inv. č. 1–20.

Archiv hlavního města Prahy, Sběrka rukopisů, sign. 1183, 1219.

Archiv Národního technického muzea, fond Františka Grimma, NAD č. 121, inv. č. 7 II.h) 1, inv. č. 9 II.h) 1, inv. č. 4 II.h) 2.

BORKOVSKÝ, I., 1975: Svatojiříská bazilika a klášter na Pražském hradě – Kirche und Kloster St. Georg auf der Prager Burg. Praha.

BREITINGER, F.–WEINKAMER, K.–DOHLE, G., 2009: Handwerker, Brauer, Wirte und Händler. Salzburgs gewerbliche Wirtschaft zur Mozartzeit. Salzburg.

DIDEROT, D., 1773: Recueil de Planches, sur les Sciences, les Arts Libéraux, et les Arts Mécaniques, avec leur Explication: Troisième Livraison (EBENI-HORLO) – Troisième édition. A Livourne: de l'Imprimerie des Éditeurs.

EGAN, G.–PRITCHARD, F., 2002: Dress accessories 1150–1450. London.

EIGHTEENTH-CENTURY FRENCH CURRENCY – Homepage of Jeremy L. Caradonna, <http://www.jeremycaradonna.com/3.html>, cit. 23. 12. 2010.

CHALUPA, A. A KOL., 1964: Tereziánský katastr český. Sv. 1. Rustikál (kraje A–CH). Praha.

– 1966: Tereziánský katastr český. Sv. 2. Rustikál (kraje K–Ž). Praha.

- CHARLES, 2009: Charles the Bold (Marti, S.–Borchert, T.H.–Keck, G., ed.). Berne–Bruges–Vienna.
- KATALOG, 2009: Zdaleka i zblízka – From far and near. Medieval imports in Moravian and Silesian collections. Brno.
- KEMPERDICK, S., 2007: Rogier van der Weyden. Berlin.
- KYBALOVÁ, L., 2005: Dějiny odívání. Středověk. Praha.
- LIPPOK, J., 2009: Corona funebris – Neuzeitliche Totenkronen als gegenstand der archäologischen Forschung. Beiträge zur Ur- und Frühgeschichte Mitteleuropas 54. Langenweissbach.
- NEWMANN, H., 2005: An Illustrated Dictionary of Jewelry. London.
- OMELKA, M., 2006: Nález neobvykle členěného medailonu s vyobrazením kříže svatého Benedikta a Zachariášova požehnání ze Šporkovy ulice čp. 332/III v Praze – The find of unusually divided medallion with motif of St. Benedict's cross and Zachary's blessing from Šporkova street, house No. 322/III in Prague, *Archaeologica Pragensia* 18, 144–152.
- OMELKA, M.–ŘEBOUNOVÁ, O.–ŠLANCAROVÁ, V., 2009: Soubor křížků ze zaniklého hřbitova při kostelu sv. Jana v Oboře (Praha – Malá Strana) I. Obecné formy kříže – A collection of crosses from the defunct cemetery at the Church of St. John in Obora, Prague – Lesser Town (Praha – Malá Strana). I. General forms of crosses, *Archeologie ve středních Čechách* 13/2, 1001–1083.
- 2010: Soubor křížků ze zaniklého hřbitova při kostelu sv. Jana v Oboře (Praha – Malá Strana) II. Speciální kříže – A collection of crosses from the defunct cemetery at the Church of St. John in Obora, Prague – Lesser Town (Praha – Malá Strana). II. Special crosses, *Archeologie ve středních Čechách* 14, 467–520.
- PEAUCELLE, J.-L.–MANIN, S., 2006: Billetes and the Economic Viability of Pin Making in 1700. Eleven World Congress of Accounting Historians, juillet 2006. Nantes (separát uveřejněný na <http://adamsmith-slostlegacy.com/ftp.adamsmithslostlegacy.com/Pinmaking-Billetes.pdf>, cit. 23. 12. 2010).
- PROCHÁZKA, L., 1988: Zjišťování cen a mezd v minulosti. In: Melichar, R. a kol., *Sborník k základům genealogie*, 76–80. Praha.
- WINTER, Z., 1909: Řemeslnictvo a živnosti 16. věku v Čechách (1526–1620). Praha.
- 1913: Český průmysl a obchod v 16. věku. Praha.

Zusammenfassung

Die Stecknadel – vor und hinter der Stadtmauer

Der vorliegende Beitrag beschäftigt sich mit Stecknadeln, mit archäologischen Kleinfunden also, die bei neuzeitlichen archäologischen Grabungen häufig vorgefunden werden, besonders in Kontexten neuzeitlicher Begräbnisausstattungen. Die hier aufgeführten Funde stammen aus den überwiegend frühneuzeitlichen Prager Grabungen auf der Prager Burg (Borkovský 1975) und der Kleinseite (Friedhof bei der Kirche des hl. Johannes in Obora, ausführlicher hierzu siehe Omelka 2006, Omelka–Řebounová–Šlancarová, 2009; ders. 2010). Im Text wird anhand von zeitgenössischen ikonographischen Quellen die Verwendung von Stecknadeln in der Kleiderkultur des Mittelalters und der frühen Neuzeit skizziert, und zwar vor allem in der Damenmode des Adels und Bürgertums. So wurden Stecknadeln etwa zum Feststecken von Schleierrtüchern (Abb. 1, 2), zum Verschließen eines Kragens an der Brust (Abb. 3) sowie zur Befestigung von Schmuck oder eines Schleierrtüchens an verschiedenen Bekleidungsstücken, einschließlich Kopfbedeckungen (Abb. 4, 5, 6, 7) verwendet. Auch wurden Stecknadeln von den Mädchen als Haarschmuck getragen (Abb. 8). Im vorliegenden Beitrag werden auch die historische Tradition ihrer Herstellung in den böhmischen Ländern, wie sie anhand von Prager Archivquellen ab Mitte des 16. Jahrhunderts belegbar ist, sowie die regionale Verteilung des Handwerks in Böhmen erfasst. Aus den Quellen geht hervor, dass in der frühen Neuzeit das Handwerk der Stecknadelmacher in Böhmen relativ selten war. Auf Stecknadeln spezialisierte Werkstätten gab es laut dem Verzeichnis der Besitzstände der Untertanen, dem sog. Theresianischen Kataster (1748–1757), lediglich in den drei Städten Prag, Kuttenberg (Kutná Hora) und Königgrätz (Hradec Králové). Es ist jedoch wahrscheinlich, dass ein Teil der heimischen Stecknadelproduktion von den Handwerkern des verwandten Handwerkszweiges der Nadler abgedeckt wurde. Hinsichtlich dessen, dass diese in Böhmen auch nicht sonderlich verbreitet waren, kann man jedoch davon ausgehen, dass kein geringer Teil der Stecknadelproduktion nach Böhmen importiert wurde, und zwar vor allem aus Deutschland. Ein beträchtlicher Teil des Textes ist der Typologie der Stecknadeln, der Beschreibung der Herstellungsverfahren der Stecknadelmanufakturen und ihrem Vergleich mit dem Betrieb von Kleinwerkstätten der Prager Stecknadelmacher im 18. Jahrhundert gewidmet. Aus archäologischen Kontexten kennen wir vor allem zwei Grundkategorien von Stecknadeln, die sich in der Herstellungsweise der Stecknadelköpfe voneinander unterscheiden. Zur ersten Kategorie zählen Stecknadeln mit angestauchtem Kopf und zur zweiten Kategorie solche mit angehämmerem Kopf. Zur Herstellung von Stecknadeln verwendete man Messing- und Eisendraht, den die Handwerker nach Bedarf weiterverarbeiteten (Durch die in der Straße Šporková durchgeführte archäologische Grabung wissen wir, dass die dort gefundenen Stecknadeln einen Drahtdurchmesser von 0,06 bis 0,15 cm hatten. Am häufigsten waren Stecknadeln mit einem Drahtdurchmesser von 0,08 bis 0,12 cm vertreten, sie machten etwa 85 % der Produktion aus.). Außer Schleifen wurden für die Endbearbeitung der Stecknadeln viele verschiedene mechanische und auch chemische technologische Verfahren verwendet (rotierende Trommeln, Überziehen

mit Zinn, Kupfer, Silber, Beizen, Lackieren). Die Vielfalt der Stecknadel- und der mit ihr verwandten Nadelproduktion ist durch zeitgenössische Archivquellen belegt (siehe Exkurs – Nachlassverzeichnis des Prager Stecknadelmachers Johann Michael Streicher aus dem Jahr 1737 (Hauptstadtarchiv Prag, Handschriftensammlung, Sign. 1183, fol. 330–335).