

Čapek, Ladislav

Město České Budějovice a jeho zázemí ve vrcholném středověku

Archaeologia historica. 2012, vol. 37, iss. 1, pp. 143-164

ISSN 0231-5823 (print); ISSN 2336-4386 (online)

Stable URL (handle): <https://hdl.handle.net/11222.digilib/128247>

Access Date: 28. 11. 2024

Version: 20220831

Terms of use: Digital Library of the Faculty of Arts, Masaryk University provides access to digitized documents strictly for personal use, unless otherwise specified.

Město České Budějovice a jeho zázemí ve vrcholném středověku

LADISLAV ČAPEK

Abstrakt: Příspěvek se zabývá vývojem zázemí města Českých Budějovic ve středověku. Na základě rozboru historických pramenů jsou nastíněny základní tendence a předpoklady vzniku městského zázemí. Městské zázemí bylo od 14. století tvořeno dvanácti městskými vesnicemi a několika šosovními dvory a představovalo souvislé a koncentrované osídlení kolem města ve vzdálenosti 7–8 km. Městské vesnice se vyznačují svěbytným dvorovým uspořádáním usedlostí, v několika případech se zde dochovaly pozůstatky pozdně středověké architektury. V článku je rovněž diskutován hospodářsko-ekonomický potenciál městského regionu ve 13.–15. století.

Klíčová slova: Středověké město – městský region – městské vsi – šosovní dvory – hospodářství.

The Town of České Budějovice and its Hinterland in the High Middle Ages

Abstract: This contribution is dedicated to the development of the hinterland of the town of České Budějovice in the Middle Ages. Basic trends in the establishment of peripheral municipalities, and prerequisites for them, are outlined on the basis of the analysis of historical sources. From the 14th century onwards, these consisted of twelve villages and a number of working yards falling within the town's taxation system. These made up a continuous and concentrated settlement around the town, within seven or eight kilometres. Such municipal villages were typified by a specific yard form of layout for the buildings. The remains of late-medieval architecture survive in several cases. The article also discusses the economic potential of the municipal region in the 13th–15th centuries.

Key words: Medieval town – municipal region – municipal villages – tax-entailed yards – economy.

1. Úvod

Studium středověkého městského regionu ve smyslu vztahu města a jeho „venkovského“ zázemí patří mezi základní otázky středověké medievistiky, historiografie a archeologie. Otázky studia směřují nejen k vlastní podstatě městských lokací a vzniku institucionálních měst, ale i k vývoji, transformaci a strukturálním změnám osídlení „extra muros“ a k objasnění obecných sociálně-ekonomických procesů ve spádové oblasti městského regionu (např. Nový 1971, 397–418; Bakala 1975, 106–119; Tomas 1979, 69–132; Kejř 1998, 177–193; Klápště 1997, 327–341; Ježek 1997, 309–320; Klápště–Smetánka–Tomášek 1999, 294–302; Doležel 2000, 159–165). Při nástinu obrazu vývoje a dynamiky městského regionu je zdůrazňována komplexnost takto zaměřeného studia spočívající v komparativním a systematickém srovnávání jednotlivých městských regionů (Klápště 1999, 14).

Tento příspěvek se zabývá rekonstrukcí zázemí města Českých Budějovic na základě rozboru historických, archeologických a stavebně historických pramenů.¹ Na příkladu města Českých Budějovic je sledován vývoj od značně prostorově nevyrovnaného venkovského zázemí v době krátce po založení města ve 13. století po vytvoření koncentrovaného a stabilního zázemí v podobě městských vsí a šosovních dvorů ve 14. století. Na základě rozboru kapacitních možností regionu při posouzení přírodních předpokladů pro agrární výrobu, dostupnosti surovinových zdrojů pro nezemědělskou výrobu a zapojení do sféry lokálního i dálkového obchodu je sledován rozvoj a dynamika městského hospodářství a ekonomický potenciál regionu.

2. Založení města Českých Budějovic

Počátky vzniku městského zázemí lze sledovat již na prahu založení nově lokovaného města v letech 1263–1265. Na počátku tohoto procesu stojí vyjmutí – exempce – území panovníkem Přemyslem Otakarem II. pro založení města Českých Budějovic (k tomu např.

1 Příspěvek je výstupem grantu Proměny sídelních a sociálních struktur jižních a západních Čech v čase dlouhého trvání SGS-2010-43 podpořený též projektem OP VK Strategie archeologického výzkumu v Evropě CZ.1.07/2.3.00/20.0036.



Obr. 1. Struktura osídlení a majetková držba kolem poloviny 13. století.

Abb. 1. Struktur der Besiedelung und Besitztümer um Mitte 13. Jhd.

Žemlička 1998, 514–515). Někdy kolem roku 1263 si panovník Přemysl Otakar II. vynutil směnu pozemků příslušejících k vesnici Budivojovice a náležících zemskému sudímu Čěčovi (Kuthan 1971, 716; Čechura 1984, 61; srov. Tomas 1997, 618). O tom, že panovník měl o pozemky na soutoku Vltavy a Malše eminentní zájem svědčí i velkorysá kompenzace v podobě darování komorního velešínského zboží s již pravděpodobně rozestavěným hradem Velešínem (Kuthan 1975, 159; Pletzer 1981, 79; Durdík 2008, 40–41). Tato majetková transakce nevyvolala takové rozpory jako v jiných případech, neboť Čěč z Budivojovic (*Zeyzt de Budoywiz*) postoupil panovníkovi podmáčené nivní území, které bylo jen příležitostně využíváno (Pokorný–Kočár–Jankovská–Militký–Zavřel 2002, 819). Čěč si navíc na nějaký čas podržel své sídlo ve vesnici, jak dokládají pozdější predikáty, patrně až do doby, kdy byl dostavěn hrad Velešín (srov. Čechura 1984, 61).

Existence vesnice v blízkosti mohla být pro nově lokované město výhodná, neboť panovník nevlastnil v této oblasti žádné jiné pozemky, vyjma vesnice Bavorovice a lesa u Hluboké, které směnil v roce 1262 s klášteřem benediktinek u sv. Jiří v Praze (CDB V/I, 460–462 č. 310; k tomu Kuthan 1977, 152; Pletzer 1981, 79). Velkou část území kolem zakládaného města vlastnili Vítkovci nebo jejich ministeriální šlechta (obr. 1). O skladbě majetkové držby v okolí města se dozvídáme roku 1263 v donační listině, v níž Čěč z Budivojovic daruje vesnici Záboří vyšebrodskému klášteři a kde mezi svědky vystupuje zdejší ministeriální šlechta (CDB V/I, 556 č. 374; Pletzer 1992, 101–103).

V případě Čěčových Budivojovic, později označovaných jako Staré město nebo Staré Budějovice, se nejedná o translokaci osídlení do nové polohy, jak se někdy ve starší, zejména uměleckohistorické literatuře uvádělo (Líbal–Muk 1969, 57). Neznáme charakter zdejšího osídlení ani jeho právní postavení (srov. Smetana 1995, 101). Lze zcela odmítnout názor K. Kučy, že Budivojovice byly vsí trhovou (Kuča 2002, 542), k tomu nemáme oporu v písemných pramenech, ani žádné další indicie pouze to, že k této vesnici ležící u brodu

přes Vltavu směřoval průběh významné obchodní tzv. linecké stezky (Kuthan 1977, 19). Archeologický výzkum na území Starých Budějovic neproběhl, dnešní část Starých Budějovic je zastavěna v části dnešního Pražského předměstí. Jedinou stavbou, která může prozradit něco o starším původu této osady je stojící kostel sv. Prokopa a sv. Jana Křtitele, který je částí starší uměleckohistorické literatury kladen do druhé poloviny 13. století (Braniš 1900, 15–16; srov. Pavel 1965, 45). Novější stavebně historický rozbor na základě formálních znaků tvarosloví a podle charakteru dispozice a půdorysu presbytáře ve srovnání s podobnými kostely na Českokbudějovicku klade stavbu do doby kolem poloviny 14. století (Lavička 2005, 21–22). Přesto podle čtvercové polygonálně ukončeného presbytáře a blíže nedatované lodi můžeme počátky první etapy stavby kláštera s výhradami i do sklonku 13. století (Sommer 1991, 107–108).

Archeologické výzkumy na území města neprokázaly výraznější doklady staršího osídlení (Militký–Zavřel 1994, 221). Plocha, na které bylo město založeno, mohla být na základě nálezů z Piaristického náměstí pouze částečně využívána k osídlení a pohřbívání (Militký 1995, 81–82; Thoma 1997, 33). Město bylo založeno „na zeleném drnu“ v užším topografickém významu slova (srov. Kejř 1998, 116–117; srov. Hauserová 1992, 9).

Založením města Českých Budějovic byla potlačena konkurence rozvíjejícího se vítkovského střediska, vsi Stradonice na linecké stezce, která vystupuje od roku 1261 jako *Novum Forum* s úřadem rychtáře a tržní funkcí (CDB V/I, 498 č. 335). Soubor těchto indicií může dokladat pokus o založení sídliště městského typu (srov. Čechura 1984, 58–59). O charakteru této nové lokace vypovídá i plánovitý půdorys s nevelkým čtverhranným náměstím (Kuča 2002, 548). Ovšem institucionálně se mohlo toto *forum* odlišovat od pouhých vsí, ale také ještě nemuselo zcela dosahovat statutu města, neboť nejsou doklady pro městské zřízení a existenci městské svobody (Kejř 1998, 144). Vítkovci ve svém pokusu o rozvíjení tohoto centra zcela obešli panovníkovo svolení, a patrně až na jeho přímý zásah náhle darovali v roce 1261 *Novum Forum* spolu s další vesnicí Plav a dvorem Malšice vyšebrodskému klášteru – „*dedimus forum Stradonitz et villam Plan et curiam Malschitz eidem cenobio intergraliter iure pleno*“ (CDB V/I, 422–424 č. 234). V roce 1262 je konečnou platností potvrzena panovníkem držba *Nova Fora* cisterciáckému klášteru ve Vyšším Brodě (CDB V/I, 498 č. 335). Tímto aktem zabránili Vítkovci možné panovnické revindikaci a zároveň rezignovali na kolonizační aktivity v této oblasti s pokusem o rozvíjení lokality, která směřovala postupným vývojem od trhové vsi k městu (podrobně Čechura 1984, 58–60).

Založení lokačního města Českých Budějovic probíhalo v letech 1263–1265. Opisy nedochovaných dokumentů zpravují o procesech výstavby a lokaci města Hirzem (Kuthan 1971, 716–717; 1975, 160; srov. Čechura 1984, 61). Pro město samotné je klíčová listina z roku 1265, kdy je věnován pozemek pro vystavění dominikánského kláštera, kde se hovoří o městě jako o *nova civitas* – „*aream aptam ad edificandum claustrum... in loco, ubi nova civitas est edificanda circa Budvovz, in possessione prefati domini mei regis*“ – a zároveň je věnována louka na druhé straně řeky naproti pro založení klášterní zahrady – „*partem etiam prati ex altera contra claustrum*“ (CDB V/I, 643–644 č. 434).

V založení Českých Budějovic lze hledat i symbolický význam demonstrace a propagace panovnické moci nad jihočeským regionem z velké části ovládaném konkurenčními Vítkovci (Čechura 1984, 58–59). Město zároveň poskytovalo oporu a zázemí v expanzi směrem na cestě na jih do rakouských zemí (Vaniček 1979, 103). Nepochybně založením nového otakarského města se měl posílit i ekonomický a hospodářský potenciál regionu ve prospěch královské koruny.

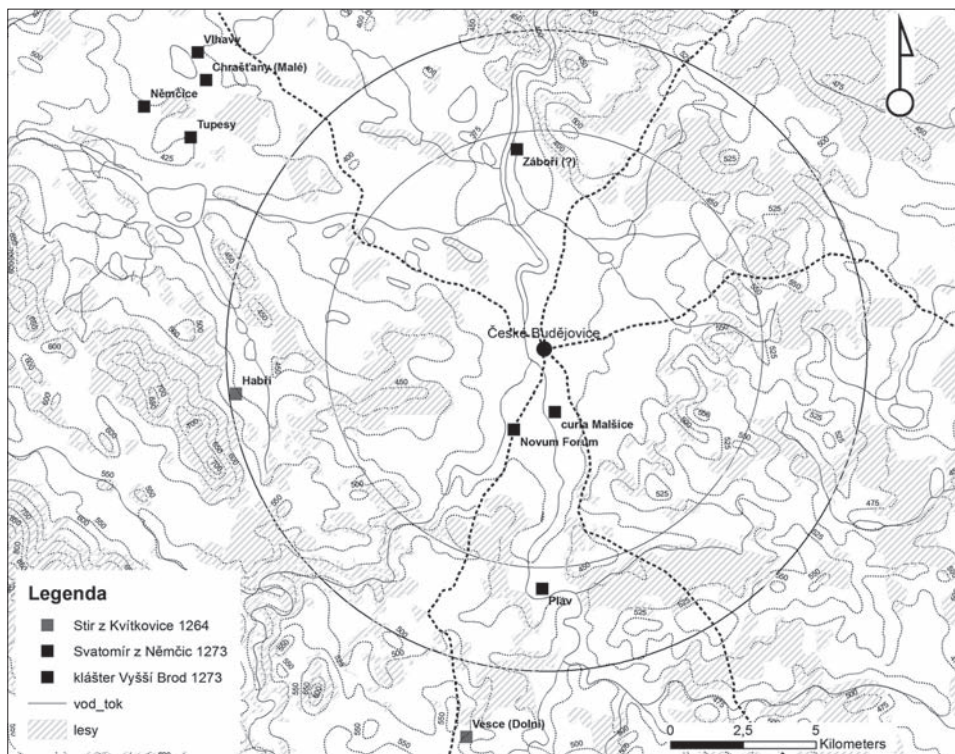
3. Nejasné počátky vesnického zázemí Českých Budějovic

České Budějovice byly založeny, aniž by byly předem vybaveny vesnickým a pozemkovým zázemím, jak bylo obvyklé při zakládání jiných městských lokalit (Čechura 1984, 63; srov. Kejř 1998, 188–193). To si patrně uvědomoval i panovník Přemysl Otakar II., když v roce 1264 směřoval se Stýrem z Kvítkovic vesnici Bohdanici za vsi Habří a Vesce (CDB V/I,

611–612 č. 410). Vesnici Bohdanici se dodnes nepodařilo lokalizovat, neboť se neobjevuje v žádných mladších písemných pramenech. Habří a Vesce (u Římovy) se nacházejí ve vzdálenosti kolem 11 km od městského jádra (obr. 2), a lze jen stěží předpokládat, že měly být zárodkem vesnického zázemí města (Pletzer 1972, 175–176; 1992, 23; Čechura 1984, 63).

O něco významnější je listina z roku 1273, která zpravuje o majetkové transakci, kdy Přemysl Otakar II. směnili s klášteřem ve Vyšším Brodě trhovou ves Stradonice (někdejší *Novum Forum*), ves Plav a Zaboří a dvůr Malšice, za vsi Němčice, Vlhavy, Chraštany (Malé), Tupesy, které odňal Svatomíru z Němčic (CDB V/II, 332–333 č. 693). Snahou této transakce bývalých vítkovských vsí byl zisk trhové vsi Stradonice a kontrola trhu nad touto vsí (Čechura 1984, 63). Zda tuto směnu s vyšebrodským klášteřem lze považovat za počátek vzniku městských vsí není jasné (srov. Pletzer 1981, 77–78; Čechura 1984, 63), neboť k bližší analýze chybí opory v písemných pramenech. Jejich prostorová skladba svědčí o značné nekonceptnosti záměru. Zatímco Stradonice a dvůr Malšice se nacházejí v blízkosti městského jádra, vsi Plav a Zaboří, pokud je lze správně lokalizovat do míst dnešních Opatovic, jak se domníval K. Pletzer (Pletzer 1981, 80–81), jsou od těchto míst vzdálené, a navíc byly odděleny majetky jiných institucí (obr. 2). Patrně i z tohoto důvodu byly v roce 1292 navráčeny Václavem II. vyšebrodskému klášteři (RBM II, 680 č. 1587).

Rozvoj města od počátku založení neprobíhal příznivě. Lze hovořit i o určité stagnaci osídlení (Čechura 1984, 65). Město bylo zastavěné po svém velkorysém založení jen z části. Archeologické výzkumy v intravilánu města doložily osídlení městských parcel kolem náměstí již od počátku založení. Na okrajích vyměřeného půdorysu však byly stále volné parcely, které byly postupně zastavovány až v průběhu 14. století (Militký–Zavřel 1994, 219–221; Militký 1995, 77–85). Nelze vyloučit, že půdorys města mohl být v severní části rozšířen (Čechura–Razím 1988, 407–408). Město bylo dvakrát vyplněno, v roce 1277



Obr. 2. Vývoj majetkové držby města v letech 1264–1290.

Abb. 2. Entwicklung der Besitztümer der Stadt in den Jahren 1264–1290.

Ojřem z Lomnice a roku 1279 Závišem z Falkenštejna, neboť bylo pouze lehce opevněno. Až na přelomu 13. a 14. století byla zahájena výstavba gotických kamenných hradeb (Líbal–Muk 1969, 57–58; Čechura–Razím 1988, 407–415; Kovář 2006, 7–15). Teprve až významná panovnická privilegia a výnosy ze 14. století výrazně posílily právní a ekonomické postavení města, které začalo postupně vytvářet své agrární a hospodářské zázemí.

4. Základní historické mezníky a předpoklady vzniku městského zázemí

Za předpoklady vzniku městského hospodářství a ekonomiky patří procesy související se zaváděním emfyteuze, jako je přeměrování pozemků, které umožňují uvažovat o zásazích do struktury plužiny a její regulaci (Klápště–Smetánka–Dragoun 1983, 388). Pro město České Budějovice je důležitá listina z roku 1335, kdy Jan Lucemburský navrácí městu „*za všechny útrapy, které jim byly způsobeny*“ pozemky a pastviny, které mu byly zabráný Vilémem z Landštejna a potvrzuje užívání nejlepších pastvin, polí a luk v okolí města, které jsou odděleny mezemi od pozemků k městu přiměřených – „*communitas seu pascua peccorum et pecudum eorum*“ (CIM II, 293–294 č. 177). Tato informace o oddělení polností k městu přiměřených je zásadního charakteru, neboť v listině nejsou zmiňovány žádné okolní vesnice, které by náležely k městu, ale zároveň je dokladem vlastnictví pozemků mimo město (Čechura 1985, 163).

Mimoměstské pozemky získávaly od počátku církevní instituce ve městě. Dominikánský klášter získal již v roce 1265 pozemek na druhé straně Vltavy pro založení klášterní zahrady (CDB V/I, 643–644 č. 434). Mimo město ležely také pozemky českobudějovického špitálu, založeného před Pražskou bránou v roce 1327 měšťanem Zachariášem Herbordem (CIM II, 251 č. 148). Jan Lucemburský daroval v roce 1331 špitálu za výstavbu kaple sv. Václava pusté pastviny v Černicích (*Czyrnicz*) a sedm lánů ve vsi Mokré (*Gauendorf*) se všemi právy, která k této vsi náležela (CIM II, 271–272 č. 158; k tomu Pletzer 1994, 191–192), v roce 1333 pak pusté pastviny ve Světlíku (*Czwietling*) v místech pozdějšího dvora Světlík a sedm lánů ve vsi Hoslov (*Hoslow*), dnešním Úsilném (RBM III, 766–767, č. 1973; k tomu Pletzer 1994, 191–192). V roce 1335 potvrdil špitálu držbu vsi Mokré se sedmi lány a mlýn Kondráda Landokera (CIM II, 288 č. 173). Mimo město vlastnil polnosti a dvůr také farní kostel sv. Mikuláše. V roce 1337 se budějovický farář Buško zavazuje platit berni z alodiálního dvora, který mu odkázal vikář Jindřich – „*de curia sen allodio et omnibus suis attinenciis*“ (RBM IV, 458 č. 188).

O emfyteutických vztazích svědčí listina z roku 1339, ve které potvrzuje Jan Lucemburský městu právo, aby každý, kdo obdržel statky k městu přiměřené, byl povinen platit společně s nimi i berni – „*quem in fundo dicte vestre civitatis admensurato obtinet*“ (CIM II, 330 č. 207). Tato listina poprvé dokládá souhrnné placení úroku z vyměřených pozemků patřících městu (Čechura 1985, 164). Na základě tohoto privilegia byla v roce 1346 vydána Janem Lucemburským listina, která se stala základem pro vybírání městské sbírky, neboť předchozí listinou byly již vytvořeny předpoklady k odhadu nemovitostí, jak pozemků, tak domů (srov. Beer 1915). V listině týkající se tohoto ujednání mezi rychtáře, přísežnými a městskou obcí, do níž patří měšťané i obyvatelé městských vsí – „*ad taxandum et estimandum tam areas seu fundus domorum in civitate, quam agros seu hereditates tam civitatis quam villarum ad ipsam spectantium secundum consciendum atque fidem cupientes in eorum taxatione plenarie contentari*“ (CIM II, 331 č. 207). Tato listina je prvním dokladem existence českobudějovických městských vsí podřízených městu, které však nevystupují samostatně, ale jako obec jediná s vlastní samosprávou – „*consilio communi prehabito unanimes voce*“ (srov. Čechura 1985, 164). Od tohoto roku se poprvé setkáváme s majetky českobudějovických měšťanů, kteří vlastní nemovitosti mimo město v podobě dvorů a pozemků v městských vsích (viz další kapitoly). Zároveň jsou v některých případech rozlišováni obyvatelé městských vsí jako „*agricola civitatis nostre*“ od ostatních měšťanů (srov. Čechura 1985, 165).

Vlastnictví statků na venkově svědčí o růstu nevýrobních aktivit měšťanů a o utvrzování hierarchické vazby mezi městem a jeho zemědělským zázemím (srov. Ježek 1997, 312). V pří-

padě Českých Budějovic je získávání majetků měšťanů mimo město v kontextu jiných měst v českých zemích až poměrně pozdní (srov. Bakala 1975, 115–116; Tomas 1979, 104–106; Kejř 1998, 188–191), což koresponduje s počátečním obdobím stagnace a svědčí o dlouhém období hledání cesty k vytvoření vlastního zázemí (viz Čechura 1984, 65). Získávání majetku mimo město je známkou nové úrovně městských forem hospodaření a městského velkostatku. Venkovské majetky měšťanů zajišťovaly bezpečný a stálý zdroj příjmů do městské sbírky nezávislých na poměrech města a zvyšovaly jeho hospodářské a obchodní možnosti (srov. Mezník 1960, 129; Bakala 1975, 115–116).

5. Práva a privilegia – rozvoj a dynamika tržního hospodářství města a ekonomiky regionu

Doba vlády Lucemburků přinesla Českým Budějovicím a přidruženým obcím několik významných privilegií, která znamenala kvalitativní posílení města nejen oblasti obchodu a městského hospodářství, ale i v oblasti samosprávy a mocenského postavení.

Nejstarší privilegium pochází z roku 1296, kdy Václav II. udělil právo vykonávat dědičně – „*iure hereditario*“ – rychtářský úřad ve městě kutnohorskému urbureři a mincmistrovi Klaricovi a jeho synu Mikuláši (CIM II, 126, č. 64; Kolda 2003, 47–41). Zřízením instituce městského rychtáře zastupujícího ve věcech právních panovníka společně se sborem přísežných byla zajištěna určitá konsolidace vnitřních poměrů ve městě a byla posílena správa a řízení obce podle tzv. norimberského práva (Janoušek 1965, 1–2; 1968, 10–11).

Další významná privilegia udělil městu král Jan Lucemburský. V roce 1335 schvaluje král měšťanům opravu mostů a městských hradeb a nařizuje všem kupeckým vozům dovážejícím víno, obilí a další zboží tříroční ungelt a poplatek za vozy a z mýtného (CIM II, 294 č. 177). V oblasti městských řemesel potvrzuje v roce 1337 práva a svobody městským řezníkům a rybářům (RBM IV, 184 č. 412 a RBM IV, 174, č. 423) V tomto roce jsou navíc odpuštěny městu všechny dřívější dluhy a král jmenuje nového městského pokladníka (RBM IV, 184, č. 412).

Pro město je nejvýznamnější soubor privilegií Karla IV. z roku 1351, a to nejen v oblasti obchodní, ale i právní. V roce 1351 potvrzuje král městu právo skladu, tj. aby všichni kupci mířící od Cáhlova (*Freistadt*) po linecké stezce, jeli přes Budějovice a zde aby se po tři dny zdržovali a vyložili své zboží. Zároveň potvrzuje městu právo konání výročního trhu (jarmarku). Obyvatelé města jsou navíc osvobozeni od placení mýta v konkurenčních městech Netolicích, Vodňanech, Týně nad Vltavou, Chvalšínách, Dolním Bukovsku a Trhových Svinech. V oblasti právní je důležité privilegium, že měšťané mohou zastavovat své dlužníky a na tak dlouhou dobu je zdržovat, dokud není jejich dluh zaplacen. Sami ale nemají být nikde jinde souzeni než před rychtářem svého města (CIM II, 455–457 č. 312; srov. Roubík 1961, 12).

Pro posílení práv a hospodářství města v regionu je nejvýznamnější mílové právo jako součást dalšího z privilegií Karla IV. z roku 1351. Podle tohoto práva se v okolí jedné míle od města nesmějí nacházet žádné krčmy, pekárny, kovárny, taktéž žádní obuvníci a řezníci – „*et ne circum dictam civitatem Budwoys od omni parte sive latere infra spacium vnius integri miliaris aliquas tabernas haberi licitat, aut pistrinas, sutrinas, fabricas, carnificia aut alia queuis mechanica officia quomodolibet exerceri*“ (CIM II, 455–457 č. 312). Za udělením mílového práva lze sledovat snahu o ovládnutí regionálního trhu. Cílem mílového privilegia byla faktická likvidace veškeré konkurence v okolí města do okruhu jedné míle. Jako příklad likvidace konkurence lze považovat případ tržního centra *Nova Fora*, které pokleslo na úroveň vsi a později již jako ves Stradonice bylo připojeno k městu (srov. Čechura 1985, 164). Podobně ostře vystupovalo město i proti snahám Kamenného Újezda, u něhož nedošlo i v důsledku mílového práva k rozvinutí městských funkcí a zástavby kolem velkého ortogonálního náměstí (srov. Kuča 2002, 783–784). České Budějovice náležely k městům, kterým byla udělena mílová práva až ve druhé vlně, ve 14. století (srov. Bakala 1973 127), neboť do té doby se mílový okruh nepřekrýval ani nehraničil s okruhem sousedního města. Toto pozdní privilegium může zároveň svědčit i o podpoře doposud nerealizované diferenciaci města a venkova (srov. Ježek 1997, 311).

Roku 1358 panovník potvrdil městu monopol na zákaz cel a mýt v sousedství s právem stíhat narušitele, zejména ty, kteří poruší právo solní a právo skladu (CIM II, 542–543 č. 370). Od panovníka získává město v roce 1364 nový ungelt ze zboží kupeckých vozů podle sjednoceného tarifu za odstranění z náměstí chlebových a masných krámů a jeho vydláždění. Zároveň mohly České Budějovice stíhat kupce, kteří se proti vůli města snažili ungelt obejít, a zastavovat je a zabavovat jim zboží až do splacení dluhu (CIM II, 598–600 č. 412). Tato ostrá a vůči okolí vyhraněná privilegia často vedla později ke konfliktům vzájemně si konkurujících subjektů, mezi královským městem a rozvíjejícími se rožmberskými poddanskými městy, která se nechtěla podřizovat českobudějovickému monopolu (např. Roubík 1961, 12).

Vedle suchozemských cest obchodu je doložen i říční obchod na Vltavě. V roce 1366 získává město právo vybírat clo na Vltavě (CIM II, 134 č. 86). Vltava byla významnou dopravní a obchodní spojnici, jejíž obchodní význam byl plně doceněn zejména v 15. a 16. století při obchodu se solí (Šimeček 1991, 223–238; Hufnagl 2008, 202). České Budějovice měly společně s několika městy monopol na obchod se zahraničním vínem. V roce 1373 vydává panovník zákaz dovozu a prodávání cizích vín do Čech v době vinobraní vyjma Kutné Hory, Písku a Českých Budějovic (CIM II, 153–154 č. 94). Obchod s rakouským vínem byl později jedním z páteří ekonomiky během husitského období, kdy domácí obchod stagnoval (k tomu Šimeček 1963, 7–65). Poslední privilegium vydané Karlem IV. v roce 1372 potvrzuje měšťanům, aby mohli svobodně provádět porřízení týkající se jejich majetku ve městě samotném i mimo ně. Pokud někdo zemře bez závěti a nezanechá přímé dědice, přechází jeho majetek jako odumřt na nejbližší příbuzné (CIM II, 656 č. 468).

Po smrti Karla IV. se podobně velkoryse k městu choval i Václav IV. V roce 1381 propůjčil rychtáři, přísežným a měšťanům Českých Budějovic úřad poprav, tj. vykonávání hrdelního práva i mimo městský obvod (CIM II, 736 č. 573). Tímto privilegiem se dostal městským úřadům do rukou výkon širší soudní pravomoci ve městě samotném, v městských vsích a v širším okolí, jež bylo spravováno městem v soudních záležitostech (Čechura 1985, 164–165). V roce 1383 získává město monopol na obchod s dobyt看em z Rakous a Uher (CIM II, 741 č. 580). Město bylo významným tranzitním městem obchodu s dobyt看em a jedině přes České Budějovice se mohl dobytek dostávat směrem na Plzeň (Roubík 1961, 12). V roce 1385 dává král povolení městu, respektive rychtáři Klaricovi a jeho kverkům, aby po dobu dvou let svobodně prodávali komukoliv stříbro a rudu, kterou získají dobývkou v Budějovických královských horách (CIM II, 763 č. 597). Tímto privilegiem byla zahájena těžba stříbrné rudy v okolí Vesky u Adamova (Janoušek 1968, 2).

Výtěžek z ungelty a všeho zboží na základě nařízení panovníka z roku 1390 purkmistrovi, radě a vši obci byl využit na opravu hradeb, věží, příkopů, městských silnic a cest městských (CIM II, 815–817 č. 637). V roce 1393 povolil Václav IV. měšťanům a obyvatelům – „*civibus et incolis*“ – přijímat do obce drobné šlechtice a podané z cizích panství – „*universos et singulos wladikones, cives, opidanos, rusticos*“ – za určitých, předem stanovených podmínek (CIM II, 844 č. 655; Čechura 1985, 165). Toto privilegium mělo význam v nárůstu počtu obyvatel. Jestliže, podle údajů M. Borské-Urbánkové, mělo město před rokem 1400 cca 2 700 ± 50 obyvatel, k roku 1416 stoupl počet obyvatel až na 4 000 (Borská-Urbánková 1964, 172). Zároveň se zvyšoval i počet plátců berně, v roce 1416 již téměř o 60 % (Čechura 1986, 248).

Roku 1398 si vymohly České Budějovice privilegium od krále Václava, aby všichni kupci jedoucí z rakouské Mühlau směřovali své cesty přes Budějovice, stejně tak jako kupci vezoucí své zboží do Rakous přes Písek nebo Jindřichův Hradec (Roubík 1961, 13). V roce 1406 nařizuje Václav IV. purkmistru a konšelům Českých Budějovic, že měšťané a obyvatelé se mohou vykoupit z úroků, kterými jsou zatíženy jejich nemovitosti, složením desetinásobné sumy ročního úroku (CIM II, 1033 č. 799; k rentám viz Šimeček 1959, 66). Roku 1410 vydal Václav IV. listinu, aby kupci vezoucí sůl a jiné zboží z Lince přes Leonfeld a Freistadt (Cáhlov) do Čech nebo z Čech z Písku a Jindřichova Hradce povinně zastavovali v Českých Budějovicích (CIM II, 1112–1115 č. 838; Roubík 1961, 13). Jednalo se o druhou cestu po li-

necké stezce, kudy se do Českých Budějovic dopravovala sůl (Hufnagl 2008, 267). Zároveň téhož roku obyvatelé města získali výsadu zakazující na míli od města čepování piva a vína v krčmách (CIM II, 1112–1115 č. 838).

Během husitských válek bylo městu uděleno pouze jedno významné privilegium v roce 1424 od Albrechta Habsburského na monopolní obchod s vínem, zejména s dolnorakouskou vinnou oblastí a nejnižnější částí Moravy v okolí Znojma (CIM III, 52–53, č. 37; podrobně Šimeček 1963, 7–8). Výsady na obchod se solí, vínem a výnosy z mýt se později stávaly častým předmětem sporů mezi městem a konkurenčními Rožmberky, neboť preferování Českých Budějovic výrazně poškozovalo rožmberská města (Šimeček 1963, 11–12; Roubík 1961, 12–13). Během husitských válek se rýsuje v oblasti hospodářské a obchodní zřetelná vazba na Dolní a Horní Rakousko, zatímco domácí obchod je ve výrazné stagnaci (Šimeček 1963, 7–63; 1968, 23; 1971, 683–701).

Další významná práva byla městu udělena až po husitských válkách a většinou se týkají potvrzení předchozích práv a privilegií. V roce 1455 byl městu potvrzen králem Ladislavem Pohrobkem nový výroční trh (jarmark) a všechna předchozí privilegia českých králů (CIM III, 329–330 č. 191). V roce 1457 povolil Ladislav Pohrobek městu zakládání rybníků na městských pozemcích (CIM III, 346–349 č. 204). Roku 1459 již Jiří z Poděbrad potvrdil městu předchozí práva (CIM III, 374–375 č. 217) a roku 1463 monopol na obchod se solí a osvobození od cla a mýta ve městech Veselí nad Lužnicí a Soběslavi (CIM III, 446–453 č. 258). Předchozí privilegia městu potvrdil i Vladislav Jagelonský v roce 1479 (CIM III, 687–688 č. 406).

6. Prostorové a přírodní vymezení městského regionu

Okruh jedné „dlouhé“ míle (okolo 11 km), představující území o velikosti 380 km², bývá ve většině případů volen jako základní geografický rámec pro prostorové vymezení městského regionu. Je to však pouze hypotetický geografický konstrukt pro komparaci městských regionů, který ale nemusí odrážet reálnou hospodářskou, právní ani mocenskou situaci (např. Klápště 1997, 327; 1999, 14–16; Ježek 1997, 317, pozn. č. 11; Doležel 2000, 160). Pro město České Budějovice má okruh jedné míle své opodstatnění až od roku 1351, kdy město bylo vybaveno mílovým právem (CIM II, 455–457 č. 312).

Pro ekonomické a kapacitní možnosti každého městského regionu byly určující přírodní podmínky (Klápště 1997, 327–332; 1999, 16). Velká část centrálního území českobudějovického městského regionu a jeho severozápadní část náleží do rovinaté oblasti Blatské a Zlivské pánve (30–75 m n. m.). Na okrajích zasahuje region do vrchovin a pahorkatin. Na jihozápadní straně se dotýká východního okraje Blanského lesa (450–500 m n. m.), na jihu pak zasahuje do Kaplické brázdy (500–550 m n. m.), která leží ve zvlněném terénu Novohradského podhůří. Východní hranice regionu je tvořena svahy Lišovského prahu (480–525 m n. m.), ostře oddělujícího Českobudějovickou a Třeboňskou pánev. Na severu částečně zasahuje do regionu i Vltavotýnská pahorkatina (kolem 500–525 m n. m.; Chábera a kol. 1985, 25–26; Machart 1999, 138–144).

Povrch Blatské a Zlivské pánve je tvořen převážně svrchnokřídovými (senonskými) a třetihorními souvrstvími. Svrchnokřídové sedimenty tvoří světle šedé až žlutavě šedé kaolinitické pískovce a arkózovité slepence s červenohnědými jílovitými pískovci tzv. klikovského souvrství. Pro pánve jsou typické rozsáhlé kvartérní akumulací tvary – nánosy štěrkopísků Vltavy, Malše a jejich přítoků, vytvářející široké aluviální nivy. Vyskytují se i holocenní naváté sprašové sedimenty. Podloží na okrajích regionu ve vrchovinách a pahorkatinách je tvořeno krystalickými horninami moldanubika. Moldanubické metamorfované horniny jsou zastoupeny převážně biotitickými pararulami až migmatity, které vystupují na jižní, jihovýchodní a severní části regionu. Místy se vyskytují na okrajích regionu i biotitické ortoruly a biotitické granodiority v severovýchodní a západní části regionu (Chábera a kol. 1985, 40–62; Machart 1999, 142–144). Většinu území pokrývají oglejené půdy (pseudogleje) a v okolí Českých Budějovic i hnědé půdy (kambizemně) na písčících substrátech a v povodí

Vltavy a Malše nivní půdy. Na okrajích regionu zasahují hnědé nasycené nebo hnědé kyselé půdy (Tomášek 2003).

Centrální a severozápadní část regionu patří podle klimatického členění do okrsku MT11, do nejteplejšího, ale zároveň nejsuššího podnebí s průměrnými teplotami 17–18 °C v létě a –2 až –3 °C v zimě. Okrajové části regionu patří do klimatického okrsku MT5 s mírně teplým a mírně vlhkým podnebím s průměrnými teplotami 16–17 °C v létě a –2 až –3 °C v zimě. Severní část regionu pak spadá do okrsku MT9 s chladnější zimou s průměrnými teplotami –4 až –3 °C a s teplým, ale vlhkým létem s teplotami okolo 17–18 °C (podle Quitt 1971; Machart 1999, 144–146).

Osu regionu tvoří povodí řeky Vltavy protékající regionem obloukovitě severojižním směrem. Mezi nejvýznamnější přítok patří řeka Malše s četnými meandry ústící u Českých Budějovic do Vltavy. Mezi menší pravostranné přítoky Vltavy patří Bezdrevský, Munický a Dehtářský potok protékající územím Blatské a Zlivské pánve. Kratší levostranné přítoky Vltavy tvoří pak potoky Libochovka, Rachačka, Čertík a Kyselá stoka stékající ze svahů Lišovského prahu (Machart 1999, 146–148).

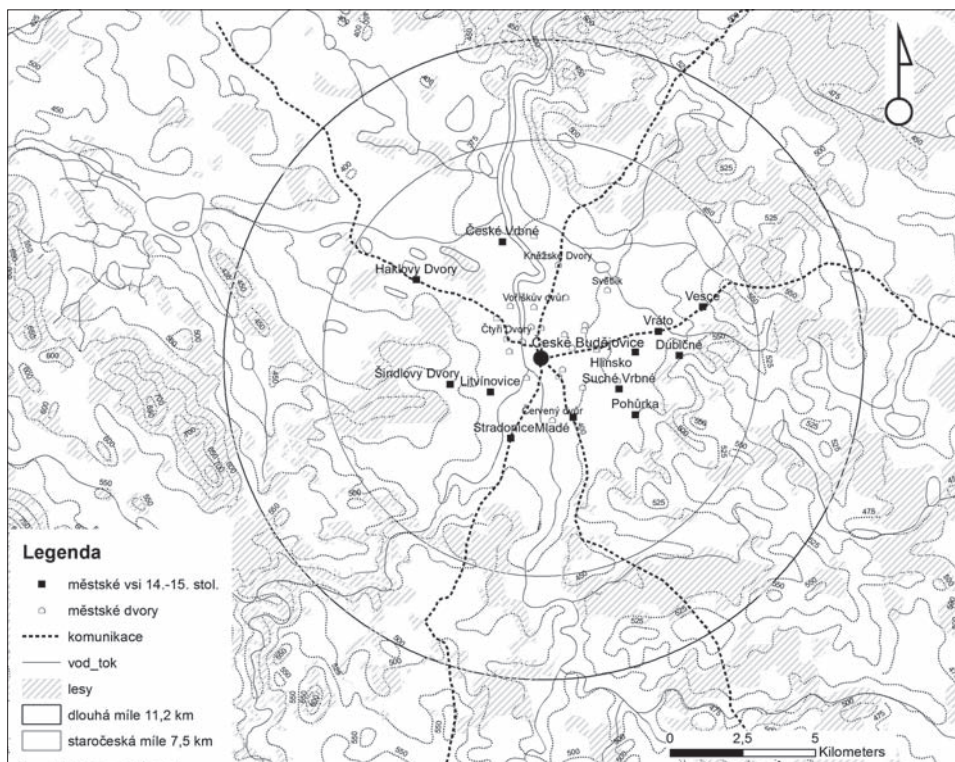
Stromové patro ve starším subatlantiku tvořily v zalesněném prostředí vrchovin a pahorkatin na okrajích regionu jedle, buk, habr a v podrostu tis. Ve vltavském údolí a podél potoků tekoucích do Vltavy rostla lípa, javor, jasan a jilm. Na skalnatých terénech se vyskytovala i borovice. V rovinaté Blatské a Zlivské pánvi měl větší zastoupení dub, na mokřinatých terénech olše a vrby. Ze synantropních rostlin převažoval jitrocel, kopřiva, šťovík a pelyněk (Rybničková–Rybniček 1999, 164; Jankovská 1999, 169).

7. Villa civitatis in losunga

V přechozích kapitolách byl naznačen v hrubých obrysech počátek a vývoj městského zázemí a zároveň byla doložena významná privilegia týkající se právního a hospodářského postavení města v regionu. V prostorově vymezené oblasti budeme sledovat proměnu vesnického a pozemkového vlastnictví města a jeho jednotlivých obyvatel, tzv. městského velkostatku. O definici městského velkostatku na příkladu Českých Budějovic se pokusil již J. Čechura: „*Městský velkostatek lze charakterizovat jako většinou souvislé území, představující relativně koncentrované pozemkové vlastnictví, které má zvláštní právní postavení. Věcně se skládá z území obklopujícího město samotné (městský obvod v užším slova smyslu), tj. například předměstí a polnosti městu přímo přiměřené, případně z další nekultivované (nepřeměřené) půdy v okolí města dále ze vsí a dvorů tvořících relativně koncentrovanou državu obklopující město. Obyvatelstvo se v hranicích tohoto území řídí městským právem a spadá pod pravomoc městských úřadů (soud, městská rada, městská obec)*“ (Čechura 1985, 161–162).

Ve 14. století byly položeny na základě privilegia z roku 1346 zásady pro vedení městské sbírky a byl stanoven odhad berně z pozemků a domů ve městě samotném i mimo něj. Základem se stala městská sbírka, tzv. kniha berních rejstříků, kde jsou poprvé uvedeny i vesnice náležející městu (srov. Čechura 1985, 162). V nejstarším dochovaném berním rejstříku z roku 1384 (Rejstřík městských dávek, 1384) je uvedeno za městem (*civitas*) a předměstí (*preurbium*) dvanáct vsí a dvorů: Mladé, Vrátó, Pohůrka, Suché Vrbné, Hlinsko, Dubičné, Šindlovy Dvory, Vesce, Haklovy Dvory, České Vrbné a Litvínovice (obr. 3).

Knihy berních rejstříků a později knihy městských dávek, tzv. lozunků – *Liber losungarum* z roku 1396–1416 (Knihy lozunků, 1396–1416) – ukazují, že počet městských vsí – „*villa civitatis in losunga*“ – se nezměnil (k interpretaci berních knih města Beer 1915; Mendl 1926; Nový 1960; Borská–Urbánková 1964; Mezník 1965a; Čechura 1987; 1987a). Shodný výčet vsí jako „*villarum ad eandem pertinencium colligentur*“ uvádí i kniha královského úroku z let 1446–1482 (Kniha královského úroku, 1446–1482; Čechura 1985, 166; srov. Čechura 1987, 1–12). Teritoriální rozsah městských vsí byl „*de iure*“ uzavřen intabulací do desk zemských v roce 1498 stvrzující městu svobodné držení vsí (CIM III, 915–916 č. 538; k tomu Vaněček 1975, 187; Čechura 1985, 167–168). Konečně roku 1513 vznikl nejstarší dochovaný urbář, který eviduje veškerou půdu náležející městu a povinnosti poddaných ve dvanácti



Obr. 3. Teritoriální rozsah městských vsí a šosovních dvorů 14.–16. století.

Abb. 3. Gebietsumfang der Stadtdörfer und Schoßhöfe im 14.–16. Jhdt.

městských vsích označených jako „*sequentur ville*“, a navíc ještě ve vsi Roudné (Urbář, 1513; Dvořáková–Kovář 2005, 171–186). V období mezi lety 1396–1513 až do sepsání urbáře se výčet městských vsí nezměnil (Čechura 1985, 166–168). Teprve až kolem poloviny 16. století došlo k rozmnožení o nové vesnice, ve kterých město získává nejdříve platy, renty a deskové statky (Kavka 1965, 41–43).

Otázkou však zůstává, kdy byly vsi připojeny k městu. Ves Litvínovice, Stradonice (pozdější Rožnov) a Mladé jsou doloženy jako původně vítkovské vsi již před založením města. Tyto tři vesnice byly někdy po roce 1290 připojeny k městu (Čechura 1984, 163). Ostatní vsi se objevují v písemných pramenech ve druhé polovině 14. století, kde jsou uvedeny v souvislosti s individuální držbou venkovských statků-dvůrů náležejících českobudějovickým měšťanům. J. Čechura na základě toponomastického rozboru předpokládal, že vesnice s českými názvy – Vesce, Dubičné, Vrátó mohly náležet k původně vsazeným českým vesnicím před rokem 1265. Vesnice s německými názvy *Pohurt* (Pohúrka), *Veler* (Suché Vrbné), *Schitelhof* (Šindlový Dvory) a *Husen* (Haklovy Dvory) vznikly až po založení města v souvislosti kolonizační emfyteutickou aktivitou převážně německých obyvatel Českých Budějovic (Čechura 1985, 163).

8. Městské dvory

Kromě městských vsí náležely k městu i šosovní dvory. Mezi nejstarší dvory náležící městu patřil dvůr Malšice na levém břehu řeky Malše, který městu připadl v roce 1273 (CDB V/II, 332–333 č. 693). Dvůr Malšice se pravděpodobně nacházel v místech pozdějšího Červeného dvora (Pleztzer 1981, 81, pozn. 2). V roce 1327 je zmíněn dvůr Zachariáše Herborda, který užitek ze dvora věnoval českobudějovickému špitálu (CIM II, 251 č. 148). V roce 1337 je

zmíněn dvůr faráře Buška (RBM IV, 458 č. 188). V další listině z roku 1346 je tento dvůr se zemědělskou půdou osvobozen od berně a je situován mezi Rožnovem a vsí Mladé na pravém břehu Malše – „*curiam, araturam agrorum habentem, cum suisallis pertinentiis, inter villas Rosnow et Mladye super flumine Malcze sitam*“ (RBM VII, 17 č. 178). Farář Buško vlastnil ještě dvůr u Hrdějovic – „*curiam versus Herdawicz sitam*“ –, který prodal v roce 1350 českobudějovické farnosti za tři kopy a 24 pražských grošů. Ze dvora u Hrdějovic později vznikla farní osada Kněžské dvory (*Pfaffenhoffen*; Köpl 1901, 49 č. 77).

O další existenci městských dvorů se dozvídáme z tzv. oltářnických beneficí českobudějovickým kostelům a kaplím, jejichž součástí byly dotace v podobě platů a rent z nemovitostí převážně českobudějovických měšťanů (podrobně Adámek 1995, 34–73). Některé dvory je možné blíže lokalizovat. V roce 1364 je zmíněn poplužní dvůr Haindlina Ebelporta ležící před městem (LE I, 46 č. 90; Adámek 1995, 35). Soukeník Henslin vlastnil v roce 1369 dvůr s poplužím *Stetenhof* za dlouhým mostem na břehu Vltavy (dnešní Čtyři Dvory) – „*curia sua et alodio Stetenhoff nuncupata trans longum pontem in littore Wltanie sita et locata*“ (LE I, 74 č. 153; Adámek 1995, 37). Nejvíce dvorů se nacházelo za dlouhým mostem, před Piseckou bránou a na začátku pozdějšího Pražského předměstí severně od městského jádra. Roku 1369 je zmíněn dvůr vedle kostela sv. Prokopa na Starém městě, dnešním Pražským předměstí – „*curia prope ecclesiam sancti Procopii sitis et habitis*“ (LE I, 75 č. 154; Adámek 1995, 37). V roce 1369 jsou zmiňovány tři dvory, dvůr Johana Horitzera mezi Hollerovým a Urbanovým dvorem – „*super curia et area retro longum pontem inter curias Hölleri et Vrbani*“ (Köpl 1901, 100–101 č. 147) a další tři dvory, dvůr Václava mezi městským dvorem a domem řezníka Welflina – „*curiola sua... ubi itur ad longum pontem a dextris, que est inter curiolas communitatis uel civitatis ubi famulos civitatis inhabitat, ef Welflini carnificis sita*“ (Köpl 1901, 101–102 č. 149).

Městské dvory se také nacházely na jihovýchodním předměstí před Svinenskou bránou. V roce 1369 je zmiňován před touto bránou dvůr mlynáře Henslina, který leží mezi dvory Hirše a Kuby – „*super curiola sua, sita ante portam Swinensem inter curias Hirss et Kuba institoris*“ (Köpl 1901, 107 č. 158). V roce 1375 jsou již na Svinenském předměstí (preurbio) zmiňovány další tři dvory, dvůr pekaře Maindla, které leží mezi Ortlinovým a Puklinovým dvorem – „*curiola, que es in preurbio Swinensi inter curiolas Ortlini et Puklini sita et locata*“ (Köpl 1901, 126 č. 190). Další dvory se nacházely také u ramen řeky Vltavy a Malše. V roce 1377 je zmíněn dvůr radního Štěpána Weisse ležící na břehu Vltavy u mlýna Weismuhl (LE II, 146 č. 265; Adámek 1995, 39). U řeky Malše se nacházel k roku 1390 i dvůr Prundlinův – „*super curia sua iuxta flumen Malsch*“ naproti dvoru plebána farního kostela – „*curiam Prindlini, ...ex opposito curie plebani situatis*“ (Köpl 1901, 279–280 č. 517 a 519). Velmi málo dvorů je v písemných pramenech zmíněno na západní straně města. Doložen je zde k roku 1387 pouze dvůr Johanna Schiebla, ležící na cestě směrem do Lišova – „*curia ubi itur in Lissow*“ (Köpl 1901, 231 č. 441).

9. Teritoriální rozsah městských vsí a dvorů

Téměř všechny vesnice náležejí do žijících vsí v okolí Českých Budějovic. Jedinou výjimku představují Vesce, které zanikly a staly se součástí Rudolfova. Mladé, Vrát, Pohůrka, Suché a České Vrbné a Litvínovice byly v novověku postupně začleňovány do českobudějovických předměstí.

Po vynesení městských vsí a lokalizovaných a známých „šosovních“ dvorů do mapy kolem města lze sledovat, že se městské vsi a dvory koncentrují do vzdálenosti cca 7,5 km od městského jádra (obr. 3). Teritoriální rozsah městských vsí lze spíše vztáhnout ke „krátké“ staročeské míli (okolo 7,5 km; podle Švábenský 1994, 177). Městské vsi a dvory tak vytvořily poměrně malé, ale vysoce koncentrované území kolem města. Teprve až v 16. století začaly České Budějovice přikupovat další vsi i ze vzdálenějších oblastí, někdy překračující i okruh míle (Kavka 1965, 41–43).

10. Archeologické poznání a datování vesnických sídel

Pro archeologické poznání počátků a doby existence městských vsí narážíme na značně fragmentární pramennou základnu. Archeologické poznání je značně omezené a závislé na náhodně dokumentovaných situacích ze stavebních akcí probíhajících v intravilánech žijících vsí nebo z ojedinělých povrchových sběrů v okolí vsí. Nálezy raně a vrcholně středověké keramiky jsou registrovány téměř na všech katastrech žijících městských vsí (obr. 4; podle Zavřel 1993, 3–18; Militký–Zavřel 1998, 397–432).

Mezi významnější nálezy, které lze zasadit či alespoň nastínit do širších interpretačních souvislostí, patří nález torza hrncovité nádoby a keramiky ze 13. století z intravilánu Českého Vrbného. Středověká keramika byla nalezena ve zničeném zahloubeném objektu neznámé funkce (Zavřel 1985, 187). Dochované torzo hrncovité horizontálně posazené nádoby s baňatým tělem a širokým prohnutým hrdlem je zdobené na výduť dvěma pásy ryté šroubovice a rozvolněné vlnice. Mírně odsazený okraj je formovaný do podoby okruží. Keramická hmota je tvořena mírně drcenou tuhou, barva střepu je šedohnědá. Nádobu lze datovat do závěru 13. století (obr. 5). Přestože jsou nálezné okolnosti velmi kusé, nálezy keramiky mohou doložit existenci Českého Vrbného již ve 13. století a potvrzovat domněnku o založení některých městských vsí již ve 13. století. (viz. Čechura 1985, 163).

Neméně významný je i nález depotu mincí z roku 1936 odkrytý na poli mezi Gellertovou papírnou a Litvínovicemi. Depot obsahoval celkem 512 dobře zachovalých jednostranně ražených českých brakteátů z tenkého stříbrného plechu z let 1270–1296. Brakteáty byly uloženy v atypické hrncovité nádobě z grafitové hlíny. Nádoba byla zdobena na podhrdlí kapkovitými vpichy, vlnicí a dvojnásobnou rytou šroubovicí. Dno nádoby bylo opatřeno značkou v podobě tří soustředných kruhů. Nádoba byla uzavřena víčkem-poklicí v podobě



Obr. 4. Mapa archeologických nálezů (12.–13. století) v okolí Českých Budějovic. Podle Kuna–Křivánková 2006.

Abb. 4. Karte der archäologischen Funde (12.–13. Jhdt.) in der Umgebung von České Budějovice. Nach Kuna–Křivánková 2006.

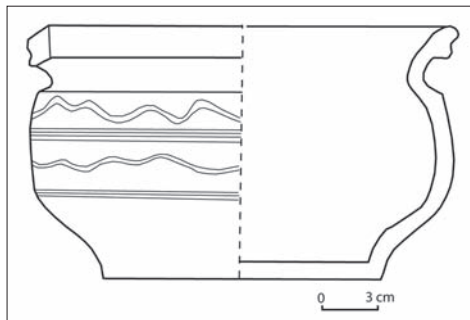
kruhového terče z grafitové hlíny (Radoměrský 1966, 6–11). Tento nález spolu s dalším nálezem neobtěžných a nerozptýlených brakteátů nalezeným v okolí města již v roce 1881 byl dáván do souvislosti s českobudějovickou mincovnou, která mohla být založena kutnohorským urburem a mincmistrem Klaricem, který roku 1296 dostává pro sebe a svého syna Mikuláše dědičně rychtu (CIM II, 126 č. 64; Radoměrský 1966, 14–16, 19).

Další mladší mincovní nález pochází z Kněžských dvorů z roku 1943 nebo 1944. Nálezné okolnosti jsou opět velmi sporé, ale jednalo se o nález keramické nádoby s 1415 stříbrnými pražskými groši Karla IV. a Václava IV., další mince tvořily drobné moravské, zhořelecké, rakouské a bavorské feniky (Nohejlová-Prátová 1979, 181–236). Mince, které zde byly objeveny, pocházejí z kontextu farního dvora *Pfaffenhoffen* náležejícího českobudějovické farnosti od roku 1350 (Köpl 1901, 49 č. 77). Depot mincí mohl být součástí poddanských platů, které náležely farnosti.

11. Půdorys a zástavba městských vsí

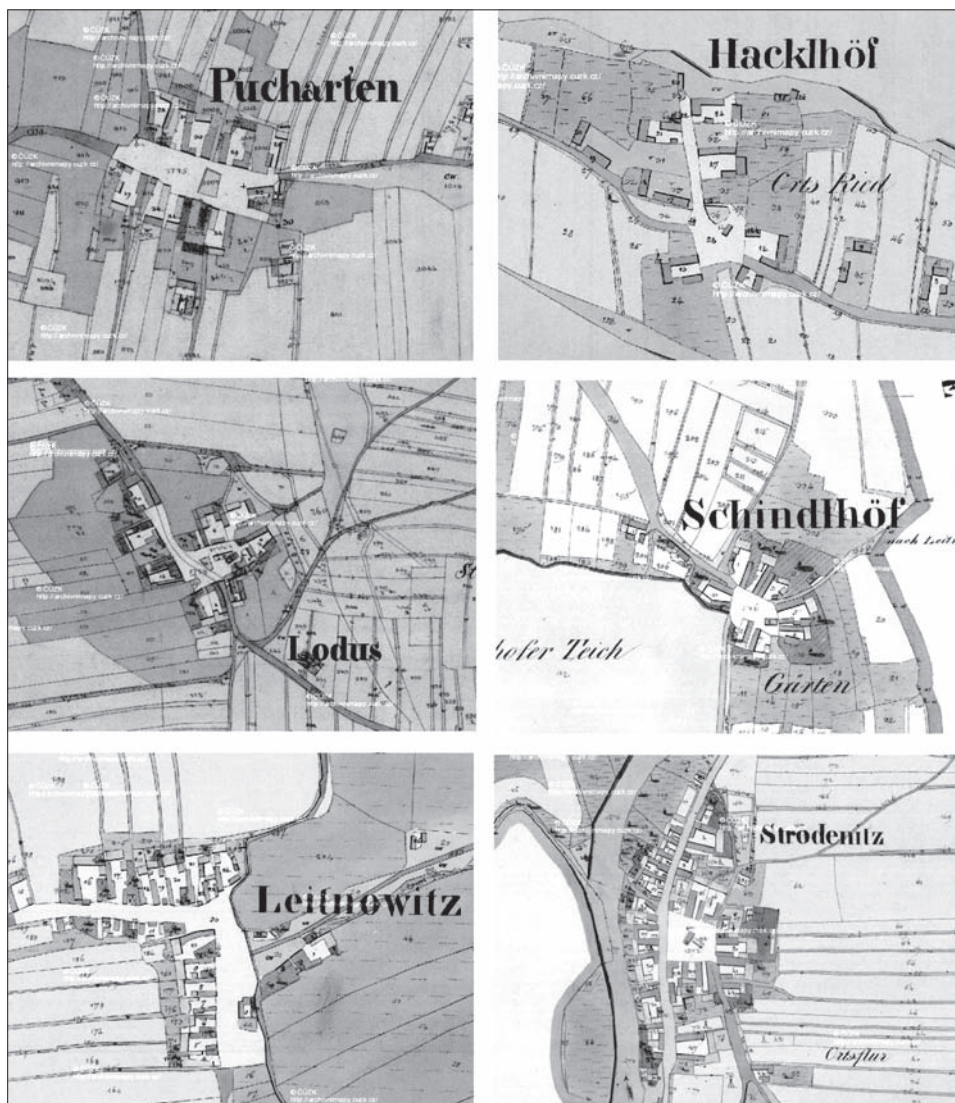
Půdorysná struktura městských vesnic byla studována na základě map stabilního katastru (Archivní mapy). Městské vsi lze obecně charakterizovat jako vesnice o malém počtu usedlostí, tvořících samostatné a uzavřené, většinou třístranné a čtyřstranné zemědělské dvory. Jedinou výjimkou představuje ves Stradonice (Rožnov), která vznikla na půdorysu někdejšího *Nova Fora*. Podle půdorysu lze rozlišit vesnice s ulicovou na kratších koncích otevřenou návší – České Vrbné, Pohůrka (Stará), Planá, Hlinsko, Haklový Dvory –, s uzavřenou návší (Šindlový Dvory, Vráto, Mladé) a s návší a jednostranně orientovanými usedlostmi (Čtyři Dvory, Kněžské Dvory, Suché Vrbné). Odlišný půdorys mají Litvínovice se dvěma řadami usedlostí situovaných navzájem v pravém úhlu, vzniklých připojením mladší řady usedlostí, a Stradonice (Rožnov) s ortogonálním půdorysem s čtvercovou návší, pozůstatkem původního pokusu o městské založení (obr. 6). Půdorysná struktura městských vsí se poměrně vymyká půdorysům vesnic na Českobudějovicku, které lze obecně charakterizovat jako velké návěsní typy vesnic s různými modifikacemi.

V několika vsích se v rámci jednotlivých zemědělských usedlostí se dodnes dochovaly stojící objekty nejstarší architektury. Mezi ně patří dvě zděné patrové sýpky se šterbinovými okny ve Stradonicích (Rožnově) v usedlosti č. p. 23 a 2 s renesančními cihlovými volutovými štíty s vročením 1564 a 1566 (obr. 7.; Škabrada-Voděra 1986, 110–111). Také v Českém Vrbném v č. p. 1907 a 1905 se dochovaly mohutné archaické patrové sýpky se sedlovými střechami a šterbinovými okny (Pešta 2007, 83). Další patrová sýpka stojí ve vsi Pohůrka. Určení stáří těchto objektů bez detailního stavebně historického průzkumu může být problematické. Je však třeba poukázat na jistou formální podobnost se sýpkami-špýchary na Českokrumlovsku v Koutech, kde jsou tyto objekty v rámci dvorových usedlostí prokazatelně datované do pozdního středověku (Pešta 1997, 101–115; zejména Erneé-Stejskal 2001, 310–321). Bez stavebně historického průzkumu nelze vyloučit starší zdivo sýpek a mladší přestavbu cihlových štítů. Současná renesanční podoba sýpek se sgrafity ukazuje na podobnost se zednickou produkcí, která ve stejném duchu přetvářela průčelí měšťanských domů (Voděra-Škabrada 1986, 110). Tyto objekty dokládají vliv města na stavební podobu některých objektů v městských vsích.



Obr. 5. Nález hrncovité nádoby z konce 13. století z intravilánu Českého Vrbného.

Abb. 5. Fund eines topfartigen Gefäßes vom Ende des 13. Jhdts. Aus dem Intravillan von České Vrbné.

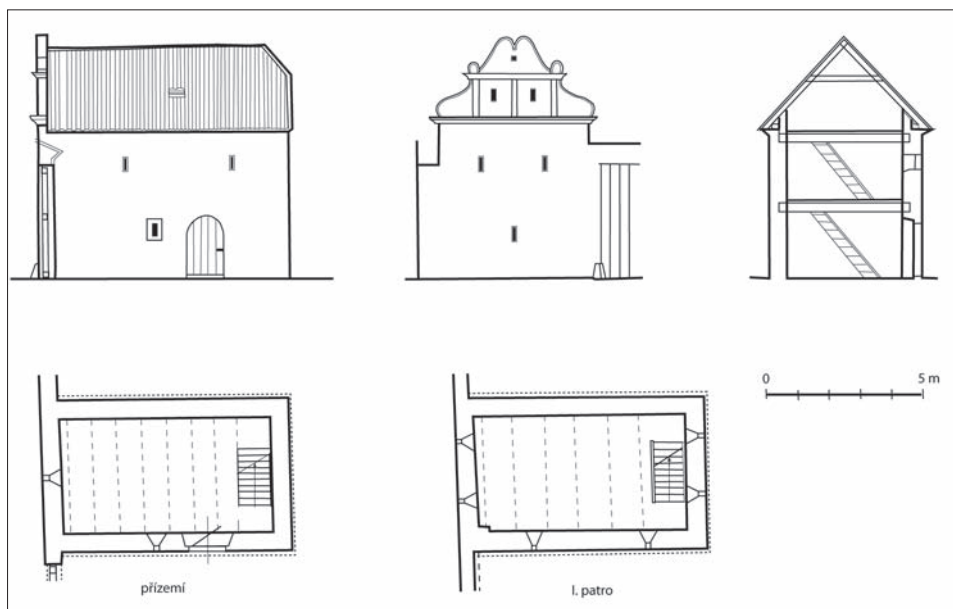


Obr. 6. Půdorysná struktura městských vsí na základě stabilního katastru: *Pucharten* (Pohůrka) a *Hacklhof* (Haklový Dvory) vesnice se zástavbou (dvory) orientovanou proti sobě v ulicovnu na kratších koncích otevřenou návěs; *Lodus* (Mladé) a *Schindlhof* (Šindlový Dvory) vesnice s uzavřenou návěsí; *Leitowitz* (Litvínovice) vesnice se dvěma řadami usedlostí vzájemně orientovanými v pravém úhlu; *Strodenitz* (Stradonice/Rožnov) ortogonální půdorys se čtvercovou návěsí blízkí se městskému typu.

Abb. 6. Grundrissstruktur der Stadtdörfer gemäß stabilem Kataster: *Pucharten* (Pohůrka) und *Hacklhof* (Haklový Dvory) Dorf mit einer zum an den kürzeren Enden offenen, straßenartigen Dorfplatz hin orientierten, einander gegenüberliegenden *Bebauung* (Höfe); *Lodus* (Mladé) und *Schindlhof* (Šindlový Dvory) Dorf mit geschlossenem Dorfplatz; *Leitowitz* (Litvínovice) Dorf mit zwei Reihen rechtwinklig zueinander liegenden Gutshöfen; *Strodenitz* (Stradonice/Rožnov) orthogonaler Grundriss mit einem dem städtischen Typ nahestehenden, quadratischen Dorfplatz.

12. Kapacitní možnosti městského regionu pro agrární a nezemědělskou výrobu

Zhodnocení kapacitních možností městského regionu se opírá o posouzení přírodních předpokladů pro agrární výrobu a bilanci surovinových zdrojů pro nezemědělskou výrobu (Klápště 1997, 327–332; 1999, 16). Cenný pramen pro poznání hospodářství města a zemědělské činnosti v jeho zázemí v průběhu středověku představují výsledky archeobotanických analýz ze sedimentů z intravilánu města (z jímek, studní, obytných objektů-suterénů, komunikačních horizontů a hnojišť) a z pylového profilu ze slepého ramena Vltavy na okraji



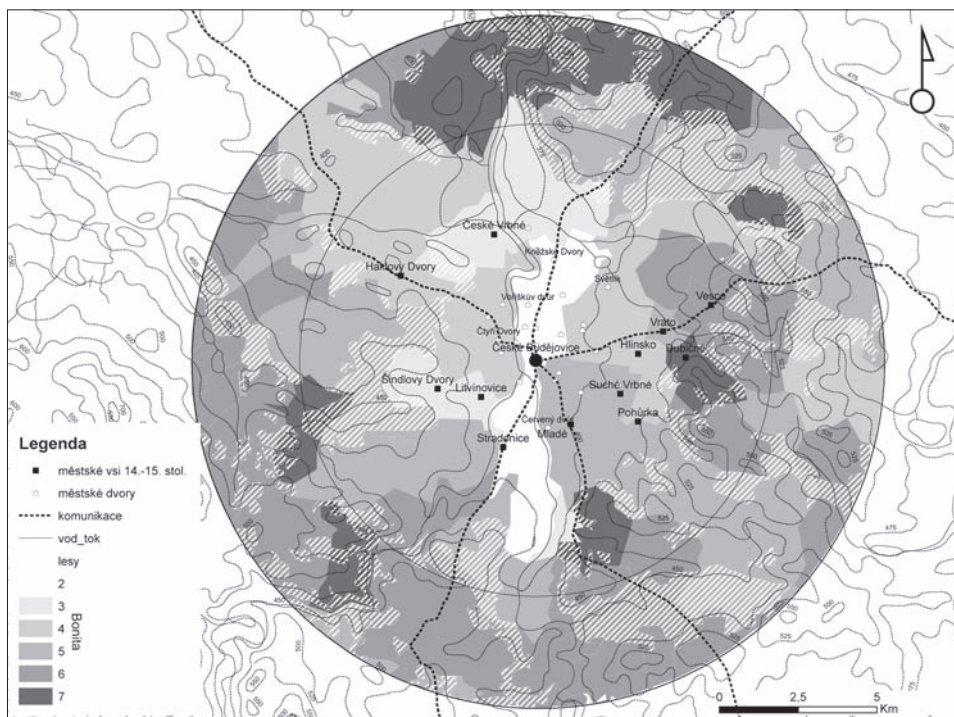
Obr. 7. Pozdně gotická a raně novověká sýpka ve Stradonicích/Rožnově (okr. České Budějovice), č. p. 23. Podle Voděra–Škabrada 1986, 110.

Abb. 7. Spätgotischer und frühneuzeitlicher Kornspeicher in Stradonice-Rožnov (Bez. České Budějovice), Konstriptionsnr. 23. Nach Voděra–Škabrada 1986, 110.

města. Na základě interpretace pylového diagramu byla okolní oblast před založením města převážně lužním lesem se stromovým a keřovým porostem s převahou jedle, buku a dubu a mokřadních typů olšin a vrb. Ještě v době krátce před založením města v letech 1263–1265 mělo okolí stále polopřírodní charakter s nízkým zastoupením obilovin, ale již s určitým dokladem synantropních rostlin. V průběhu mladšího středověku 13./14.–15. století došlo k rozsáhlým změnám v okolní krajině projevujícím se poklesem dřevin a nárůstem obilovin a antropogenních rostlin – synantropních a ruderalních společenstev – které svědčí o postupné rekultivaci a ruderalizaci krajiny a rozšiřování zemědělských ploch (pole, louky, pastviny) i do oblasti říčních niv. Archeobotanické analýzy dokládají i rozsáhlé využití užitkových rostlin, ovoce, koření a léčivých bylin (Jankovská 2001, 92–98; Pokorný–Kočár–Jankovská–Militký–Zavřel 2002, 813–836).

Pro rekonstrukci středověké situace jsou využívány i se všemi výhradami a kritikami retrogresivního přístupu prameny novověké a novodobé, které odrážejí situaci před nástupem moderních technik v zemědělství blízcí se charakteru středověkého zemědělství (např. Klápště 1997, 332; 1999, 16; Doležal 2000, 166). K retrogresivní zonaci přírodních podmínek byl využit Tereziánský katastr český z let 1758–1769, který rozlišuje polnosti podle obilného výsevku do osmi bonitních tříd podle úrodnosti² (Tereziánský katastr). Převedení hodnot bonit půdy podle jednotlivých katastrů ukazuje, že nejnižší (2–3), ale zároveň nejkvalitnější bonitní třídy (I. – pšenice, II. – žito, III. – oves) se nacházejí v nejbližším okolí města v okruhu městských vsí (obr. 8). Naopak vyšší a nejvyšší hodnoty (6–7) jsou na okrajích městského regionu ve vyšší nadmořské výšce přesahující 500 m n. m. na svazích Lišovského prahu, Blanského lesa, na okraji Kaplické brázdy a Vltavotýnské pahorkatiny. Podíváme-li se na spektrum půd podle rekonstrukční půdní mapy (Půdní mapa, 2003) většina lepších a nejnižších bonitních tříd se nachází na nivních půdách podél toku Vltavy a Malše nebo

2 Klasifikace osmi bonitních tříd je stanovena podle sklizňového zmožení vysetého zrna a vyjádřená obvykle pro souhrn polností určité vesnice. Nejúrodnější první třídu charakterizuje šestinásobné zmožení výsevku, pro nejkudší osmou třídu je koeficient 2,5. Bonita 1 (6×), 3 (5×), 4 (4,5×), 5–7 (4/3×), 8 (2,5×).



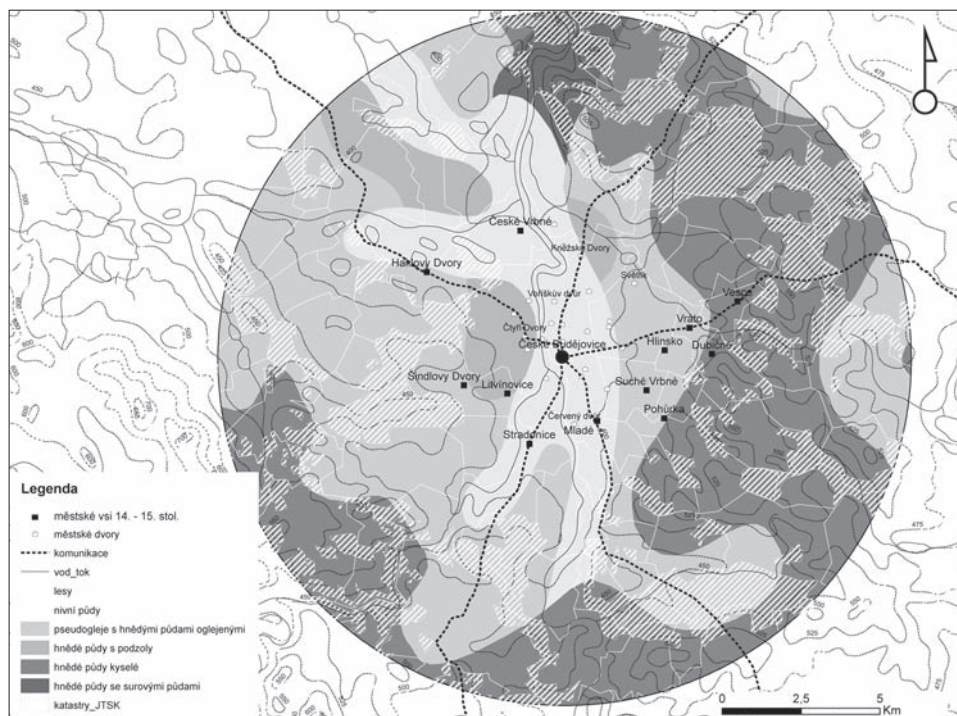
Obr. 8. Rekonstrukční mapa bonitních tříd (2–7) podle tereziánského katastru v okruhu 11 km.

Abb. 8. Rekonstruktionskarte der Bonitätsklassen (2–7) gemäß dem thesesianischen Kataster im Umkreis von 11 km.

na hnědých půdách na písčitéch substrátech v okolí města. Naopak nejvyšší bonitní hodnoty náležejí hnědým půdám kyselým (oglejeným) a hnědým půdám se surovými půdami na okrajích regionu (obr. 9).

Rekonstrukce hospodářských poměrů ukazuje okolí Českých Budějovic jako zemědělsky vyvážený region. Území kolem města podle rekonstrukce přírodních podmínek, na základě bonity a typu půdy a na základě výsledků archeobotanických analýz, mělo nejlepší předpoklady pro zemědělskou výrobu. Lze uvažovat, že většina městských vsí a dvorů byla agrárního zaměření. Z mladších účetních pramenů vyplývá, že výnos z městských vsí a dvorů byl především z prodeje obilí, v mladších obdobích hlavně pšenice, částečně sena a také dobytka a koní (Kavka 1965, 39). Naopak oblasti s nízkou kvalitou půd mohly být využívány jako pastviny nebo jako zdroj pro získávání kvalitního stavebního a palivového dříví.

Z hlediska dostupnosti surovinových zdrojů nezemědělské výroby je závažná otázka využití zdrojů ložisek rud, zejména železa a stříbra v okolí Vesky (u Adamova) v tzv. rudolfovském revíru. O těžbě v této oblasti je zachována zpráva v privilegii Václava IV., kde dává povolení rychtáři Klaricovi a jeho kverkům, aby po dobu dvou let svobodně prodávali komukoliv stříbro a rudu, které dobudou na Budějovických horách (CIM II, 763 č. 597). O rozsahu těžby v tomto rudním revíru ve středověku nemáme dostatek zpráv. Bez podrobného inženýrsko-geologického a archeologického průzkumu se nelze vyslovit ani o stáří této těžby. Podle údajů berní povahy a účetních pramenů se však ve středověku nejednalo o intenzivní hornickou činnost. Město vynakládalo prostředky na těžbu v letech 1496–1504, nejednalo se však o významnější položky a zřejmě těžba nešla příliš do hloubky (Kavka 1965, 50). Intenzivnější hornická činnost byla zahájena až po roce 1544, kdy stoupaly i náklady na těžbu (Kořan–Koutek 1947, 16). Přesto výnosy z této těžby byly nízké. V početní knize jsou zaznamenány příjmy ze stříbrných dolů v roce 1550



Obr. 9. Rekonstrukční mapa půd kolem města Českých Budějovic v okruhu 11 km. Podle Tomášek 2003, 61–63.

Abb. 9. Rekonstruktionskarte der Böden um die Stadt České Budějovice im Umkreis von 11 km. Nach Tomášek 2003, 61–63.

v nepatrné výši 36 kop míšeňských a až v následujících letech příjmy z těžby postupně narůstaly (Kavka 1965, 39).

Z hlediska obchodních možností město těžilo z napojení na dálkové komunikace, na lineckou a vitorazskou stezku, označované jako *Saumweg* a *Behemweg* (např. Roubík 1961, 1–2). Pro pozdější období nelze opomenout i využití Vltavy k transportu zboží po této řece. V roce 1364 udělil Karel IV. městu právo ungeltu ze zboží, vozů vezoucích víno, železo, sůl, herynky, pivo, sukno a dobytek aj. (Roubík 1961, 12). Hlavním dovozním artiklem, na nějž město získalo monopol již ve 14. století, byl obchod převážně s pasovskou (hallsteinskou) solí a rakouskou (gmundenskou) solí, která se dopravovala do Českých Budějovic po linecké stezce. Nelze opomenout ani význam obchodu s cizím vínem v letech 1424–1434 dováženým do Českých Budějovic, jak dokládá městská kniha *liber vini* (podrobně Šimeček 1963, 10–11, 46–48). Svůj význam měl i obchod s dobytkem z Uher (Roubík 1961, 12). Ne náhodou byli jako řemeslníci ve městě vzdvihováni řezníci, kteří získávají privilegia již v roce 1337 od Jana Lucemburského. Kromě těchto komodit jsou záznamy v písemných pramenech o dovozu látek (sukna), železa, koření, oleje a slanečků (podrobně Šimeček 1963, 49–50; 1992, 207–218).

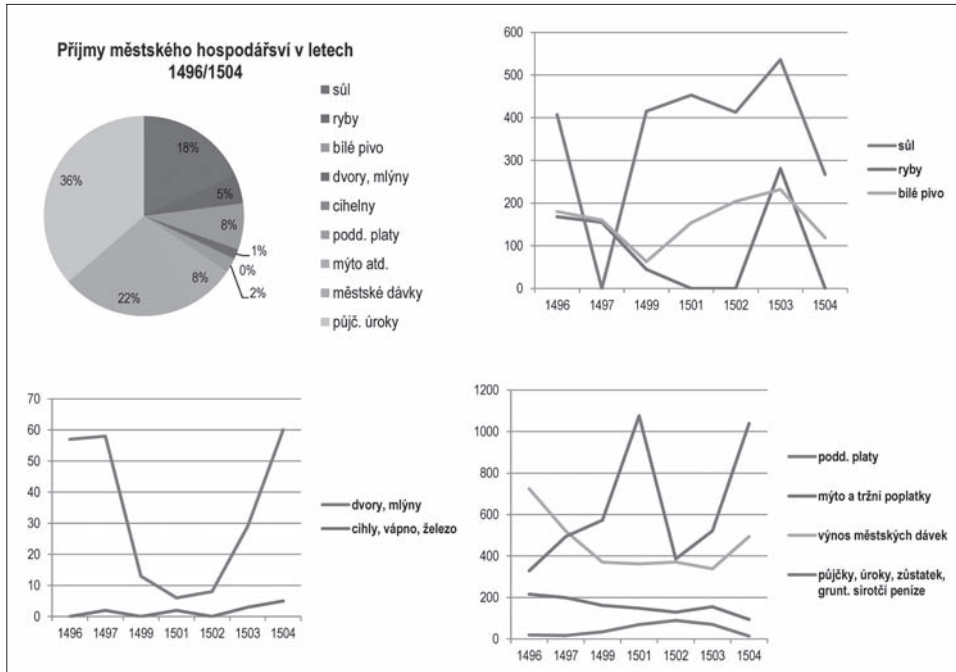
Město mělo ve 14. a zejména pak v 15. století výrazně tranzitní a importní charakter. Opakovaně získávalo právo skladu, a také právo konat velké výroční trhy (jarmarky). Otázkou je odbyt vlastních výrobků mimo město v rámci regionu. V pramenech se jen zřídka setkáváme se zprávami o českobudějovickém vývozu. V průběhu 14. století se zprávy týkají vývozu piva a ryb do Horních Rakous (Šimeček 1963, 50). Absence výraznějšího exportu měla nepříznivý vliv na vývoj financí města. Po ztrátě obchodních monopolů ve druhé polovině 15. století a úpadku zahraničních obchodních kontaktů se staly České Budějovice městem výhradně řemeslnickým, a to mělo vliv nejen na celkový pokles bohatství města, ale i hospodářského postavení. Výrazným zdrojem příjmů do městské pokladny se staly

městské dávky z nemovitostí ve městě, na předměstích a v šosovních vsích, a také úroky z půjček (obr. 10; Kavka 1965, 47–48).

13. Závěr

Na základě studia zázemí města Českých Budějovic byl sledován vývoj a dynamika městského regionu a stanoveny základní předpoklady pro vznik městského velkostatku. Vývoj městského zázemí lze rozdělit do tří základních etap a horizontů. Ve 13. století v době kolem a po založení města byl vývoj zázemí značně nelogický a neuspořádaný spočívající ve skupování vítkovských vsí nebo vsí drobných ministeriálů, které byly vzájemně od sebe vzdálené, a navíc často právně odděleny majetkem jiných institucí. Tento vývoj koresponduje i s celkovou situací ve městě, které patrně v období určité stagnace městské komunity i v důsledku konkurence s Vítkovci nebylo schopno realizovat vlastní kolonizační činnost spočívající v přeměrování pozemků k městu na základě emfyteuze a získávání držby v okolních vsích. Teprve kolem poloviny 14. století začíná snaha o systematické využití užšího zázemí v okolí města na základě práv a privilegií Jana Lucemburského a Karla IV., kdy městům byly získány nebo nově založeny vesnice, ve kterých vlastní dvory a pozemky českobudějovičtí měšťané. Ve 14. až 15. století zázemí města tvořilo dvanáct vsí a několik dvorů, které se koncentrují ve vzdálenosti jedné české míle (7,5 km) od městského jádra. Tyto vsi, jejichž poloha byla výhodná vzhledem k přírodním podmínkám a kvalitě půd v regionu, tvořily převážně agrární zázemí města. Vesnice se vyznačují svébytnou půdorysnou strukturou uzavřených zemědělských dvorů kolem úzkých a krátkých nebo čtvercových návsi. V některých vesnicích jsou dodnes zachovány dvory s hospodářskými budovami – sýpkami – patrně již pozdně gotického stáří. Teprve až v 16. století město získává vesnice i v širším zázemí města, někdy překračujícím i okruh jedné míle.

České Budějovice získaly mílové právo až v roce 1351. Důvodem pozdního udělení mílového práva byla skutečnost, že město v širším okolí nemělo rovnocenného hospodářského



Obr. 10. Struktura a vývoj příjmů městského hospodářství na přelomu 15. a 16. století. Podle Kavka 1965, 53–55.

Abb. 10. Struktur und Entwicklung der Einkünfte der städtischen Wirtschaft zur Wende des 15. und 16. Jhdts. Nach Kavka 1965, 53–55.

konkurenta. O to důsledněji byl okruh jedné míle respektován v 15. a 16. století. Město získalo významné monopolní obchodní postavení na obchod se solí, vínem a dobyt看em. Z hlediska ekonomické preference je zřetelná orientace města také na zahraniční obchod zejména s dolno- a hornorakouskou oblastí, k němuž vybízel i směr linecké a vitorazské obchodní stezky.

Není-li uvedeno jinak, autorem vyobrazení je autor textu.

Prameny

- CDB IV: Codex diplomaticus et epistolaris Regni Bohemiae IV/1–2, (Šebánek, J.–Dušková, S., edd.). Praegae 1962–1965.
- CDB V: Codex diplomaticus et epistolaris Regni Bohemiae V/1–2, (Šebánek, J.–Dušková, S., edd.). Praegae 1974–1981.
- CIM II: Codex iuris municipalis Regni Bohemiae II. Privilegia královských měst venkovských v království českém z let 1225–1419 (Čelakovský, J., ed.). Praha 1895.
- CIM III: Codex iuris municipalis regni Bohemiae III. Privilegia královských měst venkovských z let 1420–1526 (Čelakovský, J.–Friedrich, G., edd.). Praha 1948.
- KNIHY KRÁLOVSKÉHO ÚROKU 1446–1482: Knihy královského úroku z let 1446–1482, ulož. v SOKA České Budějovice, fond Archiv města České Budějovice, sign. D 99.
- KNIHA LOZUNKŮ 1396–1416: Kniha lozunků z let 1396–1416, ulož. v SOKA České Budějovice, fond Archiv města České Budějovice, sign. D 9.
- LE I: Libri erectionum Archidioecesis Pragensis I (Borový, C., ed.). Praegae 1873.
- LE II: Libri erectionum Archidioecesis Pragensis II (Borový, C., ed.). Praegae 1878.
- RBM II: Regesta diplomatica nec non epistolaria Bohemiae et Moraviae II (Emler, J., ed.). Praha 1882.
- RBM III: Regesta diplomatica nec non epistolaria Bohemiae et Moraviae III (Emler, J., ed.). Praha 1890.
- RBM IV: Regesta diplomatica nec non epistolaria Bohemiae et Moraviae IV (Emler, J., ed.). Praha 1892.
- REJSTŘÍK MĚSTSKÝCH DÁVEK 1384: Rejstřík městských dávek z roku 1384, ulož. SOKA České Budějovice, sign. D 4.
- TEREZIÁNSKÝ KATASTR: Tereziánský katastr český (Chalupa, A. et al., edd.) Praha 1964–1970.
- URBÁŘ 1513: Urbář z roku 1513, ulož. SOKA České Budějovice, fond Archiv města České Budějovice, sign. D 156.

Literatura

- ADÁMEK, J., 1995: Oltářnická beneficia v Českých Budějovicích v předhusitské době – Altarbenefizien in Budweis in der vorhussitischen Zeit, JSH 64, 34–73.
- BAKALA, J., 1973: Monopolizace tržních vztahů a mílové právo ve městech severní Moravy a Opavska do počátku 15. století, ČSM B 22, 114–133.
- 1975: Venkovské majetky měst a měšťanů na severní Moravě v předhusitské době, ČSM B 24, 106–119.
- BEER, K., 1915: Über Losungbücher und Losungwesen böhmischer Städte im Mittelalter, Mitteilungen des Instituts für Österreichische Geschichtsforschung 36, 1–36.
- BORSKÁ-URBÁNKOVÁ, M., 1964: Majetková a sociální struktura Českých Budějovic koncem 14. a počátkem 15. století, Sborník archivních prací 14, 119–173.
- BRANIŠ, J., 1900: Soupis památek historických a uměleckých v Čechách. Politický okres česko-budějovický VIII. České Budějovice.
- ČECHURA, J., 1984: Počátky královského města České Budějovice, JSH 53, 57–68.
- 1985: České Budějovice – příklad vytváření městského velkostatku ve středověkých Čechách, JSH 54, 161–173.
- 1986: K charakteru zástavby v Českých Budějovicích na přelomu 14. a 15. Století – Zur Charakteristik der Verbauung in České Budějovice im Wendepunkt des 14.–15. Jahrhunderts, AH 11, 245–253.
- 1987a: Nová interpretace berní knihy Českých Budějovic z let 1396–1416, JSH 56, 1–12.
- 1987b: Poplatníci v berní knize Českých Budějovic z let 1396–1416, JSH 56, 57–70.
- ČECHURA, J.–RAZÍM, V., 1988: K některým aspektům vývoje půdorysu a opevnění Českých Budějovic do počátku 15. století, Památky a příroda 13, 407–415.
- DOLEŽEL, J., 2000: K městskému zřízení na středověkém Brněnsku do roku 1411 – Zur mittelalterlichen Stadtverfassung in der Brünnner Gegend bis 1411. In: Mediaevalia archaeologica 2 (Ježek, M.–Klápště, J., edd.), 159–259. Praha – Brno.
- DRAGOUN, Z.–KLÁPŠTĚ, J.–SMETÁNKA, Z., 1983: Příspěvek ke studiu zemědělského zázemí středověké Prahy – A contribution to the study of rural hinterland of the mediaeval city of Prague, AR XXXV, 387–426.
- DURDÍK, T., 2008: Hradý na Malší. Praha.

- DVOŘÁKOVÁ, K.–KOVÁŘ, D., 2005: Nejstarší urbář královského města Českých Budějovic z roku 1513. In: Staré Budějovice 1. Sborník prací k dějinám královského města Českých Budějovic, 171–186. České Budějovice.
- FIALA, E., 1895: České denáry. Praha.
- HAUSEROVÁ, M., 1992: Příspěvek ke genezi půdorysného rozvrhu zakládaných měst v českých zemích, ZPP 1, 9–16.
- HUFNAGL, F., 2008: Die Maut zu Gmunden: Entwicklungsgeschichte des Salzkammergutes. Wien–Köln–Weimar.
- CHÁBERA, S., 1985: Jihočeská vlastivěda. Neživá příroda. Praha.
- JANKOVSKÁ, V., 1999: Přírodní prostředí a osídlení Treboňské pánve z hlediska pylové analýzy (pozdní glaciál a holocén). In: Archeologické nemovité památky okresu České Budějovice. Díl I. Soupis a studie (Beneš, A.–Michálek, J.–Zavřel, P., edd.), 166–172. České Budějovice.
- 2001: Paleobotanická rekonstrukce přírodního prostředí kultury únětické a středověku na lokalitě České Budějovice – Dobrovodská stoka – Palaebotanic Reconstruction of the Environment of Únětice Culture and Middle Ages in České Budějovice–Dobrovodská stoka. In: Ve službách archeologie III. Sborník k 75. narozeninám Prof. RNDr. Jana Jelínka, DrSc. (Hašek, V.–Nekuda, R.–Unger, J., edd.), 92–98. Brno.
- JANOUŠEK, B., 1965: Rod Klaričů a rychtářský úřad v Českých Budějovicích, JSH 34, 1–13.
- 1969: Nejstarší zachovaná českobudějovická městská kniha z let 1375–1407 (1411). In: Minulost a současnost Českých Budějovic. Studie a materiály I, 5–16. České Budějovice.
- JEŽEK, M., 1997: Hospodářský region středověkého města – Die Wirtschaftsregion der mittelalterlichen Stadt. In: Život v archeologii středověku. Sborník věnovaný Miroslavu Richterovi a Zdeňku Smetáňkovi, 309–320. Praha.
- KAVKA, F., 1959: Majetková, sociální a třídní struktura českých měst v první polovině 16. století ve světle knih a rejstříků městské dávky, Sborník historický 6, 253–294.
- 1965: Městské hospodářství v Českých Budějovicích v 16. a počátkem 17. století, JSH 34, 31–58.
- KEJŘ, J., 1998: Vznik městského zřízení v českých zemích. Praha.
- KLÁPŠTĚ, J., 1997: Die mittelalterliche Most und das Moster Land: Die Stadt und ihre Region. In: Život v archeologii středověku. Sborník věnovaný Miroslavu Richterovi a Zdeňku Smetáňkovi, 327–341. Praha.
- 1999: Středověké město a jeho region: východiska archeologického projektu. In: Mediaevalia archaeologica 1 (Ježek, M.–Klápště, J., edd.), 13–20. Praha–Wrocław.
- KLÁPŠTĚ, J.–SMETÁNK, Z.–TOMÁŠEK, M., 2000: The Medieval Bohemian Town and its Hinterland. In: Ruralia III. PA – Supplementum 14 (Klápště, J., ed.), 294–302. Praha.
- KOLDA, V., 2003: Vznik a počátky královského města Českých Budějovic. Dvě nejstarší listiny z českobudějovického archivu. České Budějovice.
- KÖPL, K., 1901: Urkundenbuch der Stadt Budweis in Böhmen. I. Band. 1. Hälfte. 1251–1391. Prag.
- KOŘAN, J.–KOUTEK, J., 1947: Rudní ložiska v oblasti rudolfovské a jejich dějiny. Praha.
- KOVÁŘ, D., 2006: Královská pevnost na jihu Čech – Z minulosti českobudějovických hradeb. České Budějovice.
- KUČA, K., 1992: Urbanistická kompozice středověkých měst a městeček v jižních Čechách – Urbanistische Komposition der mittelalterlichen Städte und Märkte, AH 17, 115–130.
- 2002: Města a městečka v Čechách, na Moravě a ve Slezsku. Praha.
- KUNA, M.–KRIVÁNKOVÁ, D., 2006: Archiv 3.0. Systém archeologické databáze Čech – uživatelské příručka. Praha.
- KUTHAN, J., 1975: Gotická architektura v jižních Čechách. Zakladatelské dílo Přemysla Otakara II. Praha.
- 1971: Zvíkovský purkrabí Hirzo. Příspěvek k dějinám kolonizace jižních Čech, ČsČH 19, 711–725.
- 1977: Středověká architektura v jižních Čechách do poloviny 13. století. České Budějovice.
- LAVIČKA, R., 2005: Kostel sv. Prokopa a sv. Jana Křtitele na Starém městě v Českých Budějovicích. In: Staré Budějovice 1. Sborník prací k dějinám královského města Českých Budějovic, 20–44. České Budějovice.
- LÍBAL, D.–MUK, J., 1969: Domy a opevnění v Českých Budějovicích v gotice a renesanci. In: Minulost a současnost Českých Budějovic. Studie a materiály I, 57–74. České Budějovice.
- MACHART, J., 1999: Neživá příroda a její vývoj v období mohylových kultur. In: Archeologické nemovité památky okresu České Budějovice. Díl I. Soupis a studie (Beneš, A.–Michálek, J.–Zavřel, P., edd.), 145–152. České Budějovice.
- MENDL, B., 1926: Sociální krize měst ve stol. čtrnáctém, ČsČH 32, 249–282.
- MEZNÍK, J., 1960: Venkovské statky brněnských měšťanů ve 14. a 15. století, Sborník Matice moravské 79, 129–147.
- 1965: Venkovské statky pražských měšťanů v době předhusitské a husitské, Rozpravy ČSAV 75/2, 1–68.
- 1965a: K otázce struktury českých měst v době předhusitské, SPFFBU C 12, 73–91.
- MILÍTKÝ, J., 1995: Archeologické výzkumy v Českých Budějovicích, Výběr – Časopis pro vlastivědu a historii jižních Čech 32, 77–85.
- MILÍTKÝ, J.–ZAVŘEL, P., 1994: Archeologické výzkumy v historickém jádru Českých Budějovic v roce 1993. Mediaevalia Archaeologica Bohemica. PA – Supplementum 85/2, 219–221.
- 1998: Rané středověké osídlení v okolí Českých Budějovic – Frühmittelalterliche Besiedlung in der Gegend von České Budějovice, AR L, 397–432.

- NOHEJLOVÁ-PRÁTOVÁ, E., 1979: Nález z Kněžských dvorů, o. České Budějovice (14.–15. století), Numismatický sborník 15, 181–231.
- NOVÝ, R., 1971: Hospodářský region Prahy na přelomu 14. a 15. století, ČsČH 19, 397–418.
- PAVEL, J., 1965: České Budějovice. České Budějovice.
- PEŠTA, J., 1997: Usedlost čp. 1 v Krníně, PRP IV, 101–115.
– 2007: Encyklopedie českých vesnic II. Jižní Čechy. Praha.
- PLETZER, K., 1972: Zaniklé osady v okolí Strýčic na Českobudějovicku, JSH 41, 45–47.
– 1981: Záboří Ččce z Budějovic – Opatovice u Hluboké nad Vltavou?, JSH 50, 77–82.
– 1992: Z nejstarší historie Dolní Vesce u Velešína, Výběr – Časopis pro historii a vlastivědu jižních Čech 29, 23–25.
– 1994: Černice v donaci českobudějovickému špitálu z roku 1331, Výběr – Časopis pro historii a vlastivědu jižních Čech 31, 191–192.
- POKORNÝ, P.–KOČÁR, P.–JANKOVSKÁ, V.–MILITKÝ, J.–ZAVŘEL, P., 2002: Archaeobotany of the High Medieval Town of České Budějovice – Archeobotanika středověkého města České Budějovice, AR LIV, 813–836.
- QUITT, E., 1971: Klimatické oblasti Československa. In: Studia geographica 16. Brno.
- RADOMĚRSKÝ, P., 1966: Studie k českému mincovnictví 13. století. Nález brakteátů v Českých Budějovicích r. 1936 a otázka budějovické mincovny ve 13. století, ČNM A 135, 5–24.
- ROUBÍK, F., 1961: Spory jihočeských měst o směr obchodních cest ve 14. a 17. století, JSH 30, 1–18.
- RYBNÍČEK, K.–RYBNÍČKOVÁ, E., 1999: Původní vegetace a přírodní poměry v počátcích osídlení. In: Archeologické nemovitě památky okresu České Budějovice. Díl I. Soupis a studie (Beneš, A.–Michálek, J.–Zavřel, P., edd.), 184–190. České Budějovice.
- SMETANA, J., 1995: K problému translací českých měst ve 13. a 14. století – Zum Problem der Übertragung böhmischer Städte im 13. und 14. Jahrhundert, AH 14, 95–107.
- SOMMER, J., 1991: Poznámky k jihočeské architektuře doby kolem roku 1300, Výběr – Časopis pro historii a vlastivědu jižních Čech 28, 101–110.
- ŠIMEČEK Z., 1959: Renty a rentovní listiny v Českých Budějovicích, Právněhistorické studie 5, 49–75.
– 1963: Monopolní obchod s vínem v Českých Budějovicích 1424–1434. Příspěvek k poznání zahraničního obchodu Čech v období husitském, Sborník historický 11, 7–65.
– 1968: Městská listina ve středověkých Českých Budějovicích, Sborník historický 16, 49–73.
– 1971: Obchod jižních Čech s Rakousy v druhé polovině 15. a na počátku 16. století, ČsČH 19, 683–710.
– 1991: Der Salztransport auf der Moldau von Budweis nach Moldautein im 16. Jahrhundert, Jahrbuch des Oberösterreichischen Musealvereines Gessellschaft für Landeskunde 136, 223–238.
– 1992: Eisen im Handel der oberösterreichischen Kaufleute nach Böhmen im 15. und 16. Jahrhundert. In: Stadt und Eisen. Beiträge zur Geschichte der Städte Mitteleuropas 11, 207–218. Linz.
- ŠVÁBENSKÝ, M., 1994: K hospodářským dějinám Brna v období 1243–1411, BMD XII, 175–253.
- THOMA, J., 1997: Příspěvek ke stavebnímu vývoji bývalého dominikánského kláštera v Českých Budějovicích – Beitrag zur Bauentwicklung des dominikanischen Klosters in České Budějovice, AH 22, 49–60.
- TOMAS, J., 1979: Města v severozápadních Čechách ve 13. století – Towns in Northwestern Bohemia in the 13th Century, Hospodářské dějiny 4, 69–132.
– 1997: Řešení vlastnických vztahů k území vznikajících královských měst ve 13. století – Die Lösung der Besitzverhältnisse bei den Gebieten der entstehenden königlichen Städte im 13. Jahrhundert. In: Život v archeologii středověku. Sborník příspěvků věnovaných Miroslavu Richterovi a Zdeňku Smetánkovi, 615–619. Praha.
- TOMÁŠEK, M., 2003: Půdy české republiky. Praha.
- VANĚČEK, V., 1975: Dějiny státu a práva v Československu do roku 1945. Praha.
- VANĚČEK, V., 1979: Vzestup rodu Vítkovců v letech 1169–1269 – Zum Aufstieg der Familie Wittiko, Folia historica Bohemica 1, 93–108.
- VODĚRA, S.–ŠKABRADA, J., 1986: Jihočeská lidová architektura. České Budějovice.
- ZAVŘEL, P., 1981: Z nových nálezů středověké keramiky, Výběr – Časopis pro vlastivědu a historii jižních Čech 18, 187–190.
– 1993: Současný stav znalostí o pravěku z území města České Budějovice, JSH 62, 3–18.
- ŽEMLIČKA, J., 1998: „Právo nucené směny“ při zakládání středověkých měst – „Das Rechts des Zwangsaustausch“ bei der Gründung mittelalterlicher Städte, ČČH 96, 502–531.

Internetové zdroje

- ARCHIVNÍ MAPY – Archivní mapy, <http://archivnimapy.cuzk.cz/>, cit. 10. 2. 2012.
- PŮDNÍ MAPA – Půdní mapa z roku 2003 v měřítku 1 : 000 000 sestavena Milanem Tomáškem a vydána v rámci publikace Půdy České republiky, 3. vydání. Česká geologická služba, http://wms.geology.cz/wmsconnector/com.esri.wms.Esrimap/CGS_Soil_Map, cit. 10. 2. 2012.

Die Stadt České Budějovice und ihr Hinterland im Hochmittelalter

Im Rahmen einer Untersuchung des Hinterlandes der Stadt České Budějovice wird die Entwicklung und Dynamik der städtischen Region und der Grundvoraussetzungen für die Entstehung eines städtischen Großgrundbesitzes dargestellt. Die Stadt České Budějovice wurde in den Jahren 1263–1265 in der engeren topographischen Wortbedeutung auf der „grünen Wiese“ in der Nähe von Čččové Budivojovice gegründet, dessen Ländereien für die neu angelegte Stadt enteignet wurden. Durch die Stadtgründung wurde die Konkurrenz des von den Wittigonen gegründeten Marktdorfes Novum Forum unterdrückt, die sich nach und nach zu einem städtischen Siedlungstyp entwickelte. Der einzige Beleg über die Stadtgründung ist eine Urkunde aus dem Jahre 1265, welche die Schenkung eines Grundstücks für den Bau eines Dominikanerklosters zum Inhalt hat. České Budějovice wurde gegründet, ohne zuvor mit den für den wirtschaftlichen Aufschwung nötigen Ländereien im Hinterland ausgestattet gewesen zu sein. Die Entwicklung des städtischen Hinterlandes lässt sich in drei Grundetappen und -horizonte unterteilen. Im 13. Jahrhundert verlief die Entwicklung des Hinterlandes in der Zeit vor und nach der Stadtgründung sehr neuartig und ungeordnet und basierte auf der Zusammenballung von Dörfern der Wittigonen oder kleiner Ministerialen, die weit voneinander entfernt lagen und darüberhinaus rechtlich häufig durch den Besitz anderer Institutionen separat waren. Diese Entwicklung korrespondiert auch mit der Gesamtsituation in der Stadt, die offenbar während einer gewissen Stagnation der städtischen Gemeinschaft und infolge der Konkurrenz zu den Wittigonen nicht dazu in der Lage war, eine eigene Kolonisation voranzutreiben, die auf der Vermessung von Grundstücken für die Stadt Grundlage einer Emphyteuse und auf dem Erwerb von Besitztümern in den umliegenden Dörfern basierte.

Erst um Mitte des 14. Jahrhunderts begann man aufgrund der von Johann von Luxemburg und Karl IV. verliehenen Rechte und Privilegien eine systematische Nutzung des engeren Hinterlandes im Umland der Stadt anzustrengen, als von der Stadt Dörfer erworben oder neu gegründet wurden, in denen Bürger aus České Budějovice Höfe und Grundstücke besaßen. Das Hinterland der Stadt erstreckte sich im 14. bis zum 15. Jahrhundert über zwölf Dörfer und einige Höfe. Die Anzahl der Stadtdörfer wird im ältesten erhaltenen Steuerregister aus dem Jahr 1384 angegeben, in welchem hinter der Stadt und der Vorstadt die Dörfer Mladé, Vrátó, Pohůrka, Suché Vrbné, Hlinsko, Dubičné, Šindlovy Dvory, Vesce, Haklovy Dvory, České Vrbné und Litvínovice aufgeführt werden. Die Stadtdörfer lagen ungefähr 7,5 km vom Stadtkern entfernt, obgleich České Budějovice seit 1351 über das Meilenrecht verfügte. Die Dörfer bildeten zusammen mit den Schoßhöfen eine kompakte und konzentrierte Siedlungsstruktur um die Stadt, wie sie sich nur bei den bedeutendsten Königsstädten in Böhmen und Mähren herausgebildet hatte. Ihre Lage war günstig im Hinblick auf die natürlichen Bedingungen und die sehr gute Bonität der Böden in der Region, die unter Heranziehung des thesarianischen Katasters rekonstruiert wurden. Aus ihrer Lage und aufgrund der Untertanenabgaben dieser Dörfer kann man annehmen, dass sie ausschließlich auf Landwirtschaft ausgerichtet gewesen waren. Die Dörfer zeichnen sich durch eine eigenwillige Grundrisstruktur von geschlossenen dreiseitigen oder vierseitigen Gutshöfen aus, die um schmale und kurze, straßenartige oder quadratische Dorfplätze angeordnet waren. In einigen Dörfern gibt es heute noch erhaltene, offenbar schon spätgotische Höfe mit archaischen Wirtschaftsgebäuden – Kornspeichern. Die gleiche Anzahl Stadtdörfer wurde 1448 in der Intabulierung der Landtafeln angegeben. Erst um Mitte des 16. Jahrhunderts kam es zu einer Mehrung des Stadthinterlandes um neue Dörfer, in denen die Stadt Einkünfte und Renten erwarb und deren Entfernung von der Stadt 11 km übersteigt.

Aufgrund bedeutender Markt- und Handelsprivilegien, aber auch anhand von Quellen fiskalischer Natur wurden die Möglichkeiten hinsichtlich der Kapazität der städtischen Region rekonstruiert. České Budějovice erhielt erst 1351 das Meilenrecht. Grund für die späte Erteilung des Meilenrechts war, dass die Stadt in der weiteren Umgebung keine gleichwertige wirtschaftliche Konkurrenz hatte. Umso konsequenter wurde der Umkreis von einer Meile im 15. und 16. Jahrhundert in Konkurrenz zu den rosenbergischen Städten respektiert. Im 14.–15. Jahrhundert erwarb die Stadt eine Monopolstellung für den Handel mit Salz, Wein und Vieh. Was die wirtschaftliche Präferenz der Stadt anbelangt, ist deutlich, dass sie sich auch auf den Außenhandel mit Nieder- und Oberösterreich konzentrierte, wozu sich die Richtung der Linzer Handelsstraße und des Vitoraz-Handelswegs auch anbot. Der Außenhandel erreichte im 15. Jahrhundert während der Isolation der Stadt infolge der Hussitenkriege seinen Höhepunkt. Von den nicht landwirtschaftlichen Erzeugnissen ist auch die Frage nach der Nutzung der zugänglichen Erzabbaustätten, insbesondere der Silber- und Goldvorkommen in der Umgebung von Veska (bei Adamov), wichtig. Aus den Quellen fiskalischer Natur ergibt sich jedoch, dass es sich im Verlauf des Mittelalters um keine systematische und organisierte Tätigkeit handelte und die Erträge aus der Gewinnung niedrig ausfielen. Eine intensivere Bergbautätigkeit wurde erst zu Beginn des 16. Jahrhunderts aufgenommen.

Falls nicht anders angegeben, stammen die Abbildungen vom Verfasser.

Mgr. Ladislav Čapek, Katedra archeologie Filozofické fakulty Západočeské univerzity v Plzni, Sedláčkova 15, 306 14 Plzeň, capekla@kar.zcu.cz; capekla.st@gmail.com