

Repka, Dominik; Pažinová, Noémi

Vrcholnostredoveké sídliskové objekty z Podhorian-Sokolníkov

Archaeologia historica. 2012, vol. 37, iss. 1, pp. 273-287

ISSN 0231-5823 (print); ISSN 2336-4386 (online)

Stable URL (handle): <https://hdl.handle.net/11222.digilib/128255>

Access Date: 16. 02. 2024

Version: 20220831

Terms of use: Digital Library of the Faculty of Arts, Masaryk University provides access to digitized documents strictly for personal use, unless otherwise specified.

Vrcholnostredoveké sídliskové objekty z Podhorian-Sokolníkov

DOMINIK REPKA – NOÉMI PAŽINOVÁ

Abstrakt: Cieľom príspevku je upriamiť pozornosť na nové poznatky získané počas záchranného archeologického výskumu realizovaného v roku 2010 v časti Sokolníky obce Podhorany, okres Nitra. Preskúmané boli štyri sídliskové objekty datované do 12.–13. storočia. Predstavené sú jednotlivé objekty i získaná materiálna kultúra, v ktorej dominujú keramické fragmenty. Nález vrcholnostredovekých sídliskových objektov spájame s osadou Sokol(y), ktorej prvú písomnú zmienku nájdeme v zoborskej listine z roku 1113 (villa Socolus). Necelých 500 m od skúmanej plochy sa v polohe Starý cintorín nachádza známy, pôvodne románsky Kostol sv. Michala, ktorý bol nepochybne dominantou vrcholnostredovekého osídlenia Podhorian-Sokolníkov.

Kľúčové slová: Podhorany – archeologický výskum – sídlisko – vrcholný stredovek – materiálna kultúra.

Settlement Features Dating from the High Middle Ages in Podhorany-Sokolníky

Abstract: This contribution draws attention to new information acquired in the course of rescue research carried out in 2010 in the Sokolníky section of the village of Podhorany, in the Nitra district. Four settlement features, dated to the 12th–13th centuries, were excavated. The article presents the individual features as well as the material culture of the time, which left a large quantity of ceramic fragments. The features of the settlement dating from the high Middle Ages are associated with the village of Sokol(y), first mentioned in a decree of 1113 (villa Socolus). About 500 m from the site, in the Starý cintorín location, stands the Church of St. Michael, originally Romanesque that, beyond doubt, oversaw the Podhorany-Sokolníky settlement in the high Middle Ages.

Key words: Podhorany – archaeological research – settlement – high Middle Ages – material culture.

V severozápadnej časti katastrálneho územia obecnej časti Sokolníky obce Podhorany (okres Nitra) sa záchranným archeologickým výskumom v novembri 2010 podarilo identifikovať vrcholnostredoveké objekty patriace zaniknutej osade, dovtedy známej len z písomných prameňov. Napriek tomu, že boli zdokumentované len štyri sídliskové jamy, pomerne ucelený pohľad získame kombináciou výpovede materiálnej kultúry a písomných prameňov, spolu s analýzou osídlenia katastra.

Lokalizácia

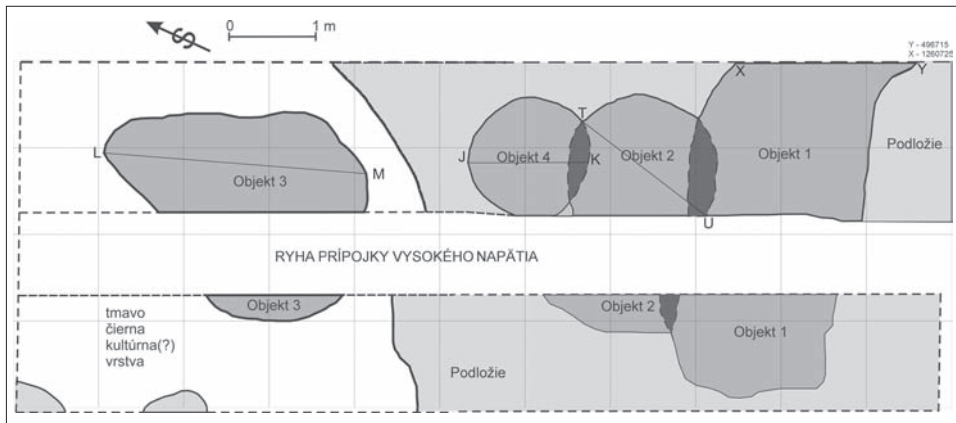
Lokalita sa nachádza v Nitrianskom kraji, v okrese Nitra, v katastrálnom území Sokolníky obce Podhorany, v polohe Kaluža na pravom brehu potoka Hunták (obr. 10 – č. 1), od ktorého je vzdialená približne 150 m. Územie sa nachádza v severnej časti Nitrianskej sprašovej pahorkatiny v oddieli Tríbečské podhorie, pod kopcami Zobor a Žibrica. Oblasť má rovinný charakter s nadmorskou výškou 157–160 m n. m. V čase realizácie archeologického výskumu bolo na lokalite pobraňené pole, ktoré sa pravidelne využíva na poľnohospodárske účely. Územie má kvalitný pôdny fond tvorený typickými černozemami a hnedozemnými černozemami na sprašiach.

Priebeh a metodika výskumu

Záchranný archeologický výskum realizovaný Katedrou archeológie FF UKF v Nitre bol vyvolaný zemnými prácami súvisiacimi s prekládkou a pokládka kabeláže vysokého napätia pre výstavbu obytnej zóny Sokolníky-Lúky, Podhorany v katastrálnom území Sokolníky a Mechenice. I keď v podmienkach realizácie výskumu od KPÚ v Nitre bol na predmetnej stavbe predpísaný predstihový výskum, stavebník ho nerealizoval. Nakoľko ale jednotlivé zemné práce vykonávali rôzni dodávatelia a jedným z prvých zásahov v teréne bola prekládka a pokládka inžinierskych sietí, bolo možné niektoré zemné práce ešte odsledovať a postihnúť archeologické situácie. K tomu dopomohla aj náhodná obhliadka výkopových prác pracovníkmi KPÚ v Nitre v dĺžke cca 170 m pre ryhu vysokého napätia (ďalej VN) na pravej

strane potoka Hunták. Vykopaná zemina pozdĺž ryhy bola totiž viditeľná i od hlavnej cesty Drážovce-Lefantovce. Po začistení východného i západného profilu ryhy VN bolo možné ihneď konštatovať výskyt minimálne troch zahĺbených objektov a hnutelných nálezov (hlavne keramiky) z obdobia stredoveku. I keď na ľavej strane potoka Hunták, t. j. v priestore, kde bola najväčšia stavebná aktivita, boli v čase obhliadky už vykopané ryhy zasypané, na parcelách číslo 229/28–30 sa ešte podarilo vyzbierať hnutelné keramické nálezy z neskoršej doby kamennej (3 kusy) i atypické stredoveké črepy (5 kusov).

Archeologický výskum sa na pravobreží potoka Hunták sústredil na miesto výskytu objektov. Nakoľko šírka ryhy pre pokládku VN dosahovala len 80 cm a hĺbka 120 cm od súčasného povrchu terénu, pristúpili sme k rozšíreniu plochy v mieste nálezu objektov. Celkovo bola plošne preskúmaná plocha s rozmermi 11 × 4 m (obr. 1), na ktorej sa podarilo identifikovať štyri objekty rôznych veľkostí. Zaistený bol početný archeologický materiál – keramika (1 428 kusov), zvieracie kosti (2,8 kg), mazanica (5,8 kg) a železné predmety (5 kusov).



Obr. 1. Podhorany-Sokolníky, Kaluža. Plocha záchranného výskumu. Kresba N. Pažinová.
Abb. 1. Podhorany-Sokolníky, Kaluža. Fläche der Rettungsgrabung. Zeichnung N. Pažinová.

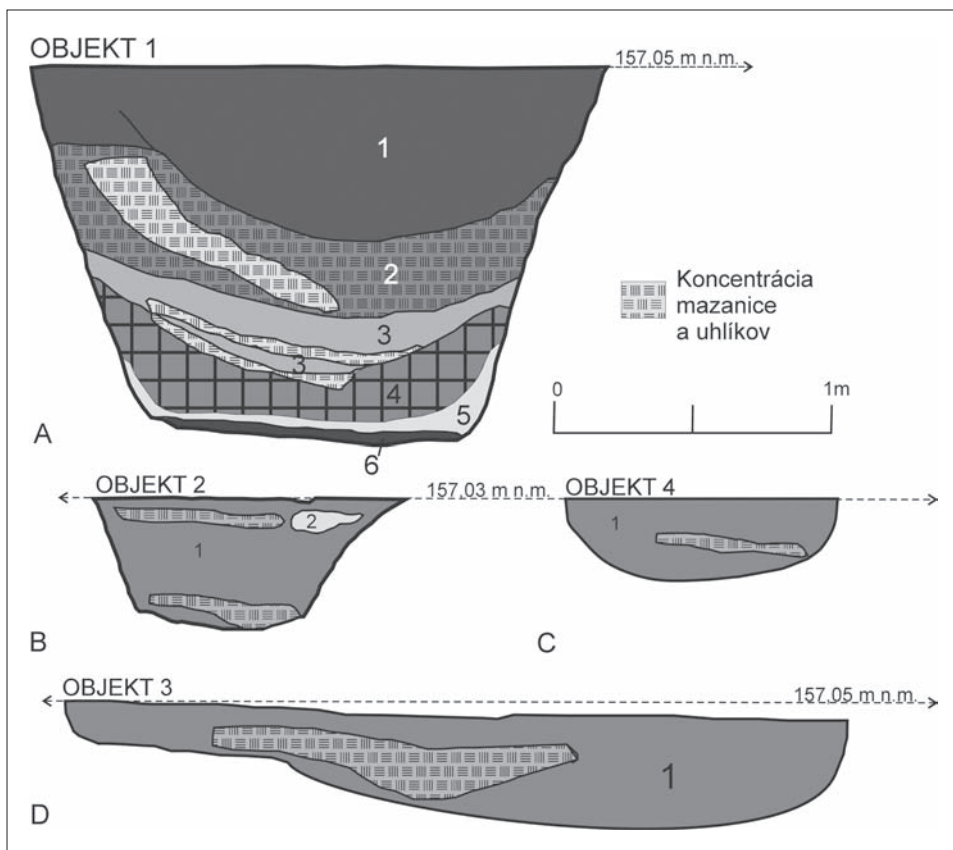
Objekt 1 (obr. 2:A)

Objekt sa črtal v profiloch výkopu ryhy pre VN ako tmavohnedý až čierny v žltosfarbenom podloží. V hornej časti profilu bol bez viditeľného prechodu spojený s ornícou a v pôdoryse odhumusovanej a začistenej plochy bol veľmi nejasne viditeľný. Po znížení o 20 cm sa objekt v pôdoryse javil ako dlhá oválna jama s takmer rovnobežnými dlhšími stenami v smere západ–východ. Ryha VN prerezala objekt v šírke 80 cm zhruba v jednej tretine od západného okraja po jeho kratšej osi. Celková dĺžka objektu sa nedala zistiť, keďže východný koniec objektu zasahoval do oblasti mimo dohodnutej skúmanej plochy výskumu. Dĺžka preskúmanej časti objektu bola 340 cm (–80 cm – ryha). Šírka objektu bola 180 cm a smerom ku dnu sa zužovala na 100 cm v západnej časti a 120 cm vo východnej časti. Hĺbka vybratého objektu dosahovala 70 cm v západnej časti a postupne klesala smerom na východ do hĺbky 122 cm od začistenej úrovne plochy výskumu (dno sa tu nachádzalo v hĺbke 155,83 m n. m.). V tejto hĺbke na dne presakovala spodná voda. Vo východnom profile objektu (profil X–Y) sa dali pozorovať viaceré vrstvy zásypu. V hornej časti bol objekt do hĺbky zhruba 50 cm vyplnený jemnou tmavohnedou hlinou s menším obsahom materiálu, malými hručkami mazanice a občasnými drobnými uhlíkmi (vrstva 1). Vo výplni sa nachádzalo veľké množstvo prevažne črepového materiálu, hlavne v polovici hĺbky (vrstva 2) a nad dnom v tmavohnedej až čiernej vrstve (vrstva 4). Tieto zásypové vrstvy s bohatým obsahom materiálu boli oddelené 15–20 cm hrubou vrstvou žltej ílovitkej vrstvy bez nálezov (vrstva 3), ktorá sa však nachádzala iba vo východnej časti objektu a nedala sa pozorovať na pôvodnom profile ryhy.

Vo východnej polovici objektu bola na dne cca 5 cm hrubá vrstva uhlíkov. Okraj objektu bol zo severnej strany čiastočne porušený druhým objektom. Vzhľadom na identickú výplň nebolo možné určiť ich vzájomný vzťah a presný časový sled. Z výplne objektu 1 celkovo pochádzalo 804 črepov, 5 železných predmetov, 11 kusov atypickej mazanice, 74 zvieracích kostí a jeden zvierací zub.

Objekt 2 (obr. 2:B)

Objekt sa črtal na obidvoch stranách ryhy VN ako tmavohnedá oválna škvrna na svetlohnedožltom okolí. Dlhšia os bola orientovaná v smere východ–západ. Objekt bol prerezaný ryhou VN v západnej časti po kratšej osi. Z južnej strany sa po celej dĺžke dotýkal objektu 1. Prekrytie objektov 1 a 2 siahalo maximálne do hĺbky 10–15 cm pod začistenou úroveň plochy výskumu a vzhľadom na podobný zásyp nebolo možné zistiť ich presný vzťah. Celková dĺžka objektu bola 270 cm, z čoho zhruba 80 cm bolo vybratých pri kopaní ryhy VN, 60 cm časť zostala na západnej strane ryhy a 130 cm časť na východnej strane. Hĺbka vybratého



Obr. 2. Podhorany-Sokolníky, Kaluža. Východné profily objektov. A. Objekt 1: 1 – jemná tmavohnedá vrstva strácajúca sa v ornici s nižším obsahom archeologického materiálu; 2 – tmavohnedá vrstva hliny s vysokým obsahom mazanice a uhlíkov (aj so zhlukmi popola); 3, 5 – žlté, ílovité vrstvy bez nálezov; 4 – tmavohnedá vrstva s vysokým obsahom nálezov; 6 – tenký pás uhlíkovej vrstvy na dne objektu. B. Objekt 2: 1 – tmavá čierna vrstva s nálezmi a uhlíkmi; 2 – žltá ílovitá vrstva. C. Objekt 4: 1 – tmavá čierna vrstva s nálezmi a uhlíkmi. D. Objekt 3: 1 – tmavá čierna vrstva s nálezmi a uhlíkmi. Kresba D. Repka, O. Žaár, B. Šebesta.

Abb. 2. Podhorany-Sokolníky, Kaluža. Ostprofile der Objekte. A. Objekt 1: 1 – feine dunkelbraune Schicht, die sich im Ackerboden mit geringerem Gehalt archäologischen Materials verliert; 2 – dunkelbraune Lehmschicht mit hohem Gehalt an Lehmewurf und Holzkohle (auch mit Aschehaufen); 3, 5 – gelbe, tonartige Schichten ohne Funde; 4 – dunkelbraune Schicht mit hohem Fundgehalt; 6 – dünner Streifen einer Holzkohleschicht am Objektboden. B. Objekt 2: 1 – dunkelrote Schicht mit Holzkohlefunden; 2 – gelbe tonartige Schicht. C. Objekt 4: 1 – dunkelrote Schicht mit Holzkohlefunden. D. Objekt 3: 1 – dunkelrote Schicht mit Holzkohlefunden. Zeichnung D. Repka, O. Žaár, B. Šebesta.

objektu bola 50 cm. Šírka objektu bola 120 cm na úrovni zachytenia a smerom ku dnu sa zužovala na 70 cm. V profile objektu sa po odstránení ornice črtali dve zásypové vrstvy, vyššia tmavohnedá kompaktná s menším počtom archeologického materiálu, v pôdoryse spojená s objektom 1 a druhá nižšia tmavohnedá až čierna vrstva s uhlíkmi a mazanicou. V profile prerezanej východnej časti objektu (profil T–U) sa výplň javila ako jednoliata tmavohnedá až čierna s koncentraciami uhlíkov a prepálenej popolovitej hliny (vrstva 1) a jednou koncentráciou žltej ílovej hliny (vrstva 2). Z výplne pochádzalo 162 črepov, 48 zvieracích kostí a 6 kusov mazanice.

Objekt 3 (obr. 2:D)

Objekt sa nachádzal 300–350 cm severne od objektu 4 a javil sa ako slabo zreteľná nepravidelná oválna škrvna s dlhšou osou orientovanou v smere sever–juh, na severnom konci bol mierne zašpicatený. Od okolitej hnedej hliny ho zvyrazňovalo tmavšie sfarbenie a rozptýl črepov, zvieracích kostí a drobných kúskov mazanice. V tejto časti náleziska hneď hľna klesala hlbšie a smerom na sever ju bolo možné sledovať v profile do hĺbky cca 80–90 cm od povrchu na dĺžke zhruba 50 m. Objekt sa preto oproti ostatným javil menej zreteľný ako v profile, tak v pôdoryse. Dĺžka objektu bola 280 cm a maximálna šírka 210 cm v južnej časti s výrazne sa zužujúcimi stenami smerom ku dnu. Šírka objektu na úrovni dna bola maximálne 150 cm. Hĺbka objektu bola po vybratí 45 cm. Výplň objektu (profil L–M) bola jednotná tmavohnedá až čierna (vrstva 1) s obsahom črepov (250 kusov), mazanice (8 kusov), zvieracích kostí (25 kusov) a zubov (2 kusy).

Objekt 4 (obr. 2:C)

Pravidelný okrúhly objekt s priemerom 110 cm sa objavil po druhom znížení a začistení východnej plochy výskumu. Pôvodne sa črtal ako súčasť objektu 2, avšak po znížení úrovne a dôkladnom začistení sa zistilo, že ide o samostatnú jamu, ktorá sa zo severnej strany tohto objektu len dotýka. Ryha VN objekt tesne minula, preto sa nečrtal v jej východnom profile. Ide o 40 cm hlbokú jamu so zužujúcimi sa stenami smerom ku dnu a obľým miskovitým dnom. Výplň objektu bola jednotná tmavohnedá až čierna (vrstva 1) s drobnými uhlíkmi a jednou líniou koncentrácie uhlíkov a prepálenej popolovitej hliny zhruba v polovici hĺbky objektu (profil J–K). V zásype jamy sa našlo 33 kusov črepov a 9 kusov zvieracích kostí.

Materiálna kultúra

Kovové artefakty

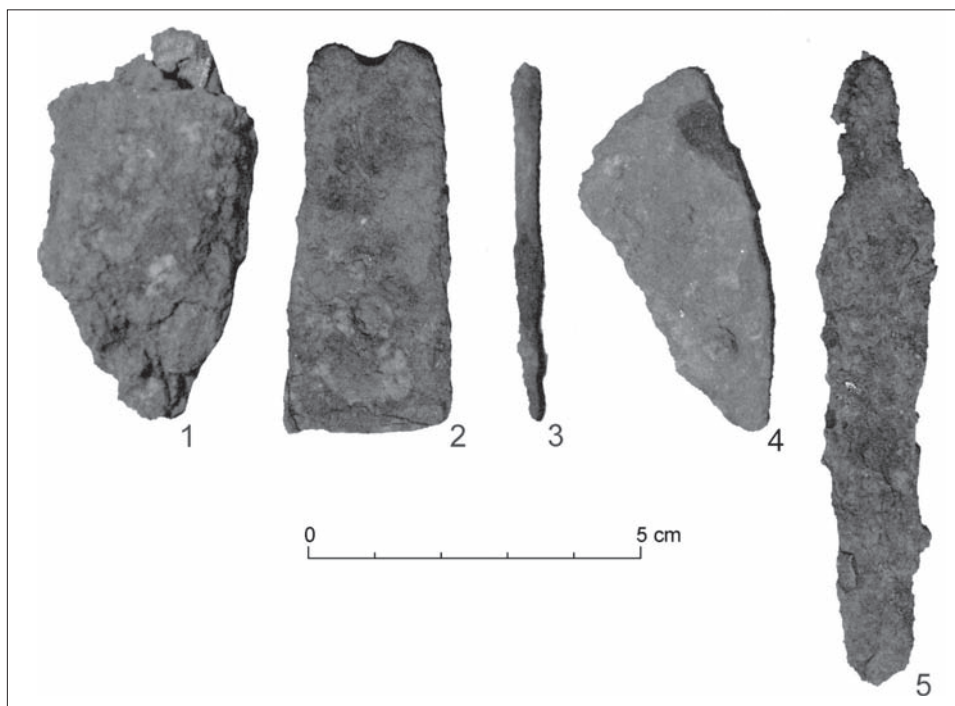
Z výskumu pochádzala len malá kolekcia železných artefaktov (obr. 3), pričom všetky sa našli vo výplni objektu 1. Podľa pôvodnej funkcie ich môžeme rozdeliť na remeselnícke nástroje a osobnú výbavu (1 nôž), výstroj koňa (1 fragment podkovy), stavebné kovanie (1 kliniec bez hlavičky, 1 kovanie) a jeden predmet bez bližšieho určenia.

Keramické nádoby

Spomedzi nálezového súboru z Podhorian-Sokolníkov, poloha Kaluža výrazne prevláda keramický materiál. Výskumom sa podarilo získať 1 428 fragmentov pochádzajúcich z keramických nádob, pričom 1 249 exemplárov pochádzalo priamo z výplne štyroch preskúmaných sídliskových objektov. Najviac keramických fragmentov (804) obsahoval objekt 1, ktorý však nebol kompletne preskúmaný.

V porovnaní s inými lokalitami, na ktorých sa zistil obdobný sídliskový keramický materiál, ako sú napríklad Beckov (21 črepov na objekt), Beluša (41 črepov na objekt), Bielovce (35 črepov na objekt), Senec-Svätý Martin (14 črepov na objekt), ide v Podhoranoch o výrazne vysokú početnosť keramického nálezového materiálu (Hanuliak 2007, 342; 2008, 309; Fusek 2000, 154; Vlkolinská 2007, 32, 35).

Okrajové časti nádob sú v nálezovom súbore zastúpené 12,5 %. Priemer bolo možné zistiť zhruba u polovice nájdených okrajov. Ide o hodnoty od 65 až po 430 mm, pričom



Obr. 3. Podhorany-Sokolníky, Kaluža. Železné nálezy z objektu 1. 1 – neurčený predmet; 2 – kovanie; 3 – klinec; 4 – časť podkovy; 5 – nožík. Foto N. Pažinová.

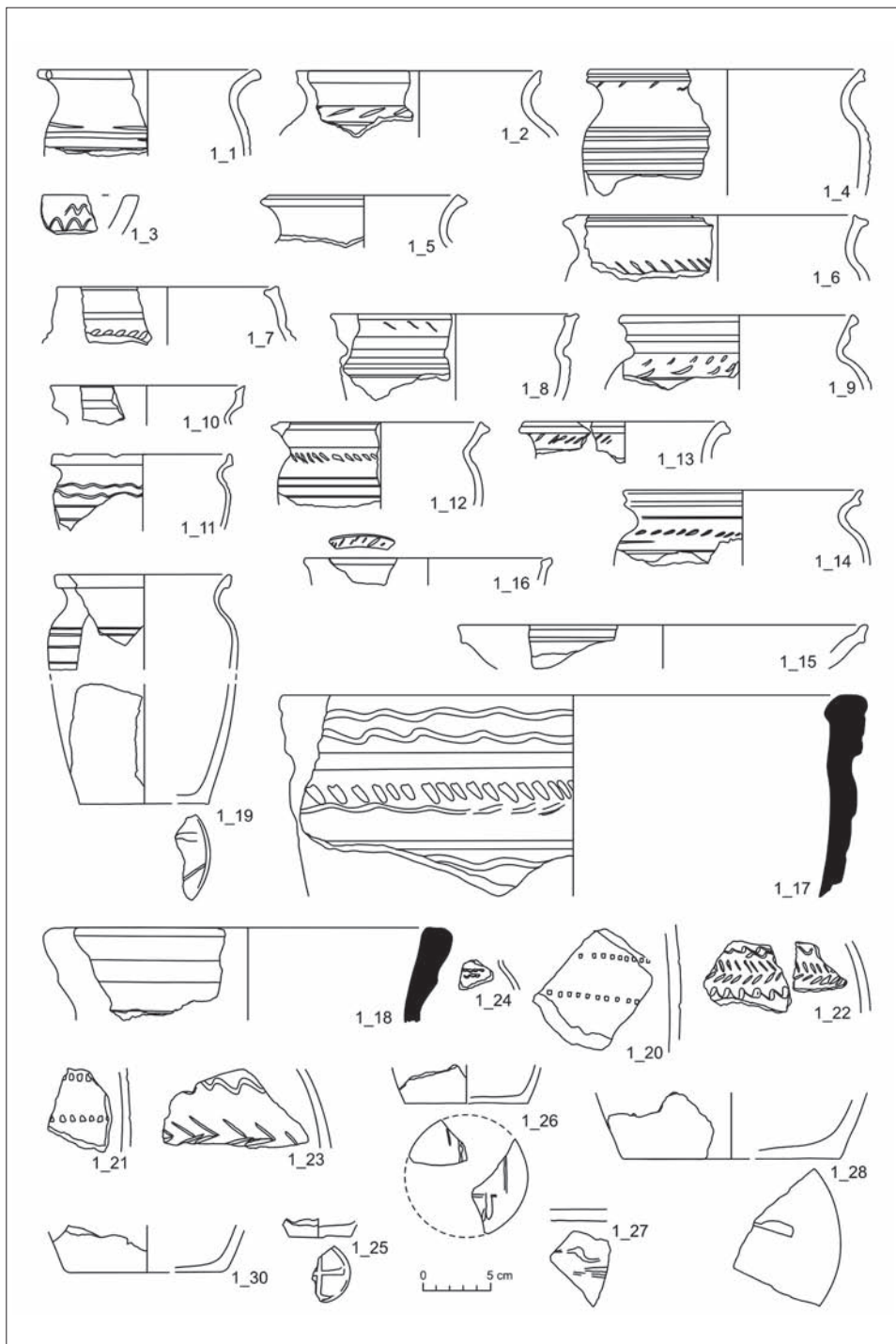
Abb. 3. Podhorany-Sokolníky, Kaluža. Eisenfunde aus Objekt 1. 1 – unbestimmter Gegenstand; 2 – Beschlag; 3 – Nagel; 4 – Teil eines Hufeisens; 5 – kleines Messer. Foto N. Pažinová.

najviac okrajov (64,7 %) spadá do rozpätia 150–200 mm. Okraje s väčším priemerom od 290 do 430 mm pochádzali hlavne zo zásobníc (obr. 4:1_17, 1_18; 5:2_12; 6:3_12), avšak výnimku predstavujú aj ojedinelé hrncovité a misovité nádoby s priemerom presahujúcim 290 mm (obr. 6:3_10; 4:1_15).

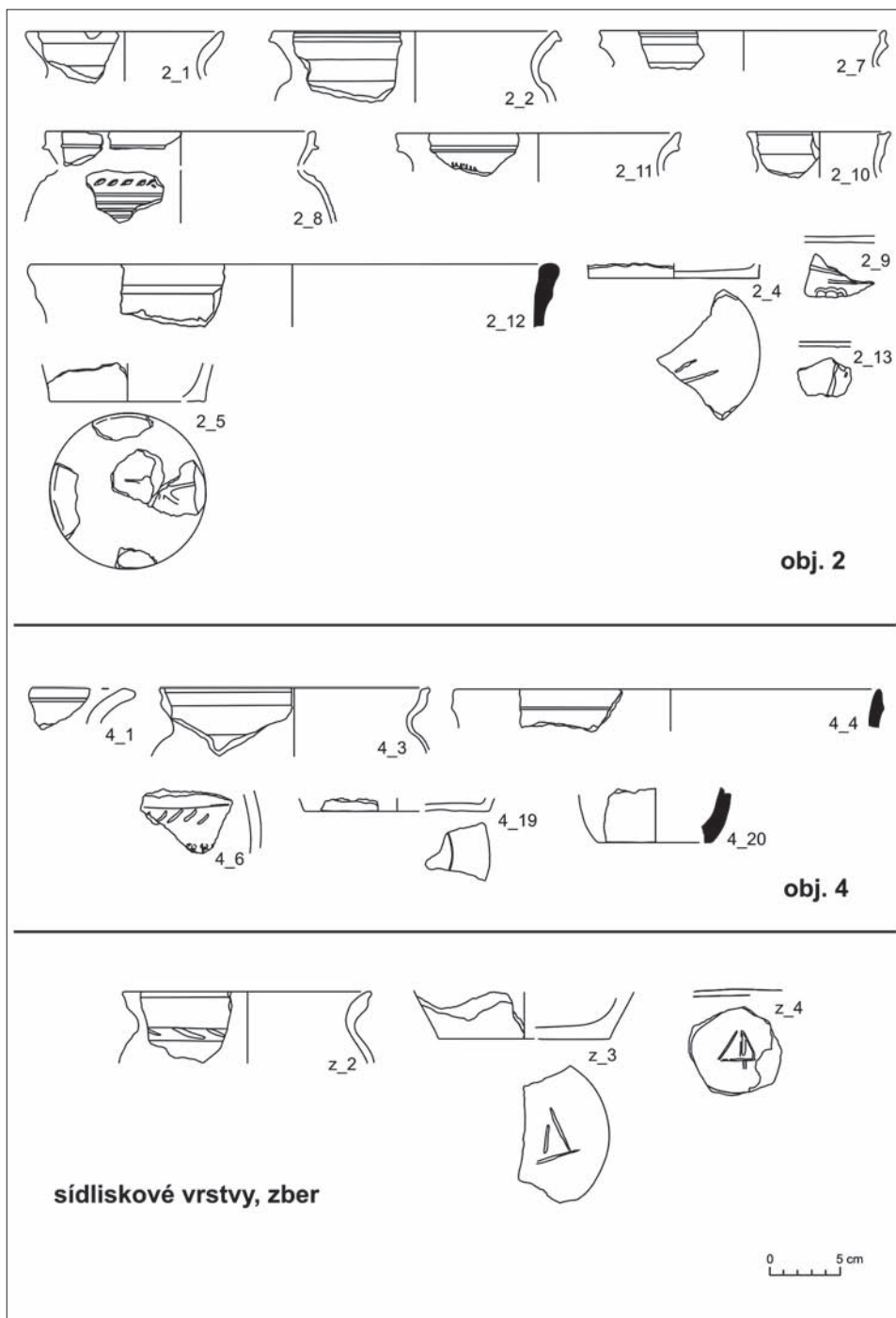
Tvar ústia nádob je značne rôznorodý, od plynulo až po ostro nasadené lievikovito tvarované ústia. Výnimočne sa vyskytujú aj dovnútra sklonené (obr. 4: 1_7), ako aj priamo nasadené ústia s valcovitým hrdlom (obr. 5:2_10; 6:3_5, 3_9).

Rovnako ako celé ústie, tak aj profilácia okrajov vykazuje značnú variabilitu. Najviac zastúpené sú typy s nahor vyťahnutým okrajom a preliačením jeho vnútornej strany (33,7 %; obr. 7:B), ďalej s rímsovito profilovaným okrajom (26,4 %; obr. 7:C) a exempláre s rozšíreným, na vrchnej ploche zrezaným a preliačeným okrajom (19,6 %; obr. 7:E). Menej zastúpené typy okrajov predstavujú neprofilované, zrezané, alebo mierne zaoblené okraje (9,5 %; obr. 7:A), kyjovito zosilnené okraje, ktoré patrili prevažne zásobniciam (5,2 %; obr. 7:F) a slabo profilované, zvisle zrezané a preliačené okraje (4 %; obr. 7:D). Ojedinele sa vyskytli aj nezosilnené, zaoblené a podžliabnuté okraje (1,6 %; obr. 7:G).

Dná sú v nálezovom súbore zastúpené 120 črepmi (8,4 %) s priemerom od 45 až po 210 mm, pričom najviac dien (74,8 %) spadá do rozpätia 90–140 mm. Z hľadiska tvaru môžeme dna zo skúmanej lokality rozdeliť do troch hlavných skupín (obr. 8:A–C), a to na dna s rovnakou hrúbkou v porovnaní s hrúbkou steny dolnej časti nádoby (33,3 % prípadov). Ďalšie skupiny predstavujú dna tenšie (47,9 % prípadov) a na druhej strane hrubšie (18,8 % prípadov) v porovnaní s hrúbkou steny dolnej časti nádoby. U väčšiny dien je pozorovateľné mierne klenutie. Na základe tvaru dolnej časti nádoby môžeme rovnako nálezy rozdeliť do troch typov (obr. 8:I–III). Ide o typy s oblou (8,7 % prípadov), priamou (47,8 % prípadov) a dovnútra klenutou (43,5 % prípadov) dolnou časťou nádoby.

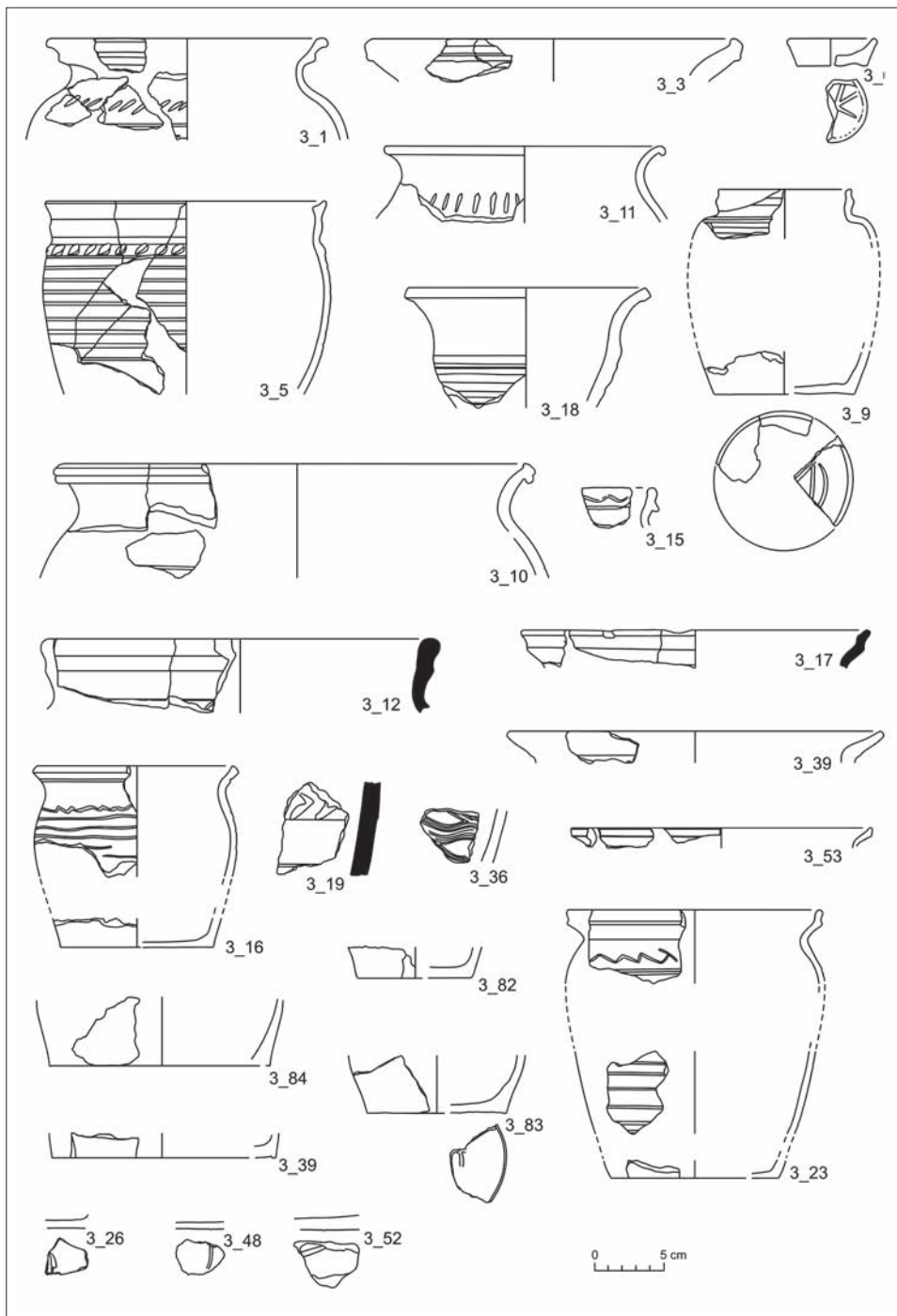


Obr. 4. Podhorany-Sokolníky, Kaluža. Výber keramických nálezov z objektu 1. Kresba D. Repka, J. Marettova.
 Abb. 4. Podhorany-Sokolníky, Kaluža. Auswahl an Keramikfunden aus Objekt 1. Zeichnung D. Repka, J. Marettova.



Obr. 5. Podhorany-Sokolníky, Kaluža. Výber keramických nálezov z objektu 2 a 4, zo sídliskových vrstiev a zo zberu. Kresba D. Repka, J. Marettova.

Abb. 5. Podhorany-Sokolníky, Kaluža. Auswahl an Keramikfunden aus den Objekten 2 und 4, aus den Siedlungsschichten und aus Oberflächensammlungen. Zeichnung D. Repka, J. Marettova.



Obr. 6. Podhorany-Sokolníky, Kaluža. Výber keramických nálezov z objektu 3. Kresba D. Repka, J. Marettova.
 Abb. 6. Podhorany-Sokolníky, Kaluža. Auswahl an Keramikfunden aus Objekt 3. Zeichnung D. Repka, J. Marettova.

Vzhľadom na značnú fragmentárnosť keramického inventára nie je možné určiť početnosť zastúpenia jednotlivých druhov nádob. Avšak výraznú prevahu, tak ako v iných vrcholnostredovekých nálezových súboroch, majú hrncovité nádoby. Ďalším vyskytujúcim sa druhom nádob sú misovité tvary (obr. 4:1_3, 1_8; 6:3_6, 3_18; 7) a zásobnice (obr. 4:1_17, 1_18; 5:2_12; 6:3_12; 7).

Zlomkovitosť a výraznú početnosť keramického nálezového materiálu dokladá aj fakt, že sa nepodarilo úplne zrekonštruovať ani jednu nádobu. V jednom prípade sa podarilo zrekonštruovať celú výšku nádoby (obr. 6:3_6) a v šiestich prípadoch viac ako 2/3 predpokladanej výšky danej nádoby (obr. 4:1_19; 6:3_5, 3_13, 3_16, 3_18, 3_23). Stanovenie pôvodnej výšky keramických nádob z Podhorian-Sokolníkov môžeme preto stanoviť hlavne na základe týchto čiastočne rekonštruovaných nádob. Pri hrncovitých nádobách ide o hodnoty hlavne v rozmedzí od 150 až do 260 mm. Pri misovitých nádobách sa výška pohybuje od 110 do 125 mm.

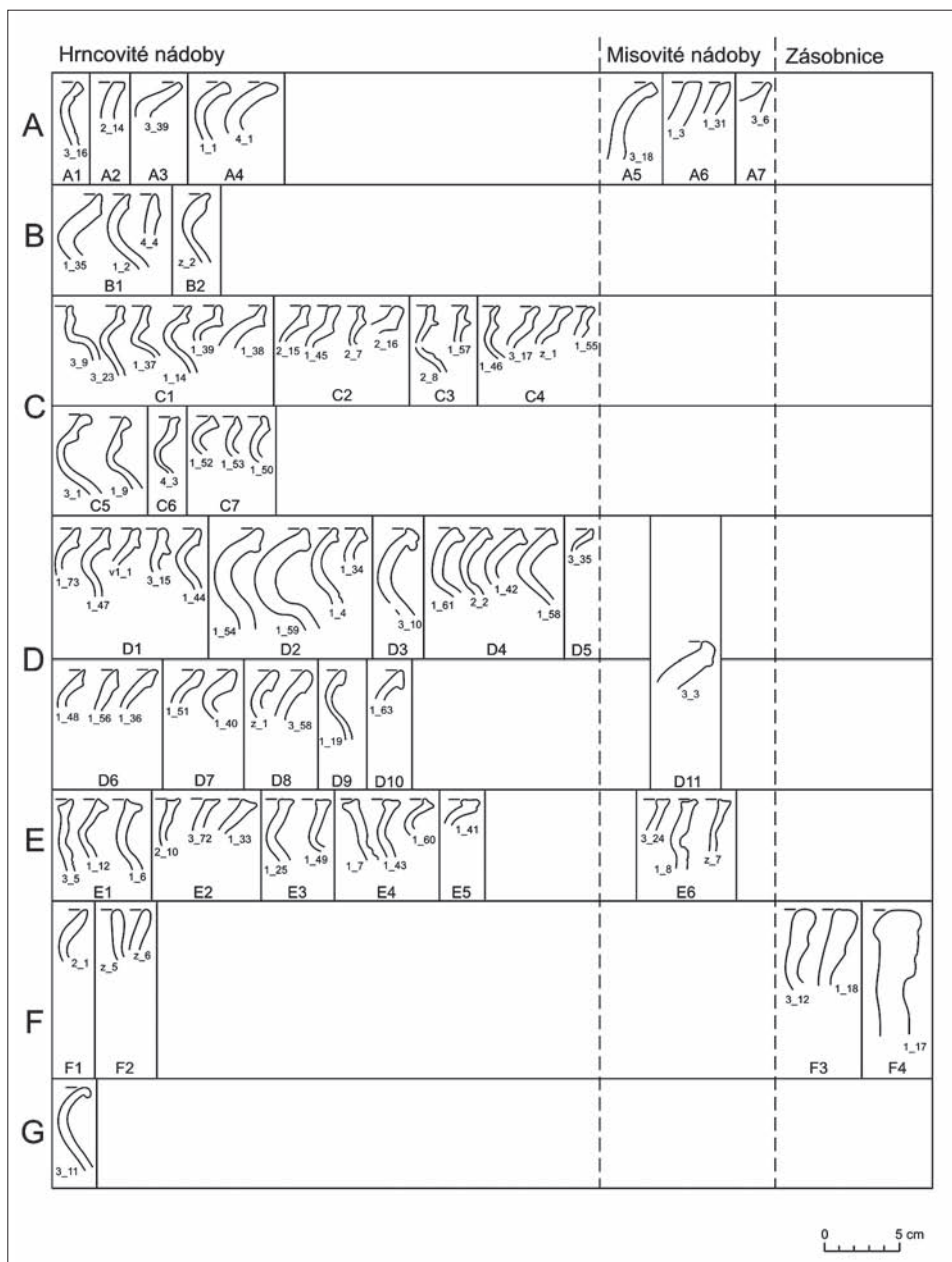
Po technologickej stránke ide o keramiku obtáčanú a následne strhávanú z ručného hrnčiarskeho kruhu, čoho dokladom sú drsné dna nádob a na niektorých exemplároch objavujúca sa tzv. obvodová lišta (obr. 4:1_19; 6:3_39, 3_83), ktorá vznikla tlakom šablóny hrnčiarskeho kruhu na spodný okraj stien pri dne nádoby (Hoššo 1986, 24). Keramická hmota obsahuje vo väčšine prípadov ostrivo strednej veľkosti (0,5–1,5 mm), tvorené sludou a jemnejším pieskom. V nálezovom súbore sú doložené keramické fragmenty aj s obsahom grafitu, ktoré tvorili 2,8 % zo všetkých nájdených črepov. Povrch keramiky je drsný a v niektorých prípadoch dokonca vystupuje na povrch aj ostrivo. Výpal, ktorý je u väčšiny exemplárov pomerne kvalitný, prebiehal v redukčnej, ako aj v oxidačnej atmosfére. Farebné spektrum povrchu, ako aj lomu keramiky je výrazne rozmanité. Ide o svetlé a tmavé odtiene hnedej, oranžovej, bledej, sivej a čiernej farby. Zastúpená je aj keramika prechodnej sivohnedej a hnedočiernej farby. Rozmanitosť sa prejavuje aj odlišnosťou farby povrchu a lomu niektorých črepov.

Vo výzdobe prevládajú najmä vodorovné žliabky, vrypy rôznych tvarov a jednoduché ryté vlnovky (obr. 9:A1–A4). V menšom množstve máme doložené hrebeňové vlnovky a radielkovú výzdobu (obr. 9:A4e–f, A5). Čo sa týka kombinácie výzdoby, vo väčšine prípadov pozostáva z vrypov alebo vlnoviek nachádzajúcich sa na pleciah, pod ktorými sú umiestnené viacnásobné vodorovné ryté línie (obr. 9:B1–B3, B5). V menšom počte sú zastúpené exempláre s výzdobou tvorenou len rytými líniami (obr. 9:B6, B7). Ojedinele máme doloženú výzdobu vo forme vlnovky aplikovanej na okraji nádob (obr. 4:1_17; 6:3_15; 9:B4), ako aj dekoráciu v tvare plastickej lišty (rebra), ktorá sa v nálezovom súbore vyskytuje výlučne na grafitovej keramike pochádzajúcej zo zásobníc (obr. 4:1_17; 6:3_19; 9:A7). Z Podhorian pochádza aj jeden fragment ústia s výzdobou vo forme vrypov, aplikovanej na vrchnej ploche okraja (obr. 4:1_16).

Z lokality pochádza 19 diel s dokladom plastickej značky, čo predstavuje 15,8 % z celkového počtu nájdených diel. Vo väčšine prípadov sú značky zachované iba fragmentárne. Jednotlivé úplne alebo čiastočne zachované motívy pozostávali z jednoduchých kruhov (obr. 5:4_19) kríža (obr. 6:3_83), svastiky (obr. 4:1_25), ružice (obr. 5:2_5; 6:3_6) a geometrických trojuholníkových a štvoruholníkových tvarov (obr. 4:1_26; 5:2_4). Značky sa vyskytovali najmä na dnoch s menším priemerom od 90 do 120 mm. Výnimku predstavujú malé nádoby s priemerom diel 45 (obr. 4:1_25) a 50 mm (obr. 6:3_6), ako aj na druhej strane dno s priemerom až 160 mm (obr. 4:1_28).

Datovanie

Sídliskové objekty z Podhorian-Sokolníkov, poloha Kaluža môžeme datovať hlavne na základe početného nálezového súboru keramiky. V tomto súbore prevládajú typologicky vyvinutejšie profilované okraje (obr. 7:C–G) nad jednoduchými neprofilovanými alebo slabo profilovanými okrajmi (obr. 7:A, B). Podobná typologická skladba sa objavuje aj pri nálezoch z Nitry-tržnice a z Vlčkoviec (Bednár–Fottová 2003, 309; Hanuliak 2002,



Obr. 7. Podhorany-Sokolníky, Kaluža. Typológia okrajov nádob. Autor D. Repka.

Abb. 7. Podhorany-Sokolníky, Kaluža. Typologie der Gefäßränder. Verfasser D. Repka.

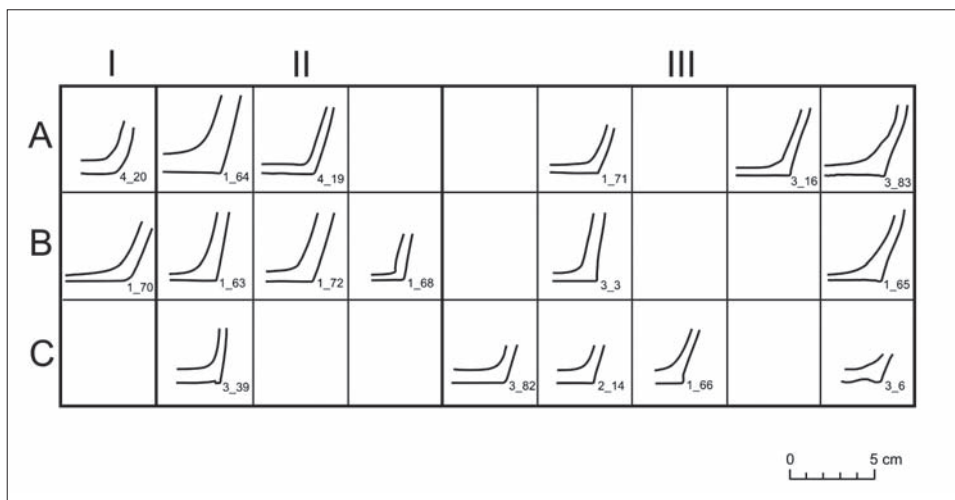
470, obr. 6:2, 12). Výskyt jednoduchých neprofilovaných okrajov môžeme rovnako ako v Nitre-tržnici vysvetliť doznívaním starších tradícií. Z hľadiska datovania je preto dôležitý výskyt vyspelejších profilovaných okrajov. Nahor vytiahnutý okraj, ktorý je najpočetnejšie zastúpený v nálezovom súbore, sa objavuje na Slovensku už v druhej polovici 11. storočia (Fusek-Spišiak 2005, 302, 303; Loskotová-Procházka 1996, 205, 209; Vlkolinská 2008, 45), avšak v závere 12. a nasledujúcom 13. storočí sa tento typ okraja postupne mení

na rímsovité (Loskotová–Procházka 1996, 205, 209). Túto zmenu môžeme pozorovať aj na okrajoch z Podhorian-Sokolníkov (obr. 7:C, D). Ďalším chronologicky citlivým prvkom v analyzovanom súbore sú zásobnice moravského typu, ktoré môžeme zaradiť do typu IIIA–B s datovaním do obdobia záveru 12. a na začiatok 13. storočia (Nekuda 2000, 238–240, obr. 305).

Prechod k mladšiemu obdobiu, t. j. druhej polovice 13. storočia, dokladajú ojedinele sa vyskytujúce vývojovo vyspelejšie varianty rímsovitých okrajov (obr. 7:D10), nahor vytiahnuté a zahrotené okraje (obr. 7:C6), ako aj nezosilnené, zaoblené a podžliabnuté okraje (obr. 7:G). Vyspelejšie typy rímsovitých okrajov máme doložené z územia západného Slovenska (Farkaš 2006, 254–255, obr. 20, 21). Nahor vytiahnuté a zahrotené okraje poznáme napríklad z Beckova či Vlčkoviec, kde sa pri datovaní môžeme opierať aj o nálezy mincí (Hanuliak 2002, 470, obr. 6:3, 5; 2007, 342–343, obr. 6:1, 3; 7:1, 4; 8:3, 4, 6, 8, 9). V prípade Vlčkoviec ide o strieborný fenig Přemysla Otakara II. (1251–1276) a v Beckove o napodobeninu tohto druhu mince (Hanuliak 2002, 469, 471, obr. 7:1; 2007, 345, 346, obr. 9:13).

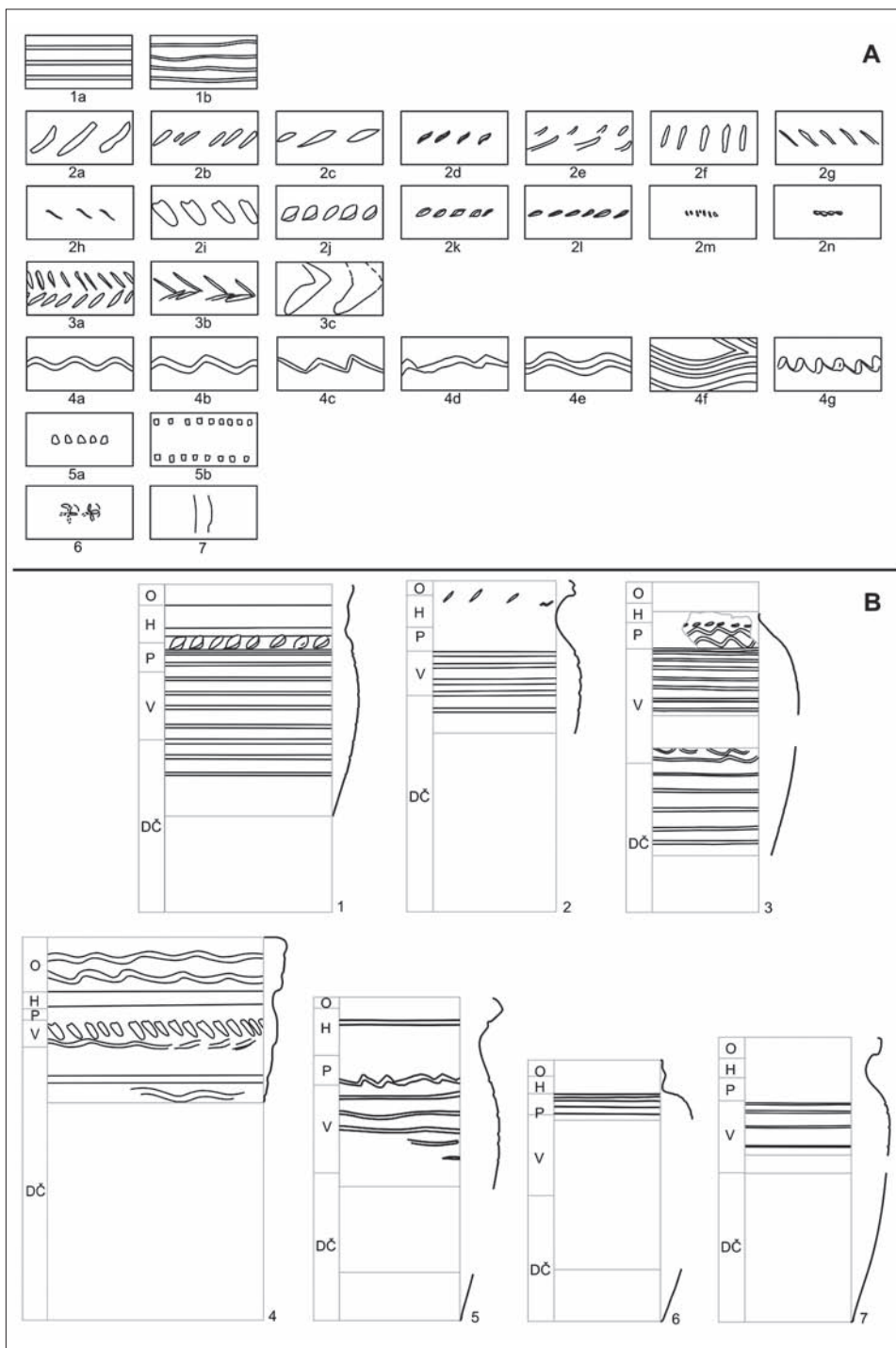
Výzdoba pozostávajúca z vodorovných rýh, žliabkov, vrypov a jednoduchých vlnoviek je charakteristická pre obdobie 11. až 13. storočia, pričom v 13. storočí sa dekorácia vo forme vrypov postupne vytráca (Fusek–Spišiak 2005, 303, 304; Hanuliak 2007, 346; Ruttkey 1996, 264). Rovnaké datovanie platí aj pre výzdobu vo forme vrypov ojedinele aplikovaných na vrchnej ploche okraja (obr. 4:1_16). Podobné exempláre pochádzajú napr. z Nitry-Šindolky s datovaním do 11.–12. storočia (Fusek 2008, 36–38, obr. 8:2, 3; 9), ako aj z Nitry-tržnice, kde sú takéto nálezy datované do 2. polovice 12. – polovice 13. storočia (Bednár–Fottová 2003, 308, 309, obr. 8:28, 31, 34).

Keramický nálezoý materiál z Podhorian-Sokolníkov, poloha Kaluža môžeme na základe typológie okrajov a výzdoby porovnať s viacerými nálezoými súbormi z neďalekých lokalít, ako sú napríklad Nitra-Párovské Háje, Nitra-tržnica, Nitra-Mostná ulica (Bednár–Fottová 2003, 307, 309, obr. 6–8; Březinová 2006, 244, obr. 30:1, 3–6; Pieta–Ruttkey 1987, 87–88; Ruttkey 1996, 270–276, Abb. 1–7). Z hľadiska datovania sú dôležité nálezy z Nitry-Párovských Hájov, kde sa našla minca Bela III. (1172–1196) a Ondreja II. (1205–1235), ktoré datujú sídliskové nálezy z tejto lokality do obdobia záveru 12. až prvej polovice 13. storočia (Pieta–Ruttkey 1987, 87–88; Ruttkey 1996, 262–263). Podobný keramický súbor, rovnako datovaný mincami do záveru 12. až prvej polovice 13. storočia, pochádza z obce Beluša ležiacej na severozápadnom Slovensku (Vlkolinská 2007, 23–107; 2008, 41, 42).



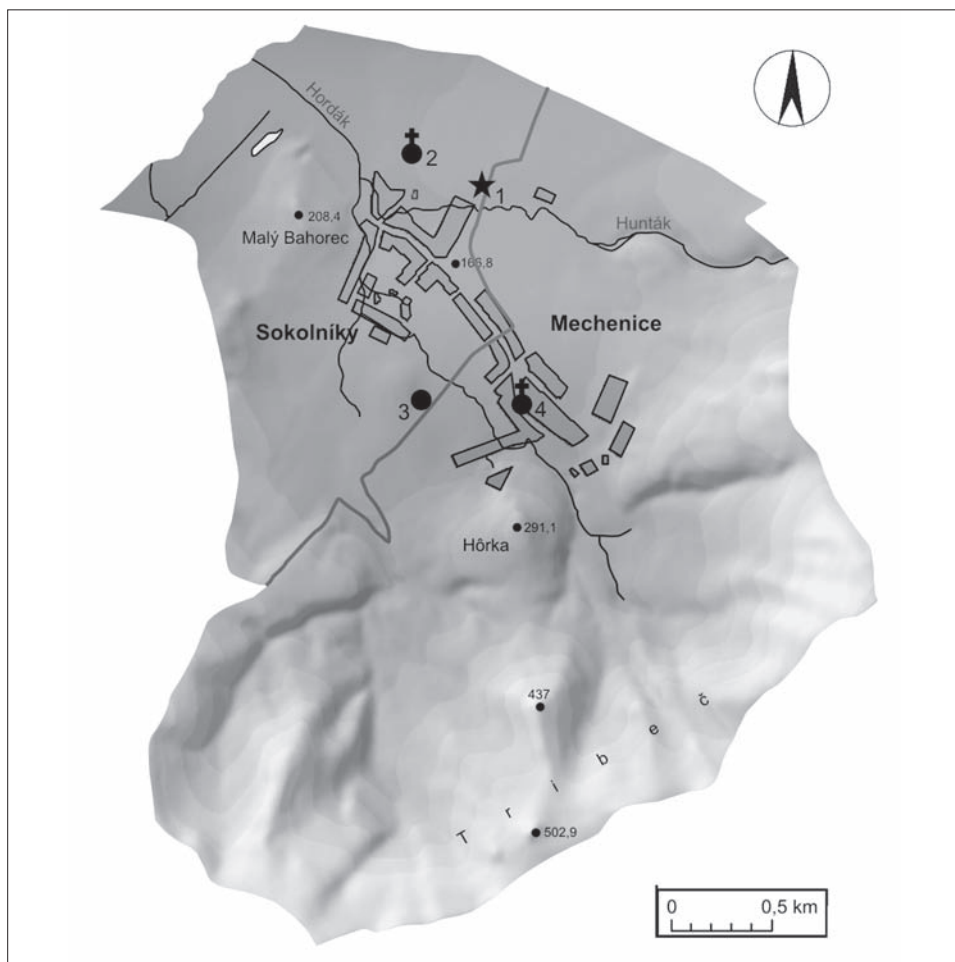
Obr. 8. Podhorany-Sokolníky, Kaluža. Typológia diel a spodných častí nádob. Autor D. Repka.

Abb. 8. Podhorany-Sokolníky, Kaluža. Typologie der Böden und unteren Teile der Gefäße. Verfasser D. Repka.



Obr. 9. Podhorany-Sokolníky, Kaluža. A – typológia výzdoby nádob; B – kombinácie jednotlivých druhov výzdoby. Autor D. Repka, J. Marettova.

Abb. 9. Podhorany-Sokolníky, Kaluža. A – Typologie der Gefäße; B – Kombination der einzelnen Verzierungsarten. Verfasser D. Repka, J. Marettova.



Obr. 10. Podhorany. Plán s vyznačenými dokladmi osídlenia z 11. až 13. storočia. 1 – skúmaná poloha; 2 – Kostol sv. Michala (od 11./12. storočia, resp. od 2. pol. 12. storočia); 3 – poloha Hrib(y) – zber (11.–12. storočia); 4 – Kostol sv. Heleny (od konca 12./začiatok 13. storočia). Autor D. Repka.

Abb. 10. Podhorany. Planskizze mit eingezeichneten Belegen für eine Besiedlung im 11. bis 13. Jhdt. 1 – untersuchte Lage; 2 – St. Michaelskirche (ab 11./12. Jhdt., bzw. ab 2. Hälfte 12. Jhdt.); 3 – Lage Hrib(y) – Feldbegehung (11.–12. Jhdt.); 4 – St. Helenenkirche (ab Ende 12./Anfang 13. Jhdt.). Verfasser D. Repka.

Z hľadiska datovania sídliskových objektov z Podhorian-Sokolníkov sa môžeme vyjadriť aj k nálezu železného noža z objektu 1 (obr. 3:5). Ide o typ noža s trňom, ktorý sa u nás objavuje v období 13.–14. storočia, kedy ho postupne nahrádza typ, ktorého čepeľ prechádza do plochého železného jadra rukoväte (Nekuda 1985, 161; Polla 1979, 208).

Charakteristika osídlenia

Nález vrcholnostredovekých sídliskových objektov v severovýchodnej časti Podhorian môžeme spájať s osadou Sokol(y), na čo poukazuje aj dnešný názov miestnej časti Sokolníky. Prvá písomná zmienka pochádza zo zoborskej listiny z roku 1113 (CDS I, 67). Ako majetok zoborského kláštora sv. Hypolita sa pri villa Colin (Kolíňany) a villa Scala (Čeladice) spomína villa Zocol, avšak aj na inom mieste zoborskej listiny sa pri villa Mechina (Mechenice) uvádza osada s podobným menom, a to v tvare villa Socolus (CDS I, 67). Nie je jasné či ide o tú istú usadlosť, alebo o dve rozdielne. Z názvu vyplýva, že ide o služobnícku osadu, ktorej obyvatelia sa zaoberali sokoliarstvom. Toto tvrdenie podporuje aj názov susednej miestnej časti

Podhorian Mechenice (villa Mechina; CDSI I, 67). Podľa J. Krajčoviča ide o dedinu, kde sa spracovávala koža ulovenej zveri. Osídlenie v Sokolníkoch zapadá do sústavy služobníckych usadlostí v okolí Nitrianskeho hradu: Sokolníky – Mechenice – Štitáre – Čelad' – Krškany (Krajčovič 2005, 182).

Najdôležitejšou vrcholnostredovekou stavbou Podhorian-Sokolníkov bol pôvodne románsky Kostol sv. Michala, ktorého zvyšky sa podarilo objaviť severozápadne od skúmanej plochy (cca 500 m) v polohe Starý cintorín (obr. 10; Habovštiak 1966; 1966a). Prvá, t. j. románska stavebná fáza, je kladená do širšieho rozpätia 12. až 1. polovice 13. storočia. Kostol prešiel neskôr v 15.–16. storočí neskorogotickou a začiatkom 18. storočia barokovou prestavbou (Habovštiak 1966, 74–76; 1966a, 1–12). Vedľa kostola sa podarilo objaviť aj prikostolný cintorín, na ktorom sa pochovávalo, pravdepodobne v 11.–18. storočí (Habovštiak 1985, 306).

Ďalšie vrcholnostredoveké nálezy z Podhorian-Sokolníkov máme doložené v polohe Hríb(y), kde sa zberom získal keramický materiál z 11.–12. storočia (obr. 10; Pramene I, 225). Mladšie doklady stredovekého osídlenia predstavuje lokalita situovaná pri severozápadnom okraji intravilánu miestnej časti Sokolníky, v polohe Za kaštieľskym parkom, kde sa na terénnej vyvýšenine zistili stopy po deštruovanej opevnenej stavbe. Mohlo by ísť o bližšie neznámu panskú kúriu (Habovštiak 1985, 306).

Zhodnotenie

Archeologickým výskumom sa na pomerne malej ploche (44 m²) podarilo identifikovať relikty vrcholnostredovekého osídlenia obecnej časti Sokolníky obce Podhorany. Početný, hlavne keramický materiál, datuje nálezy najpravdepodobnejšie do druhej polovice 12. až 13. storočia. Ide o významný poznatok z hľadiska doplnenia vrcholnostredovekého osídlenia katastra obce. Nález je zároveň cenný aj pre obohatenie poznatkov k profilácii a výzdobe dobovej keramiky. Okrem toho lokalizácia osídlenia v sledovanom priestore Sokolníkov prispieva k budúcej ochrane archeologického dedičstva. Severne od plochy výskumu v ryhe VN neboli pozorované ďalšie objekty ani nálezy. Ďalšie súveké komponenty je možné v budúcnosti očakávať prevažne južným a západným smerom od preskúmanej plochy na oboch brehoch potoka Hunták.

Štúdia vznikla v rámci riešenia grantového projektu UGA I-11-201-02 „Vrcholnostredoveká keramika z Podhorian-Sokolníkov“ a VEGA 1/0477/11 „Paleoekologická rekonštrukcia severnej časti Panónskej nížiny“.

Pramene a literatúra

- BEDNÁR, P.–FOTTOVÁ, E., 2003: Nitra-trznica – príspevok k poznaniu zázemia stredovekého mesta – Nitra-Markthalle – Beitrag zur Erkenntnis des Hinterlandes der mittelalterlichen Stadt, AH 28, 303–315.
- BŘEZINOVÁ, G., 2006: Predstihový záchranný výskum v Nitre na Mostnej ulici, AVANS 2004, 53–55, 239–245. Nitra.
- CDSI I: Codex diplomaticus et epistolaris Slovaciae I. (Marsina, R., ed.). Bratislavae 1971.
- FARKAŠ, Z., 2006: Stredoveké opevnenie v Stupave, poloha Dračí Hrádok – Mittelalterliche Befestigung in Stupava, Flur Dračí Hrádok, Zborník SNM – Archeológia 16, 235–302.
- FUSEK, G., 2000: Torzo stredovekého sídliska v Bielovciach – Überreste einer mittelalterlichen Wüstung in Bielovce, SlArch 48, 101–158.
- 2008: Vrcholnostredoveké sídlisko v Nitre-Šindolke – Die hochmittelalterliche Siedlung in Nitra-Šindolka, AH 33, 27–40.
- FUSEK, G.–SPIŠIAK, J., 2005: Vrcholnostredoveká grafitová keramika z Nitry-Šindolky. Archeológia a mineralógia – Hochmittelalterliche Graphitkeramik von Nitra-Šindolka. Archäologie und Mineralogie, SlArch 53, 265–336.
- HABOVŠTIAK, A., 1966: Románsky kostol v Podhoranoch-Sokolníkoch, Vlastivedný časopis 15, 74–76.
- 1966a: Untergegangene Kirche und Friedhof in Sokolníky (Gemeinde Podhorany). VII^e Congrès international des sciences préhistoriques et protohistoriques, Tchécoslovaquie, 1–12. Nitra.
- 1985: Stredoveká dedina na Slovensku. Bratislava.
- HANULIAK, M., 2002: Interpretatívny prínos z terénneho výskumu vo Vlčkovciach (okr. Trnava) – Interpretationsbeitrag der Erforschung in Vlčkovce (Bez. Trnava), AH 27, 463–475.
- 2007: Vrcholnostredoveká osada v Beckove – Die hochmittelalterliche Siedlung in Beckov, AH 32, 335–349.

- 2008: Stredoveké sídlisko v Senci-Svätom Martine – Mittelalterliche Siedlung in Senec-Svätý Martin, *SlArch* 56, 293–339.
- HOŠŠO, J., 1986: Značky na keramike vrcholného stredoveku a novoveku zo Slovenska, *Zborník Filozofickej fakulty UK, Historica* 32–33 (1981–82), 19–34.
- KRAJČOVIČ, R., 2005: Živé kroniky slovenských dejín skryté v názvoch obcí a miest. Bratislava.
- LOSKOTOVÁ, I.–PROCHÁZKA, R., 1996: Keramik von Brno (Brünn) des 12.–13. Jahrhunderts, *Pravěk* NR 6, 199–228.
- NEKUDA, V., 1985: Mstěnice. Zaniklá středověká ves u Hrotovic. Hrádek – tvrz – dvůr – předsunutá opevnění. Brno.
- 2000: Mstěnice. Zaniklá středověká ves u Hrotovic. Raně středověké sídliště. Brno.
- PIETA, K.–RUTTKAY, M., 1987: Záchranný výskum v Nitre-Párovských Hájoch, *AVANS* 1986, 87–88. Nitra.
- POLLA, B., 1979: Bratislava. Západné suburbium. Výsledky archeologického výskumu. Košice.
- PRAMENE I: Pramene k dejinám osídlenia Slovenska z konca 5. až 13. storočia. *Zväzok I*. Bratislava, Hlavné mesto SSR a Západoslovenský kraj. (Bialeková, D., ed.). Nitra 1989.
- RUTTKAY, M., 1996: Die Grundveränderung in der Keramikproduktion im 12.–14. Jahrhundert in der Westslowakei, *Pravěk* NR 6, 261–284.
- VLKOLINSKÁ, I., 2007: Torzo stredovekého sídliska v Beluši – Reste eines mittelalterlichen Dorfes in Beluša, *SlArch* 55, 23–107.
- 2008: Stredoveká dedina v Beluši – Ein mittelalterliches Dorf in Beluša, *AH* 33, 41–48.

Zusammenfassung

Die mittelalterlichen Siedlungsobjekte aus Podhorany-Sokolníky

Im nordwestlichen Teil des Katastergebietes des Ortsteils Sokolníky der Gemeinde Podhorany (Bezirk Nitra) ist es in der am rechten Ufer des Baches Hunták gelegenen Lage Kaluža im Rahmen einer im November 2010 vom Lehrstuhl für Archäologie der Philosophischen Fakultät der Konstantin-Philosoph-Universität durchgeführten archäologischen Rettungsgrabung gelungen, mittelalterliche Objekte zu identifizieren, die zu einer bisher nur aus schriftlichen Quellen bekannten Siedlungswüstung gehören. Insgesamt wurde eine Fläche von 11 × 4 m (Abb. 1) untersucht, auf welcher sich vier verschieden große Objekte befanden (Abb. 2). Dabei wurde viel archäologisches Material sichergestellt – Keramik (1428 Stück), Tierknochen (2,8 kg), Lehmbeiwurf (5,8 kg) und fünf Eisengegenstände (kleines Messer, Hufeisenfragment, Nagel, Beschlag – Abb. 3).

Den überwiegenden Teil der Sachkultur bilden Keramikfragmente (Abb. 4–6), wobei die meisten von ihnen von topfartigen Gefäßen stammen. In geringerem Maße sind Vorratsbehälter und schalenartige Formen vertreten. Bei den Rändern der Keramikgefäße überwiegen typologisch entwickeltere profilierte Ränder, wie nach oben gestreckte (Abb. 7:B), simsartige (Abb. 7:C), erweiterte, auf der oberen Fläche gestutzte und wulstige Ränder (Abb. 7:E), gegenüber einfachen, profillosen oder nur leicht profilierten Rändern (Abb. 7:A, D). Von technologischer Seite her handelt es sich um Keramik, die auf einer manuell betätigten Töpferscheibe gedreht und anschließend von ihr abgestreift wurde. Die Keramikmasse enthält ein aus Glimmer oder Sand bestehendes Magerungsmittel. Weniger vertreten ist Keramik mit Graphitgehalt. Der Brand erfolgte sowohl als Reduktionsbrand, als auch unter Oxidationsatmosphäre. Die Verzierung bestand hauptsächlich aus waagerechten geritzten Linien oder Rillen, Kerben und einfachen geritzten Wellenlinien (Abb. 9:A, B). In 19 Fällen blieben am Boden Zeichen erhalten, die die Form von einfachen Kreisen, Kreuzen, Hakenkreuzen, Rosetten oder dreieckige und viereckige geometrische Formen hatten (Abb. 4: 1_25, 1_26; 5: 2_4, 2_5, 4_19; 6: 3_6, 3_83).

Aufgrund der Typologie der Ränder und der Verzierung der Keramikgefäße kann der Fundkomplex aus Podhorany-Sokolníky vor allem in den Zeitraum der zweiten Hälfte des 12. bis zum Beginn des 13. Jahrhunderts datiert werden. Da hier im geringeren Grade sowohl typologisch ältere (Abb. 7:A, B) als auch jüngere (Abb. 7:D10, C6, G) Gefäßrandformen auftauchen, lässt sich eine weiter gefasste Datierung der untersuchten Fundstelle nicht ausschließen.

Die im nordöstlichen Teil von Podhorany-Sokolníky entdeckten mittelalterlichen Siedlungsobjekte können mit der Siedlung Sokol(y) in Verbindung gebracht werden, die in der Zobor-Urkunde aus dem Jahr 1113 als Besitztum des Zoborer Klosters des heiligen Hippolyt Erwähnung findet (als Villa Zocol, oder Villa Socolus). Teil dieser Siedlung war zweifellos auch die ca. 500 m nordwestlich von der Grabungsfläche entfernt gelegene, ursprünglich romanische St. Michaelskirche (Abb. 10).

Die vorliegende Studie entstand im Rahmen des Förderprojekts UGA I-11-201-02 „Hochmittelalterliche Keramik aus Podhorany-Sokolníky“ und VEGA 1/0477/11 „Paläoökologische Rekonstruktion des nördlichen Pannonischen Tieflands“.

Mgr. Dominik **Repka**, Katedra archeológie FF UKF v Nitre, Hodžova 1, SK 949 74 Nitra, *dominik.repka@ukf.sk*

PhDr. Noémi **Pažinová**, PhD., Katedra archeológie FF UKF v Nitre, Hodžova 1, SK 949 74 Nitra, *npazinova@ukf.sk*

