

Štefanovičová, Tatiana

Južné podhradie Bratislavského hradu

Archaeologia historica. 2012, vol. 37, iss. 2, pp. 343-356

ISSN 0231-5823 (print); ISSN 2336-4386 (online)

Stable URL (handle): <https://hdl.handle.net/11222.digilib/128263>

Access Date: 28. 11. 2024

Version: 20220831

Terms of use: Digital Library of the Faculty of Arts, Masaryk University provides access to digitized documents strictly for personal use, unless otherwise specified.

HRADY

Južné podhradie Bratislavského hradu

TATIANA ŠTEFANOVIČOVÁ

Abstrakt: Význam dunajského brodu pre osídlenie južného podhradia bol mimoriadny, najmä v staršom období, a to prinajmenej od doby keltského osídlenia pre územie mesta, prechádzala ním dôležitá komunikácia. Na podhradí sa usídlili Kelti, ktorí tam mali aj výrobné objekty. Po nich to boli už od konca 8. storočia Slovania. Brod bol veľmi významný aj pre ich osídlenie. Drevená halová rozmerná stavba slúžila možno ako prekladište tovarov, ktoré prichádzali po Dunaji v 9. storočí. Po príchode Maďarov koncom 9. a v 10. storočí, napriek bitke, ktorá sa uskutočnila roku 907 niekde pri Bratislave medzi maďarskými kmeňmi a spojenými vojskami Bavorska a susedných krajín, došlo pravdepodobne k pokojnému spoluzitiu Slovanov a maďarských kmeňov, ako dokladajú archeologické nálezy.

Kľúčové slová: Južné podhradie – dunajský brod – Kelti – hroby na sídlisku – Slovania v 9. storočí – drevená halová stavba – Maďari.

The South Extramural Settlement of Bratislava Castle

Abstract: A Danube ford played an essential part in the settlement of the south extramural section below Bratislava Castle, from the earliest Celtic settlement onwards. An important communication ran through it. The south extramural area was first settled by Celts who established production facilities there. The Celts were replaced by Slavs at the end of the 8th century, for whom the ford was equally vital. A wooden hall-type construction may have served as a transshipment point for goods transported along the Danube in the 9th century. The arrival of Hungarians in the late 9th century and in the 10th century was associated with a battle that took place in 907 somewhere near Bratislava, between Hungarian tribes and the armies of Bavaria and its neighbouring allies. Nonetheless, Slavs and the Hungarian tribes probably coexisted peacefully later, as is shown by archaeological evidence.

Key words: South extramural settlement – Danube ford – Celts – graves within a settlement – Slavs in the 9th century – wooden hall-type construction – Hungarians.

Pri vytváraní podhradského osídlenia Bratislavského hradu a neskôr stredovekého mesta hral Dunaj veľmi významnú úlohu. Centrálna časť Bratislavy sa totiž rozkladá na jednotlivých terasách Dunaja, ktoré sa nachádzajú v oblasti východne od hradu. Len malá časť bola až donedávna zistená na južnom a juhovýchodnom svahu a úpätí hradného kopca (Baxa 1990, 179–132). Preto sa v minulosti sústredila pozornosť hlavne na východnú stranu hradného kopca, kde sa objavovali zárodky najstaršieho včasnostredovekého osídlenia a počiatky formovania mesta boli najlepšie rozpoznateľné pod jeho východným svahom. Naznačovali to sídliskové objekty z 9. storočia v neporušenej časti opevnenia medzi hlavným hradobným a parkanovým múrom, aj neskoršie hroby, ktoré tieto zahĺbené príbytky prevrstvili (Polla 1070, 72–82).

Naznačovalo to vybudovanie murovanej rotundy (asi v 11. storočí) na úpätí východného svahu hradného kopca (Vallašek 2003, 111–122), v polohe, kde neskôr vedľa nej postavili románsko-gotický jednolodný Kostol sv. Mikuláša, súvisiaci možno s nemeckou kolonizáciou. Nakoniec aj premiestnenie Kostola sv. Salvátora z hradu do vznikajúceho mesta sa uskutočnilo pod východným svahom hradu (Štefanovičová 2004, 9–18). Pozornosť výskumu zameraného na počiatky mesta sa preto sústredila na územie východného úpätia hradného kopca a južnému podhradiu sa venovala len okrajová pozornosť.

Keď roku 1968 asanovali časť Bratislavy-Starého Mesta v súvislosti so stavbou Nového mosta, nazývaného tiež mostom SNP, zasiahla táto asanácia nielen časti, kadiaľ bola projektovaná jeho trasa a nájazdy na most, ale aj širšie okolie. K nemu patril aj južný svah hradného kopca, na ktorom sa v priebehu storočí vytvorilo viacvrstvové osídlenie, na ňom vznikla predmestská osada nazývaná neskôr Vydricou podľa potoka, ktorý tadiaľ pretekal. Potok pramenil severnejšie v lesnatej časti Malých Karpát a tiekol údolím, dnes nazývaným Mlynskou dolinou.

Východná strana hradného kopca sa skutočne zvažovala miernejšie, kým jeho južná strana mala zrejme veľmi príkry spád. V súčasnosti to nie je už dosť dobre viditeľné, lebo stredoveké a najmä novoveké úpravy terénu tvar kopca celkom zmenili, južná strana však aj pri dnešnom pohľade pôsobí oveľa strmšie. Zaujímavé je, že na rytine Hoefnaglia z roku 1574 vyzerá úpätie južného svahu intenzívnejšie zastavané ako na východnej strane (obr. 1). Určujúcim činiteľom tohto územia bol tok Dunaja, ktorý sa síce v priebehu času menil, svojimi sedimentmi však vytváral viac-menej pevnú terasu, ktorú ľudia využívali od najstarších čias. Významnú úlohu zohrával pritom brod cez Dunaj, ktorý bol neskôr, vo včasnom a vrcholnom stredoveku, strážený. Cesta, ktorá viedla od brodu na územie dnešného Starého mesta, bola intenzívne využívaná už od čias keltského osídlenia, ktoré je tu doložené mohutnou sídliskovou vrstvou aj objektmi. Staršie nálezy uverejnili Pieta-Zachar (1993, 143–209). Počas výskumu, ktorý uskutočňoval s L. Zacharom aj P. Baxa, odkryli niekoľko nepravidelne pohodených ľudských kostí, pri ktorých sa našli aj kostry psov, čo autori interpretovali ako zánikový horizont z doby okolo polovice 1. storočia pred Kr. Neskôr skúmaný priestor mal však najmenej dva časové horizonty, oba spadajú do 1. storočia pred Kr. a na prelom 1. storočia pred a 1. storočia po Kr. a časovo korešpondujú s keltským osídlením hradného kopca, aj s častou nálezov z keltského oppida, ktoré sa nachádzalo na území neskoršieho stredovekého mesta. Nálezy kadlubov na odlievanie mincí, ktoré sú známe z niekoľkých miest oppida, sa našli napr. aj na južnom podhradí (obr. 2). Považujem za potrebné sa zmieniť aj o situácii na hradnom kopci, lebo aj keď sa jedná o lokalitu na výšine a v severnejšej polohe, jej charakter a obsahová náplň úzko súviseli a osídlením podhradia, ktoré bolo na ňu priamo naviazané. Už počas predchádzajúceho výskumu Bratislavského hradu v 60-tych rokoch minulého storočia sa získalo množstvo laténskej keramiky a drobných keltských mincí (Štefanovičová 1975, 12–15; Kolníková 1984, 51–52; Čambal 2004). Keltské osídlenie bolo totiž na hradnom kopci a jeho bezprostrednom okolí vyslovene dominantné a toto postavenie si zachovalo aj v neskorších obdobiach. Nálezy z výskumu hradu v rokoch 2008–2010, s relatívne zachovaným komplexom architektúry, ktorá bola omietaná a mala murovanú dlažbu, tzv. pavementum s hladným povrchom, zdobeným kamienkami, ktoré tvorili rozetovú mozaiku (Lesák-Vrtel-Kováč 2011, 26–33; Musilová-Lesák-Kováč-Vrtel-Resutik 2010,

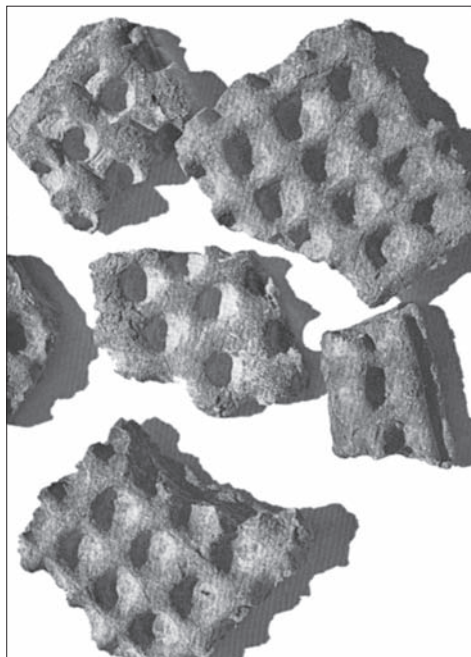


Obr. 1. Pohľad na Bratislavu. Rytina J. Hoefnaglia, 1574.

Abb. 1. Blick auf Bratislava. Kupferstich von Georgius Hoefnaglius, 1574.

2–13), svedčia o tom, že sa na hradnom kopci nachádzalo sídlo významnej keltskej vládnucej vrstvy. Dokladajú to tiež nálezy keltských mincí, najmä poklad 15 zlatých a 7 strieborných mincí v murovanej stavbe, odkrytej na terase severne od dnešného hradného paláca (obr. 3). Keltské kniežatá mali podľa všetkého dobré kontakty s Rímskou ríšou, ktorá sa v tom čase rozšírila v strednej Európe až po rieku Dunaj, pozdĺž ktorého začala vytvárať opevnenú hranicu „Limes Romanus“. Analógie k bratislavským rímskym stavbám sa totiž nachádzajú nielen na rímskych lokalitách v provinciách jadranskej oblasti (Magdalensberg), ale aj v Taliansku. Tieto nálezy naznačujú možnosť nového pohľadu aj na niektoré staršie nálezy z Bratislavy, ktorých časové a provenienčné zaradenie nie je dosiaľ jednoznačne doriešené.

Jedným z takých nálezov je súčasť architektúry komplexu Vodnej veže, ktorá sa nachádza na južnom podhradí Bratislavského hradu. Skúmaná bola koncom 80-tych a v 90-tych rokoch (Baxa–Ferus–Klinčoková 1989, 161–169; Baxa–Ferus–Klinčoková 1990, 37–38). Stavba vybiehala smerom na juh, k riečištiu Dunaja, bola postavená z opracovaných kamenných kvádrov, západný a východný múr bol prerušený dvojicou vstupných otvorov (obr. 4), vymurovaných tiež z opracovaných



Obr. 2. Platničky na odliovanie keltských mincí.
Abb. 2. Tontäfelchen zum Gießen von keltischen Münzen.



Obr. 3. Keltské mince z výskumu Bratislavského hradu 2008–2009.
Abb. 3. Keltische Münzen aus der Grabung auf Burg Bratislava, 2008–2009.



Obr. 4. Situácia Vodnej veže na Podhradí.
Abb. 4. Situation des Wasserturmes auf der Vorburg.

kvádrov, umiestnených symetricky oproti sebe. Vnútrotný priestor bol vydláždený plochými opracovanými kameňmi. Počas výskumu sa v zásype našli prevažne úlomky laténskej keramiky. Vzhľadom na absenciu nálezov rímskeho pôvodu a nepravdepodobnosť takejto keltskej stavby, bola interpretovaná v čase výskumu ako most, ktorý viedol k dunajskému prístavisku lodí v 11. storočí (obr. 5).

Druhou takouto stavbou bola kamenná murovaná brána, pravdepodobne v opevnení, ktoré sledovalo približne líniu neskoršieho západného opevnenia stredovekého mesta. Objekt odkryl r. 1967 A. Vallašek (1972, 149–150) a bol interpretovaný ako brána opevnenia



Obr. 5. Murivo Vodnej veže.
Abb. 5. Mauerwerk des Wasserturmes.

s tzv. kliešťovým pôdorysom (Novotný 1987, 39). Vzhľadom na nedostatok nálezového materiálu z doby rímskej a naopak na prevažujúce neskorlaténske nálezy bol objekt zaradený ako súčasť laténskeho oppida z obdobia medzi rokmi 58–44 pred Kr., hoci B. Novotný ho pre jeho analogickú situáciu so stavbou v rakúskom Magdalensbergu považoval za stavbu z prelomu tisícročí ako zásah vtedajšieho rozširovania sa Rímskej ríše. V oboch prípadoch a možno ešte ďalších, by bolo potrebné situáciu znovu prehodnotiť. Nálezy zatiaľ naznačujú, že okrem spomenutej akropoly na hradnom kopci vzniklo na území neskoršieho stredovekého mesta oppidum s možnými predmestiami a prístup k nemu sprostredkovalo predovšetkým južné podhradie, ktorým zrejme viedla cesta od dunajského brodu k oppidu, ako to dokladá veľmi intenzívne osídlenie aj s náznakmi remeselnej výroby.

Keltské osídlenie v priebehu prvej

polovice 1. storočia po Kr. na území Bratislavy postupne zaniklo, najdlhšie sa udržalo na devínskej výšine.

Napriek tomu, že uvedené pôsobenie staviteľov z oblasti rímskych provincií, prípadne až z Talianska naznačuje prípravu expanzie smerom na sever, po zmene letopočtu sa tento proces pravdepodobne zastavil. Možno to bola expanzia germánskych kmeňov, ktoré v prvom storočí po Kr. obsadili územie severne od Dunaja, lebo nálezy ich hmotnej kultúry prevažujú nad laténskymi. Zvyšky Keltov sa asimilovali a čiastočne sa mohli presunúť aj na juh, kde ich ešte na území Panónie zaznamenáva archeológia.

Známky osídlenia sú síce zachytené aj v dobe rímskej, v počiatku 1. storočia, nie sú však také výrazné ako laténske. Na južnom podhradí Bratislavského hradu im možno pripísať niekoľko ojedinelých nálezov, dokonca importov priamo z rímskej oblasti a pravdepodobne im možno pripísať aj niektoré zvyšky múrov, čiastočne devastované neskoršou výstavbou. Výraznejšiu zástavbu sa však nepodarilo odкрыť. Našli sa len malé zlomky keramiky, medzi nimi však aj úlomky typickej importovanej keramiky, tzv. terry sigillaty, preto tu nie je vylúčené rímske osídlenie. Časť muriva v sonde 2 sa našla v takej stratigrafickej polohe, že predpokladáme možnosť jeho rímskeho pôvodu. Od čias včasného stredoveku bolo toto územie využívané nepretržite až do novoveku. V prameňoch, ktoré zachytávajú topografiu mesta, je označované ako Vydrica, názov dostalo podľa vodného toku, ktorý pretekal tadiaľto až do doliny Železnej studničky. V archívnych záznamoch sa vyskytuje názov Wydricha, Wydrucha, Widricha (Ortvy 2003, 111). Vydrica siahala od Vydrickej brány v opevnení stredovekej Bratislavy až po Vodnú vežu, ktorá sa zachovala dodnes. Za kráľa Žigmunda, na konci 14. storočia, sa stala súčasťou mesta (Mencl 1938, 73). Územie na západ od Vodnej veže sa nazývalo Zuckermandel a patrilo Podhradiu. V stredoveku tam žilo najmä nemecké a židovské obyvateľstvo, ktoré bolo majetné, čomu zodpovedala aj výstavba mestských častí. Neskôr však štvrte schudobneli, obyvateľstvo sa vymenilo a po odsune Židov a Nemcov počas 2. svetovej vojny po nej ostali mnohé domy opustené a chátrali. O ich opravu nebol záujem a najmä chýbali finančné prostriedky, a tak v súvislosti s výstavbou nového mosta (SNP), ktorý ústil ponad pôvodné Rybné nám. do vtedajšej Židovskej ulice, bola celá Vydrica aj Zukermandel, s výnimkou Kostola sv. Trojice a kúrií na dnešnej Žižkovej ul., asanovaná. Po približne päťdesiatich rokoch sa mesto rozhodlo obnoviť zástavbu na južnom svahu hradného kopca a v súvislosti s prípravou projekcie a stavby sa rozhodlo o predstihovom archeologickom aj architektonickom výskume. Archeologický výskum získal Slovenský archeologický a historický inštitút (SAHI), ktorý ho uskutočňoval v rokoch 2007–2008.

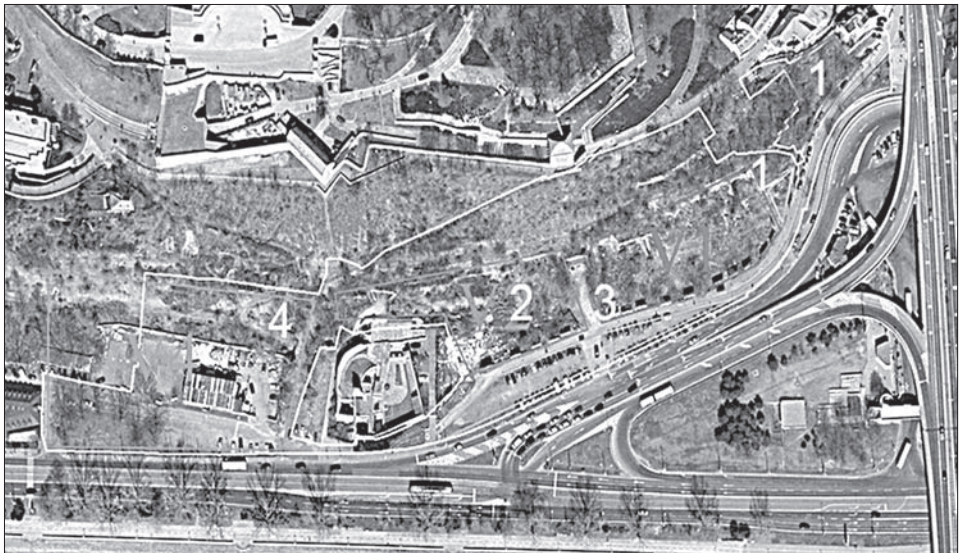
Výskumné práce mohli čiastočne nadviazať na poznatky starších čiastkových výskumov, ktoré sa uskutočnili v niektorých polohách. Tak v roku 1964 vykonali záchranný výskum na vtedajšej Prídavkovej ulici A. Vallašek a V. Plachá (1971, 30–37). Zistili pri ňom, že svah južného podhradia bol súvisle osídlený od 9. storočia až do 17.–18. storočia. Najstaršie osídlenie z 9.–10. storočia potvrdil aj ďalší výskum tých istých autorov. Komplikovaný bol výskum objektu Vodnej veže, ktorá sa nachádzala v blízkosti dunajského brodu. Uskutočnil ho v roku 1967 A. Fiala v spolupráci s V. Plachou a A. Vallašekom (Fiala–Plachá–Vallašek 1967, 41–58) a znovu sa k objektu vrátil kolektív pracovníkov Mestského ústavu ochrany pamiatok a prírody pod vedením P. Baxu (Baxa–Ferus–Klinčoková 1989, 41–58). Existenciu veže v 13. storočí dokladá listina kráľa Belu IV. z roku 1254. Výskum zistil niektoré skutočnosti, ktoré sa nedajú celkom jednoznačne interpretovať. Najstaršie stopy osídlenia sú z doby laténskej, keď bola minimálna výška pôvodného terénu cca 135 m nad morom. V 9.–13. storočí zaplavoval Dunaj územie Vodnej veže vysokými vodami a zanášal piesčitým materiálom tak, že sa niveleta terénu zvýšila miestami až o 1,5 m. Nakoniec boli užívatelia objektu nútení zasypať jeho 1. podlažie a zvýšiť terén v okolí navážkami o 2–3 m. Skúmaný objekt mal niekoľko stavebných fáz, ktoré naznačovali, že jeho počiatky boli staršie. Nie celkom jasná je južná časť objektu, ktorá vybieha ku korytu Dunaja a bola postavená z veľkých opracovaných kamenných kvádrov a dláždená veľkými plochými opracovanými kamennými dlaždicami, ako už bolo uvedené vyššie. Použitý materiál kamenných kvádrov a spôsob

murovania navodzoval predstavu rímskej stavby. V zásype z vnútornej aj vonkajšej stavby sa však našiel len laténsky črepový materiál, predstava keltskej stavby bola odmietnutá. Vznikla tak domnienka, že môže ísť o časť stavby včasnostredovekého mosta (Baxa–Ferus 1991, 5), vlastne časť prístavného móla, pri ktorom mohli pristávať lode s tovarom a objekt veže slúžil už pred 13. storočím ako mýtnica. Zo zorného uhla najnovších nálezov v areáli hradného kopca, ktoré dokladajú návaznosť neskorého keltského a včasného rímskeho osídlenia, nie je vylúčené, že predsa len išlo o stavbu z včasného rímskeho obdobia. Nazdávam sa, že pre vyriešenie časového vročenia a funkcie stavby je nevyhnutný nový, podrobný výskum, zameraný aj na okolie veže a technologické otázky stavby.

Výskum južného podhradia v rokoch 2007–2008 sa uskutočňoval v ťažkých terénnych podmienkach, pretože hornú časť priestoru tvoril dosť strmý svah, v spodnej časti sa zase nachádzali zvyšky nadzemných múrov pôvodnej zástavby a najmä pivnice, niekedy aj zaklenuté. Najlepšie podmienky pre výskum boli vo dvoroch a záhradách pôvodných domov. Šikmý svah spôsoboval problémy pri sledovaní zvrstvenia, a tým aj chronológie nálezov. Vrstvy, ktoré na prvý pohľad pôsobili ako zvyšky dunajských náplav, boli do veľkej miery splavmi zo šikmého svahu a nálezy v nich neboli na pôvodnom mieste, ale dostali sa tam počas veľkých, prípadne aj prudkých dažďov.

Skúmaná bola plocha asi 3 000 štvorcových metrov, s vyňatím priestoru Vodnej veže.

Pre potreby sprehľadnenia dokumentácie bol skúmaný priestor rozdelený do štyroch rozsiahlych častí: V-1 až V-4 (obr. 6). Z hľadiska včasnostredovekých nálezov boli významné dve: Vydrica 1, ktorá zaberala priestor od Zámockých schodov na východe po prístupový chodník k podzemnému baru na západe, na juhu ju ohraničovala línia pôvodnej komunikácie Vydrice. Vydrica 2 bola z juhu ohraničená tou istou líniou pôvodnej komunikácie, na východe tvoril jej hranicu spomenutý prístupový chodník k podzemnému baru, na západe siahala po areál Vodnej veže, ktorá bola z výskumu vyňatá, pretože ako sme uviedli, bola skúmaná už v predchádzajúcom období. V tejto sonde bola komplikovaná situácia, čo spôsobilo skalné podložie a jeho zložité tvarovanie. Skalný masív vybiehal vo východnej časti pomerne vysoko, pričom jeho severná strana bola skoro kolmo zrezaná. Pri nej sa našli zvyšky vrstvy keltského osídlenia, predovšetkým úlomky keramiky, ale aj kostra psa v pôvodnej polohe, čo zrejme nadväzovalo na zvyšky už spomenutého keltského



Obr. 6. Pracovní plán výskumu s pracovními plochami 1–4.

Abb. 6. Arbeitsplan der Grabung mit den Arbeitsflächen 1–4.

zánikového horizontu. Bohatšia na nálezy, aj keď nie jasnejšie čitateľná, bola západná časť sondy, v ktorej sa našli tiež zvyšky vrstvy keltského osídlenia, časti muriva pravdepodobne z obdobia rímskeho a fragmenty stredovekých aj novovekých murív. Sonda bola čiastočne umiestnená v priestore bývalého Brauneckerovho paláca. V jej južnej časti odkryl výskum časť pôvodnej Vydrickej ulice s dlažbou. Na priestore každej časti boli vytýčené menšie sondy, plošný odkryv z technických dôvodov nebol možný. Niektoré sondy sa v niekoľkých prípadoch, podľa významu a dôležitosti nálezov, neskúmali v pôvodne vytýčenom rozsahu, ale boli rozšírené. Tak napr. rozmery sondy II na Vydrici 1, plánovanej pôvodne ako rez, dosiahli rozmery 25 × 17 m s plochou 375 m štvorcových.

Sonda V-3 sa nachádzala na južnom okraji skúmanej plochy. Pred asanáciou priestoru bola zastavaná novovekými domami, ktoré boli podpivničené. Zachovali sa z nich pivničné tehlové klenby, prípadne dláždená podlaha. V jednom prípade priliehali k domu dve vrstvy kamennej dlažby, horná z plochých kameňov, spodná z okruhliakov. Pivnice domov boli zahĺbené do tmavohnedej vrstvy alebo po ňu siahali. Pod ich dlažbou sa nachádzala vrstva hnedošedej zeminy, v ktorej boli nálezy včasnostredovekého osídlenia. Spodná, tmavohnedá vrstva obsahovala nálezy laténskej keramiky a siahala až do hĺbky 6 m, pravdepodobne po úroveň hladiny Dunaja. Ležala už priamo na rastlom skalnom podloží.

Sonda V-4 bola situovaná najzápadnejšie a stála na nej novoveká zástavba. Pod jej základmi sa miestami našli zvyšky vrstvy s nevýraznými úlomkami keramiky. Len na jednom mieste bol zachovaný malý blok pôvodne uloženého pravekého sídliska, v ktorom sa našiel malý krčiazok s uškom zo skorej doby halštatskej a zdobený hlinený praslen, čo predstavuje najstaršie nálezy na celej skúmanej ploche južného podhradia.

Pri výskume včasnostredovekého horizontu sme skoro na celej ploche mohli konštatovať, že prekrýval horizonty keltského – laténskeho osídlenia. K najstarším včasnoslavanským nálezom patria tie, ktoré sa našli na Vydrici 2 v sonde 2, situovanej do priestoru bývalého Brauneckerovho paláca. Na neskorolátenskej vrstve sa nachádzajú vrstvy z obdobia včasného stredoveku. Ich nadmorská výška je 138,5–136,7 m. Dokladajú to jednotlivé jamy a ohniská, ktoré naznačujú, že išlo o sídlisko. V jednej z jám sa našiel kamenný žarnov, vyhotovený z miestneho materiálu. Z dvoch nad sebou položených vrstiev zeminy pochádza väčší počet úlomkov keramiky. Vo vyššej vrstve sa našlo ohnisko, v ktorom bolo avarské liate kovanie z 2. polovice 8. storočia. Kovanie opaska nebolo v pôvodnej polohe, pretože pochádza zrejme z hrobu, ktorý sa musel nachádzať niekde vyššie v teréne. Hrobov bolo možno viac, pretože v splavových vrstvách na Vydrici sa našli ešte dve podobné kovania. Ich polohu však nebolo možné určiť, na rozlohe hradného kopca ani na svahu pod ním sa hroby z tohto obdobia nenašli. Umiestnenie liateho kovania (obr. 7) v piecke však túto pomáha zaradiť do doby po druhej polovici 8. storočia. Na základe toho možno predpokladať, že Avari sa celkom územia Bratislavy nevyhli, hoci ťažisko ich nálezov je v Devínskej Novej Vsi (Eisner 1953) a ich náznakov na Devíne. Počiatky včasnostredovekého osídlenia južného podhradia Bratislavského hradu môžeme položiť do obdobia prelomu 8. a 9. storočia.

Takéto časové zaradenie zodpovedá aj nálezom z hradného kopca a tiež ďalším nálezom z južného podhradia.

Najviac včasnostredovekých nálezov sa našlo na Vydrici 1 v sonde II (2). Najvýznamnejší z nich bol



Obr. 7. Bronzové liate kovanie z podhradia. Abb. 7. Bronzeguss-Beschlag aus der Vorburg.

v spodnej časti sondy, ktorá ho zachytávala už na dunajských naplaveninách a bolo možné ju aj najlepšie dokumentovať. Výskumom tam bola odkrytá rozsiahla stavba s drevenou konštrukciou o rozmeroch 10 × cca 8 m (obr. 8). Jej severo-južný rozmer totiž nie je istý, pretože južná stena sa dostatočne nezachovala. Drevenú konštrukciu tvorili steny z drevených zrúbených trámov, uprostred sa našli kolové jamky po koloch, ktoré niesli strešnú krytinu zhotovenú z prúteného pletiva. Steny boli lemované žliabkami vyplnenými jemnou žltou hlinou – sprašou. Podobné žliabky vyplnené žltou sprašou sa našli aj v západnom a severnom okolí stavby, ich súvis s konkrétnou stavebnou činnosťou však nebol zistený. Stavba zanikla požiarom, pri ktorom sa jej steny a najmä strecha zrútili dovnútra, čo bolo možné dobre dokumentovať kresbovo aj fotograficky. Vzhľadom na nepriaznivé počasie sa však nepodarilo dostatočne zdokumentovať prútené pletivo strechy. Do sien stavby, akoby do jej rohov, boli neskôr, počas stredoveku, zahĺbené tri kamenné studne, z ich výplne sa nedalo zistiť presnejšie časové zaradenie. Počas výskumu halovej stavby sa zistil len malý počet nálezov, podľa ktorých by bolo možné stavbu, prípadne jej fázy presnejšie časovo zaradiť. Pri západnej a severnej stene sa našli dve neúplné nádoby zdobené rytou vlnovkou. Nádoba pri západnej stene sa našla medzi spadnutými brvnami konštrukcie steny. Zatiaľ len predpokladáme, že mohlo ísť o včasné stredoveké obdobie, na základe nálezov keramiky nie je možné presnejšie časové zaradenie. Situácia druhej z nich, v severovýchodnom rohu stavby, nie je však z hľadiska stratigrafie jednoznačná. V predbežnej správe o dendrochronologickom výskume P. Barta uvádza (nepublikované, 2010), že všetky vzorky odobraté zo stavby pochádzajú z duba a poukazujú predbežne na jej zaradenie do 5.–7. storočia. Pre takéto včasné datovanie však zatiaľ nemáme oporu v iných údajoch, ani v archeologicky získaných artefaktoch. Po osobnej konzultácii s P. Bartom možno povedať, že výsledky meraní nie sú definitívne a pracuje sa na ich revízii. Funkciu stavby nemožno presne určiť. Na obytnú stavbu je príliš rozsiahla, v porovnaní s rozmermi príbytkov vtedajšieho



Obr. 8. Nadzemná drevená stavba halového typu.
Abb. 8. Ebenerdiger hallenartiger Holzbau.

obdobia, ktoré dosahujú najviac rozlohu 16, niekedy 20 m štvorcových. Odkrytá stavba mohla mať však 80–90 štvorcových metrov, a napriek zachovaným častiam konštrukcie stien aj strechy nebolo v nej zachytené nijaké vnútorné členenie ani zariadenie, napr. vykurovacie. Je otázne, či stavba nemohla súvisieť s činnosťou súvisiacou s prepravou tovaru vyššie uvedeným dunajským brodom, nachádzala sa totiž v jeho tesnej blízkosti. Výskum objektu nebol definitívne ukončený, v prípade, že na lokalite dôjde ešte k ďalšej stavebnej činnosti, je možnosť, vzhľadom na jeho význam, v ňom pokračovať. Na území Slovenska nemá táto stavba zatiaľ paralelu. Ak berieme do úvahy hodnotenie nadzemných stavieb na území obývanom vo včasnom stredoveku Slovanmi, ktoré spracoval P. Šalkovský (2001, najmä 59–69), rozmernejšia stavba sa našla na hradisku v Ducovom pri Piešťanoch, tá však bola členená na tri priestory a v jednom z nich sa nachádzalo vykurovacie zariadenie. Fragment severnej steny stavby na Bratislavskom hrade bol kamenný, murovaný, členený na dva priestory a zachoval sa len v nepatrnom torze, z ktorého nemožno robiť širšie závery. Z objektov, ktoré sa snáď rozmermi blížila stavbe na bratislavskom južnom podhradí, by mohla byť drevená zrubová stavba zo Starej Ladogy, v Bratislave nám však pre krátkosť času chýbala možnosť objasniť viaceré dôležité detaily jej výstavby a konštrukcie. Môžeme len dúfať, že to budúcnosť umožní.

Zaujímavé je, že po zániku halovej stavby sa v jej priestore zistili ďalšie dva objekty, ktoré boli do nej zahĺbené. Jeden z nich sa nachádzal asi v strede priestoru halovej stavby. Bol nepravidelného tvaru, v podstate obdĺžnikový, na južnej strane mierne vypuklý do oblúka. Zahĺbený bol do terénu asi 20 cm (obr. 9). V strede sa nachádzala železná rúčka z vedierka, železné strelky s krídelkami a niekoľko drobných hlinených predmetov. Možno svedčí už o prítomnosti maďarského etnika na slovanskom sídlisku, ktoré máme lepšie doložené inom mieste. Spodná časť objektu ležala na laténskej vrstve. Druhý objekt bol zahĺbený pri západnej stene halovej stavby, nemal nálezy.



Obr. 9. Zahĺbená jama po zániku drevenej stavby.

Abb. 9. Eingetiefte Grube nach Untergang des Holzbaus.

Okolo drevenej halovej stavby sa vo viacerých prípadoch našlo včasnostredoveké osídlenie, pravdepodobne však o niečo neskoršie, z 9. storočia. Pozoruhodný bol nález dvoch hrobov vo vŕzahu k stavbe (Jelínek–Kovár 2010). Jeden, označený ako jedinec 6, patril chlapcovi vo veku 8–10 rokov, zapustený bol do zvyškov stavby. Druhý, jedinec 5, novorodenec, sa našiel vo vrstve, ktorá stavbu prekrývala (obr. 9). V neďalekej blízkosti sa našli ešte ďalšie tri hroby zo včasného stredoveku, všetky boli detské. Otázka pochovávania mŕtvych na sídlisku nie je dostatočne vyriešená, môžu to byť dozvuky pohanského kultu. S takýmto pochovávaním sa stretáme na viacerých lokalitách, na ktorých by pohanský kult nemal mať taký dosah, napr. na juhovýchodnom predhradí na Pohansku u Břeclavi (Vignatiová 1992, 126), ale aj v Nitre v polohe Mikov dvor (Chropovský 2002, 49–53), kde je v blízkosti doložená cirkevná organizácia. Južné podhradie, ktoré sa nachádza bezprostredne pod hradným kopcom, kde od polovice 9. storočia stál rozmerný kostol, má podobnú situáciu. Detské hroby (obr. 10), o ktoré v tomto prípade ide, sa z obvyklých rituálov vynímajú. Dôvody mohli byť rôzne, nielen pohanské prežitky, ale aj skutočnosť, že najmä u novorodencov išlo o pohreby nepokrstených jedincov, preto neboli pochovaní na normálnom cintoríne. S izoláciou detských hrobov sa stretáme ešte aj v 11.–12. storočí, napr. v Dóme sv. Martina v Bratislave sú detské hroby sústredené na jednom okraji cintorína, na ktorom sú pochovaní dospelí jedinci (Štefanovičová 2004, 27).



Obr. 10. Kresba drevenej stavby s hrobom na severnej stene. Kresba V. Vančová.
 Abb. 10. Zeichnung des Holzbaus mit Grab an der Nordwand. Zeichnung V. Vančová.

Západne od spomínaných hrobov sa nachádzala sídlisková vrstva, v ktorej sa našli spolu uložené 3 železné sekerovité hrivny (obr. 11). Blížšie určenie objektu, v ktorom sa nachádzali, nebolo, žiaľ, možné. Ich situovanie bolo už na pomerne šikmom svahu, kde bola veľká pravdepodobnosť jeho zosunutia a s ním aj objektov dolu, na juh, smerom k toku Dunaja. Aj keď ide o neúplný nález, pomáha nám doplniť časové zaradenie tejto časti lokality. Po prelome 8.–9. storočia tu nadväzuje ako plynulé osídlenie v prvej polovici 9. storočia, kde môžeme železné sekerovité hrivny rámcovo zaradiť (Bialeková 1990, 99–119).

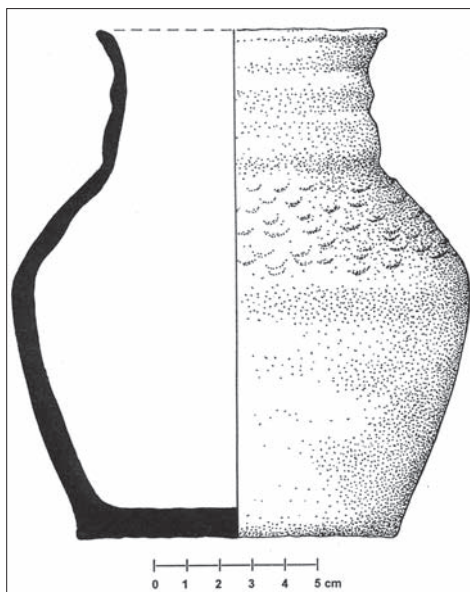


Obr. 11. Železné sekerovité hrivny z chaty na Podhradí.
Abb. 11. Eiserne Axtbarren aus einer Hütte in der Vorburg.

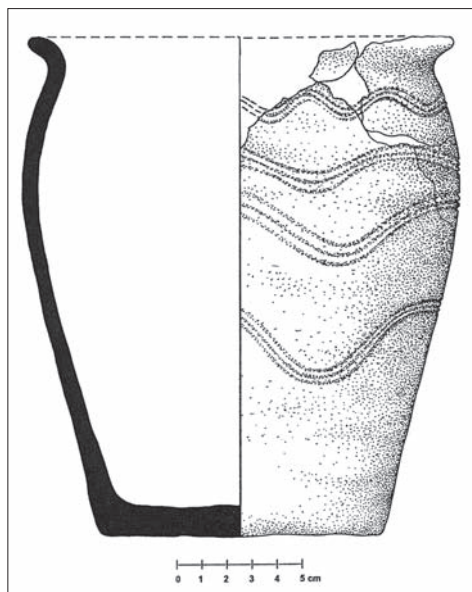
Na šikmom svahu severne od vrstvy so sekerovitými hrivnami sa nachádzala včasnostredoveká vrstva, v ktorej boli príbytky z 10.–11. storočia so zachovanou drevenou konštrukciou. Z niektorých sa našli len torzá, niekde sa našli len kamenné pecky, všetky nálezy však svedčia o intenzívnom osídlení v uvedenom období. Sledovanie tejto časti terénu bolo obtiažne, pretože išlo o úpätie svahu pod šikmým zrázom kopca, kde sa materiál mohol dostať splavmi. A tie v niektorých prípadoch robia problematickým zvrstvenie aj časové zaradenie nálezov. Zaujímavá nálezová situácia bola odkrytá a preskúmaná v západnej časti plochy 1 v časti B 2a sondy II. Pod stredovekou vrstvou z 15. storočia a jej zahĺbených jám sa nachádzala včasnostredoveká vrstva s keramikou, ktorú možno zaradiť do 10.–11. storočia. Na jej úrovni sa našli dve kamenné pecky, v okolí bola prepálená zemina a časti spáleného dreva – zvyšky porušených chát (obr. XX). V juhozápadnej časti odkrývaného priestoru to bola chata, v ktorej sa našla celá nádoba neobvyklého tvaru a torzo inej nádoby, blízkej keramike 10. storočia (obr. 12). Vo vrstve, kde sa nachádzala pecka, boli ďalšie úlomky nádob a železný hrot šípú. Prvá nádoba, baňatého tvaru, mala odsadené valcovité hrdlo, profilované vodorovnými hranenými žliabkami. Okraj bol mierne vyhnutý von, dno rovné. Pod hrdlom, na pleciach nádoby, bola výzdoba nie celkom pravidelných radov vodorovných vrypov. V – 15,7 cm, priemer ústia – 9 cm, dna – 10 cm a najväčšej výdute 14 cm. Druhá nádoba mala vázovitý tvar, výdute v hornej tretine výšky, ústie roztvorené, dno rovné. Zdobená bola štyrmi vodorovnými pásmi trojitých vlnoviek, spodné boli nepravidelnejšie a rozťahnuté. V – 20 cm, priemer ústia 17 cm, najväčšej výdute – 17,5 a dna 11,3 cm. Baňatá nádoba s valcovitým žliabkovaným hrdlom býva u nás označovaná ako maďarská, pretože sa úplne odlišuje od bežnej domácej slovanskej keramiky materiálom, tvarom aj výzdobou a objavuje sa v Karpatskej kotline v súvislosti s príchodom Maďarov. Našla sa prevažne v maďarských jazdeckých hroboch vo východnej a strednej časti Slovenska, a to v Čiernej nad Tisou, Bieli, v Stredě nad Bodrogom a menej známa je z menšieho pohrebiska v Šarovciach na Pohroní. U nás sa jej nevenovala osobitná pozornosť, okrem všeobecného spracovania keramiky M. Lamiovej (1982, 58–59), kde ju uvádza ako zvláštnu skupinu. Touto keramikou sa zaoberali predovšetkým maďarskí bádatelia (Mesterházy 1975, 99–111). Systematickú štúdiu o nej spracoval v poslednom čase M. Takács (1997, 69–101), ktorý zozbieral dovtedy dostupné nálezy, a to nielen hrobové (obr. 13), ale aj sídliskové a vyčlenil v nich niekoľko skupín. Bratislavský nález je zatiaľ z geografického hľadiska najzápadnejším a treba upozorniť, že je to nález, ktorý pochádza zo sídliska, a nie z hrobu (Štefanovičová 2010, 240–244). Možno ho zaradiť do Takácsovej skupiny nádob s valcovitým profilovaným hrdlom bez úšiek.



Obr. 12. Obytné chaty s pieckou a nádobou.
Abb. 12. Wohnhütten mit kleinem Ofen und Gefäß.



Obr. 13. Nádoba východného typu. Kresba V. Vančová.
Abb. 13. Östlicher Gefäßtypus. Zeichnung V. Vančová.



Obr. 14. Slovanská nádoba. Kresba V. Vančová.
Abb. 14. Slawisches Gefäß. Zeichnung V. Vančová.

Na Slovensku má najbližšiu paralelu v nádobe z pohrebiska v Šarovciach (Novotný 1964, 65–80 ; Nevizánsky 2006, 285–328). Takáčsova práca upozornila aj na črepový materiál zo sídlisk, ktorému sa u nás dovtedy nevenovala pozornosť (obr. 14). Z tohto pohľadu musím prehodnotiť niektoré vlastné závery zo spracovania nálezov z Bratislavského hradu, kde sa napr. v spodnej vrstve východnej časti drevozemného opevnenia našli črepy podobných nádob, ktoré som v roku 1975 do tejto zvláštnej skupiny keramiky nezaradila (Štefanovičová 1975, obr. 14:1, 15:12).

Na záver možno zhrnúť, že južné podhradie Bratislavského hradu bolo vďaka dunajskému brodu intenzívne obývané od čias keltského osídlenia. V období včasného stredoveku je predpoklad pre systematické obývanie od 8. storočia po Kr., dendrochronologické dáta pre 7. storočie nie sú zatiaľ potvrdené archeologickými nálezmi. Intenzívne osídlenie od konca 8. storočia dokladá halová drevená stavba na úpätí svahu pri Dunaji, v 9.–11. storočí hustota vrstiev dokladá kontinuálne používanie sídliska, ktoré neprerušil ani vpád maďarských kmeňov začiatkom 10. storočia. Naopak, sídliskový objekt označený ako kontext B 2a v sonde II v časti Vydrice 1 s nádobou východného pôvodu spolu s nádobou domáceho slovanského obyvateľstva naznačuje ich pokojné spolunažívanie. Komunikácia v spodnej časti južného podhradia bola aj neskôr významnou prístupovou cestou do vznikajúceho mesta od západu, po Dunaji a pozdĺž jeho toku, čo dokladá existencia Vodnej veže, doloženej listinou Belu IV. k roku 1254.

Ak nie je uvedené inak, autorom obrázku je autorka článku.

Literatúra

- BAXA, P., 1990: Vplyv Dunaja na osídlenie historického jadra Bratislavy v praveku, *ŠZ AÚ SAV* 26, 129–143.
- BAXA, P.–FERUS, V., 1991: Bratislava mešťana Wocha 1243–1291. Katalóg výstavy. Bratislava.
- BAXA, P.–FERUS, V.–KLINČOKOVÁ, K., 1989: Neznáma veža Vodnej veže v Bratislave – Ein unbekannter Turmbau des Wasserturms in Bratislava, *AH* 14, 161–169.
- BÁRTA, P., 2010: Predbežná správa o dendrochronologickom výskume vzoriek z Bratislavy – Vydrice. Nепublikované.
- BIALEKOVÁ, D., 1990: Sekerovité hrievny a ich väzba na ekonomické a sociálne prostredie Slovenska. In: *Staromestské výročí (Galuška, L., ed.)*, 99–119. Brno.
- ČAMBAL, R., 2004: Bratislavský hradný vrch – akropola neskorolátenského oppida. Bratislava.
- FIALA, A.–PLACHÁ, V.–VALLAŠEK, A., 1967: Bratislavská Vodná veža. Doterajšie výsledky výskumu, *Zborník Bratislava* 3, 41–58.
- CHROPOVSKÝ, B., 2002: Bola v Nitre na Mikovom dvore pochovaná slovanská princezná? In: *Almanach Nitra*, 49–53. Nitra.
- KOLNÍKOVÁ, E., 1984: Náčrt problematiky keltského mincovníctva na Slovensku, *Slovenská numizmatika* 8, 42, 51–52.
- JELÍNEK, P.–KOVÁR, B.–BEŇUŠ, R., 2010: Sídliskové nálezy ľudských kostier z lokality Vydrice (Bratislava, Slovensko). In: *Hroby na sídliskách*, 24–31. Brno.
- LAMIOVÁ, M., 1982: Keramika dvoch tisícročí. Bratislava.
- LESÁK, B.–VRTEL, A.–KOVÁČ, J., 2011: Archeologický výskum nádvorja Bratislavského hradu 2008–2010, *Projekt, Slovenská architektonická revue* 4–5, 29–33.
- MENCL, V., 1938: Středověká města na Slovensku. Bratislava.
- MESTERHÁZY, K., 1975: Honfoglalás kori kerámiánk keleti kapcsolatai, *Folia archaeologica* XXVI, 99–117. Budapest.
- MUSILOVÁ, M.–LESÁK, B.–KOVÁČ, J.–VRTEL, A.–RESUTÍK, B., 2009: Archeológia Bratislavského hradu, *Pamiatky a múzeá* 2, 2–13.
- NEVIZÁNSKY, G., 2007: Staromaďarské jazdecké pohrebisko v Leviciach-Géni, *SIArch* LIV, 285–328.
- NOVOTNÝ, B., 1964: Slovanské radové pohrebisko v Šarovciach, okr. Levice, *Musaica* IV, 65–80.
- 1987: Bratislava praveká. In: *Najstaršie dejiny Bratislavy. Referáty zo sympózia 28.–30. októbra 1986*, 39. Bratislava.
- ORTVAY, T., 2003: Ulice a námestia Bratislavy, *Podhradie* 2003, 111.
- PIETA, K.–ZACHAR, L., 1993: Mladšia doba železná. Neskorolátenske oppidum v historickom jadre mesta. Význam bratislavského oppida v strednom Podunajsku. In: *Najstaršie dejiny Bratislavy (Štefanovičová, T., ed.)*, 148–181. Bratislava.
- POLLA, B.: 1979: Bratislava – západné suburbium. Košice.
- ŠTEFANOVIČOVÁ, T., 1975: Bratislavský hrad v 9.–12. storočí. Bratislava.

- 2004: Dóm sv. Martina. Výsledky archeologického výskumu. Bratislava.
- 2010: Nález na južnom Podhradí Bratislavského hradu. In: Zaměřeno na středověk. Zdeřkovi Měřinskému k 60. narozeninám, 240–244. Praha.
- TAKÁCS, M., 1997: A honfoglalás és korai Árpád-kori edénymuveltség térképezése, *Clio* 10, 69–101. Budapest.
- VALLAŠEK, A., 2003: Neznáma sakrálna stavba pod Bratislavským hradom, *Musaica*, 111–122.
- VALLAŠEK, A.–PLACHÁ, V., 1997: Príspevok k osídleniu bratislavského Podhradia, *Zborník Bratislava* 7, 5–37.
- VIGNATIOVÁ, J., 1992: Břeclav – Pohansko II. Slovanské osídlení jižního předhradí. Brno.

Zusammenfassung

Die südliche Vorburg der Burg Bratislava

Der Burghügel, über den sich die Burg Bratislava als Dominante erstreckt, hatte seit jeher an seinen Hängen Siedlungen, die seine Bedeutung und Funktion ergänzten. In der Vergangenheit wurde dem Osthang und der darauf befindlichen Vorburg eine große Beachtung geschenkt, da sich auf dieser Seite die mittelalterliche Stadt herauszubilden begann. Nicht minder wichtig war jedoch die südliche Vorburg, die bis zu einer Furt an der Donau reichte, von welcher aus ein Zugangsweg zur frühesten keltischen Stadt (Oppidum) und später in die entstehende mittelalterliche Stadt führte. Dieser wichtigen Lage wurde jedoch nicht lange die ihr gebührende Aufmerksamkeit entgegengebracht, da sie im zwanzigsten Jahrhundert beträchtlich zerstört wurde. Die Gelegenheit, die südliche Vorburg untersuchen zu können, bot sich infolge nicht sehr glücklicher Umstände, als im Zusammenhang mit dem Bau einer neuen, vom Martinsdom auf die andere Donauseite in die Altstadt führende Brücke ein ganzer Stadtteil saniert wurde, der einst Theresienstadt und später dann nach dem Bach Vydrice (Weidritz, Wödritz) benannt wurde, der in der Vergangenheit hier durchfloss. Dies machte es freilich möglich, den ganzen Raum vor dem geplanten Neuausbau gründlich zu untersuchen.

Die sehr ausgedehnte untersuchte Fläche (ca. 3000 qm) wurde in vier große Teile untergliedert (Abb. 2). Dem vorausgehende, auf dem betreffenden Gebiet durchgeführte Grabungen waren räumlich und zeitlich begrenzt, lieferten jedoch wichtige Signale über die vorhergehende Besiedlung (Vallašek, Plachá, Fiala, Baxa, Ferus, Klinčoková, Zachar). Aus der Fläche ausgegliedert wurde der Wasserturm, der in der Vergangenheit relativ detailliert untersucht worden war.

Die Grabung war technisch sehr anspruchsvoll, da sie im oberen Teil an einem Steilhang erfolgte, an dem es schwierig war, die Stratigraphie auszumachen, weil die Oberfläche über dem Felsenuntergrund häufig aus Schwemmschichten bestand. Hinsichtlich der Entwicklung des Gebiets stammte das älteste Siedlungsfragment aus der älteren Eisenzeit, Objekte konnten keine gefunden werden. Sehr ausgeprägt war die keltische Besiedlung mit mehreren Schichten, besonders in den untersuchten Teilen 1–3, auf denen sich auch der Wasserturm befand. Dieser hing bestimmt mit der Donaufurt zusammen, von welcher offenbar ein Weg nach Osten, in das Gebiet des Bratislavaer Oppidums führte. Diese Besiedlung muss im Gesamtzusammenhang der keltischen Fundstätte auf dem Gebiet Bratislavas ausgewertet werden, d.h. auch mit den jüngsten Funden vom Burghügel. Kollegen vom städtischen Denkmalpflegeamt haben in den Jahren 2008–2009 auch gemauerte Bauten freigelegt, die wahrscheinlich von aus den südlichen Gebieten der römischen Provinzen stammenden Baumeistern dort errichtet wurden (Abb. 3, 4, 5). Interessant war auch der Fund eines Untergangshorizontes des Oppidums aus der Zeit um Mitte des 1. Jahrhunderts v. Chr. Auf dieser Besiedlung entstanden dann zur Wende des 8.–9. Jahrhunderts die frühmittelalterlichen Besiedlungsschichten. Zu den ältesten Funden können die Fußbeschläge von awarischen Riemenzungen in Teil 2 gezählt werden (Abb. 7), die jedoch dorthin geschwemmt worden waren. Wahrscheinlich aus dem gleichen Zeitraum oder vom Anfang des 9. Jahrhunderts stammt ein ausgedehnter Hallenbau aus Holz, der in der Slowakei bislang keine Analogie hat (Abb. 8, 9, 10). Die Situation wurde irgendwann in der Mitte des 9. Jahrhunderts verdeckt, da in der Schicht eiserne Axtbarren gefunden wurden (Abb. 11). Im 10. Jahrhundert entstand über diesen Objekten eine neue Siedlung mit Objekten, die ebenfalls Holzteile hatten. Sie enthielten kleine Öfen, die kulturell mithilfe der Keramikfunde, die sich in ihnen befanden, (typische slawische Gefäße sowie eins aus Nomadengebiet) zugeordnet werden können (Abb. 12, 13, 14). Die gesamte untersuchte Fläche wurde zweifellos auch in späterer Zeit genutzt, was durch aus dem 13. und späteren Jahrhunderten stammenden Bauten ausgeprägt zum Ausdruck kommt.

Falls nicht anders angegeben, stammen die Abbildungen von der Verfasserin.

prof. PhDr. Tatiana Štefanovičová, CSc., SAHI, Vajnorská 8/A, SK 831 04 Bratislava, Dukelská 49,
Tatiana.Stefanovicova@sahi.sk