

Loskotová, Irena

**Brněnské kachle se starozákonními hrdiny**

*Archaeologia historica*. 2012, vol. 37, iss. 2, pp. 663-678

ISSN 0231-5823 (print); ISSN 2336-4386 (online)

Stable URL (handle): <https://hdl.handle.net/11222.digilib/128287>

Access Date: 28. 11. 2024

Version: 20220831

Terms of use: Digital Library of the Faculty of Arts, Masaryk University provides access to digitized documents strictly for personal use, unless otherwise specified.

# Brněnské kachle se starozákonními hrdiny

IRENA LOSKOTOVÁ

**Abstrakt:** Z brněnských nálezů kamnových kachlů z nejméně šesti lokalit lze sestavit sérii zlomků a torz s reliéfy tzv. biblických hrdinů v renesanční architektuře, jejichž vznik je možné díky datované grafické předloze a typu použitého písma vložit do 30. až 50. let 16. století. Jejich rozšíření svědčí o značné oblibě v brněnských domácnostech. Odlišnost ztvárnění architektonického rámece od většiny evropských i českých reliéfů naznačuje domácí provenienci podle norimberské grafické předlohy.

**Klíčová slova:** Kamnové kachle – renesance – bibliční hrdinové – Brno.

## *Tiles with Old Testament Heroes from Brno*

**Abstract:** Finds of stove tiles from Brno, from at least six locations, make up a series of sherds and body fragments with reliefs of biblical heroes, against a backdrop of renaissance architecture. The origin of the tiles is sought, thanks to the dated prints on which they are based and the lettering employed, in the 1530s–1550s. Their abundant occurrence confirms the popularity of these products in Brno households. The rendering of architecture differs from the majority of European and Czech reliefs, which indicates local provenance after Nuremberg prints.

**Key words:** Stove tiles – renaissance – biblical heroes – Brno.

Z brněnských nálezů kamnových kachlů z nejméně šesti lokalit lze sestavit sérii zlomků a torz, jejichž variantní figurální výzdobu spojuje nejen shodný, do cihlově červených odstínů vypálený materiál s povrchovým slídováním, ale především jednotný rámeček renesanční architektury. Postranní pilastry členěné pravidelným kosočtverečným dekorem využívají prvků perspektivy. Horní část reliéfu uzavírá vodorovný překlad, spodní třetinu vymezuje nápisová lišta, pod níž je zbylá plocha oživena variantním rostlinným nebo geometrickým ornamentem, případně zůstává hladká. Dochované části reliéfů s nápisy provedenými raně humanistickou kapitálou, která se u nás uplatňovala od konce 15. přibližně do poloviny 16. století,<sup>1</sup> ukazují jednoznačně ke grafickým listům, které se začaly šířit Evropou počátkem 30. let 16. století. Fiktivními portréty dvanácti biblických hrdinů (obr. 1) ilustroval v roce 1531 v Norimberku působící malíř a rytec Georg Pencz (asi 1500–1550) oslavné verše německého básníka Hanse Sachse a ve stejném duchu vznikla i série dvanácti negativních starozákonních postav (obr. 2) označovaných jako ukrutní tyraní (Wingeroth 1899, 98; Franz 1969, 79; Geisberg 1974, xi, 954–956; Holl 1993, 269; Ulrychová–Hazlbauer 1998, 636; Žegklitz 2012, 75). Jejich autorem je další z významných norimberských rytců, Erhard Schoen (asi 1491–1542; Geisberg 1974, xii, 1069–1072). Oba umělci, především však první jmenovaný, doplnili svými dřevorezy i některá další Sachsova veršovaná díla.

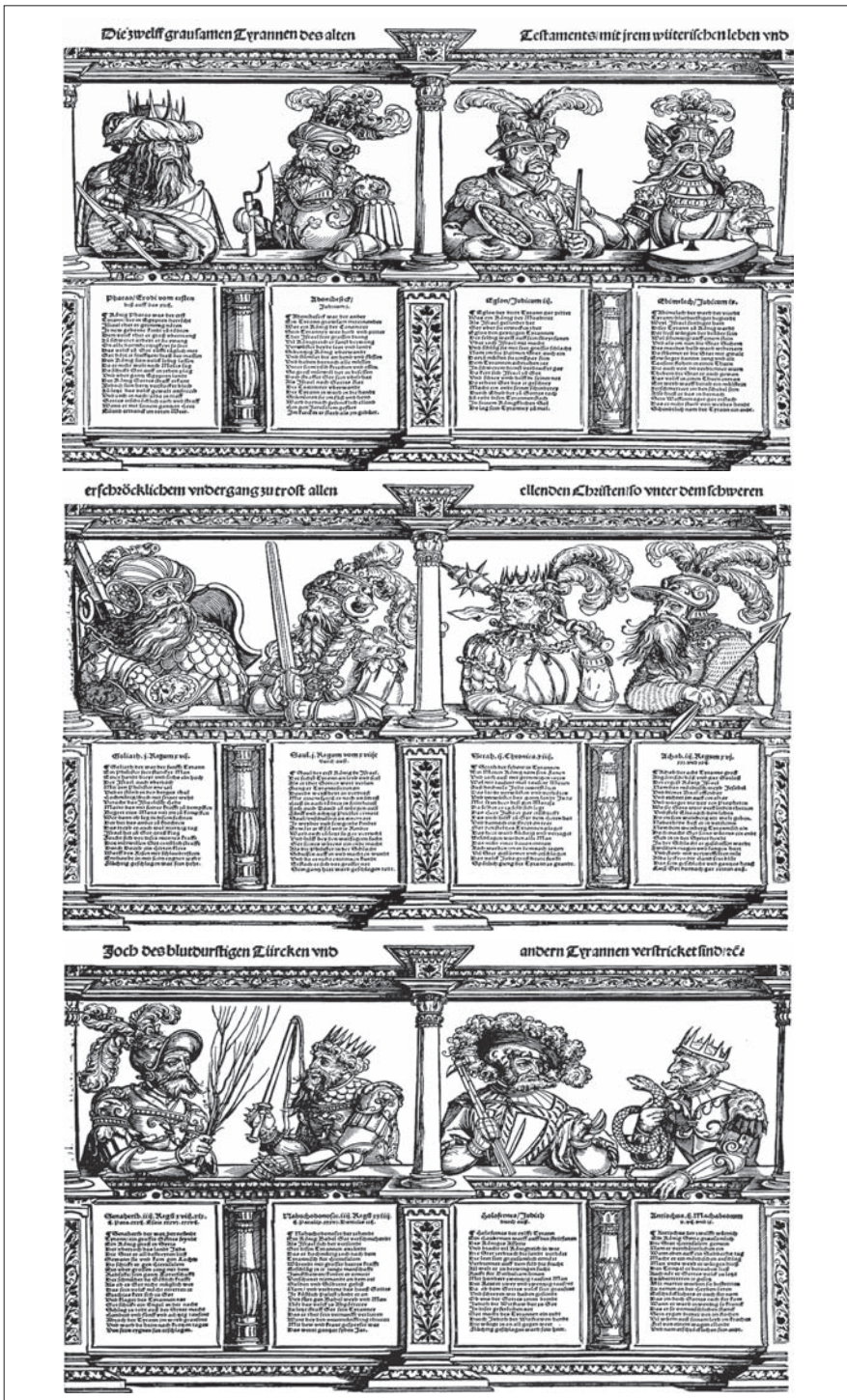
Grafické listy z těchto dřevorezů inspirovaly kachlovou tvorbu nejen v domácím prostředí německy mluvících zemí, ale i v řadě dalších evropských center včetně zemí českých (přehledná sumarizace nálezů viz Žegklitz 2012, 36–42, 92–98). Z textů jsou v reliéfech použita jen jména a většinou i římskou číslicí označené pořadí dané postavy dle jejího umístění v grafické předloze. Centrální část zaujímá vždy jeden z biblických hrdinů či tyranů v pozici a zbroji (krom Davida) více či méně závislých na původní rytině. Rozdílné je však rámování, které lze rozdělit do čtyř skupin. Patrně nejstarší jsou první dvě, využívající prvky renesanční architektury, přičemž nejčastěji se tvůrci kachlových forem nechali inspirovat arkádovým obloukem v nejluxusnějším provedení i s vícebarevnými glazurami. Taková kamna sestavená z kachlů s fiktivními portréty starozákonních hrdinů a tyranů vytápěla i královskou ložnici norimberského hradu. V kamnovém nástavci se střídaly řady s kladnými

<sup>1</sup> Za určení děkuji Mgr. Tomáši Sterneckovi, Ph.D.

Die Erpport der zwelf Sieghafften Helden des alten Testaments.



Obr. 1. Dvanáct biblických hrdinů na norimberské rytině Georga Penze z roku 1531 v pořadí Jozue, Gedeon, Jiřiták, Samson, Jónatan, David, Abiáš, Ása, Jósafat, Amasjás, Chizkiás a Juda Makabejský. Podle Geisberg 1974, 954–956. Abb. 1. Zwölf biblische Helden auf dem Nürnbergger Kupferstich von Georg Penz aus dem Jahr 1531 in der Reihenfolge Josua, Gideon, Jephtha, Samson, Jonathan, David, Abia, Asa, Josaphat, Amasias, Hiskias und Judas Makkabäus. Nach Geisberg 1974, 954–956.



Obz. 2. Dvanáct biblických tyránů na norimberské rytině Erharda Schoena, 1531. Podle Geisberg 1974, 1070–1072. Abb. 2. Zwölf biblische Tyrannen auf dem Nürnberger Kupferstich von Erhard Schoen, 1531. Nach Geisberg 1974, 1070–1072.

i zápornými postavami. V soklové části kamen se objevily perspektivní průhledy renesanční architekturou rámuující figurální kompozice starozákonních scén (Wingenroth 1899, 97–98, 100; Franz 1969, 79, Abb. 191). Dobové dřevorezy se tak staly zdrojem inspirace pro kachlové reliéfy přímo v místě svého vzniku. Odtud se pak šířily patrně nejen v podobě grafických listů, protože většina známých kachlových hrdinů i tyranů je zasazena do stejné či odvozené renesanční arkády, kterou však v originálech dřevorezů nenajdeme. Podobná kamna se starozákonními hrdiny i tyranu se nacházejí i u nás, kupříkladu na zámku Žleby (okr. Kutná Hora) nebo Rychnov nad Kněžnou (Ulrychová–Hazlbauer 1998, 636; Žegklitz 2012, 76, Fig. 98). Ve zjednodušeném tvaru oblouku se objevily reliéfy Chizkiáše (Ezechias XI<sup>2</sup>) a Judy Makabejského v litevské Rize (Ose 1992, 50–51, Abb. 6–7; 1994, 281, Abb. 5).

Kachel norimberské provenience, tentokrát se zobrazením Jozuy<sup>3</sup> (Josua I), na jehož zadní straně najdeme vrytý letopočet 1531, náleží do sbírek vídeňského Muzea užitého umění (Museum für angewandte Kunst) a ve Vídni se nachází i další datovaný exemplář (model) z této série, podle popisu patrně Ása (Assa VIII) nebo Amasjáš (Amazia X), se signaturou „Zacharyas Plyg 1540“ (Franz 1969, 79, Abb. 192). Další známé datované exempláře ze slovenských Košic (1551 nebo 1557; Holl 1993, 268–269, Abb. 31.1), hradu Šariš (1553; Polla–Slivka–Vallašek 1981, 395; Holl 1993, 268–269, Abb. 31.3) a patrně i dalších tří hradů v okolí Košic (Od gotiky 1996, 16–17, 28) jsou zjevně volnými kopiemi norimberské kachlové série, byť právě na nich zachycená postava soudce a válečníka Jiftácha (Jepte III) se v původním souboru nedochovala. Podobně mohly tyto luxusní výrobky inspirovat i tvůrce některých českých exemplářů, kde postavy obklopuje zjednodušená arkáda (např. Landštejn, Litoměřice, Újezd u Chvalovic; Pavlík–Vitanovský 2004, 36, 197, 326–327; Jičín; Ulrychová–Hazlbauer 1998, 640, obr. 3; Praha; Brych–Stehlíková–Žegklitz 1990, 107–109, kat. č. 247, 250, 252; Brych 2004, 149, 152, kat. č. 353, 362; Veselá 2007, 40–42; Opočno; Brych 2004, 151–152, kat. č. 360–361; Nehvizdky; Brych 2004, 153, kat. č. 363; snad i hrad Děvín, okr. Česká Lípa, Hazlbauer–Pavlík 1996, 237–239, obr. 5.1, 2). Tento předpoklad podporuje i drobný květinový ornament v arkádě většiny zmíněných kachlů připomínající stejný dekorativní prvek v kazetovém členění oblouku norimberských originálů. Po výtvarné stránce však české exempláře vykazují značné rozdíly, dle kterých je P. Břicháček a P. Hereit dělí do dvou základních skupin. Nižší kvalitu podle nich vykazují reliéfy z Litoměřicka a Českolipska, vyšší z jižních a západních Čech včetně některých pražských (Břicháček–Hereit 1996, 132–133). K této skupině je hypoteticky možno přiřadit i zlomky ze slezských hradů (Slezskoostravský hrad, Bruntál, Frýdek; Tymonová 2011, I, 153, III, Tab. 2/9–13, 20, 3/1–5, 7, 13–16, 4/5–9, 12, 5/12, 14, 49/19–20, 50/1, 63/1, 67/11). Jejich doklady jsou velmi fragmentární, některé zlomky arkády z těchto kolekcí však mohou patřit k reliéfům Gedeóna (Gedion II), Jiftácha (Jepte III), Jónatana (Jonathan V), Davida (David VI), Ásy (Assa VIII) a Jóšafata (Josaphat IX), jejichž pozůstatky byly ve zmíněných souborech určeny (podrobně Tymonová 2012). Zlomky s jinými architektonickými detaily naopak nelze s uvedenými reliéfy spojit.

Druhý výtvarný okruh kopírující v rámování ČVS renesanční architekturu odlišuje od výše popsané skupiny způsobem uzavření centrálního prostoru na rozdíl od předchozího oblouku vodorovným překladem, podobně jako v dřevorezech dvanácti záporných postav Starého zákona od Erharda Schoena. Sem se řadí právě brněnská kolekce a také exempláře z Opavy, Kolářské ulice (Krasnokutská 20+05, 21, 99, Tab. 7) a jeden nově nalezený zlomek z Dolních Kounic<sup>4</sup>. K nim náleží i výběr 13 reprezentantů z obou skupin ve štítu měšťanského domu č. p. 61/1 na náměstí Zachariáše z Hradce v Telči (Kuča 2008, 460) členěném

<sup>2</sup> Autorka se domnívá, že se pod jménem Ezechias skrývá prorok Ezechiel (Ose 1992, 50). Takové interpretaci však odporuje nejen zbroj, v níž je zobrazen jako válečník, ale především citace starozákonních textů v dřevorytech nad jeho hlavou („4. Reg. 18. 19: et 2 Para. 29. 32. Esa 36. 37“), které odkazují na verše popisující skutky Chizkiášovy (2 Kr 18–21; 2 Pa 29–32; Iz 36, 37).

<sup>3</sup> Jména biblických postav jsou uváděna dle ekumenického překladu Písma svatého, Praha 1979, jejich dobové znění dle grafických listů pak v závorce.

<sup>4</sup> Za zpřístupnění nových nálezů z archeologického výzkumu v prostoru bývalého premonstrátského kláštera v Dolních Kounicích děkuji společnosti Archaia Brno, o. p. s.

do pravouhlých polí pilastry s rostlinnými ornamenty podobnými grafickým předlohám. Jména jednotlivých postav jsou zde však patrně kvůli lepší čitelnosti z úrovně ulice umístěna nikoli v patě reliéfu, ale v opisových páskách kolem jejich hlav, podobně jako letopočet 1555 v centru štítu.

Poslední dvě skupiny nejsou příliš početné a i v našem prostředí jsou zatím doloženy pouze sporadicky, případně neprůkazně. Především jsou to polopostavy hrdinů uzavřené v kruhových medailonech (třetí skupina), jako v případě Amasjáše (Amazia X) z durynského zámku Landsberg u Meiningen z roku 1541 (Strauss 1972, 127, Taf. 62.2), jejichž analogie s otazníkem nad interpretací uvádí Z. Hazlbauer v kolekci ze zámku Hrubá Skála, jejíž vznik klade do druhé čtvrtiny 16. století (Hazlbauer 1997, 217–218, 223, obr. 2.10, 11), a konečně poslední skupinka využívá pro uplatnění polopostavy celou čtvercovou plochu ČVS bez dílčích prostorových omezení (např. Juda Makabejský, Drážďany; Franz 1969, 80, Abb. 195; některé litevské exempláře; Osse 1992, 48, Abb. 2–3; 1995, 316–318, Abb. 5).

Ideové poselství grafických předloh kachlových reliéfů ovlivnila německá reformace didaktickým podáním biblických textů. Podklady pro své verše čerpal Hans Sachs, stejně jako ilustrátor Georg Penz, ze starozákonních knih Jozue, Izajáš, soudců, Samuelových, královských a Letopisů, s doplňky v knihách Makabejských. U významných postav, které jsou v Písmu zmiňovány na více místech, odkazují dřevořezy na texty, které vyzdvihují jejich pevnost ve víře a líčí hrdinské skutky na poli válečném. Všichni jsou také oděni součástmi renesanční plátové zbroje včetně přilbic. Jedinou výjimku v tomto směru tvoří Samson, který nikdy nestal v čele vojska. Pobytí tisíce Pelištejců se zde připomíná oslí čelistí, kterou k tomu použil, další z jeho hrdinských skutků symbolizuje lev zabít s pomocí Hospodina holýma rukama na cestě do Timnaty na námluvy (Sd 14). Ostatní postavy se i v případě brněnských kachlových reliéfů spojují s vítěznými bitvami. Jozue byl společně s Judou Makabajeským a Davidem již ve středověku považován za ochránce židovské víry i národa (Royt 2006, 104). Odkazy na Starý zákon se v dřevorytech soustředí především na jeho vojenské úspěchy při dobývání zaslíbené země Kenaan, pád Jericha (Joz 6), dobytí města Aje (Joz 8), porážku pěti emorejských králů u Gibeónu (Joz 10), vítězství nad koalici severních králů u Méronu a obsazení celé země (Joz 11). Stejně je tomu i v případě soudce a válečníka Gedeóna, kde se připomíná vítězství nad Midjánci a jejich pronásledování (Sd 7–8). V případě Jónatana je nad jeho hlavou uveden odkaz na První knihu královskou („1. Regū. 14.“<sup>5</sup>), kde se však kapitola 14 věnuje smrti Jarobeáma a jeho malého syna. Slavné vítězství Izraelitů nad Pelištejci, v němž sehrál vůdčí hrdinskou roli Jónatan, popisuje kapitola 14 v První knize Samuelově (1 S 14). V biblických textech 16. století, z nichž Sachsovy verše čerpaly, byly ke dvěma starozákonním knihám královským přiřazeny i obě Samuelovy, a to na první dvě místa. Odkazy nad hlavami hrdinů se tak v dřevorytech odvolávají na čtyři knihy královské, ty jsou však citovány až pod číslem 3 a 4. Rozhodující vítězství ve válce se severními kmeny Izraele pod vedením Jarobeáma se stalo důvodem pro zařazení judského krále Abijáše (2 Pa 13) do galerie starozákonních hrdinů a podobně byla vyzdvížena i Amasjášova porážka Edómců (2 Pa 25). Nejvýznamnější ze skupiny biblických hrdinů je izraelský král David. Přestože jej autor dřevořezu zachytil s citerou v ruce a pohledem upřeným zasněně vzhůru k nebi, jeho zbroj i odkaz na Starý zákon nad jeho hlavou („1. Regū. 17. 23. 30/ 2. Regū. 8. 10.“) připomínají slavné skutky na poli válečném: porážku zpupného Pelištejce Goliáše (1 S 17), vysvobození judského města Keile z rukou Pelištejců (1 S 23), osvobození žen a dětí ze zajetí Amálekovců (1 S 30), rozšíření království invází do okolních zemí (2 S 8) a vítězství nad Amónovci a jejich aramejskými spojenci (2 S 10). Nejrozsáhlejším citačním aparátem je v grafických listech vybaven judský král Chizkiáš („4. Regū. 18. 19: et 2. Para 29. 32. Eza 36. 37“). Vyzdvížena je především jeho pevnost ve víře a ničení pohanských symbolů (2 Kr 18, 19), náboženská reforma, při níž byl očištěn jeruzalémský chrám (2 Pa 29), porážka asyrského krále Sancheríba a vysvobození Jeruzaléma z nepřátelského obležení (2 Pa 32; Iz 36, 37).

<sup>5</sup> Za přepisy děkuji Mgr. Kateřině Urbánkové.

Brněnskou sérii reprezentuje pět jednoznačně určitelných reků, Jozue, Jónatan, David, Abiáš a Amasjáš (Josua I, Jonatan V, David VI, Abia VII, Amazia X; kat. č. 1, 2–6), jeden reliéf připomínající dřevoryt židovského krále Chizkiaše (Ezechias XI; kat. č. 7), zlomek pravé ruky korespondující s vyobrazením dalšího z židovských králů Gedeóna (Gideon II, kat. č. 2) a torza nejméně čtyř exemplářů shodné architektury s nedochovanou ČVS (kat. č. 8). Všechny dosud známé nálezy jsou v rezném provedení, namísto glazury bylo na povrchu ČVS použito slídování, a to jak na cihlově červeném materiálu, tak i na dvou tmavších exemplářích šedých odstínů. Typologicky se jedná o řádkové kachle čtvercového formátu ČVS o hraně 220 až 225 mm a hloubce rámové komory v rozmezí 45–65 mm. Kromě jednoho zlomku rámování z hradu Špilberku (obr. 10c) pocházejí ze čtyř parcel v intravilánu (náměstí Svobody 10; obr. 7; Starobrněnská 8; obr. 5, 9; Rašínova 4; obr. 8; Kapucínské náměstí 5; obr. 3, 10a, b) a jedné polohy nad úpatím špilberského kopce za městskou hradbou (Husova 15; obr. 4, 6). Tento nálezový celek však vznikl patrně vyvezením odpadu z některého z městišť poblíž Brněnské brány (Hanák–Loskotová 1996, 148).

S podobnými sériemi hrdinů nejen biblických se v renesanci setkáváme jak v kachlových reliéfech, tak i ve vysokém umění. Stejně grafické listy inspirovaly tvůrce sgrafitové výzdoby fasád měšťanských domů. Bohatě jsou v tomto směru zastoupeny v tzv. slavonicko-telčském okruhu provenienčně souvisejícím s rakouskou a jihočeskou oblastí (Sedlár–Sedlářová 1973, 64). Kromě výše zmíněného domu z Telče je třeba upozornit na kompletní, jen o málo mladší (1559), galerii biblických hrdinů a tyranů na fasádě renesančního domu č. p. 517 (dříve 85/I) ve Slavonicích, v jehož patře byla ve stejné době zřízena protestantská modlitebna vyzdobená cyklem 22 freskových obrazů s výjev z Apokalypsy a letopočtem 1568 (Sedlár–Sedlářová 1973, 71; Kuča 2005, 541–542). V Brně je předmětná série zatím známa jen ze zlomků kachlových reliéfů, na fasádě se však objevila podobná kolekce hrdinů. Na dvou polovalcových arkýřích honosného měšťanského paláce na náměstí Svobody 17 (tzv. Dům pánů z Lipé) se mísí kamenné reliéfy hrdinů nejen biblických (Jozue a Juda Makabejský), ale i antických (Hektor Trójský a César) a středověkých (Karel Veliký a Godefroy de Bouillon) od italského sochaře Giorgia Gialdiho z počátku 90. let 16. století (Samek 1994, 146–147; Dřímál 1939, 27–28; Kroupa–Bílý 1987, 70). Jedná se o užití výběr z kolekce devíti ideálních představitelů rytířských ctností, která má svůj původ ve Francii 14. století. Z kompletního souboru symbolických trojic se na brněnskou fasádu nedostal král David, Alexandr Veliký a král Artuš. V průběhu 15. a 16. století se tyto hrdinové objevují nejen ve freskové a sochařské výzdobě evropských staveb, ale i v renesanční kachlové produkci (srov. tzv. „Heldenofen“ v salcburském muzeu; Svoboda 1994). Na rozdíl od výše popisované série však není těmto reliéfům připisován protestantský obsah. Ostatně ani iniciátor velkorysé přestavby a majitel brněnského domu Kryštof Schwanz z Retzu nebyl reformačním myšlenkovým proudům nakloněn. Svou přízeň důsledně věnoval jezuitům (Jordánková–Sulitková 1995, 115). Celý koncept přestavby však v Brně vznikl už v době silící rekatolizace přelomu 16. a 17. století. Při interpretaci kamen se starozákonními hrdiny je třeba se vrátit o několik desetiletí zpět, do období před či kolem poloviny 16. století, kdy se v brněnském prostředí prolínají různé náboženské proudy. Už od 20. let se zde po předchozích sociálních konfliktech šíří zásady luterského učení a král Ludvík Jagellonský a po něm i Ferdinand I. marně nařizují městské radě, aby zakročila. V roce 1532 získala městská rada podací právo k farnímu kostelu sv. Jakuba, kam až do 70. let 16. století opakovaně dosazovala protestantské faráře, které chránila i proti olomouckému biskupovi. Brněnští studenti odcházeli za vzděláním na protestantské univerzity ve Vitemberku a Frankfurtu nad Mohanem. Na jakubské škole působili luterští učitelé a v rozporu s královským nařízením vznikaly pokoutní evangelické školy. Počátkem druhé poloviny 16. století získalo protestantství pevné pozice jak v obci, tak i v městské radě (Dějiny 1968, 135–136; Dřímál 1959, 221–268; 1963, 163–164). Do těchto historických souvislostí plně zapadá i instalace kamen s protestantským konceptem v brněnských domácnostech. Vzhledem k odlišnému architektonickému rámování brněnských kachlů se starozákonními hrdiny od většiny ostatních evropských nálezů a počtu dochovaných exemplářů z více lokalit můžeme uvažovat o místní provenienci této skupiny forem.

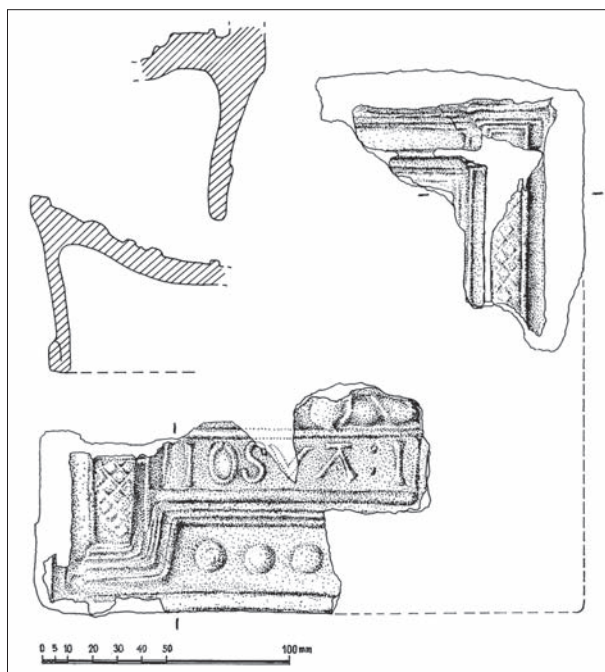
## Příloha

### Katalog nálezů

Katalog je zpracován v následující struktuře: 1 – motiv včetně popisu architektonického rámování (heraldicky); 2 – charakteristika zobrazené osoby; 3 – počet brněnských exemplářů; 4 – lokalita (číslo akce); 5 – uložení, inventární číslo; 6 – tabulka; 7 – typologické určení; 8 – rozměry: v × š × hl. v mm (kompletní dochované, *předpokládané*); 9 – materiál, povrchová úprava; 10 – literatura; 11 – analogie.

#### Kat. č. 1

- 1 **Jozue** (Josua I); reliéf rámován pilastry, zdobenými kosočtverci, nesoucími vodorovný překlad, ve spodní části rámování řada kruhových vypnulín, nad nimi nápis raně humanistickou kapitálou – dochovaná část: IOS....A:I
- 2 Hóše, syn Núnův, kterého Mojžíš nazval Jozue, se stal z příkazu Hospodinova jeho nástupcem. Převedl svůj lid přes Jordán do zaslíbené země kenaanské, kterou dobyl a rozdělil mezi dvanáct kmenů Izraele a Lévioce (Ex 24.13; Nu 13–14, 34; Dt 31–34; Joz; Calvacoressi 1996, 169–173; Royt 2006, 104–105).
- 3 1
- 4 Kapucínské nám.<sup>6</sup> 5 (1997)
- 5 MZM, inv. č. 120288
- 6 obr. 3
- 7 komorový, řádkový (?), rámová komora, čtvercový (?) vyhřívací otvor (160 × 160)
- 8 225 × 225 × 65
- 9 cihlově červený s drobnými kamínky a slídou, povrch slídovaný
- 10 –
- 11 Opava, Kolářská ul. (Kranoskutská 2005, 21, 99, Tab. 7); Dalovice, obec Karlovy Vary (Břicháček–Hereit 1996, 130); Landštejn (Pavlík–Vitanovský 2004, 197, kat. č. 93); Znojmo (Pavlík 2008, 20, kat. č. 22); Praha 1 (Brych 2004, 152, kat. č. 362)



Obr. 3. Jozue. Brno, Kapucínské nám. 5. Kresba L. Chatrná.

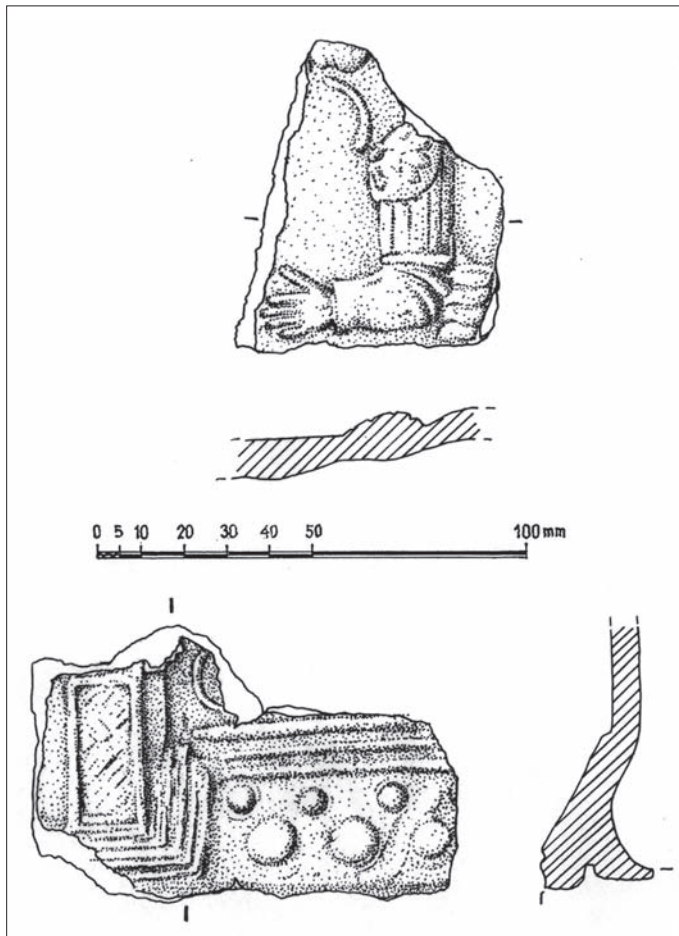
Abb. 3. Josua. Brno, Kapuzinerplatz 5. Zeichnung L. Chatrná.

<sup>6</sup> Za poskytnutí nepublikovaného materiálu děkuji autorce výzkumu PhDr. Zdeňce Měchurové, CSc.



Kat. č. 2

- 1 **Gedeón** (Gedion II) ?; reliéf rámován pilastry, zdobenými kosočtverci, nesoucími vodorovný překlad, ve spodní části rámování dvě řady kruhových vypulín, nad nimi nápis – dochována část prvního písmene, patrně G...
- 2 Jeden ze soudců Izraele, kterého Hospodin povolal, aby porazil Midjánce, kteří Izraelce po sedm let utiskovali. Nejprve zbořil Baalův oltář a poté, co se mu dostalo Božího znamení prostřednictvím ovčího rouna, vybral tři sta bojovníků, s nimiž nočním přepadem ovládl nepřátelský tábor. Odmítl však nabízenou královskou hodnost s tím, že Izraeli bude vládnout Hospodin (Sd 6–8; Calvacoressi 1996, 110–112; Royt 2006, 80–81).
- 3 nejméně 1
- 4 Husova 15 (1994)
- 5 MuMB, inv. č. 456 716–456 717
- 6 obr. 4
- 7 komorový, řádkový (?)
- 8 ?
- 9 cihlově červený s drobnými kamínky a slídou, povrch slídovaný
- 10 –
- 11 Litoměřicko (Zápotocký 1979, 164, obr. 74:4)



Obr. 4. Gedeón (?). Brno, Husova 15. Kresba L. Chatrná.

Abb. 4. Gideon (?). Brno, Husova-Str. 15. Zeichnung L. Chatrná.

Kat. č. 3

- 1 **Jónatan** (Jonathan V); polopostava vlevo hledícího muže v renesančním oděvu s částmi zbroje (železná rukavice, loketní myška) a přilbicí s mohutným chocholem s pavími péry, reliéf rámován pilastry, zdobenými kosočtverci, nesoucími vodorovný překlad, ve spodní části rámování řada jetelových trojlístků, nad nimi nápis raně humanistickou kapitálou – dochovaná část: IONAT...
- 2 Syn prvního krále všech kmenů Izraele Saula byl věrným přítelem budoucího krále Davida, kterého chránil i proti intrikám svého otce. Jónatanův hrdinský útok proti přesile Pelištejců pomohl Izraelcům vymanit se z jejich područí. Nakonec však byli v bitvě v pohoří Gilbóa poraženi a Jónatan zde spolu se svým otcem i bratry padl (1 S 14, 18–31; 2 S 1; 1 Pa 10; Calvacoressi 1996, 161–162; Royt 2006, 68).
- 3 1
- 4 Starobrněnská<sup>7</sup> 8 (49/97)
- 5 MuMB, inv. č. 49/97–435–832
- 6 obr. 5
- 7 komorový, řádkový (?)
- 8 220 × 220 × ?
- 9 cihlově červený s drobnými kamínky a slídou, povrch slídovaný
- 10 –
- 11 hrad Šariš (Holl 1993, 272–273, Abb. 38–39)



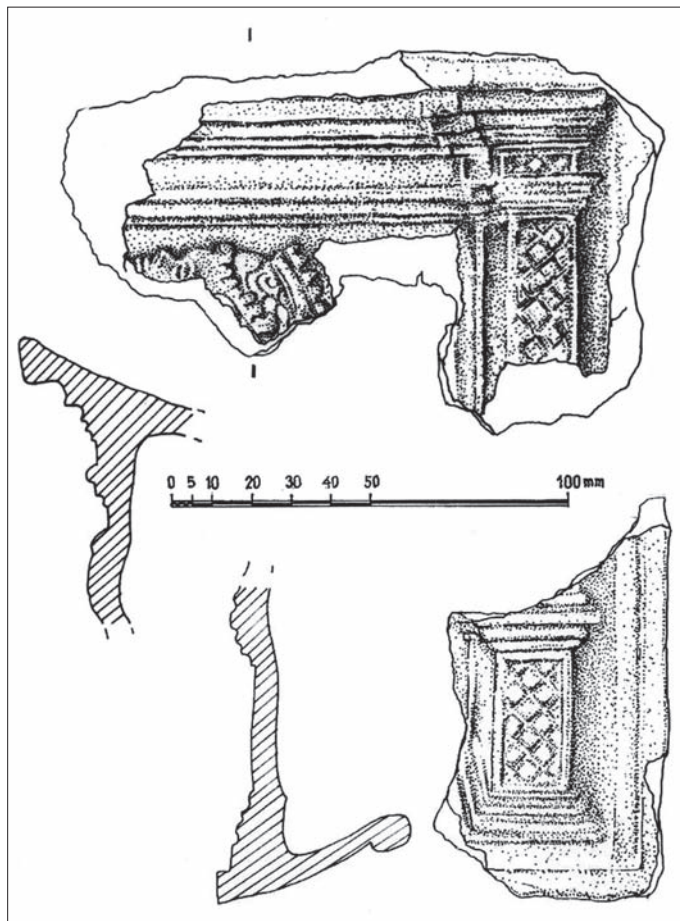
Obr. 5. Jónatan. Brno, Starobrněnská 8. Kresba L. Chatrná.

Abb. 5. Jonathan. Brno, Starobrněnská-Str. 8. Zeichnung L. Chatrná.

<sup>7</sup> Za poskytnutí nepublikovaného materiálu děkuji autoru výzkumu Davidu Mertovi.

Kat. č. 4

- 1 **David** VI; vpravo vzhůru obrácená mužská hlava v helmici s královskou korunou na vrcholu, reliéf rámován pilastry, zdobenými kosočtverci, nesoucími vodorovný překlad, ve spodní části rámování rostlinná výzdoba
- 2 Izraelský král David (asi 1042–979 př. n. l.) je jednou z největších postav Starého zákona. Velký válečník, který dokázal sjednotit kmeny Izraele, ovládnout okolní národy a získat značné bohatství i moc, je považován za autora Knihy žalmů, zdůrazňuje se i jeho hudební nadání. Hrou na ceteru dokázal zahnat zlého ducha a přinést tak úlevu králi Saulovi (1 S 17, 23, 30; 2 S 8, 10; 1 Kr 1, 2; Calvacoressi 1996, 80–88; Royt 2006, 67–70).
- 3 nejméně 2
- 4 Husova 15 (1994)
- 5 MuMB, inv. č. 456 714–456 715
- 6 obr. 6
- 7 komorový, řádkový (?)
- 8 ? × ? × 45
- 9 cihlově červený s drobnými kamínky a slídou, povrch slídovaný
- 10 Hanák–Loskotová 1996, 143–151
- 11 neznámá lokalita – NM (Brych 2004, 150, kat. č. 357, 358); Děvín, okr. Česká Lípa (Pavlík–Vitanovský 2004, 197, kat. č. 96; Hazlbauer–Pavlík 1996, 237–238, obr. 5.1); Litoměřice, Na Valech (Zápotocký 1979, 93, obr. 72:6).

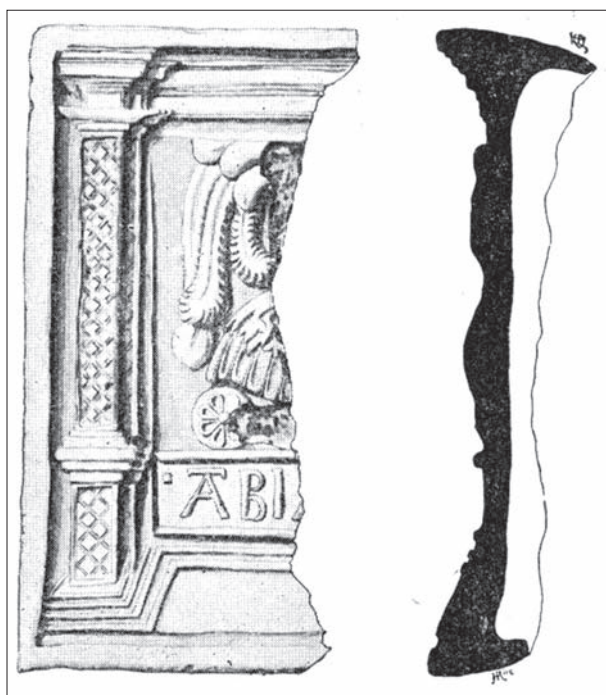


Obr. 6. David. Brno, Husova 15. Kresba L. Chatrná.

Abb. 6. David. Brno, Husova-Str. 15. Zeichnung L. Chatrná.

Kat. č. 5

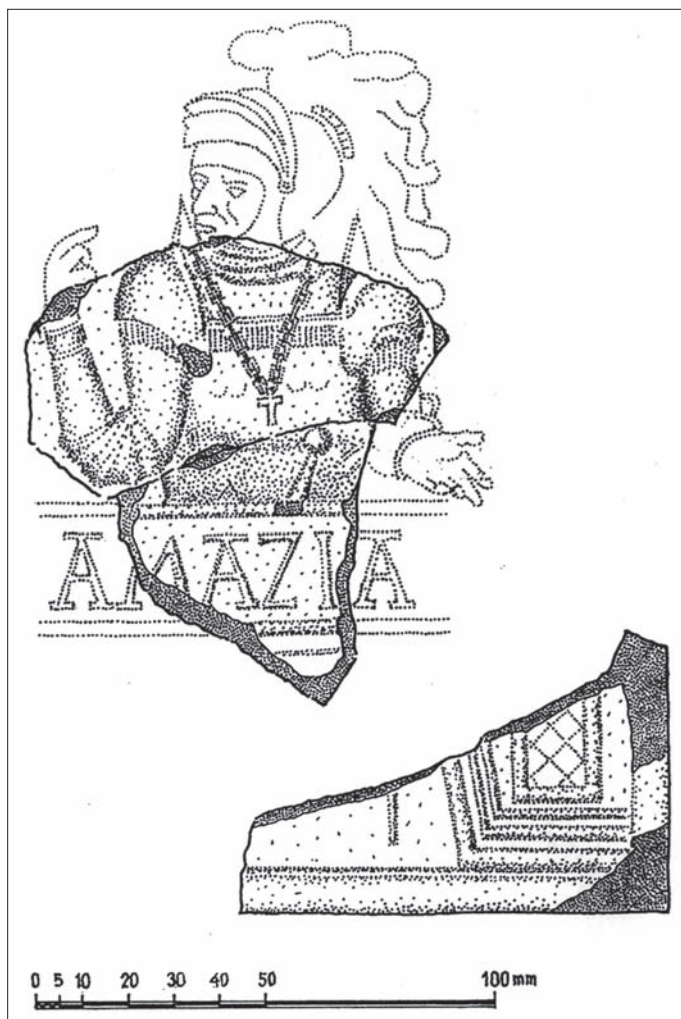
- 1 **Abiáš** (Abia VII); polopostava vlevo hledícího muže v renesančním oděvu s částmi zbroje (loketní myška) a přilbici s mohutným chocholem s pavími péry, reliéf rámován pilastry, zdobenými kosočtverci, nesoucími vodorovný překlad, ve spodní části nápis raně humanistickou kapitálou – dochovaná část: ABI...
- 2 Judský král, který slavně zvítězil proti dvojnásobné přesile ve válce se vzbouřenými severními kmeny Izraele (2 Pa 13).
- 3 1
- 4 nám. Svobody 10 (v době nálezů 12, 13)
- 5 neznámý
- 6 obr. 7
- 7 komorový, řádkový (?)
- 8 ?
- 9 cihlově červený, povrch slídovaný
- 10 Franz 1903, 169, obr. 39
- 11 Stříbro (okr. Tachov); Plzeň (Břicháček–Hereit 1996, 130); Landštejn (Ulrychová–Häzlbauer 1998, 636); Slaný (Ulrychová–Häzlbauer 1998, 636, 644)



Obr. 7. Abiáš, Brno, nám. Svobody 10. Podle Franz 1903, 169, obr. 39.  
Abb. 7. Abia, Brno, Freiheitsplatz 10. Nach Franz 1903, 169, Abb. 39.

Kat. č. 6

- 1 **Amasjáš** (Amazia X); polopostava muže v renesančním oděvu s latinským křížem na řetězu kolem krku, reliéf rámován pilastry, zdobenými kosočtverci, nesoucími vodorovný překlad, ve spodní části nápis raně humanistickou kapitálou – dochovaná část: ...AZIA...
- 2 Judský král, který po svém vítězství nad Edómci přijal jejich bohy a klaněl se jim. Tím na sebe přivolal hněv Hospodinův, který jej vydal do rukou izraelského krále Jóáše (2 Kr 14; 2 Pa 25).
- 3 1
- 4 Rašínova 4 (A 30/97)
- 5 Archaia Brno, o. p. s., inv. č. A 30/97–155/21
- 6 obr. 8
- 7 komorový
- 8 ?
- 9 cihlově červený, povrch slídovaný
- 10 –
- 11 –

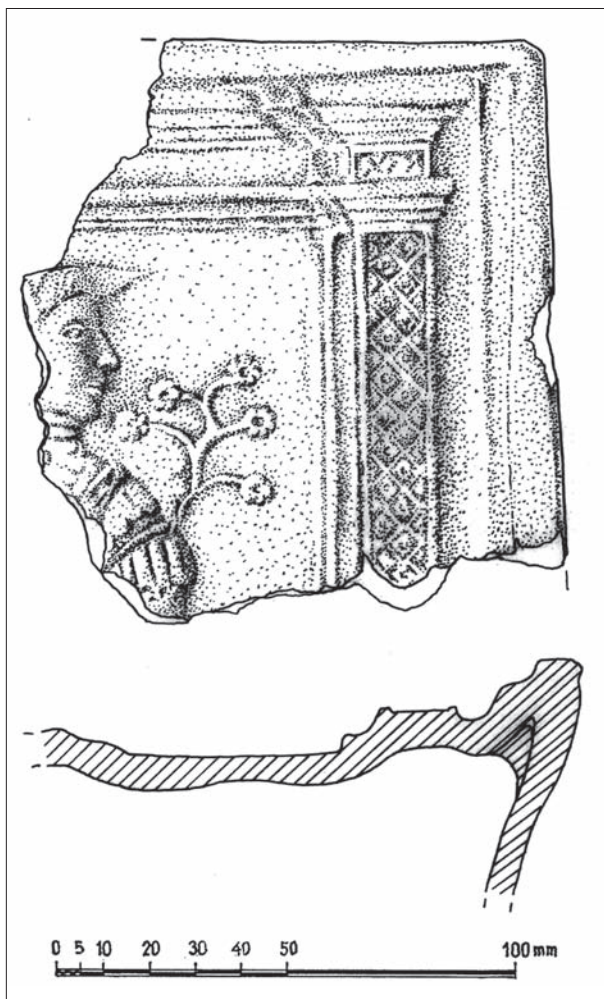


Obr. 8. Amasjáš. Brno, Rašínova 4. Kresba A. Štrof.

Abb. 8. Amasias. Brno, Rašínova-Str. 4. Zeichnung A. Štrof.

Kat. č. 7

- 1 **Chizkiáš** (Ezechias XI) ?; vlevo hledící polopostava muže v renesančním oděvu, u jeho levého ramene rostlina s pěti kruhovými květy na samostatných stoncích, reliéf rámován pilastry, zdobenými kosočtverci, nesoucími vodorovný překlád
- 2 Judský král (asi 715–687 př. n. l.), který si získal přízeň Hospodina potíráním modloslužebnictví a dodržováním jeho příkázání, se úspěšně vzbouřil proti asyrskému králi Sancheríbovi. S pomocí Boží byl pak zachráněn Jeruzalém z obležení, když anděl pobil v asyrském táboře za jedinou noc sto osmdesát pět tisíc nepřátel (2 Kr 18–21; 2 Pa 29–32; Calvocoressi 120–121).
- 3 1
- 4 Starobrněnská 8 (49/97)
- 5 MuMB, bez inv. č.
- 6 obr. 9
- 7 komorový, řádkový (?)
- 8 220 × 220 × ?
- 9 cihlově červený s drobnými kamínky a slídou, povrch slídovaný
- 10 –
- 11 –

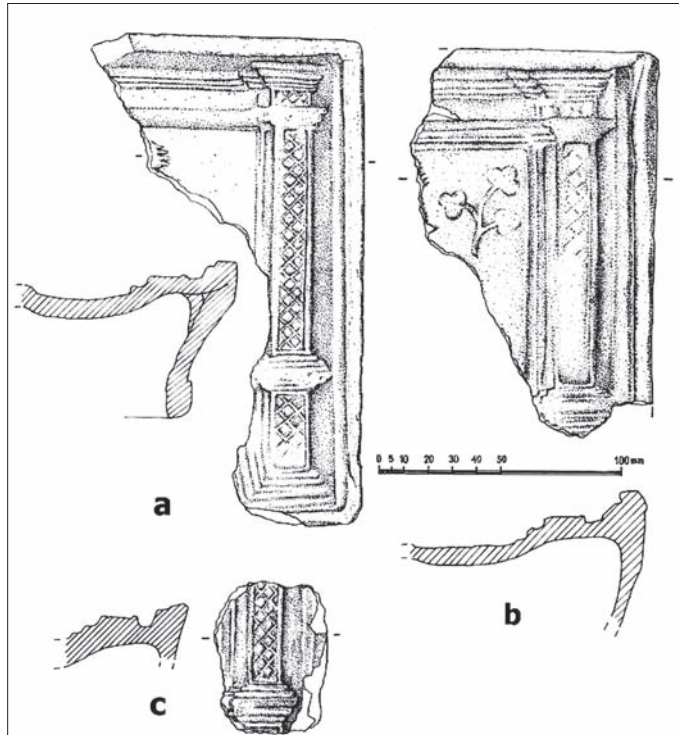


Obr. 9. Chizkiáš (?). Brno, Starobrněnská 8. Kresba L. Chatrná.

Abb. 9. Hiskias (?). Brno, Starobrněnská-Str. 8. Zeichnung L. Chatrná.

Kat. č. 8

- 1 **Neurčeno;** reliéf rámován pilastry, zdobenými kosočtverci, nesoucími vodorovný překlád
- 2 -
- 3 nejméně 3
- 4 Kapucínské nám. 5 (1997); Špilberk<sup>8</sup>, jižní křídlo, kontext 156 (2012)
- 5 MZM, inv. č. 120288; MuMB, bez inv. č.
- 6 obr. 10
- 7 komorový, řádkový (?)
- 8 225 × 225 × 75, 85
- 9 cihlově červený a šedý s drobnými kamínky a slídou, povrch slídovaný
- 10 -
- 11 Dolní Kounice (okr. Brno-venkov)



Obr. 10: Neurčeno. a, b – Brno, Kapucínské nám. 5; c – Brno, Špilberk, jižní křídlo. Kresba L. Chatrná.

Abb. 10. Nicht bestimmt. a, b – Brno, Kapuzinerplatz 5; c – Brno, Spielberg, Südflügel. Zeichnung L. Chatrná.

<sup>8</sup> Za poskytnutí nepublikovaného materiálu děkuji autoru výzkumu Mgr. Aleši Navrátilovi.

## Literatura

- BRYCH, V., 2004: Kachle doby gotické, renesanční a raně barokní. Výběrový katalog Národního muzea v Praze. Praha.
- BRYCH, V.-STEHLÍKOVÁ, D.-ŽEGKLITZ, J., 1990: Pražské kachle doby gotické a renesanční. Praha.
- BŘICHÁČEK, P.-HEREIT, P., 1996: Renesanční kachle s motivy biblických hrdinů ze západních Čech – Die Renaissancekacheln mit den Motiven der biblischer Helden aus Westböhmen, Sborník západočeského muzea – řada Historie XIII, 130–133.
- CALVOCORESSI, P., 1996: Kdo je kdo v bibli. Praha.
- DĚJINY, 1968: Dějiny města Brna I (Dřímál, J., ed.). Brno.
- DŘÍMAL, J., 1939: Dům pánů z Lipé a sochař Jiří Gialdi. In: Družstevní dům v Brně – bývalý palác pánů z Lipé, 11–30. Brno.
- 1959: Sociální boje v Brně ve 20. letech 16. století, BMD I, 221–286.
- 1963: Sociální boje v moravských královských městech ve 20. letech 16. století, BMD V, 114–167.
- FRANZ, A., 1903: Alte Ofenkacheln, Zeitschrift des Mährischen Landesmuseums, Band III, 9–188.
- FRANZ, R., 1969: Der Kachelofen. Graz.
- GEISBERG, M., 1974: The German Single-Leaf Woodcut 1500–1550. Volume III (Strauss, W. L., ed.). New York.
- HANÁK, V.-LOSKOTOVÁ, I., 1996: Švédský zákop před Brnem – Ein schwedischer Belagerungsgraben vor der Stadt Brno, Forum Brunense 1995/96, 141–151.
- HAZLBAUER, Z., 1997: Pestře glazovaná renesanční kamna z Hrubé Skály. In: Život v archeologii středověku. Sborník příspěvků věnovaných Miroslavu Richterovi a Zdeňku Smetáňkovi, 215–226. Praha.
- HAZLBAUER, Z.-PAVLÍK, Č., 1996: Renesanční kachle z hradu Děvína, okres Česká Lípa – Renaissance – Kacheln aus der Burg Děvín, Bezirk Česká Lípa, CB 5, 231–246.
- HOLL, I., 1993: Renaissance – Ofen. Mittelalterliche Ofenkacheln in Ungarn V, Acta Archaeologica Academiae Scientiarum Hungaricae 45, 247–299.
- JORDÁNKOVÁ, H.-SULÍTKOVÁ, L., 1995: Svěbytnost a vzájemnost. Hospodářské a kulturní styky královského města Brna s Dolními Rakousy v předbělohorském období. In: Kultury na hranici: jižní Čechy – jižní Morava – Waldviertel – Weinviertel (Komlosyová, A.–Bůžek, V.–Svátek, F., ed.), 113–116. Waidhofen an der Thaya.
- KRASNOKUTSKÁ, T., 2005: Středověké a novověké kachle z Opavy. Katalog nálezů z archeologických výzkumů. Archaeologiae Regionalis Fontes 8. Olomouc.
- KROUPA, P.-BÍLÝ, J. L., 1987: Brněnští sochaři, kameníci a zedníci v letech 1570–1620. Brno.
- KUČA, K., 2005: 10.2. Město Slavonice. In: Dačicko, Slavonicko, Telčsko. Vlastivěda moravská. Nová řada. Sv. 2. 536–550. Brno.
- 2008: Města a městečka v Čechách, na Moravě a ve Slezsku. VII. díl. Praha.
- OD GOTIKY, 1996: Od gotiky po Habánov. Kachlice z bývalé Abovskej, Šarišskej a Zemplinskej župy – A góttikától a habánokig. Kályhacsempék Abauj, Sáros és Zemplén vármegyéköl. Sárospatak.
- OSE, I., 1992: Entdeckung einer Kachelserie des 16. Jahrhunderts „Die zwolf sieghaften Helden des Alten Testaments“ in Lettland, Keramos Hft. 138, 45–54.
- 1994: Gemeinsame und unterschiedliche Merkmale der Ofenkacheln in Böhmen und Lettland während des 15.–17. Jahrhunderts, AR 46, 274–282.
- 1995: Die neuesten Untersuchungen zu den Kachelöfen der Ordensburgen im südlichen Teil Alt-Livlands. In: Sztuka w kręgu zakonu krzyżackiego w Prusach i Inlantach. Toruń.
- PAVLÍK, Č., 2008: Náboženské motivy. In: Krása, která hřeje. Výběrový katalog gotických a renesančních kachlů Moravy a Slezska – Schönheit, die wärmt. Gotische und renessainzeitliche Kacheln aus Mähren und Schlesien (Menoušková, D.–Měřínský, Z., ed.), 10–35. Uherské Hradiště.
- PAVLÍK, Č.-VITANOVSKÝ, M., 2004: Encyklopedie kachlů v Čechách, na Moravě a ve Slezsku. Ikonografický atlas reliéfů na kachlích gotiky a renesance. Praha.
- POLLA, B.-SLIVKA, M.-VALLAŠEK, A., 1981: K problematice výskumu hrádkov a hradov na Slovensku, AH 6, 361–405.
- ROYT, J., 2006: Slovník biblické ikonografie. Praha.
- SAMEK, B., 1994: Umělecké památky Moravy a Slezska. 1. svazek. A–I. Brno.
- SEDLÁŘ, J.-SEDLÁŘOVÁ, J., 1973: Slavonice. Praha.
- STRAUSS, K., 1972: Die Kachelkunst des 15. und 16. Jahrhunderts in Deutschland, Österreich, der Schweiz und Skandinavien. II. Teil. Basel.
- SVOBODA, CH., 1994: Die zerstörten Helden des Salzburger Museums. Der „Heldenofen“ – ein Prunkofen der Renaissance aus Salzburg. Salzburger Museum a. c. 7, 79, nestr.
- TYMONOVÁ, M., 2011: Gotické a renesanční kachle ze slezských hradů. Díl I–III, rkp. nepubl. disertační práce uložená na ÚAM FF MU, Brno.
- 2012: Renesanční kachle s dvanácti biblickými hrdiny a tyranu z českého Slezska, AH 37, 679–689.
- ULRYCHOVÁ, E.-HAZLBAUER, Z., 1998: Renesanční kachle se zobrazením starozákonního soudce Jepteho – Eine Renaissance – Ofenkacheln mit der Abbildung des alttestamentlichen Richters Jephthe, AR L, 636–644.



- VESELÁ, P., 2007: Pozdně gotické a renesanční kachle z archeologického výzkumu na náměstí Republiky v Praze, rkp. oborové práce uložená na Seminári dějin umění FF MU, Brno.
- WINGENROTH, M., 1899: Kachelöfen und Ofenkacheln des 16., 17. und 18. Jahrhunderts im Germanischen Museum, auf der Burg und in der Stadt Nürnberg, Mitteilungen aus dem Germanischen Nationalmuseum. Teil 2, 47–61, 87–104.
- ZÁPOTOCKÝ, M., 1979: Katalog středověké keramiky severočeského Polabí. Praha.
- ŽEGKLITZ, J., 2012: Prints and other artwork models for motifs on stove tiles from the Czech lands. Renaissance stove tiles as a means for disseminating ideas and culture during the age of Reformation, *Studies in Post-Medieval Archaeology* 4, 25–112.

## Zusammenfassung

### **Brünner Kacheln mit alttestamentarischen Helden**

Mit den Brünner Ofenkachelfunden von mindestens sechs Fundstellen lässt sich eine Serie von Bruchstücken und Torsi mit den Reliefs sogenannter biblischer Helden in der Renaissancearchitektur zusammenstellen, deren Entstehung aufgrund der datierten Grafikvorlage (1531) und dem verwendeten Schrifttyp in die dreißiger bis fünfziger Jahre des 16. Jahrhunderts gelegt werden kann. Ihre Verbreitung deutet darauf hin, dass sie sich in Brünner Haushalten einer großen Beliebtheit erfreuten.

Ähnlichen Serien von nicht nur biblischen Helden begegnen wir sowohl in Kachelreliefs, als auch in der hohen Kunst. Von den gleichen Grafikblättern ließen sich die Gestalter der mit Sgraffito-Verzierung versehenen Fassaden von Bürgerhäusern inspirieren (Telč, Slavonice). In der mutmaßlichen Entstehungszeit der Kacheln vermischten sich in der Brünner Umgebung verschiedene religiöse Strömungen, unter denen das Luthertum eine dominante Stellung einnimmt. Zu Beginn der zweiten Hälfte des 16. Jahrhunderts hatte der Protestantismus sowohl in der Gemeinde, als auch im Stadtrat bereits einen festen Stellenwert. In diesen historischen Zusammenhang fügt sich auch die Installation von Öfen mit protestantischem Konzept in Brünner Haushalten voll und ganz ein. Im Hinblick auf den gegenüber den meisten übrigen europäischen Funden unterschiedlichen architektonischen Rahmen der Brünner Kacheln mit alttestamentarischen Helden und hinsichtlich der Anzahl der erhaltenen Exemplare von mehreren Fundstellen können wir eine lokale Provenienz dieser Formengruppe in Betracht ziehen.

PhDr. Irena **Loskotová**, Ph.D., Ústav archeologie a muzeologie Filozofické fakulty Masarykovy univerzity, Arna Nováka 1, 602 00 Brno, [irena@phil.muni.cz](mailto:irena@phil.muni.cz)