

Žákovský, Petr

Tesáky s člunkovitými záštitami a jejich postavení ve vývoji chladných zbraní

Archaeologia historica. 2012, vol. 37, iss. 2, pp. 691-732

ISSN 0231-5823 (print); ISSN 2336-4386 (online)

Stable URL (handle): <https://hdl.handle.net/11222.digilib/128289>

Access Date: 28. 11. 2024

Version: 20220831

Terms of use: Digital Library of the Faculty of Arts, Masaryk University provides access to digitized documents strictly for personal use, unless otherwise specified.

Tesáky s člunkovitými záštitami a jejich postavení ve vývoji chladných zbraní

PETR ŽÁKOVSKÝ

Abstrakt: V předkládané studii je podán pokus o shrnutí dosavadních poznatků o jednom specifickém typu středověkých jednosečných zbraní obecně nazývaných jako tesáky s člunkovitými záštitami. Jsou zde v mnoha případech poprvé publikovány zbraně daného druhu, na jejichž základě je navržena jednoduchá typologie záštit podle tvaru jejich těla. Jisté místo je ve studii věnováno i plochým asymetrickým hlavicím zdobeným vloženými hvězdami či rozetkami, které byly dříve spojovány výhradně právě s tesáky s člunkovitými záštitami, což se po shrnutí poznatků jeví jako mylné. Zdobené hlavice mohou být totiž využity také při konstrukci i zcela typologicky odlišných zbraní. Díky komparaci poznatků o náleзовých okolnostech jednotlivých exemplářů a ikonografických pramenů lze studovaný typ tesáků datovat do průběhu především druhé poloviny 15. století.

klíčová slova: Tesák – člunkovitá záštita – plochá asymetrická hlavice – záštitný trn – motiv hvězdy.

Hunting Knives with Cymbiform Guards and their Position in the Evolution of Cold Weapons

Abstract: The study attempts to summarise existing knowledge about a specific type of single-edged medieval weapons, generally known as hunting knives with cymbiform guards. Weapons of this kind are published in the article for the first time. Starting from this type of knife, a simple typology of guards has been devised, based upon the shape of the body. The study also discusses flat and asymmetrical heads decorated with inserted stars and rosettes, previously exclusively associated with hunting knives with cymbiform (boat-shaped and keeled) guards, a fact that appears erroneous in the light of the collated information. Decorated heads were also used in the design of weapons that were typologically completely different. Comparison of find circumstances of the individual examples and iconographic sources help date the type of hunting knives analysed to the second half of the 15th century.

Key words: Hunting knife – cymbiform guard – flat asymmetrical head – guard spike – star motif.

Problematika jednosečných zbraní středověku a raného novověku patří k jedněm z nejzajímavějších témat, se kterými se badatel na poli středověkých militarií může setkat. Přesto jim však až do nedávna nebyla odbornou literaturou věnována patřičná pozornost. Situace se, naštěstí, za posledních dvacet let výrazně změnila k lepšímu. K této změně přispěla největším dílem svými výsledky především polská věda, kde vznikla celá řada základních monografických studií zabývajících se daným tématem či byla tesákům věnována patřičná část v pracích zabývajících se obecně středověkými chladnými zbraněmi (např. Głosek 1990, 121–124; 2003, 37–39; Nowakowski 1994, 204–206; Marek 2006; 2008). Svoji troškou do mlýna přispěli i čeští badatelé, kteří se však až na několik málo výjimek (např. Michna 1997) ve většině případů omezili pouze na publikování jednotlivých exemplářů tesáků bez větších ambic formulovat širěji a obecněji pojaté otázky a závěry (např. Brych 1994; Žákovský 2008). Nejenom v tomto ohledu česká věda za polskou neustále výrazně pokulhává. Na vině je přitom především nedostatečná znalost sbírkových fondů muzejních i soukromých sbírek v České republice. Přestože na nutnost jejich systematického zpracovávání upozornil již na počátku 60. let J. Durdík, stav výzkumu se výrazně nezměnil (Durdík 1962). Výmluvně o tom svědčí fakt, že případný zájemce o středověké zbraně byl odkázán pouze na publikovaný materiál ze tří muzejních sbírek (Janská 1963; Durdík 1983; 1986; Rous 1985) nebo si je musel velmi pracně dohledávat v řadě monotematicky zaměřených studií a archeologických zpráv. Z tohoto důvodu bylo v roce 2000 započato se systematickým soupisem středověkých a raně novověkých militarií z území České republiky, přičemž dílčí výsledky výzkumu byly již publikovány, a to jak formou speciálně zaměřených prací, tak i formou širěji pojatých katalogů vybraných sbírek (např. Žákovský 2011; 2011a; 2011c). Tento vznikající soupis by se pak v budoucnu měl stát základním kamenem výzkumu zaměřeného na jednotlivé druhy a typy středověkých

a raně novověkých militarií. Mezi prvními jsou takto zpracovávány právě jednosečné zbraně, kterým by v blízké budoucnosti měla být věnována speciální rozsáhlejší práce. Její součástí by měla být i poněkud upravená verze předkládané studie.

Tesáky patřily k jedněm z nejoblíbenějších a tím pádem i nejrozšířenějších středověkých a raně novověkých chladných zbraní v regionu střední Evropy. Písemné prameny české provenience nám sice podávají o zbraních daného druhu celou řadu závažných a zajímavých informací týkajících se například cen těchto zbraní či sociálního postavení jejich majitelů, ale z pochopitelných důvodů nejsme schopni vztáhnout jednotlivé záznamy na určité typy studovaných zbraní. V písemných pramenech totiž chybí jejich zevrubnější popis a i původní terminologie nám svojí mnohoznačností a nejednotností neumožňuje bližší klasifikaci. Středověké jednosečné zbraně se v česky psaných pramenech totiž skrývají nejen pod termínem *tesák*, ale také pod názvy *šavle* a *kord*. Celkem spolehlivě můžeme za dosavadního stavu výzkumu vyloučit možnost, že by pro tesáky mohl být v písemných pramenech používán také termín *meč*. Fakt, že všechny tři výše uvedené výrazy mohly označovat zbraně totožného typu, dosvědčuje celá řada již publikovaných zápisů z různých druhů písemných pramenů. Tak například v půhonných knihách města Olomouce nalezneme záznam z roku 1542, kdy byl pohnán Jan Mládenec za ublížení na zdraví blíže neznámému sedláku z Hajčína v domě pana Jana Troubelického. Sedlák Jana Mládence napadl za urážku své ženy, ale nechme teď promluvit přímo písemný pramen: „*A v tom sedlák vstana, pochytiv šavlici, k panu Janovi se hrnul a nám udeřil. Tu pan Jan také svú šavlici nebo tesáku dobyl a sedláka sekal a roubal, až upadl, potom Jan Troubelický pana Jana Mládence odvedl a žádal, aby tu věc tak nechal.*“ (Miller 1998, 220 č. 321). Další záznam pochází z roku 1587, kdy byl v Táboře vydán na mučidla syn nádeníka z Tábora Pavel Hruběš, který přiznal celou řadu krádeží. Mezi nimi pak také: „*Mikulášovi Patočkovi vzal sem šavli a tlustou košili pacholka jeho; a ten tesák jest u Dyndy v Košíně ve dvou krejcarou za pivo*“ (Straka 1937, 301). Kord jako ekvivalent k termínu tesák máme doložen například ze záznamu z roku 1559, kdy byl v Praze zabit pan Jan Bošínský z Božejova. Při probíhajícím soudě byl vyslýchán také Matouš z Rotnfeldu, ingrossator zemských desk, který se s nebožtíkem viděl těsně před jeho smrtí v jedné z pražských hospod. Nebožtík pana Matouše vyzýval, ať spolu se šenkou odejdou, jak to pan Matouš vypověděl: „*A já sem mu dal za odpověď, že – Máma drahně na řadu, a že nevím co na mne přijde, a že nevím ani kde jest můj kord a sukně. A nebožtík přes to předce mne pobízel. I tak sem já učinil, kázal sem pacholeti, aby mi vynes tesák a sukni.*“ (Anonym 1863, 405). Výmluvně je tento fakt dosvědčen i ve známém zápisu k božímu soudu z roku 1511, kde je vypočítáno, čím by měli být soupeři vyzbrojeni: „*drzewo, myecz a thesak tho iest kord*“ (např. Szymczak 1989, 72; 1992, 120–122; 2003, 235; Głosek 2003, 38; Bołdyrev 2005, 75; Nowakowski 2006, 69). Pro 15. století pak můžeme využít latinský záznam z roku 1432, kdy Maciej z Sieradza prodal „*magno cultello dicto kord*“ za 8 grošů (např. Głosek 1990, 123; Szymczak 1990, 267; Nowakowski 1994, 205). Obdobný údaj má také pocházet již z roku 1279, kde se dočteme: „*gladium vel cultellum, quod vulgariter dicitur kord*“ (Nowakowski 2006, 69). Konečně z roku 1405 máme zmínku o „*cultellus dictus tesak*“ (Wagner–Drobná–Durdík 1956, 70; Denkstein 1973, 284). Jen vzácně se objevující termín *tesáček* snad můžeme považovat za název pro krátké tesáky nožovité (např. Janáček 1958, 194–195). Ty však mohly mít i zcela utilitární funkce, jak o tom svědčí záznam o „*tesáčku k děláni loučí*“ (Winter 1906, 825; Hásková 1982, 17). Jistý pokus o diferenciaci a odlišení jednotlivých typů zbraní však lze v písemných pramenech přece jen ojedinele nalézt. Tak například v inventáři pozůstalosti po stejnojmenném synu věhlasného malíře Karla Škréty, který byl pořízen v lednu roku 1691, je v jedné z místností uváděn mimo jiné také: „*Kord seční. Dlouhý kord. Tesáček*“ (Anonym 1857, 327). Je to zároveň také jeden z nejmladších česky psaných písemných pramenů, kde se s tesáky ještě setkáváme. Je navíc třeba nutně přiznat, že zmiňované kordy s největší pravděpodobností již označují zbraně s plně vyvinutými ochrannými koši, tedy takové zbraně, které si obecně pod termínem kord dnes představíme. Původní rozdílnost v termínech mohla sice jistým způsobem odrážet charakter a podobu

těchto zbraní, ale tento stav nejsme za dnešního stavu poznání schopni blíže postihnout. Pro zajímavost ještě uvedme, že ve zločineckém argotu z průběhu 16. století nalezneme pro šavli, a tím pádem pravděpodobně i pro tesák, přezdívku *micka* (Oberpfalcer 1937, 38).

Většina doposud podchycených dochovaných či nalezených tesáků patří k poměrně prostým a jednoduchým zbraním, jejichž průměrná cena se pohybovala někde mezi 8 až 12 groši (např. Szymczak 1989, 71–72; 1990, 267; 2003, 235). U některých z nich se tak setkáváme s výzdobou maximálně redukovanou na nesložitou profilaci hlavice, popřípadě záštity. Nalezneme mezi nimi však také řadu nápaditě a originálně zdobených exemplářů, jejichž cena musela nepochybně odpovídat náročnosti výroby. Proto je lze s největší pravděpodobností považovat za zbraně určené zámožnějším vrstvám tehdejší společnosti (např. Žákovský 2008; 2011). K honosnějším exemplářům musíme plným právem přiřadit také specifickou skupinu dlouhých tesáků, jež jsou vybaveny záštitami svérázného tvaru, se kterými se setkáváme pouze na tesácích, na jiných druzích chladných zbraní bychom je prozatím jen marně hledali. Díky jejich značné atraktivitě jim již byla odbornou literaturou věnována zvláštní pozornost.

Na základě studie P. Michny o jednom z nejlépe dochovaných tesáků vybavených daným typem záštity z Janoslavice se vžil pro tento typ zbraní poněkud zavádějící pojem „tesáky moravského typu“, přestože druhé navrhované označení jako „tesáky s člunkovitou záštitou“ se zdá mnohem výstižnější a případnější (Michna 1997, 261). V předkládané studii bude tedy výhradně používán tento druhý termín. První název totiž může navozovat poněkud zavádějící představu, že zbraně daného typu byly vyráběny nebo že přinejmenším byly nejrozšířenější na území Moravy. Známe je však již také z území Polska, Litvy¹ a Německa, o Čechách a Slovensku ani nemluvě. Musíme sice přiznat, že prozatím nejvíce exemplářů člunkovitých záštit, ať již nalezených soliterně či ve funkčním spojení se zbraní, máme opravdu registrováno z území Moravy (obr. 1), ale tato situace je nepochybně zapříčiněna rozdílným stavem výzkumu v daných oblastech. Až po dalším bádání v muzejních sbírkách okolních zemí budeme moci vyslovit konečný a snad i obecně platný závěr o přibližném místě výroby studovaných zbraní nebo alespoň o místě jejich největšího rozšíření. Snad se s konečnou platností podaří i vysvětlit nápadná koncentrace těchto nálezů na území Moravy a Slezska. Je proto třeba připojené mapky brát pouze orientačně jako prvotní pokus, u kterého nelze vyloučit neznalost některých pramenů apod.² V budoucnu, s pokračujícím výzkumem je bude nepochybně nutné výrazně korigovat, a s touto skutečností je proto nutné počítat (obr. 1).

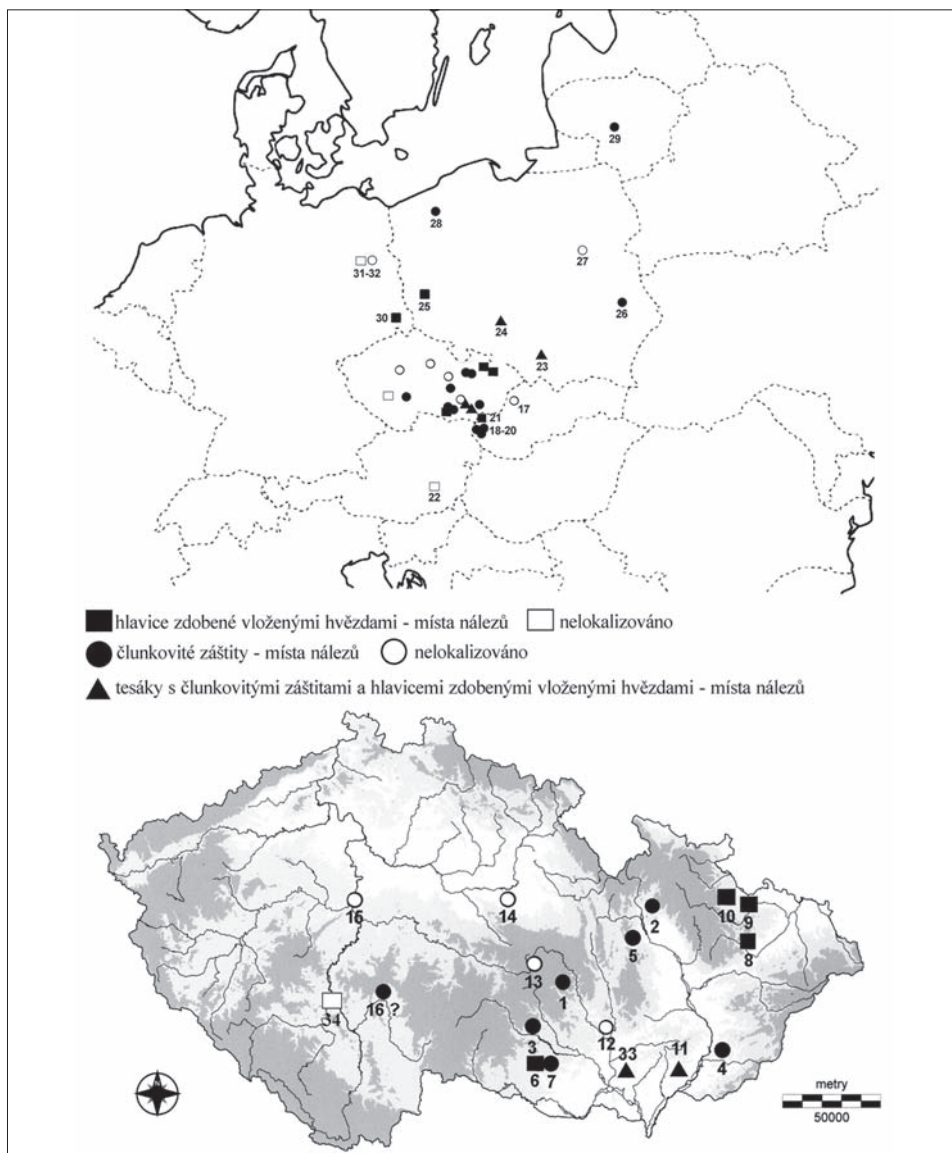
Záštity typu 4

Hlavním charakteristickým znakem studované skupiny zbraní je použití specifického typu záštity, se kterým se setkáváme pouze na tesácích. V připravované typologii jedno-sečných zbraní a jejich součástí z území Moravy jsou klasifikovány jako záštity typu 4 a je mezi nimi vyčleněna již řada variant, které se mezi sebou liší především v celkové konstrukci a ukončení ramen.

Pokud se detailněji podíváme na konstrukci všech variant záštit typu 4, musíme konstatovat, že jejich stavba těla a zejména pak jejich montáž na vlastní zbraň do jisté míry limitovala jejich praktickou funkci při použití v bojové činnosti. Střed záštit studovaného typu, tedy ta místa, kterými se záštita navlékala na vlastní zbraň, byl totiž vesměs vyroben z poměrně tenkého plechu, jehož tloušťka v mnoha případech nepřesahuje 1,5 mm. I když vzniklá dutina uvnitř záštity byla patrně vyplněna dřevem obložení rukojeti, byla celá záštita tak křehká, že při větším a intenzivnějším nárazu na tvrdou překážku mohla snadno jedna

¹ Z území Litvy pochází jeden kompletní tesák se záštitou studovaného typu z pohřebiště v Karmelavě. Občas je do této kategorie zbraní řazeno ještě i torzo tesáku z hrobu č. 115 z pohřebiště v Jakštaičiu (např. Urbanavičius 1979, 127–128, obr. 4:1; Быхан 1997, 57, obr. 5:2; 2003, 33–34). Tuto zbraň však nejsme schopni blíže klasifikovat, a to zejména kvůli její nedostatečně publikované dokumentaci.

² Již nyní máme k dispozici informaci o dalších nejméně čtyřech tesácích s člunkovitými záštitami z Čech a dvou zlomčích z Moravy. Do odevzdání studie do tisku však nebyly prozatím blíže zdokumentovány.



Obr. 1. Místa nálezů a uložení prozátím podchycených tesáků s člunkovitými záštitami a tesáků s hlavicemi zdobenými vloženými hvězdami. 1 – Aueršperk; 2 – Janoslavice; 3 – Kozlov; 4 – Mistřice; 5 – Mohelnice; 6 – Mstěnice; 7 – Mstěnice; 8 – Odry; 9 – Opava; 10 – Opavsko (prozátím blíže nedokumentováno); 11 – Vracov; 12 – nelokalizováno (MuMB); 13 – nelokalizováno (Horácké muzeum v Novém Městě na Moravě); 14 – nelokalizováno (Východočeské muzeum v Pardubicích); 15 – nelokalizováno (NM); 16 – Sezimovo Ústí (klasifikace zbraně je nejistá); 17 – nelokalizováno (Slovenské Národné múzeum – Červený Kameň); 18 – Devín; 19 – Devín; 20 – Devín; 21 – Gajary; 22 – Graz (Landeszeughaus); 23 – Poreba Wielka; 24 – Gorzów Śląski; 25 – Witków; 26 – Suchynia; 27 – nelokalizováno (Muzeum Wojska Polskiego Warszawa); 28 – Stare Drawsko; 29 – Karmelava; 30 – Bautzen; 31 – nelokalizováno (Deutsches Historisches Museum Berlin); 32 – nelokalizováno (Deutsches Historisches Museum Berlin); 33 – Křepice (prozátím blíže nedokumentováno); 34 – nelokalizováno (Státní hrad Zvíkov).

Abb. 1. Fundorte und Aufbewahrung der bislang erfassten Jagdschwerter mit bootförmigen Parierstangen und der Jagdschwerter mit Knäufen, die sternförmige Einlegeverzierung aufweisen. 1 – Aueršperk; 2 – Janoslavice; 3 – Kozlov; 4 – Mistřice; 5 – Mohelnice; 6 – Mstěnice; 7 – Mstěnice; 8 – Odry; 9 – Opava; 10 – Region Opava (vorerst nicht näher dokumentiert); 11 – Vracov; 12 – nicht lokalisiert (Museum der Stadt Brno); 13 – nicht lokalisiert (Horakisches Museum in Nové Město na Moravě); 14 – nicht lokalisiert (Museum Ostböhmens in Pardubice); 15 – nicht lokalisiert (Nationalmuseum Prag); 16 – Sezimovo Ústí (Klassifizierung der Waffe unsicher); 17 – nicht lokalisiert (Slovakisches Nationalmuseum – Červený Kameň); 18 – Devín; 19 – Devín; 20 – Devín; 21 – Gajary; 22 – Graz (Landeszeughaus); 23 – Poreba Wielka; 24 – Gorzów Śląski; 25 – Witków; 26 – Suchynia; 27 – nicht lokalisiert (Polnisches Militärmuseum Warschau); 28 – Stare Drawsko; 29 – Karmelava; 30 – Bautzen; 31 – nicht lokalisiert (Deutsches Historisches Museum Berlin); 32 – nicht lokalisiert (Deutsches Historisches Museum Berlin); 33 – Křepice (vorerst nicht näher dokumentiert); 34 – nicht lokalisiert (Staatl. Burg Zvíkov).

její stěna prasknout. Proti této teorii však hovoří fakt, že ani jedna z dosud podchycených záštit takto poškozena není. Problematictější se jeví aplikování záštity na zbraň. Oproti většině chladných zbraní, kde byla záštita na čepel zbraně navlékána směrem dolů přes řap, přičemž otvor v záštitě byl upraven tak, aby dosedl na odsazení čepel od řapu, čímž bylo zabráněno samovolnému sklouznutí záštity z čepel, byly záštity všech typů tesáků, a tím pádem i záštity typu 4, na zbraně navlékány opačně, a to směrem vzhůru po čepeli. Samovolnému sklouznutí z čepel pak bylo zabráněno pouze jejím přichycením k dřevěnému obložení rukojeti dvěma drobnými hřebíčky či kuličky po stranách čepel. Jedná se tedy o obdobnou konstrukci, se kterou se setkáváme na řadě typů dýk z průběhu 14.–15. století. U dýk však byly vesměs záštity navlékány směrem dolů přes řap, čímž bylo tedy poměrně bezpečně zabráněno jejímu samovolnému sklouznutí z čepel (např. Schneider 1960; 1977; Seitz 1965, 198–220, obr. 132; Peterson 1968, 21, obr. 21 a 24; Ławrynowicz 2010). Jen menší část záštit u tesáků byla konstruována tak, že umožňovala její aplikaci na zbraň i ve směru shora dolů. Upevnění studovaného typu záštit na tesácích navíc nebylo podpořeno ani záštitným trnem, který je u zbývajících typů vždy nanytován do řapu zbraně právě skrz tělo záštity. U tesáku s člunkovitou záštitou je trn pokaždé nanytován pouze do řapu nad záštitou. Jedinou výjimku v tomto ohledu představuje i jinak unikátní záštita tesáku ze sbírek Muzea města Brna (obr. 8:a), kde byl dnes nedochovaný záštitný trn nanytován do řapu skrze tělo záštity. Je pochopitelné, že díky zvolené konstrukci byla záštita velmi náchylná k poškození a při intenzivním tlaku či nárazu na ní se mohlo uchycení záštity ke zbraní uvolnit. Snad tedy primární funkce tesáků s člunkovitými záštitami netkvěla ve sféře bojových činností, ale spíše v utilitárnějších aktivitách loveckých, kde na funkci záštity nebyly kladeny takové nároky. Tuto teorii snad bude v budoucnu možno potvrdit či vyvrátit po zhotovení přesné repliky vybraného tesáku studované skupiny, která bude podrobena náročným zatěžkávacím testům. K upřesnění původní funkce tesáků s člunkovitými záštitami pak pohříchu nelze využít ani ikonografické prameny, neboť doposud nebylo, až na jedinou výjimku, jednoznačné a realistické ztvárnění daného typu záštit registrováno. Bohužel ani známý výjev s opilými žoldněři z Kyeserova díla *Bellifortis* není tak jednoznačný, jak jej ve své kouzelné knize překreslil E. Wagner (Wagner–Durdík–Drobná 1956, část I, tab. 33; obr. 2:a). Naopak se zdá, že v doposud podchycených rukopisech tohoto díla jsou v dané scéně vždy vyobrazeny tesáky bez hlavic i záštit, tedy typologicky a morfologicky naprosto odlišné zbraně (např. Quarg 1967, fol. 87^r; Brunner–Daim 1981, obr. 37; obr. 2:b–c). Tento zdroj tedy nelze ke studiu tesáků s člunkovitými záštitami vůbec použít. Plně nám však tuto vzniklou mezeru zaceluje dosud pro studium zbraní nevytěžený pramen. Tím je soubor deskových obrazů v odborné literatuře známých pod názvem *Pašije z Karlsruhe*, jehož autorství je někdy připisováno Hansu Hirtzovi, přičemž celý soubor je datován zhruba do let 1440–1450 (např. Bergsträsser 1943; Fischel 1952; Blasius 1986; Wolfson 1991; Lüdtke–Roller–Roth–Baudisch 1996; Franzen 2002). V ústřední části obrazu s motivem svlékání Krista nalezneme vyobrazeného jednoho z biřiců, který je vyzbrojen tesákem studovaného typu. Postava je k nám však otočena zády, přičemž tesák má zavěšen na opasku na břiše, takže je z něj vidět pouze část rukojeti s hlavicí a zhruba polovinou záštity. Přesto je zde názorně vyobrazen způsob konstrukce obložení rukojeti, které zabíhá až do stran na odskočení profilované na těle záštit. Můžeme jen litovat, že umělec neznázornil tuto zbraň celou. I tak však patří tato velmi sugestivní malba ke vzácným ikonografickým pramenům ke studovanému typu tesáků (obr. 3). Zmíněný obraz sice znázorňuje tesák ve výbavě ozbrojence, a spíše tedy hovoří pro možné využití tesáků s člunkovitými záštitami také v bojové činnosti, ale přesto nemusíme považovat tuto funkci „de jure“ za primární. Máme totiž řadu písemných dokladů, které jednoznačně svědčí pro využívání nejen loveckých zbraní, ale i celé řady utilitárních nástrojů jakožto zástupných a příležitostných zbraní. Lovecké zbraně navíc k tomuto účelu přímo vybízely, neboť se od bojových mnohdy lišily jen v nepatrných morfologických či konstrukčních detailech (např. Boccia 1967, 7–9; Blackmore 1971, 15–16; Seifert 1973, 12–14; Schöbel 1976, 20–21). Takovým detailem by u studovaného typu tesáků mohla být právě konstrukce jejich záštit. I když bude tato hypotéza v budoucnu



Obr. 2. Postava s tesákem z výjevů opilých zoldněřů z díla Konráda Kyesera „Bellifortis“. a – v překreslení a interpretaci z pera Eduarda Wagnera (podle Wagner–Durdík–Drobná 1956, část I, tab. 33); b – výřez z rukopisu ze sbírek Niedersächsische Staats- und Universitätsbibliothek Göttingen (podle Quarg 1967, fol. 87*); c – výřez z rukopisu ze sbírek Österreichische Nationalbibliothek Wien (podle Brunner–Daim 1981, obr. 37).

Abb. 2. Gestalt mit Jagdschwert aus den Szenen betrunkener Söldner in Konrad Kyesers Werk „Bellifortis“. a – Abzeichnung und Interpretation aus der Feder von Eduard Wagner (nach Wagner–Durdík–Drobná 1956, Teil I, Taf. 33); b – Ausschnitt aus der Handschrift in den Sammlungen der Niedersächsischen Staats- und Universitätsbibliothek Göttingen (nach Quarg 1967, fol. 87*); c – Ausschnitt aus der Handschrift in den Sammlungen der Österreichischen Nationalbibliothek Wien (nach Brunner–Daim 1981, Abb. 37).



Obr. 3. Výřez z obrazu s motivem svlékání Krista z tzv. Pašiji z Karlsruhe (podle Franzen 2002, obr. 6).

Abb. 3. Ausschnitt aus der Tafel „Entkleidung Christi“ aus der sog. Karlsruher Passion (nach Franzen 2002, Abb. 6).

jen těžko prokazatelná, nemůžeme ji zcela odmítnout. Hovoří pro ni však zejména fakt, že většina tesáků s člunkovitými záštitami byla bohatě a v mnoha případech zcela originálně zdobena, což nepochybně výrazně zvyšovalo jejich výrobní náklady, a tím pádem i jejich konečnou pořizovací cenu. Mohly si je tak dovolit jen špičky tehdejších elit, kterým takto zdobené zbraně zabezpečovaly i poměrně velkou míru reprezentace. Tento aspekt bychom u prostých vojenských zbraní hledali jen zcela výjimečně, neboť většina dosud podchytených tesáků postrádá jakékoliv zdobné prvky.

Zbývá ještě se ve stručnosti zmínit obecně o výzdobě a vůbec zvoleném tvaru studované skupiny záštit. Jak již zvolený termín „záštity člunkovité“ napovídá, mohl být její tvar ovlivněn tehdejším způsobem znázorňování vodních dopravních prostředků. Svědčila by pro to například portrétní miniatura Friedricha von Hausen z překrásného tzv. Weingartnerského rukopisu, který byl zhotoven na počátku 14. století v Kostnici a jenž je dnes chloubou sbírek Württembergische Landesbibliothek Stuttgart (obr. 4:a). Stejný motiv nalezneme i ve známém tzv. Manneském rukopise, který měl vzniknout mezi lety 1300–1340 (obr. 4:b). Zde se vyobrazené lodě

nápadně podobají zástitám studovaného typu, včetně takových detailů, jako je modelace jejich přídové a záďové části, která koresponduje se zoomorfními hlavičkami na koncích ramen zástit varianty 4d (např. Pfeiffer–Fellner 1843, 10; Walther–Siebert 1992, 83, Taf. 41). Daný způsob a styl vyobrazování vodních dopravních prostředků ve středověkém malířství má však patrně mnohem starší tradici. S identickým vyobrazením lodě se setkáváme totiž již koncem 11. století, a to například ve výjevu s Noemovou archou z cyklu impozantní nástěnné malby v klášterním kostele v St. Savin-sur-Gartempe (např. Kluckert 2006, 452–455). Tato tradice pak přetrvávala ještě hluboko do 15. století, o čemž svědčí téměř nepřeborná řada příkladů známých především z knižní malby. Naskytá se tedy otázka, proč by zrovna stylizace lodí mohla teoreticky ovlivnit výrobce zbraně při modelaci těla studovaného typu zástit. Snad by zde mohl hrát svoji roli fakt, že koráb symbolizoval ve středověkém umění obecně loď apoštola Petra, respektive církev, směřující na vlnách tohoto světa k nebeskému cíli (např. Wocel 1852, 53; Heinz–Mohr 1999, 140). V kombinaci s ukončením ramen zástity v podobě zvířecích hlaviček, které bychom s jistou dávkou fantazie mohli považovat za hlavičky beraní, a tím pádem za symbol beránka Božího (např. Marek 2008, 57), by byl účinek této křesťanské symboliky na myšlení tehdejších majitelů zbraně podstatně znásoben. Podobně snad můžeme uvažovat i o zbraních zdobených vloženými hvězdami na hlavici či koncích ramen zástity, které by mohly být symbolem mariánského kultu. Snad můžeme v tomto případě uvažovat o alegorickém zpodobnění Panny Marie jako hvězdy mořské, tedy jako „Stella Maris“. V hodnocení případné symboliky zmíněných dekorativních prvků však musíme být velice opatrní. Nemůžeme totiž vyloučit možnost, že se opravdu jedná pouze o dekorativní elementy a že výsledná forma zástity je pouze náhodným tvarem a kombinací různých, v tehdejší době obecně oblíbených výzdobných prvků bez jakékoliv symboliky.



Obr. 4. a – miniatura zobrazující Friedricha von Hausen z tzv. Weingartnerského rukopisu, počátek 14. století (podle Pfeiffer–Fellner 1843, 10); b – miniatura se stejným motivem z tzv. Manneského rukopisu, kolem 1300–1340 (podle Walther–Siebert 1992, Taf. 41).

Abb. 4. a – Miniatur mit der Darstellung von Friedrich von Hausen in der sog. Weingartner Handschrift, Anfang 14. Jhd. (nach Pfeiffer–Fellner 1843, 10); b – Miniatur mit dem gleichen Motiv aus der sog. Mannessischen Handschrift, um 1300–1340 (nach Walther–Siebert 1992, Taf. 41).

I když se tato eventualita, s ohledem na všeobecně známou senzitivitu středověkého člověka k symbolům vůbec, jeví jako málo pravděpodobná, nelze ji zcela zamítnout.

Jak již bylo výše zmíněno, můžeme člunkovité zástity rozdělit do několika základních variant, které se od sebe odlišují především v modelaci a ukončení svých ramen a v menší míře pak v celkové konstrukci svého těla.

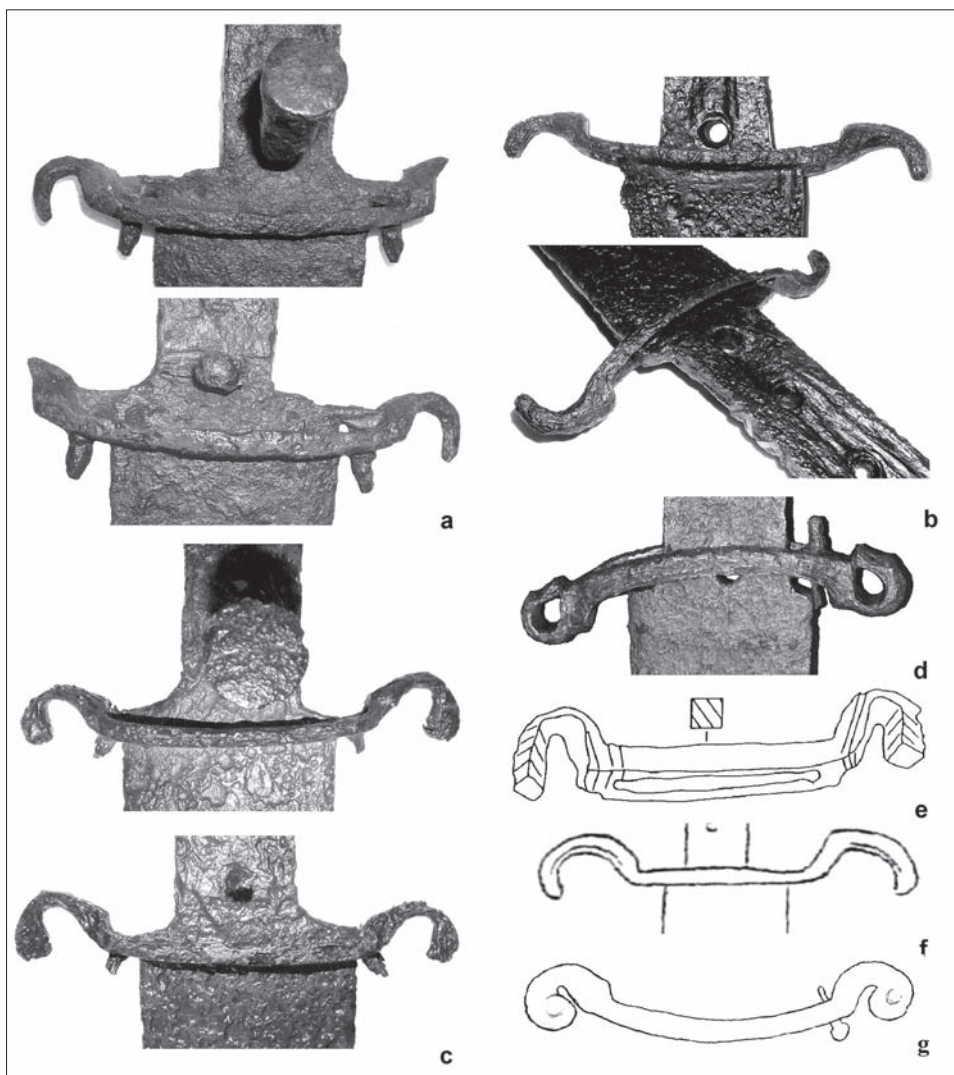
Varianta 4a

Zástity varianty *4a* se obecně vyznačují poměrnou jednoduchostí, přičemž jejich ramena a v mnoha případech i vlastní těla byla vyrobena ze železné tyčinky obdélného či čtvercového průřezu s prostým ukončením ramen bez profilace. Zástitou varianty *4a*, jejíž konce ramen jsou ukončeny prostým zahrocením, je vybaven téměř kompletně dochovaný nelokalizovaný tesák ze sbírek Horáckého muzea v Novém Městě na Moravě (obr. 5:a; 21:b) či tesák z pohřebiště v litevské Karmelavě (Rickevičiute 1995, 78; Boxan 1997, 56–57, obr. 4:2; 2003; obr. 5:f). Obdobným zakončením ramen je vybavena také zástita nelokalizovaného tesáku ze sbírek Východočeského muzea v Pardubicích (obr. 5:b; 18:c; 20:b). Ta je však oproti předešlým exemplářům poměrně efektně zdobena. Zhruba ve středu jejího těla se po obou stranách setkáváme s vyrytými klikatkami, které byly původně tautovány žlutým kovem. Svědčí pro to zejména fakt, že analogicky jsou zdobeny také hrany řapu této zbraně, kde se ve zbytcích tautie dochovala (obr. 5:b; 18:c; 20:b). Zdobena byla také soliterně nalezená zástita dané variety, jež pochází z polského hradu Stare Drawsko. Konce ramen i tělo zástity jsou zde zdobeny rytými obvodovými liniemi (Janocha 1998, 79, obr. 19:2; obr. 5:e). Ramena zástit varianty *4a* pak mohou být zakončena také drobnými kruhovými ploškami. Takovou zástitou je vybaven téměř kompletně dochovaný tesák získaný pomocí detektoru kovů v katastru obce Místřice (obr. 5:c; 18:b; 20:a), který má svým tvarem velmi blízko k již zmíněnému vyobrazenému tesáku z tzv. *Pašiji z Karlsruhe*. Kruhovými ploškami jsou ukončena i ramena soliterně nalezené zástity získané V. Plachou v roce 1998 při výzkumu hradu Děvína³ (obr. 5:g) a podle publikovaného popisu byl obdobnou zástitou vybaven také dosud blíže nezdokumentovaný tesák nalezený někde v katastru města Mohelnice (Goš 1979, 48–49). U zbraně z Mohelnice však nemáme prozatím k dispozici takové informace, abychom ji mohli jednoznačně ke studované skupině tesáků přiřadit. Mohli bychom totiž dopadnout jako při klasifikaci tesáku získaného při výzkumu na Novém Hradě u Kopřivné. Zde měla být podle autora výzkumu nalezena mimo jiné i zbraň analogická tesáku z cesty v Mohelnici (Goš 2002, 186), přičemž tento údaj byl několikrát převzat do literatury, ale bohužel bez ověření podoby vlastního předmětu (např. Žákovský 2008, 467; 2011, 144). Po zevrubné dokumentaci daného tesáku však vyšlo najevo, že se jedná o zcela rozdílný typ zbraně bez hlavice, vybavené asymetrickou zástitou s rovnými rameny. Další variantu ukončení ramen představuje zástita z tesáku chovaného dnes ve sbírkách hradu Červený Kameň. Má zahrocené, mírně profilované konce ramen stočené do téměř uzavřeného kruhu (Čepela 2010, 79–82, obr. 3; obr. 5:d). K zástitám variety *4a* snad můžeme hypoteticky přiřadit i ochranný element ze zbraně, získané při výzkumu levobřežního předměstí Sezimova Ústí. Tu však kvůli jejímu velmi špatnému stavu dochování nelze blíže klasifikovat (Krajíc 2003, 42, tab. 138). Zástity varianty *4a* se pak neváží k jednotnému typu čepelí a prozatím byly podchyceny především na tesácích vybavených vrstvenými blokovými hlavicemi. V jednom případě je tesák s daným typem zástity opatřen plochou asymetrickou zobákovitou hlavicí.

Varianta 4b

Tyto zástity mají s předcházející variantou shodnou konstrukci těla. Liší se od ní tak jen originálním zdobným ukončením svých ramen. Ramena zástit dané varianty jsou totiž ukončena jakousi kruhovou obrubou, do které je vloženo pět prohnutých železných či ze žlutého

³ Múzeum mesta Bratislava, inv. č. 177651. Na tomto místě srdečně děkuji kolegovi Mgr. Danielu Antonimu za poskytnutí ofocených stran inventární knihy Múzea mesta Bratislava a Mgr. Kataríně Harmadyové, PhD., za laskavé povolení k jejich předběžné publikaci.

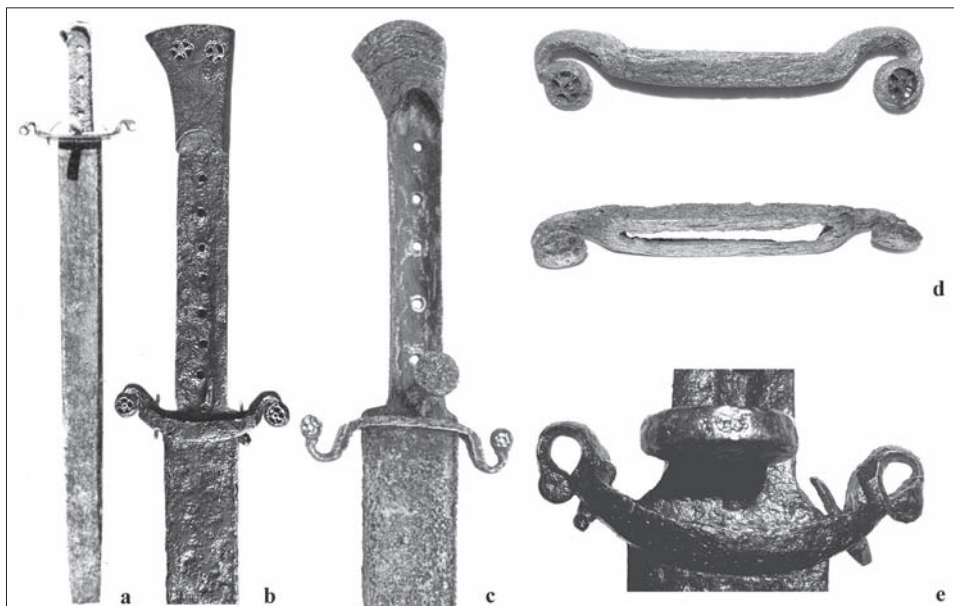


Obr. 5. Člunkovité záštity variety 4a. a – nelokalizováno (Horácké muzeum v Novém Městě na Moravě, inv. č. 3680 NM-A); b – nelokalizováno (Východočeské muzeum v Pardubicích, inv. č. 646); c – Místřice (Slovácké muzeum v Uherském Hradišti, bez inv. č.); d – Červený Kámen (podle Čepela 2010, obr. 3:2); e – Stare Drawsko (podle Janocha 1998, ryc. 19:2); f – Karmelava (podle Boxan 1997, obr. 4:2); g – Devín (archív Múzea mesta Bratislavy, inv. č. 177651).

Abb. 5. Bootförmige Parierstangen der Varietät 4a. a – nicht lokalisiert (Horakisches Museum in Nové Město na Moravě, Inv.-Nr. 3680 NM-A); b – nicht lokalisiert (Museum Ostböhmens in Pardubice, Inv.-Nr. 646); c – Místřice (Museum der Mährischen Slowakei in Uherské Hradišti, ohne Inv.-Nr.); d – Červený Kámen (nach Čepela 2010, Abb. 3:2); e – Stare Drawsko (nach Janocha 1998, Abb. 19:2); f – Karmelava (nach Boxan 1997, Abb. 4:2); g – Devín (Archiv des Museums der Stadt Bratislava, Inv.-Nr. 177651).

kovu vyrobených plátek vytvářejících tak motiv pěticípé hvězdy. Zmíněná dekorace je tedy zhotovená obdobnou technologií jako hvězdy na plochých zobákovitých hlavicích. Záštity varianty 4b máme prozatím podchyceny jen z nelokalizovaného tesáku ze sbírek Deutsches Historisches Museum Berlin⁴ (Bohlmann 1936, 120, obr. 9:c–d; Quas 1997, 2, kat. č. 5; 2002, 67, kat. č. 4; obr. 6:c) a tesáku z Gorzów'a Śląskiego (Marek 2004, 47; 2006, 197–198, obr. 5:a;

⁴ Deutsches Historisches Museum Berlin, inv. č. W 154. Dnes je na tomto tesáku záštita navlečena opačně, přičemž k této chybě došlo při rekonzervaci zbraně, jak o tom svědčí snímek v Bohlmannově studii, kde je záštita zachycena ještě v původní poloze (Bohlmann 1936, obr. 9:c–d).



Obr. 6. Člunkovité zástity variety 4b. a – nelokalizováno, Muzeum Wojska Polskiego Warszawa (podle Żygulski 1975, obr. 23); b – Gorzów Śląski (podle Marek 2008, obr. 61:b); c – nelokalizováno, Deutsches Historisches Museum Berlin (podle Quaas 2002, kat. č. 3); d – Aueršperk (Městské muzeum v Bystřici nad Pernštejnem, bez inv. č.). Člunkovitá zástita variety 4c. e – Janoslavice (Vlastivědné muzeum v Olomouci, inv. č. V 657).

Abb. 6. Bootförmige Parierstangen der Varietät 4b. a – nicht lokalisiert, Polnisches Militärmuseum Warschau (nach Żygulski 1975, Abb. 23); b – Gorzów Śląski (nach Marek 2008, Abb. 61:b); c – nicht lokalisiert, Deutsches Historisches Museum Berlin (nach Quaas 2002, Kat.-Nr. 3); d – Aueršperk (Stadtmuseum in Bystřice nad Pernštejnem, ohne Inv.-Nr.). Bootförmige Parierstangen der Varietät 4c. e – Janoslavice (Heimatmuseum in Olmütz, Inv.-Nr. V 657).

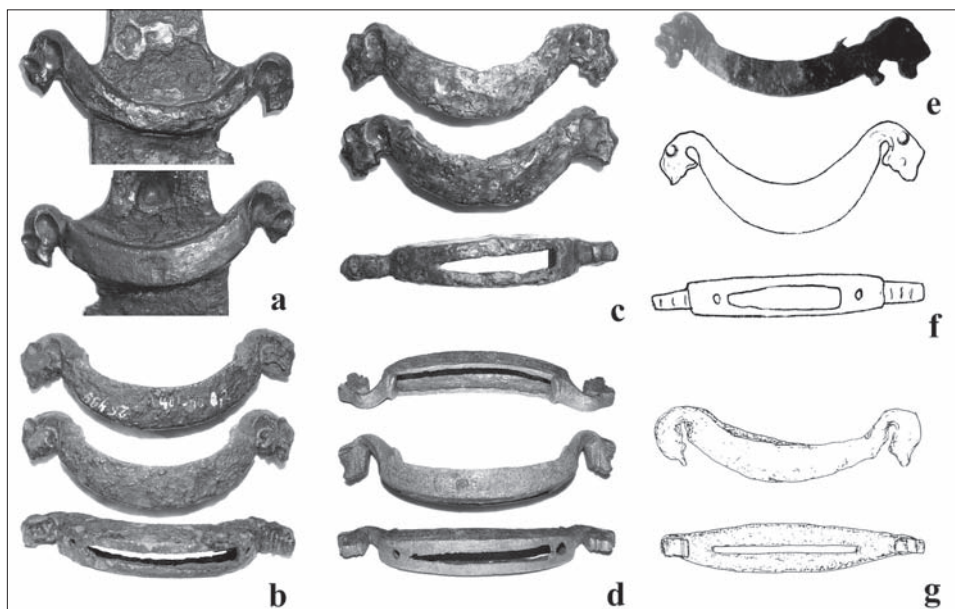
2008, 57–58, obr. 61; obr. 6:b). Z území České republiky je v současné době známa pouze soliterně nalezená zástita, která byla získána v Cisárem při povrchovém průzkumu okolí hradu Aueršperka (obr. 6:d, 24:g). Pouze hypoteticky můžeme ke studované variantě přiřadit i zástitu nelokalizovaného tesáku ze sbírek Muzeum Wojska Polskiego Warszawa. U daného tesáku jsou totiž konce ramen ukončeny pouze kruhovou obrubou, takže bychom mohli vyslovit hypotézu, že původní vnitřní výzdoba se nám nedochovala (např. Gembarzewski 1936, 40, obr. 19; Żygulski 1975, obr. 23; Gajda 1986, 32, tab. 5:21; obr. 6:a). Opět, alespoň pokud můžeme na základě tří dochovaných tesáků soudit a generalizovat, se zástity variety 4b nevázaly na jednotný typ použitých hlavíc. Tesák z berlínského muzea je totiž vybaven masivní blokovou hlavicí, kdežto tesák z Gorzowa Śląskiego plochou zobákovitou hlavicí zdobenou dvěma vloženými hvězdicemi. Zmíněné tesáky však mají poměrně shodný typ čepele s úzkým škrábaným žlábkem u svého hřbetu.

Varianta 4c

Daná varianta zástit má poněkud rozdílnou konstrukci svého těla než předešlé exempláře. Oproti výše uvedeným variantám je její tělo poněkud vyšší, což v konečném důsledku vedlo ke vzniku dutiny uvnitř těla zástity, která byla nepochybně vyplněna dřevěným obložení rukojeti. Konce ramen zástit dané varianty jsou ukončeny zhruba kruhovými ploškami. Jako zástitu variety 4c můžeme prozatím klasifikovat tento funkční atribut pouze u tesáku z katastrofu někdejší obce Janoslavice na Mohelnicku (obr. 6:e, 19:a, 22:a).

Varianta 4d

Zástity této variety mají obdobnou konstrukci jako tělo zástity tesáku z Janoslavic. Oproti ní se však výška těla ještě o něco zvětšuje. Pro zástity dané variety je však typická aplikace specifického ukončení jejich ramen. Ta jsou plasticky pojednána do stylizovaných



Obr. 7. Člunkovité záštity variety 4d. a – Mohelnice (Vlastivědné muzeum v Šumperku, inv. č. A-39075); b – Mstěnice (MZM – Archeologické oddělení, inv. č. 26496); c – Kozlov (soukromá sbírka); d – Vracov (MZM – Historické oddělení, inv. č. Ba-537, v současnosti deponována na Městském úřadě v Hrotovicích); e – Devín (archív Múzea města Bratislavy, inv. č. A 8830); f – Devín (archív Múzea města Bratislavy, inv. č. 177868); g – Suchynia (podle Florek 2006, tab. 1:5).

Abb. 7. Bootförmige Parierstangen der Varietät 4d. a – Mohelnice (Heimatmuseum in Šumperk, Inv.-Nr. A-39075); b – Mstěnice (Mährisches Landesmuseum – Archäologische Abteilung, Inv.-Nr. 26496); c – Kozlov (Privatsammlung); d – Vracov (Mährisches Landesmuseum – Historische Abteilung, Inv.-Nr. Ba-537, befindet sich z.Zt. im Stadtamt von Hrotovice); e – Devín (Archiv des Museums der Stadt Bratislava, Inv.-Nr. A 8830); f – Devín (Archiv des Museums der Stadt Bratislava, Inv.-Nr. 177868); g – Suchynia (nach Florek 2006, Taf. 1:5).

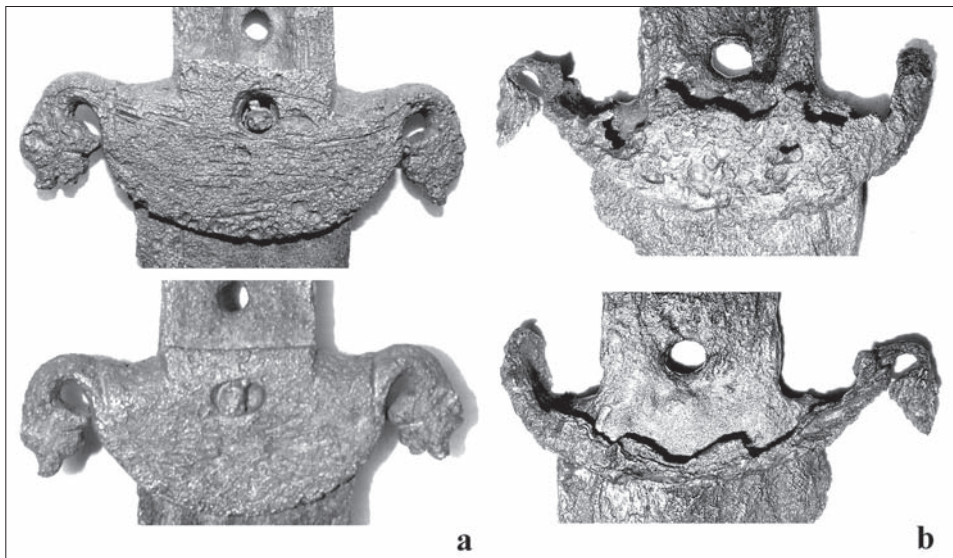
zvířecích hlaviček, které jsou někdy identifikovány jako hlavičky telecí (Nekuda 1985, 141; Michna 1997, 261). Nebudeme však patrně daleko od pravdy, pokud je budeme spíše považovat za hlavičky beraní, které v obecné rovině představují symbol beránka Božího. S tímto magickým znamením se navíc na zbraních a zbrojích setkáváme poměrně často (např. Leutenegger 2004, 89; Marek 2008, 57). Se stylizovanými zvířecími hlavičkami, které s jistou dávkou obrazotvornosti můžeme považovat za beraní, se setkáme již na větším počtu tesáků i soliterně nalezených záštít. Je jí vybaven tesák z úvozové cesty u Mohelnice (obr. 7:a, 19:c, 21:a) a samostatné nálezy těchto záštít máme podchyceny z tvrze ve Mstěnicích (např. Nekuda 1985, 141, obr. 196:d, 197:g; Nekuda 2007, 57, obr. 3; Nekuda–Ustohal 2003, 224; obr. 7:b, 24:e), z okolí hradu Kozlova (obr. 7:c, 24:f) a opevněného dvora v polské Suchynii, datovaného kolem poloviny 15. století (Florek 2006, 213, tab. 1:5; Marek 2008, obr. 62:f; obr. 7:g). Dva soliterní nálezy záštít variety 4d byly získány také při výzkumech V. Plaché prováděných v areálu hradu Děvína⁵ (obr. 7:e–f). Podle publikovaného popisu byl obdobnou záštítou vybaven i dosud blíže nezdokumentovaný tesák nalezený při výzkumu laténského pohřebiště v centru obce Křepice na Břeclavsku. Tesák byl získán z výplně objektu datovaného keramikou do průběhu 15. století (Ludikovský 1980, 50). Není zcela bez zajímavosti, že se s motivem beránka můžeme setkat také ve spojitosti s mariánskou symbolikou, neboť někdy jsou vlastnosti Panny Marie připodobňovány k beránčímu rouchu (např. Royt–Šedinová 1998, 154–155). Snad bychom v tomto ohledu mohli nacházet jistou spojitost s danou symbolikou v případě tesáků vybavených člunkovitými záštítami se zoomorfním ukončením ramen a plochými asymetrickými hlavicemi zdobenými vloženými hvězdicemi. Takovou kombinací je vybaven především přebohatě zdobený tesák z Porěby

⁵ Múzeum města Bratislava, inv. č. 177868 a A 8830.

Wielkiej (např. Gajda 1986, 32, tab. 4:18; Głosek–Kajzer–Nadolski 1978, 39; Głosek 1992; 2003, 38, obr. 9) a tesák získaný z blíže neznámého místa v katastru města Vracova (obr. 7:d, 19:d, 22:b). Na poslední zmíněné zbrani se však setkáváme se stylizovanými zvířecími hlavičkami, které nelze s vyobrazením beránka spojit ani v nejbujnější fantazii. Tyto hlavičky jsou totiž formovány pomocí profilace okrajů i plochy konců záštity, které tak znázorňují tlamu a slechy zvířete, přičemž spíše připomínají podobu blíže nedefinovatelné šelmy. Nápadně se podobají hlavičkám psů ze známých zoomorfních kresadel, jejichž datování nebylo dodnes uspokojivě vyřešeno (např. Měřínský–Zumpfe 2000; Fröhlich 2000; 2003). Záštita tesáku z Vracova byla navíc konstruována ojedinělým způsobem. Zdá se totiž, že celá záštita byla odlita z prozatím blíže nedefinovaného kovu. Svědčí o tom místy poměrně výrazný šev na svrchní ploše ramen i značně ostré okraje pozorovatelné zejména v oblasti otvoru pro čepel. Přestože je záštita tesáku z Vracova dnes poněkud nelogicky uložena v expozici Městského úřadu v Hrotovicích, a je tak spojována se zaniklou vsí Mstěnice, můžeme celkem spolehlivě vyloučit možnost, že by se mohlo jednat o novodobou kopii určenou k výstavním účelům.⁶ V budoucnu by bylo více než žádoucí provést u dané záštity materiálovou analýzu. Pokud by se však opravdu jednalo o originální element, o čemž by mohl svědčit i fakt, že na starší fotografii tesáku z Vracova má záštita poněkud rozdílný odstín od vlastní zbraně (Nekuda 1985, obr. 197:e), byl by tento exemplář prozatím jediným známým svého druhu.

Varianta 4e

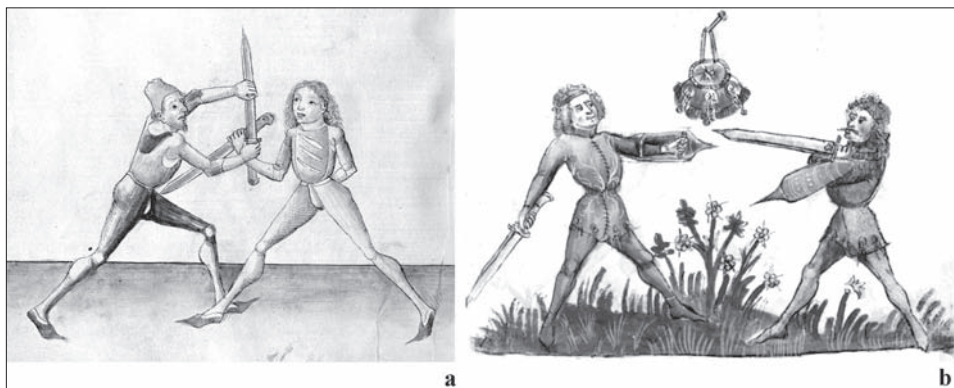
U záštit této varianty se setkáváme s poměrně vysokým tělem, konstruovaným z tenkého plechu, které svou výškou umožnilo výrobcí nanýtovat záštitný trn skrze jeho tělo, čímž byla záštita ke zbrani kvalitně fixována. Z tohoto důvodu se u záštit dané variety nesetkáváme ve spodní části s kotvícími hřebíčky či kolíky ani s otvory pro ně. Obecně lze říci, že ramena záštit varianty 4e jsou poměrně krátká a gracilní a mohou být zakončena různě tvarovanými ploškami. Na nelokalizovaném tesáku ze sbírek Muzea města Brna jsou konce ramen záštity stočeny a zakončeny stylizovaným vegetabilním vzorem, tvořeným profilací hrany ramen



Obr. 8. Člunkovité záštity variety 4e. a – nelokalizováno (MuMB, inv. č. 104106); b – nelokalizováno (NM – Historické muzeum – Oddělení starších českých dějin, inv. č. 103962).

Abb. 8. Bootförmige Parierstangen der Varietät 4e. a – nicht lokalisiert (Museum der Stadt Brünn, Inv.-Nr. 104106); b – nicht lokalisiert (Nationalmuseum Prag – Historisches Museum – Abteilung ältere tschechische Geschichte, Inv.-Nr. 103962).

⁶ Tuto možnost shodně vyloučili jak PhDr. Zdeňka Měchurová, CSc., z Moravského zemského muzea, tak PhDr. Rostislav Nekuda. Oběma srdečně děkuji za informace.



Obr. 9. Ikonografické doklady k tesákům s dlouhými řapy z německých učebnic šermu. a – rukopis šermu tesákem Hanse Lecküchnera z roku 1482 (Bayerische Staatsbibliothek München, Cgm. 582, fol. 57v); b – Anonym, kolem 1450 (Biblioteka Jagiellonska Kraków, Ms. germ. quart. 16, fol. 55r).

Abb. 9. Ikonographische Belege für Jagdschwerter mit langem Heft aus deutschen Fechtlehrbüchern. a – Fechthandschrift mit Jagdschwert von Hans Lecküchner aus dem Jahr 1482 (Bayerische Staatsbibliothek München, Cgm. 582, fol. 57v); b – Anonym, um 1450 (Jagiellonenbibliothek Krakau, Ms. germ. quart. 16, fol. 55r).

(obr. 8:a, 18:d, 23:a). Jako variantu 4e lze s jistými výhradami klasifikovat i torzo záštity nelokalizovaného tesáku ze sbírek Národního muzea v Praze, jejíž ramena byla původně ukončena zhruba trojúhelníkovitými ploškami. Klasifikace této záštity je však značně znesnadněna dochovaným stavem zbraně, kde je zejména střední část vlastního těla záštity značně odkorodována, takže nejsme schopni stanovit, zda byl původně skrze něj na zbraň aplikován dnes nedochovaný záštitný trn (obr. 8:b, 19:b, 23:b).

Hlavičky a další garnitura rukojetí

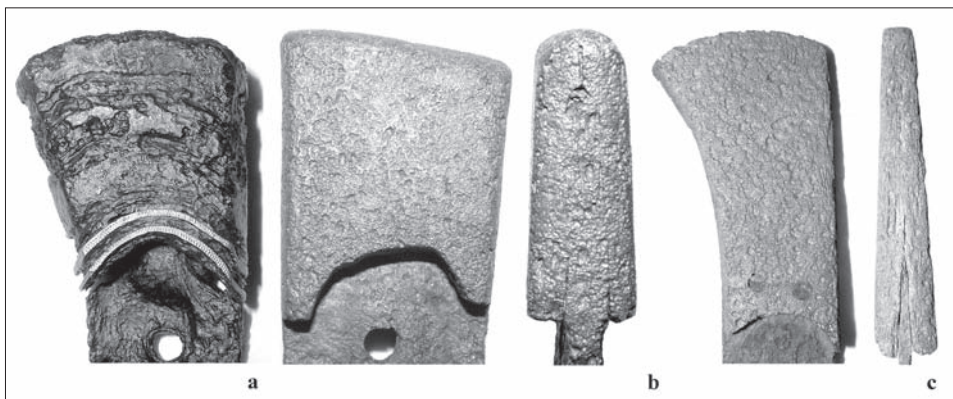
Tesáky vybavené záštitami typu 4, tedy alespoň pokud můžeme soudit podle dochovaných exemplářů, byly ve většině případů opatřeny poměrně dlouhými, oboustranně odsazenými řapy, jejichž délka kolísá mezi 165 až 270 mm, přičemž jejich šířka byla po celou jejich délku téměř konstantní a pohybuje se kolem 30 až 35 mm. Tyto rozměry dovozovaly majitelům zbraně případně i snadný a pohodlný úchop oběma rukama. V tom však nepochybně netkvěl primární důvod takové délky řapů. Díky řadě dochovaných učebnic šermu tesákem máme totiž k dispozici popisy značně širokého využití větší délky řapů, která se uplatňuje jak při kvalitnější manipulaci se zbraní, tak při vlastních, často velmi složitých a sofistikovaných šermířských technikách. Za všechny zde uvedme alespoň jeden příklad z překrásné učebnice Hanse Lecküchnera z roku 1482, kde zejména v kapitolách zabývajících se souborem technik obecně nazývaných jako „überlaufen“, „messernemen“ a „durchlaufen“ nalezneme celou řadu využití řapu zbraně, přičemž jeho větší délka je zde evidentně velmi výhodná a žádoucí: „*It[e]m abe[r] ein pruch will er dir mit dem gehultz vbe[r] / deyn messe[r] far[e] n wie vor So zeuch deyn messe[r] im vnte[r] / seyn handt mit der lang[e]n schneyd[e]n Das daß gehultz geg[e]n / deyne[r] recht[e]n seytt[e]n stee indes far mit deym gehultz vnd / mit gewappn[e]der handt vbe[r] seyn rechte handt außßen*» / »*dig vnd reyß starck auff deyn rechte seytt[e]n So nymbstu / im das messe[r] etc*“ (Cgm 585, fol. 57v; obr. 9:a). Také u loveckých zbraní se setkáváme s řapy a rukojeťmi poměrně dlouhými, které umožňovaly svému majiteli v určitých momentech obouřuční úchop, který byl potřebný k větší razanci seku.

Prozatím téměř všechny podchycené řapy tesáků vybavených člunkovitými záštitami byly opatřeny lícním prožlabením, jehož smysl nám však dosud uniká. U škrábaných prožlabení, kde byl materiál z řapu zbraně odebrán, bychom mohli uvažovat o snaze výrobce alespoň trochu zbraň odlehčit. Pouze u tesáku z Vracova se s náznakem prožlabení setkáváme ve spodní části rubové plochy řapu. Do lícního prožlabení byly zapuštěny a proraženy přibližně kruhové otvory pro nýty různých průměrů, jež sloužily k uchycení obložení rukojeti. Nýty jsou téměř ve všech případech duté a jsou vyrobeny stočením železného plechu či plechu ze

žlutého kovu. Snad jen tesák z cesty v Mohelnici má nýty s plným dřikem. Tyto nýty sloužily k uchycení dřevěného, případně kostěného obložení rukojeti, které se ve zbytcích dochovalo pouze na tesáku z mohelnické cesty (obr. 19:c, 21:a). Je zajímavé, že ve studované skupině tesáků s člunkovitými záštitami nebyly využity ozdobné nýty s prořezávanými hlavičkami, které zdobily rukojeti těch nejhonosnějších tesáků (obr. 13). U řady luxusních zbraní z průběhu druhé poloviny 15. století jsou rukojeti často navíc složité zdobeny vykládáním žlutým kovem, barevným dřevem a perletí (např. Žákovský 2011b, 502). Oproti nim však studované tesáky byly zdobeny přece jen ve skromnější míře. Se zdobením rukojeti či řapu se ve skupině tesáků s člunkovitými záštitami setkáváme pouze na nelokalizovaném exempláři ze sbírek Východočeského muzea v Pardubicích. Na něm byly obě hrany řapu zdobeny vysekávanou nepravidelnou klikatkou, která byla původně tauzována žlutým kovem (obr. 18:c, 20:b).

Drtivá většina dosud zaregistrovaných řapů tesáků studované skupiny je ve své svrchní části vytažena do oboustranně odsazeného trnu, na který jsou nanýtovány hlavice různých tvarů a forem. Setkáváme se v podstatě se dvěma základními typy hlavic. Prvním z nich jsou masivní vrstvené blokové hlavice, které se v několika případech směrem vzhůru jednostranně rozšiřují a představují tak jakýsi předstupeň k plochým asymetrickým zobákovitým hlavicím. Tento typ hlavic se velmi často objevuje na jednoručních tesácích také ostatních typů. Za všechny uvedme alespoň nález hlavice z hradu Sion (např. Janská 1964, 252, obr. 3:1; 1965, tab. X:2), Děvína (Polla–Egyházy–Jurovská 1975, obr. 10:1) či Templštejna (Žákovský 2011, 141). U tesáků s člunkovitými záštitami se však s daným typem hlavic setkáváme přece jen v omezenější míře. Je jí vybavena zbraň ze sbírek Deutsches Historisches Museum Berlin (Bohlmann 1936, 120, obr. 9:c–d; Quaa 1997, 2, kat. č. 5; 2002, 67, kat. č. 4; obr. 6:c), nelokalizovaný tesák ze sbírek Muzeum Wojska Polskiego Warszawa (např. Gembarzewski 1936, 40, obr. 19; Żygulski 1975, obr. 23; Gajda 1986, 32, tab. 5:21; obr. 6:a) a tesák z litevské Karmelavy (Rickevičiute 1995, 78; Быхан 1997, 56–57, obr. 4:2; 2003). Z materiálu doposud získaného z území České republiky jsou blokovými vrstvenými hlavicemi vybaveny tesáky z Místřic (obr. 18:b, 20:a) a nelokalizovaný tesák ze sbírek Východočeského muzea v Pardubicích. U posledně jmenovaných kusů je velmi zřetelné a výrazné charakteristické vrstvení materiálu při modelaci jejich těla. Přestože toto skládání hlavic, nebo jejich částí, po vrstvách z jednotlivých plechů mohlo mít ryze praktický důvod, nepochybně dávalo prostor i pro vytváření opticky zajímavých variant. Šlo kombinovat železné plechy s plechy ze žlutého kovu a hypoteticky i vrstvy železa a oceli s vysokým a nízkým obsahem fosforu (např. Žákovský–Hošek–Bárta, v tisku). Výrazně to dokládá právě hlavice pardubického tesáku, kde nalezneme ve spodní části hlavice dva plátky vyrobené ze žlutého kovu, jejichž hrany jsou navíc efektně zdobeny plastickou klikatkou (obr. 10:a).

Na vytažený svrchní trn řapů byly vesměs nanýtovány také pro danou skupinu tesáků velmi typické ploché asymetrické zobákovité hlavice. Tyto hlavice se na dlouhých tesácích objevují poměrně často a můžeme u nich vyčlenit již řadu typů a variant. Početnější skupinu zobákovitých hlavic představují exempláře s více či méně zaoblenou svrchní bází, ale setkáváme se i s kusy, které mají svrchní hranu téměř rovnou. Jisté rozdíly mezi jednotlivými variantami pak můžeme sledovat také v tvarování zobákovitého výběžku, který může být buď velmi výrazný a ostrý, nebo zaoblený, přičemž v některých případech je tento výběžek až téměř neznatelný. Je nepochybné, že v případné bojové činnosti se mohl výrazný a ostrý zobákovitý výběžek uplatnit lépe než hlavice se zaoblenými hranami (např. Marek 2006, 197). Ploché asymetrické zobákovité hlavice se neobjevují pouze na tesácích vybavených člunkovitými záštitami, ale setkáme se s nimi také na celé řadě různých typů dlouhých tesáků. Za všechny uvedme alespoň tesáky z Moravského Krumlova (Žákovský 2011, 143–145), Petrkova (Durdík 1983, 7, tab. VIII:1, obr. 2, 5), Rozhraní u Klatov (Žákovský 2008, obr. 8:g), DrahoVIC (Klčo 2004, 194–195, obr. 1, 3; Klčo–Krupa 1991, 28, obr. 1:2; 1994, 21, obr. 6; 2004, 39–40, obr. 2), Slovenské Vsi (Giertlová 2003, obr. 6:10), z řeky Widawa (Marek 2004, obr. 5:a–b; 2006, 198, obr. 6; 2008, 58, obr. 63), Muzeum Narodowego v Krakově (Żygulski 1975, obr. 25), ze sbírek Historischer Verein Oberfranken v Bayreuthu (Kern 1997, 59),



Obr. 10. Zvláštní konstrukce hlavic tesáků. a – nelokalizovaný tesák s člunkovitou záštitou (Východočeské muzeum v Pardubicích, inv. č. 646); b – nelokalizovaný tesák s nakovanou hlavicí na řap, o čemž svědčí výrazné žíjvy na bočních stěnách řapu (MuMB, inv. č. 104106); c – nelokalizovaný tesák s unikátně nýtovanou hlavicí (MuMB, inv. č. 104108).

Abb. 10. Spezielle Knaufkonstruktionen von Jagdschwertern. a – nicht lokalisiertes Jagdschwert mit bootförmiger Parierstange (Museum Ostböhmens in Pardubice, Inv.-Nr. 646); b – nicht lokalisiertes Jagdschwert mit am Heft angeschmiedetem Knauf, worauf die deutlichen Narben an den Heftseiten hindeuten (Mährisches Landesarchiv, Inv.-Nr. 104106); c – nicht lokalisiertes Jagdschwert mit einzigartig genietetem Knauf (Mährisches Landesarchiv, Inv.-Nr. 104108).



Obr. 11. Ikonografie k tesákům vybaveným dlouhým řapem a plochou asymetrickou zobákovitou hlavicí. a – hrací karta ze sbírek Kunsthistorisches Museum Wien (podle Franzenshuld 1883, tab. IV); b – výřez se střelcem z kuše z grafického listu se smrtí sv. Sebestiána, který je připisován monogramistovi E. S. (podle Geisberg 1924, kat. č. L. 157).

Abb. 11. Ikonographie zu Jagdschwertern mit langem Heft und flachem, asymmetrischem, schnabelförmigem Knauf. a – Spielkarte aus den Sammlungen des Kunsthistorischen Museums Wien (nach Franzenshuld 1883, Taf. IV); b – Ausschnitt mit Armbrustschütze auf Grafikblatt mit der Szene Tod des Hl. Sebastians, die dem Monogrammisten E. S. zugeschrieben wird (nach Geisberg 1924, Kat. Nr. L. 157).

Hofjagd- und Rüstkammer Kunsthistorisches Museum Wien (Hummelberger 1980, obr. 128) a bývalé sbírky barona Wilczeka (Wilczek 1908, 16, obr. 6). Hlavici daného typu je opatřen také známý tesák z Wallaceho sbírky z průběhu 15. století v Norimberku (Mann 1962, 364–365, tab. 109; Wilkinson-Latham 1973, obr. 11). Do průběhu zejména druhé poloviny 15. století datuje různé typy tesáků vybavené plochými asymetrickými zobákovitými hlavicemi také celá řada ikonografických pramenů. Za všechny uvedme alespoň realistické vyobrazení daných hlavic z oltáře sv. Barbory z Wrocławu (Kenczler 1915, obr. 9; Marek 2006, obr. 6:c), z oltáře Gabriela Anglera z poloviny 15. století určeného pro klášter v Tegernsee v Bavorsku (Žákovský 2008, obr. 9:b) či tesáky znázorněné na překrásných hracích kartách uložených ve sbírkách Kunsthistorisches Museum Wien (např. Franzenshuld 1883, tab. IV; obr. 11:a). Ve větším měřítku je nalezneme znázorněny také na různých dobových dřevorezbách (např. Geisberg 1924, kat. č. L. 157; obr. 11:b) i v doprovodném obrazovém materiálu tehdejších šermířských učebnic (obr. 9). Na základě studia těchto pramenů můžeme celkem důvodně předpokládat první výskyt plochých asymetrických zobákovitých hlavic již v průběhu 20.–30. let 15. století, aby svého největšího rozmachu dosáhly v průběhu třetí a čtvrté třetiny tohoto století.

Jak již bylo výše řečeno, byly ploché asymetrické zobákovité hlavice na zbraň aplikovány pomocí trnu vytaženého z horní části řapu, který byl na svrchní hraně hlavice roznýtován. Díky provedeným rentgenovým snímkům se zdá, že svrchní polovina trnů mohla být případně uvnitř hlavic obloukovitě prohnuta směrem k ostří, což v konečném důsledku patrně zabezpečovalo kvalitnější fixaci hlavice. Alespoň tak je to konstatováno na základě studia zbraní z Janoslavic (Michna 1997, 260) a Gorzowa Śląského (Marek 2008, 58, obr. 61:c). Nýtování hlavic pomocí trnu vytaženého z řapu zbraně však nemuselo být jediným konstrukčním řešením. Tak například na jednom z nelokalizovaných tesáků ze sbírek Muzea města Brna nalezneme prozatím ojedinělou aplikaci hlavice pomocí dvojice drobných nýtů. Řap zbraně byl v daném případě ve své tloušťce zeslaben a na toto zeslabení pak byla navlečena plochá hlavice, jež byla ve své spodní části jednoduše rozštěpena. Tento spoj však nebyl důvodně považován tehdeším výrobcem za spolehlivý, a proto jej pojistil probitím plochy hlavice i řapu dvěma drobnými otvory, jež posloužily k aplikaci dvojice drobných nýtů, které tak nasazení hlavice poměrně spolehlivě fixovaly (obr. 10:c). Další možnost představuje nelokalizovaný tesák se záštitou typu 4e ze sbírek Muzea města Brna, na kterém se setkáváme s plochou lichoběžníkovitou hlavicí konstruovanou ze dvou identických kusů kovářsky navařených na vlastní řap zbraně, o čemž svědčí výrazné jizvy na jeho hranách (obr. 10:b).

Ploché asymetrické zobákovité hlavice byly využity také při celkové konstrukci a stavbě tesáků sledované skupiny. Byly nanýtovány na řapy zbraní z Janoslavic (obr. 19:a, 22:a), Mohelnice (obr. 19:c, 21:a) a nelokalizovaném tesáku ze sbírek Národního muzea v Praze (obr. 19:b, 23:b) a hradu Červený Kameň (Čepela 2010, obr. 3:2). Výrazným fenoménem mezi plochými asymetrickými zobákovitými hlavicemi jsou pak hlavice zdobené vloženými rozetkami a hvězdicemi. Daný výzdobný motiv se objevuje ve všech typech a variantách zobákovitých hlavic, přičemž ve vlastní aplikaci výzdoby do plochy hlavic můžeme rozlišovat již několik různých konstrukčních obměn. V prvním případě byly do plochy hlavice vytvořeny kruhové otvory, které procházely celou tloušťkou jejího těla, přičemž byly v těchto otvorech ponechány příčky vytvářející vlastní motiv hvězdice. K těmto příčkám pak byly připájeny, či o ně byly jen prostě rozepřeny, prohnuté pásky vyrobené ze žlutého kovu. Tak byla patrně řešena výzdoba v podobě dvou vložených oboustranných pěticípých hvězdic na solitérním nálezu hlavice z katastrofu Oder (obr. 12:a, 24:c). Poněkud modifikovanou konstrukční variantu představuje výzdoba z hlavice z areálu tvrze ve Mstěnicích v podobě dvou pěticípých hvězdic. Na dané hlavicí byl zhotoven kruhový otvor bez příček, do něhož byla vložena výzdoba tvořená pěti prohnutými pásky ze žlutého kovu a kruhovým železným jádrem, které byly vzájemně rozepřeny a snad i spájeny (obr. 12:b, 24:b). Dané konstrukční schéma je zachováno také u zbývajících hlavic zdobených vloženými hvězdicemi a rozetkami. Rozdíl však lze spatřovat v hloubce kruhových otvorů, do kterých je vložena vlastní výzdoba.



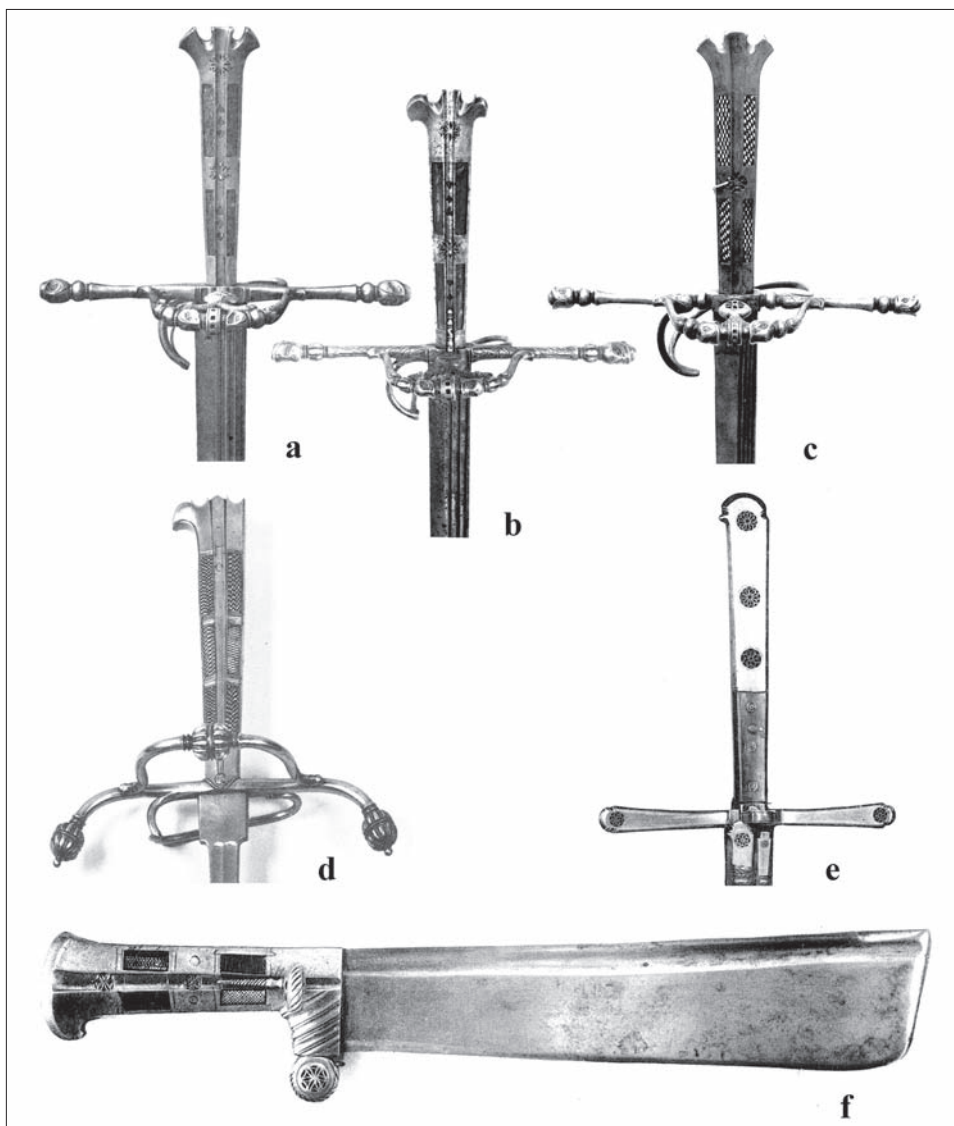
Obr. 12. Ploché asymetrické hlavice se zdobeními plochami vloženými hvězdami či rozetami. a – Odry (Muzeum Oderska, bez inv. č.); b – Mstěnice (MZM – Archeologické oddělení, inv. č. 35230); c – Opava (NPÚ ÚOP v Ostravě, bez inv. č.); d – Vracov (MZM – Historické oddělení, inv. č. Ba-537); e – Gajary (podle Polla 1962, obr. 18:11); f – Witków (podle Marek–Michalak 2008, obr. 4:a); g – nelokalizováno, Deutsches Historisches Museum Berlin (podle Quaas 2002, kat. č. 3); h – Gorzów Śląski (Marek–Michalak 2008, obr. 5:a); i – nelokalizováno, Landeszeughaus Graz (podle Marek–Michalak 2008, obr. 5:c); j – nelokalizováno (Státní hrad Zvíkov, bez inv. č.); k – Opavsko (soukromá sbírka, prozatím blíže nezdokumentováno).

Abb. 12. Flache asymmetrische Knäufle mit rosetten- oder sternförmigen Einlegeverzierungen. a – Odry (Odrauer Museum in Odry, ohne Inv.-Nr.); b – Mstěnice (Mährisches Landesmuseum – Archäologische Abteilung, Inv.-Nr. 35230); c – Opava (Nationales Denkmalmat regionale Fachstelle in Ostrava, ohne Inv.-Nr.); d – Vracov (Mährisches Landesmuseum – Historische Abteilung, Inv.-Nr. Ba-537); e – Gajary (nach Polla 1962, Abb. 18:11); f – Witków (nach Marek–Michalak 2008, Abb. 4:a); g – nicht lokalisiert, Deutsches Historisches Museum Berlin (nach Quaas 2002, Kat. Nr. 3); h – Gorzów Śląski (Marek–Michalak 2008, Abb. 5:a); i – nicht lokalisiert, Landeszeughaus Graz (nach Marek–Michalak 2008, Abb. 5:c); j – nicht lokalisiert (Staatl. Burg Zvíkov, ohne Inv.-Nr.); k – Region Opava (Privatsammlung, bislang nicht näher dokumentiert).

U většiny hlavice jsou totiž tyto otvory bez ohledu na jejich počet vyhloubeny do obou ploch těla zcela nezávisle a jejich hloubka nedosahuje ani poloviny celkové tloušťky hlavice. Jako prozatím unikátní se jeví solitérní nálezy hlavice z tvrže Witkova (Marek–Michalak 2008, obr. 3–4; Michalak 2010, 172, obr. 9), kde se setkáváme se dvěma soustřednými hvězdicemi. Jsou však konstruovány obdobně jako většina zde studované výzdoby (obr. 12:f, 24:a). Pouze výzdoba na hlavici tesáku ze sbírek hradu Zvíkova se danému schématu zcela vymyká. Je tvořena pěti rozetkami zhotovenými ze sedmi trubiček ze žlutého kovu vložených a vzájemně rozepřených a snad i spájených v kruhových otvorech (Žákovský 2008, 467–469, obr. 7; obr. 12:j). Jakýmsi spojovacím článkem mezi tradiční konstrukcí výzdoby sestávající z prohnutých plíšků a výzdobou v podobě rozety sestavené z jednotlivých trubiček je hlavice kompletně dochovaného tesáku s parohovým obložení rukojeti ze sbírek Deutsches Historisches Museum Berlin (Quaas 2002, 66, kat. č. 3). Výzdoba této hlavice je tvořena třemi vzájemně se protínajícími příčkami, přičemž v takto vzniklých, zhruba trojúhelníkových polích bylo aplikováno šest trubiček ze žlutého kovu (obr. 12:g).

Zdobené hlavice se tak od sebe liší především v počtu vložených hvězdic a v počtu jejich cípů. Na tesáku ze Zvíkova (Žákovský 2008, 467–469, obr. 7; obr. 12:j) se setkáváme s pěti hvězdicemi či rozetkami a na zbraní z Poręby Wielkiej jsou čtyři takové zdobné elementy (Glosek 1992, obr. 1; Glinianowicz 2005, 156, tab. X:2; Glosek 2003, 38, obr. 9). Nejčastěji jsou plochy hlavic vybaveny dvěma hvězdicemi. Takto jsou zdobeny hlavice z Oder (obr. 12:a), Mstěnic (např. Nekuda 1985, 141, obr. 196:b, 197:f; Nekuda–Ustohal 2003, 224; obr. 12:b), Vracova (Nekuda 1985, 141, obr. 197:e; obr. 12:d), Opavy (obr. 12:c), Gajar (Polla 1962, obr. 5:5, 18:11), Gorzów Śląskiego (Marek 2004, obr. 2:e, 5:f; 2006, 197, obr. 5:a; 2008, 57, obr. 61; obr. 12:h), Křepic (Ludikovský 1980, 50) či nelokalizovaná a prozatím blíže nezdokumentovaná hlavice z Opavska (obr. 12:k). Řada tesáků má pak hlavice zdobeny jen jednou, centrálně umístěnou hvězdici. Můžeme se s ní setkat na tesácích z Witkówa (Marek–Michalak 2008, 471–472, obr. 3–4; Michalak 2010, 172, obr. 9; obr. 12:f), nelokalizovaném exempláři ze sbírek Deutsches Historisches Museum Berlin (Quaas 2002, 66, kat. č. 3; obr. 12:g) a Landeszeughaus v Grazu (např. Krenn 2001, obr. 4; Marek 2008, obr. 75:a; Marek–Michalak 2008, 472; obr. 12:i). Jednou hvězdici byl vybaven i tesák někdy připisovaný purkmistru města Bautzen (Roch 1913, 55; Marek 2008, 63, obr. 75:c–d).

Počet cípů těchto hvězd se pohybuje mezi sedmi až pěti. Nejvíce cípy, tedy sedmi, jsou opatřeny hvězdy na tesáku z Vracova. Šesticípou hvězdou jsou zdobeny tesáky v pěti případech (Opava, Opavsko, Witków, Graz, Berlin) a pěti cípy pak dosud podchycené čtyři hlavice (Mstěnice, Odry, Gajary, Gorzów Śląski). Naskytá se zde otázka, zda rozdíly v počtech cípů i vlastních hvězd na hlavicích odrážejí nějakou skrytou symboliku čísel, či jsou jen náhodným zjevem a kombinací. V každém případě však umístování hvězd na zbraně má poměrně dlouhou tradici a může vycházet ze středověkého názoru o vlivu hvězd na lidský osud, přičemž tato symbolika měla plnit funkci amuletu a měla tak chránit majitele zbraně (např. Rambaldi 1922, 130; Michalak–Wawrzyniak 2011, 162). Poměrně velké rozšíření symbolu hvězd na všech možných druzích zbraní z téměř celého území Evropy svědčí také pro jeho univerzální použití obecně spojené s křesťanským učením. Nabízí se zde především souvislost vyobrazení hvězdy s kultem Panny Marie, který byl mezi západoevropským rytířstvem velmi rozšířený (např. Royt–Šedinová 1998, 12–13; Marek–Michalak 2010, 474; Michalak–Wawrzyniak 2011, 162). S motivem hvězdy se však nesetkáváme jen na honosných zbraních připisovaných obecně příslušníkům tehdejších elit, ale často jsou i výzdobným prvkem na zbraních či řemeslnických nástrojích používaných nepochybně napříč celým spektrem středověké společnosti. Velkého rozšíření doznal motiv hvězdy především na zbraních datovaných do závěru 15. či přelomu 15. a 16. století. Ve velkém měřítku se s nimi setkáváme také na honosných tesácích, obecně považovaných za lovecké zbraně. V této době však byla výzdoba v podobě hvězdy přece jen konstruována poněkud odlišně. Většinou jde o značně složité obrazce řezané přímo do plochy těla hlavic či rukojetí bez dalšího vykládání barevným kovem. Uvedme zde alespoň skupinu přebohatě zdobených loveckých tesáků s již značně vyvinutou ochranou ruky, díky čemuž jsou datovány do průběhu 20. až 40. let 16. století. Tyto zbraně si jsou vzájemně tak podobné, že můžeme důvodně předpokládat jejich vznik v jedné dílně. Řezanou hvězdu v ploše hlavic i rukojetí nalezneme například na tesáku ze sbírek Staatliche Kunstsammlungen – Rüstkammer v Drážďanech (např. Haenel 1923, 156, tab. 77:a) a Deutsches Klingensmuseum v Solingenu (Uhlemann 1968, 40–41; obr. 13:b), z bývalé sbírky Maxe Dregera (Dreger 1926, 200–201, Kat. č. 37; obr. 13:a) i na tesácích z řady dalších soukromých sbírek (např. Gessler–Fischer 1933, 9, kat. č. 3, tab. 2; Bohlmann 1936, 118, obr. 4; obr. 13:c). Ke stejné kategorii zbraní pak lze přiřadit i lovecký tesák s charakteristicky rozšířeným tenčím opatřeným příčnou příčkou ze sbírek Hofjagd- und Rüstkammer Kunsthistorisches Museum Wien (obr. 12:d). Garnitura rukojeti zcela odpovídá charakteru výše uvedné skupiny loveckých zbraní, není však vyzdobena řezanou hvězdou (např. Leitner 1870, 2, tab. III:2; 1884, 142; Boeheim 1890, 256, obr. 295; 1894, 23, tab. XLI:7; Gamber–Beaufort 1990, 67–68, obr. 29). Obdobným způsobem jsou zdobeny i masivní lovecké sekáče či tesáky, tzv. *Weidmesser*, nebo *Waidblatt*



Obr. 13. Přepychové lovecké tesáky z konce 15. a první poloviny 16. století. a – bývalá sbírka Maxe Dregera v Berlíně (podle Dreger 1926, tab. 37); b – Deutsches Klingenmuseum Solingen (podle Uhlemann 1968, 41); c – soukromá sbírka (podle Gessler-Fischer 1933, tab. 2); d – Hofjagd- und Rüstkammer Kunsthistorisches Museum Wien (podle Gamber-Beaufort 1990, obr. 29); e – Deutsches Historisches Museum Berlin (podle Stöcklein-Lempertz 1934, tab. 20); f – bývalá Kounicova, posléze Hartigova sbírka, která byla kdysi uložena na zámku v Náměšti nad Oslavou (podle Fischer 1935, tab. 9).

Abb. 13. Luxusjagdschwerter vom Ende des 15. und aus der ersten Hälfte des 16. Jhdts. a – ehemalige Sammlung Max Dreger in Berlin (nach Dreger 1926, Taf. 37); b – Deutsches Klingenmuseum Solingen (nach Uhlemann 1968, 41); c – Privatsammlung (nach Gessler-Fischer 1933, Taf. 2); d – Hofjagd- und Rüstkammer Kunsthistorisches Museum Wien (nach Gamber-Beaufort 1990, Abb. 29); e – Deutsches Historisches Museum Berlin (nach Stöcklein-Lempertz 1934, Taf. 20); f – ehemalige Sammlung Kaunitz, dann Slgn. Hartig, die sich einst auf dem Schloss in Náměšt nad Oslavou befand (nach Fischer 1935, Taf. 9).

z přelomu 15. a 16. století. Zde však motiv hvězdy bývá použit také k výzdobě ramene záštity, jak to můžeme pozorovat například na exempláři ze sbírek Staatliche Kunstsammlungen – Rüstkammer v Drážďanech (např. Haenel 1923, 156, tab. 77:c), The Metropolitan Museum of Art v New Yorku (Thomas 1955, 203–206), benediktinského opatství v Kremsmünsteru (např. Thomas 1955, 203–206; 1963, 45–46, obr. 4–7) nebo na tesáku z bývalé sbírky Kouniců v Náměšti nad Oslavou (obr. 13:f). Tyto honosné zbraně jsou vesměs připisovány dvornímu

nožíři Maxmiliána I. Hansi Summerspergerovi z Halle (např. Fischer 1935, 4, kat. č. 25, tab. 9; Thomas 1955, 206). Řezanými hvězdicemi či rozetkami na hlavici i těle rukojeti a záštity je zdoben také zcela unikátní tesák z bývalé sbírky Hanse Leidena z Kolína nad Rýnem, který je dnes právem chloubou sbírek Deutsches Historisches Museum Berlin (obr. 13:e). Na této přepychové zbrani jsou vloženými rozetkami zdobeny i drobné nýtky, přichytávající k řapu parohové obložení rukojeti (např. Stöcklein–Lempertz 1934, 28, kat. č. 295, tab. 20; Bohlmann 1936, 120, obr. 8; Quaas 2002, 66, kat. č. 2). Do poloviny 15. století je pak také datována specifická skupina přebohatě zdobených mečů, z nichž uvedme alespoň exemplář z bývalé sbírky Maxe Dregera (obr. 14:a), který byl původně majetkem Karla Pruského. Hlavice těchto mečů jsou zdobeny poměrně složitou výzdobou kombinující motiv hvězdy a rozety, která je konstruována analogicky s výzdobou z hlavic zde studovaných tesáků (např. Dreger 1926, 143–145, kat. č. 51, tab. 24; Gessler–Fischer 1927, 10, kat. č. 53, tab. X). Datace zmíněných mečů do poloviny 15. století je však značně sporná, neboť máme k dispozici obraz z roku 1546 uložený dnes na hradě Wartburg (Anonym 1922, 72, tab. II), jenž je připisován Cranachově škole, kde je velmi realisticky zobrazen lancknecht vyzbrojený mečem, který se nápadně podobá studované zbrani (obr. 14:b).

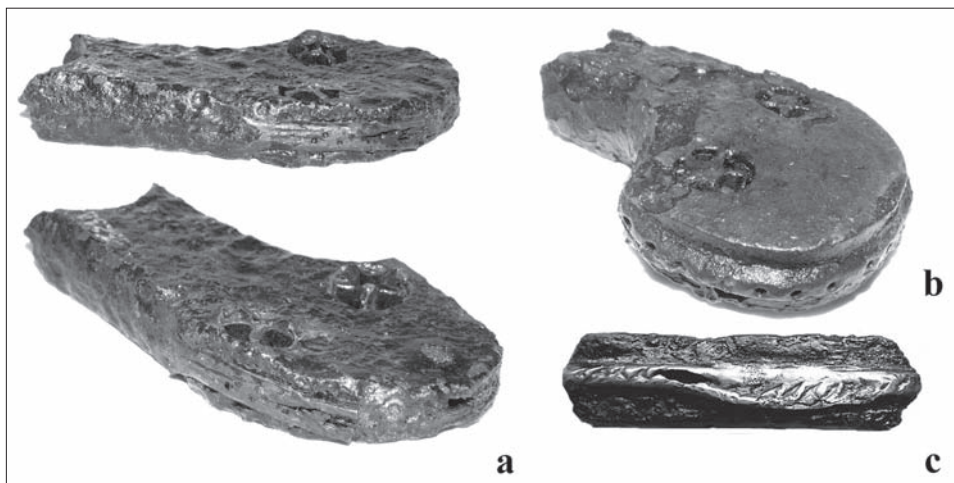
Můžeme zde tudíž vyslovit poněkud spekulativní hypotézu, že studovaná skupina tesáků vybavených hlavicemi zdobenými vloženými hvězdicemi či rozetkami stála na počátku vývoje přebohatě zdobených zbraní a loveckých potřeb, který vyvrcholil na přelomu 15. a 16. století výrobou přepychových zbraní určených příslušníkům těch nejvyšších pater tehdejší společnosti. Snad poněkud redukované a potlačené využívání dané symboliky na zbraních v průběhu celého 16. století můžeme dát do souvislosti s nástupem reformačního hnutí, kdy byl důrazně prosazován princip *solī Deo gloria*, podle něhož byl mariánský kult, obdobně jako kult svatých, považován za modloslužebnictví. To je však pouze spekulace, kterou v budoucnu budeme moci jen těžko podpořit nějakými pádnými argumenty.

Výzdoba na některých plochých asymetrických hlavicích se neomezuje pouze na vložené hvězdice a rozetky, ale setkáváme se i s vloženým páskem zdobeným vybiženými kruhovými body či sekanými křížky, který krásil boky hlavice. Takový zdobný element máme prozatím podchycen na hlavicích ze Mstěnic (obr. 15:a, 24:b), Oder (obr. 15:b, 24:c), Witkówa (Marek–Michalak 2008, obr. 4:c; obr. 15:c, 24:a), Drahowiec (Bača–Krupa 1991, 19, obr. 1:2; Klčo–Krupa 1991, 28, obr. 1:2; 2004, 40, obr. 2:2) a na zbrani ze sbírek Landeszeughaus



Obr. 14. Bohatě zdobený meč s prořezávanou hlavicí. a – bývalá sbírka Maxe Dregera v Berlíně (podle Dreger 1926, tab. 24); b – postava lancknechta z obrazu datovaného k roku 1545 (podle Anonym 1922, tab. II).

Abb. 14. Reichverziertes Schwert mit durchbrochenem Knauf. a – ehemalige Sammlung Max Dreger in Berlin (nach Dreger 1926, Taf. 24); b – Gestalt eines Landsknechts von einem mit 1545 datierten Gemälde (Anonym 1922, Taf. II).



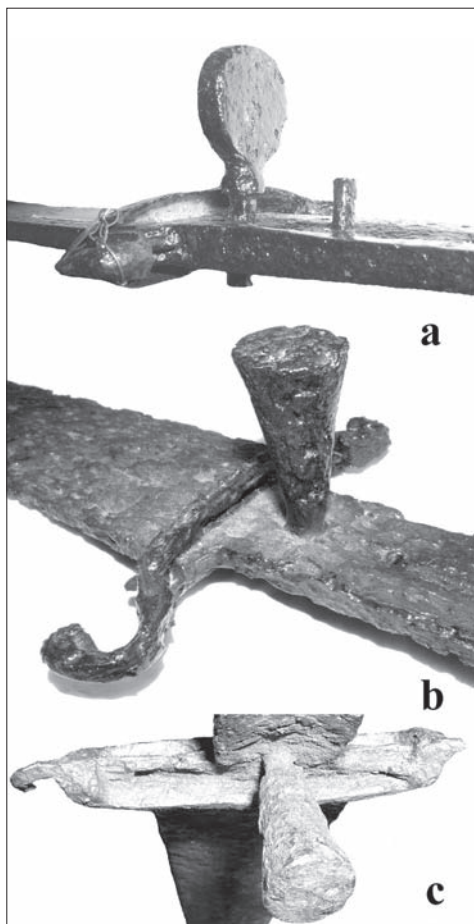
Obr. 15. Výzdobné prvky na bocích plochých asymetrických hlavíc. a – Mstěnice (MZM – Archeologické oddělení, inv. č. 35230); b – Odry (Muzeum Oderska, bez inv. č.); c – Witków (podle Marek–Michalak 2008, obr. 4:c).

Abb. 15. Zierelemente auf den Seiten flacher asymmetrischer Knäufe. a – Mstěnice (Mährisches Landesmuseum – Archäologische Abteilung, Inv.-Nr. 35230); b – Odry (Odrauer Museum in Odry, ohne Inv.-Nr.); c – Witków (nach Marek–Michalak 2008, Abb. 4:c).

v Grazu (Marek–Michalak 2008, obr. 5:c). Původně byla tímto výzdobným prvkem opatřena i hlavice tesáku z Gorzów Śląskiego, o čemž svědčí charakteristické žlábký na svrchní hraně hlavice, do kterých byl pásek ze žlutého kovu ukotven (Marek 2004, 47; 2006, 197–198, obr. 5;a; 2008, 57–58, obr. 61; Marek–Michalak 2008, 471). Taková konstrukce je shodná pro všechny prozatím podchycené hlavice s tímto zdobným prvkem, který měl nepochybně pouze dekorativní účel.

Zde je ještě nutné poukázat na fakt, že většinou autorů jsou hlavice zdobené vloženými hvězdicemi či rozetkami považovány výhradně za součásti tesáků s člunkovitými záštitami. Daný předpoklad se však na základě výše uvedených poznatků jeví jako lichý. Máme k dispozici již několik zbraní, které jsou opatřeny takto zdobenými hlavicemi, ale záštitu nikdy neměly (Zvíkov) nebo byly opatřeny záštitou zcela jiného typu (Berlin, Bautzen). V budoucnu tedy bude nutné při klasifikaci soliterně nalázaných zdobených hlavíc na daný fakt brát zřetel.

Dalším funkčním elementem, se kterým se na tesácích vybavených člunkovitými záštitami setkáváme, jsou záštitné trny. U většiny dosud známých exemplářů se nám tento funkční atribut sice nedochoval, ale o jejich původní aplikaci nelze pochybovat. Jak již bylo výše řečeno, byly většinou záštitné trny nanýtovány do spodního otvoru proráženého v dolní části řapu, přičemž jen v jednom případě byl trn nanýtován i skrze tělo záštity. O jejich funkci jako ochrany ruky majitele zbraně při výkonu určitých manipulačních technik jak při bojové činnosti, tak při loveckých aktivitách nemůže být sporu (např. Marek 2008, 50; Žakovský 2011d, 519–520). Přestože díky probíhajícímu soupisu středověkých a raně novověkých militarií z území České republiky máme již k dispozici velice širokou škálu tvarů a velikostí záštitných trnů, v případě tesáků vybavených člunkovitými záštitami se setkáváme pouze se dvěma jejich typy. Prvním z nich je trn z janoslavického tesáku, který je zakončen plochou kruhovou hlavici, jejíž tloušťka je téměř konstantní (obr. 16:a). Analogických trnů máme z území České republiky podchyceno již několik desítek, přičemž ve většině případů se jedná pouze o soliterní nálezy těchto elementů, což výmluvně svědčí o křehkosti a poněkud problematickém aplikování trnů do vlastní zbraně. Útlé krčky, kterými byly trny do řapu aplikovány byly buď přeraženy, nebo se po určité době používání zbraně uvolnily natolik, že se v rukojeti začaly protáčet a po čase samovolně odpadly. Daný problém byl jistě masovým zjevem a překvapuje proto, že se tehdejší výrobci nepokusili konstrukci trnů upravit tak, aby jej zcela vyřešili. Jedinou doposud známou výjimku v tomto ohledu představuje unikátní



Obr. 16. Detaily dochovaných záštitných trnů. a – Janoslavice (Vlastivědné muzeum v Olomouci, inv. č. V 657); b – Místřice (Slovenské muzeum v Uherském Hradišti, bez inv. č.); c – nelokalizováno (Horácké muzeum v Novém Městě na Moravě, inv. č. 3680 NM-A).

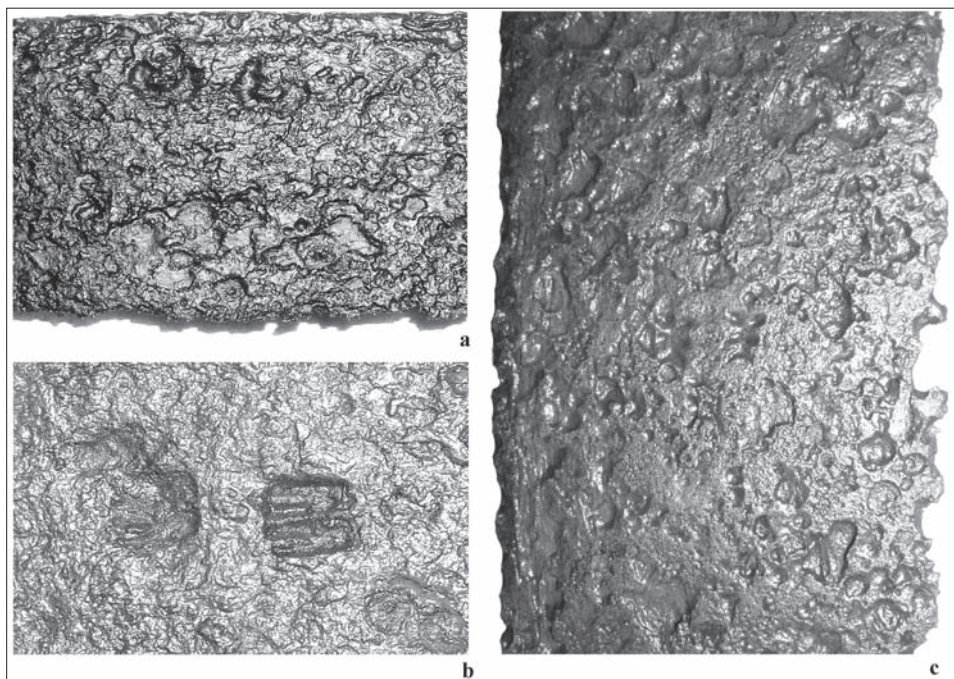
Abb. 16. Details erhaltener Parierhaken. a – Janoslavice (Heimatmuseum in Olmütz, Inv.-Nr. V 657); b – Místřice (Museum der Mährischen Slowakei in Uherské Hradiště, ohne Inv.-Nr.); c – nicht lokalisiert (Horakisches Museum in Nové Město na Moravě, Inv.-Nr. 3680 NM-A).

Čepel a značky

Tesáky vybavené záštitami typu 4 nejsou opatřeny jednotným typem čepelí, i když lze konstatovat, že na nich dominují převážně široké čepele o celkové délce nepřesahující 790 mm, přičemž jejich maximální šířka se pohybuje v rozmezí 34 až 61 mm. Lze je tak vesměs přiřadit do kategorie tesáků s nejmasivnějším typem čepelí, které L. Marek klasifikuje jako čepele typu II (Marek 2008, 49–55). Jednotlivé čepele se od sebe odlišují především tvarem svého tenčí a hrotu. Máme k dispozici čepele s téměř konstantní šířkou po celé jejich délce, jež jsou zakončeny oblým hrotem situovaným v ose zbraně. Takovu čepel nalezneme na nelokalizovaném tesáku ze sbírek Muzea města Brna (obr. 23:a), Janoslavic (obr. 22:a), Místřic (obr. 20:a) a hradu Červený Kameň (Čepela 2010, 79–82, obr. 3). Ostatní tesáky jsou pak vybaveny oboustranně plynule se zužující čepelí, zakončenou výrazným hrotem situovaným v ose zbraně. K nim můžeme přiřadit tesáky z Mohelnice (obr. 21:a), Nového

řešení aplikace trnu do jednoho z bohužel nelokalizovaných tesáků ze sbírek Moravského zemského muzea v Brně. Na této zbraní je záštitný trn opatřen, mimo vlastní krček, kterým byl nanýtován do zbraně, ještě dvěma rameny, jež obepínala původní obložení rukojeti a celkem bezpečně tak zamezovala samovolnému protáčení trnu (Žákovský, v tisku). Dalším důvodem, proč máme tak málo dochovány tesáky s trny, jsou nepochybně také postdepoziční procesy, při kterých krčky trnů odkorodovaly a samovolně od zbraně odpadly.

Vraťme se však k trnům dochovaným na tesácích s člunkovitými záštitami. Druhým typem, se kterým se na studovaných zbraních setkáváme, jsou trny s hlavicí v podobě komolého kužele. Takovými trny jsou vybaveny tesáky z Místřic (obr. 16:b), Nového Města na Moravě (obr. 16:c) a nelokalizované tesáky ze sbírek Deutsches Historisches Museum Berlin (Bohlmann 1936, 120, obr. 9:c–d; Quaas 1997, 2, kat. č. 5; 2002, 67, kat. č. 4; obr. 6:c) a Muzeum Wojska Polskiego Warszawa (např. Gembarzewski 1936, 40, obr. 19; Żygułski 1975, obr. 23; Gajda 1986, 32, tab. 5:21; obr. 6:a). Záštitných trnů daného typu nemáme prozatím podchyceno příliš mnoho. Lze k nim přiřadit například trn z nelokalizovaného tesáku ze sbírek Armeemuseum v Ingolstadt (Kern 1997, 59) či zbraně nalezené v katastru Rozhraní u Klatov (Žákovský 2008, 465, obr. 4:d). Oproti tomu se s nimi ve větší míře setkáváme v ikonografických pramenech, a to již od 30. let 15. století až do počátku století následujícího (např. Žákovský 2008, 466, obr. 6, 9). Tvar trnu nelze tudíž využít k přesnějšímu datování zbraně.



Obr. 17. Detaily značek podchycených na tesácích s člunkovitými záštitami. a – nelokalizováno (Východočeské muzeum v Pardubicích, inv. č. 646); b – nelokalizováno (Horácké muzeum v Novém Městě na Moravě, inv. č. 3680 NM-A); c – Mistřice (Slovácké muzeum v Uherském Hradišti, bez inv. č.).

Abb. 17. Details von auf Jagdschwertern mit bootförmigen Parierstangen erfassten Marken. a – nicht lokalisiert (Museum Ostböhmens in Pardubice, Inv.-Nr. 646); b – nicht lokalisiert (Horakisches Museum in Nové Město na Moravě, Inv.-Nr. 3680 NM-A); c – Mistřice (Museum der Mährischen Slowakei in Uherské Hradiště, ohne Inv.-Nr.).

Města na Moravě (obr. 21:b), Pardubic (obr. 20:b) a Berlína (Bohlmann 1936, 120, obr. 9:c–d; Quaas 1997, 2, kat. č. 5; 2002, 67, kat. č. 4). Zbývající čepel lze s ohledem na jejich stav dochovaní jen těžko blíže klasifikovat. Jako prozatím ojedinělý se jeví typ čepel tesáku z pohřebiště v litevské Karmelavě. Při jeho konstrukci byl využit typ čepel jednostranně se zužující do nevýrazného hrotu situovaného na hřbetní straně (Rickevičiute 1995, 78; Быхан 1997, 56–57, obr. 4:2; 2003). Jistý rozdíl lze spatřovat i v profilaci čepelí. Některé ze studovaných zbraní jsou totiž opatřeny prostými čepeli trojúhelníkovitého průřezu bez profilace (Brno, Mistřice, Vracov, Červený Kameň, Karmelava). Zbývající zbraně jsou však vybaveny konstrukčně náročnějšími a složitějšími čepeli, jež jsou u svého hřbetu vybaveny škrábanými úzkými oboustrannými žlábkami, které jsou vesměs ukončeny až téměř u samotného hrotu zbraně (Janoslavice, Mohelnice, Nové Město na Moravě, Pardubice, Praha, Gorzów Śląski, Warszawa, Berlin). Na tesácích studované skupiny nebyl prozatím proveden metalografický ani rentgenografický průzkum, a nejste tedy za dnešního stavu poznání schopni říci nic bližšího k jejich konstrukci. Nebudeme však zřejmě daleko od pravdy, pokud budeme počítat s konstrukčními schémata shodnými s ostatními typy tesáků (např. Žákovský–Hošek–Bárta 2012).

S unikátní konstrukcí čepel se setkáváme v případě zdobeného tesáku z Poręby Wielkiej, kde byla patrně druhotně využita dvojsečná čepel (např. Gajda 1986, 32, tab. 4:18; Głosek–Kajzer–Nadolski 1978, 39; Głosek 1992; 2003, 38, obr. 9). S dvojsečnými čepeli, u kterých můžeme předpokládat, že byly původně čepeli mečů, se na tesácích setkáváme jen velice zřídka. Snad byly přeražené mečové čepel výrobce navařeny na tesákové rukojeti, a tak vznikl hybridní typ zbraně, který stojí na pomezí mezi meči a tesáky. Je příznačné, že všechny prozatím podchycené zbraně daného typu jsou vybaveny dlouhými řapy, které umožňovaly obouruční úchop, jenž byl žádoucí s ohledem na délku a váhu použité

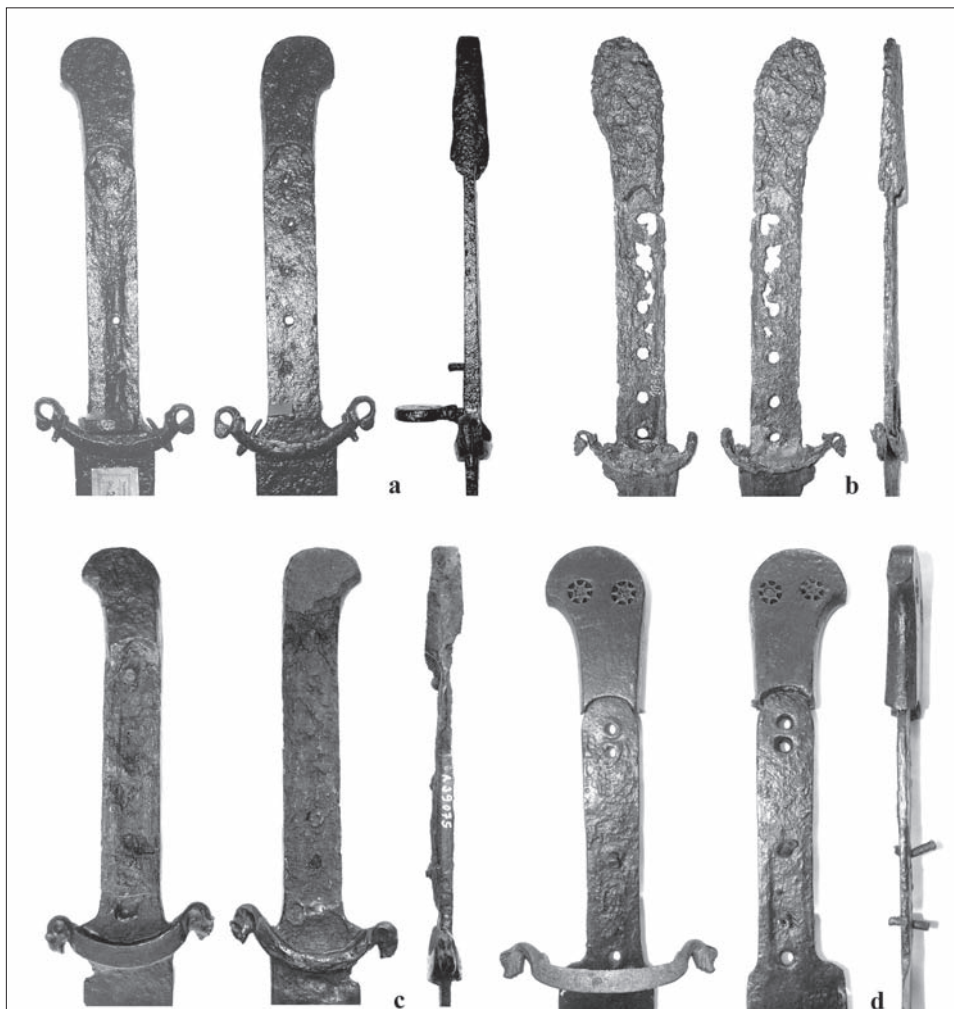


Obr. 18. Detaily řapův tesáků s člunkovitými záštitami. a – nelokalizováno (Horácké muzeum v Novém Městě na Moravě, inv. č. 3680 NM-A); b – Mistrfice (Slovácké muzeum v Uherském Hradišti, bez inv. č.); c – nelokalizováno (Východočeské muzeum v Pardubicích, inv. č. 646); d – nelokalizováno (MuMB, inv. č. 104106).

Abb. 18. Heftdetails von Jagdschwertern mit bootförmigen Parierstangen. a – nicht lokalisiert (Horakisches Museum in Nové Město na Moravě, Inv.-Nr. 3680 NM-A); b – Mistrfice (Museum der Mährischen Slowakei in Uherské Hradiště, ohne Inv.-Nr.); c – nicht lokalisiert (Museum Ostböhmens in Pardubice, Inv.-Nr. 646); d – nicht lokalisiert (Museum der Stadt Brünn, Inv.-Nr. 104106).

čepel. Dané zbraně byly téměř výhradně opatřeny plochými asymetrickými zobákovitými hlavicemi, které umožňovaly svému majiteli posunout úchop levou rukou až na samotný konec rukojeti, čímž byla zabezpečena ještě kvalitnější manipulace se zbraní. Kromě výše zmíněného exempláře z Poręby Wielkiej byly obdobně konstruovány také zbraně z polské lokality Zborowo koło Kalisza (Teske 2003; Marek 2008, 45–46, obr. 41:a) a nelokalizovaná zbraň ze sbírek Muzeum Wojska Polskiego Warszawa (Marek 2008, 46, obr. 41:b).

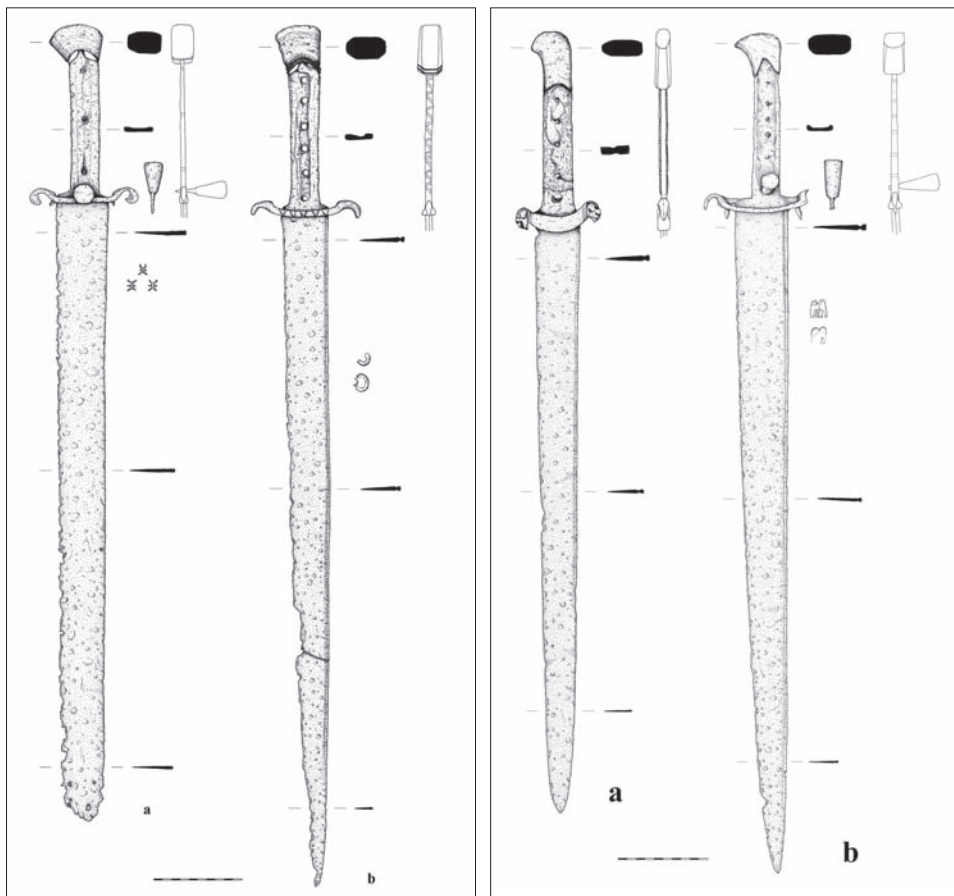
Výjimečnost studované skupiny tesáků s člunkovitými záštitami v tehdejší produkci jednosečných zbraní dokládá fakt, že část doposud podchycených exemplářů byla v horní části rubové neboli vnitřní plochy čepelě opatřena značkami, které jsou situovány vždy těsně u hřbetu čepelě, či pokud je zbraň vybavena žlábkem, tak těsně u něj. Porovnáme-li procentuální zastoupení značených exemplářů u jednotlivých typů tesáků, tak právě skupina tesáků se záštitami typu 4 vychází z tohoto srovnání naprosto vítězně, neboť téměř polovina dosud podchycených zbraní studovaného typu je značkami opatřena. U ostatních typů tesáků se oproti tomu setkáváme se značkami jen zcela výjimečně (např. Žákovský–Hošek–Bárta, v tisku). Snad zvýšená míra značení tesáků s člunkovitými záštitami přímo souvisí s jejich poměrně složitou konstrukcí a náročností výroby, což se muselo bezpodmínečně promítnout do celkových výrobních nákladů, a tím pádem i do konečné pořizovací ceny zbraně. Tehdejší výrobce nepochybně považoval takovou zbraň za hodnou toho, aby na ploše čepelě nesla jeho výrobní značku, čímž si tvůrce zabezpečoval dobrou a účinnou reklamu.



Obr. 19. Detaily řapů tesáků s člunkovitými záštitami. a – Janoslavice (Vlastivědné muzeum v Olomouci, inv. č. V 657); b – nelokalizováno (NM – Historické muzeum – Oddělení starších českých dějin, inv. č. 103962); c – Mohelnice (Vlastivědné muzeum v Šumperku, inv. č. A-39075); d – Vracov (MZM – Historické oddělení, inv. č. Ba-537).

Abb. 19. Heftdetails von Jagdschwertern mit bootförmigen Parierstangen. a – Janoslavice (Heimatmuseum in Olmütz, Inv.-Nr. V 657); b – nicht lokalisiert (Nationalmuseum Prag – Historisches Museum – Abteilung ältere tschechische Geschichte, Inv.-Nr. 103962); c – Mohelnice (Heimatmuseum in Šumperk, Inv.-Nr. A-39075); d – Vracov (Mährisches Landesmuseum – Historische Abteilung, Inv.-Nr. Ba-537).

Je také poměrně zajímavé, že všechny doposud zaregistrované značky jsou umístěny na rubové, tedy té méně exponované části čepel, což je v přímém rozporu s ostatními chladnými zbraněmi středověku a raného novověku, kde se značky v převážné většině objevují právě na předpokládané lící ploše. Jedinou výjimku představují středověké a raně novověké nože, kde se také v hojnější míře setkáváme se značkami na rubových plochách jejich čepelí (např. Cowgill–de Neergaard–Griffiths 2003, 17–24). S noži pak mají téměř všechny doposud podchycené značené tesáky i stejný způsob zhotovení vlastních značek, které jsou v drtivé většině tvořeny otiskem kolku do žhavého kovu. Při srovnání se soudobými meči, na jejichž čepelích se oproti tomu zase v naprosto drtivé většině setkáváme s rytými a tuzovanými značkami, je tento fakt poněkud zarážející a patrně nám dokládá prozatím bližší nespecifikovatelný, obecně platný princip. Snad se nám v této diskrepanci odráží nepřímo informace o výrobcích tesáků. Jak známo, výrobou tesáků se podle vše-



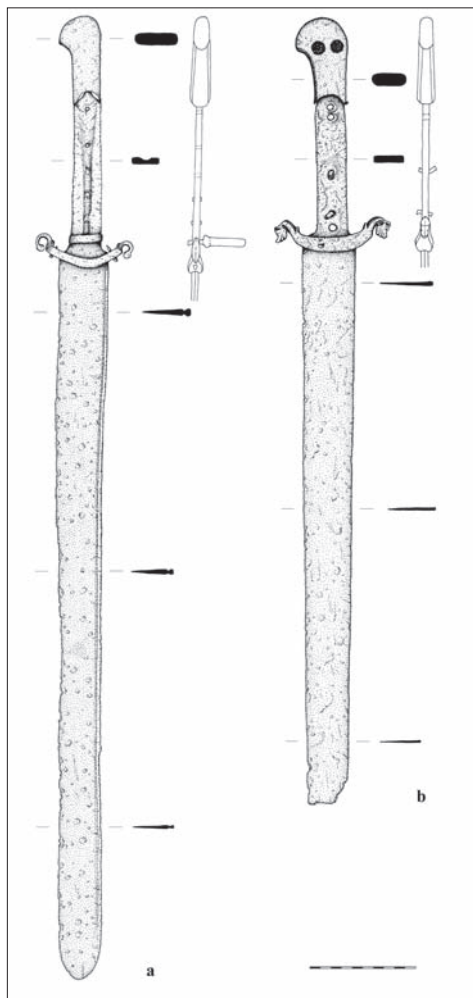
Obr. 20. Tesáky s člunkovitou záštitou. a – Mistřice (Slovenské muzeum v Uherském Hradišti, bez inv. č.); b – nelokalizováno (Východočeské muzeum v Pardubicích, inv. č. 646).

Abb. 20. Jagdschwerter mit bootförmiger Parierstange. a – Mistřice (Museum der Mährischen Slowakei in Uherské Hradiště, ohne Inv.-Nr.); b – nicht lokalisiert (Museum Ostböhmens in Pardubice, Inv.-Nr. 646).

Obr. 21. Tesáky s člunkovitou záštitou. a – Mohelnice (Vlastivědné muzeum v Šumperku, inv. č. A-39075); b – nelokalizováno (Horácké muzeum v Novém Městě na Moravě, inv. č. 3680 NM-A).

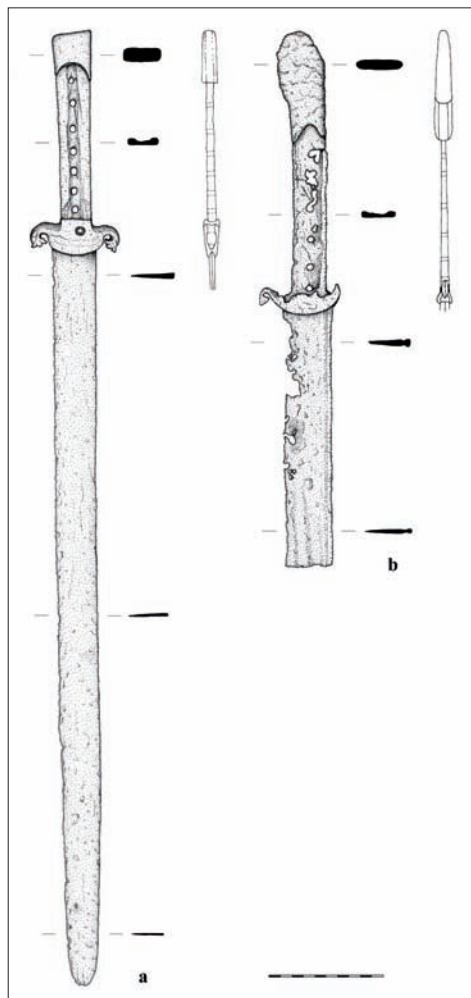
Abb. 21. Jagdschwerter mit bootförmiger Parierstange. a – Mohelnice (Heimattmuseum in Šumperk, Inv.-Nr. A-39075); b – nicht lokalisiert (Horakisches Museum in Nové Město na Moravě, Inv.-Nr. 3680 NM-A).

ho zabývali především mečíři a nožíři, mezi nimiž často docházelo k soudním sporům o jejich kompetence. Ojedinelými se pak prozatím jeví zprávy z roku 1419 a 1456, kdy se v Krakově uvádějí výrobci tesáků, tedy *cordifex*, Mikołaj a Łukasz (např. Szymczak 1990, 262–263; 2003, 154–156). Mohli bychom totiž na základě pozorování výskytu a typů značek na tesáčích vyslovit sice odvážnou a i v budoucnu jen těžko doložitelnou, přece však jen velmi lákavou hypotézu. Tesáky opatřené značkami tvořenými otiskem kolků bychom totiž mohli považovat za výrobky nožířů. Pro tuto hypotézu by mimo umístění značek na rubové straně čepele a jejich metody tvorby mohl hovořit i fakt, že všechny doposud registrované značky daného typu jsou tvořeny otiskem poměrně nevelkých rozměrů, kterých mohlo být použito i při značení méně rozměrných předmětů, jako například nožů a nůžek. V tomto ohledu se od nich odlišuje jen značka v podobě nedovřeného kruhu z tesáku ze sbírek Východočeského muzea v Pardubicích (obr. 17:a). V této souvislosti by bylo velmi žádoucí v budoucnu vytvořit podrobný soupis kovářských značek na různých výrobcích a porovnat je se značkami na studovaných zbraních. Snad by se podařilo nalézt několik identických značek, které by mohly naši hypotézu potvrdit. Proti nehovoří ani ražené značky v podobě



Obr. 22. Tesáky s člunkovitou záštitou. a – Janoslavice (Vlastivědné muzeum v Olomouci, inv. č. V 657); b – Vracov (MZM – Historické oddělení, inv. č. Ba-537).

Abb. 22. Jagdschwerter mit bootförmiger Parierstange. a – Janoslavice (Heimatmuseum in Olmütz, Inv.-Nr. V 657); b – Vracov (Mährisches Landesmuseum – Historische Abteilung, Inv.-Nr. Ba-537).



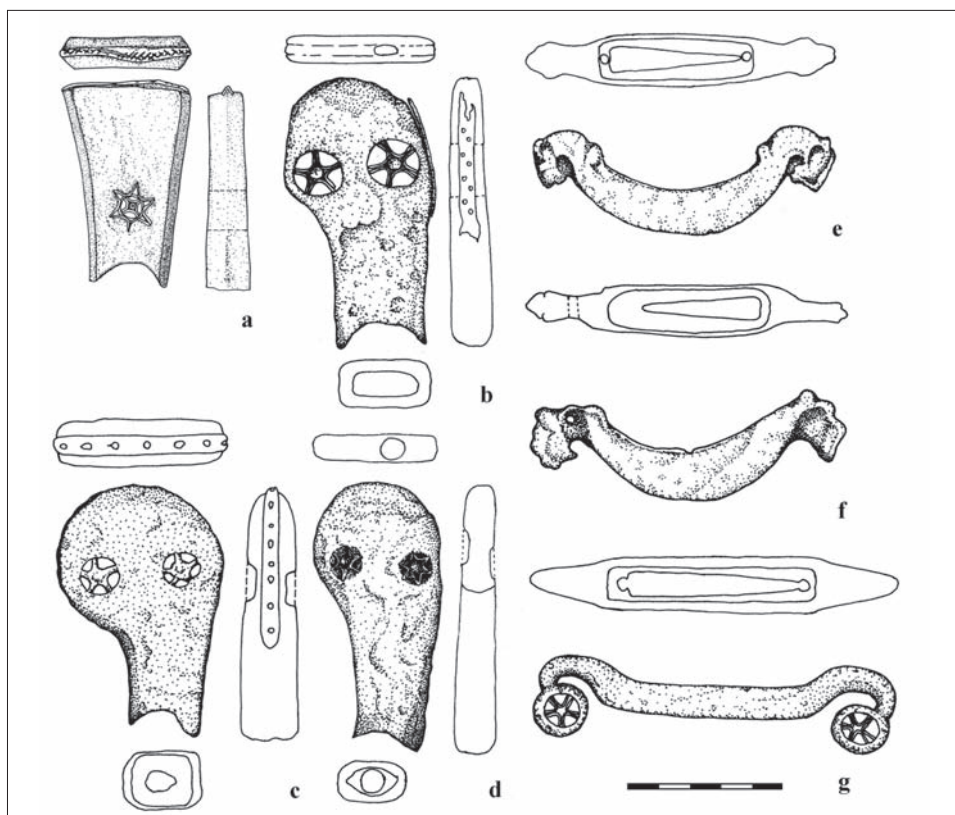
Obr. 23. Tesáky s člunkovitou záštitou. a – nelokalizováno (MuMB, inv. č. 104106); b – nelokalizováno (NM – Historické muzeum – Oddělení starších českých dějin, inv. č. 103962).

Abb. 23. Jagdschwerter mit bootförmiger Parierstange. a – nicht lokalisiert (Museum der Stadt Brünn, Inv.-Nr. 104106); b – nicht lokalisiert (Nationalmuseum – Historisches Museum – Abteilung ältere tschechische Geschichte, Inv.-Nr. 103962).

jednotlivých liter, které ve velkém měřítku nalezneme také na soudobých nožích. V našem souboru je zastupují značky v podobě majuskulního „H“ z tesáku z Gorzowa Śląskiego (Marek 2004, 47; 2008, obr. 61:d) a blíže neidentifikovatelná značka z nelokalizovaného tesáku ze sbírek Horáckého muzea v Novém Městě na Moravě, kterou bychom mohli s jistou dávkou fantazie považovat za majuskulní literu „M“ (obr. 17:b). Na dalších typech tesáků se se značkami v podobě písmen setkáme například na tesáku z Pelechova, kde nalezneme značku v podobě převráceného majuskulního „N“ (Žákovský–Hošek–Bárta, v tisku). Na tesáku z katastru Věteřova se pak setkáme se dvěma písmeny, která lze s jistou dávkou pravděpodobnosti identifikovat jako minuskulní litery „h“, popřípadě „b“ (Žákovský–Hošek–Bárta, v tisku). Obdobná, blíže neklasifikovatelná písmena nalezneme také například na nelokalizovaném tesáku ze sbírek Muzeum v Będzinie (Swaryczewski–Ścibała 1979, 41, 144). Rovněž ke značce z tesáku získaného v katastru Místřic bychom našli jisté analogie

v tehdejších nožířských výrobcích (obr. 17:c). Stačí zde uvést pérové nůžky a nůž z Londýna (Cowgill–de Neergaard–Griffiths 2003, 108, kat. č. 267, 332, obr. 67, 72). Obdobnou značkou značili v průběhu první poloviny 16. století své výrobky také nožíři z města Steyr (např. Holl–Parádi 1982, 74, obr. 26:13; Röber 2004, 142, obr. 2). Výrobu tesáků nožíři máme doloženu, mimo již zmíněného Hanse Summerspergera, také řadou písemných pramenů. Tak například mezi lety 1491 a 1493 bylo nožířům a kovářům ve Waidhofen an der Ybbs dovoleno vyrábět mimo jiné i „*segensknittl und schrött-, messer-, schwert- und tilizklingen*“ (Knittler 2002, 16). Tedy pokud výraz *tilizklingen* budeme považovat za čepele k tesákům.

Oproti tomu bychom mohli tesáky opatřené rytými a tuzovanými značkami považovat za výrobky mečířských dílen. Z území Moravy a Čech máme prozatím takto značených tesáků registrováno velmi málo. V podstatě můžeme pracovat s pouhými třemi exempláři, přičemž čepel tesáku získaného z areálu zaniklého kartuziánského kláštera v Dolanech je opatřena značkou v podobě děleného kruhu (Burian 1960, 211; Žákovský 2011a, 95, obr. 8:a). Pro toto tvrzení by pak mohlo svědčit i to, že další tesáky jsou vybaveny značkami v podobě vlevo běžícího vlka, které jsou již tradičně spojovány s pasovskými mečířskými dílnami (např. Aleksić 2007, 123–125; Žákovský 2008a, Michalak–Wawrzyniak 2009, 206). Těmito značkami je vybaven překrásný, téměř kompletně dochovaný nelokalizovaný tesák



Obr. 24. Solitérní nálezy jednotlivých částí tesáků. a – Witków (podle Marek–Michalak 2008, obr. 3); b – hlavice ze Mstěnic (MZM – Archeologické oddělení, inv. č. 35230); c – hlavice z Oder (Muzeum Oderska, bez inv. č.); d – hlavice z Opavy (NPÚ ÚOP v Ostravě, bez inv. č.); e – zástřita ze Mstěnic (MZM – Archeologické oddělení, inv. č. 26496); f – zástřita z hradu Kozlova (soukromá sbírka); g – zástřita z hradu Aueršperka (Městské muzeum v Bystřici nad Pernštejnem, bez inv. č.).

Abb. 24. Solitärfinden einzelner Jagdschwertteile. a – Witków (nach Marek–Michalak 2008, Abb. 3); b – Knauf aus Mstěnice (Mährisches Landesarchiv – Archäologische Abteilung, Inv.-Nr. 35230); c – Knauf aus Odrau (Odrauer Museum in Odrau, ohne Inv.-Nr.); d – Knauf aus Opava (Nationales Denkmalamt regionale Fachstelle in Ostrava, ohne Inv.-Nr.); e – Parierstange aus Mstěnice (Mährisches Landesmuseum – Archäologische Abteilung, Inv.-Nr. 26496); f – Parierstange von der Burg Kozlov (Privatsammlung); g – Parierstangen von der Burg Aueršperk (Stadtmuseum in Bystřice nad Pernštejnem, ohne Inv.-Nr.).

ze sbírek Vlastivědného muzea v Olomouci a nelokalizovaný tesák ze sbírek Národního muzea v Praze (Žákovský–Hošek–Bárta, v tisku). Je také příznačné, že ryté značky se oproti značkám raženým téměř bez výjimky nalézají na lících plochách čepelí. Jedinou odchylku tak představuje posledně jmenovaný tesák ze sbírek Národního muzea v Praze, kde značku nalezneme na rubové ploše. Ryté a tautované značky jsou registrovány také z hybridního tesáku z Poręby Wielkiej, který je však vybaven obousečnou, nepochybně druhotně využitou mečovou čepelí (např. Gajda 1986, 32, tab. 4; Głosek 1992; Marek 2004, 49). To se týká také zbraně získané ze Zborowa koło Kalisza (Teske 2003; Marek 2008, obr. 41:f) či nelokalizované zbraně ze sbírek Muzeum Wojska Polskiego Warszawa (Marek 2008, 46, obr. 41:b, e).

Pokud bychom tedy akceptovali výše navrženou teorii jako pravdivou, mohli bychom konstatovat, že drtivá většina značených tesáků byla vyráběna v nožířských dílnách a jen nepatrná část v dílnách mečířských. Zde je však nutné zdůraznit, že navržená hypotéza je značně spekulativní a je pouze jakýmsi pokusem o vyvolání diskuse k danému tématu, přičemž si nečiní nárok na obecnou platnost. Navíc je třeba znovu říci, že drtivá většina z dosud téměř tří set zdokumentovaných kusů tesáků z území bývalého Československa postrádá jakékoliv značení, a tudíž nejsme schopni o jejich výrobcích říci nic bližšího.

Závěr

Studovaná skupina jednosečných zbraní, vybavená specifickým tvarem záštít, představuje ve vývoji středověkých zbraní zvláštní kapitolu. Svým tvarem i konstrukcí nepochybně navazuje na ve své době jistě velmi rozšířené tesáky se širokými čepelemi. Od většiny doposud podchycených tesáků se však odlišuje v užití charakteristické záštity a pak i v poměrně hojném užití různých zdobných prvků, které tak většinu studovaných exemplářů řadí k nákladnějším výrobkům určeným zámožnějším členům tehdejší společnosti. Na základě komparativního studia dosud blíže zdokumentovaných tesáků i zbraní známých pouze z literatury můžeme člunkovité záštity rozdělit do několika konstrukčních a morfologických variant, které však patrně neodrážejí žádný případný vývoj v čase i prostoru.

Pro variantu 4a je typická konstrukce těla z obdélné či čtvercové železné tyčinky, přičemž konce ramen mohly být zakončeny prostým zahrocením (Nové Město na Moravě, Červený Kameň, Karmelava) či ploškou zhruba kruhového tvaru (Mistřice, Děvín). V některých případech mohla být těla i ramena záštity dané varianty nápaditě zdobena (Pardubice, Stare Drawsko). S předcházející variantou úzce souvisí záštity varianty 4b. Tyto záštity jsou konstruovány shodně se záštitami 4a. Odlišují se od nich pouze originálním zakončením ramen v podobě vložených hvězdic vyrobených z prohnutých železných pásků či pásků ze žlutého kovu (Aueršperk, Gorzów Śląski, Berlin). Záštity varianty 4c mají poněkud vyšší boky svého těla, čímž uvnitř záštity vznikla dutina, původně vyplněná obložením rukojeti. Do dané variety můžeme zařadit prozatím pouze záštitu z tesáku z Janoslavic na Šumpersku. Nejrozšířenější a zároveň neefektivnější variantou studovaných záštít jsou nepochybně exempláře klasifikované jako 4d. Konce jejich ramen jsou pojednány do stylizovaných zvířecích hlaviček, které v mnoha případech mohou symbolizovat beránka Božího (Mohelnice, Mstěnice, Kozlov, Křepice, Děvín, Vracov, Suchynia, Poręba Wielka). Posledně vyčleněná varianta 4e, kterou v soupise zastupují nelokalizované tesáky ze sbírek Muzea města Brna a Národního muzea v Praze, má již poněkud modifikovanou konstrukci. Ta spočívá v protažení stěn těla záštity, které poskytlo možnost aplikovat do ní také záštitný trn, který pomohl fixovat záštitu ke zbrani. Zbývající varianty byly ke zbrani ukotveny pouze pomocí dvou drobných hřebíčků či kolíků, kterými byla záštita zespodu přichycena k obložení rukojeti. Tato konstrukce se jeví jako málo spolehlivá a snad ukazuje na poněkud jinou primární funkci studované skupiny tesáků. Sféru jejich využití bychom tak mohli hledat především v loveckých aktivitách. To je však pouze hypotéza, která bude i v budoucnu jen těžko prokazatelná.

Tesáky s člunkovitými záštitami jsou dále vybaveny dvěma typy hlavic, které měly zabezpečovat jejich kvalitnější vyvážení. Prvním z nich jsou masivní blokové vrstvené hlavice

(Mistřice, Pardubice, Warszawa, Berlin, Karmelava). Druhým typem jsou ploché asymetrické zobákovité hlavice, často zdobené vloženou výzdobou v podobě hvězd či rozet, které můžeme hypoteticky spojovat s mariánským kultem. Máme dochovanou také řadu solitérních nálezů těchto hlavic (Mstěnice, Odry, Opava, Opavsko, Witków), které byly dříve spojovány výhradně s tesáky vybavenými člunkovitými záštitami. Na základě evidovaných tesáků ze sbírek hradu Zvíkova, Bautzenu a Deutsches Historisches Museum Berlin však musíme tuto tezi zcela odmítnout. Tesák ze Zvíkova totiž původně záštitu postrádal a zbraně z berlínského muzea a Bautzenu jsou vybaveny zcela odlišnými ochranami ruky.

Poměrně složitá je i otázka datování studované skupiny zbraní. Dříve se jejich výskyt předpokládal již na samotném počátku 15. století, a to především na základě Wagnerovy interpretace výjevu s opilými žoldněři z díla Konrada Kyesera *Bellifortis*. Toto časné datování však můžeme prozatím odmítnout, neboť v rukopisech daného díla bychom vyobrazení tesáků s člunkovitou záštitou jen marně hledali. Ani nález zbraně ze zánikového horizontu levobřežního předměstí Sezimova Ústí, jehož ztráta by mohla být datována do počátku roku 1420 (Krajc 2003, 178), nám k takto časnému datování nemůže pomoci. Zbraň se totiž dochovala v tak špatném stavu, že není možná její bližší klasifikace. Většina nálezů tesáků se záštitami typu 4 navíc postrádá jakékoliv bližší informace o jejich nálezových okolnostech, a tak můžeme jen na základě rozboru písemných zpráv o místech jejich nálezu fabulovat o jejich přibližné dataci. Některé z tesáků či jejich zlomků jsou již tradičně spojovány s vojenskými operacemi, které na Moravě probíhaly v 60. a 70. letech 15. století. Zdobená hlavice a záštita varianty 4d, které byly nalezeny v zánikovém horizontu tvrze ve Mstěnicích, by tuto hypotézu podporovaly (Nekuda 1985, 141). Proti by nemusel hovořit ani solitérní nález záštity zdobené zvířecími hlavičkami nalezené v těsné blízkosti hradu Kozlova na řece Jihlavě. Někdy je sice spojován zánik lokality s hromadnou likvidací hradů v Pohlaví již před polovinou 15. století, ale nelze vyloučit možnost, že hrad fungoval ještě v 60. letech 15. století, pro což by svědčil soubor předmětů, získaný v blízkosti hradu nelegálním hledačem kovů. Pokud použijeme ke konkrétní dataci celé skupiny tesáků se záštitami typu 4 prozatím nejlépe datovatelný materiál ze zaniklé osady Mstěnice u Hrotovic, mohli bychom studované zbraně datovat někam do průběhu druhé poloviny 15. století. Je však zcela logické, že torza zbraní deponovaná v zánikovém horizontu tamní tvrze musela být vyrobena někdy před datem zániku lokality, a to v mnoha případech možná i několik desetiletí. Archeologickým výzkumem byla získána také solitérní hlavice v areálu města Opavy, která je však datována pouze rámcově do průběhu celého 15. století.

Na základě dosud získaných poznatků můžeme první výskyt tesáků s člunkovitými záštitami a potažmo i tesáků s hlavicemi zdobenými vloženými hvězdami či rozetami spatřovat někdy kolem poloviny 15. století. Svědčí pro to jednoznačně výjev z obrazu Svlékání Krista z cyklu známého jako Pašije z Karlsruhe, který je datován do rozmezí let 1440 až 1450. Musíme se proto prozatím spokojit s konstatováním, že tesáky s člunkovitými záštitami lze na základě dosavadních znalostí prozatím datovat pouze rámcově, a to do průběhu 40. let až závěru 15. století. Můžeme zde vyslovit také poněkud spekulativní hypotézu, že studovaná skupina tesáků vybavených hlavicemi zdobenými vloženými hvězdami či rozetkami stála na počátku vývoje přebohaté zdobených zbraní a loveckých potřeb, který vyvrcholil na přelomu 15. a 16. století výrobou přepychových zbraní určených příslušníkům těch nejvyšších pater tehdejší společnosti.

Je nepochybné, že s probíhajícím soupisem zbraní i novými terénními výzkumy v oblasti celé střední Evropy bude v budoucnu nalezena celá řada nových exemplářů, které bude možno přiřadit ke studované skupině zbraní a jež rozšíří a doplní naše dosavadní poznatky. Snad na jejich základě bude možné s konečnou platností potvrdit či vyvrátit některé navržené hypotézy, což by zejména v otázce místa jejich výroby a přesnější datace bylo více než žádoucí.⁷

⁷ Na tomto místě je mojí milou povinností poděkovat kolegům dr. Olgierdu Ławrynowiczowi z Katedry Bronioznawstwa i Historii Kultury Materialnej Średniowiecza Instytutu Archeologii Uniwersytetu Łódzkiego a mgr. Arkadiuszowi Michalakowi z Muzeum Archeologicznego Środkowego Nadodrza w Zielonej Górze za poskytnutí celé řady literatury.

Tab. 1. Metrické údaje o jednotlivých v textu zmiňovaných tesácích vybavených člunkovitými záštitami či plochými asymetrickými hlavicemi zdobenými vloženými hvězdami.

Lokalita (uložení)	Váha (g)	Celková délka	Čepel			Řap			Hlavice			Záštitný trn		Záštitá		
			D.	Š.	Tl.	D.	Š.	Tl.	D.	Š.	Tl.	D.	Rozměry hlavice trnu	D.	Š.	Tl.
Aueršperk	44	115	–	56	–	–	–	–	–	–	–	–	–	115	9–7	7–15
Berlín (Deutsches Historisches Museum – W 154)	1100	945	728	53	–	–	–	–	–	–	–	–	–	–	–	–
Berlín (Deutsches Historisches Museum – W 2278)	–	1050	850	42	–	–	–	–	–	–	–	–	–	–	–	–
Brno (MuMB)	626	845	673	38–1	5–2	172	28–30	7–5	43	32–35	14–12	–	–	78	32	14
Červený Kameň (SNM)	1200	1035	768	48–37	5–2	267	34–30	6–5	107	30–51	19–16	–	–	100	6–15	8–18
Devin (177651)	–	122	–	–	–	–	–	–	–	–	–	–	–	122	–	–
Devin (177868)	–	108	–	–	–	–	–	–	–	–	–	–	–	108	19	16
Devin (A 8830)	–	110	–	–	–	–	–	–	–	–	–	–	–	110	14	–
Gajary	–	210	–	–	–	–	–	–	–	30	–	–	–	–	–	–
Gorzów Śląski	–	841	606	42	–	235	–	–	76	51	15	–	–	102	–	–
Janoslavice	1112	912	682	45–40–1	7–2	230	29	8–5	83	30–42	21–13	55	29 × 7	92	16	18
Karmelava	–	895	720	61–1	–	175	–	–	–	–	–	–	–	183	–	–
Kozlov	35	102	–	–	–	–	–	–	–	–	–	–	–	102	2–8	9–18
Mistřice	966	885	702	57–12	5–2	183	32	6–4	38	37–59	25	56	33 × 10–21	120	5–9	5–19
Mohelnice, cesta	872	861	666	46–1	5–1	195	34–30	6	64	30–42	18–15	–	–	89	13	19
Mohelnice	–	660	–	–	–	–	–	–	–	–	–	–	–	–	–	–
Mstěnice	66	97	–	49	–	–	–	–	–	–	–	–	–	97	14–10	14–10
Mstěnice	226	91	–	–	–	–	–	–	91	31–50	17–10	–	–	–	–	–
Nové Město na Moravě	1045	935	750	59–1	7–2	185	31	8–6	48	34–53	25–23	54	32 × 14 × 21	113	10–16	8–16
Odry	284	79	–	–	–	–	–	–	79	28–54	20–16	–	–	–	–	–
Opava	171	90	–	–	–	–	–	–	90	26–42	15–10	–	–	–	–	–
Pardubice (Východočeské muzeum v Pardubicích)	929	957	765	53–1	6–2	192	32–34	6–9	55	39–50	28–25	–	–	120	3–18	7–18
Poręba Wielka	–	1060	790	60	–	270	30	–	98	47	11	–	–	104	15	–
Praha (NM)	380	472	240	43–38	7–4	232	28	7–4	100	28–40	14–7	–	–	69	18	15
Sezimovo Ústí	–	630	510	36	5	120	20	5	–	–	–	–	–	120	30	8
Suchynia	–	98	–	54	–	–	–	–	–	–	–	–	–	98	15	18
Vracov	966	774	563	50–38	4–2	211	30–27	6	83	32–50	17–12	–	–	112	8–17	7–17
Warszawa (Muzeum Wojska Polskiego)	–	792	627	59	–	165	33	–	–	–	–	–	–	165	–	–
Witków	240	80	–	–	–	–	–	–	80	29–51	5–20	–	–	–	–	–
Zvíkov	1019	959	757	72–1	7–1	202	39–33	9–5	57	41–33	21–19	58	12–23	–	–	–

Katalog

Aueršperk – Městské muzeum Bystřice nad Pernštejnem,⁸ bez inv. č. (obr. 6:d, 24:g)

Záštitá tesáku byla nalezena V. Cisárem při povrchovém průzkumu přístupové komunikace ke hradu. Hrad je v písemných pramenech zmiňován pouze v letech 1325, 1335 a 1412, přičemž poslední zmínka by mohla naznačovat, že byl v této době hrad již opuštěn. Proti nehořívání ani archeologické nálezy pocházející z hradu, které lze datovat do průběhu závěru 13. až poslední třetiny 14. století (např. Svoboda 1948, 54–55; Černoohorský 1961, 589; Nekuda–Reichertová 1968, 231–233; Plaček 1986, 191–193; 1991, 59; 2001, 86–87; Poláček 1990, 409–411; Sadílek 1998, 325–329). Zvláštní zmínku si zde zaslouží především významná kolekce železných artefaktů. Už při zbežném pohledu však lze v této kolekci vyčlenit několik artefaktů, které lze datovat až do průběhu druhé poloviny 15. století, což by mohlo naznačovat být jen sporadické a náhodné využívání tehdy již pravděpodobně pustého hradu. Jedná se především o kompletně dochovanou ostruhu, kterou lze na základě srovnání s analogickými exempláři datovat do přelomu 15. a 16. století (např. Drobny 1995, 103–104, obr. 318). Musíme zde však přiznat, že místo nálezu v tomto případě není zcela jasné, a bylo by tudíž velice žádoucí v budoucnu celý soubor z hradu Aueršperka systematicky a kriticky zpracovat, což by v konečném důsledku dovolilo vyslovit obecně platné závěry k datování jak vlastní lokality, tak předmětů z areálu hradu získaných.

⁸ Za umožnění studia srdečně děkuji PhDr. Vladimíru Cisárovi.

Záštitka o celkovém rozpětí ramen 115 mm je vyrobena z železné tyčinky, jejíž šířka kolísá mezi 7–9 mm, přičemž největší tloušťka jejího těla byla stanovena na 15 mm. Konce ramen jsou zdobeny vloženou pěticipou hvězdou tvořenou pěti prohnutými železnými plíšky. Názny pájení nebyly pozorovány. Ve spodní ploše záštitky je vytvořen otvor pro čepel, jejíž maximální šířka mohla dosahovat až 56 mm. Na okrajích tohoto otvoru jsou zřetelné názny dalších dvou kruhových otvorů, určených pro hřebíčky, kterými byla záštitka původně přichycena k obložení rukojeti. Váha artefaktu dosahuje 44 g.
Literatura: Nepublikováno.

Janoslavice – Vlastivědné muzeum v Olomouci,⁹ inv. č. V 657 (obr. 6:e, 16:a, 19:a, 22:a)

Tesák byl nalezen v roce 1882 pod starým dubem v katastru někdejší obce Janoslavice u Mohelnice (Míchna 1997, 259).

Zbraň o celkové délce 912 mm je vybavena 682 mm dlouhou čepelí s oblým hrotem situovaným v ose zbraně. Čepel je u svého hřbetu opatřena oboustranným, částečně nezřetelným úzkým škrabaným žlábkem, který je ukončen až téměř u samotného hrotu zbraně. Maximální šířka čepelce činí 45 mm a směrem k hrotu se plynule oboustranně nevýrazně zužuje až na 40 mm, přičemž je zakončena oblým hrotem. Tloušťka čepelce směrem k hrotu klesá z původních 7 mm u záštitky až na pouhé 2 mm u hrotu. Na čepel navazuje oboustranně osazený řap o délce 230 mm se hřbetním prožlabením, ve kterém je situováno celkem pět otvorů pro nýty o průměru 5 mm. Dva z těchto nýtů jsou částečně dochovány a můžeme je klasifikovat jako nýty trubičkovitě vyrobené z plechu ze žlutého kovu. Šířka řapu se směrem k hlavicí téměř nemění a kolísá kolem 29 mm. Oproti tomu jeho tloušťka stejným směrem výrazně klesá z původních 8 na 5 mm. Svrchní část řapu je vytažena do trnu, na který je nanýtována plochá asymetrická zobákovitá hlavice se zaoblenou vrchní bází o maximální délce 83 mm. Šířka hlavice se jednostranně rozšiřuje do zobákovitého výběžku z původních 30 na 42 mm v její maximální šíři, přičemž její tloušťka se směrem ke svrchní bází plynule zužuje z 21 na 13 mm. Na zbraň je navlečena člunkovitá záštitka o celkové délce 92 mm. Její maximální šířka dosahuje 16 mm a tloušťka až 18 mm. Záštitka byla ke zbrani původně přichycena dvěma drobnými, dodnes dochovanými hřebíčky. Konce ramen záštitky jsou stočeny a zakončeny kruhovou ploškou. Nad záštitou byl do řapu zbraně nanýtován také záštitný trn o celkové délce 55 mm, který je opatřen prostou kruhovou hlavicí o průměru 29 mm a tloušťce 7 mm. Celková váha zbraně po konzervaci dosahuje 1112 g, přičemž její těžiště bylo orientačně naměřeno na čepelí zhruba 128 mm od záštitky.
Literatura: Míchna 1997.

Kozlov – soukromá sbírka (obr. 7:c, 24:f)

Záštitka byla nalezena nelegálním hledačem kovů v blízkosti hradu Kozlova na Třebíčsku. K historii hradu nám chybí jakékoliv písemné prameny. Hrad je zmiňován pouze v roce 1556 při intabulaci majetku Vratislavem z Pernštejna Oldřichovi z Lomnice, ale již jako pustý, přestože se zde ještě uvádí man třebíčského kláštera Jeřáb (Kubeš 1902, 61, 75; Hošák 1938, 145, 147; Kouřil 1978, 133; Plaček 1991a, 154; 2001, 304). Jeho vznik je kladen do průběhu druhé poloviny 14. století, kdy v dané oblasti byla založena celá řada hradních sídel klášterních manů, jako protiváha vůči sídlům šlechtickým. V našem případě by se jednalo o protiváhu hradu Houloubka. Jeho zánik je pak předpokládán kolem roku 1446, kdy tato sídla v Pojihlaví byla na základě rozkazu zemských stavů hromadně likvidována (např. Dvořák 1931, 218; Plaček 1991a, 154; 2001, 303–304). Vzhledem k tomu, že z areálu hradu je známo jen nepatrné množství archeologického materiálu, zvyšuje se významná cena zde publikovaného nález, neboť přihlédneme-li k faktu, že v soukromé sbírce nálezce zde zmiňované záštitky je také pár dalších tesáků a celá řada dalších militarií, ze kterých stojí za zmínku především napínák kuše či řada ostruh a větší počet šipek, bylo by možné zánik lokality posunout až do závěru 15. století. Navíc větší počet nalezených součástí zbraní by nám snad cosi naznačoval i o samotném, patrně násilném zániku lokality. Nabízí se zde především možnost, že hrad mohl být zničen při známé vojenské akci z roku 1468, kdy snad dokonce přes brod řeky Jihlavy, který byl situován přímo pod hradem, mělo přecházet ustupující Viktorinovo vojsko směrem k Třebíči (např. Nekuda 1960, 153).

Šířka těla záštitky o celkovém rozpětí ramen 102 mm dosahuje 2–8 mm, přičemž její tloušťka činí 18–9 mm. Konce ramen záštitky jsou ztvárněny do podoby stylizovaných zvířecích hlav. Ve středu záštitky je pak situován trojúhelníkovitý otvor pro nasazení na čepel, jejíž šířka mohla dosahovat až 42 mm. Chybí u něj dva kruhové otvory pro hřebíčky, jimiž se záštitka přichycovala k dřevěnému obložení řapu zbraně, se kterými se setkáváme téměř na všech člunkovitých záštitách. Váha artefaktu dosahuje 35 g.
Literatura: Nepublikováno.

Mistřice – Slováké muzeum v Uherském Hradišti – Archeologické oddělení,¹⁰ bez inv. č. (obr. 5:c, 16:b, 17:c, 18:b, 20:a)

Tesák byl nalezen Petrem Švehlou při detektorovém průzkumu okraje lesa pod kótou Hlubočky, přibližně 1800 m jihovýchodně od areálu místního zemědělského družstva. Zbraň byla následně předána do sbírek archeologického oddělení Slovákého muzea v Uherském Hradišti. Zbraň bychom mohli hypoteticky spojit s tradovanou bitvou, která měla proběhnout v roce 1469 v prostoru tzv. Hrubého boru mezi Bilovicemi

⁹ Za umožnění studia srdečně děkuji Bc. Milanu Steckerovi, někdejšímu správci fondu Archeologie Bc. Radovanu Fraitovi a dnešnímu správci téhož fondu Mgr. Lukáši Hlubkovi.

¹⁰ Za umožnění studia srdečně děkuji Mgr. Miroslavu Vaškovým, Ph.D., a Petru Švehlovi.

a Mistřicemi mezi českým vojskem, vedeným synem Jiřího z Poděbrad Jindřichem, a uherským vojskem Matyáše Korvína, jenž zde měl být na hlavu poražen. Daná kampaň údajně souvisela se snahou českého krále udržet si pevně Uherské Hradiště jako jednu z posledních bašt proti uherskému náporu (např. Dvořák 1900, 349; 1906, 185). Není bez zajímavosti, že je s danou událostí tradičně spojován vznik známé jízdy králů ve Vlčnově.

Tesák o celkové dochované délce 885 mm je vybaven 702 mm dlouhou, neprofilovanou čepelí s hrotem původně situovaným v ose zbraně, jejíž maximální šířka dosahuje 57 mm. Na lomu čepěle dosahuje její šířka 12 mm. Směrem ke hrotu se tloušťka čepěle plynule snižuje z 5 na 2 mm. Na rubové ploše čepěle byly vyraženy tři identické značky, které lze jen stěží identifikovat. Snad by mohly patřit ke skupině derivátů ze známých a ve své době velice oblíbených značek v podobě říšského jablka. Na čepel navazuje oboustranně odsazený řap o délce 183 mm, jehož šířka je po celou délku téměř konstantní a dosahuje 32 mm. Jeho tloušťka se však směrem k hlavicí plynule snižuje z 6 na 4 mm. Řap je vybaven jen nepatrným náznakem lícnicího prožlabení, do něhož jsou situovány tři drobné otvory pro nůty přichycující původně obložení rukojeti o průměru 5 mm. Svrchní část řapu je vytažena do krátkého trnu, na který je nanytována bloková vrstvená hlavice o délce 25–38 mm, jejíž šířka se jednostranně rozšiřuje z 37 na 59 mm. Tloušťka hlavice je konstantní a dosahuje 25 mm. Na čepel je navlečena také záštita o maximálním rozpětí ramen 120 mm, jež je vyrobena ze železné tyčinky přibližně obdélného průřezu. Ramena záštity jsou ukončena roztepaním jejich konce do zhruba půlkruhových plošek. Šířka záštity kolísá mezi 5–9 mm, přičemž její tloušťka dosahuje až 19 mm. Nad záštitou je do řapu zbraně nanytován záštitný trn v podobě komolého kužele o délce 56 mm, jehož průměr se zvětšuje od spodní báze z 10 na 21 mm. Celková váha zbraně po konzervaci dosahuje 966 g. Čistě orientačně vzhledem k torzovitosti čepěle bylo měřeno i těžiště zbraně, které bylo naměřeno zhruba ve vzdálenosti 79 mm od záštity.

Literatura: Nepublikováno.

Mohelnice – Vlastivědné muzeum v Šumperku,¹¹ inv. č. A-39075 (obr. 7:a, 19:c, 21:a)

Zbraň byla nalezena v roce 1972 V. Gošem při výzkumu mladohradištní osady situované na jižním okraji města, v jejímž areálu probíhala dnes zaniklá úvozová středověká komunikace. Ta svého maximálního dna dosáhla patrně někdy v průběhu 15. a 16. století, aby svoji úlohu dohrála kolem roku 1816, kdy byla zřízena nová císařská cesta (Goš 1975; 1979).

Tesák o celkové délce 861 mm je vybaven 666 mm dlouhou čepelí s výrazným hrotem situovaným v ose zbraně. Čepel je u svého hřbetu opatřena oboustranným, nevýrazným úzkým škrabaným žlábkem. Maximální šířka čepěle činí 46 mm a směrem k výraznému hrotu se plynule oboustranně zužuje až do samotného hrotu. Obdobně se zužuje i její tloušťka, která směrem k hrotu klesá z původních 5 na 1 mm. Na čepel navazuje oboustranně odsazený řap o délce 195 mm, jehož šířka se směrem k hlavicí plynule zužuje z 34 na 30 mm, přičemž jeho tloušťka je po celou délku téměř konstantní a činí 6 mm. Zda je řap vybaven lícnicího prožlabením je dnes nemožné říci, neboť jsou na něm dochovány podstatné zbytky někdejšího dřevěného obložení. Obložení bylo k řapu přichyceno čtyřmi železnými trubičkovitými nůty. Ve spodní části řapu je částečně dochován otvor sloužící původně k uchycení záštitného trnu, který je dnes po konzervaci zcela zaslepen. Svrchní část řapu je vytažena do krátkého trnu, na který je nanytována plochá asymetrická zobákovitá hlavice se zaoblenou vrchní bází o maximální délce 64 mm. Šířka hlavice se jednostranně rozšiřuje do zobákovitého výběžku z původních 30 na 42 mm v její maximální šíři, přičemž její tloušťka se směrem ke svrchní bází plynule zužuje z 18 na 15 mm. Na zbraň je navlečena člunkovitá záštita o celkové délce 89 mm. Její maximální šířka dosahuje 13 mm a tloušťka až 19 mm. Záštita byla ke zbrani původně přichycena dvěma drobnými hřebíčky, o čemž svědčí dva kruhové otvory ve spodní ploše těla záštity. Konce ramen záštity jsou zdobeny stylizovanými zvířecími hlavičkami, které lze s jistotou dávkou představivosti interpretovat jako hlavičky beraní. Celková váha zbraně po konzervaci dosahuje 872 g, přičemž její těžiště bylo orientačně naměřeno na čepeli zhruba 125 mm od záštity.

Literatura: Goš 1975; 1979.

Mstěnice – Moravské zemské muzeum – Archeologické oddělení,¹² inv. č. 26496 (obr. 7:b, 24:e)

Záštita tesáku byla nalezena V. Nekudou při výzkumu areálu tvrze na zaniklé vsi Mstěnice u Hrotovic, a to v zánikovém horizontu věže (Nekuda 1985, 40, 141). Zánik vsi i tvrze je zcela právem dáván do souvislosti s událostmi, jež se v daném prostoru odehrávaly v roce 1468, přestože se ves jako pustá uvádí až v roce 1490. Tehdy totiž probíhala tažení uherského krále Matyáše Korvína na Třebíč, kam se od Znojma stáhl syn Jiřího z Poděbrad Viktorin. V průběhu tohoto tažení značně utrpěla celá okolní krajina (např. Nekuda 1960, 156; 1961, 65; 1972, 21; 1985, 183; Nekuda–Unger 1981, 205).

Šířka těla záštity o celkovém rozpětí ramen 97 mm dosahuje 10–14 mm, přičemž její tloušťka činí 10–14 mm. Konce ramen záštity jsou ztvárněny do podoby stylizovaných zvířecích hlav. Ve středu záštity je pak situován trojúhelníkovitý otvor pro nasazení na čepel, jejíž šířka mohla dosahovat až 49 mm. Po stranách tohoto otvoru určeného pro čepel nalezneme další dva kruhové otvory pro hřebíčky, jimiž se záštita přichycovala k dřevěnému obložení řapu zbraně. Váha artefaktu dosahuje 66 g.

Literatura: Nekuda 1985, 141, obr. 196:d, 197:g; Nekuda–Ustohal 2003, 224, obr. 1:6; Nekuda 2007, 54, obr. 3.

¹¹ Za umožnění studia srdečně děkuji Mgr. Jakubu Halamovi a PhDr. Vladimíru Gošovi, CSC.

¹² Za umožnění studia srdečně děkuji PhDr. Zdeňce Měchurově, CSC.

Mstěnice – Moravské zemské muzeum – Archeologické oddělení, inv. č. 35230 (obr. 12:b, 15:a, 24:b)

Hlavice tesáku měla být nalezena V. Nekudou při výzkumu tvrze ve Mstěnicích, a to v zánikovém horizontu věže (Nekuda 1985, 40, 141). To svedlo většinu autorů k tomu, že hlavici i výše uvedenou záštitu považovali za pozůstatky jedné zbraně. Stejně tak jako nemůžeme tuto možnost zcela vyloučit, nelze ji spolehlivě ani prokázat. Nahrává tomu i údaj ve sbírkách Moravského zemského muzea, že hlavice pochází ze sbírek J. Odehnala, který prováděl výkopy v areálu Mstěnic ještě před započatím systematického archeologického výzkumu vedeného V. Nekudou.

Plochá asymetrická zobákovitá hlavice o celkové délce 91 mm byla původně na řap zbraně nanýtována, jak o tom svědčí dochovaný kruhový otvor procházející celým tělem předmětu. Šírka hlavice se jednostranně rozšiřuje do výrazného zobákovitého výběžku z původních 31 na 50 mm v její maximální šíři, přičemž její tloušťka se směrem ke svrchní bázi plynule zužuje ze 17 na 10 mm. Váha hlavice dosahuje po konzervaci 226 g. Obě plochy hlavice jsou zdobeny vždy dvěma vloženými šesticípými hvězdicemi tvořenými prohnutými plíškami ze žlutého kovu. Jsou zdobeny i boční stěny hlavice, a to plískem ze žlutého kovu, který na své ploše nese řadu vybíjených kruhových bodů.

Literatura: Nekuda 1985, 141, obr. 196:b, 197:f; Nekuda–Ustohal 2003, 224, obr. 1:4; Nekuda 2007, 54, obr. 3.

Odry – Muzeum Oderska, Odry,¹³ bez inv. č. (obr. 12:a, 15:b, 24:c)

Hlavice byla nalezena pomocí detektoru kovů v roce 2002 K. Wiltschem na kopci Milíkově v katastru města, kde je někdy hledáno opevněné sídlo.

Plochá asymetrická zobákovitá hlavice o celkové délce 79 mm byla původně na řap zbraně nanýtována, jak o tom svědčí dochovaný kruhový otvor procházející celým tělem předmětu. Šírka hlavice se jednostranně rozšiřuje do výrazně zaobleného zobákovitého výběžku z původních 28 na 54 mm v její maximální šíři, přičemž její tloušťka se směrem ke svrchní bázi plynule zužuje z 20 na 16 mm. Váha hlavice dosahuje po konzervaci 284 g. Obě plochy hlavice jsou zdobeny vždy dvěma vloženými šesticípými hvězdicemi tvořenými původně prohnutými plíškami ze žlutého kovu rozepřenými či napájenými na vymodelované příčky. Jsou zdobeny i boční stěny hlavice, a to plískem ze žlutého kovu, který na své ploše nese řadu vybíjených kruhových bodů.

Opava – Národní památkový ústav – Územní odborné pracoviště v Ostravě,¹⁴ bez inv. č. (obr. 12:c, 24:d)

Hlavice tesáku byla nalezena v roce 2001 při předstíhovém výzkumu M. Kiecoň v Opavě na Krnovské ulici č. 17. Předmět byl konkrétně objeven ve výplni zahlobené části nadzemní dřevohliněné stavby (původní kontext 124 v objektu 505, později ztotožněno s kontextem 120). Na základě nálezu většího množství strusky a zlomku keramické dyzny v blízkých objektech je tento prostor spojován s kovodělnou činností. Zánik vlastního objektu 505 je datován do průběhu 15. století (Kiecoň 2002, 286; Kiecoň–Zezula 2005, 33–35).

Plochá asymetrická zobákovitá hlavice o celkové délce 90 mm byla původně na řap zbraně nanýtována, jak o tom svědčí dochovaný kruhový otvor procházející celým tělem předmětu. Šírka hlavice se jednostranně rozšiřuje do nevýrazného zobákovitého výběžku z původních 26 na 42 mm v její maximální šíři, přičemž její tloušťka se směrem ke svrchní bázi plynule zužuje z 15 na 10 mm. Váha hlavice dosahuje po konzervaci 171 g. Obě plochy hlavice jsou zdobeny vždy dvěma vloženými šesticípými hvězdicemi tvořenými prohnutými plíškami ze žlutého kovu.

Literatura: Nepublikováno.

Vracov – Moravské zemské muzeum Brno – Historické oddělení,¹⁵ inv. č. Ba-537 (obr. 7:d, 12:d, 19:d, 22:b)

Zbraň měla být nalezena na blíže neznámém místě v katastru města Vracova (Nekuda 1985, 141).

Tesák o celkové dochované délce 774 mm je vybaven 563 mm dlouhým torzem neprofilované čepele, jejíž hrot je odlomen, a nelze tudíž typ čepele blíže klasifikovat. Maximální šířka čepele činí 50 mm a směrem k hrotu se oboustranně zužovala tak, že na lomu dosahuje pouhých 38 mm. Tloušťka čepele se směrem k hrotu také plynule snižuje ze 4 na 2 mm. Na čepel navazuje oboustranně odsazený řap bez lícního prožlabení o délce 211 mm, jehož šířka se směrem k hlavici plynule snižuje z původních 30 mm na konečných 27 mm. Oproti tomu jeho tloušťka je po celou délku řapu téměř konstantní a kolísá kolem 6 mm. Do plochy řapu bylo proraženo celkem pět otvorů pro nýty o průměru 6 mm, přičemž dva z těchto nýtů se dodnes dochovaly. Byly vyrobeny stočením plechu ze žlutého kovu. Svrchní část řapu je vytažena do oboustranně odsazeného trnu, na který je nanýtována plochá asymetrická zobákovitá hlavice o maximální délce 83 mm, jejíž šířka se směrem vzhůru jednostranně rozšiřuje z 32 na 50 mm, přičemž její tloušťka ve stejném směru klesá ze 17 na 12 mm. Plochy hlavice jsou opatřeny vloženou výzdobou v podobě sedmicípých hvězd, složených ze sedmi prohnutých plíšků vyrobených ze žlutého kovu. Na čepel tesáku byla původně navlečena záštitka o maximální délce ramen 112 mm, přičemž její maximální šířka dosahuje až 17 mm ve střední části. Maximální tloušťka těla záštity pak dosahuje 17 mm. Ve spodní ploše těla záštity se nachází také kruhové otvory určené k aplikaci drobných hřebíčků, které záštitu přichytávaly k obložení rukojeti. Na starších fotografiích předmětu jsou tyto hřebíčky ještě dochovány, ale dnes bychom je na záštitě hledali marně.

¹³ Za umožnění studia srdečně děkuji PhDr. Zdeňku Orlitovi, Ph.D.

¹⁴ Za umožnění studia a poskytnutí informací srdečně děkuji Mgr. Michalu Zezulovi a Mgr. Marku Kiecoňovi.

¹⁵ Za umožnění studia srdečně děkuji Vlastimilu Schildbergerovi.

Konce ramen záštity jsou zdobeny stylizovanou výzdobou v podobě zoomorfního motivu, přičemž celý charakter záštity ukazuje spíše na fakt, že záštitka byla odlita z prozatím blíže neidentifikovaného kovu. Dnes je záštitka soliterně umístěna v malé expozici věnované výzkumu zaniklé vsi Msténice na Městském úřadě v Hrotovicích. Celková váha tesáku činí pouhých 902 g a záštity 64 g. Těžiště zbraně nebylo s ohledem na její fragmentárnost měřeno ani orientačně.

Literatura: Nekuda 1985, 141, obr. 197:e.

Nelokalizováno – Muzeum města Brna,¹⁶ inv. č. 104106 (obr. 8:a, 10:b, 18:d, 23:a)

Ke zbrani nemáme k dispozici žádné bližší údaje.

Tesák o celkové délce 845 mm je vybaven 673 mm dlouhou neprofilovanou čepelí s oblým hrotem situovaným v ose zbraně. Maximální šířka čepele činí 38 mm a směrem k hrotu se oboustranně zužuje až na 21 mm, přičemž je zakončena oblým hrotem. Tloušťka čepele se směrem k hrotu také plynule snižuje z 5 na 2 mm. Na čepel navazuje oboustranně odsazený řap o délce 172 mm, jeho šířka se směrem k hlavici plynule rozšiřuje z původních 28 mm na konečných 30 mm. Oproti tomu jeho tloušťka ve stejném směru klesá ze 7 na 5 mm. Řap je vybaven oboustranně ohraničeným lícím prožlabením, ve kterém je situováno celkem sedm otvorů pro nýty o průměru 5 mm. Ve svrchní části řapu je aplikována plochá hlavice o maximální délce 43 mm, jejíž šířka se směrem vzhůru mírně jednostranně rozšiřuje z 32 na 35 mm, přičemž její tloušťka ve stejném směru činí 14–12 mm. Hlavice je na řap nasazena poněkud netradičním způsobem. Podle patrných jizev na jejích bocích se můžeme důvodně domnívat, že hlavice je sestavena ze dvou samostatných kusů, které byly na vlastní řap zbraně kovářsky navareny. Na čepel tesáku byla konečně navlečena také záštitka o maximální délce ramen 78 mm, přičemž její maximální šířka dosahuje až 32 mm ve střední části. Maximální tloušťka těla záštity pak dosahuje 14 mm. Ve střední části záštity, charakteristicky rozšířené směrem do řapu zbraně, se nachází také kruhový otvor s dochovaným torzem krčku záštitného trnu o průměru 6 mm. Konce ramen záštity jsou zdobeny stylizovanou výzdobou v podobě vegetabilního vzoru. Celková váha tesáku činí pouhých 626 g, přičemž těžiště zbraně bylo naměřeno na čepeli zhruba ve vzdálenosti 105 mm od záštity.

Literatura: Nepublikováno.

Nelokalizováno – Horácké muzeum v Novém Městě na Moravě,¹⁷ inv. č. 3680 NM-A (obr. 5:a, 16:c, 17:b, 18:a, 21:b)

Ke zbrani nemáme k dispozici žádné bližší údaje.

Zbraň o celkové délce 935 mm je opatřena 750 mm dlouhou čepelí s hrotem v ose zbraně, jež je vybavena oboustranným mělkým a úzkým škrábaným žlábkem, který probíhá po celé délce čepele. Šířka čepele se směrem k výraznému hrotu plynule oboustranně zužuje z původních 59 mm. Tloušťka čepele pak směrem k hrotu klesá z původních 7 na 2 mm. Na čepel navazuje oboustranně odsazený řap se hřbetním prožlabením o délce 185 mm, jehož šířka je po celou délku téměř konstatní a činí 31 mm. Tloušťka řapu se směrem k hlavici plynule zužuje z 8 na 6 mm. Řap je vybaven celkem šesti otvory pro nýty o průměru 6 mm. Do řapu je nanýtován i záštitný trn v podobě komolého kužele o délce 54 mm a průměru 21–14 mm. Průměr krčku trnu činí 10 mm. Na řap je dále navlečena i prostá člunkovitá záštitka o délce 113 mm, jež dosahuje maximální šířky těla až 18 mm. V záštitě jsou zachovány také dva hřebíčky o průměru 6 mm, kterými byla záštitka původně přichycena k dřevěnému obložení rukojeti zbraně. Na řap je nanýtována i masivní asymetrická hlavice o délce 48 mm, jejíž šířka se jednostranně rozšiřuje z 34 na 53 mm. Oproti tomu její tloušťka směrem vzhůru klesá z 25 na 23 mm. Celková váha zbraně pak činí 1045 g, přičemž těžiště bylo naměřeno na čepeli zhruba ve vzdálenosti 132 mm od záštity.

Literatura: Žákovský 2008, 465, obr. 4:c.

Nelokalizováno – Východočeské muzeum v Pardubicích,¹⁸ inv. č. 646 (obr. 5:b, 10:a, 17:a, 18:c, 20:b)

Ke zbrani nemáme k dispozici žádné bližší údaje.

Tesák o celkové délce 957 mm je vybaven 765 mm dlouhou čepelí s hrotem situovaným v ose zbraně, jež je vybavena oboustranným mělkým a úzkým škrábaným žlábkem, který probíhá po celé délce čepele. Šířka čepele se směrem k výraznému hrotu plynule oboustranně zužuje z původních 53 mm. Čepel je zhruba v oblasti svého tenčí přerážena. Tloušťka čepele směrem k hrotu klesá z původních 6 na 2 mm. Na rubové ploše čepele, téměř u samotného hřbetu byly vyraženy dvě identické značky, které jsou dnes jen těžko identifikovatelné. Dnes mají podobu zhruba nedověněného kruhu. Na čepel navazuje oboustranně odsazený řap se hřbetním prožlabením o délce 192 mm, jehož šířka se směrem k hlavici plynule oboustranně rozšiřuje z 32 na 34 mm, obdobně jako jeho tloušťka, jež činí 6–9 mm. Řap je vybaven celkem šesti otvory pro nýty o průměru 5 mm, přičemž poslední z těchto otvorů sloužil původně nepochybně k aplikaci dnes nedochovaného záštitného trnu. Boční stěny řapu jsou zdobeny vysekávanou klikatkou, jež byla původně tauzována žlutým kovem. Nepatrná část tauzie je dochována. Na řap je navlečena i prostá člunkovitá záštitka o délce 120 mm, jež dosahuje šířky těla 3–18 mm, obdobně jako její tloušťka, která činí 7–18 mm. V záštitě jsou

¹⁶ Za umožnění studia srdečně děkuji Radimu Dufkovi.

¹⁷ Za umožnění studia srdečně děkuji PhDr. Sylvě Tesařové.

¹⁸ Za umožnění studia srdečně děkuji Mgr. Janu Tetřevovi.

zachovány také dva otvory pro kolíčky o průměru 6 mm, kterými byla záštita původně přichycena k dřevěnému obložení rukojeti zbraně. Tělo záštity je po obou stranách zdobeno vysekávanou klikátkou, která byla původně zřejmě také tauzována, obdobně jako boční stěny řapu. Na řap je nanýtována i masivní bloková hlavice o délce 55 mm, jejíž šířka se jednostranně rozšiřuje z 39 na 50 mm. Oproti tomu její tloušťka směrem vzhůru klesá z 28 na 25 mm. Hlavice nese výrazné znaky vrstevní materiálu při její konstrukci, přičemž byly použity i dva pásy z barevného kovu, které jsou na svých hranách zdobeny vysekávanou klikátkou. Celková váha zbraně pak činí 929 g, přičemž těžiště nebylo kvůli přelomení čepele měřeno ani orientačně. Literatura: Nepublikováno.

Nelokalizováno – Národní muzeum Praha – Historické muzeum – Oddělení starších českých dějin,¹⁹ inv. č. 103962 (obr. 8:b, 19:b, 23:b)

Ke zbrani nemáme k dispozici žádné bližší údaje. Nelze tedy zcela vyloučit, že se jedná o jeden z tesáků uváděných již v roce 1859 ve sbírkách Národního muzea (Hlavatý 1859, 90–93).

Zlomek tesáku o celkové dochované délce 472 mm je vybaven 240 mm dlouhým torzem čepele, která je u svého hřbetu opatřena úzkým škrabaným žlábkem. Maximální šířka čepele dosahuje až 43 mm a směrem k dnes odlomenému hrotu se patrně plynule snižovala, neboť v místech lomu její šířka činí již jen 38 mm. Obdobně se zužuje i její tloušťka, která klesá z původních 7 na 4 mm. Na čepel navazuje oboustranně odsazený řap o délce 232 mm, jehož šířka je po celou délku konstantní a kolísá kolem 28 mm, přičemž jeho tloušťka se směrem k hlavici zužuje ze 7 na 4 mm. Řap je vybaven lícním prožlabením, ve kterém je situováno celkem šest otvorů o průměru zhruba 7 mm, které sloužily k uchycení dřevěného obložení rukojeti a dnes nedochovaného záštitného trnu. Svrchní část řapu je vytažena do krátkého trnu, na který je nanýtována plochá asymetrická zobákovitá hlavice se zaoblenou vrchní bází o maximální délce 100 mm. Šířka hlavice se jednostranně rozšiřuje do zobákovitého výběžku z původních 28 na 40 mm v její maximální šíři, přičemž její tloušťka se směrem ke svrchní bází plynule zužuje ze 14 na 7 mm. Na zbraň je navlečena v torzu dochovaná člunkovitá záštita o celkové délce 69 mm. Její maximální šířka dosahuje 18 mm a tloušťka až 15 mm. Záštita byla ke zbrani původně přichycena dvěma drobnými hřebíčky, o čemž svědčí dva kruhové otvory ve spodní ploše těla záštity. Konce ramen záštity byly původně rozšířeny do lichoběžníkovitých plošek. Celková váha zbraně po konzervaci dosahuje 380 g, přičemž její těžiště nebylo vzhledem na stav zbraně měřeno. Literatura: Nepublikováno.

Pokud není uvedeno jinak, všechny kresby i fotografie jsou dílem autora.

Prameny

ANONYM, kolem 1450: *Gladiatoria*. Biblioteka Jagiellonska Kraków, Ms. germ. quart. 16.
LECKÜCHNER, Hans, 1482: Bayerische Staatsbibliothek München, Cgm. 582.

Literatura

- ALEKSIĆ, M., 2007: *Mediaeval Swords from Southeastern Europe. Material from 12th to 15th Century*. Belgrade.
- ANONYM, 1857: Inventář pozůstalosti po Karlovi Škrétovi ze Závovic, PA II, 325–328.
- 1863: Zavraždění pana Bošinského. Z kněž Svědomí 14. G. v bibl. mus, Časopis Musea království Českého XXXVII, 404–410.
- 1922: Zu den Tafeln. II. alte Trachten, Tafel II, Zeitschrift für historische Waffen- und Kostümkunde IX, 72.
- BAČA, R.–KRUPA, V., 1991: Ojedinelé a hromadné nálezy v múzeu v Piešťanoch – Einzel- und Mehrfunde im Museum von Piešťany, AVANS 1989, 19. Nitra.
- BERGSTRÄSZER, G., 1943: Der Meister der Karlsruher Passion und der Meister der Gewandstudien, Die graphischen Künste – Neue Folge VII, 5–12.
- BLACKMORE, H., 1971: *Hunting Weapons*. London.
- BLASIUS, F., 1986: Bildprogramm und Realität. Untersuchungen zur oberrheinischen Tafelmalerei um die Mitte des 15. Jahrhunderts am Beispiel der „Karlsruher Passion“. Frankfurt am Main.
- BOCCIA, L. G., 1967: *Nove secoli di armi da caccia*. Firenze.
- BOEHEIM, W., 1890: *Handbuch der Waffenkunde. Das Waffenwesen in seiner historischen Entwicklung vom Beginn des Mittelalters bis zum Ende des 18. Jahrhunderts*. Leipzig.
- 1884: Über einige Jagdwaffen am Jagdgeräthe, Jahrbuch der Kunsthistorischen Sammlungen des allerhöchsten Kaiserhauses II, 129–144. Wien.
- 1894: *Album hervorragender Gegenstände aus der Waffensammlung des Allerhöchsten Kaiserhauses*. Wien.
- BOHLMANN, R., 1936: Über Jagd-, Schwein- und Landsknechtsschwerter, Zeitschrift für historische Waffen- und Kostümkunde XIV – Neue Folge 5, 117–121.

¹⁹ Za umožnění studia srdečně děkuji Mgr. Evženii Šnajdrové.

- БОХАН, Ю., 1997: Клінковая зброя у Вялікім княстве Літоўскім у другой палове XIV – канцы XVI ст., Гістарычна-археалагічны зборнік 11, 51–70. Мінск.
- 2003: Зброя Вялікага княства Літоўскага 1385–1576. Мінск.
- BOŁDYREW, A., 2005: Produkcja i koszty uzbrojenia w Polsce XVI wieku. Warszawa.
- BRUNNER, K.–DAIM, F., 1981: Ritter, Knappen, Edelfrauen. Ideologie und Realität des Rittertums im Mittelalter. Wien – Köln – Graz.
- BRYCH, V., 1994: Středověký tesák z tvrže Martinic a problémy studia krátkých jednobřítých zbraní – Die mittelalterliche Hauswehr aus der Feste Martinice und die Problematik der kurzen einschneidigen Waffen, CB 4, 257–264.
- BURIAN, V., 1960: Nález z husitského opevnění kartouzky v Dolanech u Olomouce – Funde aus der Hussitenfeste Kartouzky in Dolany bei Olomouc, AR XII, 204–212.
- COWGILL, J.–DE NEERGAARD, M.–GRIFFITHS, N., 2003: Knives and Scabbards. London.
- ČEPELA, V., 2010: Tri stredoveké chladné zbrane v zbierkach SNM – Múzea Červený Kameň – Three middle-aged cold weapons in the collections of Slovak National Museum – Múzeum Červený Kameň, Vojská história XIV, 75–87.
- ČERNOHORSKÝ, K., 1961: Středověká hliněná akvamanilia z moravských nálezů – Die mittelalterlichen Ton-Aquamanilien aus den mährischen Funden, PA LII, 580–589.
- DENKSTEIN, V., 1973: Elementy wschodnie i zachodnie w czeskim uzbrojeniu XV wieku, Kwartalnik Historii Kultury Materialnej XXI, 283–288.
- DREGER, E. H. M., 1926: Waffensammlung Dreger. Mit einer Einführung in die Systematik der Waffen. Berlin – Leipzig.
- DROBNÝ, T., 1995: Vývoj středověkých ostruh od 11. do počátku 16. století, nepubl. diplomová práce uložená na ÚAM FF MU Brno.
- DURDÍK, J., 1962: Soupis středověkých militarií jako podklad pro studium vývoje materiálně technické základny středověkého vojenství, Historie a vojenství 1962, 839–849.
- DURDÍK, T., 1983: Středověké zbraně. Sbírky Okresního muzea v Chrudimi – Mediaeval military equipment in the collections of the Chrudim regional museum. Chrudim.
- 1986: Několik poznámek ke středověkým militariím ze sbírek Okresního muzea v Havlíčkově Brodě, Zpravodaj Krajského muzea východních Čech XIII, 99–103.
- DVORÁK, R., 1900: Vlastivěda moravská I. Země a lid. Dějiny Moravy. Brno.
- 1906: Dějiny markrabství moravského. Stručné vydání. Brno.
- 1931: Dvě nejkrásnější zátíši v Pohlaví a Pooslaví, Od Horácka k Podýjí VIII, 217–224.
- FISCHEL, L., 1952: Die Karlsruher Passion und ihr Meister. Karlsruhe.
- FISCHER, L., 1935: Jagdkammer des Reichsgrafen R. v. Kaunitz. Schloss Neuschloss. Rüstungen, Schwerter und Einzelwaffen aus verschiedenem Besitz Waffen aus den Burgen Feistritz und Greifenstein. Auktion in Luzern. Galerie Fischer, im Hotel National. Luzern.
- FLOREK, M., 2006: Militaria z późnośredniowiecznego folwarku rycerskiego w Suchyni, pow. Kraśnik, woj. Lubelskie, Acta Militaria Mediaevalia II, 211–216.
- FRANZEN, W., 2002: Die Karlsruher Passion und das „Erzählen in Bildern“. Studien zur süddeutschen Tafelmalerie des 15. Jahrhunderts. Berlin.
- FRANZESHULD VON, E. H. E., 1883: Ein höfisches Kartenspiel des XV. Jahrhunderts, Jahrbuch der Kunsthistorischen Sammlungen des allerhöchsten Kaiserhauses I, 101–115. Wien.
- FRÖHLICH, J., 2000: Dvě barokní ocílky z Písecka, ČSPS CVIII, 110–111.
- 2003: Ještě jednou k datování ocílek, ČSPS CXI, 111–112.
- GAJDA, P., 1986: Kordy i tasaki w zbiorach polskich z okresu średniowiecza i początków XVI wieku, nepubl. diplom. práce, Uniwersytet Łódzki.
- GAMBER, O.–BEAUFORT, CH., 1990: Katalog der Leibrückkammer. II. Teil. Der Zeitraum von 1530–1560. Wien.
- GEISBERG, M., 1924: Meister der Graphik. Der Meister E. S. Leipzig.
- GEMBARZEWSKI, B., 1936: Przyczyunki do historii średniowiecznej broni siecznej polskiej lub z Polską związanej, Broń i barwa III, 34–42.
- GESSLER, E. A.–FISCHER, T., 1927: Schwerter-Sammlung des Herrn Dr. ing. h. c. M. Dreger – Berlin. Versteigerung am 2. August 1927 in Luzern durch die Häuser Th. Fischer. Luzern – Berlin.
- 1933: Bedeutende Waffensammlungen aus Fürstlichem Besitz. Auktion in Zürich. Galerie Fischer, Zunfthaus zur Meise. Luzern.
- GLINIANOWICZ, M., 2005: Stan badań nad uzbrojeniem późnośredniowiecznym w Małopolsce, Acta Militaria Mediaevalia I, 143–164.
- GŁOSEK, M., 1990: Broń biała długa. In: Uzbrojenie w Polsce średniowiecznej 1350–1450 (Nadolski, A., ed.), 111–124. Łódź.
- 1992: Interesujący zabytek broni białej z Poręby Wielkiej, Rocznik Sadecki XX, 35–40.
- 2003: Broń biała. In: Uzbrojenie w Polsce średniowiecznej 1450–1500 (Nowakowski, A., ed.), 25–42.
- GŁOSEK, M.–KAJZER, L.–NADOLSKI, A., 1978: Broń średniowieczna z ziem polskich. Katalog. Łódź.
- GOS, V., 1975: Středověká cesta v Mohelnici – Eine mittelalterliche Straße in Mohelnice (Müglitz), VVM XXVII, 291–294.
- 1979: Jak se jezdíválo v Mohelnici před 400 lety, SM 38, 47–49.

- 2002: Archeologové na Novém Hradu u Kopřivné na Šumpersku – Archäologen auf der Burg Nový Hrad bei Kopřivná in der Region Schönbergs (Šumpersko), VVM LIV, 183–187.
- HAENEL, E., 1923: Kostbare Waffen aus der Dresdner Rüstammer. Leipzig.
- HÁSKOVÁ, J., 1982: Sociální struktura Litomyšle a peněžní hotovosti jejich obyvatel na přelomu 15. a 16. Století – Die Sozialstruktur der Stadt Litomyšl und die Barschaften ihrer Einwohner an der Wende des 15. und 16. Jahrhunderts, ČNM A XXXVI, 1–47.
- HEINZ-MOHR, G., 1999: Lexikon symbolů. Obrazy a znaky křesťanského umění. Praha.
- HLAVATÝ, J., 1859: Archaeologické sbírky Musea království Českého III. Zbraně a brnění, PA III, 90–93.
- HOLL, I.–PARÁDI, N., 1982: Das mittelalterliche Dorf Sarvaly. Budapest.
- HOSÁK, L., 1938: Historický místopis země Moravskoslezské. Praha.
- HUMMELBERGER, W., 1980: Die Bewaffnung der Bürgerschaft im Spätmittelalter am Beispiel Wiens. In: Das Leben in der Stadt des Spätmittelalters (Kühnel, H., ed.), 191–206. Wien.
- JANÁČEK, J., 1958: Obrázek ze života rudolfínské Prahy. Z manuálu Jana Kotvy, cechmistra poctivého pořádku kočovského. Praha.
- JANOCHA, H., 1998: Gród i zamek w Starym Drawsku (Drahimiu) gmina Czaplunek – walory obronne i uzbrojenie zalogi w oparciu o wyniki badań archeologicznych, Koszalińskie zeszyty muzealne 22, 69–132.
- JANSKÁ, E., 1963: Ke zhodnocení středověkého zbrojního materiálu v poděbradském muzeu, Polabí III–IV, 42–48.
- 1964: Jan Roháč na Sióně, Historie a vojenství 1964, 225–261.
- 1965: Hrad Jana Roháče z Dubé Sión, Sborník Oblastního muzea v Kutné Hoře, řada A – Historická 6–7, 5–72.
- KENCZLER, H., 1915: Zwei Altarflügel aus der ersten Hälfte des XV. Jahrhunderts in der Kaiserlichen Gemäldegalerie zu Wien und im Rákóczi-Museum zu Kaschau, Jahrbuch der Kunsthistorischen Sammlungen des allerhöchsten Kaiserhauses XXXII, 254–278.
- KERN von, G., 1997: Ritter und Bewaffnung. In: Ritter, Burgen, Dörfer. Katalog zur Ausstellung „Mittelalterliches Leben in Stadt und Land“, 48–73. Tüchersfeld.
- KIECOŇ, M., 2002: Opava (okr. Opava), Krnovská ulice 17 – Opava (Bez. Opava), Krnovská Str. 17, PV 43, 286.
- KIECOŇ, M.–ZEZULA, M., 2005: Dřevohliněná zástavba v Opavě ve středověku (současný stav výzkumu) – Die hölzerne Bebauung in Opava (Troppau) im Mittelalter (der gleichzeitige Forschungsstand). In: Forum Urbes Medii Aevi II, 26–43. Brno.
- KLČO, M., 2004: Nové nálezy militárií z Drahovic – Neue Militaria – Funde aus Drahowce, Balneologický spravodajca XXXVIII, 194–199.
- KLČO, M.–KRUPA, V., 1991: Chladné zbrane zo zbierok Balneologického múzea v Piešťanoch I. Tesáky – The cold weapons from the collections of the Museum of balneology, Balneologický spravodajca XXX, 27–31.
- 1994: Katalóg zbrani zo zbierok Balneologického múzea v Piešťanoch – Waffenkatalog aus der Sammlung des Balneologischen Museums in Piešťany. Piešťany.
- 2004: Stredoveké zbrane v zbierkach Balneologického múzea v Piešťanoch. In: Zbrane a zbroj. Zborník príspevkov zo sympózia usporiadaného pri príležitosti výstavy Zbrane a zbroj (Malečková, K., ed.), 37–52. Bojnice.
- KLUCKERT, E., 2006: Románské malířství. In: Románské umění. Architektura, sochařství, malířství (Toman, R., ed.), 382–460. Praha.
- KNITTLER, H., 2002: Qualitätsvorschriften in Handwerksordnungen, Medium Aevum Quotidianum 45, 7–19. Krems.
- KOUŘIL, P., 1978: Příspěvek k poznání hradů Kozlova, Kufštejna a Rabštejna ve středním Pohjhlaví na jz. Moravě, Beitrag zum Kennen der Burgen Kozlov, Kufštejn und Rabštejn im mittleren Jihlava-Tal in Südwestmähren, AH 3, 131–145.
- KRAJÍC, R., 2003: Sezimovo Ústí. Archeologie středověkého poddanského města 3. Kovárna v Sezimově Ústí a analýza výrobků ze železa I–II – Die Schmiede in Sezimovo Ústí und Analyse der Produkte aus Eisen. Sezimovo Ústí – Archäologie der mittelalterlichen Untertanenstadt 3. Praha – Sezimovo Ústí – Tábor.
- KRENN, P., 2001: Zum Schutz des Landes. Die Dauerausstellung in der Kanonenhalle des Grazer Landeszeughauses, Waffen- und Kostümkunde 43, 67–73.
- KUBĚŠ, A., 1902: Manové bývalého benediktinského kláštera třebeckého. Brno.
- ŁAWRYNOWICZ, O., 2010: O zapomnianym puginale z Grochowalska, Acta Militaria Mediaevalia VI, 253–262.
- LEITNER, Q., 1870: Die Waffensammlung des österreichischen Kaiserhauses im. k.k. Artillerie-Arsenal-Museum zu Wien. Wien.
- LEUTENEGGER, M. A. R., 2004: Brigantinen in der Schweiz. In: Das Brigantinen-Symposium auf Schloss Tirol (Spindler, K.–Stadler, H., ed.), 78–103. Tirol.
- LUDIKOVSKÝ, K., 1980: Středověký tesák z Křepic, Mittelalterliches Weidmesser aus Křepice (Bez. Břeclav), PV 1978, 50–51.
- LÜDTKE, D.–ROLLER, S.–ROTH, M.–BAUDISCH, J., 1996: Die Karlsruher Passion. Ein Hauptwerk Straßburger Malerei der Spätgotik. Karlsruhe.
- MANN, J., 1962: Wallace Collection Catalogues. European Arms and Armour II. Arms. London.

- MAREK, L., 2004: Przyniosek do poznania broni białej wrocławskiej piechoty z XIV–XVI wieku. In: Wrocław na przełomie średniowiecza i czasów nowożytnych. Materialne przejawy życia codziennego (Piekalski, J.–Wachowski, K., edd.), 41–56. Wrocław.
- 2006: Średniowieczne i nowożytne kordy ze Śląska, *Acta Militaria Mediaevalia* II, 189–206.
- 2008: Broń biała na Śląsku. XIV–XVI wiek. Wrocław.
- MAREK, L.–MICHALAK, A., 2008: Głowica kordu z wieży rycerskiej w Witkowie. In: *Ad Oderam fluvium. Księga dedykowana pamięci Edwarda Dąbrowskiego* (Gruszka, B., ed.), 467–485. Zielona Góra.
- MĚŘINSKÝ, Z.–ZUMPFE, E., 2000: Bronzene Hundepelastik aus der mittelalterlichen Wüstung Mstěnice (Bez. Třebíč, Mähren, CZ) – ihre chronologische Stellung und Funktion im Lichte ähnlicher Funde. In: *Gentes, Reges und Rom. Auseinandersetzung – Anerkennung – Anpassung. Festschrift für Jaroslav Tejral zum 65. Geburtstag* (Bouzek, J.–Friesinger, H.–Pieta, K.–Komoróczy, B., edd.), 121–128. Brno.
- MICHALAK, A., 2010: Wieża rycerska rodziny von Warnsdorf w Witkowie, *Z otchłani wieków* 65, 167–173.
- MICHALAK, A.–WAWRZYŃIAK, P., 2009: Między bronią a narzędziem, czyli w co przekuto miecz ze Świebodzina? *Acta Militaria Mediaevalia* V, 197–212.
- 2011: Nowożytny topór z Kozuchowa, *Archeologia Środkowego Nadodrza* VIII, 155–168. Zielona Góra.
- MICHNA, P., 1997: Tesák z Janoslavice na Šumpersku. Příspěvek k poznání jednoho druhu archeologických nálezů – Eine Hauswehr aus Janoslavice in der Umgegend von Šumperk. Neure Kenntnisse über eine Art von archäologischen Funden. In: *Z pravěku do středověku. Sborník k 70. narozeninám Vladimíra Nekudy* (Nekuda, R.–Unger, J., edd.), 259–266. Brno.
- MILLER, J., 1998: Konfliktní soužití: Královské město – šlechta – duchovenstvo v raném novověku. Edice: *Knihy půhonné a nálezové královského města Olomouce (1516–1616)*. Olomouc.
- NEKUDA, R., 2007: Chladné a palné zbraně ze Mstěnic jako doklad agresivity středověku, *Živá archeologie* 8, 55–60.
- NEKUDA, R.–USTOHAL, V., 2003: Militária ze Mstěnic – Military Artifacts from Mstěnice, *Ve službách archeologie* IV, 223–228.
- NEKUDA, V., 1960: Zaniklá středověká osada Mstěnice u Hrotovic na Moravě – Die mittelalterliche Ortswüstung Mstěnice bei Hrotovice in Mähren, *ČMMZ* XLV, 143–163.
- 1961: Zaniklé osady na Moravě v období feudalismu – Die Ortswüstungen Mährens in der Epoche des Feudalismus. Brno.
- 1972: Středověká ves Mstěnice. Deset let archeologického výzkumu 1960–1970 – Die mittelalterliche Wüstung Mstěnice (Bez. Třebíč, ČSSR). 10 Jahre der Grabungsarbeiten 1960–1970, *VVM* XXIV, 12–47.
- 1985: Mstěnice. Zaniklá středověká ves I. Hrádek – tvrz – dvůr – předsunutá opevnění. Brno.
- NEKUDA, V.–REICHERTOVÁ, K., 1968: Středověká keramika v Čechách a na Moravě. Brno.
- NEKUDA, V.–UNGER, J., 1981: Hrádky a tvrže na Moravě – Hausberge und Festen in Mähren. Brno.
- NOWAKOWSKI, A., 1994: Uzbrojenie indywidualne. In: *Polska technika wojskowa do 1500 roku* (Nadolski, A., ed.), 198–249. Warszawa.
- NOWAKOWSKI, P. A., 2006: Arsenaly domowe rycerstwa polskiego w średniowieczu. Toruń.
- OBERPFCALCER, F., 1937: Vyznání na mučidlech. Texty ze starých knih černých, jinak smolných. Praha.
- PETERSON, H. L., 1968: *Daggers and Fighting Knives of the Western World. From the Stone Age till 1900*. New York.
- PFEIFFER, F.–FELLNER, F., 1843: *Die Weingartner Liederhandschrift*. Stuttgart.
- PLAČEK, M., 1986: Hrad v horním povodí Svatky – Burgen im oberen Svatka-Flussgebiet, *AH* 11, 189–200.
- 1991: Povrchový průzkum hradu Auersperka (k. ú. Dvořiště, okr. Žďár n. Sáz.) – Oberflächenuntersuchung der Burg Auersperk (Gemeinde Dvořiště, Bez. Žďár n. Sáz.), *PV* 1988, 59.
- 1991a: Hrad v povodí Jihlavy a Rokytne – Burgen im Flußgebiet der Jihlava und Rokytná, *VVM* XLIII, 145–158.
- 2001: Ilustrovaná encyklopedie moravských hradů, hrádků a tvrzí. Praha.
- POLÁČEK, L., 1990: Feudální sídla v povodí Bystrice, Nedvědičky a Bobruvky ve světle archeologických nálezů – Feudalsitze im Flussgebiet der Bystrice, Nedvědička und Bobruvka im Lichte archäologischer Funde. In: *Pravěk a slovanské osídlení Moravy. Sborník k 80. narozeninám Josefa Poulíka* (Nekuda, V.–Unger, J.–Čížmář, M., edd.), 407–425. Brno.
- POLLA, B., 1962: Pamiatky hmotnej kultúry 15. toročia z Posádky pri Gajaroch – Denkmäler der materiellen Kultur des 15. Jahrhunderts von der Lokalität Posádka bei Gajary, *Zborník Slovenského národného múzea* LXIX – *História* 2, 107–140.
- POLLA, B.–EGYHÁZY-JUROVSKÁ, B., 1975: Stredoveké pamiatky hmotnej kultúry z archeologických výskumov na Devínskom hrade – Mittelalterliche Denkmäler der materiellen Kultur aus archäologischen Grabungen auf der Burg Devín, *Zborník Slovenského národného múzea* LXIX – *História* 15, 97–168.
- QUAAS, G., 1997: Jagdwaffen – Aus der Sammlung des Deutschen Historischen Museums. *Magazin. Mitteilungen des Deutschen Historischen Museums* 7. Berlin.
- 2002: Hofjagd. Aus den Sammlungen des Deutschen Historischen Museums. München.
- QUARG, G., 1967: Conrad Kyeser aus Eichstätt – Bellifortis. Düsseldorf.
- RAMBALDI, K., 1922: Waffen mit astrologischen und kabalistischen Zeichen, *Zeitschrift für historische Waffen- und Kostümkunde* IX, 128–138.

- RICKEVIČIUTE, K., 1995: Karmelavos kapinyna, Lietuvos archeologija 11, 73–103. Vilnius.
- RÖBER, R., 2004: Schlagmarkierungen auf mittelalterlichen Schmiedeobjekten – Ein Beitrag zum Aussagepotential gewerblicher Zeichen. In: Schmiedehandwerk in Mittelalter und Neuzeit. Beiträge des 6. Kolloquiums des Arbeitskreises zur archäologischen Erforschung des mittelalterlichen Handwerks (Melzer, W., ed.), 139–161. Soest.
- ROCH, W., 1913: Führer durch das Stadtmuseum Bautzen. Bautzen.
- ROUS, P., 1985: Nález v havlíčkobrodském muzeu s možným vztahem k husitství, Zpravodaj Krajského muzea východních Čech XII, 106–112.
- ROYT, J.–ŠEDINOVÁ, H., 1998: Slovník symbolů. Kosmos, příroda a člověk v křesťanské ikonografii. Praha.
- SADÍLEK, J., 1998: Pernštejnské hrady na horním povodí Svratky – Die Pernštejn-Burgen im oberen Flußgebiet der Svratka, CB 6, 325–340.
- SAMEK, B., 1999: Umělecké památky Moravy a Slezska 2. J–N. Praha.
- SEIFERT, G., 1973: Der Hirschfänger. Schweäbisch Hall.
- SEITZ, H., 1965: Blankwaffen I. Geschichte und Typenentwicklung im europäischen Kulturbereich. Von der prähistorischen Zeit bis zum Ende des 16. Jahrhunderts. Braunschweig.
- SCHNEIDER, H., 1960: Untersuchungen an mittelalterlichen Dolchen aus dem Gebiete der Schweiz, Zeitschrift für Schweizerische Archäologie und Kunstgeschichte 20, 91–105.
- 1977: Der Schweizerdolch. Zürich.
- SCHÖBEL, J., 1976: Jagdwaffen und Jagdgerät des Historischen Museums zu Dresden. Berlin.
- STÖCKLEIN, H.–LEMPERTZ, M., 1934: Waffensammlung Konsul a.d. Hans C. Leiden/Köln. Math. Lempertz'sche Kunstversteigerung. Katalog 364. Köln.
- STRAKA, J., 1937: Z tábořské knihy černé. Tábor.
- SVOBODA, J. F., 1948: Vlastivěda moravská. Novoměstský okres. Brno.
- SWARYCZEWSKI, A.–ŚCIBAŁŁO, F., 1979: Katalog zbiorów broni i uzbrojenia w Muzeum w Będzinie. Katowice.
- SZYMCZAK, J., 1989: Produkcja i koszty uzbrojenia rycerskiego w Polsce XIII–XV w. Łódź.
- 1990: Organizacja produkcji i ceny uzbrojenia. In: Uzbrojenie w Polsce średniowiecznej 1350–1450 (Nadolski, A., ed.), 208–382. Łódź.
- 1992: Ceduła na sąd boży z 1511 roku, Acta Universitatis Lodzianis – Folia Historica 44, 111–125.
- 2003: Ceny broni, koni i oporzędzenia jeździeckiego. In: Uzbrojenie w Polsce średniowiecznej 1450–1500 (Nowakowski, A., ed.), 227–282. Toruń.
- TESKE, G., 2003: Późnośredniowieczna broń biała ze Zborowa koło Kalisza, Rocznik Kaliski 29, 237–242.
- THOMAS, B., 1955: The Hunting Knives of Emperor Maximilian I., The Metropolitan Museum of Art Bulletin XIII, 201–208.
- 1963: Die Rüstkammer von Stift Kremsmünster in Oberösterreich, Waffen- und Kostümkunde 5, 41–62.
- UHLEMANN, H. R., 1968: Kostbare Blankwaffen aus dem Deutschen Klingensmuseum Solingen. Düsseldorf.
- URBANAVIČIUS, V., 1979: Jakštaičių senkapis, Lietuvos archeologija 1, 122–151.
- WAGNER, E.–DROBNÁ, Z.–DURDÍK, J., 1956: Kroje, zbroj a zbraně doby předhusitské a husitské. Praha.
- WALTHER, I. F.–SIEBERT, I., 1992: Codex Manesse. Die Miniaturen der Großen Heidelberger Liederhandschrift. Frankfurt am Main.
- WILCZEK, H. von, 1908: Erinnerungen eines Waffensammlers. Wien.
- WILKINSON-LATHAM, R. J., 1973: Pictorial History of Swords and Bayonets including Dirks and Daggers. London.
- WINTER, Z., 1906: Dějiny řemesel a obchodu v Čechách v XIV. a XV. století. Praha.
- WOCEL, J. E., 1852: Vynívaní křesťanského umění a nejstarší památky jeho, zvláště v Čechách, Časopis českého museum XXVI, 37–71.
- WOLFSON, M., 1991: Originalität und Tradition. Zu den ikonographischen und künstlerischen Quellen der Karlsruher Passion, Zeitschrift des deutschen Vereins für Kunstwissenschaft 45, 67–87.
- ŽÁKOVSKÝ, P., 2008: Tesáky ze sbírek Státního hradu Zvíkova – Weidmesser aus den Sammlungen der staatlichen Burg Zvíkov, CB 11, 461–472.
- 2008a: Značené vrcholně a pozdně středověké dlouhé meče ze sbírek Městského muzea v Broumově – Gekennzeichneter Langschwert des Hoch- und Spätmittelalters aus den Sammlungen des Städtischen Museums in Broumov, AH 33, 471–490.
- 2011: Středověká a raně novověká chladné zbraně ze sbírek Městského muzea v Moravském Krumlově – Mittelalterliche und frühneuzeitliche kalte Waffen aus den Sammlungen des Stadtmuseums Moravský Krumlov (Mährisch Kromau). In: Hrad jako technický problém. Technologie a formy výstavby středověkých opevněných sídel. Archaeologia mediaevalis Moravica et Silesiana II/2010 (Měřinský, Z., ed.), 127–188. Brno.
- 2011a: Středověká militaria ze sbírek Městského muzea v Počátkách – Medieval militaria from the collections of the Town museum in Počátky, Archeologické výzkumy na Vysočině 2/2011, 93–103.
- 2011b: Tesáky s prořezávanými záštitnými trny z moravských sbírek – Dussacks with perforated knuckle-bows from Moravian collections, AR LXIII, 501–516.
- 2011c: Středověká a raně novověká militaria ze sbírek Lovecko-lesnického muzea v Úsově na Moravě – Medieval and early modern weaponry from the collection of the Hunting and Forestry Museum in Úsov in Moravia, Acta Militaria Mediaevalia VII, 105–159.

- 2011d: Tesák z holešické tvrže na Příbramsku. In: Non sensistis gladios. Studia ofiarowane Marianowi Głoskowi w 70. rocznicę urodzin (Ławrynowicz, O.–Maik, J.–Nowakowski, P. A., edd.), 515–530. Łódź.
- v tisku: Tesák s unikátní konstrukcí záštitného trnu ze sbírek Moravského zemského muzea v Brně, ČMMZ XC VII, v tisku.
- ŽÁKOVSKÝ, P.–HOŠEK, J.–BÁRTA, P., v tisku: Dussacks with broad blades and the probable method of their manufacturing. In: Weapons Bring Peace? Warfare in Medieval and Early Modern Europe (Marek, L., ed.). Wrocław.
- ŻYGULSKI, Z. jun., 1975: Broń w dawnej Polsce na tle uzbrojenia Europy i Bliskiego Wschodu. Warszawa.

Zusammenfassung

Jagdschwerter mit bootförmigen Parierstangen und ihre Stellung in der Entwicklung kalter Waffen

Die untersuchte Gruppe der einschneidigen und mit speziell geformter Parierstange ausgestatteten Waffen stellt in der Entwicklung der Waffen des Mittelalters ein besonderes Kapitel dar. Mit ihrer Form und Bauweise knüpft sie zweifellos an die seinerzeit sicherlich sehr verbreiteten Jagdschwerter mit breiten Klingen an. Von den meisten bislang erfassten Jagdschwertern unterscheidet sie sich jedoch in der Verwendung einer charakteristischen Parierstange und dann auch durch eine relativ üppige Verwendung verschiedener Zierelemente, was die meisten der untersuchten Exemplare somit zu den kostbareren Erzeugnissen zählen lässt, die für die vermögendere Mitglieder der damaligen Gesellschaft bestimmt waren. Anhand einer komparativen Untersuchung der bisher nur aus der Fachliteratur bekannten und näher dokumentierten Jagdschwerter und Waffen lassen sich die bootförmigen Parierstangen hinsichtlich Konstruktion und Morphologie in mehrere Varianten untergliedern, in denen offenbar jedoch keine etwaige Entwicklung in Zeit und Raum widergespiegelt wird.

Für die Variante 4a ist eine aus länglichen oder quadratischen Eisenstäben bestehende Bauweise des Körpers typisch, wobei die Enden der Parierstangenarme durch eine einfache Krümmung (Nové Město na Moravě, Cervený Kameň, Karmelava), bzw. durch eine flache rundliche Form (Mistřice, Děvín) abgeschlossen werden können. In einigen Fällen können Körper und Arme der Parierstange der jeweiligen Variante auffällig verzert sein (Pardubice, Stare Drawsko). Variante 4b hängt eng mit der vorhergehenden Variante zusammen. Diese Parierstangen sind genauso konstruiert wie die Parierstangen der Variante 4a. Sie unterscheiden sich von ihnen lediglich durch einen originellen Abschluss der Arme in Form von sternförmigen Einlagen, die aus gebogenen Eisen- oder Gelbmehallbändern hergestellt wurden (Aueršperk, Gorzów Śląski, Berlin). Bei den Parierstangen der Variante 4c fallen die Seiten des Körpers leicht höher aus, wodurch ein Hohlraum entsteht, der ursprünglich von der Verkleidung des Griffs ausgefüllt wurde. Der gegebenen Varietät können wir vorerst lediglich die Parierstange eines Jagdschwertes aus Janoslavice in der Region Šumperk (Mährisch Schönberg) zuordnen. Die verbreitetste und zugleich effizienteste Variante der untersuchten Parierstangen sind zweifellos die als 4d klassifizierte Varianten. Die Armenden wurden als stilisierte Tierköpfe abgehandelt, die in vielen Fällen ein Symbol für das Agnus Dei darstellen können (Mohelnice, Mstěnice, Kozlov, Křepice, Děvín, Vracov, Suchynia, Poreba Wielka). Die letzte Variante 4d ist im vorliegenden Verzeichnis durch nicht lokalisierte Jagdschwerter aus den Sammlungen des Museums der Stadt Brünn und des Nationalmuseums in Prag vertreten, die eine leicht modifizierte Bauweise aufweisen. Diese basiert auf langgestreckten Seiten des Parierstangenkörpers, was die Möglichkeit bot, einen Parierhaken an ihnen anzubringen, der dabei half, die Parierstange an der Waffe zu befestigen. Die übrigen Varianten wurden lediglich durch zwei kleine Nägel oder Stifte in der Waffe verankert, mit denen die Parierstange von unten an die Verkleidung des Griffs angeheftet wurde. Diese Konstruktion war nicht sehr zuverlässig und deutet auf eine etwas andere Primärfunktion der untersuchten Jagdschwertgruppe hin. Ihren Verwendungsbereich könnten wir somit vor allem in der Jagd suchen. Jedoch ist das nur eine Hypothese, die künftig nur schwer nachweisbar ist.

Jagdschwerter mit bootförmigen Parierstangen sind ferner mit zwei Knauftypen versehen, die eine bessere Balance gewährleisten sollen. Bei dem ersten Typ handelt es sich um massive blockgeschichtete Knäufe (Mistřice, Pardubice, Warszawa, Berlin, Karmelava). Bei dem zweiten um flache, asymmetrische, schnabelförmige Knäufe, häufig mit stern- oder rosettenförmigen Einlegeverzerrungen, die hypothetisch mit dem Marienkult in Verbindung gebracht werden können. Es gibt auch eine Reihe von erhaltenen Einzelfunden solcher Knäufe (Mstěnice, Odry, Opava, Opavsko, Witków), die früher ausschließlich mit den Jagdschwertern in Verbindung gebracht wurden, die mit bootförmigen Parierstangen ausgestattet waren. Anhand der in den Sammlungen von Burg Zvíkov, in Bautzen und im Deutschen Historischen Museum in Berlin erfassten Jagdschwerter muss diese These jedoch verworfen werden. Das Jagdschwert von Burg Zvíkov hatte nämlich ursprünglich keine Parierstange, und die Waffen aus dem Berliner Museum und aus Bautzen sind mit einem völlig anderen Handschutz ausgestattet.

Verhältnismäßig kompliziert ist auch die Frage der Datierung der untersuchten Waffengruppe. Früher wurde ihr Vorkommen bereits ganz zum Beginn des 15. Jahrhunderts aufgespürt, und zwar vor allem aufgrund Wagners Interpretation der Szene mit betrunkenen Söldnern aus Konrad Kyesers Werk „Bellifortis“. Diese frühe Datierung kann jedoch einstweilen verworfen werden, da man Jagdschwerter mit bootförmiger Parierstange in den Handschriften des besagten Werkes nur vergebens suchen würde.

Auch die im Untergangshorizont der linksufrigen Vorstadt von Sezimovo Ústí (Alttabor) gefundene Waffe, deren Verlust mit Anfang 1420 datiert werden kann (Krajc 2003, 178), ist hier für eine solch frühe Datierung wenig hilfreich. Die Waffe hat nämlich einen derart schlechten Erhaltungszustand, sodass ihre nähere Klassifizierung nicht möglich ist. Die meisten Jagdschwertfunde mit Parierstangen vom Typ 4 entbehren darüberhinaus jedwede nähere Informationen über ihre Fundumstände, weswegen man im Rahmen einer Analyse der schriftlichen Erwähnungen ihrer Fundorte lediglich über ihre annähernde Datierung fabulieren kann. Einige der Jagdschwerter bzw. deren Fragmente werden bereits traditionell mit den militärischen Operationen in Verbindung gebracht, die in den sechziger und siebziger Jahren des 15. Jahrhunderts in Mähren stattgefunden haben. Der verzierte Knauf und die Parierstange der Variante 4d, die im Untergangshorizont der Festung in Mstěnice gefunden wurden, würde diese These stützen (Nekuda 1985, 141). Dagegen sprechen dürfte auch nicht der Einzelfund einer mit Tierköpfen verzierten Parierstange, die am Flußlauf der Jihlava in direkter Nachbarschaft von Burg Kozlov entdeckt wurde. Bisweilen wird der Untergang der Fundstelle mit der schon vor Mitte des 15. Jahrhunderts erfolgten Massenliquidation der Burgen im Flussgebiet der Jihlava in Verbindung gebracht, jedoch kann auch die Möglichkeit nicht ausgeschlossen werden, dass die Burg in den sechziger Jahren des 15. Jahrhunderts noch in Betrieb war, worauf eine Gruppe von Gegenständen hindeuten würde, die in der Nähe der Burg von einem illegalen Metallsucher entdeckt wurden. Wenn man für eine konkrete Datierung der ganzen Jagdschwertgruppe mit Parierstangen vom Typ 4 das bis dato am besten datierbare Material aus der Dorfwüstung Mstěnice u Hrotovic heranzieht, könnte man die untersuchten Waffen irgendwann in den Verlauf der zweiten Hälfte des 15. Jahrhunderts datieren. Es ist jedoch völlig logisch, dass die im Untergangshorizont der dortigen Festung deponierten Waffentorsos noch irgendwann bevor die Fundstelle unterging hergestellt werden müssen, und zwar in vielen Fällen vielleicht sogar einige Jahrzehnte vorher. Bei einer Grabung im Stadtgebiet Opava wurde ebenfalls ein Solitärknauf entdeckt, der jedoch nur grob in den Verlauf des ganzen 15. Jahrhunderts datiert wurde.

Anhand der bisher gewonnenen Erkenntnisse lässt sich das erste Auftreten von Jagdschwertern mit bootförmigen Parierstangen, bzw. auch von Jagdschwertern mit stern- oder rosettenförmigen Einlagen verzierten Knäufen irgendwann um Mitte des 15. Jahrhunderts ausmachen. Darauf deutet eindeutig die Szene aus der Tafel Entkleidung Christi aus dem unter Karlsruher Passion bekannten Zyklus hin, der in die Zeitspanne zwischen 1440 und 1450 datiert wird. Deshalb müssen wir uns einstweilen mit der Feststellung zufriedengeben, dass sich Jagdschwerter mit bootförmigen Parierstangen anhand der bisherigen Erkenntnisse vorerst nur grob datiert lassen, und zwar in die Zeitspanne zwischen den vierziger Jahren bis zum Ende des 15. Jahrhunderts. Hier können wir auch die leicht spekulative Hypothese äußern, dass die untersuchte Gruppe von mit Stern- oder Rosetteneinlagen verzierten Knäufen ausgestatteten Jagdschwertern an dem Beginn einer Entwicklung von überaus reich verzierten Waffen und Jagdbedarf stand, die zur Wende vom 15. zum 16. Jahrhundert in der Herstellung von Luxuswaffen ihren Höhepunkt fand, die für die Angehörigen der höchsten Schichten der damaligen Gesellschaft bestimmt waren.

Zweifellos wird durch die in ganz Mitteleuropa erfolgende Katalogisierung von Waffen sowie durch neue Geländegrabungen in Zukunft zweifellos eine ganze Reihe neuer Exemplare entdeckt, die der untersuchten Waffengruppe zugeordnet werden können und unsere bisherigen Erkenntnisse ergänzen. Vielleicht wird es anhand von ihnen möglich sein, einige der vorgeschlagenen Hypothesen mit letztendlicher Gültigkeit zu bestätigen oder zu widerlegen, was besonders hinsichtlich der Frage nach ihrem Herstellungsort und einer präziseren Datierung mehr als wünschenswert wäre.

Alle Zeichnungen und Fotos stammen, falls nicht anders angegeben, vom Verfasser.

Mgr. Petr **Žákovský**, Ústav archeologie a muzeologie Filozofické fakulty Masarykovy univerzity Arna Nováka 1, 602 00 Brno, zakovsky.p@volny.cz