

Vránová, Vendula; Vrána, Jakub

Nálezy podkov z hradu Tepence

Archaeologia historica. 2012, vol. 37, iss. 2, pp. 733-746

ISSN 0231-5823 (print); ISSN 2336-4386 (online)

Stable URL (handle): <https://hdl.handle.net/11222.digilib/128290>

Access Date: 28. 11. 2024

Version: 20220831

Terms of use: Digital Library of the Faculty of Arts, Masaryk University provides access to digitized documents strictly for personal use, unless otherwise specified.

Nálezy podkov z hradu Tepence

VENDULA VRÁNOVÁ – JAKUB VRÁNA

Abstrakt: Z výzkumů uskutečněných v nedávné době na hradě Tepenci pochází poměrně početný náleзовý soubor podkov. Soubor byl zpracován formou katalogu. Vzhledem k poměrně krátkému trvání hradu, a tedy jednoznačné dataci podkov, byla provedena typologická analýza souboru, analýza četnosti výskytu jednotlivých typů a následně také analýza prostorového rozmístění podkov v prostoru hradu a předhradí. K prostorové analýze byla využita i data získaná ze starších výzkumů z přelomu 60. a 70. let 20. století.

Klíčová slova: Tepenec – středověký hrad – podkovy – typologická analýza – prostorové rozmístění.

Finds of Horseshoes from Tepenec Castle

Abstract: Research recently carried out at Tepenec Castle has yielded a large series of horseshoes that has been processed in the form of a catalogue. The relatively short period of the castle's existence, and thus the unambiguous dating of the horseshoes, enabled several approaches to be taken: typological analysis of the series, analysis of the frequency of the individual horseshoe types and analysis of their spatial distribution within the castle and the outer bailey. Data from earlier research (1960s–1970s) were also employed in the spatial distribution analysis.

Key words: Tepenec – medieval castle – horseshoes – typological analysis – spatial distribution.

Úvod

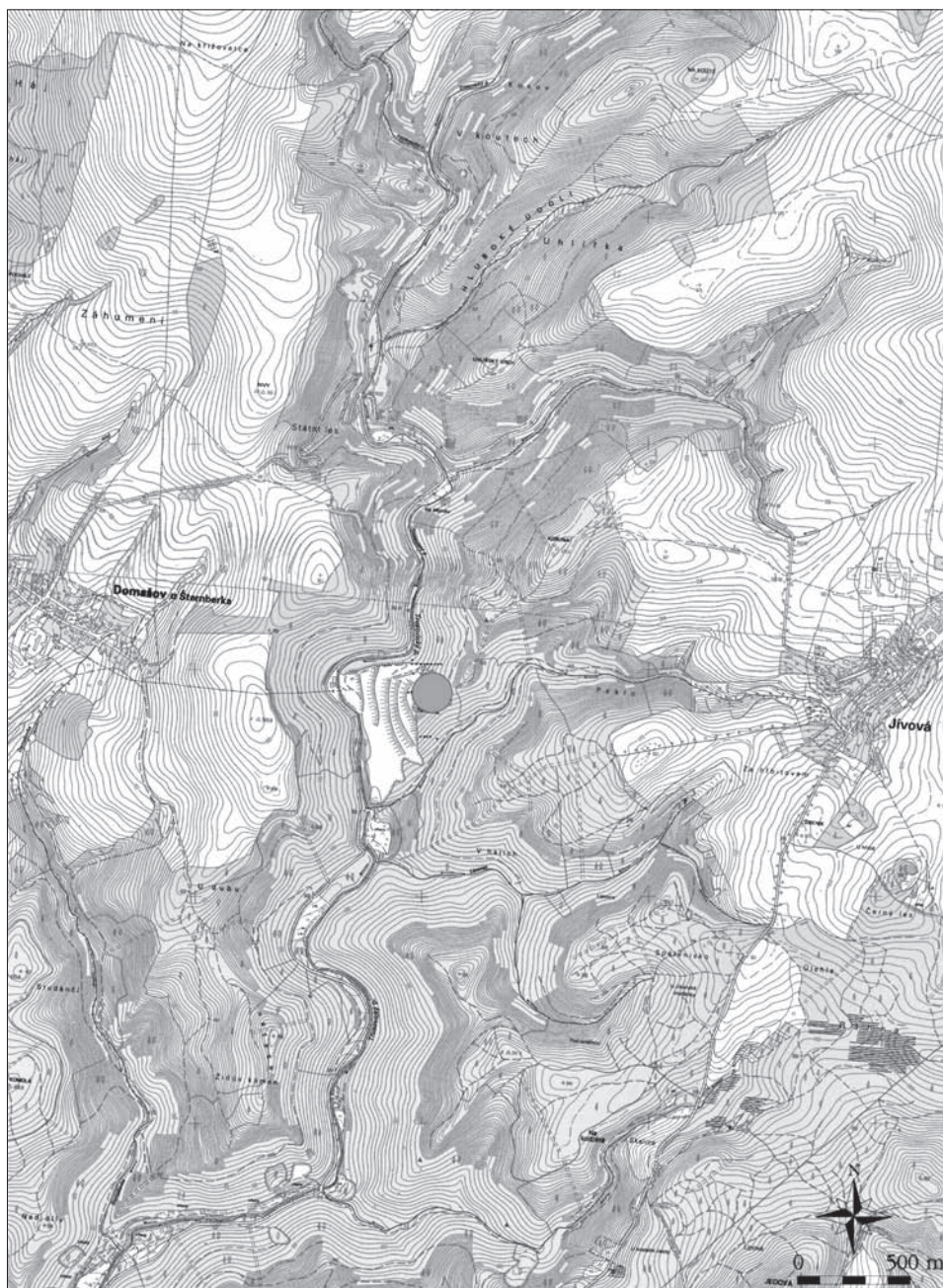
Pravěké hradisko a středověký hrad Tepenec je lokalita dlouhodobě archeologicky zkoumaná, záchranné výzkumy zde probíhají s přestávkami již od konce 60. let 20. století v souvislosti s těžbou kamene, která lokalitu postupně ničí (podrobně, včetně starší literatury Vránová–Vrána 2005). Během těchto výzkumů byl získán početný soubor nálezů různorodého charakteru. Zpracování celého náleзовého souboru je značně náročné, a proto se ho autoři článku snaží zpracovávat postupně, a tak ho po částech zpřístupňovat odborné veřejnosti (Vránová–Vrána 2008; v tisku). V případě dnešního příspěvku o souboru podkov nalezených během výzkumů v letech 1997–1999 a 2007–2008 navazujeme na práci V. Buriana (1984), který zpracoval podkovy z Tepence pocházející z výzkumů z přelomu 60. a 70. let.

Zřícenina hradu Tepence (původně Twingenberg) se nachází poblíž obce Jívová, zhruba 15 km vzdušnou čarou severovýchodním směrem od Olomouce (obr. 1). Hrad, který neměl dlouhého trvání (založen 1340, zánik kolem roku 1400; Burian 1979), byl postaven na oválné ostrožně nad Bělkovickým potokem, v nadmořské výšce 480–519 m.

Katalog podkov

V katalogu jsou evidovány podkovy ze záchranných archeologických výzkumů z let 1997–1999 a 2007–2008 (Kalábek–Tymonová 1998; Kalábek–Procházková–Tymonová 2001; Procházková 2001; Vránová 2008; 2009) a podkovy získané detektorovým průzkumem okolí lokality v rámci projektu Preventivní archeologie realizovaného Archeologickým centrem Olomouc. Vzhledem k tomu, že u posledně zmíněných podkov není známa jejich stratigrafická situace, jsou tyto podkovy zahrnuty pouze do typologické analýzy.

U každé podkovy jsou vždy uvedeny následující položky: inventární číslo; stav dochování (celá/zlomek); číslo kontextu (respektive uložení, ve které byla podkova nalezena); číslo čtverce; skupina; typ; další popis. U tří podkov nalezených v roce 1997 (19/97-K100/98a, b, c) se autorům článku nepodařilo dohledat bližší lokalizaci. V náleзовé zprávě (Kalábek–Tymonová 1998) i na sáčcích, ve kterých jsou podkovy uloženy, tato informace chybí.



Obr. 1. Tepenec, k. ú. Jívová. Poloha lokality na výřezu z mapy ZM ČR 1 : 10 000, kladový list 25-11-01.

Abb. 1. Tepenec, Katastergebiet Jívová. Lage der Fundstelle in einem Ausschnitt aus der Grundkarte der Tschechischen Republik 1 : 10 000, Kartenblatt 25-11-01.

Rok 1997

1. **19/97-K100/89a**; zlomek; kont. 100; sk. II; typ 5c; popis: rýha napojená na ozub, v přední části nelze určit, 2 dochované otvory.
2. **19/97-K100/89b**; zlomek; kont. 100; sk. II; typ 4c; popis: rýha napojená na ozub, 3 dochované otvory, přední část nelze určit.
3. **19/97-K100/89c**; zlomek; kont. 100; sk. II; typ 4c; popis: rýha napojená na ozub, 3 dochované otvory (v prostředním zachovaný podkovák), přední část nelze určit.
4. **19/97-K104/55**; zlomek; kont. 104; čtv. 2–5/97, S1; sk. II; typ 4c; popis: rýha napojená na ozub, v přední části přerušena, dochovány 3 otvory.
5. **19/97-K117/244**; zlomek; kont. 117; čtv. 28/97; sk. II; typ 5c; popis: ozub málo zřetelný, rýha odsazená od ozubu, v přední části nepřerušena.
6. **19/97-K133/185-186**; zlomek; kont. 133; čtv. 16/97; sk. II; typ 4c; popis: rýha napojená na ozub, dochovány 2 otvory.
7. **19/97-K147/49-50**; zlomek; kont. 147; čtv. 29/97; sk. II; typ 4c; popis: rýha napojená na ozub, v přední části přerušena, dochovány 3 otvory.
8. **19/97-K155/1291**; zlomek; kont. 155; čtv. 30/97; sk. II; typ 5c; popis: rýha napojená na ozub, dochovány 2 otvory.
9. **19/97-K167/255**; zlomek; kont. 167; čtv. 45/97; sk. II; typ 6d; popis: rýha odsazená od ozubu, 2 dochované otvory, přední část nelze určit.
10. **19/97-K168/265**; zlomek; kont. 168; čtv. 59/97; sk. II; typ 4c; popis: rýha odsazená od ozubu, v přední části přerušena, dochovány 4 otvory, které jsou na jednom rameni.
11. **19/97-K168/283-285**; zlomek; kont. 168; čtv. 59/97; sk. II; typ 5c; popis: ozub málo zřetelný, rýha napojená na ozub, dochovány 3 otvory.
12. **19/97-K168/286**; zlomek; kont. 168; čtv. 59/97; sk. II; typ 4c; popis: rýha napojená na ozub, dochovány 3 otvory.
13. **19/97-K191/1666**; zlomek; kont. 191; čtv. 44/97; sk. II; typ 7a; popis: rýha odsazená od ozubu, dochované 3 otvory, v jednom z nich podkovák (obr. 4).
14. **19/97-K197/614-615**; zlomek; kont. 197; čtv. 30/97; sk. II; typ 6d; popis: rýha napojená na ozub, dochován jeden otvor.
15. **19/97-K199/458**; zlomek; kont. 199; čtv. 42/97; sk. II; typ 4c; popis: rýha odsazená od ozubu, dochován 1 otvor.
16. **19/97-K200/809**; zlomek; kont. 200; čtv. 44/97; sk. II; typ 4c; popis: rýha odsazená od ozubu, dochovány 3 otvory.
17. **19/97-K206/4-5**; zlomek; kont. 206; čtv. 79/97; sk. II; typ 2; popis: bez ozubu, bez rýhy, 2 dochované otvory, v jednom z nich podkovák.
18. **19/97-K215/61**; zlomek; kont. 215; čtv. 78/97; sk. II; typ 5d; popis: rýha odsazená od ozubu, dochovány 2 otvory (obr. 4).
19. **19/97-K257/512**; zlomek; kont. 257; čtv. 31/97; sk. II; typ 4c; popis: rýha napojená na ozub, dochovány 2 otvory.
20. **19/97-K257/517**; zlomek; kont. 257; čtv. 31/97; sk. II; typ 5c; popis: bez rýhy, dochován jeden otvor.

Rok 1998

Žádná podkova nenalezena.

Rok 1999

21. **29/99-344/103**; zlomek; kont. 344; čtv. 204; sk. II; typ 5c; popis: rýha napojená na ozub, dochovány 3 otvory.
22. **29/99-344/104**; zlomek; kont. 344; čtv. 204; sk. II; typ 4c; popis: rýha napojená na ozub, v přední části přerušena, dochovány 3 otvory.
23. **29/99-344/111**; zlomek; kont. 344; čtv. 204; sk. II; typ 6d; popis: rýha odsazená od ozubu, v přední části přerušena, dochovány 3 otvory.
24. **29/99-374/295**; zlomek; kont. 374; čtv. 231; sk. II; typ 4c; popis: rýha odsazená od ozubu, dochovány 3 otvory.
25. **29/99-390/32**; celá; kont. 390; čtv. 230; sk. II; typ 4c; popis: rýha napojena na ozub, v přední části bez přerušení, 6 otvorů (obr. 3).
26. **29/99-394/231**; zlomek; kont. 394; čtv. 188; sk. II; typ 4c; popis: rýha napojena na ozub, dochovány 3 otvory.
27. **22/99-395/138**; zlomek; kont. 395; čtv. 230; sk. II; typ ?; popis: ozub nedochován, dochována rýha a 1 otvor.
28. **29/99-395/139**; zlomek; kont. 395; čtv. 230; sk. II; typ 4c; popis: rýha odsazená od ozubu, dochovány 2 otvory.
29. **29/99-397/235**; zlomek; kont. 397; čtv. 211; sk. II; typ 4c; popis: rýha odsazená od ozubu, v přední části nepřerušena, dochovány 4 otvory (3 na jednom rameni) a dva podkováky vedle sebe.

30. **29/99-400/248**; zlomek; kont. 400; čtv. 207; sk. II; typ 7a; popis: rýha napojena na ozub, dochovány 2 otvory.
31. **29/99-400/249**; zlomek; kont. 400; čtv. 207; sk. II; typ 5d; popis: rýha odsazená od ozubu, dochovány 3 otvory.
32. **29/99-400/256**; zlomek; kont. 400; čtv. 207; sk. II; typ 4c; popis: rýha napojena na ozub, dochovány 2 otvory.
33. **29/99-413/418**; zlomek; kont. 413; čtv. 213; sk. II; typ 4c; popis: rýha odsazená od ozubu, dochovány 3 otvory.
34. **29/99-421/125**; zlomek; kont. 421; čtv. 223; sk. II; typ?; popis: ozub nedochován, rýha v přední části přerušena, dochovány 3 otvory.
35. **29/99-423/254**; zlomek; kont. 423; čtv. 223; sk. II; typ 6d; popis: bez rýhy, dochovány 3 otvory (obr. 4).
36. **29/99-424/117**; zlomek; kont. 424; čtv. 225; sk. II; typ 4c; popis: rýha odsazená od ozubu, v přední části přerušena, dochovány 3 otvory, v jednom z nich podkovák.
37. **29/99-438/68**; zlomek; kont. 438; čtv. 221; sk. II; typ 7a; popis: rýha odsazená od ozubu, dochovány 2 otvory.
38. **29/99-438/69**; zlomek; kont. 438; čtv. 221; sk. II; typ 4c; popis: rýha odsazená od ozubu, v přední části přerušena, dochovány 3 otvory.
39. **29/99-440/83**; zlomek; kont. 440; čtv. 227; sk. II; typ 7a; popis: rýha odsazená od ozubu, dochovány 2 otvory.
40. **29/99-440/84**; zlomek; kont. 440; čtv. 227; sk. II; typ 4c; popis: rýha napojena na ozub, dochovány 2 otvory.
41. **29/99-440/86**; celá; kont. 440; čtv. 227; sk. II; typ 4c; popis: rýha napojena na ozub, přerušena v přední části, 6 otvorů.
42. **29/99-442/130**; zlomek; kont. 442; čtv. 224; sk. II; typ 5c; popis: bez rýhy, dochovány 3 otvory.
43. **29/99-444/301**; zlomek; kont. 444; čtv. 117; sk. II; typ ?; popis: ozub nedochován, bez rýhy, dochovány 3 otvory.
44. **29/99-444/302**; zlomek; kont. 444; čtv. 117; sk. II; typ 6d; popis: bez rýhy, dochován 1 otvor.
45. **29/99-444/307**; zlomek; kont. 444; čtv. 117; sk. II; typ 4c; popis: rýha odsazená od ozubu, v přední části bez přerušení, dochovány 3 otvory.
46. **29/99-448/238**; zlomek; kont. 448; čtv. 229; sk. II; typ 6d; popis: rýha odsazená od ozubu, dochovány 3 otvory.
47. **29/99-449/69**; zlomek; kont. 449; čtv. 216; sk. II; typ 5c; popis: rýha odsazená od ozubu, dochovány 2 otvory.
48. **29/99-454/71**; zlomek; kont. 454; čtv. 200; sk. II; typ 4c; popis: rýha odsazená od ozubu, v přední části přerušena, dochovány 3 otvory, ve dvou z nich podkováky.
49. **29/99-458/59**; zlomek; kont. 458; čtv. 117; sk. II; typ 5c; popis: rýha odsazená od ozubu, dochovány 3 otvory.
50. **29/99-459/92**; zlomek; kont. 459; čtv. 206; sk. II; typ 4c; popis: rýha odsazená od ozubu, dochovány 3 otvory.
51. **29/99-464/3**; zlomek; kont. 464; čtv. 229; sk. II; typ 4c; popis: rýha odsazená od ozubu, dochovány 3 otvory.
52. **29/99-466/197**; zlomek; kont. 466; čtv. 218; sk. II; typ 4c; popis: rýha napojena na ozub, dochován 1 otvor.
53. **29/99-1106/78**; zlomek; kont. 1106; čtv. 226; sk. II; typ 4c; popis: rýha odsazená od ozubu, dochovány 3 otvory.
54. **29/99-424/123**; zlomek; kont. 424; čtv. 225; sk. II; typ 2; popis: bez ozubu, rýha odsazená od zadní části okraje ramene, rýha je přerušena v přední části, dochováno 5 otvorů, v jednom z nich zachován podkovák (obr. 3).
55. **29/99-484/237**; zlomek; kont. 484; čtv. 208; sk. II; typ 6b; popis: bez rýhy, dochován 1 otvor (obr. 4).
56. **29/99-413/419**; zlomek; kont. 413; čtv. 213; sk. II; typ 4c; popis: rýha odsazená od ozubu, dochovány 2 otvory.

Rok 2007

57. **16/2007-1123-5264**; zlomek; kont. 1123; čtv. 234; sk. II; typ 4c; popis: rýha odsazená od ozubu, dochovány 3 otvory, v jednom z nich podkovák.
58. **16/2007-1123-5273a**; zlomek; kont. 1123; čtv. 238; sk. II; typ 4c; popis: rýha odsazená od ozubu, dochovány 3 otvory.
59. **16/2007-1123-5273b**; zlomek; kont. 1123; čtv. 238; sk. II; typ 4c; popis: rýha odsazená od ozubu, dochován 1 otvor s podkovákem.
60. **16/2007-1123-5279**; zlomek; kont. 1123; čtv. 238; sk. II; typ 6d; popis: bez rýhy, dochovány 4 otvory (3 otvory na jednom rameni).
61. **16/2007-1123-5278**; zlomek; kont. 1123; čtv. 238; sk. II; typ 5a; popis: rýha odsazená od ozubu, dochován jeden otvor (obr. 3).

62. **16/2007-1146-146**; zlomek; kont. 1146 (obj. 147); čtv. 241; sk. II; typ 4c; popis: rýha odsazená od ozubu, dochovány 2 otvory.
63. **16/2007-1123-5289**; zlomek; kont. 1123; čtv. 246; sk. II; typ 5c; popis: bez rýhy, dochovány 2 otvory.
64. **16/2007-1123-5306**; zlomek; kont. 1123; čtv. 251; sk. II; typ 7b; popis: malý zlomek, otvory nedochovány.
65. **16/2007-1123-5350**; zlomek; kont. 1123; čtv. 272; sk. II; typ 4c; popis: rýha odsazená od ozubu, dochovány 2 otvory.
66. **16/2007-1123-5365**; zlomek; kont. 1123; čtv. 282; sk. II; typ?; popis: bez rýhy, ozub nedochován, dochovány 2 otvory.
67. **16/2007-1123-5372**; zlomek; kont. 1123; čtv. 287; sk. II; typ ?; popis: bez rýhy, ozub nedochován, dochován 1 otvor.
68. **16/2007-1123-5373**; zlomek; kont. 1123; čtv.288; sk. II; typ 4c; popis: rýha odsazená od ozubu, dochovány 3 otvory.
69. **16/2007-1123-5378a**; zlomek; kont. 1123; čtv. 297; sk. I; typ 1b; popis: bez rýhy, dochovány 2 otvory (obr. 3).
70. **16/2007-1123-5378b**; zlomek; kont. 1123; čtv. 297; sk. II; typ 5c; popis: rýha odsazená od ozubu, dochován 1 otvor.
71. **16/2007-1123-5388**; celá; kont. 1123; čtv. 300; sk. II; typ 4c; popis: rýha napojená na ozub, v přední části přerušena, 6 otvorů (obr. 3).
72. **16/2007-1123-5389**; zlomek; kont. 1123; čtv. 300; sk. II; typ 4c; popis: rýha odsazená od ozubu, dochovány 3 otvory.
73. **16/2007-1123-5397**; celá; kont. 1123; čtv. 301; sk. II; typ 4c; popis: rýha odsazená od ozubu, v přední části přerušena, dochováno 5 otvorů (původně pravděpodobně 6), v jednom z nich zachován podkovák.
74. **16/2007-1123-5396**; zlomek; kont. 1123; čtv. 301; sk. II; typ 4c; popis: rýha odsazená od ozubu, dochovány 2 otvory, v jednom podkovák.
75. **16/2007-1123-5406a**; zlomek; kont. 1123; čtv. 304; sk. II; typ 4c; popis: rýha odsazená od ozubu, dochovány 3 otvory.
76. **16/2007-1123-5406b**; zlomek; kont. 1123; čtv. 304; sk. II; typ 4c; popis: rýha odsazená od ozubu, dochovány 3 otvory.
77. **16/2007-100-633a**; zlomek; kont. 100; čtv. 307; sk. II; typ 4c; popis: rýha odsazená od ozubu, dochovány 3 otvory.
78. **16/2007-100-633b**; zlomek; kont. 100; čtv. 307; sk. II; typ 5c; popis: bez rýhy, dochovány 2 otvory (obr. 3).
79. **16/2007-1123-5414**; zlomek; kont. 1123; čtv. 308; sk. II; typ 4c; popis: bez rýhy, dochovány 3 otvory.
80. **16/2007-100-618**; zlomek; kont. 100; obj. 164; sk. II; typ 4c; popis: rýha odsazená od ozubu, v přední části nepřerušena, dochovány 3 otvory, v jednom z nich podkovák.

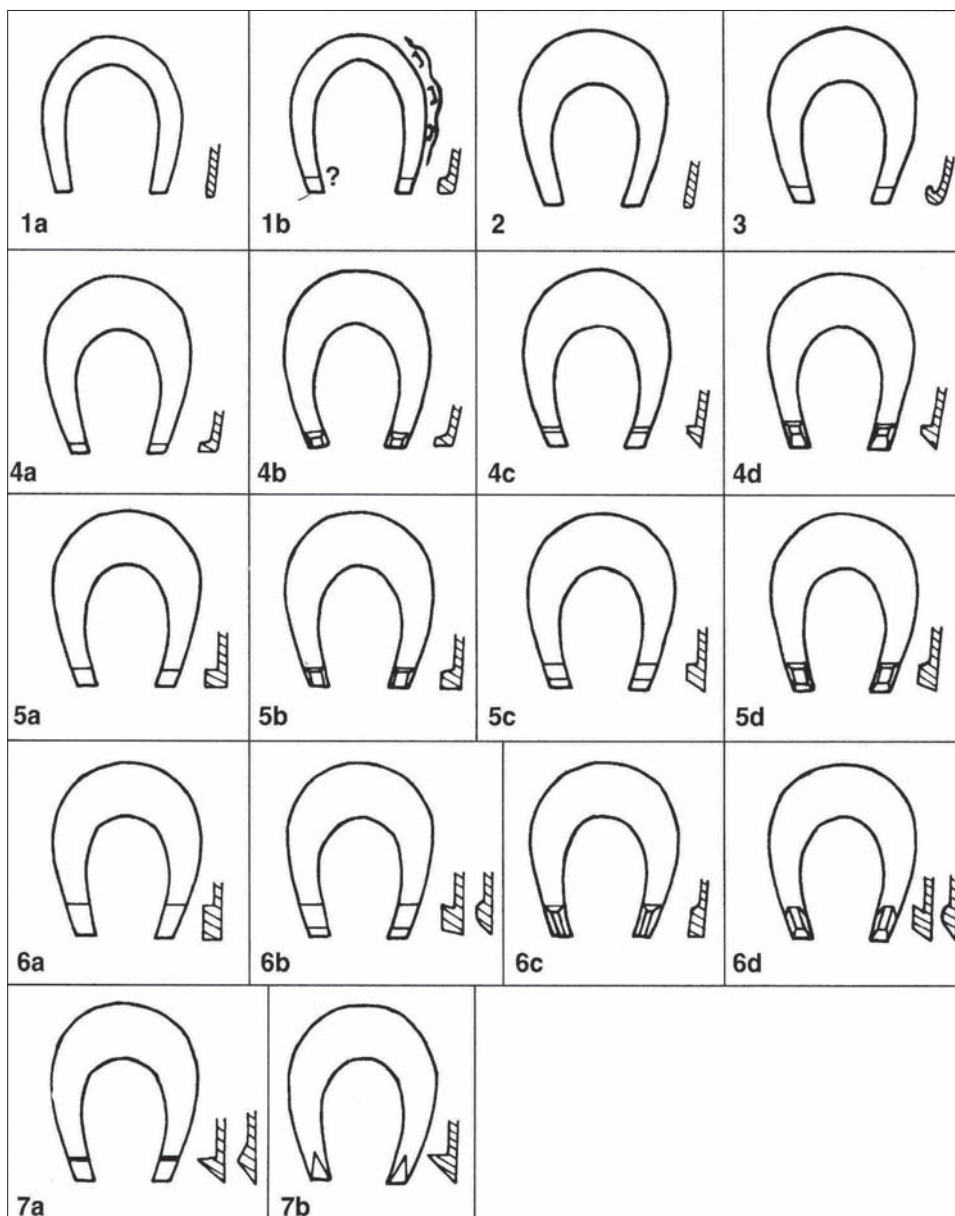
Rok 2008

81. **05/2008-1157-464**; zlomek; kont. 1157; čtv. 314; obj. 166; sk. II; typ 4c; popis: rýha odsazená od ozubu, v přední části nepřerušena, dochovány 3 otvory, v jednom zachován podkovák.
82. **05/2008-1123-1633**; celá; kont 1123; čtv. 352; sk. II; typ 4c; popis: rýha odsazená od ozubu, v přední části nepřerušena, 4 otvory.
83. **05/2008-1157-467**; zlomek; kont. 1157; čtv. 314; obj. 166; sk. II; typ 2; popis: bez rýhy, dochovány 3 otvory.
84. **05/2008-1157-466**; zlomek; kont. 1157; čtv. 314; obj. 166; sk. II; typ 4c; popis: rýha odsazená od ozubu, dochovány 2 otvory, v jednom zachován podkovák.
85. **05/2008-1157-465**; zlomek; kont. 1157; čtv. 314; obj. 166; sk. II; typ 4c; popis: rýha napojená na ozub, dochovány 2 otvory, v jednom zachován podkovák.
86. **05/2008-1123-2631**; zlomek; kont. 1123; čtv. 331; sk. II; typ 4c; popis: rýha napojená na ozub, dochován 1 otvor.
87. **05/2008-1123-2630**; zlomek; kont. 1123; čtv. 331; sk. II; typ ?; popis: dochována jen přední část, 1 otvor.
88. **05/2008-1123-2629**; zlomek; kont. 1123; čtv. 330; sk. II; typ 7a; popis: rýha odsazená od ozubu, dochován 1 otvor.
89. **05/2008-1123-2634**; zlomek; kont. 1123; čtv. 350; sk. II; typ 4c; popis: rýha napojená na ozub, dochovány 2 otvory, v jednom zachován podkovák.
90. **05/2008-1123-2632**; zlomek; kont. 1123; čtv. 336; sk. II; typ 4c; popis: rýha napojená na ozub, v přední části nepřerušena, dochovány 3 otvory.
91. **05/2008-1123-2622**; zlomek; kont. 1123; čtv. 358; sk. II; typ 4c; popis: rýha odsazená od ozubu, dochovány 4 otvory – všechny na jednom rameni, ve všech otvorech zachovány podkováky.

Rok 2011 (projekt Preventivní archeologie)

92. Celá; souřadnice nálezu N49°42 212´, E17°22 015´ (v předpolí hradu); sk. II; typ 5a; popis: před konzervací – rýha ani otvory nejsou patrné.

93. Zlomek; souřadnice nálezu N49°42 368', E17°22 064' (v předpolí hradu); sk. II; typ 4c; popis: před konzervací – rýha odsazená od ozubu, v přední části nepřerušovaná, otvory nejsou patrné.
94. Zlomek; souřadnice nálezu N49°42 309', E17°21 926' (v předpolí hradu); sk. II; typ 4c; popis: před konzervací – rýha ani otvory nejsou patrné.
95. Celá; detektorový nález z roku 2000 – blíže nelokalizován; sk. II; typ 6c; popis: bez rýhy, 6 otvorů (3 na každém rameni), zdá se, že otvory mají kruhový tvar, ale vzhledem k značně invazivnímu odstranění koroze nálezem, je možné, že to není jejich původní podoba; částečně nakonzervováno nálezem (obr. 4).



Obr. 2. Typologie podkov z lokality Sezimovo Ústí dle R. Krajíce. Podle Krajíce 2003, obr. 95 na s. 103.

Abb. 2. Typologie der Hufeisen von der Fundstelle Sezimovo Ústí nach R. Krajíc. Nach Krajíc 2003, Abb. 95, S. 103.

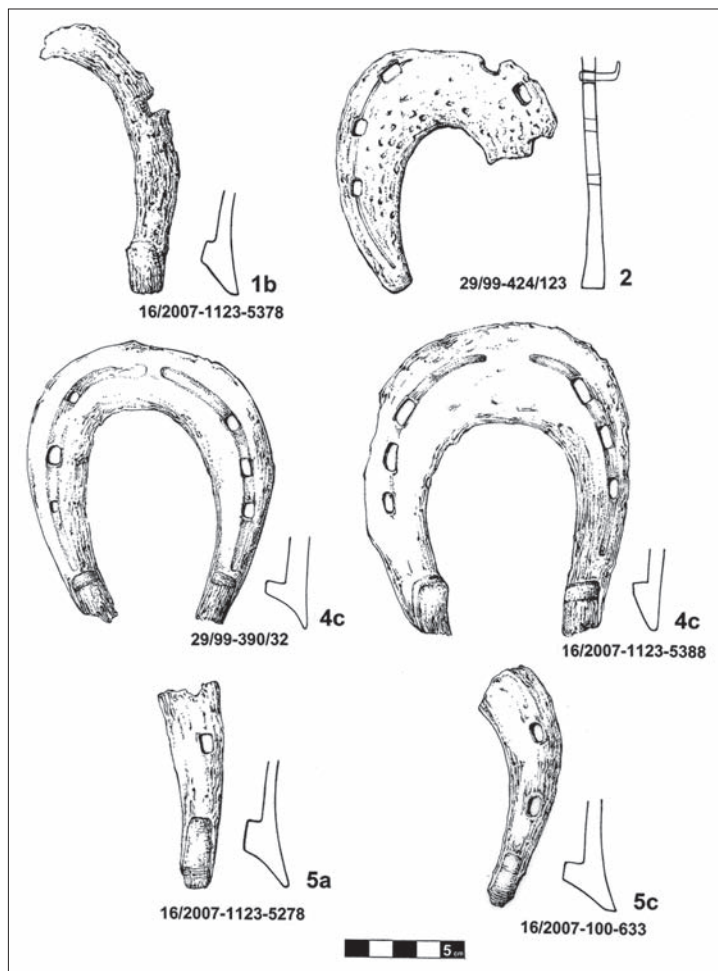
Analýza podkov

Soubor podkov analyzovaných v tomto článku pochází z novějších výzkumů prováděných na Tepenci v letech 1997–1999 a 2007–2008 (Kalábek–Tymonová 1998; 1999; Kalábek–Procházková–Tymonová 2001; Procházková 2001; Vránová 2008; 2008a; 2009; 2009a). Nejnověji byly tři podkovy získány v rámci projektu Preventivní archeologie realizovaného Archeologickým centrem Olomouc (detektorový průzkum neprobíhá v areálu předhradí, ale v předpolí hradu a na svazích kopce) a jedna podkova byla na ACO odevzdána panem Jiřím Švecem (získána za pomoci detektoru kovů). Zpracováváný soubor obsahuje celkem 95 kusů, z toho je pouze šest celých podkov a 89 zlomků různých velikostí.

Při klasifikaci podkov z nálezového souboru z Tepence jsme použili typologii Rudolfa Krajíce (2003) vytvořenou při zpracování Sezimova Ústí, který se opíral především o dosud nepřekonanou práci J. Kazmierczyka z roku 1978. Základní kritéria pro typologické členění vrcholné středověkých podkov jsou za prvé celkový tvar podkovy (například tvar a šířka ramen, popřípadě přední části – rovnoměrná či nikoli) a za druhé počet a tvar ozubů. V případě dobře zachovaných podkov lze hodnotit i další kritéria, jako například hmatec, počet a tvar otvorů pro podkováky či charakter rýhy. Vzhledem ke značné zlomkovitosti zpracováváného souboru, kdy 94 % nalezených podkov představují fragmenty, nebylo možné tato kritéria (včetně rozměrů) hodnotit. Na základě tvaru podkovy R. Krajíc (2003, 102) rozčlenil podkovy do dvou základních skupin (skupiny I a II). Podkovy náležející ke skupině I mají šířku ramen i přední části zhruba stejnou. Šířka ramen u podkov ve skupině II se postupně zvětšuje a podkovy jsou nejširší v přední části (obr. 2). V období vrcholného středověku je tento tvar podkov nejrozšířenější (Krajíc 2003, 102). V našem souboru z Tepence náleží pouze jedna podkova ke skupině I a zbylých 94 podkov patří ke skupině II.

Na základě tvaru a umístění ozubu vůči zadnímu okraji ramene člení R. Krajíc podkovy ze druhé skupiny do šesti základních typů, z nichž se v našem souboru nevyskytuje pouze typ 3 (obr. 2). Typy zastoupené v souboru z Tepence jsou: typ 2, jehož základním znakem je absence ozubu; typ 4, kdy ozub je vodorovně obdélný; typ 5 má ozub kvadratický; u typu 6 je ozub příčně podélný a typ 7 má ozub klínovitý. Tyto typy se dále člení na varianty dle šíře ozubu a jeho posazení ke konci ramene podkovy (tj. 2, 3, 4a–4d, 5a–5d, 6a–6d, 7a–7b; Krajíc 2003, 102–104).

Z našich 95 popisovaných podkov se nám jich typově podařilo určit 89. Nejvíce jedinců ze zkoumaného souboru lze zařadit do typu, kdy ozub je vodorovně obdélný, jeho šířka je stejná jako šířka zadního okraje ramene a ozub je od zadního okraje šikmo odsazený. Do tohoto typu, označeného R. Krajícem jako typ4c (obr. 3), náleží celkem 54 kusů (což představuje 62 %). Druhým nejpočetnějším typem je typ 5c – ozub je kvadratický, jeho šířka je stejná jako šířka zadního okraje ramene a ozub je od zadního okraje šikmo odsazený (obr. 3). K tomuto typu náleží v našem souboru 12 kusů podkov. Dalším typem – 6d – jsou podkovy s příčně podélným zúženým ozubem, který je od zadního okraje šikmo odsazený (obr. 4). Těchto podkov bylo v souboru sedm. Dalších pět podkov patří k typu 7a, kdy ozub je klínovitý a jeho šíře je stejná jako šíře zadního okraje ramene (obr. 4). Podkovy bez ozubu – typ 2 – jsou zastoupeny třemi kusy (obr. 3). Dvěma kusy je zastoupen typ 5a s kvadratickým ozubem, jehož šířka je stejná jako šířka zadního okraje ramene, ozub je kolmo nasazen na zadní okraj (obr. 3). Typ 5d je také zastoupen dvěma kusy – ozub je kvadratický, zúžený a je od zadního okraje šikmo odsazený (obr. 4). Po jednom kusu podkov náleží k typům 1b, 6b, 6c a 7b. Podkovy typu 1b mají úzká ramena, podkova je po celé své délce relativně stejně široká, s ozubem (obr. 3). Typ 6b má příčně podélný ozub, jehož šířka je stejná jako šířka zadního okraje ramene a ozub je od zadního okraje šikmo odsazený (obr. 4). Podkova typu 6c má příčně podélný ozub, zúžený, kolmo nasazený na zadní okraj (obr. 4). Poslední v souboru zastoupený typ 7b má klínovitý zúžený ozub (obr. 4).



Obr. 3. Tepenec, k. ú. Jívová. Kresebná dokumentace podkov nalezených na hradě Tepenec, typy 1b, 2, 4c, 5a a 5c. Kresba A. Pešková.

Abb. 3. Tepenec, Katastergebiet Jívová. Zeichendokumentation der auf Burg Tepenec gefundenen Hufeisen, Typen 1b, 2, 4c, 5a und 5c. Zeichnung A. Pešková.

Typ podkov	Počet kusů jednotlivých typů	Procentuální zastoupení typu v celém souboru
4c	54	62 %
5c	12	13 %
6d	7	8 %
7a	5	6 %
2	3	3 %
5a	2	2 %
5d	2	2 %
6b	1	1 %
7b	1	1 %
1b	1	1 %
6c	1	1 %

Vzhledem k velké fragmentárnosti podkov a zároveň vzhledem k jejich stavu dochování (koroze) nelze na základě dalších pozorovatelných morfologických znaků podkovy podrobněji třídit či datovat. Avšak například existence či absence rýh a tvary otvorů pro podkováky nám dávají určitou představu o výrobním procesu podkov. Na většině posuzovaných podkov z Tepence byla patrná rýha (u 74 % podkov), která na podkově sloužila ke snadnějšímu vyrazení otvorů pro podkováky. V souboru zpracovávaných podkov se objevují rýhy odsazené (48 %) i napojené (26 %) na ozub. Zcela bez rýhy bylo 14 podkov, což představuje 15 % z celého souboru, a v deseti případech nebylo možné existenci rýhy určit či vyloučit. Na žádné z podkov z Tepence nebyl pozorován hmatec. Kvadratický tvar otvorů na podkouvách koresponduje s tím, co je považováno za typické pro vrcholné středověké podkovy (Burian 1984, 14; Nekuda 1985, 131; Krajíc 2003). Dle dochovaných celých kusů či větších částí podkov můžeme konstatovat, že počet otvorů se pohyboval v rozmezí šest až osm. Jedinou výjimku představuje celá podkova nalezená v roce 2008 (inv. č. 05/2008-1123-1633), která má jen 4 otvory umístěné v přední části ramen.

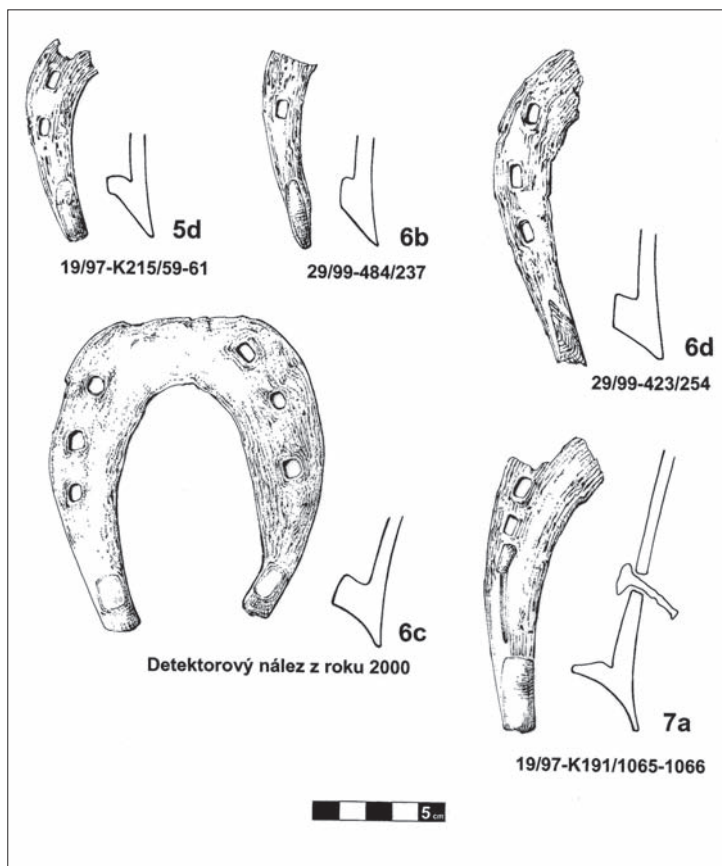
V naší typologické analýze nejsou zahrnuty podkovy (cca 50 kusů) ze starších výzkumů na Tepenci z přelomu 60. a 70. let 20. století v prostoru hradního jádra, které zpracoval v článku z roku 1984 Václav Burian. K těmto podkouvám nemáme prozatím v depozitáři Vlastivědného muzea v Olomouci přístup a Burianova klasifikace podkov je značně odlišná od naší, a tudíž se jeho popisy nedají ztotožnit s námi použitou klasifikací R. Krajíce. Dle V. Buriana převažují v jím zpracovaném souboru opět podkovy s rozšiřujícími se rameny, kdy ramena všech podkov jsou zakončena ozuby. I v jeho souboru je většina podkov dochována ve zlomcích.

Z uvedených klasifikací vyplývá, že v námi sledovaném souboru, který je poměrně přesně datován krátkým trváním hradu (1340 až okolo roku 1400), zcela převažuje typ podkov 4c (obr. 5). Tyto podkovy tvoří 62 % všech podkov. Relativně početnější jsou ještě tři typy podkov, a to typ 5c (13 %), 6d (8 %) a 7a (6 %), ostatní typy jsou zastoupeny vždy jen několika málo kusy. Podobný poměr jednotlivých typů pro druhou polovinu 14. a počátek 15. století uvádí i R. Krajíc ze Sezimova Ústí. Z provedené analýzy také vyplývá, že žádná ze zachovaných podkov z Tepence se nevymyká z běžné vrcholné středověké produkce.

Převážná část podkov byla nalezena v kontextech, které tvoří součást kulturního souvrství o maximální síle zhruba 0,5 m, a které se vyskytuje na téměř celé ploše předhradí. Jako kulturní souvrství označujeme na Tepenci soubor vrstev jílovitokamenitého rázu, ve kterém je v celé jeho mocnosti promíchán pravěký i středověký archeologický materiál. Toto souvrství začalo vznikat již v době hradiska popelnicových polí, ale jeho převládající podoba v prostoru předhradí zjištěná během výzkumů byla pravděpodobně zapříčiněna stavební aktivitou v průběhu budování a trvání hradu (planýrky, dorovnávký terénu atd.). Až na výjimky podoba vrstev nedovolila blíže stanovit jejich charakter (komunikační, odpadní apod.). V tomto kulturním souvrství bylo v letech 1997–1999 a 2007–2008 nalezeno celkem 75 podkov. Kontexty s nálezy podkov, které tvoří souvrství jsou tyto: 117, 133, 155, 167, 168, 191, 197, 199, 200, 215, 257, 344, 374, 390, 394, 395, 397, 400, 413, 421, 423, 427, 438, 440, 442, 444, 448, 449, 458, 459, 466, 484, 1106, 1123.

Dále bylo šest podkov nalezeno přímo v tzv. lesní hrabance (kontext 100, mocnost cca 0,1 m), která pokrývá povrch lokality (viz katalog podkov č. 1, 2, 3, 77, 78, 80). Jedna podkova (viz katalog podkov č. 4) byla v roce 1997 objevena v kontextu 104, který představuje destrukční vrstvu valu.

Pouze devět podkov pochází přímo ze zásypů středověkých objektů (viz katalog podkov č. 7, 17, 48, 51, 62, 81, 83, 84, 85). V roce 1997 byla jedna podkova nalezena v sídlištní jámě – č. objektu 18, kont. 147 – a další v prostoru ohniště – č. objektu 50, kont. 206. V roce 1999 byla jedna podkova vyzvednuta ze zásypu menší jamky – č. objektu 107, kont. 464 – a druhá podkova byla nalezena během výzkumu do skály vytesaného suterénu nadzemní stavby – č. objektu 79, kont. 454. Z dalšího suterénu – č. objektu 147, kont. 1146 – prozkoumaného v roce 2007 pochází také jeden nálezy podkovy. A v roce 2008 byly



Obr. 4. Tepenec, k. ú. Jívová. Kresební dokumentace podkov nalezených na hradě Tepenci, typy 5d, 6b, 6d, 6c a 7a. Kresba A. Pešková.

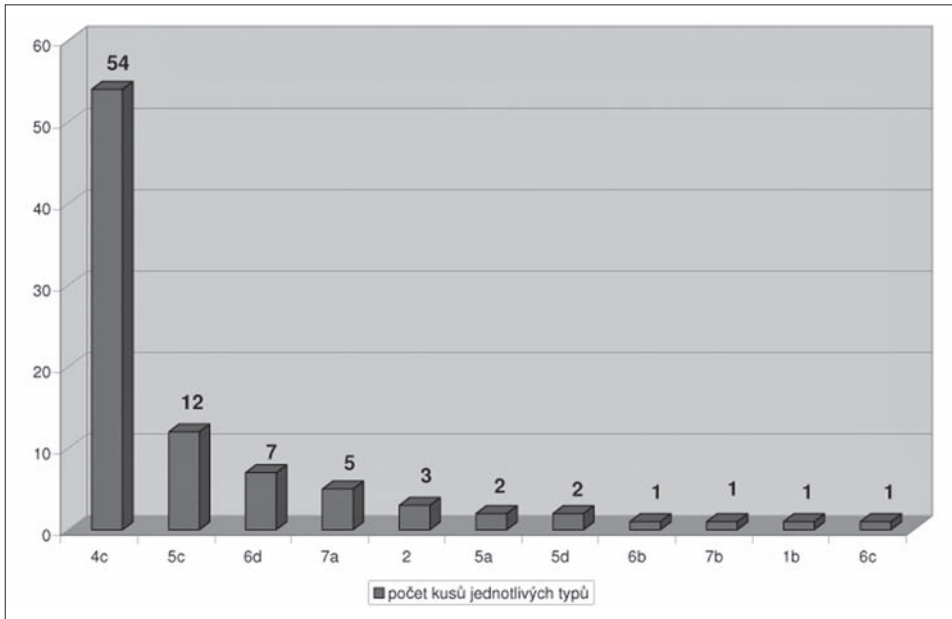
Abb. 4. Tepenec, Katastergebiet Jívová. Zeichendokumentation der auf Burg Tepenec gefundenen Hufeisen, Typen 5d, 6b, 6d, 6c und 7a. Zeichnung A. Pešková.

čtyři podkovy nalezeny ve výplni většího soujámí, jehož součástí byl i relikt zdi – č. objektu 166, kont. 1157.

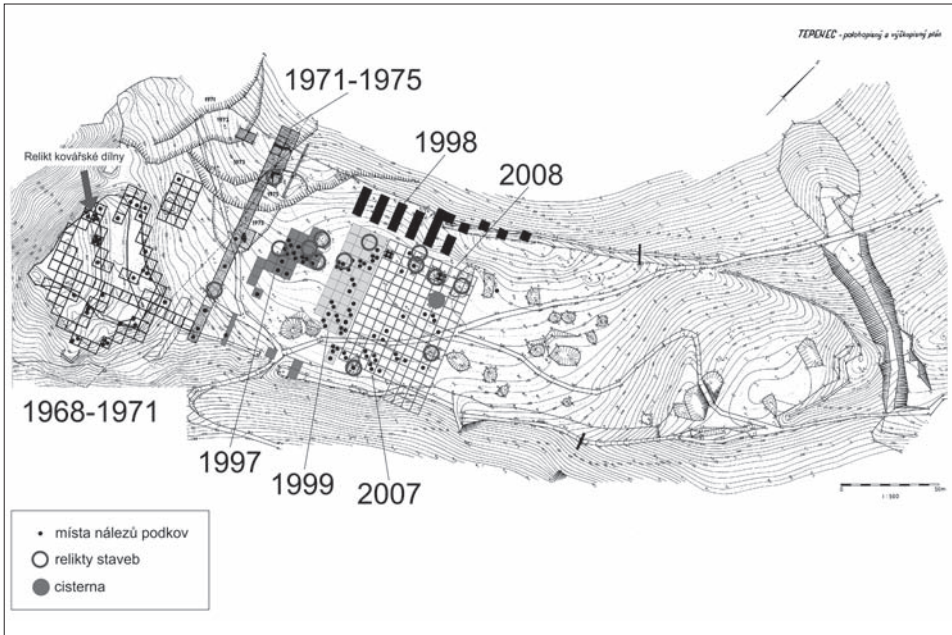
Vzhledem k tomu, že převážná část podkov byla objevena v kulturním souvrství, jehož jednotlivé složky nelze ve většině případů blíže charakterizovat, data týkající se uložení podkov v kontextech přináší významnější možnosti interpretace jejich nálezové situace až v souvislosti s vynesemím všech nálezů podkov do plánu hradu.

Podkovy nalezené při archeologických výzkumech na hradě Tepenci jsme vynesli do plánu hradu (obr. 6) a pokusili se zjistit, zda lze na tomto základě stanovit prostorové vztahy výskytu podkov k hradní zástavbě, popřípadě zda lze vysledovat výraznější koncentrace jejich výskytu. Do plánu jsou zaneseny podkovy ze všech výzkumů realizovaných na hradě, tedy z let 1997–1999, 2007–2008 i podkovy ze starších výzkumů v letech 1968–1975, jejichž lokaci se nám podařilo dohledat v nálezových zprávách (Burian 1968; 1969; 1970; 1971; Dohnal 1980).

Na základě prostorového rozmístění nálezů podkov v areálu předhradí lze pozorovat jejich částečnou návaznost na archeologicky doloženou zástavbu (relikty suterénů vytesaných do skály, relikty zdi a nadzemních dřevěných konstrukcí – kumulace stavebního železného kování), která se dle dosavadních výzkumů soustřeďuje po okrajích volného prostranství předhradí (obr. 6). Zdánlivou výjimku představuje pouze koncentrace podkov v jižní části plochy zkoumané v roce 1999. I když i zde můžeme s velkou pravděpodobností



Obr. 5. Tepenec, k. ú. Jívová. Graf znázorňující početnost jednotlivých typů podkov zastoupených ve sledovaném souboru.
 Abb. 5. Tepenec, Katastergebiet Jívová. Häufigkeitsdiagramm der einzelnen, im untersuchten Komplex untersuchten Hufeisentypen.



Obr. 6. Tepenec, k.ú. Jívová. Rozmístění nálezů podkov v celkovém plánu lokality. Bod – nález podkovy; kroužek – relikt stavby; plné kolečko – cisterna. Mapa P. Grenar.

Abb. 6. Tepenec, Katastergebiet Jívová. Verteilung der Hufeisen in der Gesamtplanskizze der Fundstelle. Punkte – Hufeisenfunde; Kreise – Gebäuderelikt; voller Kreis – Zisterne. Karte P. Grenar.

předpokládat návaznost na zástavbu reprezentovanou dvojicí tzv. prohloubenin, která se nachází v těsné blízkosti jihozápadně od těchto nálezů podkov. Během výzkumu předhradí se podařilo prokázat, že tzv. prohloubeniny představují relikty po zahloubených suterénech staveb (Kalábek–Tymonová 1998; Tymonová–Kalábek 1999; Procházková–Kalábek 2000; Kalábek–Procházková–Tymonová 2001; Vránová 2008; 2008a; 2009; 2009a).

V prostoru hradního jádra se podkovy soustřeďují kolem vnitřní strany hradebních zdí. Jediná nápadnější koncentrace je v severozápadním cípu parkánové hradby, kde byly vedle podkov nalezeny také dva kusy kovářských znamenačů a železné zlomky představující odpad kovářské dílny. V. Burian tuto situaci interpretuje jako doklad kovářské dílny (Burian 1984, 13).

Situování nejhustějšího výskytu podkov v předhradí (velká návaznost na stavby) i v hradním jádru logicky koresponduje s místy nejpravděpodobnějšího „ustájení“ koní. Tuto domněnku podporuje také fakt, že během výzkumu v roce 1998, který se soustředil na prozkoumání části severní hradby a jejího okolí, nebyly žádné podkovy nalezeny.

Závěr

Celkový počet podkov nalezených na Tepenci (cca 150 kusů) je výrazně vyšší v porovnání se soubory podkov nalezených v prostoru hradů, k nimž jsou o tomto druhu nálezu dostupné informace v literatuře, například Kaltenštejn – 14 kusů (Brachtl 1995, 13), Rokštejn – přes 50 kusů (Měřínský 2007, 112), Vizmburk – 25 kusů (Hejna 1983, 497). Velký počet podkov z Tepence je o to nápadnější, když vezmeme v potaz rozdílnou délku fungování Tepence a ostatních hradů. Poměrně početný soubor podkov z relativně krátkého trvání hradu by mohl reflektovat písemné prameny zmiňující se o celnici a tržnici na hradě (Burian 1979, 245). Velké množství podkov může také indikovat početnost hradní posádky na Tepenci v neklidných dobách na přelomu 14. a 15. století na Moravě.

Na závěr lze konstatovat, že typová skladba podkov z analyzovaného souboru je zcela charakteristická pro 14. století a prostorová analýza rozmístění podkov se zřetelem na podobu a uspořádání zástavby předhradí napovídá o záměru stavitele, kdy Tepenec neměl sloužit pouze jako opěrný bod královské moci, ale měl také plnit důležitou ekonomickou funkci.

Prameny a literatura

- BRACHTL, Z., 1995: Kovové a kostěné předměty z hradu Kaltenštejna. Šumperk.
- BURIAN, V., 1968: Zpráva o zjišťovacím výzkumu hradu Tepence (Jívová, o. Olomouc), díl 1 + přílohy, Olomouc, rkp. uložen v archivu Vlastivědného muzea v Olomouci.
- 1969: Zpráva o historickoarcheologickém výzkumu hradu Tepenec (Jívová, o. Olomouc), díl 1 + přílohy, Olomouc, rkp. uložen v archivu Vlastivědného muzea v Olomouci.
- 1970: Zpráva o historickoarcheologickém výzkumu hradu Tepenec (Jívová, o. Olomouc), Olomouc, rkp. uložen v archivu Vlastivědného muzea v Olomouci.
- 1971: Zpráva o historickoarcheologickém výzkumu hradu Tepenec (Jívová, o. Olomouc), Olomouc, rkp. uložen v archivu Vlastivědného muzea v Olomouci.
- 1979: Tepenec – moravský hrad markraběte Karla, Umění XXVII, 245–249.
- 1984: Rozbor nálezů podkov z hradu Tepence a husitského opevnění Kartouzka (1340–1425), Zprávy Krajského vlastivědného muzea v Olomouci 228, Olomouc, 12–17.
- DOHNAL, V., 1980: Zpráva o výzkumu Jívová „Tepenec“ 1971– 975, část I–IV, rkp. uložen v archivu Vlastivědného muzea Olomouc.
- HEJNA, A., 1983: Kovový nálezový inventář z hradu Vizmburka, k. ú. Pavlovice, o. Trutnov – Das Fundinventar metallischer Gegenstände aus Burk Vizmburk, Katastralgemeinde Pavlovice, Bez. Trutnov, AH 8, 491–501.
- KALÁBEK, M.–TYMONOVÁ, M., 1998: Nálezová zpráva ze záchranného archeologického výzkumu, lokalita Tepenec, 1. a 2. část, NZ uložen v archivu ARÚ AV ČR Brno, č. j. 1393/01, 1394/01.
- 1999: Nálezová zpráva ze záchranného archeologického výzkumu, lokalita Jívová–Tepenec, 2. etapa, NZ uložen v archivu ARÚ AV ČR Brno, č. j. 1395/01.
- KALÁBEK, M.–PROCHÁZKOVÁ, P.–TYMONOVÁ, M., 2001: Nálezová zpráva ze záchranného archeologického výzkumu, lokalita Tepenec, 3. část, NZ uložen v archivu ARÚ AV ČR, č. j. 1315/02.
- KAZMIERCZYK, J., 1978: Podkovy na Śląsku w X–XIV wieku. Wrocław – Warszawa – Kraków – Gdańsk.

- KRAJÍC, R., 2003: Sezimovo Ústí. Archeologie středověkého poddanského města 3. Kovárna v Sezimově Ústí a analýza výrobků ze železa – Die Schmiede in Sezimovo Ústí und Analyse der Produkte aus Eisen, Sezimovo Ústí – Archäologie der mittelalterlichen Untertanenstadt 3. Díl I, II. Praha – Sezimovo Ústí – Tábor.
- MĚŘÍNSKÝ, Z., 2007: Hrad Rokštejn. Dějiny, stavební vývoj a výsledky čtvrt století archeologického výzkumu 1981–2006 – Burg Rokštejn, mittelalterliche Burg bei Panská Lhota (Stadtgemeinde Brtnice, Mähren). Geschichte, Bauentwicklung und Ergebnisse eines Vierteljahrhunderts archäologische Forschungen 1981–2006. Brtnice – Brno.
- NEKUDA, R., 1985: Mstěnice. Zaniklá středověká ves 1. Brno.
- PROCHÁZKOVÁ, P., 2001: Nálezová zpráva ze záchranného archeologického výzkumu, lokalita Jívová-Tepenec, 3. etapa, 1. a 2. část, NZ uložen. v archivu ARÚ AV ČR, č. j. 73/02.
- PROCHÁZKOVÁ, P.–KALÁBEK, M., 2000: Jívová (okr. Olomouc), PV 41, Brno, 167–168.
- TYMONOVÁ, M.–KALÁBEK, M., 1999: Jívová (okr. Olomouc), PV 40, Brno, 236–237.
- VRÁNOVÁ, V., 2008: Nálezová zpráva ze záchranného archeologického výzkumu, lokalita Jívová-Tepenec, IV. etapa rozšíření dobývacího prostoru, NZ uložen. v archivu Archeologického centra Olomouc, č. j. 263/2010.
- 2008a: Jívová (okr. Olomouc), PV 49, Brno, 308–309, 405–406.
- 2009: Nálezová zpráva ze záchranného archeologického výzkumu, lokalita Jívová-Tepenec, V. etapa rozšíření dobývacího prostoru, uložen. v archivu Archeologického centra Olomouc, č. j. 295/2012.
- 2009a: Jívová (okr. Olomouc), PV 50, Brno, 287, 393–394.
- VRÁNOVÁ, V.–VRÁNA, J., 2005: Jívová-Tepenec. Pravěké hradisko a Karlův hrad – Tepenec. Archeologické památky střední Moravy. Svazek 9. Olomouc.
- 2008: Olovené projektily z hradu Tepenec – Bleiprojektile aus der Burg Tepenec, CB 11, Praha, 457–560.
- v tisku: Nálezy ostruh z hradu Tepenec z archeologických výzkumů v letech 1997–1999, 2007–2008 – Finds of spurs from Tepenec Castle from archaeological surveys in 1997–1999 and 2007–2008. In: Sborník k 60. narozeninám doc. PhDr. Pavla Kouřila, CSc. Brno.

Zusammenfassung

Die Hufeisenfunde von der Burg Tepenec

Der vorliegende Beitrag konzentriert sich auf die Auswertung der in den Jahren 1997–1999 und 2007–2008 auf der wüsten Burg Tepenec gefundenen Hufeisen. Die ausgewertete Kollektion enthält insgesamt 95 Exemplare, von denen lediglich 6 als ganze Hufeisen und 89 als verschieden große Fragmente erhalten geblieben sind. Tepenec ist eine langfristig archäologisch untersuchte Fundstelle und befindet sich in der Nähe der Gemeinde Jívová, ungefähr 15 km Luftlinie in nordöstlicher Richtung von Olmütz entfernt (Abb. 1). Die Burg existierte nur über einen kurzen Zeitraum, gegründet wurde sie im Jahr 1340 und ihr Untergang wird um das Jahr 1400 datiert.

Der vorliegende Beitrag enthält auch einen Katalog der untersuchten Hufeisen, in dem bei jedem Hufeisen jeweils folgende Daten aufgeführt werden: Inventarnummer; Erhaltungszustand; Nummer des Fundkontextes (bzw. der Ablagerung, in der das Hufeisen gefunden wurde); Nummer des Planums; Gruppe; Typ; weitere Beschreibung.

Bei der Klassifizierung der Hufeisen des Fundkomplexes aus Tepenec wurde die bei der Auswertung von Sezimovo Ústí von Rudolf Krajíc (2003) angewandte Typologie zugrunde gelegt. Anhand der Hufeisenformen untergliederte R. Krajíc (2003, 102) die Hufeisen in zwei Grundgruppen (Gruppe I und II). In unserem Komplex aus Tepenec gehört lediglich ein Hufeisen zur Gruppe I, und die übrigen 94 zählen zur Gruppe II. Anhand Form und Lage der Stollen gegenüber dem hinteren Schenkelrand gliedert R. Krajíc die Hufeisen aus Gruppe II. in sechs Grundtypen (Abb. 2), von denen lediglich Typ 3 in unserem Komplex nicht vorkommt.

Von den 95 beschriebenen Hufeisen ist es uns gelungen, 89 Exemplare typenmäßig zu bestimmen. Die meisten Einzelstücke – insgesamt 54 Exemplare – können Typ 4c (Abb. 3) zugeordnet werden. Mit 12 Exemplaren ist Typ 5c der zweithäufigste Typ. Sieben weitere Hufeisen zählen zu Typ 6d (Abb. 4), und fünf weitere zu Typ 7a (Abb. 4). Hufeisen ohne Stollen vom Typ 2 sind in 3 Exemplaren (Abb. 3), Typ 5a (Abb. 3) und 5d (Abb. 4) jeweils in zwei Exemplaren vertreten. Jeweils ein Exemplar zählt zu Typ 1b (Abb. 3), 6b, 6c und 7b (Abb. 4). Im Hinblick auf die große Fragmentarität und auf den jeweiligen Erhaltungszustand der Hufeisen (Korrosion) war es nicht möglich, sie anhand weiterer morphologischer Merkmale detaillierter zu klassifizieren oder zu datieren.

Für die Analyse der räumlichen Verteilung der Hufeisenfunde wurden die Hufeisen aus allen auf der Burg durchgeführten Grabungen (1968–1975, 1997–1999, 2007–2008) herangezogen. Beim Eintragen der Hufeisenfunde in die Gesamtplanskizze der Fundstelle hat sich gezeigt, dass auf dem Gelände der Vorburg ein großer Bezug der Hufeisenfunde zu den archäologisch belegten Relikten der Bebauung der Vorburg besteht, die sich den bisherigen Grabungen nach an den Rändern der Freiflächen der Vorburg konzentriert (Abb. 6). In der Kernburg konzentrieren sich die Hufeisen entlang den Innenseiten der Burgmauern mit einer auffälligeren Konzentration im NW-Zipfel der Zwingermauer, wo von V. Burian eine Schmiede vermutet wird (Burian 1984, 13). Die Lage des dichtesten Hufeisenfunde in der Vorburg (großer Bezug zu den

Gebäuden) und der Kernburg korrespondiert logischerweise mit den Stellen, an denen höchstwahrscheinlich die Pferde „eingestellt“ wurden.

Die Gesamtanzahl der in Tepenec gefundenen Hufeisen (ca. 150 Ex.) fällt im Vergleich zu den Hufeisen, die im Raum von Burgen gefunden wurden, zu welchen über diese Fundart in der Fachliteratur Informationen verfügbar sind, wie etwa Kaltenštejn – 14 Ex. (Brachtl 1995, 13), Rokštejn – über 50 Ex. (Měřínský 2007, 112), Vizmburk – 25 Ex. (Hejna 1983, 497), bedeutend höher aus. Die große Anzahl an Hufeisen in Tepenec ist umso auffälliger, wenn man die unterschiedliche Dauer, während der Tepenec und die übrigen Burgen in Betrieb waren, in Betracht zieht. Die trotz des verhältnismäßig kurzen Bestehens der Burg gemachten relativ zahlreichen Hufeisenfunde könnten die schriftlichen Quellen widerspiegeln, in denen die Zollstation und der Markt auf der Burg Erwähnung finden (Burian 1979, 245). Die große Menge der Hufeisen kann auch auf die Quantität der Burggarnison auf Tepenec während den unruhigen Zeiten zur Wende des 14./15. Jahrhunderts in Mähren hinweisen.

Mgr. Vendula **Vránová**, U Hradiska 42/6, 779 00 Olomouc, vranova@ac-olomouc.cz

Mgr. Jakub **Vrána**, U Hradiska 42/6, 779 00 Olomouc, vrana@ac-olomouc.cz