

Pavlík, Čeněk; Špaček, Jaroslav

Soubor gotických reliéfních kachlů z obce Škvorec, okr. Praha-východ

Archaeologia historica. 2013, vol. 38, iss. 2, pp. 543-556

ISSN 0231-5823 (print); ISSN 2336-4386 (online)

Stable URL (handle): <https://hdl.handle.net/11222.digilib/128338>

Access Date: 28. 11. 2024

Version: 20220831

Terms of use: Digital Library of the Faculty of Arts, Masaryk University provides access to digitized documents strictly for personal use, unless otherwise specified.

Soubor gotických reliéfních kachlů z obce Škvorec, okr. Praha-východ

ČENĚK PAVLÍK – JAROSLAV ŠPAČEK

Abstrakt: V roce 1999 probíhal na území obce Škvorec, okr. Praha-východ, současně s výstavbou nových kabelových rozvodů záchranný archeologický výzkum. Bylo zdokumentováno větší množství archeologických situací a objektů včetně situace v severozápadní části dnešního náměstí s kulturní vrstvou obsahující mimo jiné velký počet částí a zlomků komorových a nádobkových kachlů. Kachle jsou převážně pozdně gotické z druhé poloviny 15. až počátku 16. století. Jejich technologické znaky i reliéfní výzdoba jsou typické pro daný region.

Klíčová slova: Škvorec – záchranný výzkum – kachle – ikonografie – analogie.

A Series of Relief Gothic Tiles from the Village of Škvorec, Praha-Východ District

Abstract: Archaeological rescue research took place on the territory of the village of Škvorec, Praha-východ district, in 1999, in parallel with the construction of a new cable system. The research revealed a large number of artefacts and features, including a site in the north-west corner of the present square with a cultural layer containing, among others, multiple parts and fragments of chamber and vessel-shaped tiles. The majority of the tiles come from the late Gothic period, from the second half of the 15th century and the early 16th century. Their technology and relief decoration are typical of this particular region.

Key words: Škvorec – rescue research – tiles – iconography – analogy.

Obec Škvorec (1385 Skworecz, 1388 Sskworcz, 1654 Sskworecz, 1720 Skworetz) byla založena patrně až v souvislosti s postavením stejnojmenného hradu ve 13. století. Lokalita leží v úrodné, mírně zvlněné krajině v nadmořské výšce kolem 300 m nedaleko Říčan, cca 22 km východně od centra Prahy a 9 km západně od Českého Brodu (obr. 1). V roce 1497 povýšil král Vladislav II. na žádost Jana Škvoreckého z Klinštejna († kolem 1509) ves s hradem na městečko. V jeho původním znaku byly dvě věže s valbovými střechami, mezi kterými stál mouřenín držící každou rukou jednu ostrev, v 17. století došlo k jeho zjednodušení (Příbyl–Liška 1975, 142; Čarek 1985, 371). Zakladatelem hradu Škvorec byl vysoký královský úředník Domaslav. Od druhé poloviny 14. století zde sídlil pražský patricijský rod Olbramoviců, proslavený osobností arcibiskupa Olbrama ze Škvorce († 1402). Roku 1462 hrad spolu s obcí koupil královský prokurátor Čeněk z Klinštejna, po něm držel statky jeho syn Jan ze Škvorce. Součástí dominia Smiřických byl Škvorec v letech 1522 až 1620. V pobělohorské době jej krátce držel Albrecht z Valdštejna a od roku 1623 Lichtenštejnové. Městečko s hradem těžce postihl útok Švédů v roce 1639, po kterém nastala dlouhá doba úpadku a stagnace. V rukou Lichtenšteinů zůstal tento majetek až do 20. století (Durdík 1999, 538–539; Juřík 2012, 89–91). Dnes jsou opravené a z podstatné části archeologicky prozkoumané zbytky někdejšího hradu (Durdík 2011, 104–105; Špaček–Snítily 2009, 125–127; 2010, 124–125; 2011, 180–181) ozdobou dnešního městyse.

V červenci roku 1999 byly ve Škvorci kladeny nové elektrické kabely a v souvislosti s těmito pracemi na realizované stavbě zajišťovalo Městské muzeum v Čelákovcích záchranný archeologický výzkum, který po dobu několika týdnů probíhal pod vedením druhého z autorů předkládaného příspěvku. Během akce byla zdokumentována řada archeologických objektů z období od mladší doby kamenné po raný novověk. Zároveň byla prozkoumána a zdokumentována výkopem narušená archeologická situace v severozápadní části současného náměstí v prostoru před dnešním domem č. p. 38 na parc. č. 1344/5 (obr. 2). Provedený liniový výkop probíhající souběžně se stěnou domu částečně narušil souvrství a západní část níže zjištěného objektu č. 8. Jak bylo dále provedeným výzkumem zjištěno, k povrchovému narušení a částečnému zničení vrstev došlo dvěma různými neoznačenými výkopy pro kabely také již v předchozích letech. Nad žlutým jílovitým podložím, do něhož



Obr. 1. Škvorec, městys a jeho okolí. Výřez z mapy Okres Praha-východ, 1 : 75 000, 1999.

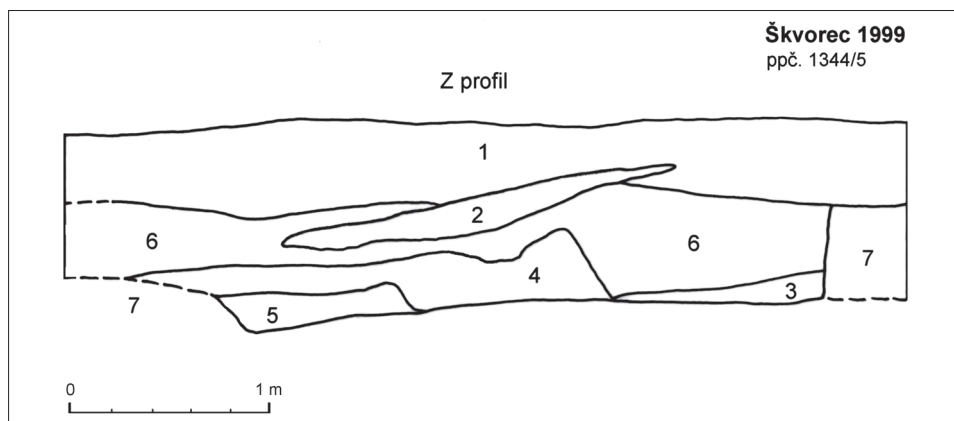
Abb. 1. Škvorec, Minderstadt und ihre Umgebung. Kartenausschnitt Bezirk Prag-Ost, 1:75 000, 1999.



Obr. 2. Škvorec, situační mapa obce s vyznačením místa nálezu na náměstí (1) a polohy Starého zámku - hradu (2). Výřez z Podkladové mapy Praha-okolí 14, 1 : 10000, 1976.

Abb. 2. Škvorec, Situationskarte der Gemeinde mit eingezeichnetem Fundort am Marktplatz (1) und der Lage des Alten Burg-Schlusses (2). Ausschnitt aus der Grundkarte Prag-Umgebung 14, 1:10 000, 1976.

byla zahloblena jáma mírně oválného tvaru č. 8, bylo zdokumentováno několik kulturních vrstev, z nichž z hlediska daného tématu je pro nás nejzajímavější jílovitá oranžová vrstva č. 2, obsahující mimo jiné i značný počet částí a zlomků komorových kachlů s čelní výhřevnou stěnou ozdobenou reliéfem a několik set zlomků nádobkových kachlů s pravouhlym čtvercovým případně obdélným ústím, zde zmíněných pouze letmo. Soubor je evidován pod inv. č. A 97000–A 98405. Vrstva tvořila součást navršených navážek vyrovnávajících terén původní návsi obce a překrývala ji cca 40 cm mocná, povrch tvořící hnědá hlinitojílovitá vrstva (obr. 3). Kromě keramických nálezů byl ve vrstvě č. 2 nalezen i mosazný norimberský žeton ražený patrně před polovinou 16. století. O plošné úpravě návsi ve druhé polovině 16. století svědčí též nálezy z jiných míst sondy.



Obr. 3. Škvorec, část západního profilu. Popis vrstev: 1 – hnědá hlinitojílovitá; 2 – oranžová, propálená obsahující části a zlomky kachlů; 3 – tmavohnědá hlinitojílovitá, četné uhlíky; 4 – žlutohnědá jílovitá; 5 – hnědá jílovitohlinitá, drobné uhlíky; 6 – světle hnědá hlinitojílovitá, hrudky jílu; 7 – žluté jílové podloží. Kresba F. Doubek.

Abb. 3. Škvorec, Teil des Westprofils. Beschreibung der Schichten: 1 – braune ton-lehmhaltige Schicht; 2 – orangefarbige Kachelteile und – fragmente enthaltende Brandschicht; 3 – dunkelbraune, ton-lehmhaltige Schicht, viel Holzkohle; 4 – gelb-braune lehmhaltige Schicht; 5 – braune ton-lehmhaltige Schicht, geringfügig Holzkohle; 6 – hellbraune lehm-tonhaltige Schicht, Lehmklümpchen; 7 – gelbe, lehmhaltige Sohle. Zeichnung F. Doubek.

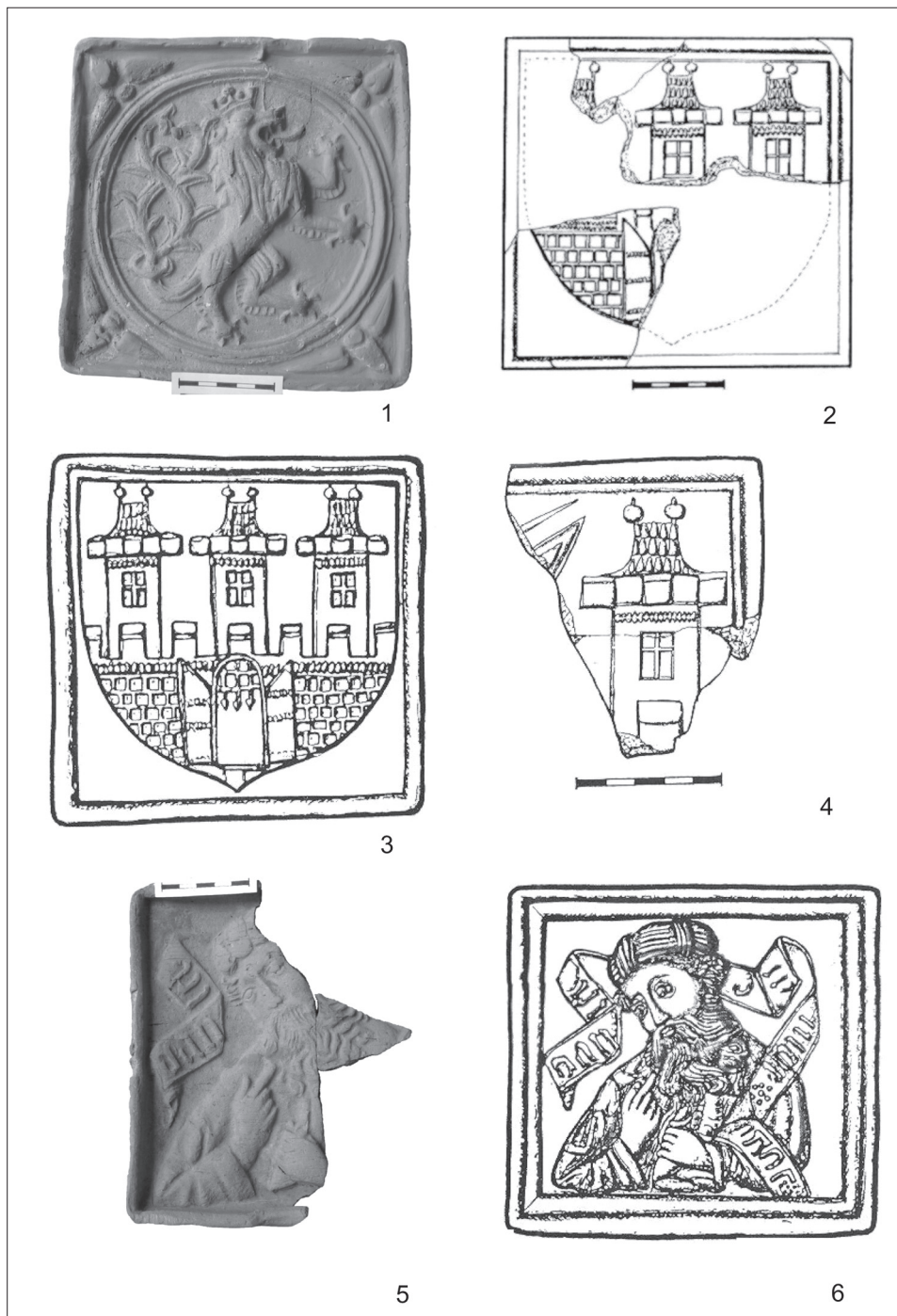
Přehled a popis reliéfních komorových kachlů

Schéma popisu a vysvětlení zkratk: ikonografie, tvar případné OL (okrajové lišty), počet zlomků (po slepení), inventární číslo, údaj o množství kachlů s jednotlivými reliéfy; R – kompletní či maximální dochované rozměry ČVS (čelní výhřevné stěny), uvedené pokud možno zjistit v pořadí výška × šířka; M (materiál) – stručná charakteristika; ČVS – charakteristika její vnější i vnitřní strany (pokud tato část kachle nebyla přímo vyhřívána, je použito zkratky ČS – čelní stěna); K (komora) – její charakteristika; T – typ kachle; D – datace; pozn. – poznámky, analogie, literatura.

Materiál byl rozdělen z morfologického hlediska na kachle základní a kachle římsové.

Kachle základní

Motiv 1 – český lev (obr. 4:1): dvouocasý český lev ve skoku vlevo, v kruhovém medailonu se šipatkami v rozích, OL jednoduchá, dovnitř zaoblená, 5 zlomků pocházejících z pěti exemplářů (inv. č. A 97023, 97027, 97029, 97030 a 97031), dvě ČSV jsou po doplnění sádkou kompletní; R – (kompletní) 185 × 185 mm; M – oranžový, na lomu prošedivělý, poměrně jemně plavený, s malými ostríci kamínky; ČVS – režná, na vnitřní straně zakouřená; K – pouze nepatrně kónická, hluboká 85–90 mm, zpevněná vně vystupující ploše ovalenou manžetou, širokou 15–20 mm; T – základní, čtvercový, komorový; D – druhá polovina 15. až počátek 16. století; pozn. – publikováno in Skružný–Špaček 2004, 226–227, 244, obr. č. 9; analogie – Kostelec nad Černými lesy, hrad/zámek (Durdík–Hazlbauer 1993, 297, 296, obr. 6:3).



Obr. 4. Škvorec, náměstí, reliéfní kachle (1-2, 4-5). 1 - Český lev; 2 - znak Starého Města pražského; 3 - analogie se znakem Starého Města pražského z Kostelce nad Černými lesy; 4 - znak Nového Města pražského; 5 - starozákonní prorok Daniel; 6 - analogie se starozákonním prorokem Danielem z Kutné Hory.

Abb. 4. Škvorec, Marktplatz, Reliefkacheln (1-2, 4-5). 1 - Böhmischer Löwe; 2 - Wappen der Prager Altstadt; 3 - Analogie mit Wappen der Prager Altstadt aus Kostelec nad Černými lesy (Schwarzkostelez); 4 - Wappen der Prager Neustadt; 5 - alttestamentarischer Prophet Daniel; 6 - Analogie mit alttestamentarischem Propheten Daniel aus Kutná Hora.

Motiv 2 – znak Starého Města pražského (obr. 4:2): dva zlomky se zbytky tří věží a pravou částí kvádrové hradby s torzem otevřené brány, OL jednoduchá (inv. č. A 97038, 97039), na vnitřní straně nepatrně zaoblená, zlomky mohou pocházet z jednoho exempláře, reliéf je s pomocí analogie z Kostelce nad Černými lesy rekonstruovatelný (obr. 4:3); R – 82 × 151 a 85 × 93 mm (kompletní cca 190 × 190 mm); M – oranžový, na lomu prošedivělý (sendvičový efekt), poměrně jemný s malými ostřičími kamínky a šupinkami zlatavé slídy; ČVS – rezná, na vnitřní straně zakouřená; K – součástí zlomku s hradbou a branou (inv. č. A 97039), je maximálně 50 mm hluboké torzo speciálně tvarované komory, do které byl ve vzdálenosti 40 mm od nároží proražen vertikální, částečně zaslepený záchytný otvor o světlosti až 15 mm (obr. 9:4); T – základní, čtvercový (?), komorový; D – druhá polovina 15. až počátek 16. století; pozn. – zlomek hradby s naznačenými kvádry a částí brány není s jistotou identifikovatelný jako součást tohoto erbů, může souviset i s následujícím motivem č. 3, zbarvení lomu a zakouření je identické se zlomkem s třemi věžemi; zlomek s třemi věžemi byl publikován in Skružný–Špaček 2004, 227, 244, obr. 10; analogie – Kostelec nad Černými lesy, hrad/zámek (Durdík–Hazlbauer 1993, 297, 296, obr. 6:1), Nehvizdky, tvrz (Skružný–Špaček 2004, 228, 247, obr. 15).

Motiv 3 – znak Nového Města pražského (obr. 4:4): zlomek s levou věží a část protáhlé přílby a meče ozbrojence, OL jednoduchá, na vnitřní straně mírně zaoblená (inv. č. A 97037); R – 110 × 90 mm; M – oranžový, na lomu prošedivělý, poměrně jemný s malými ostřičími kamínky a šupinkami zlatavé slídy; ČVS – rezná, na vnitřní straně nezakouřená, s prohlubněmi po táhlém prstování; K – torzo, hluboké maximálně 40 mm, analogického tvaru jako v případě kachle s motivem 2 (včetně umístění a velikosti částečně zaslepeného záchytného otvoru); T – základní, čtvercový (?), komorový; D – druhá polovina 15. až počátek 16. století.

Motiv 4 – starozákonní prorok Daniel (obr. 4:5): poprsí vousatého muže v turbanu se svitkem tóry, vlevo část skládané nápisové pásky s minuskulním nápisem „daniel“, OL jednoduchá, na vnitřní straně nepravidelně zaoblená s výraznými stopami po seříznutí (inv. č. A 97003); dochovaná levá polovina ČVS je s pomocí analogie z Kostelce nad Černými lesy rekonstruovatelná (obr. 4:6); R – 190 × 152 mm; M – světle hnědý, na lomu mírně prošedivělý, jemný; ČVS – masivní, rezná, na vnitřní straně mírně zakouřená, se stopami po bodovém i táhlém prstování; K – mírně kónické torzo, hluboké maximálně 55 mm, za ČVS vlevo je v horizontální ose zbytek proraženého záchytného otvoru; T – základní, čtvercový, komorový; D – druhá polovina 15. až počátek 16. století; pozn. – publikováno in Skružný–Špaček 2004, 227, 245, obr. 12; analogie – Kutná Hora (Hazlbauer 1998, 73–75, obr. 35; Pavlík–Vitanovský 2004, 35, 195, 324).

Motiv 5 – symbol Kristovy oběti (obr. 5:1): torzo pelikána sytícího mláďata vlastní krví obkroužené medailonem se stylizovanými blanitými křídly v rozích, OL jednoduchá, na vnitřní straně mírně zaoblená; čtyři zlomky (inv. č. A 97090 a A 97092–97094) pocházející minimálně ze dvou exemplářů, reliéf je s pomocí analogie z Kostelce nad Černými lesy rekonstruovatelný (obr. 5:2); R – (zlomků) 190 × 85 (viz obr.) a 85 × 57, 81 × 54 a 43 × 35 mm (kompletní cca 185 × 185 mm); M – oranžový, na lomu šedý, poměrně jemný s drobnými plátky zlatavé slídy; ČVS – rezná, na vnitřní straně zakouřená; K – mírně kónické torzo, hluboké maximálně 60 mm, na zobrazeném zlomku se v těsné blízkosti ČVS dochoval zbytek vertikálního zpevňovacího otvoru (označeno šipkou), na jiném zlomku (inv. č. A 97094) je zbytek horizontálního záchytného otvoru; T – základní, čtvercový, komorový; D – druhá polovina 15. až počátek 16. století; pozn. – analogie Čelákovice, náměstí (Skružný–Špaček 2004, 236, 270, 271, obr. 62a, b), Kostelec nad Černými lesy, hrad/zámek (Durdík–Hazlbauer 1993, 298, 299, obr. 7:1; Pavlík–Vitanovský 2004, 47, 209, 338).

Motiv 6 – sv. Jiří (obr. 5:3): jezdecká varianta souboje sv. Jiří s drakem, drak je převálen na zádech, nahoře klečí princezna s růžencem, OL jednoduchá, na vnitřní straně mírně zaoblená; velké zlomky (inv. č. A 97001, 97002) pocházejí ze dvou exemplářů, reliéf je s pomocí analogie z Kostelce nad Černými lesy rekonstruovatelný (obr. 5:4); R – (kompletní)

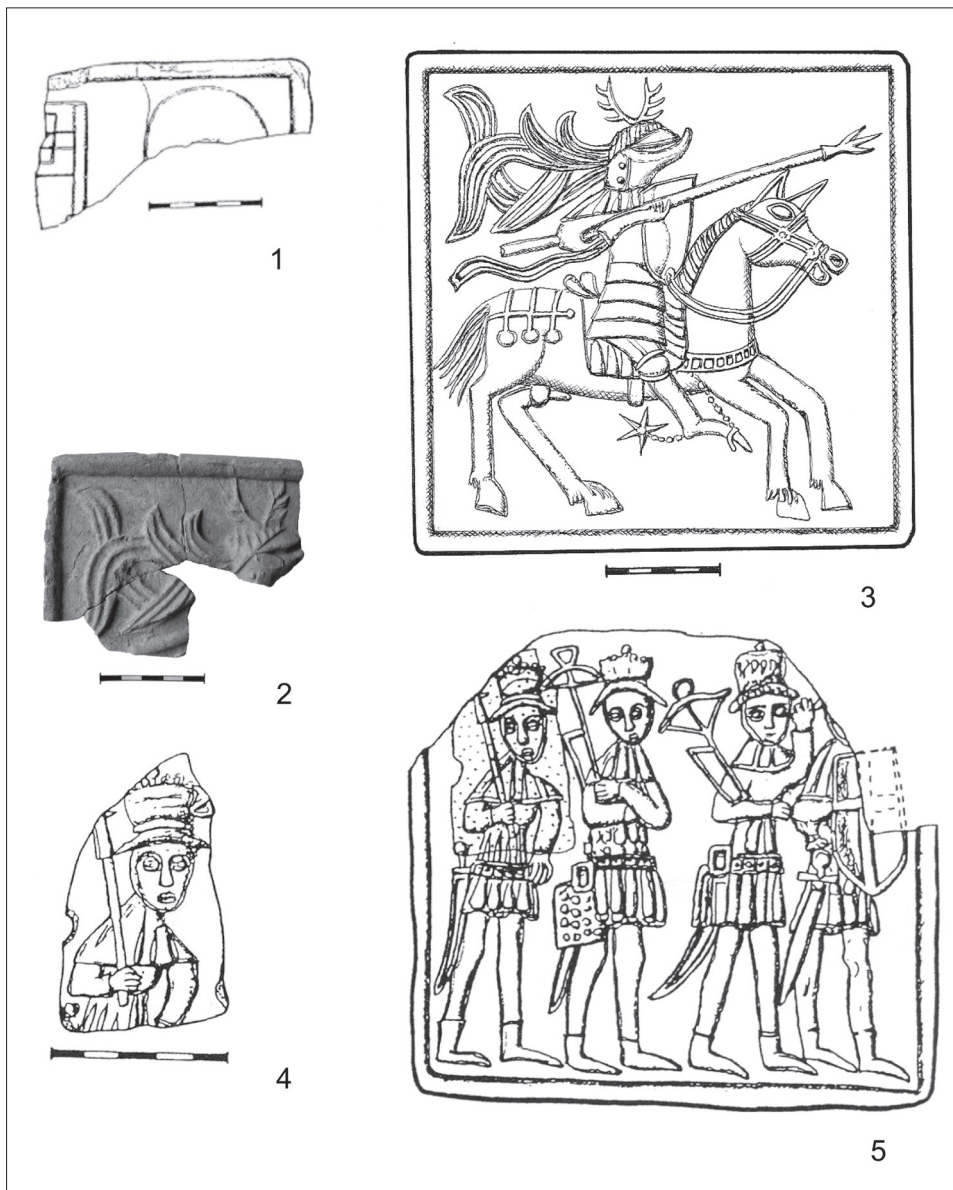


Obr. 5. Škvorec, náměstí, reliéfní kachle (1, 3). 1 – symbol Kristovy oběti, pelikán sytící mláďata vlastní krví; 2 – analogie s motivem Kristovy oběti z Kostece nad Černými lesy; 3 – sv. Jiří, 4 – analogie s motivem sv. Jiří z Kostece nad Černými lesy.

Abb. 5. Škvorec, Marktplatz, Reliefkacheln (1, 3). 1 – Symbol des Opfertods Christi, Pelikan, seine Jungen mit eigenem Blut fütternd; 2 – Analogie mit einem Motiv mit dem Symbol des Opfertods Christi aus Kostelec nad Černými lesy (Schwarzkoszteletz); 3 – St. Georg; 4 – Analogie mit St.-Georg-Motiv aus Kostelec nad Černými lesy (Schwarzkoszteletz).

185 × 190; M – oranžový, na lomu místy prošedivělý, středně hrubý s ostřícemi kamínky; ČVS – rezná, na vnitřní straně zakouřená; K – uprostřed stěn téměř kolmo napojená k ČVS, hluboká 85–90 mm, kruhové ústí o průměru cca 150 mm zpevňuje zběžně provedená pře-hrnutá, plochá manžeta, široká 15–22 mm, vpravo, při styku s ČVS je v ose proražen horizontální záchytný otvor (obr. 9:1); T – základní, čtvercový, komorový; D – druhá polovina 15. až počátek 16. století; pozn. – publikováno in Skružný–Špaček 2004, 227, 245, obr. 11; analogie – Kostelec nad Černými lesy, hrad/zámek Durdík–Hazlbauer 1993, 296, 297, obr. 6:5; Pavlík–Vitanovský 2004, 50, 213, 341).

Motiv 7 – sv. Petr (obr. 6:1): část svatozáře a typický atribut sv. Petra – klíč (k bráně nebeské), OL jednoduchá, hranolová (inv. č. A 97053); R – 78 × 122 mm; M – světlehnědý, na lomu prošedivělý, středně hrubý s ostřícemi kamínky a drobnými plátky zlatavé slídy; ČVS – rezná, na vnitřní straně zakouřená; K – kónická, torzo hluboké maximálně 40 mm; T – patrně základní, komorový; D – druhá polovina 15. až počátek 16. století.



Obr. 6. Škvorec, náměstí, reliéfní kachle (1-2, 4). 1 - sv. Petr; 2 - turnajová scéna; 3 - analogie s motivem turnajové scény z tvrze Opočno nad Jizerou; 4 - husitský bojovník; 5 - analogie s husitskými bojovníky z Českého Brodu.

Abb. 6. Škvorec, Marktplatz, Reliefkacheln (1-2, 4). 1 - St. Petrus; 2 - Turnierszene; 3 - Analogie mit dem Motiv einer Turnierszene aus der Festung Opočno nad Jizerou; 4 - Hussitenkrieger; 5 - Analogie mit Hussitenkriegern aus Český Brod.

Motiv 8 – turnajová scéna (obr. 6:2): přilba s paroží v klenotu a vlající fafrnochy, část dřevce, OL jednoduchá, na vnitřní straně výrazně zaoblená; zlomek reliéfu (inv. č. A 97024) je s pomocí analogie z Opočna nad Jizerou rekonstruovatelný (obr. 6:3); R – (zlomku) 85 × 105 mm; M – zbarvení kolísá od světlehnědé po oranžovou, středně hrubý; ČVS – rezná, na vnitřní straně nezakouřená; K – odlomená, se stopou po vertikálním záchytném otvoru; T – základní, čtvercový, komorový; D – druhá polovina 15. až počátek 16. století; pozn. – analogie Opočno nad Jizerou, tvrz (Hazlbauer-Špaček 1986, 149, obr. 1), Vestec u Staré Boleslavi, vesnice (Brych 2004, 19, 121 č. 266).

Motiv 9 – husitský bojovník (obr. 6:4): postava muže v objemném železném klobouku s ozdobami a palcátem v ruce; zlomek reliéfu (inv. č. A 98017) je s pomocí analogie z Českého Brodu rekonstruovatelný (obr. 6:5); R – (zlomku) 80 × 42 mm; M – šedý, jemný; ČVS – režná, na vnitřní straně zakouřená; K – ; T – základní, čtvercový, komorový; D – 15. století; pozn. – analogie Český Brod, radnice (Kouba 1966, 26–28, obr. 5).

Motiv 10 – diví muži (obr. 7:1): zápasící dvojice mužů s dlouhou přepásanou srstí je vyzbrojená kyji a štíty (trojúhelního tvaru?), v ose reliéfu je částečně osekáný strom s květy či plody, pod kterým sedí nahý, kudrnatý jinoch, všechny postavy jsou bosé, OL jednoduchá, na vnitřní straně mírně zaoblená; šest zlomků (inv. č. A 97018–A 97022 a A 97032) pocházejících minimálně z 5 exemplářů, jeden z nich (inv. č. A 97022, viz obr.) je po doplnění sádkou



Obr. 7. Škvorec, náměstí, reliéfní kachle (1–3). 1 – „diví muži“; 2 – boční pohled na komoru téhož kachle; 3 – štítonoš; 4 – analogie s motivem štítonoše z Prahy.

Abb. 7. Škvorec, Marktplatz, Reliefkacheln (1–3). 1 – „wilde Männer“; 2 – Seitenansicht des Rumpfes derselben Kachel; 3 – Schildknappe; 4 – Analogie mit Schildknappenmotiv aus Prag.

kompletní (včetně komory); R – 175 × 175 mm; M – oranžový, na lomu místy prošeďivělý, středně hrubý s ostríci kamínky; ČVS – rezná, na vnitřní straně zakouřená; K – mírně kónická, hluboká 85–90 mm, průměr mírně oválného ústí kolísá mezi 115–150 mm, ústí zpevňuje zběžně provedená přehrnutá, plochá manžeta, široká 15–20 mm (obr. 7:2), v ose vertikálních i horizontálních stran se při styku s ČVS objevují záchytné otvory, na dvou exemplářích byla zjištěna dokonce jejich trojice; T – základní, čtvercový, komorový; D – druhá polovina 15. až počátek 16. století; pozn. – publikováno in Skružný–Špaček 2004, 227, 243, obr. 8; analogie Votelaž, dvorec (Pospíšilová 1978, 20, 22; Kypta–Šulc 2006, 7, 9, obr. 4:1).

Motiv 11 – štítonoš (obr. 7:3): dva zlomky s ramenem a předloktím renesančně oděného herolda (inv. č. A 97042) a část zvířete s dlouhým ocasem ve štítu (inv. č. A 97045); reliéf je s pomocí analogie z Prahy rekonstruovatelný – na štítu je korunovaný jednoocasý lev ve skoku vpravo (obr. 7:4), zlomky patrně pocházejí z jednoho exempláře; R – 55 × 40 (zlomky mají shodné maximální rozměry); M – oranžový včetně šíře lomu, poměrně jemný s velice drobnými plátky zlatavé slidy; ČVS – rezná se zbytky přetahu bílou hlinkou, na zadní straně se stopami po zakouření; K – ; T – základní, obdélný, komorový; D – první polovina 16. století; pozn. – analogie pocházejí z neznámé (pražské?) lokality (Brych 2004, 9, 35, kat. č. 12) a ve více exemplářích z Pražského hradu (Brych–Stehlíková–Žegklitz 1990, 63–64, kat. č. 141–143).

Kachle římsové

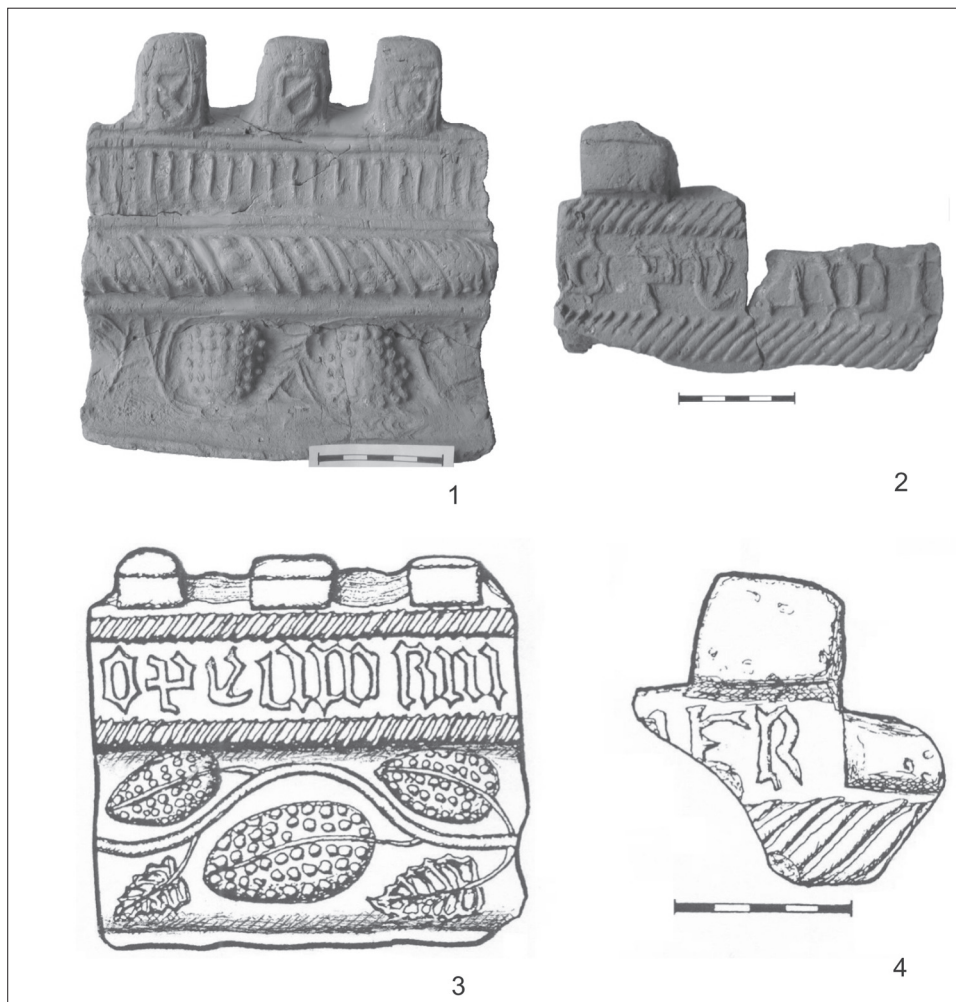
Motiv 12 – smíšená kompozice (obr. 8:1): odspodu – ve výžlabku vinný úponek s hrozný, prut zdobený šikmými stuhami a perličkami, pás s imitací písma, trojice stínek cimbuří zdobená erby s rustikálními znaky, při dolním okraji je jednoduchá OL; 11 zlomků (inv. č. A 97004–A 97006, A 97016, A 97018–A 97019, A 97023–A 97026) pocházejících minimálně z pěti exemplářů, dva z nich (inv. č. A 97005 a A 97006) mají po doplnění sádrou kompletní ČVS; R – 175 × 165 mm; M – oranžovohnědý, na lomu místy prošeďivělý, poměrně jemný; ČVS – rezná, na vnitřní straně zakouřená (profil ČVS obr. 9:2); K – až na nepatrný zbytek odlomená; T – římsový, obdélný, komorový; D – druhá polovina 15. až počátek 16. století; pozn. – publikováno in Skružný–Špaček 2004, 227, 246, obr. 13; zobrazený kachel (inv. č. A 97006) je z pohledové strany na levém boku po celé šířce z vnitřní strany seříznutý v úhlu 45°, tato úprava pravděpodobně souvisí s jeho využitím v nároží.

Motiv 13 – vrchní část smíšené kompozice (obr. 8:2): minuskulní nápis mezi dvěma provazci, nahoře stínka cimbuří; zlomek reliéfu (inv. č. A 97007) je s pomocí analogie z Kostelce nad Černými lesy rekonstruovatelný (obr. 8:3); R – 98 × 145 mm; M – světle hnědá, na lomu prošeďivělý, poměrně jemný; ČVS – rezná, na vnitřní straně zakouřená (profil ČVS obr. 9:3); K – mírně kónická, dochována pouze její horní partie do maximální hloubky 30 mm; T – římsový, obdélný, komorový; D – druhá polovina 15. až počátek 16. století; pozn. – analogie – Kostelec nad Černými lesy, hrad/zámek (Durdík–Hazlbauer 1993, 291–295, obr. 5:4).

Motiv 14 – vrchní část smíšené kompozice (obr. 8:4): torzo provazce a nápisu mezi pultovými stříškami cimbuří (inv. č. A 97000); R – 70 × 70 mm; M – sytě oranžový, na lomu prošeďivělý, středně hrubý; ČVS – rezná, na zadní straně zakouřená; K – mírně kónická, dochována pouze její horní partie do maximální hloubky 30 mm; T – římsový, obdélný, komorový; D – druhá polovina 15. až počátek 16. století.

Souhrnná charakteristika souboru

Oblast kolem městyse Škvorec patří – pokud jde o produkci gotických a renesančních kachlů – k nejlépe probádaným u nás. V souvislosti s tím je třeba připomenout především výzkumy ve Staré Boleslavi (Špaček–Boháčová 2000, 314; Skružný–Špaček 2004, 225–226, 240–243, obr. č. 1–7), na tvrzi Opočno nad Jizerou (Hazlbauer–Špaček 1989, 149; Skružný–Špaček 2004, 228–231, 249–256, obr. 19–34), v Čelákovcích (Skružný–Špaček 2004, 233–236, 263–270, obr. 47–62), v Toušeni (Skružný–Špaček 2004, 232–233, 258–261, obr. 38–44), na zámku v Jirnech (Špaček–Snítily 2007, 114–115), na tvrzi ve Vyšehořovicích (Pavlík–

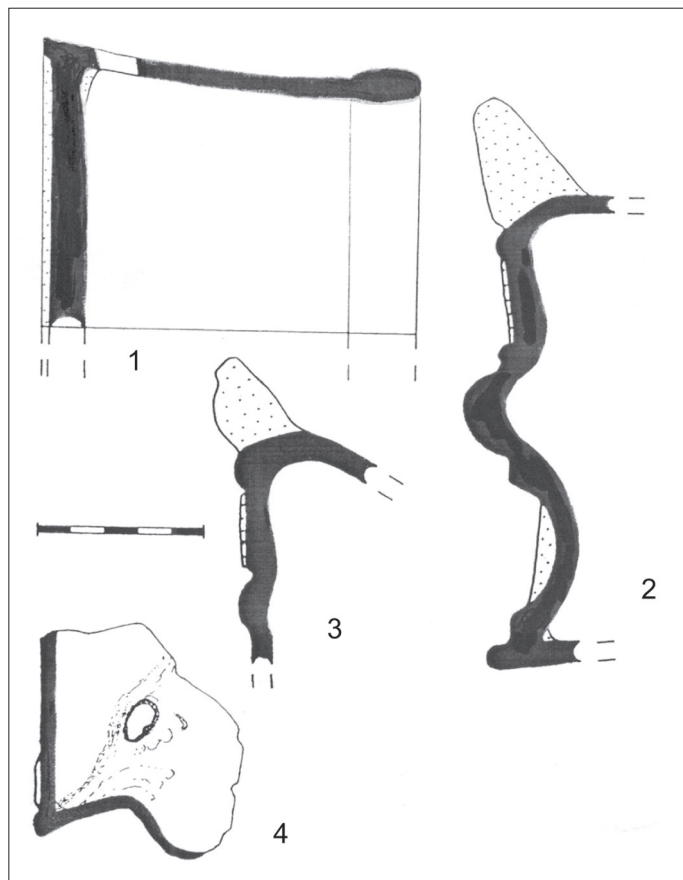


Obr. 8. 1–2, 4 – Škvorec, náměstí, reliéfní římsové kachle se smíšenou kompozicí; 3 – analogie reliéfního římsového kachle se smíšenou kompozicí z Kostelce nad Černými lesy.

Abb. 8. 1–2, 4 – Škvorec, Marktplatz, reliefierte Gesimskacheln mit gemischter Komposition; 3 – Analogie der reliefierten Gesimskachel mit gemischter Komposition aus Kostelec nad Černými lesy (Schwarzkošeletz).

Špaček 2013, 265–274), na hradě/zámku v Kostelci nad Černými lesy (Durdík–Hazlbauer 1993, 289–314), v Českém Brodě (Nekuda–Reichertová 1968, 346–347, tab. XLII, XLIII) a na dvorci Votělež u Kouřimi (Pospíšilová 1978, 15–26; Kypta–Šulc 2006, 3–29). Všechny uvedené lokality se nalézají v okruhu cca 25 km² východně od Prahy (viz obr. 1). Díky zmíněnému množství výzkumů, shodou okolností bohatých na nálezy zbytků kamnářské keramiky, bylo možné některé torzálně dochované reliéfy ze Škvorce kresebně zrekonstruovat. Nejvíce analogií se nalézá v kolekci kachlů z hradu/zámku v Kostelci nad Černými lesy (Durdík–Hazlbauer 1993, 289–314, obr. 5:4; 6:1, 3, 5; 7:1). Jedná se o škvorecké motivy č. 1–2, 4–6 a 13. Tvaroslovi většiny gotických reliéfů je charakteristické pro oblast středních Čech, včetně Prahy (Richterová 1982, 13–18), nicméně zástupce této téměř typizované produkce známe i z moravského prostředí (např. Vitanovský 2008, 111, kat. č. 349–351). Většinu škvoreckých kachlů lze datovat pouze rámcově do druhé poloviny 15. až počátku 16. století, protože vzhled převažujících gotických artefaktů se po desetiletí v podstatě neměnil (o pozdějším vzniku dlouhodobě oblíbených reliéfů může svědčit například jejich

velikost či menší zřetelnost detailů, přžívání archaického tvaru komor je samo o sobě těžko prokazatelné). Kachle s gotickým tvaroslovím se vyráběly spolu s renesančními kachli ještě hluboko v šestnáctém století (např. Richterová 1988, 121–124). Do nejstaršího časového horizontu, tedy ještě do první poloviny 15. století, lze s největší pravděpodobností zařadit pouze zlomek s husitskými bojovníky (motiv 7, obr. 6:4). Přechodné slohové období reprezentují především kachle římsové (motiv 12–14). Za zbytky jednoznačně renesančního kachle lze označit pouze zlomky s motivem štítonoše (obr. 7:3). Doménou kachlů s tímto reliéfem je Praha (Brych 2004, 9, 35, obr. 12; Brych–Stehlíková–Žegklitz 1990, 63–64, kat. č. 141–143), a proto pokládáme za pravděpodobné, že se může jednat buď o pražský export nebo o převzetí formy či motivu jiným výrobcem. Jednotlivé ikonografie – český lev, znaky Starého a Nového Města pražského, prorok Daniel, pelikán s mláďaty, sv. Jiří, turnajová scéna, husité nebo architektonicko-vegetativní kompozice s nápisem – jsou ve středních Čechách hojně zastoupeny (viz výše uvedená literatura vztahující se k oblasti kolem Škvorce a dále např. Blažková–Lomecká 2006, 97–100; Brych 2004; Kouba 1966, 25–34; Koucká 2007; Pavlík 2012; Richterová 1982). Za vzácnější, a to v rámci území celého státu, lze označit postavu sv. Petra (motiv 7, obr. 6:1). Reliéfy s tímto apoštolem známe například z Litoměřic (Hazlbauer 1998, 145–147, obr. 86) či jižní Moravy (Menoušková–Vitanovský 2007, 22–34). Vzhledem k umístění světce k postrannímu okraji je pravděpodobné, že na škvorecké kompozici protilehlou část reliéfu zaplňovala další postava, patrně sv. Pavel. Taková ztvárnění známe z Jevíčka (Nekuda–Reichertová 1968, tab. XCIX:1), ve zlomcích z Prahy (Richterová 1982, 36, 170, tab. 39) a v bohatém architektonickém rámování potom z Kácova (Pavlík 2005, 235, obr. 5), Lipnice nebo Pacova (Hazlbauer 1998, 147–149, obr. 87). Za ještě vzácnější lze označit ikonografii se zápasícími divými muži (motiv č. 10, obr. 7:1). Jak bylo uvedeno, tentýž reliéf byl objeven na dvorci Votelaž, který leží ve vzdálenosti cca 20 km východně od Škvorce (Pospíšilová 1978, 20, 22; Kypta–Šulc 2006, 7, 9, obr. 4:1). Podoba tohoto motivu je v kontextu se ztvárňováním divých mužů výjimečná díky postavě nahého mladíka, sedícího pod centrálním stromem (srov. Brodský 2012, 191, obr. 305; Krása 1974, 62, 70; Skružný–Špaček 2001, 4, kat. č. 8; Strauss 1983, 15, 16; Šmahel 2007; Tříška 1990, 182). Inspiračním zdrojem v tomto případě mohl být epos o obru Sigenotovi, vzniklý kolem roku 1300 ve švábsko-alemanské okruhu. S obrem Sigenotem, vyzbrojeným mohutnou holí, zde ovšem bojuje bernský vévoda Dědřich. Předmětem jejich sporu je obrův zajatec, trpaslík Baldung (Šmahel 2012, 92–97). Na torzu analogického reliéfu z Vřeskovic u Roupova se v těchto místech patrně nalézal pouze částečně osekaný strom (Brych 2008, 16, 17, 97, kat. č. 192). Zajímavé detaily se objevují na reliéfu se sv. Jiří (motiv č. 6, obr. 5:3). Přemožený dvounohý drak má čelně ztvárněnou hlavu, neobvyklá je i úprava ocasu koně (Pavlík 2009, 138–145, obr. č. 10–16). Na zrekonstruovaných komorách základních kachlů (motiv č. 1, 6, 10, obr. 7:2) jsou velké kruhové výhřevné otvory, což je dáno tím, že komorové pláště se zužují pouze při nárožích. Většinou však tvar komor neznáme a není pochyb o tom, že jej ovlivňovalo umístění v kamnovém tělese. Příčinu atypického rozšíření komorových plášťů, náležejících k motivům č. 2 a 3, nelze za současného stavu vědomostí zdůvodnit (obr. 9:4). Vzhledem k blízkosti bohaté Prahy a Kutné Hory za zvláštní zmínku stojí absence glazur. Glazování povrchu kachlů z dané oblasti, známe zatím pouze na starších kachlích ze 14. století, nalezených v okolí staroboleslavského kapitulního chrámu sv. Václava (Špaček–Boháčová 2000, 314; Skružný–Špaček 2004, 225–226, 241, obr. 3, 4) a dále až v souvislosti s produkcí renesanční (Skružný–Špaček 2004, 42, 44, 47–48, 231–234, obr. 35–38). Na některých ČVS jsou patrné zbytky prostého přetahu světlou hlinkou. Případné šupinky zlatavé slídy tvoří součást příměsi a nejde tedy o záměrnou výzdobu ČVS. Jak bylo zmíněno, mezi zlomky se vyskytují i zbytky různě tvarovaných kachlů nádobkových, které se často uplatňovaly v rámci jednoho kamnového tělesa společně s kachli reliéfními (např. Durdík–Hazlbauer 1993, 289–314; Koucká 2007; Pavlík 2012, 401–435). V získaném vzorku dominují reliéfní kachle středně velkého čtvercového formátu o stranách 175 až 190 mm. Pokud jde o možný vzhled a počet kamen, rozptýlené škvorecké zlomky nedovolují zaujmout žádné konkré-



Obr. 9. Škvorec, náměstí, profily reliéfních základních a římsových kachlů.
 Abb. 9. Škvorec, Marktplatz, Profile der reliefierten Füll- und Gesimskacheln.

nější stanovisko. Podle rozmístění záchytných otvorů lze uvažovat o užití sloupcové vazby. Jako místo výroby kachlů připadají v úvahu dílny doložené v Kostelci nad Černými lesy (Durdík–Häzlbauer 1993, 311) a v královském Českém Brodě (např. Winter 1909, 533).

Pokud není uvedeno jinak, kresby Čeněk Pavlík, foto Čeněk Pavlík a Jaroslav Špaček.

Literatura

- BLAŽKOVÁ, K.–LOMECKÁ, J., 2006: Poklady studny v Rakovníku, ČSPS 114, 97–100.
 BRODSKÝ, P., 2012: Krása českých iluminovaných rukopisů. Praha.
 BRYCH, V., 2004: Kachle doby gotické, renesanční a raně barokní. Výběrový katalog Národního muzea v Praze. Praha.
 BRYCH, V.–STEHLÍKOVÁ, D.–ŽEGLITZ, J., 1990: Pražské kachle doby gotické a renesanční. Praha.
 ČÁREK, J., 1985: Městské znaky v českých zemích. Praha.
 DURDÍK, T., 1999: Ilustrovaná encyklopedie Českých hradů. Praha.
 – 2011: Ilustrovaná encyklopedie Českých hradů – dodatky 4. Praha.
 DURDÍK, T.–HAZLBAUER, Z., 1993: Gotické a renesanční kachle z východního křídla předzámčí v Kostelci nad Černými lesy – Gotische und Renaissancekacheln aus dem Ostflügel der Vorburg in Kostelec nad Černými lesy, CB 3, 289–314.
 HAZLBAUER, Z., 1998: Krása středověkých kamen. Odraz náboženských idejí v českém uměleckém řemesle – Die Schönheit der mittelalterlichen Kachelöfen (Reflexion religiöser ideen im böhmischen Kunstwerke). Praha.

- HAZLBAUER, Z.–ŠPAČEK, J., 1989: Poznámky k výrobě renesančních kachlů s přihlédnutím k nálezům ve středním Polabí – Bemerkungen zur Herstellung von Reliefkacheln aus der Renaissance im Hinblick auf funde im mittleren Elbetal, ČNM CLV, řada historická, 146–166.
- JUŘÍK, P., 2012: *Dominia Smiřických a Liechtensteinů v Čechách*. Praha.
- KOUBA, J., 1966: Středověké kachle s husitskými bojovníky – Mittelalterliche Kacheln mit Hussitenkämpfern, ČNM CXXXV, 25–34.
- KOUČKÁ, T., 2007: Středověké kachle z Nového Knína. Podbrdsko. Fontes 5. Příbram.
- KRÁSA, J., 1974: *Rukopisy Václava IV.* Praha.
- KYPTA, J.–ŠULC, J., 2006: Kachle ze dvora Votelěz u Kouřimi. Ke kultuře bydlení v hospodářském dvoře na přelomu středověku a raného novověku – Kacheln aus dem Hof Votelěz bei Kouřim. Zur Wohnkultur im Wirtschaftshof um die Wende des Mittelalters und der frühen Neuzeit, PSČ 20, 3–29.
- MENOŠKOVÁ, D.–VITANOVSKÝ, M., 2007: Kachle s reliéfem sv. Petra ze Strážnice, Uherského Hradiště (?) a hradu Buchlova. Okolo Strážnice. Sborník Městského muzea ve Strážnici, 22–34. Strážnice.
- NEKUDA, V.–REICHTEROVÁ, K., 1968: Středověká keramika v Čechách a na Moravě – Mittelalterliche Keramik in Böhmen und Mähren. Brno.
- PAVLÍK, Č., 2005: Velbloud z posázaví, ČSPS 113, 232–236.
- 2009: Draci v křesťanské ikonografii na kachlích gotiky a renesance – Drachen in der christlichen Ikonographie auf Kacheln der Gotik und Renaissance, ČSPS 117, 129–149.
- 2012: Objev destruovaných gotických kachlových kamen na hradě Valečov – Die Entdeckung des gotischen destruierten Kachelofens auf der Burg Valečov, Archeologie ve středních Čechách 16, 401–435.
- PAVLÍK, Č.–ŠPAČEK, J., 2013: Soubor gotických kachlů z tvrze ve Vyšehořovicích, okr. Praha-východ – Die Sammlung von den gotischen Ofenkacheln aus der Festung in Vyšehořovice, Archeologie ve středních Čechách 17, 265–274.
- PAVLÍK, Č.–VITANOVSKÝ, M., 2004: Encyklopedie kachlů v Čechách, na Moravě a ve Slezsku. Ikonografický atlas reliéfů na kachlích gotiky a renesance. Praha.
- PRIBYL, A.–LIŠKA, K., 1975: *Znaky a pečete středověkých měst*. Praha.
- RICHTEROVÁ, J., 1982: *Středověké kachle*. Praha.
- 1988: Pozdně gotické kachle z Novoměstské radnice v Praze – Spätgotische Ofenkacheln aus dem Rathaus der Prager Neustadt, Archeologica Pragensia 9, 11–128.
- POSPÍŠILOVÁ, A., 1978: Nález středověkých kachlů ve Votelězi u Kouřimi. *Práce Muzea vesnice v Kouřimi* 4, 15–26. Kolín.
- SKRUŽNÝ, L.–ŠPAČEK, J., 2001: Výtvarné a užitkové aspekty kamnových kachlů. Městské muzeum v Čelákovicích. Průvodce k výstavě. Čelákovice.
- 2004: K vybraným motivům středověkých kachlů ze sbírek Městského muzea v Čelákovicích. In: *Sborník 100 let Městského muzea v Čelákovicích*, 225–272. Čelákovice.
- ŠPAČEK, J.–BOHÁČOVÁ, I., 2000: Výsledky záchranného archeologického výzkumu v areálu okolí baziliky sv. Václava ve Staré Boleslavi – Ergebnisse der Rettungsgrabung im Areal und in der Umgebung der Basilika St. Wenzeslaus in Stará Boleslav, AH 25, 307–322.
- ŠPAČEK, J.–SNÍTILÝ, P., 2003: Archeologické akce na území sledovaném Městským muzeem v Čelákovicích od konce 19. stol. do roku 2000. In: *Výzkumy v Čechách 2000*. 388 (č. akce 1872). Praha.
- 2007: Archeologické výzkumy Městského muzea v Čelákovicích v roce 2006, *Středočeský vlastivědný sborník* 25, 113–122.
- 2009: Archeologické výzkumy Městského muzea v Čelákovicích v roce 2008, *Středočeský vlastivědný sborník* 27, 117–130.
- 2010: Městské muzeum v Čelákovicích Archeologické výzkumy v roce 2009, *Středočeský vlastivědný sborník* 28, 118–128.
- 2011: Městské muzeum v Čelákovicích Archeologické výzkumy v roce 2010, *Středočeský vlastivědný sborník* 29, 174–183.
- ŠMAHEL, F., 2007: Diví muži, lesní lidé a urození divoši v imaginaci českého středověku – Savage men, forest people and noble savages in the imagination of the czech middle age period. In: *Cestou dějin* (Semotanová, E., ed.), 409–429. Praha.
- 2012: *Diví lidé (v imaginaci) pozdního středověku*. Praha.
- STRAUSS, K., 1983: *Die Kachelkunst des 15. bis 17. Jahrhunderts in Europäischen Ländern III*. München.
- TRÍŠKA, J., 1990: *Předhusitské bajky*. Praha.
- VITANOVSKÝ, M., 2008: Heraldické motivy. In: *Kráska, která hřeje. Výběrový katalog gotických a renesančních kachlů Moravy a Slezska – Schönheit, die wärmt. Gotische und renaissancezeitliche kacheln aus Mähren und Schlesien* (Menoušková, D.–Měřinský, Z., edd.), 90–115. Uherské Hradiště.
- WINTER, Z., 1909: *Řemeslnictvo a živnosti XVI. věku v Čechách*. Praha.

Eine Kollektion gotischer Reliefkacheln aus der Gemeinde Škvorec, Bez. Prag-Ost

Die Gemeinde Škvorec wurde offenbar im Zusammenhang mit der Errichtung der gleichnamigen Burg im 13. Jahrhundert ca. 22 km östlich von Prag gegründet (Abb. 1). Gründer dieser Burg war der hohe königliche Beamte Domaslav. Ab der zweiten Hälfte des 14. Jahrhunderts siedelte dort das Prager Patriziergeschlecht der Wolfram (Olbramovici), die durch die Persönlichkeit des Erzbischofs Wolfram (Olbram) von Škvorec († 1402) berühmt war. Im Jahr 1462 wurde sie zusammen mit der Gemeinde vom königlichen Prokurator Čeněk von Klingenstein (Klinštejn) käuflich erworben. In den Jahren 1522 bis 1620 wurde Škvorec Teil der Herrschaft der Herren von Smiřický. In der Zeit nach der Schlacht am Weißen Berg befand sie sich für kurze Zeit im Besitz von Albrecht von Wallenstein, und ab 1623 war sie Eigentum der Liechtensteins. Das Städtchen und die Burg wurden 1639 von einem schweren Angriff der Schweden heimgesucht, wonach sich für lange Zeit ein Niedergang und eine Stagnation einstellte. Der Besitz blieb bis zum 20. Jahrhundert in den Händen der Liechtensteins (Durdík 1999, 538–539; Juřík 2012, 89–91).

Im Juli 1999 wurden in der heutigen Minderstadt Škvorec neue elektrische Versorgungsleitungen gelegt. Im Zusammenhang mit diesen Arbeiten führte das Städtische Museum in Čelákovice eine Rettungsgrabung durch (Abb. 2). Während der Grabung wurde eine Reihe archäologischer Objekte aus dem Zeitraum zwischen der jüngeren Steinzeit und der frühen Neuzeit dokumentiert. Gleichzeitig wurde im nordwestlichen Teil des heutigen Marktplatzes auf der Parzelle Nr. 1344/5 im Raum vor dem Haus Nr. 38 eine von der Aushebung gestörte archäologische Situation untersucht und dokumentiert. Durch die Grabung wurde eine Fülle von Blattkachelnfragmenten mit Reliefverzierung des Blattes freigelegt. Die Schicht war ursprünglich offenbar Bestandteil der zwecks Planierung des ursprünglichen Dorfplatzes der Gemeinde aufgeschütteten Schichten und war von einer ca. 40 cm mächtigen, die Oberfläche bildenden, ton-lehmhaltigen Schicht bedeckt (Abb. 3).

Das entdeckte Kachelmaterial wurde vom typologischen Gesichtspunkt in Füllkacheln und in Gesimskacheln unterteilt. Auf den vorderen Reliefseiten kommen folgende Verzierungen vor: Motiv 1 – Böhmischer Löwe (Abb. 4:1), 2 – Wappen der Prager Altstadt (Abb. 4:2), eine komplette Analogie dieses Motives ist von Burg/Schloss Kostelec nad Černými lesy (Schwarzkošteletz) bekannt (Abb. 4:3), 3 – Wappen der Prager Neustadt (Abb. 4:4), 4 – alttestamentarischer Prophet Daniel (Abb. 4:5), eine komplette Analogie dieses Motives ist von Burg/Schloss Kostelec nad Černými lesy (Schwarzkošteletz) bekannt (Abb. 4:6), 5 – Torso eines seine Jungen mit dem eigenen Blut fütternden Pelikans, Symbol für den Opfertod Christi (Abb. 5:1), eine komplette Analogie dieses Motives ist von Burg/Schloss Kostelec nad Černými lesy (Schwarzkošteletz) bekannt (Abb. 5:2), 6 – Reitervariante von St. Georg (Abb. 5:3), eine komplette Analogie dieses Motives ist von Burg/Schloss Kostelec nad Černými lesy (Schwarzkošteletz) bekannt (Abb. 5:4), 7 – St. Petrus (Abb. 6:1), 8 – Turnierszene (Abb. 6:2), eine komplette Analogie dieses Motivs ist von der Festung Opočno nad Jizerou bekannt (Abb. 6:3), 9 – Hussitenkrieger (Abb. 6:4), eine fast komplette Analogie dieses Motivs ist aus dem Rathaus in Kouřim bekannt (Abb. 6:5), 10 – wilde Männer (Abb. 7:1), 11 – Schildknappe (Abb. 7:3), eine komplette Analogie dieses Motives ist von der Prager Burg bekannt (Abb. 7:4). Auf den Gesimskacheltypen (Motive 12–14) befinden sich gotisch-renaissancezeitliche dekorative Kompositionen, die aus architektonischen und vegetativen Elementen bestehen, auch eine Inschrift oder Pseudoinchrift fehlt hier nicht (Abb. 8:1, 2, 4). Für den vorliegenden Fall konnte ebenfalls eine gut erhaltene regionale Analogie gefunden werden (Abb. 8:3).

An den rekonstruierten Rumpfen der Füllkacheln (mit den Motiven 1, 6, 10) befinden sich große runde Heizöffnungen, was dadurch gegeben ist, dass die Rumpfaußenwandungen nur an den Ecken schmaler werden. Meistens kennen wir die Form der Blätter jedoch nicht, und es besteht kein Zweifel daran, dass sie von der Stelle des Ofenkörpers abhängig ist, an der sie angebracht wurden. Der Grund der zu den Motiven Nr. 2 und 3 gehörenden atypischen Verbreiterung der Rumpfaußenwandungen lässt sich zum gegenwärtigen Kenntnisstand nicht begründen (Abb. 9:4). Im Hinblick auf die Nähe zwischen dem reichen Prag und Kutná Hora ist das Fehlen von Glasuren besonders erwähnenswert. Die Darstellung der meisten Reliefs ist charakteristisch für das Gebiet Mittelböhmens, Prag mit eingeschlossen (z.B. Brych, 2004, 401–435; Pavlík 2012; 2004; Richterová 1982), nichtsdestoweniger kennen wir diese fast typisierte Produktion auch aus mährischer Umgebung (z.B. Vitanovský 2008, 111, Kat. Nr. 349–351). Die Kachelkollektion kann lediglich grob in die zweite Hälfte des 15. bis Anfang des 16. Jahrhunderts datiert werden, da einige der Kacheln mit gotischen Reliefs noch im tiefen sechzehnten Jahrhundert zusammen mit Renaissancekacheln hergestellt worden waren (z.B. Richterová 1988, 121–124). Im Hinblick auf das Relief mit Hussitenkriegern (Motiv 9, Abb. 6:4) kann dieses Fragment ausnahmsweise bereits in die erste Hälfte des 15. Jahrhunderts datiert werden.

Falls nicht anders angegeben, Zeichnungen Čeněk Pavlík, Fotos Čeněk Pavlík und Jaroslav Špaček.

MgA. Čeněk **Pavlík**, Na Hrádku 2, 128 00 Praha 2, pavlikovi02@volny.cz

Jaroslav **Špaček**, Městské muzeum Čelákovice, Na Hrádku 464/9, 250 88 Čelákovice, spacek.cmm@volny.cz