

Bravermanová, Milena; Březinová, Helena

**Textilie z hrobu biskupa Jana II. († 1236) z katedrály sv. Víta na Pražském hradě**

*Archaeologia historica*. 2013, vol. 38, iss. 2, pp. 643-652

ISSN 0231-5823 (print); ISSN 2336-4386 (online)

Stable URL (handle): <https://hdl.handle.net/11222.digilib/128344>

Access Date: 01. 12. 2024

Version: 20220831

Terms of use: Digital Library of the Faculty of Arts, Masaryk University provides access to digitized documents strictly for personal use, unless otherwise specified.

# Textilie z hrobu biskupa Jana II. († 1236) z katedrály sv. Víta na Pražském hradě

MILENA BRAVERMANOVÁ – HELENA BŘEZINOVÁ

**Abstrakt:** V příspěvku jsou prezentovány předměty pocházející z hrobu biskupa Jana II., hlavní důraz je kladen na podrobný popis a zhodnocení textilních pozůstatků dochovaných jak v samostatných fragmentech, tak v korozních produktech na povrchu železných nůžek.

**Klíčová slova:** Pražský hrad – biskup Jan II. – samitum – textilní fragmenty v korozních produktech – pérové nůžky.

## *Fabrics from the Grave of Bishop Jan II († 1236) in St. Vitus Cathedral, Prague Castle*

**Abstract:** This contribution presents objects from the grave of Bishop Jan II. Emphasis is laid on the detailed description and assessment of textile remains preserved both as individual fragments and in corrosion on the surface of iron scissors.

**Key words:** Prague Castle – Bishop Jan II – samite – textile fragments on corroded surface – spring scissors.

## Úvod

Na Pražském hradě se nachází unikátní sbírka raně středověkého a středověkého textilu pocházejícího z archeologických výzkumů. Především se jedná o pozůstatky pohřebních rouch a doplňků panovníků, jejich příbuzných, církevních hodnostářů a českých patronů. Textilie se dochovaly většinou samostatně, jednou z výjimek je textilní materiál v korozních produktech na nůžkách z hrobu biskupa Jana II.

## Biskup Jan II.

Jan II. byl dvacátým třetím pražským biskupem. Datum jeho narození neznáme. Tradicí bývá pokládán za člena rodu pánů z Dražic. V letech 1213–1225 byl scholastikem kapituly u sv. Víta. Když v roce 1226 v Římě zemřel biskup Budislav, byl téhož roku dne 19. prosince zvolen za jeho nástupce. Konsekraci přijal 1. ledna 1227. Za jeho episkopátu přišli do Čech zvonit i templáři a sv. Anežka Česká založila klášter na Františku v Praze. Jan II. společně s kanovníkem Vítem také ustanovili při bazilice sv. Víta pěvecký sbor. Zemřel 17. srpna 1236 a byl pohřben do baziliky sv. Víta (Buben 2000, 130–131).

## Nálezové okolnosti a inventář hrobu biskupa Jana II.

Pražští biskupové byli většinou pohřbíváni v kostelech postupně přestavovaných, ale nacházejících se na téměř stejném místě – v rotundě, bazilice a katedrále sv. Víta na Pražském hradě. V roce 1374 jejich ostatky z baziliky do nově stavěné katedrály přenesl kronikář a kapitulní děkan Beneš Krabice z Weitmile, který tuto událost popsal ve své kronice. Zmínil se, že mnohé ostatky byly tehdy již roztroušeny, a proto si někdy nebyl jist, komu náležejí. Ostatky biskupů nově uložil do hrobů v chóru za oltářem sv. Víta a označil je olověnými nápisovými destičkami. Ostatky biskupa Jana II. přemístil do druhé řady, která sousedí s kaplí sv. Trojice. V případě tohoto biskupa si však kronikář nebyl zcela jistý, zda přenáší autentické ostatky (Beneš Krabice z Weitmile, 548).

V roce 1928 byla místa posledního odpočinku pražských biskupů otevřena. Pod červenou mramorovou deskou s nápisem se nacházely opukovými deskami překryté kamenné rakve. Ostatky byly obaleny ve zbytcích rouch, nalezeny byly i v Benešově kronice zmiňované nápisové destičky. Obsahy rakví byly vyzvednuty a krátce nato byly kosterní ostatky v nových olověných schránkách opatřených bronzovými štítky s nápisy vráceny zpět do původních gotických kamenných rakví. Antropologický průzkum tehdy proveden nebyl. Většina předmětů z pohřebních výbav byla uložena v zasklených rámech do chrámového pokladu (Bravermanová 2004, 599–615).

Stavitel Kamil Hilbert, který se v roce 1928 osobně účastnil otevření hrobu biskupa Jana II., nález popsal ve dvou spisech. Ve stavebním deníku píše: „*pánev zachovalá, žebra, obratle, lebka, 2 kusy železa, malý kousek látky, kus kůže, kousky nádoby*“ (v deníku je dále F. X. Margoldem nakreslený fragment destičky, jeden kus železa a kousek nádoby; Hilbert 1928). Ve spise *Hroby biskupů* poznamenal: „*nepatrné zbytečky látek nerozpoznatelného designu i barvy, kousek jemné kůže (pergamen?), prošívání kdysi, na ní zbytky měděnky, dva zlomky nůžek, zlomek černé tuhové nádoby*“ (Hilbert 1928a). Většina předmětů byla vložena do skleněného rámu s vyznačeným jménem biskupa (Podlaha 1930, 107). Obsah rámu dostal posléze inventární číslo chrámového pokladu K 444, nápisová destička inventární číslo chrámového pokladu K 461. Samostatně uložené nůžky dostaly inv. č. K 470, posléze, v 80. letech 20. století, byly převedeny do státních sbírek Pražského hradu pod inv. č. PHA 44.

Soubor předmětů z hrobu biskupa Jana II. dnes čítá fragment kůže a březové kůry, nápisovou destičku, fragmenty textilií a železné nůžky. V Hilbertových písemnostech zmiňovaný střep z tuhové nádoby je neověřený. Jeho spojitost s obsahem biskupova hrobu je spíše nahodilá, pravděpodobně byl přimíchán do obsahu hrobu při jeho zaspávání anebo posléze. Není totiž známo, jak bychom nález keramiky v hrobě církevního hodnostáře mohli vysvětlit. Fragment kalichu to být nemohl, neboť kalich musel být kovový. Vysvětlit keramický střep jako pozůstatek pohřební hostiny již v tomto období nelze, jako fragment hliněné kadidelnice je to též nepravděpodobné (Bravermanová 2004, 601).

Kůže o rozměrech 3 × 1,1 cm se zbytky kovové lamelky (?) je zřejmě pozůstatkem obuvi (k pontifikálním střevicím viz Bravermanová–Otavská 2003).

Fragment březové kůry o rozměrech 8 × 3 cm nese stopy opracování, kratší okraj je lemován drobnými dírkami, v ploše jsou dále pravidelně umístěné průřezy o délce 2 cm. Původní funkci předmětu neznáme (Bravermanová 2004, 602), jednou z možností by byla jeho interpretace jako zbytek původního označení hrobu, tedy nápisové destičky.

Autentika, vložená k biskupovým ostatkům v roce 1374, o rozměrech: 9,5 × 5,5 cm byla nově restaurována v roce 2006. Je zhotovena z olova, se značným stupněm korozního poškození. Dvouřádkový nápis složený ze špatně čitelných písmen zní +*Johannes* +, ve druhé řádce je: + (v destičce je dále poškození) ...*gn*. O způsobu, jakým byla zhotovena, vypovídá průzkum nejenom této destičky, ale i ostatních z biskupských hrobů, neboť všechny byly vyrobeny ve stejnou dobu: z většího olověného plechu byly vyřezány jednotlivé obdélné tvary tak, že jedna destička navazovala na druhou. Mezi jednotlivými oddělovacími řezy však nebyla vždy dodržena stejná vzdálenost, a proto destičky nemají zcela shodné rozměry. Na závěr byla na čelní plochy pomocí raznic s jednotlivými písmeny vyražena jména příslušných biskupů (Havlíková–Šilhová 2006).

### Fragmenty hedvábné tkaniny (obr. 1)

Drobné fragmenty tkaniny o rozměrech 5 × 3 cm, 3,5 × 2 cm, 3 × 2 cm, 2,5 × 2 cm, 2,5 × 1 cm, 2,5 × 1,5 cm, 2 × 2 cm byly v roce 1985 předány společně s ostatními textiliemi ze souboru pohřebních výbav pražských biskupů do Státních restaurátorských ateliérů. V jejich restaurátorské zprávě je k obsahu rámu K 444 zaznamenáno, že nebyl konzervovaný (Restaurátorská zpráva 1985). Z porovnání fotografií stavu nálezů při předání ateliérům a situací dnes je však nutné konstatovat, že přestože údajně žádný zásah neproběhl, došlo k úbytku textilního materiálu. Následně se o textilu z hrobu Jana II. zmínila N. Bažantová, podle níž je tkanina hedvábná a nevorovaná, tkaná vazbou samitum. Pochází z 13. století ze Španělska nebo Itálie (Bažantová 1996, 98). Podrobný textilně technologický rozbor byl proveden až v rámci nynějšího zpracování při přípravě tohoto příspěvku.<sup>1</sup>

<sup>1</sup> Průzkum a dokumentace textilních pozůstatků i fragmentů textilu dochovaných na povrchu železných nůžek byl proveden v Restaurátorských dílnách SPH za pomoci mikroskopů Olympus SZH10, BX60 a fotoaparátu Olympus Camedia C-7070.



Obr. 1. Fragментy hedvábné tkaniny z hrobu biskupa Jana II. Fototéka Správy Pražského hradu. Foto J. Gloc.

Abb. 1. Fragmente des Seidengewebes aus dem Grab von Bischof Johann II. Fotothek der Verwaltung der Prager Burg. Foto J. Gloc.

#### Technické určení tkaniny:

Samitum, vazná osnova váže v základu i ve vzoru par passée v kepru  $\frac{1}{2}$  S.

#### Osnova:

Poměr osnov – 2 hlavní : 1 vazné;

materiál hlavní i vazné osnovy – hedvábí, zákrut Z, dnes hnědé barvy;

découpuré osnovy – nelze určit;

hustota osnovy – 32 nití hlavní osnovy na 1 cm; 16 nití vazné osnovy na 1 cm;

síla nití – 0,25–0,26 mm hlavní osnova; 0,19–0,20 mm vazná osnova.

#### Útek:

Minimálně dva systémy útků;

materiál – 1. hedvábí, bez viditelného zákrutu, dnes hnědé barvy; 2. hedvábí, bez viditelného zákrutu, dnes hnědé barvy;

découpuré útku – nelze určit;

hustota útků – 21–23 passées;

síla nití – 0,4–0,5 mm;

pevný okraj tkaniny – nenalezen.

#### Vzor:

Samitum bylo původně vzorované, desén vzoru, ani žádný jeho detail, však dnes určit nelze.

Samitum je tkanina tvořená hlavní osnovou, vaznou osnovou a nejméně dvěma systémy útků, zpravidla různých barev. Mezi vrstvou útku, který je právě na lícové straně, a tím útkem nebo těmi útky, které jsou na rubu, je skryta hlavní osnova. Vaznou osnovou jsou útky vázané ve vazbě keprové, základ i vzor vznikají najednou.

Samita se poprvé objevila ve východním Středomoří nejspíše ve 4. století. Největšího rozšíření doznala okolo roku 1000, vyskytují se i ve 12. století, doznívají ve 14. století. Nej-

častěji se tkala z hedvábí, zřídka i z tenké vlny nebo bavlny. Útky měly většinou rozdílné barvy, známe však i jednobarevná samita. V raném středověku se zhotovovala především ve střední Asii, Persii, východním Středomoří, Byzanci, Egyptě a Španělsku, postupně i v Itálii, nejprve v jižní, pak i severní (např. Bravermanová–Otavská 2000, 414).

Samitum, kde vazná osnova váže v základu i ve vzoru par passée v kepru  $\frac{1}{2}$  S a poměr osnov je dvě hlavní ku jedné vazné, je poměrně časté. Byly jím například utkány tkaniny: s dvojhavlými orly v trojúhelníkových medailonech (Anatolie, první třetina 13. století, uloženo Berlín, Kunstgewerbemuseum; viz Wilckens 1992, 43), se vzorem v horizontálních řadách (Sýrie, 12.–13. století, uloženo Berlín, Kunstgewerbemuseum; viz Wilckens 1992, 44), s kytkami a malými medailony (Španělsko, první polovina 13. století, uloženo Berlín, Kunstgewerbemuseum; viz Wilckens 1992, 65), s vyšívaným medailonem (Byzanc, 14. století (?), Abegg-Stiftung; viz Otavský–Wardwell 2011, 134–136) nebo nevzorovaná (?) z pontifikálních střevců biskupa Šebíře (Byzanc, Přední východ, před 1067, uloženo Praha, Sbírký Pražského hradu; viz Bravermanová–Otavská 2003).

Z jedné z těchto oblastí tedy pochází i samitum, které zřejmě bylo použito na odění, v němž byl biskup Jan II. pohřben. Vzhledem k tomu, že se dochovaly skutečně velmi malé fragmenty, nelze říci nic bližšího o vzoru, který tkaninu kdysi zdobil a jehož identifikace by mohla napomoci oblast původu zpřesnit.

V Evropě existuje několik podobných celků, jako byly hroby čtrnácti pražských biskupů. Například v kryptě Basilejského chrámu byly v roce 1907 nalezeny čtyři biskupské hroby z 11.–13. století. Těla ležela v kamenných sarkofázích, do nichž byly vloženy dřevěné rakve. V hrobech se našly fragmenty berel, pečeti, tkaniny, zbytky bort, především z miter, zbytky pontifikálních střevců a punčochy (Stückelberg 1909). Těž v dómu ve Špýru, pohřebišti královské římské dynastie a prelátů, se našly sarkofágy pěti biskupů datovaných do 12.–13. století. Jejich výbava je obdobná – berly, kalichy a patény, prsteny a tkaniny. Na rozdíl od Pražského hradu jsou poměrně dobře identifikovatelné jednotlivé oděvní součásti – mistry, kasule, rukavice, cingula, štoly, punčochy i obutí. Paramenta byla ušita z luxusních tkanin (Müller-Christensen et al. 1972). V dómu v Bamberku byli pochováváni kanovníci především od 11. do 14. století, jednotlivé pohřby jsou však datovány průběžně až do začátku 19. století. Hroby byly vedle hrobek v katedrále nalezeny i v rajské zahradě. Inventář dokládá zvyky, jakým způsobem byli k poslednímu odpočinku ukládáni biskupové a další preláti. Ojediněným způsobem se dochovaly tkaniny. Jejich nedávné konzervování, které bylo provázeno podrobným průzkumem, vytvořilo z bamberské textilní kolekce neopominutelnou sbírku, v níž je zastoupeno velké množství různých druhů textilních výrobků (Textile Grabfunde 1987).

### **Železné pérové nůžky (obr. 2)**

Pozůstatky nůžek se skládají ze dvou zlomků, dochovány jsou dva 18 cm dlouhé a 2 cm široké břity, spojovací část péra dochována není, takže není možné rekonstruovat jeho původní podobu a rozměry. Tvar břítů i jejich horních částí však jednoznačně ukazují na pérové nůžky, možnost, že by se jednalo o pozůstatek nůžek stěžejkových s čepem, můžeme vyloučit.

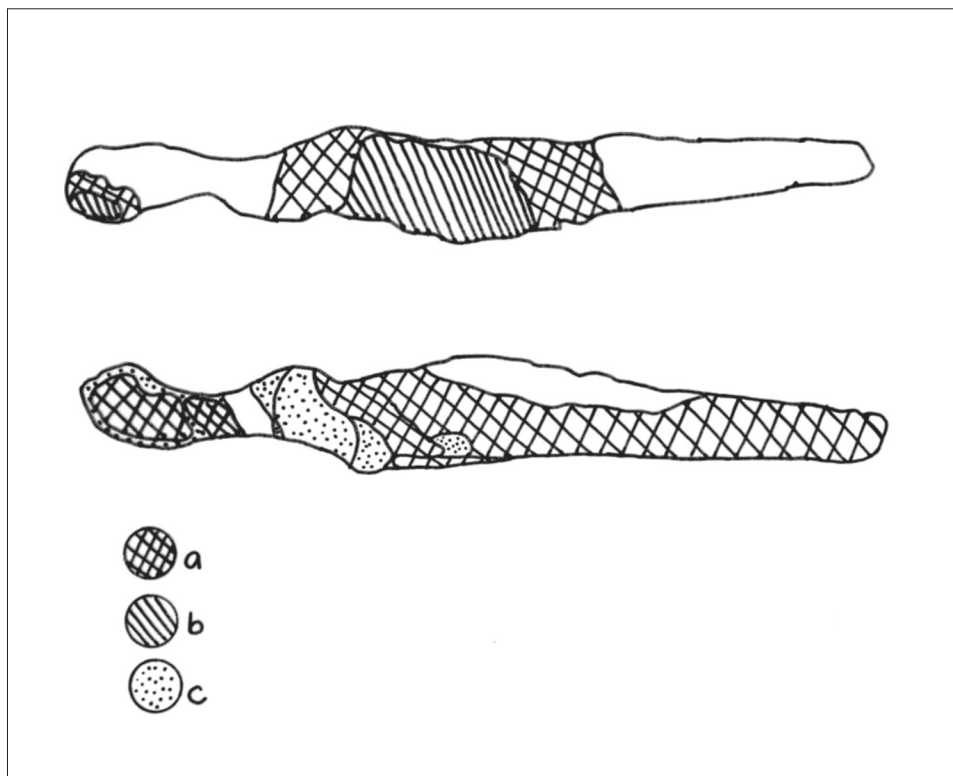
Na obou stranách povrchu jednoho z břítů jsou v korozních produktech dochovány dobře zřetelné pozůstatky dvou různých textilií navrstvených na sobě (obr. 3). Téměř celý povrch jedné strany břitu je pokryt velmi jemnou textilní strukturou, která svým vzhledem i parametry odpovídá výše popsanému samitu dochovanému v hrobové výbavě v drobných samostatných fragmentech. Pozůstatky tkaniny jsou zachovány v pěti vrstvách na sobě, jsou dobře zřetelné i jednotlivé přehyby a záhyby tkaniny, které umožňují rozeznání a sledování průběhu lícové i rubové strany s typickým vzhledem pro vazbu samitum (obr. 4). Tento způsob dochování ve vrstvách se záhyby nasvědčuje tomu, že se jedná o pozůstatky součásti pohřebního biskupova oděvu.





Obr. 2. Železné pérové nůžky z hrobu biskupa Jana II. Foto H. Březinová.

Abb. 2. Eiserne Federschere aus dem Grab von Bischof Johann II. Foto H. Březinová.



Obr. 3. Schématické vyobrazení aversu a reversu jednoho břitu nůžek s vyznačením dochovaných textilních fragmentů: a) rubová strana tkaniny samitum; b) tkanina s plátnovou vazbou; c) lícová strana tkaniny samitum. Kresba H. Březinová.

Abb. 3. Schematische Darstellung der Vorder- und Rückseite einer Scherenklinge mit Kennzeichnung der erhaltenen Textilfragmente: a) Rückseite des Samitgewebes; b) Gewebe mit Leinenbindung; c) Vorderseite des Samitgewebes. Zeichnung H. Březinová.

#### Technické určení tkaniny:

Samitum, vazná osnova váže v základu i ve vzoru par passée v kepru  $\frac{1}{2}$  S.  
Podrobné údaje viz výše.

Na druhé straně téhož břitu je zhruba na polovině plochy patrná rubová strana tkaniny s vazbou samitum v jedné vrstvě, na níž jsou zřetelné pozůstatky odlišné tkaniny provázané v plátňové vazbě zachované v jedné až dvou vrstvách na sobě (obr. 5). Vzhledem k tomu, že tkanina v plátňové vazbě přiléhá k rubové straně samita, může se jednat o pozůstatky podšívky oděvu.

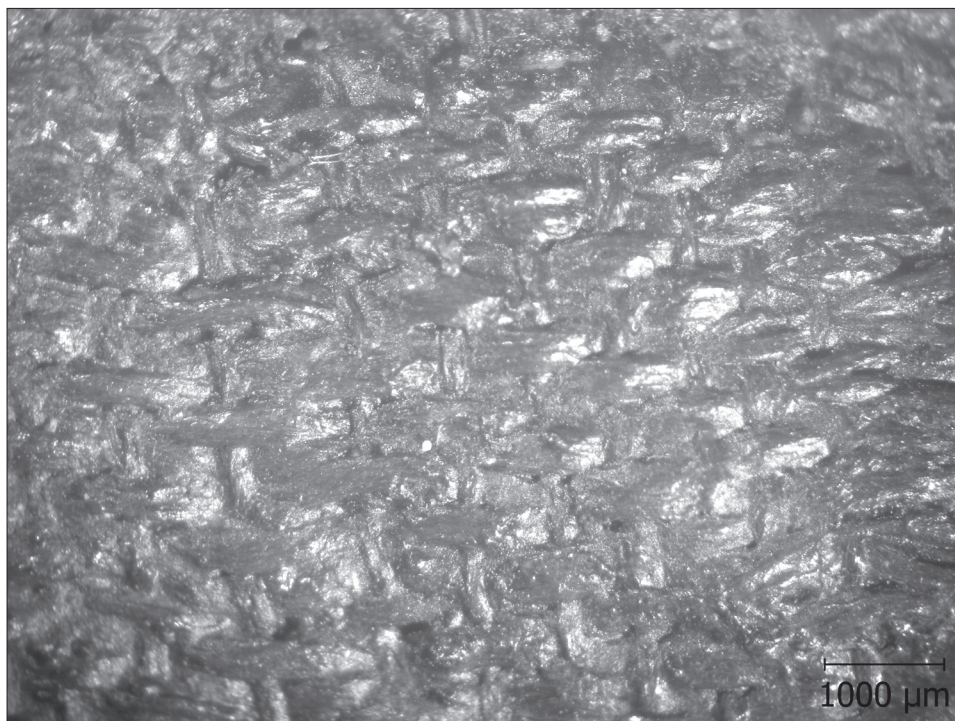
#### Technické určení tkaniny:

Vazba plátňová

1. soustava nití (osnova?): materiál neurčitelný, dostava 32 nití na 1 cm, zákrut nití Z, síla nití 0,2 mm.
2. soustava nití (útek?): materiál neurčitelný, dostava 40 nití na 1 cm, zákrut nití Z, síla nití 0,2 mm.

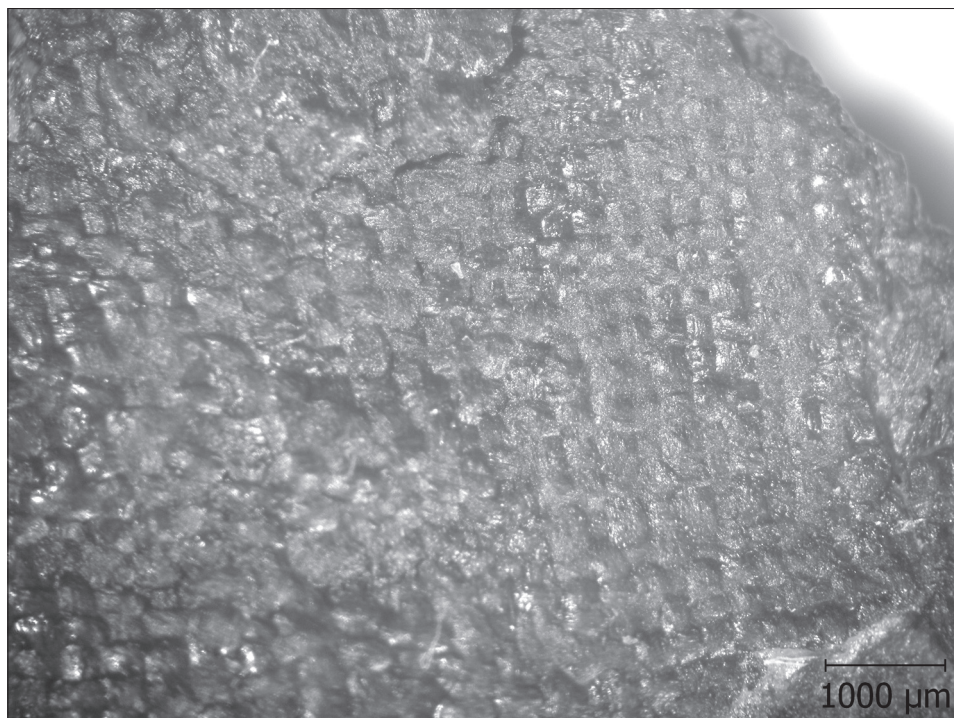
Nález pérových nůžek v kontextu hrobové výbavy biskupa z první poloviny 13. století je neobvyklý. Nůžky se pravděpodobně dostaly do hrobu jako intruze, buď přímo při zřizování původního místa biskupova posledního odpočinku, nebo při jeho přenosu do katedrály. Pokud však jejich připojení k pohřební výbavě bylo záměrné, potom snad symbolizovaly funkci biskupa jako pastýře. Také mohly odkazovat na dávné postřížiny, které biskupové vykonávali, ovšem ve 13. století již tento obřad neprobíhal (Bravermanová 2004, 602; 2005, 122–123).

Analogické nálezy pérových nůžek v hrobě církevního hodnostáře nám nejsou známy ani z našeho území, ani z evropského prostoru. Obdobné nálezy nůžek, které pocházejí z hrobové výbavy a které mají shodně na povrchu dochované textilní pozůstatky, pocházejí



Obr. 4. Detail tkaniny samitum dochované na povrchu nůžek. Foto H. Březinová.

Abb. 4. Detail des auf der Scherenoberfläche erhaltenen Samitgewebes. Foto H. Březinová.



Obr. 5. Detail tkaniny v plátnové vazbě dochované na povrchu nůžek. Foto H. Březinová.

Abb. 5. Detail des auf der Scherenoberfläche erhaltenen Gewebes in Leinenbindung. Foto H. Březinová.

z archeologických výzkumů v Žabonosech ve středních Čechách a Netolicích v jižních Čechách.<sup>2</sup> Hrob 65/2010 ze Žabonos z pohřebiště u kostela sv. Václava je zatím datován do širokého intervalu 13.–15. století (obr. 6). Druhé nůžky, pocházející z hrobu 22/09 z hradě v poloze Na Jánu v Netolicích, jsou datovány do mladohradištního období (Beneš et al. 2010). Ani u jednoho z nálezů však nejsou známy žádné další indicie, které by umožňovaly naznačení společenského statusu zemřelého nebo jeho příslušnosti k církevní hierarchii.

### Závěrečné hodnocení

Představení pozůstatků hrobové výbavy biskupa Jana II. je dalším ze střípků mozaiky, která je v posledních patnácti letech skládána z nálezového fondu hrobových celků na Pražském hradě a která přináší podrobné informace o oděvních součástech a hrobových textiliích významných osobností z panovnického a církevního prostředí. V případě hrobu Jana II. se bohužel dochovalo jen torzo původního vybavení reprezentované železnými nůžkami a drobnými fragmenty textilu a jiných organických materiálů.

Pro výzkum archeologických textilií se však v tomto souboru vyskytla naprosto ojedinělá možnost zkoumat tutéž tkaninu dochovanou jak v samostatných fragmentech, tak v podobě drobných zbytků zachovaných v korozních produktech železného předmětu. Při podrobném mikroskopickém textilně technologickém průzkumu tak bylo možné porovnat parametry původního výrobku s jeho korozi prostoupenou variantou. Výsledky měření potvrdily, že textilie dochovaná díky korozi je věrným obrazem původní tkaniny, korozní produkty nijak neovlivnily vzhled vazby ani parametry jednotlivých nití. Jedná se o velmi cenné poznatky využitelné v dalším výzkumu množství textilních fragmentů na kovových předmětech, které

<sup>2</sup> Za informace o nálezích děkujeme J. Frolíkovi z ARÚ AV ČR Praha a J. Benešovi z Laboratoře archeobotaniky a paleoekologie Jihočeské univerzity v Českých Budějovicích.





Obr. 6. Železné pérové nůžky pokryté vrstvou textilie z archeologického výzkumu v Žabonosech. Foto I. Kučerová.  
 Abb. 6. Von einer Textilschicht bedeckte eiserne Federschere aus der archäologischen Grabung in Žabonosy. Foto I. Kučerová.

pro starší období (především pravěku i počátku raného středověku) představují v našem prostředí prakticky jediný hmatatelný pozůstatek textilní produkce.

Ne zcela jednoznačně zodpovězena zůstala otázka přítomnosti pérových nůžek v biskupském hrobě. Díky dávné a ne úplně jasné nálezové situaci hrobu i vícenásobnému vyzvednutí a přemístění jeho obsahu, tak tato skutečnost pravděpodobně zůstane záhadou navždy.

#### Prameny a literatura

- BAŽANTOVÁ, N., 1996: Romanesque and early Gothic silk textiles from Czech sources. In: Ibrahim ibn Yacqub at-Turtushi: Christianity, Islam and Judaism Meet in East-Central Europe, c. 800–1300 A.D. (Charvát, P.–Prosecký, J., edd.), 93–102. Praha.
- BENEŠ KRABICE Z WEITMILE: Beneš Krabice z Weitmiele, FRB V (Emler, J., ed.), 457–548. Praha 1884.
- BENEŠ, J.–PARKMAN, M.–PTÁK, M.–ŠÁLKOVÁ, T., 2010: Archeologický výzkum raně středověkého hradiště Na Jánu v Netolicích a objev zaniklé církevní architektury, AVJČ 23, 191–204.
- BRAVERMANOVÁ, M., 2004: Hroby pražských biskupů v katedrále sv. Víta na Pražském hradě. Předběžné sdělení – Gräber der Prager Bischöfe in der St. Veit Kathedrale auf der Prager Burg, AH 29, 599–615.
- 2005: Hroby knížat, Hroby králů, Hroby českých patronů, Hroby významných církevních činitelů – Die Gräben der Fürsten, Die Gräben der Königen, Die Gräben von heiligen Böhmisches Ursprungs, Die Gräben bedeutender Vertreter des Geistlichen Standes. In: Castrum Pragense 7. Pohřbívání na Pražském hradě a jeho předpolích. Díl I.1 (Tomková, K., ed.), 47–140. Praha.
- BRAVERMANOVÁ, M.–OTAVSKÁ, V., 2000: Románská tkanina z královské hrobky na Pražském hradě – Ein romanisches Gewebe aus der königlichen Gruft, AH 25, 409–432.
- 2003: Pohřební stěvic pravděpodobně biskupa Šebíře – Der bergräbnisschuh wahrscheinlich des Bischofs Šebír (Severus), AH 28, 503–524.
- BUBEN, M. M., 2000: Encyklopedie českých a moravských sídelních biskupů. Praha.
- HAVLÍNOVÁ, A.–ŠILHOVÁ, A., 2006: Nápisové olovené destičky pražských biskupů. Restaurátorská zpráva. Nepublikováno. Uloženo v dokumentaci oddělení uměleckých sbírek Správy Pražského hradu pod inv. č. K 456–467.
- HILBERT, K., 1928: Stavební deník. Nepublikováno. Rkp. uložen v Archivu Pražského hradu, inv. č. A 420/2013, nestr.
- 1928a: Hroby biskupů v dómu Sv. Víta na hradě pražském. Skicář. Kresby F. X. Margold., nepubl. rkp. uložen v Archivu Pražského hradu, inv. č. SK-1/desky č. 1, nestr.
- MÜLLER-CHRISTENSEN, S.–KUBACH, H. E.–STEIN, G. 1972: Die Gräber im Königschor. In: Der Dom zu Speyer. Die Kunstdenkmäler von Rheinland-Pfalz 5 (Kubach, H. E.–Haas, W., edd.), 923–1024, obr. 1445–1602. München.
- OTAVSKÝ, K.–WARDWELL, A. E. 2011: Mittelalterliche Textilien II. Zwischen Europa und China. Abegg-Stiftung.

- PODLAHA, A., 1930: Ilustrovaný katalog pokladu chrámu sv. Víta v Praze. Praha.
- RESTAURÁTORSKÁ ZPRÁVA, 1985: Restaurátorská zpráva z roku 1985, nepubl. rkp. uložen v dokumentaci oddělení uměleckých sbírek Správy Pražského hradu, inv. č. PHA 4.
- STÜCKELBERG, E. A., 1909: Die Bischofsgräber der hinteren Krypta des Basler Münsters. Basel.
- TEXTILE GRABFUNDE, 1987: Textile Grabfunde aus der Sepultur des Bamberger Domkapitels (Petzet, M., ed.). München.
- WILCKENS, L., 1992: Mittelalterliche Seidenstoffe. Bestandskatalog XVIII des Kunstgewerbemuseums. Berlin.

## Zusammenfassung

### Textilien aus dem Grab von Bischof Johann II. († 1236) aus dem Veitsdom auf der Prager Burg

Auf der Prager Burg befindet sich eine einzigartige, aus archäologischen Grabungen stammende Sammlung frühmittelalterlicher und mittelalterlicher Textilien. Dabei handelt es sich vor allem um Überreste von Grabgewändern und Accessoires von Herrschern, ihren Verwandten, von kirchlichen Würdenträgern und böhmischen Schutzpatronen. Die Textilien blieben zumeist selbständig erhalten, bei einer der Ausnahmen handelt es sich um Textilmaterial in den Korrosionsprodukten an einer Schere aus dem Grab von Bischof Johann II.

Bischof Johann II. war der dreiundzwanzigste Prager Bischof. Sein Geburtsdatum ist unbekannt, er starb am 17. 8. 1236 und wurde in der St.-Veit-Basilika beigesetzt. Die Kollektion der aus dem Grab von Bischof Johann II. stammenden Gegenstände zählt ein Leder- und ein Birkenrindenfragment, ein Inskriptentäfelchen, Textilfragmente und eine Eisenschere. Das Leder hat die Maße  $3 \times 1,1$  cm, weist Reste von Lamellen aus Metall auf und ist offenbar der Rest eines Schuhs. Das Birkenrindenfragment hat die Maße  $8 \times 3$  cm und trägt Bearbeitungsspuren, der kürzere Rand ist mit kleinen Löchern gesäumt, auf der Fläche befinden sich ferner regelmäßige, jeweils 2 cm lange Schnitte. Die ursprüngliche Funktion des Gegenstandes kennen wir nicht, eine der Möglichkeiten wäre seine Interpretation als Rest der ursprünglichen Kennzeichnung des Grabes, d.h. eines Inskriptentäfelchens. Das den Gebeinen des Bischofs im Jahr 1374 beigelegte Authentikum mit den Maßen  $9,5 \times 5,5$  cm wurde aus Blei gefertigt und trägt in zwei Reihen die Namensinschrift des Bischofs.

Kleine Stoffgewebefragmente mit den Maßen  $5 \times 3$  cm,  $3,5 \times 2$  cm,  $3 \times 2$  cm,  $2,5 \times 2$  cm,  $2,5 \times 1$  cm,  $2,5 \times 1,5$  cm und  $2 \times 2$  cm wurden in Samitbindung ausgeführt, bei welcher jede Bindekette sowohl im Fond als auch im Muster die Schüsse par passé in  $\frac{1}{2}$  S-Körperbindung bindet und das Verhältnis der Kettfäden 2 Hauptketten : 1 Bindekette ist. Die Textilien stammen wahrscheinlich von der Kleidung, in welcher Bischof Johann II. begraben wurde. Im Hinblick darauf, dass tatsächlich nur sehr kleine Fragmente erhalten geblieben sind, lässt sich nichts Näheres über das Muster sagen, mit dem das Gewebe einst verziert war und dessen Identifizierung dabei behilflich sein könnte, das Herkunftsgebiet zu präzisieren.

Die Scherenreste bestehen aus zwei Bruchstücken, erhalten sind zwei 18 cm lange und 2 cm breite Klingen, der Verbindungsteil der Feder ist nicht erhalten geblieben, auch das ursprüngliche Aussehen und die Maße können nicht rekonstruiert werden. Bei einer der Klingen sind auf beiden Seiten der Oberfläche gut sichtbare Überreste von zwei verschiedenen, übereinandergeschichteten Textilien in den Korrosionsprodukten erhalten geblieben. Fast die gesamte Oberfläche einer Klingenseite wird von einer sehr feinen Textilstruktur bedeckt, die ihrem Aussehen und ihren Parametern nach dem oben beschriebenen Samit entspricht, der in der Grabausstattung in kleinen selbständigen Fragmenten erhalten geblieben ist. Auf der anderen Seite derselben Klinge ist ungefähr in der Mitte der Fläche die Rückseite des Gewebes mit Samitbindung in einer Schicht sichtbar, auf welcher Reste eines unterschiedlichen, in Leinenbindung eingewebten Gewebes zu sehen sind, das in ein bis zwei übereinanderliegenden Schichten erhalten geblieben ist. Hinsichtlich dessen, dass das Gewebe in Leinenbindung an der Rückseite des Samits anliegt, kann es sich dabei um die Überreste des Futters der Kleidung handeln.

Der Federscherefund ist im Kontext der Grabausstattung eines Bischofs aus der ersten Hälfte des 13. Jahrhunderts ungewöhnlich. Die Schere gelangte wahrscheinlich als Intrusion in das Grab, entweder direkt als die ursprünglich letzte Ruhestätte des Bischofs angelegt wurde, oder bei der Überführung in die Kathedrale. Falls sie jedoch absichtlich der Grabausstattung beigefügt worden war, symbolisiert sie demnach möglicherweise die Funktion des Bischofs als Hirte.

Ähnliche Federscherefundstücke in Gräbern von kirchlichen Würdenträgern sind uns nicht bekannt, weder in den böhmischen Ländern, noch im gesamteuropäischen Raum. Vergleichbare aus Grabausstattungen stammende Scherenfundstücke mit ebenfalls an der Oberfläche erhaltenen Textilresten stammen von archäologischen Grabungen im mittelböhmischen Žabonosy und im südböhmischen Netolice. Jedoch sind bei keinem dieser beiden Funde irgendwelche weiteren Indizien bekannt, die den gesellschaftlichen Status des Verstorbenen oder seine Zugehörigkeit zur Hierarchie der Kirche andeuten würden.

Für die Untersuchung von archäologischen Textilien bot sich in der hier vorliegenden Kollektion jedoch die einzigartige Möglichkeit, das gleiche Gewebe zu analysieren, das sowohl in selbständigen Fragmenten, als auch in Form von kleinen Überresten in den Korrosionsprodukten eines Eisengegenstandes erhalten

geblieben ist. Bei der mikroskopischen textiltechnologischen Detailuntersuchung war es so möglich, die Parameter des ursprünglichen Produktes mit seiner von Korrosion durchdrungenen Variante zu vergleichen. Die Messergebnisse haben bestätigt, dass die aufgrund der Korrosion erhaltene Textilie ein getreues Abbild des ursprünglichen Gewebes darstellt und die Korrosionsprodukte weder das Aussehen der Bindung noch die Parameter der einzelnen Fäden in irgendeiner Weise beeinflusst haben. Dabei handelt es sich um sehr wertvolle Erkenntnisse, die bei weiteren Untersuchungen der Fülle von Textilfragmenten auf Metallgegenständen, die für die ältere Zeit (vor allem für die Urzeit und den Beginn des frühen Mittelalters) in den böhmischen Ländern praktisch die einzigen greifbaren Relikte der Textilproduktion darstellen, herangezogen werden können.

PhDr. Milena **Bravermanová**, Správa Pražského hradu, Hrad, 119 08 Praha, [milena.bravermanova@hrad.cz](mailto:milena.bravermanova@hrad.cz)

PhDr. Helena **Březinová**, Ph.D., ARÚ AV ČR, Praha, v. v. i., Letenská 4, 118 01 Praha 1, [brezinova@arup.cas.cz](mailto:brezinova@arup.cas.cz)