

Novák, David; Vařeka, Pavel

## **Tvrze na Kladensku**

*Archaeologia historica*. 2014, vol. 39, iss. 2, pp. 439-471

ISSN 0231-5823 (print); ISSN 2336-4386 (online)

Stable URL (handle): <https://hdl.handle.net/11222.digilib/130323>

Access Date: 28. 11. 2024

Version: 20220831

Terms of use: Digital Library of the Faculty of Arts, Masaryk University provides access to digitized documents strictly for personal use, unless otherwise specified.

## TVRZE NA KLADENSKU

DAVID NOVÁK – PAVEL VAŘEKA

**Abstrakt:** Příspěvek shrnuje výsledky výzkumu středověkých tvrzí na Kladensku, který se opírá o starší bádání i nové nedestruktivní výzkumy několika lokalit. Jsou v něm prezentovány rozbor formálních a prostorových vlastností tvrzí, jejich vazba na sídelní síť, hospodářské zázemí a majetkovou strukturu.

**Klíčová slova:** vrcholný a pozdní středověk – tvrz – hospodářský dvůr – osídlení – nedestruktivní výzkum.

### *Fortified Manors in the Kladno Region*

**Abstract:** This contribution sums up the results of research into medieval fortified manors in the Kladno region rooted in earlier investigation and recent non-destructive survey carried out in several locations. It presents analyses of form and spatial characteristics of the manors, their connection with the settlement network, economic hinterland and property structure.

**Key words:** high and late Middle Ages – fortified manor – manorial farmyard – settlement – non-destructive survey.

## 1. Úvod

Studium menších vrchnostenských sídel z vrcholného a pozdního středověku je realizováno na vzorku území čtyř okresů. K postupně prezentovaným výsledkům (Novák–Vařeka 2012; 2013) připojujeme v tomto příspěvku tvrze na Kladensku (okr. Kladno, historicky Slánsko). Příspěvek vychází z dříve prezentované databáze postihující průřezově všechna drobná vrchnostenská sídla ve sledované oblasti (Novák 2013). Hlavní okruhy otázek zahrnují prostorové (vazba na reliéf, sídelní síť a umístění sídel v kontextu majetkové držby) a formální vlastnosti tvrzí (velikost, půdorys, fortifikace, stavební podoba, hospodářské zázemí – dvůr). V terénu byla ověřena lokalizace a zjišťován současný stav objektů a v případě dobře dochovaných lokalit byla provedena geodeticko-topografická dokumentace. Všechna identifikovaná sídla byla zobrazena v prostředí GIS a následně byl proveden rozbor jejich prostorové distribuce.

## 2. Přehled výzkumu drobných vrchnostenských sídel v regionu

První zmínky o tvrzcích na sledovaném území se objevují již v nejstarších souhrnných místopisných pracích (J. Schaller, J. G. Sommer), systematicky se jim však věnoval až F. A. Heber (2012),<sup>1</sup> který ve své práci obsáhl 39 středověkých vrchnostenských sídel z regionu. Řada amatérských archeologů zveřejňovala svoje terénní pozorování zaměřená na menší opevněná sídla na Slánsku v nejstarších ročnících Památek archeologických a místopisných. Šlo o známější i méně známé postavy spojené s počátky oboru, jako byli V. Krolmus (1855; 1858 – Blevice, Vrapice), J. Mottl (1857; 1878; 1881; 1881a; 1881b – Braškov, Buštěhrad, Velká Dobrá, Dříň, Kladno, Kralovice, Močidlany, Vrapice), J. Smolík (1874; 1889 – Kačice, Hospozín), J. O. Miltner (1855 – Smečno), H. Toman (1865 – Neprobylce, Stochov), L. Mühlstein (1870 – Stradonice), F. Levý (1874 – Hnidousy) či A. Rybička (1881 – Neuměřice).

Na sklonku 19. století se začaly objevovat první regionální místopisné práce, které mnohdy postihly poslední zbytky tvrzí před jejich definitivním zničením. Jmenujme zde především F. Melichara (1890 – 16 lokalit), pečlivě zpracovaný díl Soupisu památek na Slánsku od F. Velce (1904 – 77 lokalit), již méně povedené dílo o Kladensku Z. Wirtha (1907 – 21 lokalit) a samozřejmě nelze opomenout A. Sedláčka (1996; první vydání 1891 – 85 lokalit). V této době se dílčí příspěvky začínají objevovat na stránkách periodika Slánský obzor (např. Duras 1900 – Bakov; Brod 1904 – Hořešovice, Hořešovičky; Hulinský 1932 – Blahotice, Byseň, Neprobylce; Pelikán 1932 – Vraný; Velc 1896; 1900 – Hospozín, Kladno, Neprobylce, Smečno, Zlonice; Wirth 1905

<sup>1</sup> Původní německé vydání pochází z roku 1844; nové vydání bylo výrazně přepracováno (informace z jednotlivých svazků byly sloučeny a rozděleny na díly podle regionů).

– Bakov, Kladno, Kralovice). V meziválečném období byl také realizován amatérský výzkum tvrze v zaniklých Kralovicích (Knor 1933).

Druhá vlna místopisných prací se objevila v polovině a po polovině 20. století, kdy vzniklo jak zásadní dílo A. Profouse (1949; 1951; 1954; Profous–Svoboda 1957; Svoboda–Šmilauer 1960), tak regionální práce R. Kollera (1968) zahrnující 112 lokalit. V této době se začíná ke Kladensku obracet také pozornost archeologie středověku. Jmenujme především průzkumy vedené Z. Smetánkou zaměřené, vedle proslulé Svidny (Smetánka 1988), také na nedalekou pustou ves s tvrzí a dvorem Ostrov u Jedomělic (Smetánka–Klápště–Richterová 1979) a souhrnné dílo F. Kašičky (1984 – 22 lokalit), menší vlastivědné práce J. Janaty (1986; 1986a; 1986b – Bakov, Byseň, Čelechovice) a cenné, ze zapadlých pramenů čerpající excerptce K. Sklenáře (1972; 1992; 2000; 2002 – Blevice, Makotřasy). V několika případech došlo také k realizaci menších záchranných archeologických akcí v prostoru tvrzí Byseň (Moucha 1977), Kyšice (Boháčová 1989), Lidice u Otrub a Stochova (Knor 1950; 1952), Malovary (Goll–Křténová–Justová–Knor 1969; Hrdlička–Vencl 1969), Páleč (Vildová 1959) a Vrapice (Reichertová 1957).

V posledních dvou desetiletích se uskutečnilo několik dalších záchranných výzkumů,<sup>2</sup> povrchových průzkumů vybraných lokalit<sup>3</sup> a byly publikovány práce shrnující dosavadní poznání, ať již soupisově v rámci většího území<sup>4</sup> nebo výběrově.<sup>5</sup> Historický místopis jednotlivých vsí z pera L. Dobnera, čerpající ze starší literatury, vycházel do nedávna v regionálním měsíčníku Slánské listy (roč. 2001–2012).<sup>6</sup>

### 3. Rozbor vlastností evidovaných sídel

#### 3.1 Evidence a dochování

V kladenském okrese, rozkládajícím se na ploše 720 km<sup>2</sup>, evidujeme s určitou pravděpodobností od konce 12. až do první čtvrtiny 17. století 166 malých vrchnostenských sídel. Spolehlivě je doloženo 89 z nich, s menší mírou jistoty hovoříme o dalších osmi. Existenci ostatních 69 předpokládáme na základě svědectví písemných pramenů a starších nálezů. Stavební pozůstatky v různé míře dochovaných, obvykle výrazně přestavěných tvrzí evidujeme ve 20 případech,<sup>7</sup> v dalších 10 případech se dochovala tvrzíště, někdy s výraznými reliéfními tvary.<sup>8</sup> Celkem 61 sídel je dnes zaniklých bez viditelných stop terénních i stavebních reliktnů a jejich existenci potvrzují jen starší zprávy a nálezy<sup>9</sup> nebo výslovné zmínky v písemných pramenech.<sup>10</sup> Celkem pět tvrzí bylo archeologicky zkoumáno v rámci záchranných akcí<sup>11</sup> a na sedmi lokalitách probíhaly výkopy bez odborného dohledu.<sup>12</sup> S určitou pravděpodobností předpokládáme dalších 75 sídel, a to na základě jejich výskytu ve šlechtických predikátech.

#### 3.2 Popis lokalit

Dále se budeme zabývat pouze vybranými sídly z období vrcholného a pozdního středověku, u kterých jsme schopni určit jejich polohu a alespoň částečně také stavební podobu, ať již na základě vlastního archeologického průzkumu, starší dokumentace či písemných pramenů (obr. 1).

2 Durdík–Juřina 1998; 1999; Juřina–Nedbal 2009 – Buštěhrad; Krucký–Durdík 1997; 1997a – Braškov, Kyšice; Procházka 2010; 2010a; 2010b; 2011; 2012 – Čelechovice, Koleč; Varadzin 2006 – Stochov.

3 Durdík–Krucký 2003 – Staré zámky; Dusil 1995 – Bakov; Hložek–Křivánek–Procházka 2010 – Tasov; Procházka 2007; 2012a – Dříň, Vrapice; Rykl 1993 – Bílý Újezdec; Vytlačil 2006 – Hradečno, Humniště, Ostrov, Řisuty; Žizka 1999; 1999a – Bakov, Budenice, Hospozín, Kobylínky, Malá Dobrá, Osluchov, Poštovice, Slatina, Údešice.

4 Kolektiv 1998–2005 – 33 lokalit; Musil–Plaček–Úlovec 2005 – Budihostice, Byseň, Hostouň, Kyšice, Lány, Velké Přítočno; Úlovec 2003; 2005 – Buštěhrad, Koleč, Neprobylice, Zvoleněves.

5 Doležal 2005 – Kročehlavy; Chotěbor 1998; 2004; Chotěbor–Kuchyňka 1999; Kuchyňka 2003 – Kladno; Krucký 2000 – Neprobylice; Procházka 2008; 2008a – Kralovice, Močidlany; Krotilová 2002 – Třebíz; Špecinger 1995; 2005 – Budihostice, Zvoleněves; Tietze 1994; 1996 – Bakov, Hořešovice, Hořešovičky, Kutrovice, Neprobylice, Páleč, Řisuty, Třebíz.

6 Dále k menším vrchnostenským sídlům v regionu: Anděl a kol. 1984; Kočka 1936; Racek 1996; 2002; Sedláček 1998; Vodvářka 2006; Vykouk 1999; Žizka 2001.

7 Bakov, Buštěhrad, Malá Dobrá, Velká Dobrá, Hospozín, Dolní Kamenice, Kladno 1, Klobuky, Křovice, Lány, Makotřasy, Malíkovice, Neprobylice 2, Poštovice, Sazená, Slatina, Smečno, Údešice, Bílý Újezdec, Zvoleněves.

8 Čelechovice, Humniště, Hradečno, Kralovice, Ostrov, Páleč, Řisuty, Staré zámky, Tasov; nejasná je situace v případě lokality Družec.

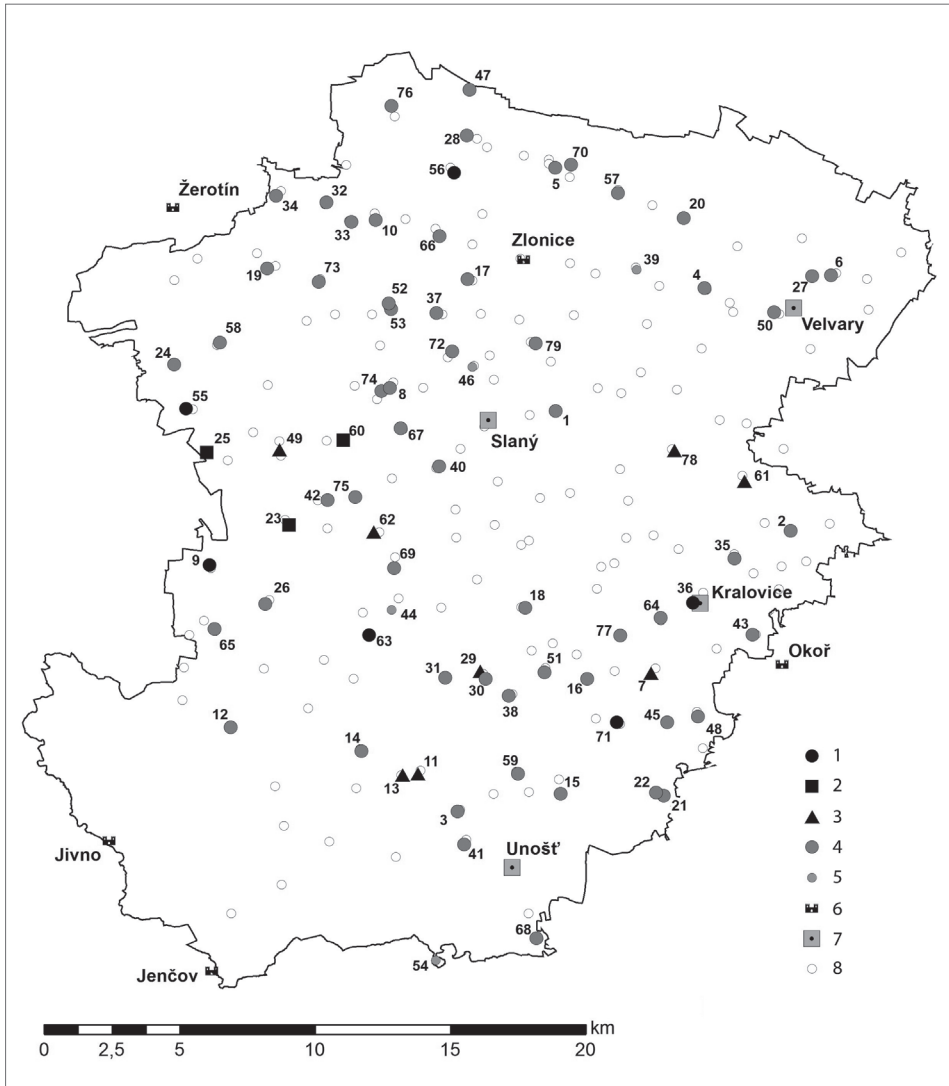
9 Např. Blevice, Braškov, Budenice, Byseň, Budihostice 2, Hořešovice, Hostouň 1–2, Kladno 2, Ledce, Malovary, Třebíz, Vrapice.

10 Např. Blahotice, Bratkovice, Pustá Dobrá, Hnidousy, Kladno 3, Libochovičky, Močidlany, Vraný 1–2, Želečovice.

11 Braškov, Buštěhrad, Čelechovice, Koleč 1, Kyšice.

12 Blevice, Dříň, Dřínov, Kralovice, Pozdeň, Řisuty, Trpomechy.

Samostatně jsou pak vyděleny lokality spolehlivě doložené (kap. 3.2.1 – celkem 28 tvrzí), lokality problematické, u kterých vychází ze starších, často neúplných informací (kap. 3.2.2 – celkem 22 tvrzí), a lokality sporné, o jejichž skutečné podobě a poloze se lze jen dohadovat (kap. 3.2.3 – celkem 20 sídel). Katalog tak zahrnuje i takové lokality, které nejsou předmětem dalšího rozboru.



Obr. 1. Mapa vrcholně a pozdně středověkého osídlení území okresu Kladno s vynesemím tvrzí a jejich vlastností. 1 – kruhové/oválné tvrzíště; 2 – pravoúhlé/lichoběžné tvrzíště; 3 – nadzemní pozůstatky tvrzí; 4 – nedochované tvrze; 5 – pravděpodobné tvrze; 6 – hrady; 7 – města, městečka; 8 – vesnice. Mapa D. Novák, P. Vařeka.

Abb. 1. Karte mit der hoch- und spätmittelalterlichen Besiedelung im Gebiet des Bezirks Kladno mit eingezeichneten Festen und ihren Eigenschaften. 1 – runde/ovale Burgstätten; 2 – rechteckige/trapezförmige Burgstätten; 3 – oberirdische Überreste von Festen; 4 – nicht erhalten gebliebene Festen; 5 – wahrscheinliche Festen; 6 – Burgen; 7 – Städte, Städtchen; 8 – Dörfer. Karte D. Novák, P. Vařeka.

### 3.2.1 Spolehlivě doložené lokality

#### *Braškov*

Historické zprávy mluví o rybníku a příkopu u Braškova (Anděl a kol. 1984, 50), později o Braškovském tvrzišti (r. 1602; Sedláček 1996, 275). Zmiňovaný rybník je dnes výrazně regulován a zástavba v jeho okolí se zcela proměnila. Na mapách stabilního katastru však parcelace v jeho jižní části naznačuje možný tvar původního čtvercového tvrziště s okosenými rohy. Tvrz byla zřejmě chráněna rybníkem od severu a západu a obklopena vodním příkopem a valem. Poloha v sousedství hospodářského dvora zvyšuje pravděpodobnost této lokalizace. Místo je dnes rybníkem zatopeno a povrchový průzkum žádné stopy po tvrzišti neprokázal. V roce 1997 byly však v rýze pro inženýrské sítě před domy čp. 32, 72 a 75 zachyceny dvě souběžné zdi o síle 175 cm z lomového kamene na maltu, v odstupu 770 cm od sebe. Objevena byla kuchyňská i stolní keramika (vč. berounského zboží) a kachle. Odhaleno bylo rovněž spáleniště s mazanici nesoucí otisky kuláčů. Lze tedy předpokládat přítomnost masivní zděné stavby (obytné stavení, palác?) a dřevěných konstrukcí (patrová část, další stavby?). Podle nalezených artefaktů byla tvrz zařazena do 14.–16. století (Krucický–Durdík 1997).

#### *Budenice (Budeničky; k. ú. Šlapanice)*

Tvrz stávala na místě pozdější zahrady a kočárovny sloužící zámku Budenice (Anděl a kol. 1984, 56). Podle písemných pramenů šlo o věžovitou stavbu obklopenou vodním příkopem, přístupnou padacím mostem. Starší situaci obsáhla pozdější čtyřkřídla renesanční přestavba, která pravděpodobně nepřekročila opevnění původního tvrziště. Tvrz byla v 18. století zbořena krátce po výstavbě nového zámku. Zbytky příkopů a zdíva se koncem 19. století nacházely u farní budovy (Sedláček 1996, 209; Velc 1904, 9).

#### *Budihostice*

Původně dvoupatrová tvrz podkovovitého půdorysu byla bez patřičné dokumentace zbořena v 80. letech 20. století. Za nejstarší bylo považováno severní křídlo ze 14. století, nesoucí na omítkách sgrafitovou výzdobu. Rozměry tohoto palácového křídla činily 20 × 6,5 m, rozsah středověkých konstrukcí však nebyl přesně vymezen (Musil–Plaček–Úlovec 2005, 37–38).

#### *Buštěhrad (Buštěves)*

Na místě tvrze byl před polovinou 15. století nejdříve vybudován skromnější hrad, který byl po polovině století<sup>13</sup> významně rozšířen v jeden z největších českých šlechtických hradů. V posledních letech proběhla na zastavěné ploše hradního jádra řada záchranných výzkumů (srov. Durdík–Juřina 1998; 1999; Juřina–Nedbal 2009), díky kterým získáváme obraz o podobě hradního areálu v nebývalé šíři. Tvrz byla vybudována v průběhu 14. století a nelze vyloučit, že na stejném místě nebo jinde ve vsi existoval její starší předchůdce v podobě dvorce, jak naznačují některá dílčí zjištění.<sup>14</sup> Tento předpoklad podtrhují indicie románského kostela (viz níže). Objekt tvrze výstavba hradu natolik setřela, že celková rekonstrukce její podoby není možná. Masivní opevnění hradu, včetně později zasypaných příkopů dosahujících šíře až 23 m, zásadně proměnilo původní reliéf. Za nejstarší je považováno zdivo tzv. „Starého domu“ (dnes čp. 20, 24, 25), jehož pavlač na jižní straně nesou gotické krakorce, a vede odtud původní vstup do sklepů (Juřina–Nedbal 2009, 12–24, 102–113), které popsal v 19. století J. Mottl (1881, 208–209).<sup>15</sup> Zdi stavby místy dosahují tloušťky až 4 m (!). Nelze vyloučit, že objekt představuje blíže nespecifikovanou stavbu tvrze.<sup>16</sup> V okolí jsou dochovány sídlištní vrstvy datované keramickým

<sup>13</sup> Doloženo dendrochronologickými daty (Juřina–Nedbal 2009, 105).

<sup>14</sup> V okolí domu čp. 159 bylo zjištěno kulturní souvrství datované do konce 12. a počátku 13. století velkým množstvím keramického materiálu. Místo se nachází na příhodné ostrožně, kterou mohl zaujmout hradební dvorec. Druhá poloha, do které je kladeno starší sídlo na základě keramických nálezů, se nachází jihozápadně od jádra pozdějšího hradu, kde později vzniklo předsumuté opevnění hradu (Juřina–Nedbal 2009, 21; M. Krucický – Melicharovo vlastivědné muzeum v Unhošti).

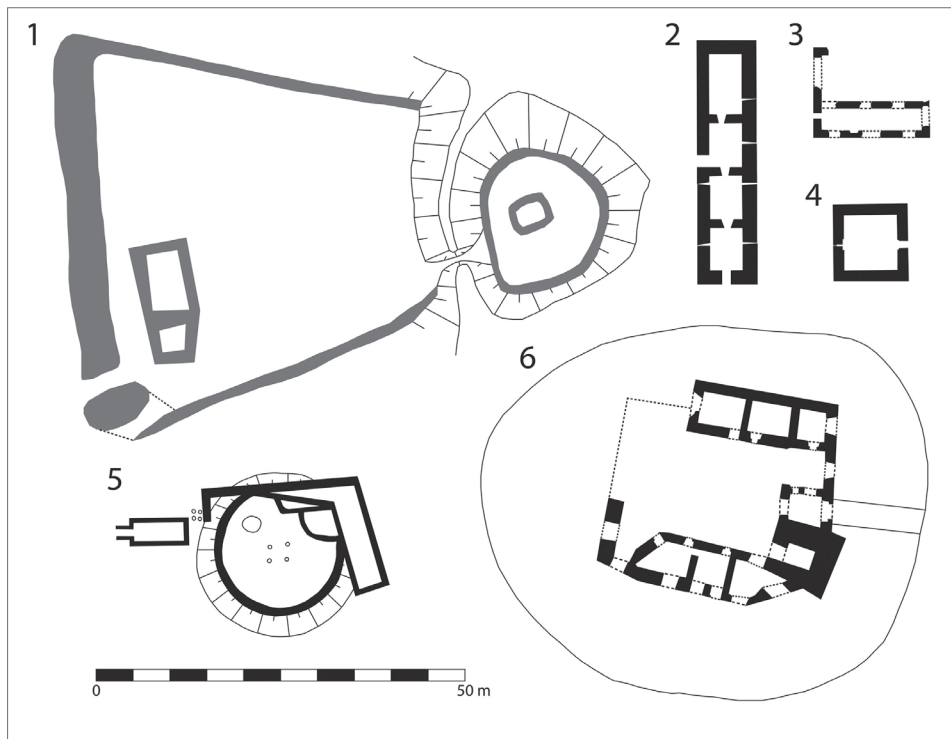
<sup>15</sup> Ve sklepech se mělo nacházet označení letopočtem 1403 (Mottl 1881, 208).

<sup>16</sup> Sedláček soudí na „věžovité stavení“ (Sedláček 1996, 265).

materiálem do rozmezí od 12. do 15. století. Výzkum odhalil i druhotně užitá románská okénka, připisovaná kostelu zbořenému v souvislosti s výstavbou hradu (byl nahrazen monumentální hradní kaplí). V jeho okolí je doloženo kostrové pohřebiště z období 12.–14. století (Juřina–Nedbal 2009, 12–24, 102–113). Podrobný stavebně-historický průzkum, který by osvětlil složitou situaci v areálu bývalé tvrze a hradu, nebyl dosud proveden. Do hradu se po jeho zániku v 17. století postupně rozšířila vesnická zástavba, která z velké části pohltila původní objekty, jejichž zbytky jsou věrně vyobrazené na vedutách z počátku 19. století.

### Byseň

Patrová budova tvrze na obdélném půdorysu stála do 70. let 20. století v hospodářském dvoře ve vsi (obr. 2:3). Jihozápadní nároží stavby o rozměrech 16 × 12 m mělo v době demolice gotickou armaturu a v severní části budovy byly identifikovány druhotně užitě části ostění různých stáří. Z mnohokrát přebudované stavby lze proto považovat za nejstarší část její jižní trakt o šířce 4,8 m, avšak i v severozápadním nároží existují středověké části, a proto lze usuzovat, že tvrz snad bývala dvouraktová (Musil–Plaček–Úlovec 2005, 38–39). Od severu ji chránil rybník, který je v současnosti zaniklý (Velc 1904, 17). V přilehlém sadu byl objeven do skály tesaný sklep naplněný vodou (Heber 2012, 20). O podobných, avšak mladších nálezích chodeb a sklepů vylámaných do skály informuje V. Moucha. Popisuje také nálezy časně novověkých artefaktů (Moucha 1977, 23–24). R. Koller zmiňuje nálezy gotických a renesančních kachlů, knoflíků z oděvu a stříbrných vážek (Koller 1968, 35).



Obr. 2. Tvrze na území okresu Kladno. 1 – Jedomělice – Ostrov (podle Kolektiv 1998–2005, 552); 2 – Zlonice (podle Kolektiv 1998–2005, 1049); 3 – Byseň (podle Musil–Plaček–Úlovec 2005, 39); 4 – Malá Dobrá (podle Kolektiv 1998–2005, 449); 5 – Kralovice (k. ú. Dřetovice; skica; podle Procházka 2008, 769); 6 – Kladno (podle Chotěbor 2004, 225). Šedou barvou označeny reliéfní tvary, černou zdivo. Úprava plánů D. Novák.

Abb. 2. Festen im Bezirk Kladno. 1 – Jedomělice – Ostrov (nach Kolektiv 1998–2005, 552); 2 – Zlonice (nach Kolektiv 1998–2005, 1049); 3 – Byseň (nach Musil–Plaček–Úlovec 2005, 39); 4 – Malá Dobrá (nach Kolektiv 1998–2005, 449); 5 – Kralovice (Katastergebiet Dřetovice; Skizze nach Procházka 2008, 769); 6 – Kladno (nach Chotěbor 2004, 225). Grau gekennzeichnet sind die Reliefformen, schwarz das Mauerwerk. Gestaltung der Planskizzen D. Novák.

### Čelechovice

Relikty tvrže byly objeveny při záchranném výzkumu v ulici Okružní v čele návsi u kapličky. Nejstarší nálezy spadají do 14. století, avšak převažují situace ze 16.–17. století. Ve výkopu pro inženýrské sítě se podařilo na fezu zachytit val, příkop o šířce 6 m a centrální pahorek kruhového půdorysu. V zahradách domů ppč. 1147/22 a 50/2 jsou dosud nepatrné zbytky vnějšího valu (Procházka 2011, 23–24; 2012, 14).

### Malá Dobrá (Dolní; k. ú. Velká Dobrá)

Sýpka v hospodářském dvoře na východní straně obce, která byla původně samostatnou vesnicí Malá Dobrá, v sobě ukrývá z velké části stojící věžovou tvrž ze 14. století (obr. 2:4). Věž na půdorysu čtverce o straně 10 m stojí do výšky druhého patra jako součást renesančního paláce. Byla však původně vyšší, horní patra byla snesena při přestavbách. Spodní podlaží bylo opatřeno štěrbinovým okénkem a 1. obytné patro bylo vybaveno převětem. Opevnění tvrže se nedochovalo (Chotěbor 1998).



Obr. 3 Hradečno. Plán tvrziště a hospodářského dvora. 1–3 – hospodářské stavby předpokládaného poplužního dvora; 4 – úvozová cesta; 5 – mezní pás; 6 – pozůstatky valu; 7 – příkop; 8 – palác; 9 – nádvoří; 10–11 – ploché stupně neznámé funkce. Zaměření totální stanicí a plán D. Novák a P. Vařeka.

Abb. 3. Hradečno. Planskizze der Burgstätte und des Wirtschaftshofes. 1–3 – Wirtschaftsgebäude im Raum des mutmaßlichen Meierhofs; 4 – Hohlweg; 5 – Feldrain; 6 – Wallüberreste; 7 – Graben; 8 – Palas; 9 – Hof; 10–11 – flache Stufen unbekannter Funktion. Messung mit der Totalstation und Planskizze D. Novák, P. Vařeka.

### Hořešovice I

Za tvrziště považujeme kruhový útvar zobrazený na I. vojenském mapování v západní části obce. Zbytky příkopů a valů tvrže v poloze „Na dvořišti“ byly rozvezeny začátkem 19. století. Místo se nachází na zahradě čp. 18 (ppč. 645/5). Při rozvážení zeminy byl nalezen blíže neurčený

hrot a meč a zároveň sklep s několika nádobami, později byly vyorávány základy zdiva. Průměr vnitřního prostoru tvrziště činil 36 kroků (Velc 1904, 31). Později zde příkopy a valy o vnitřním průměru 24 m rozpoznával také F. Brod (1904, 92). Pozůstatky tvrze byly jistě narušeny nedávnou výstavbou rodinných domů, o případné související archeologické akci však nemáme žádné zprávy.

### Hospozín

Z roku 1582 pochází popis tvrze: „*díl tvrze v tu stranu po pravé ruce, když se do placu šlo, to jest světnici dřevěnou i s tou síní a s komorou naproti tě světnici s pavlačí, i s ostatními pokoji, kuchyní, spižárnou a částí příkopu*“ (Sedláček 1996, 211). Snad na tomto popisu je založena interpretace tvrze jako patrové palácové stavby a dalších objektů přiléhajících k obvodové hradební zdi, chráněné příkopy, valy, potokem a rybníkem (Anděl a kol. 1984, 144–145), pro kterou však nenacházíme jiné opory. Tvrz byla později renesančně a barokně upravena a kolem roku 1836 ve zchátralém stavu zbořena. Na jejím místě byl postaven mladší zámek (Velc 1904, 33–34).



Obr. 4. Humniště (k. ú. Drnek). Plán relikvů tvrziště a dvora. 1–2 – pravděpodobně hospodářské stavby; 3 – příkop; 4 – poškozené jihozápadní nároží; 5 – severní nárožní věž; 6 – nádvoří; 7 – palác; 8 – lic zdiva. Zaměření totální stanicí a plán D. Novák, P. Vařeka. Abb. 4. Humniště (Katastergebiet Drnek). Planskizze der Burgstätten- und Hofrelikte. 1–2 – wahrscheinlich Wirtschaftsgebäude; 3 – Graben; 4 – beschädigte Südwestecke; 5 – nördlicher Eckturm; 6 – Hof; 7 – Palas; 8 – Mauerflucht. Messung mit der Totalstation und Planskizze D. Novák, P. Vařeka.

### Hostouň I a 2

V Hostouni se nacházely dvě tvrze. První z nich stávala v hospodářském dvoře ve východní části obce. Sama tvrz byla z důvodů neutěšeného stavu zbořena v první polovině 19. století. Tvořil ji patrně čtyřboký palác, důkazy pro toto tvrzení však chybí (Anděl a kol. 1984, 145).



Pod spojením „*tvrz se srubem*“ (Melichar 1890, 244) si lze představit přítomnost např. roubené patrové části nebo srubu vloženého do zděného objektu.

Druhá tvrz označovaná jako Šafránov ležela na návsi v místě čp. 58 (Kašička 1984, 58). Zámeček postavený na jejím místě údajně obsahoval starší sklepení, avšak v 80. letech 20. století podlehl úplné demolici (Anděl a kol. 1984, 145–146).

### *Hradečno*

Tvrziště se nachází na klesajícím opyši táhlé ostrožny obtékané z obou stran potoky. Na jejím konci byl tradicí popisován tzv. Menší starý zámek a Větší starý zámek. Prameny se však rozcházejí v interpretaci těchto poloh. Podle F. Hebera a A. Sedláčka je za Menší starý zámek považováno předhradí tvrze ležící západně od tvrze, Starého zámku většího (Heber 2012, 53; Sedláček 1996, 148). V soupisu památek však F. Velc nabízí druhou variantu podloženou plánovou dokumentací, a to že Menším starým zámekem byl dnes již neexistující pahorek o rozměrech 8 × 9 m situovaný 15 m východně od tvrze, na němž měla snad být věžová hláska (Velc 1904, 56). Tento pahorek byl patrný ještě koncem 70. let (Kolektiv 1998–2005, 205) a byl později téměř odstraněn. Tato varianta není pravděpodobná a zdá se, že šlo o pozůstatek mohutné hráze rybníka chránícího tvrz (poslední relikty se dosud nacházejí v hustém porostu jihovýchodně od tvrze) či o druhotně přemístěný materiál nasypáný zde při její planýrce (shodně situaci vysvětluje Vytlačil 2006, 10).<sup>17</sup> Ve stráni jižně od tvrziště se dle starších údajů nacházela široká studna vyzděná z tesaných kvádrů (Velc 1904, 56).

Tvrz je situována na konci ostrožny (velikost u paty 47 × 36 m), která je předělena mohutným šíjovým příkopem o šířce dosahující 18 m a hloubce 6–9 m. Na severní straně se nacházel velký rybník a na jižní straně zjišťujeme v sevřeném údolí protržené hráze dvou menších vodních nádrží. Vlastní tvrziště má lichoběžný tvar o velikosti 17 × 26 m členěný od dvou částí. Čelo při příkopu zaujímá obdélný objekt (9 × 17 m), který považujeme za palác, a za ním se nachází prohlubeň (10 × 13 m, hloubka až 2,5 m) představující zřejmě malé nádvoří lemované destrukcí hradby. V zadní části se destrukce rozšiřuje a nelze vyloučit přítomnost další menší stavby. Pod severozápadním nárožím se nachází obloukovitá plošina neznámé funkce (parkán?) a také jihozápadní roh lemuje úzký plochý stupeň. Umístění vstupu indikuje dobře dochovaná úvozová cesta na druhé straně příkopu, která musela směřovat na most. Přístup do tvrze mohl zajišťovat průjezd v přízemí paláce, nebo byl veden podél jižní hradby, která by pak byla opatřena bránou. Na vnější straně příkopu jsou patrné relikty valu a za ním, v předpolí tvrze zjišťujeme reliéfní tvary, které považujeme za pozůstatek hospodářského dvora. Jde o konvexní objekt zhruba ve střední části (špýchar?) a dva konkávní objekty při severní hraně svahu (samostatné stavby nebo vícedílné stavení?). Úvozovou cestu sbíhající ze svahu lemuje po severní straně mezní pás zaniklé pluziny (obr. 3). Z lokality se dosud nepodařilo získat žádný archeologický materiál, který by umožnil její datování, celkový charakter však naznačuje zařazení do mladšího středověku.

### *Humniště (k. ú. Drnek)*

Tvrziště se nachází na východním okraji ploché ostrožny, kterou dnes zaujímá dvůr Martinice založený roku 1711 na místě zaniklé středověké vsi Humniště. Dnes je rozsáhlý dvůr využíván k chovu koní a jako pila a jeho východní okraj se již dotýká lokality. Mezi tvrzištěm a novověkým dvorem identifikoval A. Sedláček na pastvině pozůstatky vesnice (1996, 150), dnes již překryté novou zástavbou a provozy. V literatuře se ustálil popis bývalé tvrze, poškozené těžbou kamene,<sup>18</sup> jako místa oběhnaného ze tří stran příkopem, v jehož jádru stál v nejvýchodnější části věžový palác (13 × 8 m),<sup>19</sup> před kterým bylo hradbou opevněné malé nádvoří (14 × 9 m).<sup>20</sup> Obě nároží na západní straně byla chráněna kruhovými baštami, z nichž počátkem 20. století

<sup>17</sup> Vlastní Vytlačilův plánek a rekonstrukce jsou však velmi nepřesné, až zavádějící, podobně jako jeho další vyobrazení Humniště, Ostrova a Řisut (Vytlačil 2006).

<sup>18</sup> Nebo také údajnými hledači pokladů (Heber 2012, 280).

<sup>19</sup> Při jeho jihovýchodním nároží dosud vystupuje z destrukčního kužele líc zdíva.

<sup>20</sup> Otázkou je, zda nejde nikoli o nádvoří, ale o druhý vyzděný příkop.

stály metr vysoké základy (Velc 1904, 58–59).<sup>21</sup> Z nich zůstaly dosud zachovány pozůstatky severní nárožní bašty (?), zatímco jižní zanikla společně s celou jihozápadní částí, což značně ztěžuje revizi situace. Výška destrukce hradby na západní straně dosahuje až 2 m. Ve shodě s dokumentací z počátku 20. století (Velc 1904) obíhá tvrz na přístupné západní a částečně na jižní straně příkop, jehož šířka dosahuje dnes 14 m a hloubka 1,5–2 m. Vnitřní rozměry pozůstatků tvrze činí 18 × 22 m a celé tvrzíště zaujímá plochu 53 × 47 m (obr. 4). Předpolí tvrze bylo rovněž ohrazeno zdí a F. Velc zde také zaznamenal pozůstatky několika objektů hospodářského dvora (1904, 58–59). Z nich je do současnosti zachována část stavby podél severní hrany plošiny (9,5 × 7,5 m) a tři reliéfní tvary (2 menší konkavní a 1 velký konkávní) na terase ve svahu dále k severu mohou indikovat trojdílnou stavbu. Vzhledem k tomu, že objekt při hraně plošiny zasahuje do příkopu, může jít o nejmladší zástavbu dvora z časného novověku. Keramické zlomky nalezené při průzkumu tvrzíště řadíme do 14.–16. století.

### *Kladno 1*

Ze tří kladenských tvrzí je blíže známa pouze Hořejší, jejíž pozůstatky se skrývají v objektu zámku severozápadně od náměstí. Ve starší literatuře je tvrz lokalizována do zámeckého parku a byla považována za zaniklou (Mottl 1857, 64; Sedláček 1996, 276–279). V nedávné době však P. Chotěbor prokázal na základě Dientzenhoferova plánu tvrze před barokní přestavbou (obr. 2:6) její existenci na stejném místě, kde stojí nynější zámek, který pojal její tehdy značně destruované stavby do svého areálu. Opevnění tvrze zajišťoval oválný vodní příkop<sup>22</sup> ca 13 m široký a hradba o tloušťce ca 1,2 m vymežující polygonální jádro s rozměry 37 × 28 m (celkové rozměry tvrzíště 60 × 49 m). Hlavní stavbou tvrze byla patrně obytná věž (7 × 8 m), v přízemí s masivním zdívem dosahujícím tloušťky ca 2,5 m, vystupující z jihovýchodního nároží. Od severu k ní přiléhá průjezd s bránou (Chotěbor–Kuchyňka 1999, 13–15; Chotěbor 2004, 225–230) a přes příkop zde vedl padací most (Mottl 1881a, 176). Další stavby se přimykaly k hradbě na jihu a jihozápadě, situace zde však byla značně proměněna již v době renesance. Severní křídlo tvořila palácová stavba na půdorysu obdélníka (18 × 6 m), patrně mladší než sama věž (Chotěbor 2004, 225–230). Stavba tak představuje poměrně vyspělou dispozici středověké tvrze, tvořenou několika vývojovými fázemi.

V zahradě západně od tvrze se nacházejí gotické sklepy původně považované za její zbytky (Sedláček 1996, 279). Jejich původ je nejasný a mohly souviset s hospodářským zázemím tvrze (Chotěbor–Kuchyňka 1999, 15).

### *Koleč*

Při záchranném výzkumu v roce 2009 bylo mezi bývalou farou a zámeckou kaplí Nejsvětější trojice odhaleno několik fází příkopu tvrze, jehož vznik byl řazen již do první poloviny 13. století. Zánikové vrstvy se objevují od 15. století a příkop byl postupně zaplňován až do první poloviny 16. století, v jehož závěru byla na místě staršího sídla vybudována mladší renesanční tvrz. Nálezy mazanice upozorňují na přítomnost dřevěných staveb (Procházka 2010) a zlomky pozdně středověkých kachlů s erbovními a figurálními motivy poukazují na kvalitní otopné zařízení (Procházka 2010a, 29; 2010b, 59).

### *Kralovice (k. ú. Dřetovice)*

Na návrší jihozápadně od Dřetovic a v údolí pod ním se nacházely Kralovice – zaniklé v 15. století, považované za městečko (Kuča 1998, 145–146) –, z nichž zůstal dodnes dochován gotický kostel sv. Václava s románskými základy řazenými do konce 11. až první poloviny 12. století (Merhautová 1971, 120). Asi 70 m severozápadně od kostelíka, na ostrožně, jejíž svahy prudce spadají do údolí Dřetovického potoka, byla neodborným výzkumem ve 30. letech 20. století odhalena kralovická tvrz (Knor 1933). Její zbytky stály ještě v 18. století a v průběhu 19. století byly na tomto místě patrně prohlubně, zdi z vápence, sklep přístupný po 16 schodech

21 Velcův plán při porovnání se současným zaměřením situaci zachycuje pravděpodobně velmi věrně ještě před výrazným druhotným narušením tvrzíště, a to včetně v současnosti již zaniklých objektů v předpolí (srov. Velc 1904, 59).

22 Srov. Mottl 1881a, 176.

a studna (Mottl 1878, 706–707). Pahorek tvrže byl důkladně prokopán místními amatérskými badateli a zprávu o výzkumu podává zčásti místní kronika (Procházka 2008) a zčásti narychlo sepsaná nálezoř zpráva A. Knora, který se snažil alespoň část odhalených situací zdokumentovat (Knor 1933).

Tvrziště tvořil homolovitý, dodnes patrný pahorek kruhového půdorysu (výška 1–1,5 m), jehož základna měla průměr 25–30 m (obr. 2:5); na východě jej od ostrožny odděloval příkop. Kruhová vrcholová plošina pahorku o průměru 18–19 m byla z větší části tvořena rostlou skálou a obehnána 0,9 m širokou zdi z lomové břidlice zděné na hlinu (až na výjimky byl zachován pouze základový žlab). V jejím středu byly odhaleny čtyři sloupové jámy se zbytky dřeva a v jihovýchodní části reliktu ohniště. Tato starší situace byla následně překryta stavbou na čtvercovém půdorysu o délce strany 27 m a tloušťce zdi z břidlice 1,1 m. Průběh zdíva se na severní a východní straně nepodařilo identifikovat, avšak k západní straně přiléhá v hloubce 4 m suterén o rozměrech 17 × 5 m s gotickým zdívkem a klenbou. Ze skicovitě plánové dokumentace jsou zřejmé další subtilnější zdi v jihozápadním nároží stavby, avšak bez popisu nelze tuto situaci jednoznačně interpretovat. Popis naznačuje souvrství s množstvím artefaktů a ekofaktů, jehož mocnost zřejmě dosahovala 2 m. Do příkopu od východu vbíhal nedlouhý hřbet, v jehož jižní části byl nalezen sklep vyzděný z opukových kvádrů kladených na hlinu orientovaný delší osou ve směru východ–západ, do něhož se vstupovalo schodovitě upravenou šiji (Procházka 2008, 768–769; Knor 1933).

Je zřejmé, že se v Kralovicích podařilo doložit minimálně dvě fáze opevněného sídla. Starší tvrz obehnána příkopem a hradbou na kruhovém půdorysu s dřevěnou věží sloupové konstrukce byla nahrazena zděným objektem na čtvercovém půdorysu a tvrziště získalo lichoběžníkovitý tvar rozšiřující starší areál. V jeho východním předpolí můžeme předpokládat hospodářské zázemí tvrže. Zda k němu můžeme vztáhnout zásobní jámy odkryté 18 m jižně od tvrže, není jasné (největší dosahovala hloubky 4 m a její horní průměr činil 1,5 m). Keramické nálezy jsou řazeny do 12.–15. století.<sup>23</sup> Nejstarší fázi sídla mohl představovat dvorec v románského kostela, není však jasné, zda byl situován v areálu prokopané tvrže, jejíž starší fáze spíše náleží do 13. století. Mladší fáze je snad ze 14. století a zánikový horizont je zřejmě možno řadit do poloviny 15. století. Násilný zánik naznačují nálezy kamenných projektilů, které mohou pocházet z obléhání. Z dalších artefaktů jsou zaznamenány kromě keramiky a kachlů také hroty šípů, nože, nůžky, podkovy a mince (Procházka 2008, 770–771; 2012a).

### *Kyšice 2*

V hospodářském dvoře zbořeném na jaře 1989 u rybníka příhodně nazývaného „Parkán“ se nacházela Kyšická tvrz.<sup>24</sup> Při demolici dvora, která proběhla bez odborného dohledu, byla nalezena druhotně užitá gotická ostění čtverhranného a hrotitého okna a renesanční bosované ostění. Převažující keramický materiál pochází z 15. až počátku 16. století a mimo kachlů a prejzů jej doprovázely nálezy kostí, železných předmětů a skla (Krucký–Durdík 1997a). Zpráva I. Boháčové nás informuje o přítomnosti dvojice souběžných příkopů vzdálených od sebe 20 m, dokumentovaných v řezu při západní stěně dnešního čp. 1. Mezi nimi byly patrné zbytky několika objektů se smíšeným zdívkem s maltovým pojivem, zaniklých v průběhu novověku. Objekty nasedaly na spáleniště s četnými kusy mazanice a novověkou keramikou. Středověká keramika (15. století) pochází z druhotné polohy na výsypce zeminy (Boháčová 1989). Tvrz opevněná příkopem a od jihu chráněná rybníkem tedy existovala v pozdním středověku a zanikla někdy v časném novověku. Její zástavba musela obsahovat jak dřevěné (mazanice), tak zděné konstrukce.

### *Ledce*

Tvrz lokalizujeme k západnímu břehu rybníka mezi Ledci a Šternberkem (ppč. 1242–1244). Tvrziště s vodním příkopem zcela zaniklo rozoráním, avšak ještě v 19. století se na místě zvaném „Na dvořišti“ nacházely zbytky zdíva a příkopů (Velc 1904, 110). Parcelace na mapách

<sup>23</sup> Nejstarší keramiku reprezentují archaické zdívané okraje hrnců, ovšem nejpočetnější jsou zlomky ze 14. a 15. století. Stratigrafické souvislosti nebyly evidovány a keramika byla ve velkém skartována (Procházka 2008, 770).

<sup>24</sup> Mezi stavbami dvora tvrže spatřoval F. Melichar (1890, 212).

stabilního katastru naznačuje jeho nepravidelný obdélný až oválný tvar a je možné, že v západním předpolí se nacházelo hospodářské zázemí tvrze.

### *Makotřasy*

Tvrz v Makotřasích byla založena na břidlicové skalce v jihovýchodní části vsi. Byla chráněna širokým příkopem a vcházelo se do ní z východní strany po padacím mostě. Tvrz čtvercového půdorysu s palácem byla obehnaná hradbou a obsahovala snad centrální válcovou věž, jak naznačovaly zasypané okrouhlé sklepy. Dříve stojící zbytky tvrze byly z větší části rozebrány roku 1732 na stavbu chlévů v Buštěhradě (Melichar 1890, 240). Na její severní straně se rozkládal rybník, na jihu ji chránila rokle. V zahradách domů byly během 20. století nacházeny fragmenty opukového zdiva (Anděl a kol. 1984, 296–297; Sedláček 1996, 274). Informace o hláskách v severní a severovýchodní části obce, stejně jako zmínky o valovém opevnění celé vsi (Anděl a kol. 1984, 296–297) budí pochyby. V 19. století se v jádru tvrze popisují klenuté sklepy, sloužící v té době jako obydlí dvou chudých rodin (Heber 2012, 265; Melichar 1890, 240).

### *Ostrov (k. ú. Jedomělice)*

Lokalita se stala vedle nedaleké zaniklé Svidny předmětem jednoho z prvních moderních nedestruktivních archeologických výzkumů v regionu (Smetánka–Klápště–Richterová 1979; obr. 2:1). Okrouhlé tvrziště se rozkládá na konci dlouhé a široké ostrožny přepažené příkopem hlubokým 3–5 m a širokým 10 m. Na vrcholové plošině nevelkého pahorku o průměru 20 m se nachází reliкty podezdívky pravděpodobně z větší části dřevěné věže na čtvercovém půdorysu (5 × 5 m) a na jeho okraji byl rozpoznán reliкt kamenné hradby. Na východní straně je u paty pahorek narušen menším objektem, snad lomem. V předpolí tvrze zaujímají celou šíři ostrožny pozůstatky hospodářského dvora o velikosti 48 × 42 m hrazeného zdí, jejíž reliкty mají podobu valovitého tělesa na západní a částečně také na severní a jižní straně. Vstup do dvora vedl od západu, kde jej indikuje přerušení v ohradní zdi. Ze zástavby je patrná dvojdielná stavba při vstupu (ca 16 × 7 m) tvořená zřejmě zděným špýcharem (ca 7 × 6 m) s přílehlým dílem dřevěné konstrukce na kamenné podezdívce (ca 9 × 7 m). Stopy dalších staveb, ač je můžeme předpokládat, nejsou v areálu dvora patrné, s výjimkou konkávního objektu nejasné funkce v jižní části. Zaniklá ves se nachází v údolí pod tvrzí 200 m východně (Smetánka–Klápště–Richterová 1979, 423–425).

### *Páleč*

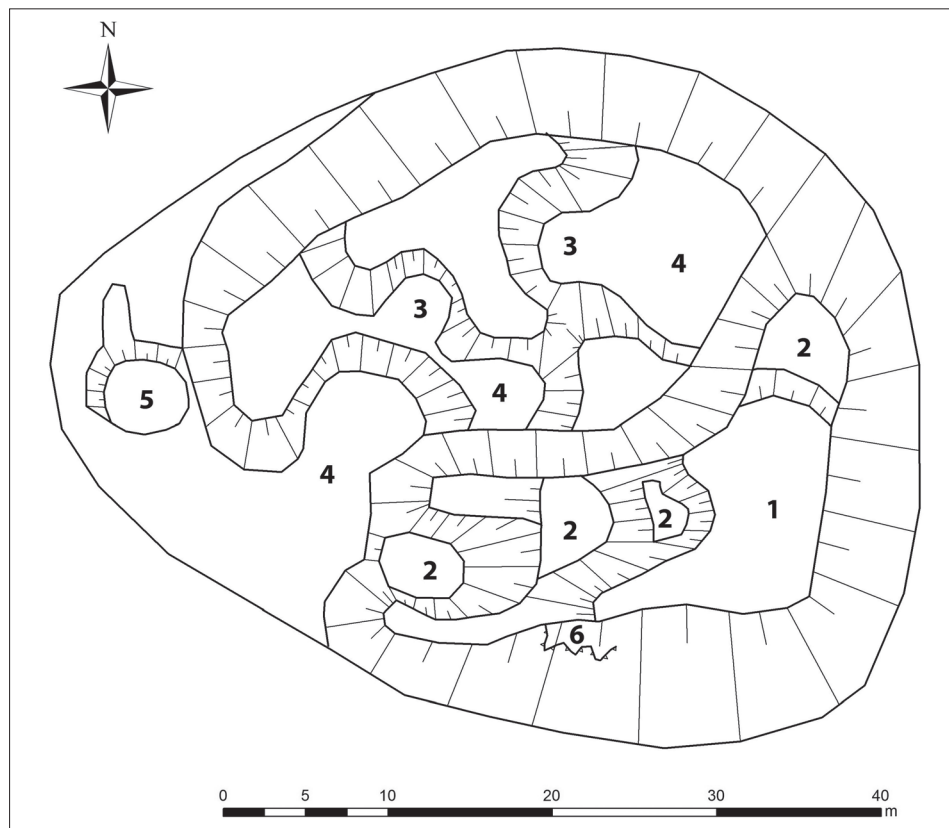
Pahorek tvrziště nepravidelně oválného půdorysu se nalézá v poloze „Na hrádku“ na strmé terénní hraně nad Pálečským potokem, východně od novověkého poplužního dvora. Pod hranou svahu na severu ležel rybník. Příkop byl široký až 20 m a na vnější straně obehnaný valovým tělesem. Vlastní tvrziště chránila obvodová hradba. V severozápadním rohu se nacházel čtvercový sklep o délce strany 3 m (Velc 1904, 174). V literatuře je uváděna zástavba tvořená palácem, válcovou věží a dalšími objekty (Anděl a kol. 1984, 366). Ve 40. letech byl přístupný jeden nesesutý sklep, který však patřil spíše k hospodářskému zázemí tvrze. V okolí tvrziště byla nalézána hradištní keramika (Holý 1942). Od 50. let bylo tvrziště užíváno jako výběh pro dobytek a uvažovalo se o těžbě písku v jeho okolí (Vildová 1959). Nyní je zde pastvina pro koně.

Nové poznatky přinesl nedestruktivní výzkum realizovaný J. Kaňkou (2009). Pahorek o velikosti 53 × 41 (horní plošina 45 × 30 m) je tvořen výchozem pískovcové skály, na které byly zbudovány jednotlivé stavby (obr. 5). Hlavní palácová stavba tvrze je předpokládána v jihovýchodním nároží tvrziště na obdélné plošině o rozměrech 7 × 13 m, která přibližně o 2 m převyšuje zbytek areálu. Stupňovité sníženiny na severu a na západě plošiny představují snad reliкty dalších budov obvodové zástavby tvrze. Konvexní a konkávní pozůstatky staveb nalézáme také na severní straně tvrziště, kde vynikají dvě zahlužené prostory (sklepy?). Stavby tak uzavírají úzké a členité nádvoří, které ústí do volného prostoru na jihozápadě, kde je možné předpokládat vstup do tvrze směrem od dvora. Kruhovitý reliкt s jazykovitým výběžkem v nejvýchodnější části tvrziště není jednoznačně interpretovatelný; může jít o zbytky výše zmiňované válcové

věže. Příkop je nejlépe dochován na západní straně, kde je rovněž patrný pozůstatek vnějšího valu, který je částečně zachován také v severní části. Zde je jeho průběh narušen lomem.<sup>25</sup>

### Velké Přítočno

V jižní části vsi v místech zvaných „Na zámku“ vystupoval při nízké vodě z rybníka jako pozůstatek tvrze kruhový pahorek s kameny (Heber 2012, 466; Sedláček 1996, 290). Ve špýcharu poplužního dvora existovalo dnes zničené druhotně užitě gotické ostění, snad pocházející z tvrze (Anděl a kol. 1984, 500–501). Při regulaci rybníka byly veškeré pozůstatky tvrze zlikvidovány (Musil–Plaček–Úlovec 2005, 368). M. Krucký tvrz klade spíše k bývalému areálu hospodářského dvora (osobní sdělení).



Obr. 5. Pálec. Plán tvrziště. 1 – palác; 2 – obvodová zástavba; 3 – zahloubené prostory; 4 – pravděpodobně nádvoří; 5 – reliktů věže; 6 – skalní výchoz. Zaměření totální stanicí a plán J. Kaňka, D. Novák.

Abb. 5. Pálec. Planskizze der Burgstätte. 1 – Palas; 2 – periphere Bebauung; 3 – eingetiefte Räume; 4 – wahrscheinlich Hofräume; 5 – Relikte eines Turms?; 6 – Felsenausgehendes. Messung mit der Totalstation und Planskizze J. Kaňka, D. Novák.

### Řisuty

Tvrziště neobvyklé velikosti nalezneme 500 m západně od intravilánu obce (obr. 6). Sídlo bylo vybudováno na terénní hraně nad údolím, které v době života sídla zřejmě zaplavoval rybník, z něhož zbyly nevýrazné reliktů hráze nad bývalým mlýnem, a od západu bylo od okolních polí odděleno roklí. Příkopy a valy na východní a jižní straně, kde tvrziště přechází v mírně svažité terén, dosahují účtyhodných rozměrů. První linie valu na východě má u paty šířku 20 m, u koruny 3–7 m a val je dlouhý 110 m. Následuje příkop o šířce 15–25 m, který chrání lokalitu

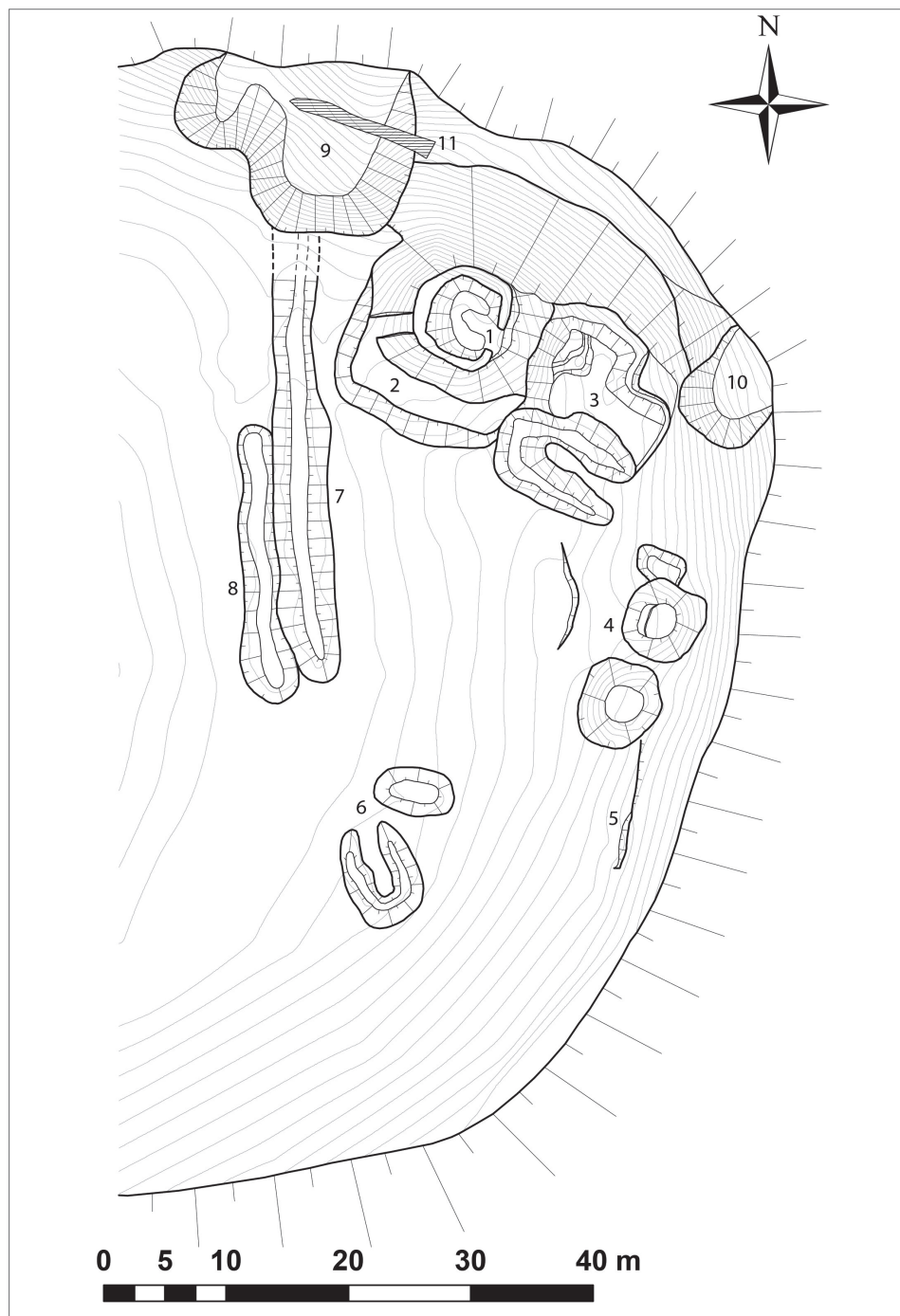
<sup>25</sup> Zaměření J. Kaňky bohužel obsahlo pouze vlastní pahorek tvrze bez okolních fortifikací.



Obr. 6. Řísuty. Plán tvrziště. 1 – umělý pahorek s relikty věžové stavby; 2 – pozůstatky zástavby; 3 – konkávní objekt; 4 – recentní narušení; 5 – příkopy; 6 – terasové stupně v dnešním sadu; 7 – propady podloží; 8 – mladší cesta; 9 – valy. Plán na základě zaměření pomocí GPS D. Novák.

Abb. 6 Řísuty. Planskizze der Burgstätte. 1 – künstlicher Hügel mit Relikten eines Turmbaus; 2 – Bebauungsüberreste; 3 – konkaves Objekt; 4 – rezente Störung; 5 – Gräben; 6 – Terrassenstufen im heutigen Park; 7 – Untergrundsenkungen; 8 – jüngerer Weg; 9 – Wälle. Planskizze gemäß Messung mit Hilfe von GPS D. Novák.

také z jižní strany. Za příkopem se nachází druhý val podobných rozměrů, jako má první linie opevnění. Ve směru od severu k jihu zjišťujeme ve vzdálenosti 50 m konkávní objekt, který se příčně zařezává do koruny valu v šíři 5 m. Za ním se val rozšiřuje v křovinami zarostlou plošinu o rozměrech 50 × 60 m, která představuje první díl dispozice, kde můžeme předpokládat hospodářské zázemí. Dnes je vzhledem k hustému porostu a přítomnosti mezních pásů svědčících o zemědělské kultivaci terén natolik pozměněn, že není možné nalézt žádné reliéfní tvary kromě jediného konkávně-konvexního objektu uprostřed východního okraje plošiny (ca 4 × 4 m). Jádrem obdélného půdorysu o velikosti 45 × 33 m chrání další mohutný příkop o šířce 20 m a hloubce více než 10 m. Pahorek oválného půdorysu v jihovýchodní části jádra (u paty 15 × 20 m, vrchol 4 × 10 m) považujeme za pozůstatek věžové stavby, jejíž dřevěnou konstrukci indikují silně vypálené kusy mazanice získané sběrem na vrcholové plošině. Povrchovým sběrem zde bylo autory identifikováno také několik keramických zlomků, včetně kahánku předběžně datovaného do 13. století. Při jihozápadní straně se rýsují základy další obdélné, podle nálezů mazanice dřevěné stavby.



Obr. 7. Staré zámky (k. ú. Libušín). Plán hospodářského dvora. 1 – umělý pahorek s relikty věžové stavby; 2 – terénní stupeň; 3 – zřejmě hlavní obytné stavení; 4–5 – zřejmě hospodářské stavby; 6 – objekty neznámé funkce; 7 – val; 8 – příkop; 9–10 – lomy/sesuvy půdy; 11 – recentní narušení. Zaměření totální stanicí a plán D. Novák, P. Vařeka.

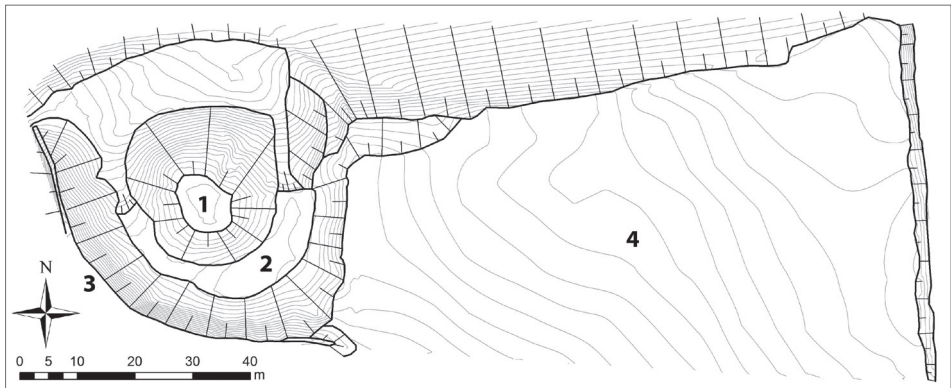
Abb. 7. Staré Zámky (Katastergebiet Libušín). Planskizze des Wirtschaftshofes. 1 – künstlicher Hügel mit Relikten eines Turmbaus; 2 – Geländestufe; 3 – offenbar Hauptwohngebäude; 4–5 – offenbar Wirtschaftsgebäude; 6 – Objekte unbekannter Funktion; 7 – Wall; 8 – Graben; 9–10 – Erdbrüche/-rutsche; 11 – rezente Störung. Messung mit der Totalstation und Planskizze D. Novák, P. Vařeka.

Na pahorku byly údajně nalezeny do země svisle zaražené dubové trámy spolu s kamennými ostěními dveří a střílen (jedna ze střílen – 36 cm vysoká – byla poté druhotně užitá ve statku čp. 4). Koncem 19. století došlo k propadu sklepa v severozápadní části tvrziště. Měla zde být nalezena také podkova a zlatý prsten (Velc 1904, 201–202). K podobným propadům zde dochází dodnes.

Celkové rozměry dosahující 140 × 130 m (18 200 m<sup>2</sup>),<sup>26</sup> dvojdílná dispozice a náročnost opevnění naznačují, že jde o specifickou lokalitu na pomezí tvrze a hradu. Nelze vyloučit, že původním záměrem, který však nebyl realizován, bylo vybudování náročnějšího objektu vyšší kategorie.

### Smečno

Tvrz v městečku<sup>27</sup> se nachází v horní části náměstí nedaleko kostela a na jižní straně k ní přiléhá rozsáhlé hospodářské zázemí. Poznání objektu jsme vzhledem k absenci hloubkového stavebně-historického průzkumu dosud mnoho dlužni. Zdá se, že z vrcholně středověké fáze pochází některé partie obvodového zdiva sklepů a části zdiva v jihovýchodním nároží. Snad již od založení chránil tvrziště dodnes zachovaný příkop (šířka 11,5 m a hloubka 7,5 m) obepínající celý areál o vnitřních rozměrech 60 × 40 m. Podobu čtyřkřídleho uspořádání s centrálním nádvořím vtiskla objektu přestavba z poloviny 15. století, kdy byla mimo jiné vybudována polygonální věž ve východním průčelí zámku, s honosnou kaplí zdobenou heraldickými motivy. Vstupní brána s věží v severním křídle pochází rovněž z této stavební fáze. V této době se tvrz již svou stavební podobou blíží spíše hradu. Obytné části byly koncem 16. století strženy a na jejich místě postaven nový zámek a výrazně byla také přestavěna věž nad vstupní branou (Anděl a kol. 1984, 425–429; Kolektiv 1998–2005, 717–718; Sedláček 1996, 119–134; Velc 1904, 277–296).



Obr. 8. Tasov (k. ú. Tasov). Plán tvrziště a hospodářského dvora (podle Hložek–Křivánek–Procházka 2010). 1 – pahorek tvrziště; 2 – příkop; 3 – zbytky valu; 4 – hospodářský dvůr. Úprava plánu D. Novák.

Abb. 8. Tasov (Katastergebiet Tasov). Planskizze der Burgstätte und des Wirtschaftshofes (nach Hložek–Křivánek–Procházka 2010). 1 – Burghügel; 2 – Graben; 3 – Wallreste; 4 – Wirtschaftshof. Planskizze D. Novák.

### Staré zámky (k. ú. Libušín)

Poloha zvaná Staré zámky, Staré hrady či Rudera se nachází 1,7 km jihozápadně od Libušína na okraji plošiny, jejíž svahy prudce spadají do hluboce zařízlhých údolí. Lokalita je opředena řadou pověstí vztahujících se k ukrytým pokladům (Heber 2012, 262), ovšem překvapivě se jí dosud nedostalo odpovídající badatelské pozornosti a byly jí věnovány jen krátké zmínky (Heber 2012, 262; Velc 1904, 105–106; Durdík–Krucý 2003).

Nedestruktivní výzkum prokázal, že jde o výjimečně kvalitně zachované pozůstatky hospodářského dvora s věžovou stavbou (obr. 7), o celkových rozměrech 41 × min. 66 m. Na severní a východní straně je dvůr vymezen hranou svahů a na západní straně torzem mělkého příkopu

<sup>26</sup> Odpovídá tak velikosti např. hradního jádra Křivoklátu o rozloze 90 × 140 m (srov. Durdík 2009, 299–303).

<sup>27</sup> Od r. 1510, původně ves (Velc 1904, 275).



(šířka 3,5 m, hloubka 0,1–0,5 m) o délce 22 m, který na vnitřní straně lemuje destrukce kamenné ohradní zdi dlouhá 35 m (šířka 4 m; výška 0,2–0,4 m; dále k severu ji porušuje lom). Stopy ohraničení dvora však postrádáme na jižní straně. Na severní straně se nachází umělý pahorek dosahující výšky 1–1,5 m, na jehož vrcholové plošině jsou patrné relikt kamenných základů čtvercového půdorysu o rozměrech 6,5 × 6,5 m a tloušťce zdiva 1 m. Vzhledem k absenci výraznější kamenné destrukce předpokládáme, že jde o podezdívku věžové stavby dřevěné konstrukce (obdobně jako v ostrovské tvrzi; srov. Smetánka–Klápště–Richterová 1979). Směrem do dvora se při patě pahorku nachází plochý stupeň, na kterém mohlo být umístěno ohrazení. Na východní straně přiléhala k pahorku s věží stavba členěná zřejmě do tří dílů (11 × 14 m), kterou můžeme považovat za obytné stavení. Objem kamenných destrukcí naznačuje, že šlo nejspíše o dřevěný objekt na kamenných podezdívkách. Podél východní hrany plošiny se nachází řada objektů, z nichž největší severní je konkávní, k němu se z jihu připojuje velký konvexní reliéfní tvar (6 × 6 m) a za ním velký konkávní objekt (6,5 × 7 m, hloubka 1 m). Dále k jihu nacházíme vnější líc zdiva (podezdívky) nároží vymezující stěži patrnou plošinu. Východní stranu dvora tak lemovaly objekty, které mohly sloužit hospodářským účelům, ovšem není jasné, zda šlo o celé křídlo či o samostatné, stavebně neprovázané budovy. Výrazný konvexní objekt může představovat kamenný špýchar, větší konkávní útvar zřejmě indikuje suterén (zapuštěná komora?) a plošina další dřevěnou část zástavby. Nejasná je interpretace dvou objektů na jižní straně, které mohou náležet dvoru, ale nelze vyloučit, že jsou výsledkem mladších aktivit neznámého charakteru. Volné prostranství mezi zástavbou podél severní a východní strany a ohrazením na západě je široké 20 m a jeho délka dosahovala minimálně 26 m.

S lokalitou nedokážeme spojit žádné zmlinky psaných pramenů, a proto jedinou oporou datování jsou archeologické nálezy. Sběry realizované T. Durdíkem a M. Kruckým poskytly malý soubor keramiky ze 14.–15. století. Další artefakty získané nelegálními „detektoráři“ (uloženy v muzeu v Unhošti) zahrnují dva nože (jeden kus představuje zdobený jídelní nůž vysoké kvality), klíč, podkovu a další železné artefakty. Lokalita se řadí k dosud nečetným detailně dokumentovaným dvorům s menším opevněným sídlem, které sloužily příslušníkům nižší šlechty, jako jsou Ostrov (Smetánka–Klápště–Richterová 1979) nebo Rychvald (Kypka–Laval–Neustupný–Šimůnek 2012). V tomto případě jde o jedinečný příklad rezidenčního dvora s útočnou věží („curia cum propugnaculum“, srov. Charvátová 1987; Chotěbor–Smetánka 1985), pro který v Čechách nacházíme archeologické analogie zatím pouze v prostředí klášterních dvorů dokumentovaných v západních Čechách (Anderle–Rožmberský–Švábek 1993; Charvátová 1987, 287–288; Rožmberský 1999). Vzhledem ke značné vzdálenosti od nejbližších sídelních jednotek se domníváme, že ke dvoru příslušná ves zanikla taktéž na sklonku středověku, a její lokalizace zůstává úkolem pro budoucí badání.

### *Tasov (k. ú. Hřebeč)*

Přibližně 800 m západně od hřebečské návsi leží tvrziště a snad i zaniklá ves Tasov (obr. 8). Do terénní hrany nad mělkým údolím je vykrojen okrouhlý pahorek s průměrem u paty 30 m a o rozměrech 8,5 × 10,5 m na vrcholové plošině, který je chráněn na západní, jižní a východní straně příkopem o šířce 15–20 m a hloubce 3 m lemovaným zbytky valu. Na severní straně příkop přechází do terénního stupně ve svahu. Přístup do tvrze vedl patrně po mostě od východu (jeho polohu může indikovat nepravidelný výběžek v příkopu), kde se k ní přimyká obdélný hospodářský dvůr tvořený plošinou o velikosti 100 × 60 m. Geofyzikální průzkum realizovaný v nedávné době prokázal, že dvůr byl ohrazen kamennou zdí, jejíž nevýrazný relikt je na několika místech povrchově patrný. Na poli jižně od tvrze byly sběrem získány zlomky keramiky řazené do 14. a 15. století, které mohou poukazovat na polohu zaniklé vsi. Přímo z areálu sídla však archeologický materiál chybí (Hložek–Křivánek–Procházka 2010). Ještě v roce 1730 byly zbytky tvrze viditelné (Melichar 1890, 9), dnes však na pahorku ani v předpolí žádné stopy po zástavbě nenalzáme. Vzhledem k malé ploše vrcholu pahorku lze předpokládat jedinou věžovou stavbu.<sup>28</sup> V současnosti je tvrziště poškozováno silnou erozí, kterou způsobuje využití areálu jako nelegální motokrosové dráhy.

<sup>28</sup> Tuto interpretaci naznačují také výsledky geofyzikálního průzkumu (Hložek–Křivánek–Procházka 2010, 393).

*Třebíz*

Opukové zdivo věže tvrže bylo koncem 19. století vysoké 1 m. Nacházelo se na pískovcové skále v místě později postavené sušárny v jižní části obce v zahradě čp. 21 (Velc 1904, 348).

*Zvoleněves*

Zdejší tvrz prodělala složitý stavební vývoj a v 19. století byla stržena. Na jejích základech byl postaven nový zámek, který je dodnes dominantou obce. Stojí na terénní hraně nad Knovízským potokem a v jeho předpolí leží poplužní dvůr a kostel sv. Martina. Tvrz chránil od severu, západu a jihu příkop, který je v současnosti zasypan. Palácová stavba tvrže měla silné opukové zdi a byla obehnaná hradbou (Anděl a kol. 1984, 538–539; Velc 1904, 438). Pod zámek jsou staré sklepy, v přízemí valeně zaklenuté prostory a v nádvorní fasádě vystupují ze zdiva mohutné tesané krakorce (Kašička 1984, 78). Z gotické tvrže je také dochováno několik fragmentů ostění (Úlovec 2005, 716).

**3.2.2 Problematické lokality***Blevice*

Východně od obce v poloze „Na moučnici“ či na „Na babím penízi“ nedaleko mohylníku „Na Libuši“ se v polovině 19. století nacházela vyvýšenina 5 loket (2,9 m) vysoká, ohrazená příkopem o obvodu 100 kroků, hlubokým 3 lokte (1,7 m), která byla považována za mohylu či obětiště. Lokalitu tehdy prozkoumali V. Král a J. Novák a popisuje ji V. Krolmus. Byly tu nalezeny zdi stavěné „na lepenici“, mladší zdi s vápennou maltou a zříčené dřevěné konstrukce s železnými hřebíky. Mezi movité nálezy patří železné nože, tuhová (?) keramika, železná ostruha, uzdička, dvě kule (projektily?), ½ lokte (0,3 m) dlouhý „hanžár“ (tesák?) a nejhluběji několik zvířecích i lidských (sic!) kostí, spolu s fragmentem popelnice a „hromovým klínem“ (stavební obětina?). Jinde jsou popisovány bronzové, železné a jantarové předměty. Půdorys lokality je častěji připomínán obdélný, jindy také kruhový, přirovnávaný ke tvrzi v Korně.<sup>29</sup> Po obvodu pahorku vedlo zděné opevnění (Sklenář 1972, 8–13; 1992, 22; 2000, 98–100; 2002, 486–487). Lokalita s největší pravděpodobností představuje zaniklou tvrz, k níž však neznáme žádné přímé či nepřímé zmínky v psaných pramenech.

*Velká Dobrá (Horní)*

Přesněji nedatované zbytky tvrže (klenuté přízemí a zasypaná podzemní chodba ústící do zahrady) se dochovaly ve zdivu čp. 18 (tzv. „Stará hájovna“; Kašička 1984, 75).

*Kladno 2 a 3*

Druhá Kladenská tvrz stávala jižně od náměstí, během 16. století byla přestavěna na pivovar a později byla zbořena. Třetí tvrz zanikla již během 15. století a neznáme ani její přesnou lokalizaci (Kolektiv 1998–2005, 294).

*Kobylníky*

Sedláček píše o do nedávna znatelných zbytcích staré tvrže (Sedláček 1996, 215). Snad to byly Sommerem zmiňované rozsáhlé sklepy (Velc 1904, 87). Jejím pozůstatkem by mohla být terénní vlna severovýchodně od hospodářského dvora (Anděl a kol. 1984, 203), kde je na I. vojenském mapování zřetelný objekt připomínající tvrziště. Ve dvoře se nachází pozůstatky renesanční hospodářské budovy (Žižka 1999a, 27–28).

*Kokovice*

Z tvrže se dvorem zbývalo v roce 1659 jen několik pobořených a rozmkklých zdí (Sedláček 1996, 215). Mírně ostrožně obtékané potoky a chráněné od východu rybníkem (ppč. 243), kam bývá tvrz lokalizována, se říká „Na hrádku“ (Velc 1904, 92).

<sup>29</sup> Srov. Novák–Vařeka 2013, 493.

### *Libochovičky*

Zříceniny tvrze v obci existovaly ještě na přelomu 18. a 19. století. Rozpukané zdi se zhroutenými štíty zde stály od jejího zpusnutí za třicetileté války (Sedláček 1996, 241). Lokalizace tvrze je neznámá.

### *Malíkovice*

Přízemní budova tvrze s profilovaným, erby zdobeným dveřním ostěním ve dvoře pochází nejméně z 16. století. Hloubkový stavebně-historický průzkum, který by snad odhalil starší středověké části stavby, nebyl zatím realizován (Kolektiv 1998–2005, 445).

### *Malovary (k. ú. Velvary)*

Ves Malovary se nejdříve stala předměstím a později přímou součástí města Velvar. V Malovarském rybníku nedaleko kostela Všech svatých se nacházela vodní tvrz zvaná Hrádek, jejíž základy byly odhaleny v 18. století při vysoušení rybníka (Sedláček 1996, 262). Z okolí pochází kromě nálezů keramiky a dílčích objektů (studna, schodiště; Hrdlička–Vencel 1967) také soubor cínových nádob (5 konvic, 2 velké talíře, 14 menších talířů), není však známo přesné místo jejich nálezu a při ohledání lokality autory zprávy nebyly nalezeny po tvrzi žádné stopy (Goll–Křtěnová–Justová–Knor 1969).

### *Močidlany (k. ú. Dubí u Kladna)*

Tvrz snad ležela na bažinaté rovince mezi rybníky (Heber 2012, 285) na místě zaniklých Močidlán. O tom, že tvrz ležela mezi rybníky, svědčí také zmínka o „*druhém rybníku nad tvrzí*“ z roku 1548 (Mottl 1878, 344) a situace na stabilním katastru. Vše zmizelo v zástavbě dnešního Dubí, které je součástí Kladna. Místo tvrze leží pravděpodobně v dnešní poloze „*Na Homolce*“ (Procházka 2008a, 44).

### *Neprobylice*

V pravděpodobné poloze starší tvrze Hrádku stojí mladší sídlo z konce 16. století. To bylo později přeměněno na ovčín (Krucký 2000). Objekt byl do nedávna v havarijním stavu, nyní je rekonstruován. Z východní části dvora pochází nález 2 stopy dlouhého meče (Heber 2012, 290). Druhá, Dolejší tvrz v Neprobylicích zanikla beze stopy (Sedláček 1996, 143).

### *Okrouhlík (Borňov; k. ú. Unhošť)*

Bývalé manství Okrouhlík bývá lokalizováno na ostrožnu obtékanou Loděnickým potokem (dříve Kačickým) u Dědkova mlýna. J. Čížek ve své skice zachytil zbytky zdíva (Archiv NZ ARÚ AV ČR, Praha, v. v. i.), které byly podle svědectví chatařů později rozebrány na stavbu chat (Kočka 1936, 30; informace M. Krucký, Melicharovo vlastivědné muzeum v Unhošti).

### *Slatina*

Zbytky zdíva tvrze jsou snad součástí východního křídla hospodářského dvora (Kašička 1984, 70) situovaného ve svahu jižně nad obcí. Kvádríkové zdívo gotického či renesančního původu je překryto pozůstatky sgrafitové omítky (Anděl a kol. 1984, 422). Ze sklepů měla být vedena dlouhá chodba, 3 m široká a 2 m vysoká, a to směrem k čp. 1 a 2 (dnes čp. 2, 100 a 147; Velc 1904, 272). Informace jsou značně nejisté a bez hlubšího průzkumu nelze vyvozovat žádné konkrétní závěry.

### *Stochov*

K okraji návří v sousedství gotického kostela se váže celá řada legend a romantických představ vycházejících z Hájkovy kroniky. Na místě se mělo rozkládat slovanské hradiště a později také dvorec. Prokazatelná je však až existence tvrze, jejíž zbytky jsou obsaženy v dnešním domě čp. 3. Blíže informace o ní však nemáme a nejasné jsou i popisy týkající se údajných

příkopů a valů (Heber 2012, 417–418; Toman 1865, 108), které v terénu značně proměněném zástavbou těžko spolehlivě identifikujeme. Jejich existenci popřel již A. Knor, který poukázal na skutečnost, že odsud nepocházejí nálezy starší než z mladšího středověku, tedy z doby, kdy fungovala tvrz, ze které rozeznával na místě několik zbytků zdiva a sklepů (Knor 1950). Měly se zde nalézat také skleněné artefakty, mince a další předměty (Toman 1865, 109). V roce 2006 byly při propadu vozovky západně od tvrze odhaleny v opukové skále vylámané chodby, které však s tvrzí patrně nesouvisely. Šlo o skladovací prostory, které propojovaly několik usedlostí po způsobu tzv. lochů (Varadzin 2006). Tyto chodby byly odhaleny propadem již roku 1899.<sup>30</sup> V okolí byly dále nacházeny zdi ze smíšeného zdiva (opuka, cihly), spáleniště, množství středověké keramiky, renesančních kachlů, mincí a skla (Velc 1904, 327–328).

### *Stradonice*

Z tvrze známe pouze znak Kekulů ze Stradonic z r. 1606 druhotně užitý nade dveřmi v hospodářském dvoře. Byl původně nalezen při planýrce rybníční hráze mezi Stradonicemi a Pálečkem. Podobný, snad gotický znak měl být zazděn také ve žlabu mlýna (Mühlstein 1870, 379). Kde tvrz stávala, nevíme, snad to bylo poblíž hospodářského dvora.

### *Studeněves*

Tvrz byla situována na severní straně hospodářského dvora na místě novověké sýpky (Heber 2012, 419). Bližší informace nejsou dostupné.

### *Trpoměchy*

Na místě zvaném „Na Ovčinci“ (ppč. 132/1) byly vykopány až 3 m široké zdi stavěné z pískovcových kvádrů a sklepy s opukovou klenbou. Kromě spáleného obilí, slámy a konstrukcí zde byla nalezena podkova, bronzový řetěz, hliněné kule odpovídající velikostí střelám do ručnic, hrot šípů, kachel,<sup>31</sup> měděná mince (medailon?)<sup>32</sup> a uherský dukát Zikmunda Lucemburského. Tyto nálezy byly spojovány s bývalou tvrzí (Heber 2012, 427; Velc 1904, 348).

### *Tuřany*

Bližze nespecifikované pozůstatky tu rozeznal F. A. Heber (2012, 433).

### *Bílý Újezdec (k. ú. Ledce u Kladna)*

Lokalizace starší tvrze v Bílém Újezdci je nejasná. Sedláček zmiňuje základy hradeb vyorávané na poli při cestě severně od budovy zámku (mladší tvrze). Je tedy možné, že zdejší středověké sídlo existovalo v prostoru mladšího objektu zbudovaného v polovině 16. století (Sedláček 1996, 148), nebo na místě zbořených hospodářských staveb (Rykl 1993, 17).

### *Vrapice*

Tvrz se nacházela na konci ostrožny s kostelem – původně rotundou – sv. Mikuláše, datovaným do širokého rozsahu od 11. do 13. století (Procházka 2007, 98).<sup>33</sup> Z tvrze dnes nejsou viditelné žádné zbytky a je možné, že část skalnaté ostrožny, kde stávala, byla již během 19. století odtěžena kamenolomem. F. A. Heber tvrdí, že jádro tvrze bylo od předpolí odděleno širokým příkopem. Před ním se nacházelo malé předhradí, do kterého ústila vozová cesta vedoucí okolo kostela. Rozsáhlá hlavní budova byla podsklepená.<sup>34</sup> Sklepy byly dříve otevřené, ale v Heberově době již byly vidět pouze travou porostlé vyvýšeniny a jámy (Heber 2012, 468). Tvrziště bylo nejspíše ohrazené hradební zdí. Na něm byla v 18. století zřízena bažantnice, v níž byly roku

30 Mimo jiné to dokazují nalezená návštěvnická sgrafita (Varadzin 2006).

31 S vyobrazením rytíře se spuštěným hledím a písmeny „Hepta“ (Heber 2012, 427).

32 Na líci nápis „Ignac Napolešky“ a erb s mřížováním, na rubu nápis „Bug laskaw gest kdo przebywa w lasce w Bohu ten w niem gest“ (Heber 2012, 427).

33 Rotunda bývá považována za druhou nejstarší dosud stojící stavbu v regionu po rotundě na Budči (Juřina–Nedbal 2009, 18).

34 Anděl a kol. bez bližších argumentů a dokladů zmiňuje gotickou tvrz věžovitého typu (1984, 520–521).

1732 ve vzdálenosti 15 kroků na sever od kostela patrně zříceniny tvrze (Mottl 1878, 699, 704). Drobné nerovnosti na dnešním konci ostrožny jsou silně zarostlé vegetací a místo do nedávna evidentně sloužilo k vyvážení odpadu. Nalézt nelze ani konkrétní pozůstatky valů, údajně viditelné v 50. letech (Reichertová 1957).

### *Zlonice*

Současný stav poznání nedovoluje rozhodnout, zda panské sídlo důkladně přestavěné na současný zámek (označované někdy jako „Štáf“<sup>35</sup>) bylo původně tvrzí či hradem. Východní křídlo zámku však vyrůstá z pozůstatků pozdně gotického paláce dlouhého 31 m a širokého 8 m, s 1,7 m silnými stěnami. Jeho sklepy jsou valeně sklenuty a členěny na čtyři nesterjné velké prostory se štěrbinovými okénky (Kolektiv 1998–2005, 1049; obr. 2:2).<sup>35</sup>

### *Želevčice*

Tvrz bývá lokalizována na svah západně od obce nedaleko bývalého ovčína, kde se na poli nachází nevýrazná terénní hrana považovaná za val, která je však ve skutečnosti tvořena malou skalkou s lomem a snosem kamení z pole. Ovčín mohl být podle starší literatury vystavěn ze stavebního materiálu získaného z původní tvrze (Velc 1904, 448).

### **3.2.3 Nejisté lokality**

#### *Bakov*

Dílčí nález středověké keramiky v okolí renesanční tvrze může svědčit o přítomnosti starších situací (Dusil 1995, 45).

#### *Blahotice*

Někteří autoři mluví o zbytcích zdíva tvrze ze 14. století překrytých zeminou a vegetací v sousedství dnešního pseudorenesančního zámku z konce 19. století (Anděl a kol. 1984, 46). Situaci se však v terénu nepodařilo prokázat a již v době F. A. Hebera nebylo po tvrzi památky (Heber 2012, 4).

#### *Pustá Dobrá (k. ú. Lány)*

Tvrz údajně stávala na místě dnešní hájovny, kde A. Heber viděl stopy jejich staveb (Heber 2012, 359).

#### *Doksy*

Lidovou tradicí je tvrz lokalizována na pozemek čp. 4 při severním břehu bývalého Hrázského rybníka (informace M. Krucký, Melicharovo vlastivědné muzeum v Unhošti).

#### *Družec*

Na ostrožně nad Loděnickým potokem (dříve Kačický) se v současné době nachází tzv. kalvárie. Poloha je značně poškozena zemními zásahy, kdy došlo k odtěžení skály od úpatí vrcholu ostrožny. V části je zde zachován snad úsek valu (informace M. Krucký, Melicharovo vlastivědné muzeum v Unhošti).

#### *Dřínov*

F. A. Heber tvrz lokalizoval k bývalé faře na severním okraji vsi, kde bylo při budování školy objeveno její údajné zdívo; měla se tu také nacházet studna patřící ke tvrzi (Heber 2012, 41). Existenci tvrze zde však zpochybňoval A. Sedláček (1996, 154) a podle H. Tomana byly při stavbě školy vykopány „*jen všelijaké jámy, popel atd.*“ (Toman 1865, 111).

<sup>35</sup> Kloníme se spíše k zařazení Štáfu mezi hrady, a proto sídlo nezačleňujeme ani do základní evidence, ani mezi dále rozebíraná sídla. V katalogu je uvedeno pouze pro úplnost.

*Dřín (k. ú. Dubí u Kladna)*

U křižovatky mezi Buštěhradem, Dříní, Hřebčí a kostelíkem sv. Jana (zaniklá středověká ves Újezd nad Kladnem), dnes zcela proměněné stavbou oceláren Poldi Kladno, byly v minulosti vykopávány zdi a kamenná ostění. Na místě se měla nacházet zaniklá ves Dřín s tvrzí (Mottl 1878, 513).

*Hnidousy*

Starší literatura bez odkazů na relevantní zdroje uvádí, že tvrz byla věžová, opevněná valem, hradbou a příkopem a rozkládala se na terénní vyvýšenině nad zaniklým hospodářským dvorem (Anděl a kol. 1984, 137). Tuto informaci nelze v současné pozměněné terénní konfiguraci ověřit, nezdá se však příliš důvěryhodná.

*Hořešovice 2*

Druhé tvrzíště tvořené údajně zbytky příkopů a valů se mělo nacházet v poloze „Na zámečku“ (Anděl a kol. 1984, 142). V terénu se polohu nepodařilo identifikovat.

*Hřešice*

Tvrz se snad nacházela na mírné ostrožně nad Bakovským potokem v jihovýchodním cípu vsi na místě čp. 4 (informace M. Krucký, Melicharovo vlastivědné muzeum v Unhošti).

*Kačice*

O tvrzi víme jen tolik, že z ní F. A. Heber spatřoval „*stejně tak málo pozůstatků jako z tvrze Tuřany*“ (Heber 2012, 93).

*Dolní Kamenice*

Na místě údajně tvrze stojí dnešní sýpka hospodářského dvora, avšak rezidua konstrukcí pocházejí z 16. století a starší nebyla prozatím identifikována (Kolektiv 1998–2005, 129).

*Klobuky*

Tvrz údajně stávala v místě mladší tvrze a statku čp. 1 (Anděl a kol. 1984, 202; Velc 1904, 72).

*Kyšice 1*

Starší sídlo kyšických zemanů nebylo dosud identifikováno, mohlo však ležet na menším, dnes již odtěženém pahorku vystupujícím na severní straně z rybníka (Kolektiv 1998–2005, 366). Terén v okolí je dosud značně členitý a evokuje pozůstatky zaniklých příkopů. Nerovnosti však mohly vzniknout také při demolici dvora či regulaci rybníka.

*Libušín*

Heber kladl středověké vladycké sídlo do tehdejšího čp. 24, „*jehož podoba prozrazuje velké stáří i obzvláštní odolnost*“ (Heber 2012, 262).

*Lidice*

Zdiva tvrze mělo být využito při stavbě nového kostela v 18. století (Anděl a kol. 1984, 281), který byl stejně jako celá obec zlikvidován nacisty v roce 1942.

*Lidice u Otrub*

V sousedství kostela sv. Václava bylo v minulosti vyoráváno středověké zdivo, cihly, keramika a kosti (Knor 1952). Nakolik mohou tyto artefakty souviset s místní tvrzí (srov. Koller 1968, 129), není jasné.

*Lukov*

Tvrz neznámé podoby byla vybudována poblíž návrší s rotundou ze 13. století v jižní části dnešního hospodářského dvora. O její stavební podobě nemáme informace (Anděl a kol. 1984, 282; informace M. Krucký, Melicharovo vlastivědné muzeum v Unhošti).

*Pozdeň*

Na parcele pčč. 49 měly být nalezeny 2 m silné základy zdi spojované s původní tvrzí (Velc 1904, 189), avšak neexistují pro to jednoznačné doklady a tvrz by bylo vhodné hledat spíše v okolí poplužního dvora na opačné straně vsi.

*Svárov*

Tvrz bývá kladena do sousedství románského tribunového kostela na návrší v severní části vsi (informace M. Krucký, Melicharovo vlastivědné muzeum v Unhošti).

**3.3 Prostorové vlastnosti drobných vrchnostenských sídel**

Distribuce drobných vrchnostenských sídel na území okresu Kladno koreluje s majetkovou držbou v pozdním středověku (obr. 9). Absenci těchto sídel v jižní části okresu vysvětluje koncentrace zeměpanské držby tvořící součást Křivoklátska. Nepočetné je též jejich zastoupení východně od Slaného a v okolí Velvar, kde jsou rozšířeny domény různých církevních institucí, ale také državy královského města Slaný a jeho měšťanů. Největší koncentraci sídel naopak sledujeme v oblasti s majetkem rozdrobeným mezi nižší šlechtu, která tvoří téměř souvislý pás od severozápadní hranice okresu, podél její západní strany a západně od Slaného a dále k jihovýchodu až k Buštěhradu. V jihovýchodní části, nejbližší Praze, nacházíme majetky pražského patriciátu. V některých případech vedlo drobení rodové držby ke vzniku více tvrzí v jedné lokalitě (např. tři tvrze v Kladně), jinde je přítomnost několika tvrzí důsledkem rozdělení majetku mezi různé vlastníky (např. Neprobylice, Hostouň) a setkáváme se také s tvrzemi ve velmi blízké sebe položených sídelních jednotkách (např. Velká Dobrá a Malá Dobrá tvořící dnes jednu obec).

V početných případech získáváme doklady situování hospodářských dvorů v těsné prostorové vazbě k tvrzím. Vedle nečetných dokladů ze zachovaných zaniklých sídel však jde o dvory novověké, jejichž starší tradici můžeme pouze předpokládat. V takových případech je tvrz situována ve středu mladšího dvora<sup>36</sup> nebo v obvodu jeho zástavby (11 případů),<sup>37</sup> podobně často však dvůr leží v předpolí tvrze (15 dvorů).<sup>38</sup> V případech dochovaných relikvů středověkých dvorů zjišťujeme umístění tvrzí na umělém pahorku při jedné straně ohrazeného dvora (Staré zámky), ohrazené dvory umístěné v předpolí tvrze oddělené fortifikací (Humniště, Kralovice, Ostrov, Tasov) i dvůr v předpolí tvrze bez zřetelného ohrazení (Hradečno). V případě opevněného sídla v Řisutech tvořilo zřejmě hospodářské zázemí část této dvojdielné dispozice a bylo opatřeno vlastním opevněním (první linie valu s příkopem). U čtrnácti lokalit nelze vztah tvrze ke dvoru určit.

Úzkou vazbu k vesnickým sídlům zjišťujeme u většiny drobných vrchnostenských sídel, byť můžeme tyto prostorové vlastnosti řešit v naprosté většině případů pouze ve vztahu k novodobým vsím, jejichž nejstarší půdorysy jsou zachyceny na historických mapách. Dvě tvrze se nacházejí přímo v ploše návsi (Hospozín, Hostouň) a řada dalších v jejím čele (Čelechovice, Smečno, Stochov) či obvodu (Třebíz, Velká Dobrá). Nejvíce tvrzí (15) nalezneme při okraji intravilánu<sup>39</sup> nebo na opačné straně údolí naproti vsi (10), ne však dále než 250 m. Ve větší vzdálenosti od vsi (300–600 m) se nachází tři tvrze (Hořešovice, Ledce, Řisuty) a neznámý zůstává prostorový vztah tří tvrzí, u kterých nevíme, kde původní středověká ves ležela (Budenice, Tasov, Vrapice). V případě několika lokalit můžeme řešit vztah opevněného sídla i zaniklé středověké

<sup>36</sup> Byseň a Hospozín.

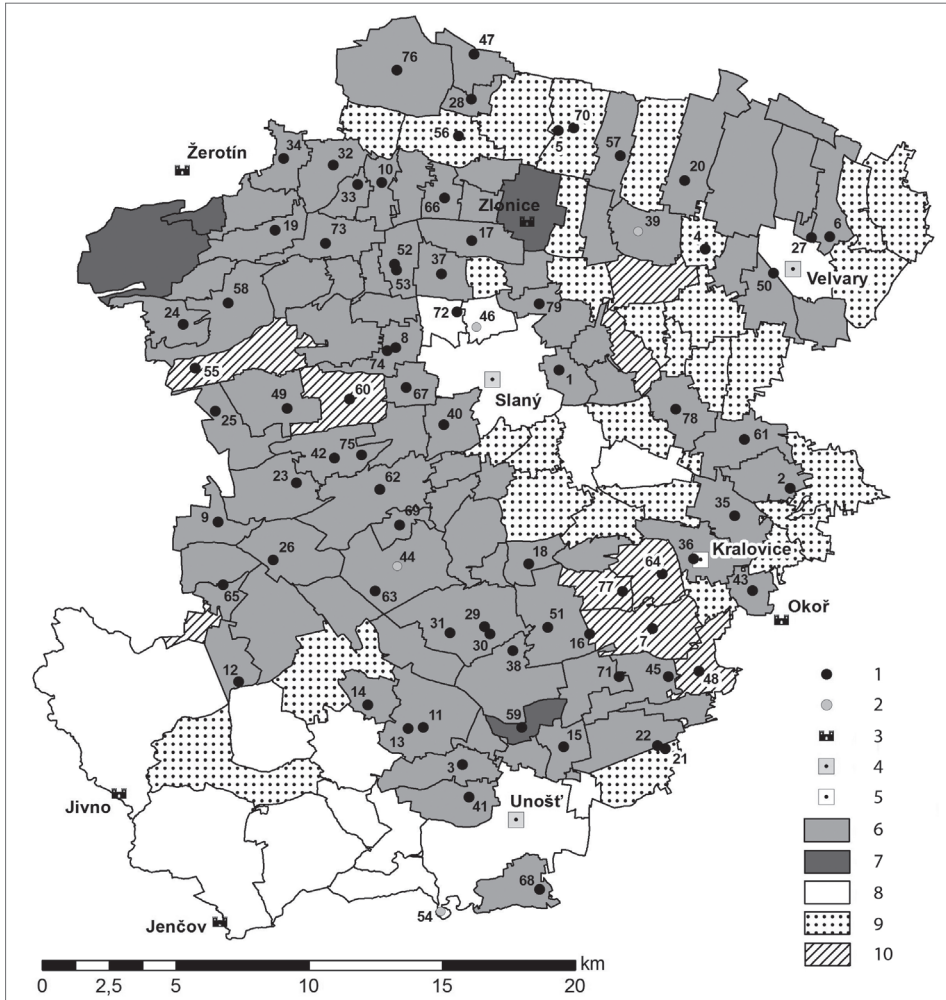
<sup>37</sup> Budihostice, Malá Dobrá, Hostouň 1 a 2, Koleč, Křovice, Kyšice, Malíkovice, Slatina, Staré zámky, Studeněves.

<sup>38</sup> Braškov, Čelechovice, Velká Dobrá, Hradečno, Humniště, Kladno 1 a 2, Neprobylice – Hrádek, Ostrov, Páleč, Řisuty, Smečno, Stochov, Tasov, Zvoleněves.

<sup>39</sup> Jeho hranice a podobu určujeme na základě stavu zobrazeného na císařských otiscích stabilního katastru. Nelze proto vyloučit odchylky od středověké situace.

vsi. Rovněž zde se potvrzuje úzký prostorový vztah, neboť vrchnostenské sídlo se nacházelo vždy v blízkosti vsi, a to na plošině před tvrzí (Humniště) či jako dominanta na ostrožně nad vsí (Kralovice, Ostrov).

Pokud to reliéf ve vsi či jejím nejbližším okolí dovozoval, zaujímaly tvrze výraznější polohy výhodné pro obranu (celkem 18 tvrzí), jako jsou ostrožny (Humniště, Kralovice, Makotřasy, Ostrov, Vrapice), terasy (Kladno I, Páleč, Řisuty, Tasov, Zvoleněves), opyše (Hradečno, Třebíz) a hrany svahů (Buštěhrad, Slatina, Smečno, Stochov) nebo plošin (Staré zámky). Méně výrazné polohy ve svazích zaujímá osm sídel. Dalších 19 bylo vystavěno v údolních nivách či v rovinném terénu, u devíti z nich však nevýhodnou polohu kompenzuje zapojení vody do fortifikace (vodní příkopy, rybníky).

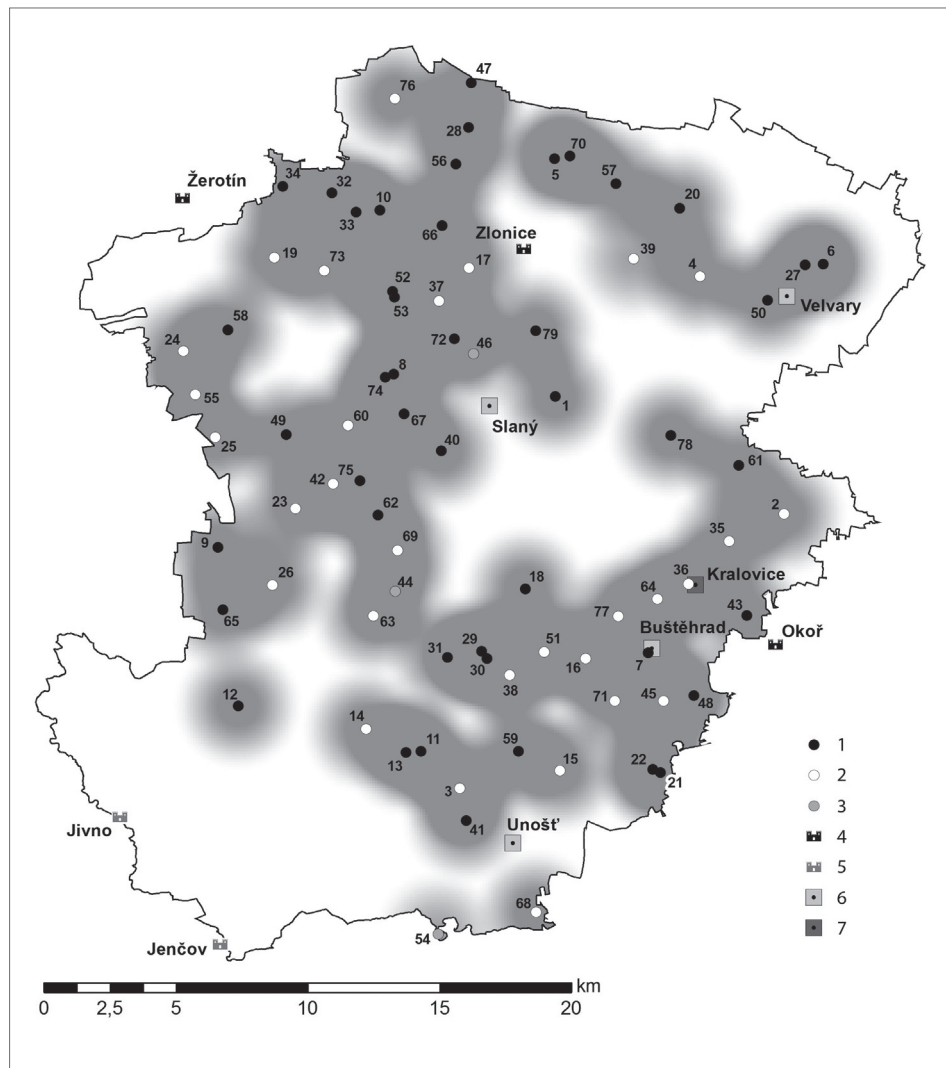


Obr. 9. Majetková držba na území okresu Kladno počátkem 15. století s vyznačením jednotlivých sídel. 1 – tvrz; 2 – pravděpodobně tvrz; 3 – hrad; 4 – královská, komorní města a městečka; 5 – poddanské městečko; 6 – nižší šlechta; 7 – vyšší šlechta; 8 – královské zboží; 9 – církev; 10 – měšťané. Mapa D. Novák.

Abb. 9. Besitztümer im Gebiet des Bezirks Kladno zu Beginn des 15. Jhdts. mit Kennzeichnung der einzelnen Sitze. 1 – Feste; 2 – wahrscheinliche Feste; 3 – Burg; 4 – Königsstädte, Kammerstädte und Städtchen; 5 – Untertanenstädtchen; 6 – niederer Adel; 7 – höherer Adel; 8 – königliche Güter; 9 – Kirche; 10 – Bürger. Karte D. Novák.



Zajímavým tématem je zánik tvrzí v průběhu 15. století (obr. 10). Nejvíce bylo v tomto období postiženo okolí Buštěhradu, kde zpustlo celkem jedenáct sídel, a to včetně Kralovic, které byly zřejmě městečkem. Tradičně je jejich zánik spojován s tažením Jiřího z Poděbrad k Buštěhradu a s jeho obléháním v roce 1450 (srov. Sedláček 1996, 266), což archeologicky nelze prokázat. Další početná skupina sídel, včetně tvrzí a dvorů, zanikla ve výše položené krajině na západním okraji okresu (Humniště, Hradečno, Ostrov, Staré zámky).



Obr. 10. Prostorová distribuce sídel na území okresu Kladno v 15. století a jejich zánikání – analýza kernel density. Odstín vyjadřuje hustotu tvrzí: bílá – absence tvrzí; nejtímavší odstín – největší hustota. 1 – tvrz; 2 – pravděpodobně tvrz; 3 – zaniklá tvrz; 4 – hrad; 5 – zaniklý hrad; 6 – město, městečko; 7 – zaniklé městečko. Mapa D. Novák.

Abb. 10. Räumliche Verteilung der Sitze im Gebiet des Bezirks Kladno im 15. Jhd. und ihre Wüstung – Kernel Density-Analyse. Die Schattierung drückt die Festendichte aus: weiß – Fehlen von Festen; dunkelste Schattierung – größte Dichte. 1 – Feste; 2 – wahrscheinliche Feste; 3 – wüste Feste; 4 – Burg; 5 – wüste Burg; 6 – Stadt, Städtchen; 7 – wüstes Städtchen. Karte D. Novák.

### 3.4 Formální vlastnosti a typy tvrzí

Z celkem 75 spolehlivě doložených středověkých drobných vrchnostenských sídel můžeme analyzovat formální vlastnosti u pouhých osmnácti (24%). Jde o třináct případů, kdy se tvrzíště zachovalo (9×)<sup>40</sup> nebo je v případě zničených lokalit k dispozici jeho podrobnější popis (4×),<sup>41</sup> a tento výčet zahrnuje také pozůstatky tvrzí dochovaných v nadzemních partiích (5×).<sup>42</sup> U dalších jedenácti tvrzí (15%) známe starší zmínky o dnes nedochovaných stavbách nebo byla zachycena torza zděné architektury bez možnosti přesnější klasifikace.<sup>43</sup>

Tvrzíště dělíme podle půdorysu do dvou skupin: a) kruhová – oválná, b) pravoúhlá – polygonální. K první skupině náleží osm lokalit: Čelechovice, Hořešovice, Kralovice, Ostrov, Pálec, Staré zámky, Tasov a Velké Přítočno.<sup>44</sup> Centrální část měla v některých případech podobu umělého pahorku. S výjimkou největší Pálče o rozměrech 30 × 45 m činil průměr vnitřní plochy tvrzíšť 10–20 m. Tvrze chránil příkop, který je obtácel celé (Pálec, zřejmě též Čelechovice, Hořešovice), nebo – u lokalit situovaných na terénní hraně či ostrožně – zajišťoval pouze obranu snadno přístupné části (Kralovice, Ostrov). Šířka příkopů kolísala od 10 do 20 m. V některých případech se zachoval vnější val (Čelechovice, Hořešovice, Pálec, Tasov). Setkáváme se také s tvrzí na kruhovém ostrůvku v rybníku (Velké Přítočno). U tvrzíšť s průměrem vnitřní části do 20 m předpokládáme uplatnění jediné věžové stavby. Odkryv v Kralovicích doložil negativy čtyř silných sloupů, které zřejmě nesly věž patrně dřevěné (dřevohlinité?) konstrukce ze starší fáze lokality (zřejmě 13. století). Relikty kamenných podezdívek čtvercového půdorysu o velikosti 5 × 5 m a 6,5 × 6,5 m indikují další věže dřevěné konstrukce v Ostrově a na Starých zámkách. Velký areál tvrze v Pálči nabídl plochu náročnější zástavbě, která zahrnovala stavení na obdélném půdorysu (7 × 13 m), zřejmě další dvě stavby, a nelze vyloučit přítomnost válcové věže. Kamenná fortifikace byla zachycena odkryvem v Kralovicích, je zmiňována také v Pálči a povrchově je patrná na Ostrově. V Kralovicích můžeme hledat počátky sídla u románského kostela pravděpodobně již ve 12. století, tvrz patrně vznikla v průběhu (v 2. polovině?) 13. století, stejně jako to předpokládáme u Starých zámků. Další tvrze této skupiny jsou řazeny na počátek (Hořešovice, Ostrov, Pálec, Tasov) nebo do doby po polovině 14. století (Čelechovice, Velké Přítočno).

Do druhé skupiny řadíme pět tvrzíšť, jejichž půdorys je čtvercový (Makotřasy, Braškov údajně s kosenými rohy), obdélný (Řisuty) a lichoběžný (Hradečno, zřejmě Humniště). Pouze u tří dochovaných lokalit můžeme posuzovat velikostní parametry: rozměry tvrze v zaniklém Humništi činily 18 × 22 m, v Hradečně 17 × 26 m a mimořádné velikosti dosahují relikty opevněného sídla v Řisutech – 130 × 140 m (jádro 45 × 33 m). Vzhledem k poloze tvrzí zajišťoval příkop pouze ochranu přístupných partií. V Hradečně přetínal šíjový příkop klesající opýš ostrožny (šířka 18 m a hloubka 6–9 m), v Humništi chránil čelo a část jižní strany tvrze (šířka 15 m, dochovaná hloubka max. 2 m) a v Řisutech obíhal mohutný první příkop celou dispozici podél východní a jižní strany a druhý zajišťoval obdobně jádro (šířka 20 m). Tvrz v Braškově měla být opatřena vodním příkopem a rybníkem, z Makotřas přesnější informace postrádáme. Na vnější straně příkopu se v Hradečnu zachovaly zbytky valu, ovšem největší valová tělesa dokumentujeme v Řisutech (vnější dosahoval 20 m šířku u paty a 3–7 m v koruně). Ve všech případech zjišťujeme doklady nebo indicie zděné zástavby, půdorysnou dispozici je však možno posuzovat pouze u tří dochovaných lokalit. Ve dvou případech je hlavní stavbou velké obytné stavení (palác) obdélného půdorysu. V Hradečně zaujímá čelo dispozice (je možné, že přízemí obsahovalo průjezd) a za ním se nacházel dvůr (nelze vyloučit další menší stavbu na severovýchodní straně), zatímco v Humništi je palác umístěn v zadní, chráněné části a vpředu se zřejmě nacházelo nádvorní lemované hradbou, která byla patrně zesílena v nárožích dvojicí válcových věží. Jedinou zjištěnou dvojdílnou dispozicí ve sledovaném regionu je sídlo v Řisutech, jehož zařazení mezi tvrze může být ovšem předmětem diskuse. Za přední částí bez dnes patrných stop zástavby, kde můžeme hledat hospodářské zázemí, se nachází jádro s patrnými relikty věžové stavby v jihový-

40 Čelechovice, Hradečno, Humniště, Kralovice, Staré zámky, Ostrov, Pálec, Řisuty, Tasov.

41 Blevice, Hořešovice, Makotřasy, Velké Přítočno.

42 Budihostice, Byseň, Kladno I (Horní tvrz), Smečno, Malá Dobrá.

43 Braškov, Budenice, Buštěhrad, Dřív, Hostouň (dvě tvrze), Kyšice, Slatina, Stochov, Trpoměchy, Třebíz, Velká Dobrá, Vrapice, Zvoleněves.

44 U nedochovaného tvrzíště v Blevicích se uvádí půdorys kruhový i obdélný, a proto je nemůžeme klasifikovat.

chodním nároží a stopy snad obdélného stavení při jihozápadní straně. K tvrzím této skupiny se řadí také mladší fáze tvrze v zaniklých Kralovicích, jejíž areál získal rozšířením lichoběžný půdorys. Zděné základy čtvercového půdorysu  $27 \times 27$  m indikují věžovou stavbu a další zdi a vyzděné suterény zjištěné amatérským odkryvem naznačují složitější situaci zástavby opevněného areálu. V této skupině se objevují jak tvrze doložené již ve 13. století (Řisuty), tak tvrze kladené až na počátek 14. století (Braškov, Makotřasy, mladší fáze tvrze v Kralovicích?) nebo do průběhu 14. století (Hradečno, Humniště).

Tvrze alespoň částečně zachované v nadzemních partiích zahrnují ve dvou případech relikty palácové stavby na obdélném půdorysu, a to v Budihosticích (trojdílná patrová stavba  $6,5 \times 20$  m) a v Bysni (dvojtakt?  $12 \times 16$  m). V jednom případě se setkáváme s hranolovou věží ( $10 \times 10$  m), jejíž patro bylo vybaveno převětem. O celkové dispozici těchto sídel postrádáme informace. Celý půdorys tvrzíště se zřejmě zachoval v mladších čtyřkřídlých objektech v Kladně a ve Smečně. Čtyřúhelný areál ( $49 \times 60$  m) chráněný oválným vodním příkopem zaujímal v Kladně obvodová zástavba: brána, hranolová věž a další objekt na jedné straně, palácová stavba na straně druhé. Tvrziště ve Smečně chráněné příkopem dosahuje velikosti  $40 \times 60$  m, ovšem o jeho zástavbě před honosnou pozdně gotickou přestavbou mnoho nevíme. Také v této skupině objektů se vyskytují tvrze, jejichž počátky jsou kladeny do 13. století (Smečno, Kladno) nebo do druhé poloviny 14. století (Budihostice, Malá Dobrá). Tvrz v Bysni nelze podle dostupných pramenů spolehlivě chronologicky zařadit.

Rozsah kamenné architektury v prostředí menších vrchnostenských sídel v regionu naznačují dílčí zjištění torz zděných konstrukcí na dalších lokalitách (Buštěhrad, Slatina, Velká Dobrá, Zvoleněves) nebo zprávy o dnes již neexistujících objektech (Hostouň 1 a 2, Kyšice, Stochov, Trpoměchy, Třebíz).

Význam sledovaného území pro studium dlouhodobého vývoje menších vrchnostenských sídel a vznik pozemkové šlechty podtrhují tři lokality s indiciemi staršího sídla u románského kostela, které mohlo tvořit předchůdce vrcholně středověké tvrze. Jde o Buštěhrad, Kralovice a Vrapici.<sup>45</sup> Novější záchranné výzkumy se dotkly pouze Buštěhradu a jejich vyhodnocení může přinést přesnější informace o podobě areálu takového sídla.

#### 4. Závěr

Dnešní okres Kladno zahrnující historické Slánsko představuje na našem území neobvyklý případ oblasti, kde není po většinu mladšího středověku spolehlivě doložen téměř žádný hrad,<sup>46</sup> ovšem přímé či nepřímé doklady přinášejí svědectví o 166 drobných vrchnostenských sídlech. Důvodem je bezesporu majetková držba, kterou můžeme dobře rekonstruovat pro období pozdního středověku. Zeměpanské zboží, stejně jako panství vyšší šlechty, zasahuje do regionu jen okrajově a větší část území, kde se nachází naprostá většina drobných vrchnostenských sídel, zaujímaly statky nižší šlechty. Několik tvrzí leželo na majetcích měšťanů z nedaleké Prahy a nepočetná opevněná sídla zjišťujeme také na církevním zboží.<sup>47</sup> Obdobně jako v jiných regionech se ukazuje, že v terénu identifikovaných a dodnes dochovaných lokalit je jen velmi málo. Z celkem 75 spolehlivě doložených středověkých tvrzí je dnes v terénu patrných devět tvrzíšť a pět rozsáhlejších nadzemně zachovaných staveb, které řadíme do vrcholného až pozdního středověku. V téměř dvaceti případech evidujeme jen torza objektů nebo jsou k dispozici starší zmínky o dnes již neexistujících lokalitách. Překvapivé je, že likvidace několika tvrzí a tvrzíšť v nedávné době proběhly bez archeologické dokumentace. Ke známému zaniklému komplexu tvrze, hospodářského dvora a vsi Ostrov (Smetánka–Klápště–Richterová 1979) můžeme připojit další tři nedaleké lokality situované v zalesněném prostředí, které byly poprvé podrobeny nedestruktivnímu výzkumu. Jde o výjimečně zachovanou tvrz s dvorem, systémem vodních nádrží, pozůstatkem pluziny a komunikací v Hradečně, dále o stejně tak unikátně dochovaný ohrazený hospodářský dvůr s věží („propugnaculem“) ve Starých zámcích (k. ú. Libušín) a zčásti poško-

45 Skutečně stáří zaniklého vrapického sídla však dosud nebylo spolehlivě prokázáno, mohlo vzniknout až v průběhu 14. století.

46 Hradý Jívno a Jenčov leží při samém okraji okresu. Nejasná je situace kolem zlonického Štáfu. Buštěhrad nahradil tvrz až v polovině 15. století. Za hrad lze teoreticky považovat také pozdně gotickou přestavbu tvrze ve Smečně.

47 Často však docházelo k přesunům držby, a proto založení tvrze nemusí korelovat s pozdějším držitelem.

ženě tvrziště se zbytkem hospodářského dvora v zaniklém Humništi (k. ú. Drnek). Další dvě lokality, které ovšem nejsou situovány v zalesněném prostoru, a jsou proto hůře dochované, byly v nedávné době taktéž podrobeny průzkumu, a sice v zaniklém Tasově (k. ú. Hřebeč, tvrziště s dvorem; Hložek–Křivánek–Procházka 2010) a v Pálči (tvrziště; Kaňka 2009). Rozsáhlou dvojdielnou dispozici opevněného sídla v Řisutech (130 × 140 m), která dosud unikala pozornosti badatelů, můžeme typologicky zařadit na pomezí tvrže a hradu a sporná je také klasifikace Zlonic, kde se však nejstarší stavební fáze řadí až na sklonek pozdního středověku.

Na území okresu Kladno, stejně jako v dalších dosud sledovaných oblastech, se prokazuje úzká prostorová vazba drobných vrchnostenských sídel a vsí, neboť tvrže byly ve většině případů umístěny přímo v intravilánu, na jeho okraji či v nejbližším okolí (do 300 m) a jen ojediněle jsou situovány ve větší vzdálenosti (max. 600 m). Tvrže zaujímaly dostupné výraznější polohy (ostrožny, okraje teras, plošin a svahů), ovšem většina byla vzhledem k reliéfu situována v méně výrazné poloze či v plochem terénu, kde však mohla být do fortifikace zapojena voda. Podle tvaru v půdorysu členíme tvrziště (13 lokalit) do dvou skupin, a to na okrouhlá a pravouhlá či lichoběžná. Tvrziště chránil příkop, někdy se dochoval vnější val a u lokalit první skupiny byl v některých případech zaznamenán umělý pahorek. Setkáváme se také s indiciemi vodních příkopů či zapojením vodních nádrží do ochrany tvrže. V případě menších tvrzišť (převážně okrouhlých) máme doklady jediné, pravděpodobně věžové stavby čtvercového půdorysu, často zřejmě dřevěné konstrukce (typ s izolovanou stavbou; Královice, Ostrov, Staré zámky, Tasov). U rozsáhlejších tvrzišť se kromě stavení na obdélném půdorysu (Hradečno) mohou uplatňovat další stavby (Humniště, Pálec, Řisuty). Tvrže zachované v nadzemních partiích tvoří patrové zděné stavení na obdélném půdorysu (Budíhostice, Byseň) nebo hranolová věžová stavba (Malá Dobrá) o ploše 100–192 m<sup>2</sup>, ovšem jejich celkovou dispozici neznáme. Dvě tvrže zachované v areálech mladších zámků (Kladno I, Smečno) lze přiřadit k typu s obvodovou zástavbou. Početné doklady ukazují na výrazné uplatnění zděné architektury tvrzí v regionu a ojedinělé detaily svědčí o jejich stavební výbavě (početné architektonické články, převět v Malé Dobré). Vedle toho však zjišťujeme doklady dřevěných věží, které sloužily jako dominantní stavby drobných vrchnostenských sídel, a musely tak kontrastovat se zděnou zástavbou blízkých vsí (např. Ostrov a Staré zámky).<sup>48</sup> Tři dobře zachované reliktury dvorů rozšiřují naše informace o hospodářském zázemí a provozu menších vrchnostenských sídel (Hradečno, Ostrov, Staré zámky).<sup>49</sup>

Příspěvek vznikl za podpory projektu Aplikace nových technologií v archeologii (SGS-2014-017).

## Seznam lokalit na mapových vyobrazeních<sup>50</sup>

|                 |                  |                           |
|-----------------|------------------|---------------------------|
| 1 – Blahotice   | 10 – Čeradice    | 19 – Hořešovice           |
| 2 – Blevice     | 11 – Malá Dobrá  | 20 – Hospozín             |
| 3 – Braškov     | 12 – Pustá Dobrá | 21 – Hostouň 1            |
| 4 – Bratkovice  | 13 – Velká Dobrá | 22 – Hostouň 2 (Šafránov) |
| 5 – Budenice    | 14 – Doksy       | 23 – Hradečno             |
| 6 – Budíhostice | 15 – Dolany      | 24 – Hřešice              |
| 7 – Buštěhrad   | 16 – Dřín        | 25 – Humniště             |
| 8 – Byseň       | 17 – Dřínov      | 26 – Kačice               |
| 9 – Čelechovice | 18 – Hnidousy    | 27 – Dolní Kamenice       |

48 Středověká tradice kamenné vesnické architektury je na Slánsku doložena archeologicky, etnograficky i stavebně-historickými průzkumy (srov. Vařeka 1976; 1976; Smetánka 1988; Škabrada–Dostál 1984).

49 Za cenná doporučení, poskytnuté informace a doplňky k textu děkujeme M. Kruckému, M. Procházkovi, J. Hložkovi, J. Kaňkovi a oběma anonymním recenzentům příspěvku.

50 Zastoupeny jsou rovněž lokality v textu nezmiňované, avšak spolehlivě doložené na základě písemných pramenů.

|                               |                                 |                   |
|-------------------------------|---------------------------------|-------------------|
| 28 – Horní Kamenice           | 46 – Lidice u Otrub             | 64 – Stehelčevy   |
| 29 – Kladno 1 (Horní tvrz)    | 47 – Lukov                      | 65 – Stochov      |
| 30 – Kladno 2 (Dolní tvrz)    | 48 – Makotřasy                  | 66 – Stradonice   |
| 31 – Kladno 3 (Vlašková tvrz) | 49 – Malíkovice                 | 67 – Studeněves   |
| 32 – Klobuky                  | 50 – Malovy                     | 68 – Svárov       |
| 33 – Kobylníky                | 51 – Močidlany                  | 69 – Svinařov     |
| 34 – Kokovice                 | 52 – Neprobylice 1 (Hrádek)     | 70 – Šlapanice    |
| 35 – Koleč                    | 53 – Neprobylice 2 (Dolní tvrz) | 71 – Tasov        |
| 36 – Kralovice                | 54 – Okrouhlík (Borňov)         | 72 – Trpoměchy    |
| 37 – Královice                | 55 – Ostrov                     | 73 – Třebíz       |
| 38 – Kročehlavy               | 56 – Páleč                      | 74 – Tuřany       |
| 39 – Křovice                  | 57 – Poštovice                  | 75 – Bílý Újezdec |
| 40 – Kvíc                     | 58 – Pozdeň                     | 76 – Vraný        |
| 41 – Kyšice                   | 59 – Velké Přítočno             | 77 – Vrapice      |
| 42 – Ledce                    | 60 – Řisuty                     | 78 – Zvoleněves   |
| 43 – Libochovičky             | 61 – Slatina                    | 79 – Želečovice   |
| 44 – Libušín                  | 62 – Smečno                     |                   |
| 45 – Lidice                   | 63 – Staré zámky                |                   |

## Literatura a prameny

- ANDERLE, J.–ROŽMBERSKÝ, P.–ŠVÁBEK, V., 1993: Výsledky povrchového průzkumu cisterciáckých dvorů na Plzeňsku – Ergebnisse der Oberflächenerkundung von Zisterziensershöfen in der Gegend Plzeň, CB 3, 261–270.
- ANDĚL, R. a kol., 1984: Hrad, zámek a tvrz v Čechách na Moravě a ve Slezsku. 3. díl. Severní Čechy. Praha.
- BOHÁČOVÁ, I., 1989: NZ, rkp. uložen v archivu ARÚ AV ČR Praha, č. j. 1698/1989.
- BROD, F., 1904: Hořešovice: Přehled historický, Slánský obzor 12, 90–93.
- DOLEŽAL, J., 2005: Vznik, vývoj a zánik panského dvora v Kročehlavech, Listy z Unhošťska 39, 21–28.
- DURAS, F., 1900: Bakovská sgrafita, Slánský obzor 8/3, 81–83.
- DURDÍK, T., 2009: Ilustrovaná encyklopedie českých hradů. Praha.
- DURDÍK, T.–JUŘINA, P., 1998: NZ, rkp. uložen v archivu ARÚ AV ČR Praha, č. j. 6844/1998.
- 1999: NZ, rkp. uložen v archivu ARÚ AV ČR Praha, č. j. 8820/1999.
- DURDÍK, T.–KRUCKÝ, M., 2003: ZAA, rkp. uložen v archivu ARÚ AV ČR Praha, č. j. 5359/2003.
- DUSIL, M., 1995: Tvrz Bakov, Hláška 6, 44–45.
- GOLL, E.–KŘTĚNOVÁ, Z.–JUSTOVÁ, J.–KNOR, A., 1969: NZ, rkp. uložen v archivu ARÚ AV ČR Praha, č. j. 5161/1969.
- HEBER, F. A., 2012: České hrady, zámky a tvrze. Díl 4. Střední Čechy. Praha.
- HLOŽEK, J.–KŘIVÁNEK, R.–PROCHÁZKA, M., 2010: Komplexní nedestruktivní archeologický výzkum tvrziště Hřebeč (Tasov) okr. Kladno – Komplexe nichtdestruktive archäologische Untersuchung der Festenanlage Hřebeč Tasov Bezirk Kladno, CB 12, 385–396.
- HOLÝ, P., 1942: NZ, rkp. uložen v archivu ARÚ AV ČR Praha, č. j. 2476/1942.
- HRDLIČKA, L.–VENCL, S., 1969: NZ, rkp. uložen v archivu ARÚ AV ČR Praha, č. j. 1056/1969.
- HULINSKÝ, J., 1932: O rodu Pětipeských na Slánsku, Slánský obzor 40, 20–24.
- CHARVÁTOVÁ, K., 1987: Hospodářské dvory klášterů ve světle písemných pramenů – Wirtschaftshöfe der Klöster im Lichte der Schriftquellen, AH 12, 287–299.
- CHOTĚBOR, P., 1998: Tvrz v Malé Dobré (okr. Kladno) ve světle povrchového průzkumu – Die Feste in Malá Dobrá (Bez. Kladno) vom Gesichtspunkt der Oberflächenforschung, AH 23, 409–413.
- 2004: Modelová rekonstrukce tvrze v Kladně – Modellrekonstruktion der Feste in Kladno, CB 9, 225–231.
- CHOTĚBOR, P.–KUCHYŇKA, Z., 1999: Kde ležela v Kladně tzv. Hořejší tvrz? – Wo lag in Kladno die sog. Obere Feste? Zur rekonstruktion der Entwicklungsphasen des Schlosses Kladno, Středočeský vlastivědný sborník 17, 11–16.

- CHOTĚBOR, P. – SMETÁNKA, Z., 1985: Panské dvory na české středověké vesnici – Herrenhöfe im mittelalterlichen Dorf Böhmens (13.–16. Jahrhundert), AH 10, 47–65.
- JANATA, J., 1986: Tvrz v Bakově: historie obce od 13. stol., architektura, výzdoba a historie tvrze, Zpravodaj Vlastivědného muzea v Novém Strašecí 11/4, 5–6.
- 1986a: Tvrz Byseň, Zpravodaj Vlastivědného muzea v Novém Strašecí 11/5, 5–6.
- 1986b: Tvrz Čelechovice, Zpravodaj Vlastivědného muzea v Novém Strašecí 11/6, 5.
- JUŘINA, P. – NEDBAL, J. O., 2009: NZ, rkp. uložen v archivu ARÚ AV ČR Praha, č. j. 10863/2009.
- KAŇKA, J., 2009: Tvrze na Kladensku. Nepublikovaná bakalářská práce na Katedře archeologie FF ZČU v Plzni.
- KAŠIČKA, F., 1984: Tvrze středních Čech. Praha.
- KNOR, A., 1933: NZ, rkp. uložen v archivu ARÚ AV ČR Praha, č. j. 2398/1933.
- 1950: NZ, rkp. uložen v archivu ARÚ AV ČR Praha, č. j. 2852/1950.
- 1952: NZ, rkp. uložen v archivu ARÚ AV ČR Praha, č. j. 1692/1952.
- KOČKA, V., 1936: Dějiny Rakovníka. Rakovník.
- KOLEKTIV, 1998–2005: Encyklopedie českých tvrzí. Praha.
- KOLLER, R., 1968: Nástin regionálních dějin okresu kladenského. Kladno.
- KROLMUS, V., 1855: Kněze Krolmusa archaeologické pátrání a výtěžky v letě 1854, PA I, 283–285.
- 1858: Kněze Krolmusa archaeologické pátrání a výtěžky v letě 1857, PA III, 42–44.
- KROTILOVÁ, J., 2002: Vývoj třebízských gruntů v době feudalismu, Slánský obzor 10, 31–43.
- KRUCKÝ, M., 2000: Předběžný průzkum tvrze v Neprobylcích – Vorläufige Untersuchung der Festung Konskr.-Nr. 49 in Neprobylce/Neprobilitz, PSČ 14, 50–59.
- KRUCKÝ, M. – DURDÍK, T., 1997: ZAA, rkp. uložen v archivu ARÚ AV ČR Praha, č. j. 6579/1997.
- 1997a: ZAA, rkp. uložen v archivu ARÚ AV ČR Praha, č. j. 3872/1997.
- KUČA, K., 1998: Města a městečka v Čechách, na Moravě a ve Slezsku. III. díl. Praha.
- KUCHYŇKA, Z., 2003: Ve stínu kalicha. Kladensko v první polovině 15. století, Posel z Budče 20, 15–17.
- KYPTA, J. – LAVAL, F. – NEUSTUPNÝ, Z. – ŠIMŮNEK, R., 2012: Osamocený dvůr s opevněným sídlem v pozdním středověku: Rychvald u Dřevíče (okr. Rakovník) a jeho analogie – An isolated Late Middle Ages farmyard with a fortified residence: Rychvald near Dřevíč (Central Bohemia) and its analogies, AR LXIV, 549–570.
- LEVÝ, F., 1874: Povolání manského statku Hnidousy, PA IX, 450.
- MELIČAR, F., 1890: Paměti okresu Unhošťského. Praha.
- MERHAUTOVÁ, A., 1971: Raně středověká architektura v Čechách. Praha.
- MILTNER, J. O., 1855: Smečno, PA I, 325–328, 359–368.
- MOTTL, J., 1857: Kladno, město a statek v Pražském kraji, PA II, 7–21, 58–65.
- 1878: Stopy zaniklých osad v okresu Únhošťském, PA X, 329–344, 513–520, 699–712.
- 1878a: Kladenští z Kladna, PA X, 17–28.
- 1881: Buštěhrad co zaniklý hrad, PA XI, 205–230.
- 1881a: Okres unhošťsko-kladenský za pochodu lidu vojenského k bitvě na Bílou horu r. 1620, PA XI, 165–178.
- 1881b: Páni z Braškova, PA XI, 623–628.
- MOUCHA, V., 1977: Byseň, Výzkumy v Čechách 1974, 23–24.
- MUSIL, F. – PLÁČEK, M. – ÚLOVEC, J., 2005: Zaniklé hrady, zámky a tvrze Čech, Moravy a Slezska po roce 1945. Praha.
- MÜHLSTEIN, L., 1870: Stradonice, PA VIII, 379–382.
- NOVÁK, D., 2013: Drobná vrchnostenská sídla 13.–17. století v kontextu krajiny Křivoklátska a širšího okolí – Kleine herrschaftliche Sitze des 13.–17. Jahrhunderts im Kontext der Landschaft Křivoklátsko (Pürglitzer Wald) und der weiteren Umgebung, AH 38, 463–489.
- NOVÁK, D. – VAŘEKA, P., 2012: Tvrze na Rokycansku – Festen in der Region Rokycany, AH 37, 445–459.
- 2013: Tvrze na Berounsku – Festen in der Region Beroun, AH 38, 491–506.
- PELIKÁN, J., 1932: Urbář panství Vranského a Žerotínského z roku 1592, Slánský obzor 40, 27–34.
- PROFOUS, A., 1949: Místní jména v Čechách: Jejich vznik, původní význam a změny. Díl 2. CH–L. Praha.
- 1951: Místní jména v Čechách: Jejich vznik, původní význam a změny. Díl 3. M–Ř. Praha.
- 1954: Místní jména v Čechách: Jejich vznik, původní význam a změny. Díl 1. A–H. Praha.
- PROFOUS, A. – SVOBODA, J., 1957: Místní jména v Čechách: Jejich vznik, původní význam a změny. Díl 4. S–Ž. Praha.

- PROCHÁZKA, M., 2007: Vrapice – šlechtické sídlo a sakrální stavba – Vrapice – adelige Residenz und Sakralbau, *Dějiny staveb* 2007, 98–100.
- 2008: 75 let od výzkumu tvrze Královice – The 75th anniversary of the investigation of the fortress at Královice, *ASČ* 12, 767–772.
- 2008a: Močidlany – problematika lokace tvrziště, *Hláska* 19, 44.
- 2010: NZ, rkp. uložen v archivu ARÚ AV ČR Praha, č. j. 4004/2010.
- 2010a: Koleč – nová zjištění k lokaci a dataci tvrziště, *Hláska* 21, 29.
- 2010b: Koleč: záchranný výzkum v sousedství zámku, *Zprávy České archeologické společnosti – Supplément* 78, 59.
- 2011: Čelechovice a Honice – krajinou od pravěku po třicetiletou válku, *Zprávy České archeologické společnosti – Supplément* 81, 23–24.
- 2012: Čelechovice: několik poznatků k tvrzišti, *Hláska* 23, 14.
- 2012a: Středověkou krajinou Buštěhradska, *Živá archeologie* 14, 36–39.
- RACEK, J., 1996: Rezidence a sídla na území okresů Mělník a Kladno v době baroka, *Vlastivědný sborník Kralupska* 3/1, 92–100.
- 2002: Drobné šlechtické rody na jižním Podřipsku, II., *Vlastivědný sborník Kralupska* 9/1, 16–35.
- REICHERTOVÁ, K., 1957: NZ, rkp. uložen v archivu ARÚ AV ČR Praha, č. j. 2029/1957.
- ROŽMBERSKÝ, P., 1999: Dvory plaských cisterciáků. Plzeň.
- RYBIČKA, A., 1881: Pomůcky k místo- a rodopisu domácímu, *PA* XI, 565–572.
- RYKL, M., 1993: Dvůr a tvrz Bílý Újezdec – Šternberk u Slaného (Povrchový průzkum se zachycením vztahů ke Smečnu), *PŠČ* 7, 13–18.
- SEDLÁČEK, A., 1996: Hrad, zámek a tvrz Království českého. 8. díl. Rakovnícko a Slánsko. Praha.
- 1998: Místopisný slovník historický. Praha.
- SKLENÁŘ, K., 1972: Archeologie severního okolí Prahy ve zprávách Václava Krolmuse (1846–1856), *Vlast* B–4, 3–93.
- 1992: Archeologické nálezy v Čechách do roku 1870: Prehistorie a protohistorie. Praha.
- 2000: K lokalizaci a datování mohyl u Blevic, okr. Kladno – Zur Lokalisierung und Datierung der Hügelgräber bei Blevice, Bez. Kladno (Mittelböhmen), *ASČ* 4, 97–104.
- 2002: Hrad a tvrz v zápiscích Václava Krolmuse (1852–1861) – Burgen und Festen Böhmens in Notizen von Václav Krolmus (1852–1861), *CB* 8, 483–494.
- SMETÁNKA, Z., 1988: Průzkum Život středověké vesnice. Zaniklá Svidna. Praha.
- SMETÁNKA, Z.–KLÁPŠTĚ, J.–RICHTEROVÁ, J., 1979: Geodeticko-topografický průzkum zaniklé středověké vsi Ostrov (k.o. Jedomělce) – Geodetical-topographical survey of a deserted medieval village Ostrov, *AR* XXXI, 420–430.
- SMOLÍK, J., 1874: Kapounové ze Svojkova, *PA* IX, 781–802.
- 1889: Václav Zdeněk Chřepický z Modliškovic, *PA* XIV, 664.
- SVOBODA, J.–ŠMILAUER, V., 1960: Místní jména v Čechách. Díl 5. Dodatky k dílu Antonína Profouse: jejich vznik, původní význam a změny. Praha.
- ŠPECINGER, O., 1995: Lidové památky na Velvarsku, *Vlastivědný sborník Podřipsko* 5, 104–107.
- 2005: Obec a panství Zvoleněves, *Vlastivědný sborník Kralupska* 12/2, 22–31.
- ŠKABRADA, J.–DOSTÁL, P., 1985: Pozdní gotika ve vesnických usedlostech na Sedlčansku – Die Spätgotik in ländlichen Gehöften der Gegend von Sedlčany, *AH* 10, 481–500.
- TIETZE, Z., 1994: Tvrze uváděné v díle Václava Beneše Třebízského, *Slánský obzor* 1–2, 33–40.
- 1996: Bakovská tvrz, *Slánský obzor* 4, 19–22.
- TOMAN, H., 1865: Archeologické procházky po severních Čechách, *PA* VI, 108–114.
- ÚLOVEC, J., 2003: Ohrožené hrady, zámky a tvrze Čech. A–M. Praha.
- 2005: Ohrožené hrady, zámky a tvrze Čech. N–Ž. Praha.
- VARADZIN, L., 2006: NZ, rkp. uložen v archivu ARÚ AV ČR Praha, č. j. 6154/2006.
- VAŘEKA, J., 1973: K otázce vývoje a geografického rozšíření kamenného domu v Čechách, *Český lid* 60, 86–93.
- VAŘEKA, J., 1976: Lidové stavitelství Slánska. Třebíz.
- VELC, F., 1896: Stavitelské umění na Slánsku, *Slánský obzor* 4, 22–34.
- 1900: K dějinám Hospozína, *Slánský obzor* 8, 11–13.
- 1904: Soupis památek historických a uměleckých v království Českém od pravěku do počátku XIX. století. XX: Politický okres Slánský. Praha.

- VILDOVÁ, D., 1959: NZ, rkp. uloř. v archivu ARÚ AV ČR Praha, ř. j. 5501/1959.
- VODVÁŘKA, V., 2006: Lány a okolí ve světle místních a pomístních jmen. Rakovník.
- VYKOUK, J., 1999: Kladenští z Kladna, Heraldika a genealogie 32, 107–130.
- VYTLAČIL, L., 2006: Čtyři tvrziřtř na Slánsku: Hradečno Humniřtř, Ostrov a Řiřuty. Zapomenutř hrady, tvrže a místa 34. Plzeň.
- WIRTH, Z., 1905: Výtvarné umění na Slánsku, Slánský obzor 13, 23–32.
- 1907: Soupis památek historických a uměleckých v království Českém od pravěku do počátku XIX. století. XXVI: Politický okres Kladenský. Praha.
- ŽIŽKA, J., 1999: Hospodářské dvory na panství Zlonice – Meierhöfe auf der Herrschaft Zlonice, PSČ 13, 3–22.
- 1999a: K podobě předbělohorských hospodářských budov – Zu der Gestalt der Wirtschaftsgebäude aus der Zeit vor der Schlacht am Weissen Berg, PSČ 13, 23–29.
- 2001: Dvory bývalých císařských soukromých statků ve středních Čechách – Meierhöfe der ehemaligen kaiserlichen Privatgüter in Mittelböhmen, PSČ 15, 1–20.

## Webové zdroje

- ARCHIVNÍ MAPY, <http://archivnimapy.cuzk.cz/>, cit. 2010–2014.
- NAHLÍŽENÍ DO KATASTRU NEMOVITOSTÍ, <http://nahlizenidokn.cuzk.cz/VyberKatastr.aspx>, cit. 2010–2012.
- NÁRODNÍ GEOPORTÁL INSPIRE, <http://geoportal.gov.cz>, cit. 2010–2014.
- OLDMAPS – STARÉ MAPY, <http://oldmaps.geolab.cz/>, cit. 2010–2014.

## Zusammenfassung

### Festen in der Region Kladno

Die Untersuchung kleinerer Herrschaftssitze des Hoch- und Spätmittelalters wird nach dem Muster von vier Bezirken durchgeführt. Die nach und nach präsentierten Ergebnissen werden in vorliegendem Beitrag um die Festen in der Region Kladno und Slany (Schlan) ergänzt. Der Hauptfragenkatalog umfasst die räumlichen (Bezug zu einem Relief, Siedlungsnetz und ihre Lage im Kontext der Besitztümer) und formalen Eigenschaften von Festen (Größe, Grundriss, Befestigungen, Bauform, wirtschaftliches Hinterland – Hof). Im Gelände wurden Fundstellen überprüft und der gegenwärtige Zustand der Objekte festgestellt, im Falle von gut erhaltenen Fundstellen wurde eine geodädisch-topographische Dokumentation erstellt. Alle identifizierten Sitze wurden mittels GIS dargestellt, anschließend wurde eine Analyse ihrer räumlichen Verteilung durchgeführt.

Der das historische Schlaner Land (Slánsko) umfassende heutige Bezirk Kladno stellt für Tschechien den ungewöhnlichen Fall eines Gebietes dar, in dem für die meiste Zeit des jüngeren Mittelalters fast keine Burg zuverlässig belegt ist (die Burgen Jívno und Jenčov liegen ganz am Rand des Bezirks; unklar ist die Situation um die Slonitzer Feste Stauf; Buřtřhrad ersetzte die Feste erst Mitte des 15. Jhdts.), wobei das Zeugnis von 166 kleinen Herrschaftssitzen allerdings direkte oder indirekte Belege liefert. Grund dafür sind zweifellos die Besitztümer, die sich für die Zeit des Spätmittelalters gut rekonstruieren lassen. Güter des Landesherrn betreffen die Region ebenso wie die Herrschaftsgüter des höheren Adels nur marginal, und der größte Teil des Gebietes, in dem sich die große Mehrheit der kleinen herrschaftlichen Sitze befindet, wurde von Gutshöfen des niederen Adels eingenommen. Manche Festen lagen auf dem Eigentum von Bürgern aus dem nahegelegenen Prag, und einige wenige befestigte Sitze registrieren wir auch auf kirchlichen Gütern. Ähnlich wie auch in anderen Regionen zeigt sich, dass es nur sehr wenige im Gelände identifizierte und bis heute erhalten gebliebene Fundstellen gibt. Von insgesamt 75 zuverlässig belegten mittelalterlichen Festen sind heute im Gelände neun Burgstätten und fünf erhalten gebliebene, umfangreichere



oberirdische Bauten erkennbar, die der Zeit des Hoch- bis Spätmittelalters zugeordnet werden. In fast zwanzig Fällen registrieren wir lediglich die Torsos von Objekten oder verfügen über ältere Erwähnungen von heute bereits nicht mehr existierenden Fundstellen. Überraschend ist, dass die jüngst erfolgte Beseitigung von einigen Festen und Burgstätten archäologisch nicht dokumentiert wurde. Den bekannten wüsten Komplex einer Feste, eines Wirtschaftshofes und des Dorfes Ostrov können wir um weitere drei nahegelegene Fundstellen ergänzen, an denen zum ersten Mal eine zerstörungsfreien Grabung durchgeführt wurde. Dabei handelt es sich um eine außerordentlich gut erhaltene Feste mit Hof, einem Wasserspeichersystem, einem Flur- und Wegeüberrest in Hradečno, ferner um einen ebenso einzigartig erhaltenen umfriedeten Wirtschaftshof mit einem Turm („Propugnaculum“) in Staré Zámky (Katastergebiet Libušín), und um eine teilweise beschädigte Burgstätte mit den Resten eines Wirtschaftshofes in der Dorfwüstung Humniště (Katastergebiet Drnek). Weitere zwei Fundstellen, die freilich in keinem Waldgebiet liegen und deswegen schlechter erhalten sind, wurden vor kurzem ebenfalls untersucht, und zwar in der Dorfwüstung Tasov (Katastergebiet Hřebeč; Burgstätte mit Hof) und in Páleč (Burgstätte). Die ausgedehnte zweiteilige Anlage eines befestigten Sitzes in Řisuty (130 × 140 m) entging bislang der Aufmerksamkeit der Forscher und kann typologisch zwischen Feste und Burg angesiedelt werden, ebenfalls umstritten ist die Klassifizierung von Zlonice (Slonitz), wo die älteste Bauphase jedoch erst dem Ende des Spätmittelalters zugeordnet wird.

Im Bezirk Kladno zeigt sich, ebenso wie in den anderen, bisher untersuchten Gebieten, ein enger räumlicher Bezug zwischen kleinen herrschaftlichen Sitzen und Dörfern, da die Festen in den meisten Fällen direkt im Intravillan, an dessen Rand oder in der nächsten Umgebung (bis zu 300 m) und nur vereinzelt in weiterer Entfernung (maximal 600 m) lagen. Die Festen nahmen zugängliche exponiertere Lagen ein (Bergsporne, die Ränder von Terrassen, Plateaus und Hängen), im Hinblick auf das Relief befanden sich die meisten freilich in weniger exponierten Lagen oder in flachem Gelände, wo die Befestigungsanlage jedoch in die Wasserversorgung eingebunden werden konnte. Ihrer Grundrissform nach untergliedern wir die Burgstätten (13 Fundstätten) in zwei Gruppen, und zwar in runde und rechteckige oder trapezförmige. Burgstätten waren durch einen Graben geschützt, manchmal ist ein Außenwall erhalten geblieben, und bei Fundstellen der ersten Gruppe wurde in einigen Fällen ein künstlich angelegter Hügel verzeichnet. Wir treffen auch auf Indizien, die auf Wassergräben bzw. auf im Schutzsystem der Festen eingebundene Wasserspeicher hindeuten. Im Falle von kleineren (überwiegend runden) Burgstätten haben wir Belege für einen einzigen Gebäudetyp, bei dem es sich wahrscheinlich um einen Turm mit quadratischem Grundriss handelte und der offenbar häufig aus einer Holzkonstruktion bestand (Typ mit isoliertem Bau; Královice – Katastergebiet Dřetovice, Tasov, Staré Zámky, Ostrov – Katastergebiet Jedomělice). Bei ausgedehnteren Burgstätten konnten neben einem Bauwerk auf rechteckigem Grundriss (Hradečno) noch weitere Bauten Anwendung finden (Humniště, Páleč, Řisuty). In den oberirdischen Partien erhalten gebliebene Festen bilden eingeschossige Steinbauten auf rechteckigem Grundriss (Budihostice, Byseň) oder einen quaderförmigen Turmbau (Malá Dobrá – Katastergebiet Velká Dobrá) mit einer Fläche von 100–192 m<sup>2</sup>, deren Gesamtanlage wir freilich nicht kennen. Zwei in den Arealen kleinerer Schlösser (Kladno I, Smečno) erhalten gebliebene Festen können dem Typ mit peripherer Bebauung zugeordnet werden. Zahlreiche Belege deuten darauf hin, dass in der Region für Festen in ausgeprägtem Maße Steinarchitektur Verwendung fand, wobei einzelne Details eine Vorstellung von ihrer baulichen Ausstattung geben (zahlreiche architektonische Elemente, Aborterker in Malá Dobrá). Daneben registrieren wir auch Belege für Holztürme, die bei kleinen herrschaftlichen Sitzen als dominante Bauten dienten und so zur Steinbebauung nahegelegener Dörfer einen Kontrast gebildet haben müssen (z.B. Ostrov und Staré Zámky). Drei gut erhaltene Relikte von Höfen erweitern unsere Informationen über das wirtschaftliche Hinterland und den Betrieb von kleineren herrschaftlichen Sitzen (Hradečno, Ostrov, Staré Zámky).

Der vorliegende Beitrag entstand unter Förderung des Projekts Die Anwendung neuer Technologien in der Archäologie (SGS-2014-017).

Mgr. David **Novák**, Katedra archeologie Filozofické fakulty Západočeské univerzity v Plzni, Sedláčkova 15, 306 14 Plzeň, *novak@arup.cas.cz*

doc. PhDr. Pavel **Vařeka**, Ph.D., Katedra archeologie Filozofické fakulty Západočeské univerzity v Plzni, Sedláčkova 15, 306 14 Plzeň, *vareka@kar.zcu.cz*

