

Podborský, Vladimír

## Skromné počátky

In: Podborský, Vladimír. *Náboženství našich prapředků*. Vyd. 1. Brno: Masarykova univerzita, Filozofická fakulta, 1994, pp. 23-38

ISBN 8021009705

Stable URL (handle):

<https://hdl.handle.net/11222.digilib/132142>

Access Date: 30. 11. 2024

Version: 20220831

Terms of use: Digital Library of the Faculty of Arts, Masaryk University provides access to digitized documents strictly for personal use, unless otherwise specified.

## Skromné počátky

Nejstarší a nejdelší úsek lidských pradějin – starší doba kamenná (paleolit) – je pozoruhodnou etapou ve vývoji člověka a to i po stránce duchovního života. Ve starším paleolitu (v celosvětovém měřítku 3,000.000 – 300/200.000 př. n. l.), v době doznívání antropogenez (lidé druhu *Homo habilis* a *Homo erectus*), výrazných dokladů náboženskosti není. Teprve ve středním úseku starší doby kamenné (300/200.000 – 40.000 př. n. l.), v době existence druhu *Homo sapiens*, lze z archeologických pramenů vytušit prvé projevy duchovního života: úcty k mrtvým, loveckého kultu (snad již i magie lovu), možná i kultu ohně (neandertálci dovedli již oheň udržovat i rozněcovat), možná i totemismu.

Pověstné jsou některé pohřby neandertálců (*Homo sapiens neandertalensis*). Nejstarší a původní formou pohřbu je inhumace, tj. uložení těla zemřelého do země; s kremací se setkáme daleko později, teprve v pokročilém neolitu. Nepohřbívali se však všichni zemřelí: z celého paleolitu také neznáme jediné samostatné pohřebiště; pocty pohřbení se patrně dostávalo jen určitým jedincům. Nálezy lidských kostí, lebek nebo částí celých skeletů lidí středního paleolitu svědčí o tom – a bude tomu tak ještě po celý zbytek doby kamenné – že mnozí mrtví se ponechávali osudu. Každopádně však je pohřbení výrazem úcty k mrtvému, projevem lidskosti v pravém slova smyslu. Uložení mrtvého s výbavou (s milodary) pak může být již i dokladem představ o nějakém posmrtném životě. V obou případech si lze představit, že při pohřbívání zemřelého se odbývala jakási pietní akce – zárodky pozdějších pohřebních obřadů.

Jednotlivé rituální hroby neandertálců pocházejí porůznu z celé osídlené části světa. Nejznámější jsou z Francie (Le

Moustière, La Ferassie, La Chapelle au Sainte), ale také z východu (Kiik-Koba na Krymu, Tešik-Taš v již. Uzbekistanu) aj. Ze střední Evropy dosud hroby lidí z tohoto úseku paleolitu známy nejsou. Naproti tomu z italské lokality Monte Circeo či z jihoslovenské Krapiny jsou publikovány části lidských skeletů ve stavu, který dovoluje soudit i na kanibalismus; není vyloučeno, že již v této vzdálené době mohlo jít o kanibalismus rituální – spojený s pověrou o přenosu určitých vlastností mrtvého na pojídače.

Zvláštní zmínku si zaslouží pohřeb neandertálského chlapce z Tešik – Taš: mrtvého jinocha uložili do mělké jámy a do kruhu kolem něho napíchali kozí rohy. Hrob byl poškozen dravou zvěří a proto se vyskytly i názory o násilném usmrcení chlapce, rozčtvrcení jeho těla, obětování jeho částí apod.

Na lovecký kult středního paleolitu se nejčastěji soudí podle tzv. alpských skříněk s medvědími lebkami. Nejproslulejší jsou v tomto ohledu některé alpské jeskyně, jmenovitě Drachenloch v Tamintal u St. Gallen ve Švýcarsku: v jeskyni položené ve výšce 2.445 m n. m. se našlo na několik dovedně sestavených kamenných skříněk, v nichž byly poskládány lebky jeskynního medvěda (9, 7 a 6 lebek). Radiometricky jsou tyto památky datovány do doby asi před 50.000 lety. Jde o památky pozoruhodné, svědčí-li však přímo o medvědímu kultu, či přímo o totemismu, nelze jednoznačně rozhodnout.

Horských tajemných jeskyní zřejmě využívali lidé často, jak svědčí mnohé lokality v Tyrolích (Tischoferhöhle bei Kufstein) nebo ve Štýrsku (Drachenhöhle bei Mixnitz, Große Badlhöhle bei Peggau), abychom zůstali v prostředí střední Evropy. V Repolusthöhle bei Peggau se v jeskyni hluboké přes 30 m našly zbytky četných ohnišť a kulturní vrstvy se středopaleolitickými artefakty, jakož i množství zvířecích kostí – zbytků potravy lidí. Na konci jeskyně byla asi 10 m hluboká šachta,

kam neandertálci odhazovali zbytky svých hostin. Radiochronologie prokázala vysoké stáří této lokality: cca 250.000 let.

Také na našem území známe četné jeskyně, které lidé středního paleolitu hojně navštěvovali. Legendární se stala jeskyně Šipka na vrchu Kotouči u Štramberka, kde archeolog K. J. Maška našel r. 1880 ve střední Evropě vůbec poprvé kosterní pozůstatek neandertálského člověka: zlomek dětské čelisti, a kde i později, jmenovitě v době popelnicových polí, ukládali lidé obětiny božstvu. Také v Moravském krasu byla prozkoumána řada jeskyní (Kůlna, Pekárna, Švédův stůl aj.) s doklady osídlení neandertálci.

Prudký rozvoj duchovního života nastal v mladším paleolitu (40.000 – 10.000 př. n. l.), kdy se na Zemi rozšířili lidé dnešního typu (*Homo sapiens sapiens*). Zejména ve vrcholných fázích mladšího paleolitu, v době gravettienu/pavlovienu a madgalénienu, vzrostl počet a rozmanitost dokladů duchovního života lovců do té míry, že se staly častým námětem vědeckých i vědecko – naučných literárních děl. Zcela obecně by bylo možno všechny nepřeborné jevy této kategorie vyložit jako výraz víry v přírodní síly, tedy jako doklad dynamismu; je možné, že v koncovém stadiu této mladopaleolitické fascinace se rodily již také představy animatistické a animistické.

Archeologické prameny informují přímo opět zejména o kultovní stránce nejstarší vrstvy přírodního náboženství. Jde hlavně o památky výtvarného umění, které vedle jiného poslání (informativního, sdělovacího, estetického apod.) stálo ve službách magie lovu a plodnosti. Hlavní zdroj potravy – lov a reprodukce zvířat i lidí byly dva nejkritičtější body soudobého zápasu o zachování života. Vedle loveckých a reprodukčních kultů se samozřejmě uplatňovaly i jiné typy magie, kultury významných přírodních sil či jevů (slunce, ohně, vody) a úcta k mrtvým.

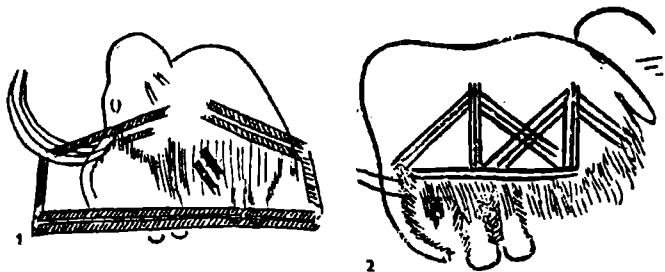
Výtvarné projevy, které lze jednoznačně s nejstaršími náboženskými projevy spojit, jsou několika druhů: pozoruhodné jsou především velkolepé jeskynní malby doplněné často magickými značkami, dále četné rytiny na stěnách jeskyní i na větších či drobnějších mobilních předmětech, reliéfy v kameni, hliněné koroplastiky, drobné figurky a řezby, ornamenty a šperky.

Jeskynní polychromované malby zná světová věda již z posledních decenií 19. stol., kdy je objevil zchudlý hrabě

Santuola v proslulé Altamire ve španělských Pyrenejích. V tzv. franko – kantabrijském okruhu, od severního Španělska přes jižní a střední Francii až po západní Německo je dnes známo několik desítek proslulých podzemních „sanktuárií“ s vrstvicími se malbami na stěnách a stropech. Malby zachycují zejména lovnou zvěř, někdy celé scény zvířat, výjimečně i za účasti člověka – lovce. Sám hlavní sál Altamiry, označovaný za „Sixtinskou kapli“ prehistorického umění, nabízí reprezentativní výběr bizonů, koní, mamutů, jelenů atd., stejně jako četné další jeskyně se zobrazenými zvířaty se stopami zásahů šípů, nebo alespoň s nakreslenými střelami. Skutečnou střelbou v rámci tajemných ritů v hloubi jeskyní, nebo magickými smrtícími zásahy, se tu „zajišťoval“ úspěch skutečného lovu, od něhož záviselo přežití lidského rodu. Z jeskyně Le Trois Frères pochází rytina medvěda posetého střelami, jemuž se z tlamy řine



Magické značky v podobě lidských dlaní na stěně jeskyně Gargas v Pyrenejích. (H. Müller – Karpe)



Lovecká magie. 1 – rytina mamuta v pasti (?) z jeskyně Font de Gaume (Fr.); 2 – zobrazení mamuta a chatrčí z jeskyně Bernifal (Fr.). (J. Kleibel)

krv, v jeskyni Font de Gaume nakreslili mamuta chyceného do pasti, hlavní stěna „černého salónu“ v Niaux nese četná vyobrazení bizonů a kozorohů se šípy v těle (v jednom případě dokonce zásahy lovce představují jamky od kapající vody), v jeskyni Lascaux jsou namalovány koně se střelami v břiše, na jiném obraze je zachycen bizon se zlomeným oštěpem v ráně, z níž vyhřezly vnitřnosti, podobné výjevy najdeme v jeskyních v Isturitz, Teyjat, Tuc d'Audoubert atd.



Lovecká magie. 1 – rytina medvěda posetého ranami, s krví prýšící z tlamy, z jeskyně Les Trois Frères (Fr.); 2 – bizon s magickými střelami z jeskyně Niaux (Fr.). (P. Dvořák, II. Müller – Karpe)

Velkým překvapením byl objev jeskyní na Urale (Kapovaja peščera, Ignatěvskaja peščera), kde – sice v méně výrazném provedení, ale podobným způsobem – namalovali mlado-paleolitičtí lovci stejné druhy zvířat.

K lovecké magii se vztahují i některá jiná výtvarná díla a dílka. Patrně nejmarkantnější doklad přetrvávajícího kultu medvěda se našel v jeskyni Montespan ve Francii: u stěny tu vymodelovali sochu medvědího těla, na něž zřejmě nasazovali při mysteriózních obřadech skutečnou medvědí hlavu.

K naší lítosti musíme přiznat, že ve střední Evropě velká jeskynní „sanktuária“ s nádhernými naturalistickými malbami nevznikla. Z našich tábořišť lovců mamutů však pochází řada jiných dokladů lovecké magie: keramické sošky a kostěné řezby zvířat (mamutů, nosorožců, medvědů, lvice, rosomáka aj.), různé rytiny lovné fauny na „náčelnických holích“ a jiných kostěných předmětech, scény pasoucích se zvířat či souboje samců o samici atd.

Druhým ústředním bodem života pleistocénních lidí byly okolnosti biologické reprodukce, této záhadné a závažné přírodní síly. Jaký div, že také plodnost živých tvorů, zvířat i lidí, se stala předmětem kultu. Magie plodnosti je opět tématem početných výtvarných děl. Tentokrát nejde o velké nástěnné malby, nýbrž spíše o skromnější rytiny, pozoruhodné a výmluvné pak jsou opět lidské, především ženské figurky se zdůrazněnými reprodukčními znaky těla, plastiky a závěsky v podobě některých ženských orgánů (ňader, vulvy, podbřišku) a zcela výjimečný a překvapivý je kamenný, původně červeně polychromovaný reliéf ženy s rohem hojnosti z Laussel (Francie).

Jak lze očekávat, je ústřední postavou výjevů a předmětů reprodukční magie žena. Žena byla skutečnou nositelkou života, úloha muže se v této sféře mohla jevit jako vedlejší; proto

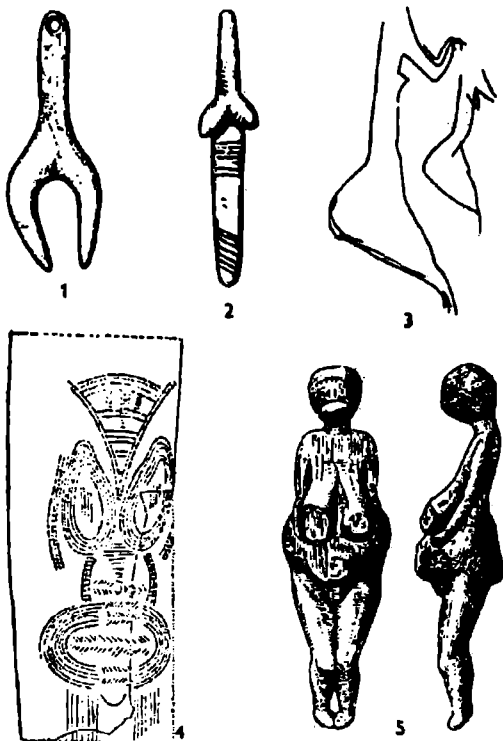
je muž zobrazován jen zřídka. Na ženských portrétech jsou nápadně zvýrazněny boky, hýždě, podbřišek a prsy; hlava a končetiny naopak bývají potlačeny, znázorněny však jsou také: ruce často podpírají ňadra. Reliéf z Laussel (obr. 4) je v tomto směru výjimečný: zde jsou obě paže znázorněny velmi věrně (i s prsty na rukách), pravá navíc pozvedá roh na pití. Vstupuje tu do dějin odvěký symbol hojnosti, který bude lidstvo provázet bez ohledu na civilizační, kulturní či etnické pozadí až do doby dějinné. Stojí za zmínku, že také jiná „venuše“ z Laussel drží v ruce jakýsi předmět; snad to měl být také roh hojnosti. Nemuselo tedy jít v prvním případě o zcela jedinečný výjev.

Modelace mohutných bočů ženských sošek, příp. celková obezita těchto „venuší“, bývá často předmětem vtipů a posměšků na adresu ideálu ženské krásy té doby. Tenkrát však nešlo o marnivou krásu, nýbrž o požadovaný účel: pouze žena s bohatou zásobou tělesného tuku měla šanci přežít doby nedostatku a hladu a udržet při životě i své potomstvo.

Nejrozšířenějším atributem magie lidské fertility jsou tedy v paleolitu ženské sošky – „venuše“. Jsou buď keramické, jako např. moravská dolnověstonická či rakouská willendorfská (obr. 1, 2), nebo vyřezané z mamutoviny nebo kosti. Z ruských nalezišť Kostěnki, Gagarino, Malta aj. pochází řada charakteristických řezb ženských postav. Najdou se ovšem i v západní Evropě, v Itálii a samozřejmě také ve střední Evropě. Známý je např. krásný exemplář ze slovenských Moravan n. V. Ze severomoravských Petřkovic pochází dokonce drobná ženská postavička vyřezaná z krevele. Z Dolních Věstonic a z jeskyně Pekárny pak pochází mladší stylizované figurky – spíše jen tyčinkovité nebo vidličkovité závěsky se znaky ženského těla. Tyto a jiné schematizované figurky jakoby demonstrovaly ústup původního naturalismu a jeho nahrazení stylizací až hy-



perstylizací tématu. Do tohoto podivného procesu vývoje pleistocénního umění zapadá i jedna unikátní moravská rytna ženské postavy: kreace kubisticky pojaté ženy z Předmostí u Přerova. Nechce se ani věřit, že tato do geometrických obrazců rozložená silueta je stará kolem 30.000 let!



Ztvárnění ženské postavy jako symbolu plodnosti. 1, 2 – Dolní Věstonice (ČR); 3 – Gönnersdorf (SRN); 4 – Předmostí u Přerova (ČR); 5 – Kostěňki (Rus.). (B. Klíma, J. Svoboda, P. P. Jefimenko)

Avšak z mladšího paleolitu pochází i řada realističtějších, byť také stylizovaných rytin ženských postav. Některé jsou gravidní (Les Trois Frères), jiné opět zjednodušený na ty nejpodstatnější partie (Pech Merle, Les Combarelles). Velmi typické schéma ženského těla se zbytnělou pánevní oblastí se rozšířilo v okolí Gönnersdorfu v západním Německu: na břidlicových destičkách nebo jako figurky se tu objevují zkratkovitě podaná schemata žen „gönnersdorfského typu“; objeví se výjimečně až na Moravě (Býčí skála, Pekárna).

Ženská postava se tedy stala již v době červánků lidstva symbolem. Symbolem plodnosti, reprodukce, života. A zůstala jím ještě velmi dlouho. Budeme mít ještě příležitost pohovořit o neolitických „venuších“.

Jak jsme již konstatovali, muže zobrazovali jen zřídka, a pokud – pak také ve stavu souvisejícím s rozmnožováním. Rytina mužské postavy s erekcí pochází z náčelnické hole z Gourdan (Francie) a z hrobu „kouzelníka“ z Brna pak je světoznámá řezba jakési mužské „loutky“ opět se zvýrazněným falem.

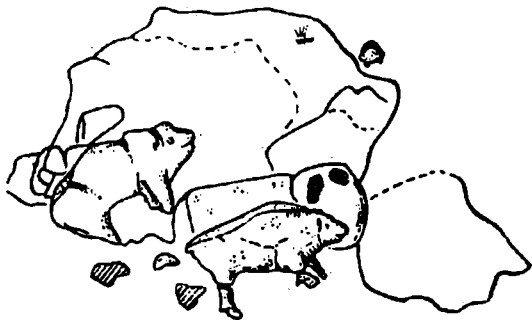
Tyto jednotlivé lidské postavy doplňuje několik rytin koiálních scén, provedených však jen náznakově, někdy snad až



„Oddací list“ z La Marche (Fr.) 1 – původní výjev; 2 – jednotlivě rozkreslené postavy. (J. Svoboda)

nepřesvědčivě. Nejznámější je z této oblasti scéna nazvaná „oddací list“ z La Marche, scéna spojení z Les Combarelles a zobrazení koitu nebo porodu z Laussel (vše Francie). Snad by v této souvislosti měly být zmíněny i některé taneční scény (Cogul, Španělsko), příp. motiv zvířecího samce a samice, přenesený do světa pololidských bytostí (Isturitz).

Mohlo by se namítnout, že posledně uváděné scény jsou nějaké pravěké pornografické hříčky a s kultovní aktivitou nesouvisejí. Taková námitka však není na místě. Pleistocénní lovci nepohlíželi na život brýlemi kultivované tělesné rozkoše; jim šlo o skutečné zachování rodu, kontinuitu života, něco naprosto přirozeného, nutného a žádaného a proto vzývaného a uctívaného. Navíc se koitální scény opakují i ve světě zvířat. Známa je rytina býka sledujícího krávu z Teyjat, reliéf zvířat před pářením z Le Roc de Sers a nade vše výmluvný je basreliéf pářících se bizonů ze sanktuária jeskyně v Tuc d'Audoubert, kde na stěně nad touto scénou je zobrazen drobný bizoněk – zřejmě očekávaný výsledek celého aktu.

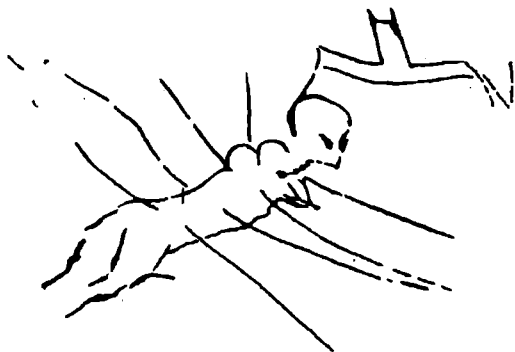


Magie plodnosti. Reliéf pářících se bizonů z jeskyně Tuc d' Audoubert (Fr.).  
(J. Svoboda)

Zmíněné sanktuárium v Tuc d'Audoubert si zaslouží pozornosti ještě i z jiného důvodu. Na podlaze jeskyně se tu do dnešní doby dochovaly otisky chodidel mladých lidí. Objevila se odvážná, ale nikoli nevěrohodná interpretace celého místa: mohly se tu odehrávat iniciační obřady, zasvěcování dospívajících členů komunity do života dospělých.

Mimo rámec nejvýznamnějších kultů lovu a plodnosti se patrně uctívaly i další přírodní či společenské jevy. Manistické představy našly svoje vyjádření i v některých výjimečných zobrazeních typu „černé magie“ v jeskyni Pech Merle (připomíná kresby australských domorodců, přivolávající neštěstí na jinou osobu), nebo „dešťového kouzla“, magie „včelího medu“ apod.

Zmínkou o „sanktuáriu“ v Tuc d'Audoubert jsme se dostali k zajímavému tématu průběhu magických ceremonií paleolitických lidí, přesněji k formě jejich kouzel, jimiž se pokoušeli ovlivňovat přírodní síly. Běžná denní magie byla zřejmě záležitostí každého jedince individuálně, s velkou pravděpodobností se však konaly také skupinové obřady, při nichž hlavní roli hrál „šaman“ – čaroděj. Kdo byli tito lidé?



Scéna „černé magie“ z jeskyně Pech Merle (Fr.). (J. Svoboda)

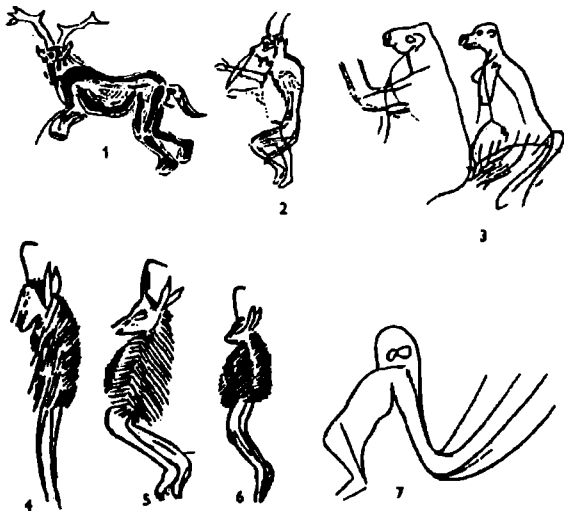
Šlo o jedince, muže i ženy, k výkonu této funkce nějak disponované: zručné malíře či rytce nebo řezbáře a modeláře, vyznající se snad intuitivně v lidské psychice, ovládající možná podvědomě základy davové sugesce, schopné uvádět se do stavu extáze, hbité ve vokálních projevech, znalé zaklínání apod. Je možné, že tito jednotlivci těžili i ze svého fyzického vzhledu a z empirických znalostí přírodních látek, toxinů či afrodísiak. Je pravděpodobné, že byli zároveň medicinmany, znalci přírodních jevů, nebeských těles, kalendářních cyklů apod. Spojovali v sobě prostě všechny vědomosti a dovednosti své doby a ze svého postavení v komunitě také sociálně těžili. Můžeme se jen dohadovat, zda se šamanská funkce dědila, nebo vyplývala čistě z individuálních schopností a zásluh. Ačkoli asi ještě nešlo o skutečné povolání, jejich „specializace“ musela vést ke značným výsadám.

Na známém tábořišti lovců mamutů u Dolních Věstonic se podařilo r. 1951-2 odhalit základy přístřešku „šamana“ s ohništěm, na němž vypaloval keramické figurky zvířat či žen. V prostoru obydlí se našly desítky hrudek modelovací hlíny s otisky prstů tohoto člověka, i větší množství fragmentů původních plastik. Snad i proslulá věstonická „venuše“ a další sošky měly svůj původ v dílně tohoto umělce.

Z téhož tábořiště lovců mamutů pochází důležité kostrové hroby. Velké vzrušení přinesl objev pohřbu ženy, uložené v silně skrčené poloze pod dvěma mamutími lopatkami. Při zevrubném antropologickém průzkumu obličejového skeletu této ženy se zjistilo, že prodělala obrnu obličejového svalstva, což způsobilo silnou asymetrii jejího obličejje. Na lidské tváři, znázorněné na plátku mamutoviny z téhož naleziště, se objevily stejné rysy obličejové asymetrie. Ihned se kombinovalo: nejde snad o portrét pohřbené čarodějky, které příslušela pocta

rituálního pohřbu? Nevyužívala snad ona žena své zkřivené tváře při šamanských obřadech?

Jiný podnět k úvahám o profilu paleolitických kouzelníků přinesl odkryv trojhrobu z Dolních Věstonic v r. 1987. Dva mladí muži, uložení po stranách stejně mladé ženy, navíc s patrnými odznaky nějaké zvláštní společenské skupiny, nesli stopy násilného usmrcení. Žena svírala mezi čelistmi kousek zvířecí kosti. Doklad nějaké tragédie? Možný výklad: nezdařený chirurgický (?) zákrok (nebo porod?), který provedli oba medicinmani na ženě (sousto v ústech jí mělo pomoci překonat bolest?), po němž – podle norem tehdejšího života – museli sami zaplatit životem.



Zobrazení „čarodějů“. 1, 2 – člověk ve zvířecí masce z jeskyně Les Trois Frères (Fr.); 3, 7 – lidská monstra a maskovaný člověk z jeskyně Les Combarelles (Fr.); 4–6 – tři „d'áblíci“ z jeskyně Teyjat (Fr.). (P. Dvořák)

Z Francie je k dispozici několik zobrazení čarodějů. Z Cougnac pochází kresba kouzelníka proboděného oštěpem, která jaksi rezonuje osudu jeho dolnověstonických kolegů. Častěji se však opakuje postava člověka oblečeného do zvířecí kůže, např. se sobími parohy či v masce kozoroha (Les Trois Frères) nebo v masce mamuta (Les Combarelles); z Lascaux pochází rytina člověka oblečeného do úboru z trávy. Ve všech případech jde zřejmě o ilustraci loveckého kouzla. Objeví se však i jakési lidské karikatury, „dáblici“ (Teyat), lidská monstra (Les Combarelles), rytiny rodových šamanů prolínající se se spleť zvířat a dalších lidských postav se zvířecími atributy atd.

Konečně můžeme existenci paleolitických „šamanů“ doložit i některými pohřby. Uveďme si dva výrazné příklady: Pohřeb „kouzelníka“ ze Sungiru (Rusko), kde dospělý, rituálně uložený muž byl ověšen na hlavě a na hrudi šňůrami perel, a již citovaný hrob „kouzelníka z Brna“, Francouzská ulice, v němž upoutají bohaté milodary: přes 600 ks ulit třetihorních kelnatek, 14 terčků s provrtem (5 z nich zdobených radiálními rýhami v podobě slunečního symbolu), „loutka“ muže vyřezaná z mamutoviny.

Hrobů „šamanů“ není ani v celosvětovém měřítku mnoho. Snad jen některé pohřby v grimaldských jeskyních na Azurovém pobřeží v Ligurii, nebo na mezolitických pohřebištích severu a severovýchodě Evropy (Sobí ostrov na Oněžském jezeře), mohou být srovnávány s moravskými nálezy.

Můžeme se snad odvážit přibližně rekonstrukce obřadů lovecké magie? Se značnou dávkou básnické licence se přenesme do hloubi tajemné jeskyně, kam nedopadá denní světlo, a kam nás spleť chodeb přivedly tajemné značky na stěnách. V prostorném tmavém „salonu“ hoří četné louče, v jejichž kmitavém plameni se roztančí barevné obrazy zvířat, namalované v životní velikosti na stěnách. Z koutů jeskyně se zvedají lovci se zbraněmi oděni v kůžích, v rukách luky a šípy, oštěpy,

pazourkové nože, v mošnách u pasu píš'aly, signální nástroje, amulety, sošky... Z nejtemnější šachty pojednou vběhne do prostoru vrchní kouzelník, oblečený do kůže kozoroha s rohy na hlavě, s pestře pomalovaným obličejem. Za ním jeho doprovod. Kouzelník vyloudí z kostěné flétničky pronikavý hvizd. Členové jeho průvodu nato začnou tlouci do bubnů upravených z želvích krunýřů potažených zvířecími blánami, vyluzují rytmickou melodii klepacími tyčemi, kameny – bručáky, chřestítka, tleskáním. Kouzelník tančí do středu „sanktuária“, odměnou se mu ozývá pokřik lovců. Šaman křepčí ve stále rychlejším tempu, zmítá se, vykřikuje nesrozumitelná zaklínadla podobná zvířecím skřekům, dostává se do vytržení, chvěje se, až posléze v jakési křeči padá vyčerpán na zem. Přiskočí jeden z jeho průvodců a dává mu napít z velké škeble. Kouzelník se po chvíli zvedá, sahá za opasek, bere do rukou vábničku a vyluzuje na ni zvuk podobný zvířecímu volání. Lovci se zvedají, plíží se kolem stěny jeskyně, vyhlížejí si každý „své“ zvíře na stěně, napínají luky, napřahují oštěpy a ve vhodné chvíli vypouštějí šípy do svého zvířecího objektu. Zvláště statný muž se rozbíhá jeskyní a z blízka zabodne oštěp do hrudi jelena. Scéna se několikrát opakuje, šípy sviští znovu a znovu vzduchem. Dva bojovníci, jejichž šípy nezasáhly cíl, spěšně opouštějí jeskyni; jejich další přítomnost by mohla nepříznivě ovlivnit kouzlo. Šípy jsou vystřeleny, lovci se vrací ke stěně a pohrávají si s figurkami medvědů, nosorožců, nejstatečnější z nich vyjímá z koženého váčku překrásnou řezbu mamuta, zvedá ji nad hlavu a kráčí s ní k obrazu mamuta v čele hlavní stěny; tam ji ukládá na zem, zkříží ruce na prsou a usedá. Kouzelník mezi tím znovu začne pískat na svou flétničku, odkudsi z postranní chodby přiběhnou mladíci s chrastím a dřevem v náruči, běží ke kameny vroubenému ohništi a připraví je k zapálení. Jeden z nich vyjme z brašničky křesací kámen a hubku a ve chvíli se vznáší z ohniště dým a zakrátko šlehne do výše první plamen.



Šamanův doprovod začne vyluzovat rytmické melodie. Z protějšího kouta jeskyně se vynoří několik žen; přinášejí maso, nápoje v přírodních schránkách a nějaké koření a byliny. Vítá je pokřik. Ženy připraví ploché kameny, kladou je na oheň, aby na nich mohly péci maso. Pak začíná hostina ...

\*\*\*

Překvapivě vysoká úroveň duchovního života mladopaleolitických lidí nemá, žel, přímého pokračování. Po netušeném vzepětí nastal se změnčnými přírodními podmínkami koncem pleistocénu neodvratný pád vyspělé kultury lovců stádní zvěře. Arktická zvířena se začala stahovat za ustupujícím ledovcem k severu, za ní odcházely i celé rody lovců. Na severu Evropy se otevíraly nové sídelní prostory, populace paleolitců se rozptýlila.

Ve střední Evropě jsou od 10. do 6. tisíciletí př. n. l. vhodná místa u břehů jezer, řek, na písčinných dunách či na nevysokých chlumech osídlována mezolitickými lovci drobné zvěře a rybáři. Jejich materiální kultura je ve srovnání s mladým paleolitem nízká; o jejich duchovním životě pak nevíme téměř nic. Archeologické prameny v tomto ohledu mlčí. Snad jen z východošpanělského okruhu levantského umění té doby se dovídáme ze skalních obrazů něco o vyznívání starých kultů plodnosti, o tancích žen kolem falické mužské postavy, o soubojích lučištníků, o dešťovém kouzlu apod. Z pozdního severoevropského mezolitu se dochovala již i prvá menší samostatná kosterová pohřebiště, svědčící o trvalé vazbě lidí na určité teritorium.

Zatím však se na Blízkém východě, v oblasti „úrodného půlměsíce“, rodí nový svět – pastevecko – zemědělský způsob života. V průběhu 6. tisíciletí př. n. l. dospěje zemědělská populace také do střední Evropy.