

Podborský, Vladimír

## Zemědělská civilizace otevírá obzory

In: Podborský, Vladimír. *Náboženství našich prapředků*. Vyd. 1. Brno: Masarykova univerzita, Filozofická fakulta, 1994, pp. 39-65

ISBN 8021009705

Stable URL (handle):

<https://hdl.handle.net/11222.digilib/132143>

Access Date: 02. 12. 2024

Version: 20220831

Terms of use: Digital Library of the Faculty of Arts, Masaryk University provides access to digitized documents strictly for personal use, unless otherwise specified.

## **Zemědělská civilizace otevírá obzory**

Zhruba mezi léty 6.000 – 4.000 př. n. l. se rozvíjela v nitru Evropy neolitická zemědělská civilizace. Mladší doba kamenná vyústila plynule do pozdní doby kamenné – eneolitické (4.000 – 2.000 př. n. l.) a ta ukončila éru staršího pravěku i s jeho prvotními formami přírodně náboženských představ.

Podle dosavadních vědomostí je evropská neolitická civilizace výsledkem migrace potomků předovýchodního raně zemědělského komplexu, migrace, která postupovala v několika periodických vlnách vhodnými terény na všechny světové strany, zvl. také Balkánem do středního Podunají a poté dále k severu, západu i severovýchodu. Zemědělstí kolonisté, jejichž populační explozi umožnila nová ekonomika, zajišťující pravidelný přísun hodnotné cereální i masité potravy, brzy převrstvili a asimilovali reziduální osídlení mezolitců. Přinesli nový produktivní způsob života a tomu odpovídající formy duchovního života. Ten byl nesrovnatelně jiný, vyšší než to, čím disponovala substrátová složka starých Evropanů. Protože pak prapůvod našich neolitců sahá až do samotného centra neolitizace v Přední Asii, je také hmotná i duchovní kultura těchto nových obyvatel kontinentu s předoasijským vývojem srovnatelná. To dává mnohé možnosti lepšího porozumění také náboženskému životu našich nejstarších zemědělců: předoasijské civilizační centrum je totiž záhy dokumentováno prvými historickými prameny a odlesk jejich informací dopadá vzdáleně i na neolitickou Evropu.

Přidržíme-li se vývojového schématu přírodně náboženských představ, budeme v našem neolitu předpokládat rozkvět animisticko-démonistických ideí, a v jeho mladší fázi přerůstání těchto ideí do raného teismu (prototeismu). Duchovní život



1  
Kamenné plastiky vodních démonů z raně neolitického sídliště v Lepenském Viru (Srb). (D. Srejović)

2  
3  
nižšího řádu, i nakonec zcela konkrétní představu jakéhosi univerzálního ženského božstva – Matky země či Velké matky (Magna mater). Je-li neolit také dobou počátků samostatného vývoje Indoevropanů, pak v této epoše tkví i společné kořeny indoevropské víry v bohy a mytologie; v jejím rámci hraje úcta k Zemi – Matce dominantní roli. Protipólem Země pak se stává Nebe jakožto původně ještě neantropomorfované božstvo.

Uctívání Matky země, symbolizované ženskou postavou, je v neolitu rozšířeno od Indie přes Írán, Přední Asii, Středomoří až do střední a východní Evropy. Všude zde je dokládají početné ženské sošky. Ženská postava byla z počátku, stejně jako v paleolitu, pouhým symbolem plodnosti a úrody; obyčejné ženské sošky jsou v neolitu většinou také asi pouhým dokladem kreativní magie. Brzy se však tento symbol mění v přírodní bohyni. Proces přerodu ženy – matky v bohyni lze sledovat na Předním východě a druhotně i v Egeidě.

V Přední Asii byl již ve starosumerském období (4. tisíciletí př. n. l.) početným ženským soškám přiznávám hlubší význam: spojovaly se s představou zosobnění bohyně života, přírody a plodnosti, označované následnými písemnými prameny jako

středoevropských neolitů byl překvapivě rozvětvený; přivedl k životu jak představu nehmotné lidské duše, která se může odpoutat od tělesné schránky (odtud prvé žárové pohřby), tak řady duchů – nadpřirozených bytostí

Ninchursag nebo Ninmach (= vznešená paní); ta dostává postupně řadu lokálních názvů (Inanna, Ištar, Aštar, Astarte aj.) a stává se bází kultu pozdější velké asijské bohyně plodnosti, „matky bohů“ Kybely. Kult Kybely byl spojen s krvavými oběťmi.

V Egeidě patrně proběhl zcela obdobný, snad jen poněkud opožděný proces. Až do doby kolem r. 1.400 př. n. l. převládala na Krétě ještě stará, v podstatě neolitická, věrská tradice velké „mínójské“ bohyně; na pylské tabulce Tn 316 je označena jménem Potnia (= mocná paní). Teprve později se tu objevují doklady polyteismu: texty s lineárním B-písmem znají již řadu ženských i mužských božstev, odvozených od matky bohů a jejího mužského partnera. Většina antických řeckých bohyní (Déméter, Héra, Afrodité, Artemis, Athéna) si podržela ve své „pravomoci“ mnoho z působnosti původní Velké matky. Nejvýznamnější z nich byla z počátku bohyně Déméter, původně Dáméter, což přeloženo není nic jiného než Matka země. Je příznačné, že Déméter (římská Ceres), v řecké mytologii sestra Diova, byla bohyní úrody a zemědělství.

V nitru Evropy jistě probíhal, ovšem se zpožděním, proces zcela obdobný. I zde se ve vrcholné fázi neolitu, reprezentované kulturami lengyelského okruhu (na Moravě kulturou s tzv. moravskou malovanou keramikou), zřejmě rodila představa velké zemědělské bohyně plodnosti a úrody, Velké matky, Matky země. I předliterární Evropu včetně našich zemí tedy můžeme přiřadit k ostatním indoevropským regionům s příbuzným náboženstvím, v němž hrálo prvořadou roli velké ženské božstvo: indická Mahá mátar, íránská Aijnjáhitá, předasijská Kybélé, řecká Dáméter, římská Ceres.

Archeologické doklady neolitických kultů jsou i ve střední Evropě bohaté a mnohostranné. Svědčí o rozvíjejícím se a organizovaném kultu přírodních, jmenovitě vegetativních sil, o kul-

tu plodnosti a úrody (magic lovu z pramenů vymizela), o slunečním kultu, příp. uctívání jiných astrálních těles (měsíce, některých výrazných hvězd), o přinášení obětí – materiálních (obilí, chlebové placky apod.) i krvavých (zvířecích i lidských), ale i zástupných (lidské a zvířecí figurky), a posléze o perzonifikaci hlavní vegetativní síly přírody formou univerzálního ženského božstva. Udrželo se přirozeně i leccos ze starších pověr a magických kouzel, narůstala, ale ještě ani v neolitu zcela nezobecněla úcta k mrtvým.

Náboženské obřady se vynořily z hloubi jeskyní na zemský povrch. Na Předním východě se pro ně vyčleňovaly zvláštní domy kultu, ve staré Evropě alespoň určitá místa v domech (zpravidla u ohnišť nebo hliněných pecí). Vznikaly však již i prvé – v lidské historii nejstarší – architektonicky náročné sociokultovní areály, předchůdci pozdějších chrámů. Předpokládat je třeba i existenci menších přírodních svatyní, uctívání stromů, hor, tůní, vodních toků aj., které si lidé oživovali duchy a démony.

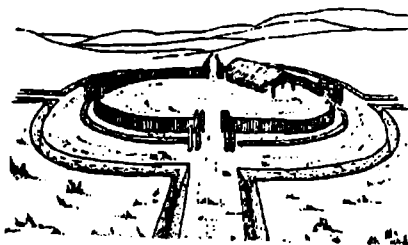
Překvapivým objevem posledního čtvrtstoletí je odkryv kruhových, příkopem ohrazených areálů na mladoneolitických sídlištích. Prvý takový objekt se podařilo prozkoumat na jižní Moravě u Těšetic – Kyjovic. Pro analogické památky se ujalo označení „rondel“. Dnes je neolitických rondelů známo v Evropě od Panonie přes Slovensko (Svodín, Bučany), Moravu (Vedrovice, Křepice, Němčičky, Rašovice), Rakousko (Friebritz, Kamegg, Hornsburg, Strögen), Čechy (Lochenice, Vochov, Bylany), Bavorsko (Kothingeichendorf, Künzing – Unternberg) až do Porýní asi 80. Velkou zásluhu o jejich identifikaci v terénu si získala letecká archeologie. Jejich výzkum je sice teprve v počátcích, ale i tak o nich již leccos víme.

Rondely budovali pouze ve větších (ústředních ?) osadách, příp. i soliterně na místech s dobrým výhledem do kraje. Podle

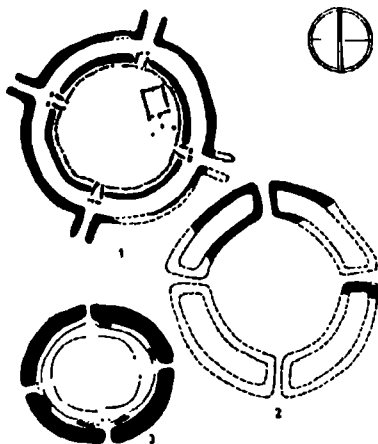
významu šlo buď o malé objekty (kolem  $\varnothing$  40–60 m) s jedním příkopem, nebo o větší kruhy s dvojitým ohrazením, či o velké arcály ( $\varnothing$  přes 200 m) až s trojnásobným příkopem. Lokálně lze rozlišit několik konstrukčních variant rondelů, všechny však spojuje použití stejných fortifikačních a stavebních prvků: masivního hrotitého příkopu,

jedné, většinou však dvou vnitřních pali-

sád a zpravidla 4 vstupů, tvořených přírodními „mosty“ přes příkop, rozmístěnými do kříže proti sobě ve směru hlavních



Rekonstrukce rondelu z Bučan (Slov.). (Z. Farkaš)



Tři základní typy neolitických rondelů. 1 – Bučany (Slov.); 2 – Lochenice (ČR); 3 – Těšetice – Kyjovice (ČR). (V. Podborský)

světových stran.

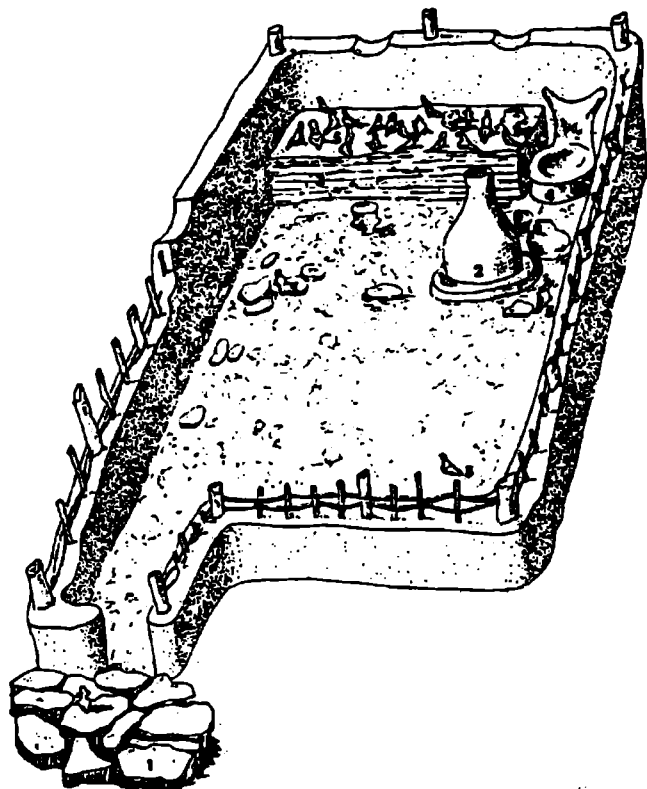
Uvnitř kruhů se přichází na nepočetné kulturní jámy, z nichž některé je možno označit za obětní; jen výjimečně tam stála nadzemní dřevěná stavba (patrně však nikoli obytný dům), nebo nějaká kúlová konstrukce, objevují

se tam také zbytky hliněných pecí a vzácně i skelety lidí či zvířat nebo jejich částí. V prostoru rondelu v Těšeticích – Kyjovicích se našlo na 300 kusů fragmentů ženských, méně zvířecích keramických sošek a byly tu i náznaky jiných sakrálních aktivit, včetně lidských obětí. Je nepochybné, že uvnitř kruhů se odehrávaly velké, snad cyklicky se opakující obřady spojené s kultem plodnosti a úrody, že se sem přinášely obětiny, že se tu shromažďovali členové vyšších společenských (nadrodových) jednotek, snad zde i rokovala a rozhodovala „rada starších“ těchto celků a možná se tu shromažďovaly také zásoby obilí na setbu v příštím roce.

S velkou pravděpodobností, téměř s jistotou, plnily rondely také funkci přírodního kalendáře. Jsou totiž projektovány tak, aby jedním z vchodů bylo možno zachytit paprsky vycházejícího slunce vždy v době kolem jarní a podzimní rovnodennosti; zejména jarní termín byl důležitý pro zahájení polních prací. Kromě toho možná umožňovalo zařízení kruhů také sledování jiných nebeských těles (polárky neolitu – hvězdy Eldsich, Síría aj.) a vyloučeno není ani to, že počty kúlů ve vnitřních palisádách byly přizpůsobeny k počítání jednotlivých dnů a měsíců lunárního roku podobně, jako tomu bylo v kruhových svatyních starých Dáků. Idea kruhových sakrálních architektur totiž neolitem neupadla v zapomenutí, nýbrž – jak se nově prokazuje – našla své pokračování na různých místech Evropy téměř plynule až do doby raně historické. Budeme mít ještě příležitost poukázat na existenci rondelů v eneolitu, v době bronzové, halštatské atd. Důležité je již nyní připomenout kamenné (megalitické) monumenty typu „henge“ z britských ostrovů (Stonehenge, Avebury, Durrington Walls, Woodhenge aj.), z nichž některé zachovávají přesnou dispozici středoevropských neolitických kruhů; o nejvýstavnějších z nich bylo prokázáno, že

plnily mimo jiné také funkci nejstarších astronomických observatoří s mnoha kalendářními a prognostickými funkcemi.

Z neolitu východní a jihovýchodní Evropy známe však ještě i jiné svatyně. Povíme si jen o těch nejdůležitějších.



„Chrám Démétrý“ v Sabatinovce (Ukr.). (M. Gimbutas)



Na sídlišti tripylské kultury v Sabatinovce na Ukrajině se podařilo odkrýt pozůstatky velké hliněné budovy, označené za „chrám Démétrý“. Obdélníkový půdorys stavby, zabírající plochu asi 70 m<sup>2</sup>, byl rozdělen do tří částí: První, vstupní, byla celkem prázdná; druhá, ústřední, již měla patrné sakrální aranžmá: stála tu hliněná pec, u ní lidská soška a nádoby (mezi nimi i hrnec s kremací býka), opodál se nacházelo 5 zrotěrek a ženská figurka. Nejvýznamnější byla třetí – nejzašší – část: na velkém hliněném obětišti (275 x 600 cm, v 40 – 50 cm) sedělo v hliněných křesílkách s opěradly s býčími rohy 16 ženských idolů; naproti nim stály obřadní nádoby a za „oltářem“ se nacházelo skutečné hliněné křeslo stejného tvaru, jaký měla křesílka pro sošky. – Ve svatyni se podle všeho konaly velké novoroční obřady spojené s rituálním mletím zrna, přípravou těsta a pečením chleba, tedy obřady magie úrody a síly klíčícího zrna. Ženské sošky zřejmě zobrazovaly obřad prováděný skutečnými ženami, které řídila „matka rodu“, usazená v křesle za „oltářem“.

Z řady dalších tripylských osad pochází doklady podobných, třebaš skromnějších sakrálních míst, která jsou vesměs spojována s magií zrna, vody, příp. s dešťovým kouzelnictvím. Nikdy v těchto situacích nechybí ženské sošky. Tak např. v domě č. 6 v ukrajinské Kolomijščině se našlo u pece 21 lidských idolů.

Jiná pozoruhodná výbava neolitické svatyně pochází z tellu Ovčarovo z Bulharska, z oblasti tamní gumelnické kultury. Tvoří ji 3 ploché hliněné oltářky, 4 ženské sošky s rukama zvednutýma nad hlavu, 3 nízké stolečky se 3 židličkami, 3 bubny, 3 miniaturní nádoby s pokličkami a 2 větší misky. Všechny předměty jsou pomalovány červenou barvou; jsou tu rozpoznatelné znaky slunce, měsíce a některé geometrické motivy. Ženské sošky mají malbou naznačený oděv. – Také

v tomto případě je formou hliněných modelů představena výbava skutečné svatyně, v níž se konaly magické obřady k počtění přírodních sil, zvláště slunce a měsíce. Také zde ženy – adorantky plnily roli prostřednic mezi lidmi a božstvem.

Řadu jiných kultovních scén předvádějí také keramické modely z prostředí egejské kultury, v níž se tradice neolitických rituálů udržely dlouho do doby bronzové. Ostatně i v severnějších částech Balkánu objevíme leccos, co nám praktickou složku neolitického náboženství může přiblížit. Vždycky se v těchto souvislostech nacházejí ženské sošky, příp. i jiné sakrální předměty. Na našem území se zatím podobné scény neobjevily, lidské plastiky však se tu, jmenovitě na Moravě, vyskytnou téměř v masovém měřítku; v lépe prozkoumaných osadách se objeví po celých stovkách, žel, vesměs jen ve fragmentárním stavu.

Neolitické sošky jsou oproti paleolitickým silně typizované, jakoby jejich modelace nebyla již záležitostí každého jednotlivého tvůrce, nýbrž byla podřízena jakémusi nepsanému rodovému kánonu. Ten pak se zcela oprostil od paleolitického naturalismu a spokojil se většinou pouze se značně stylizo-



Hacilar (Tur.). 1, 2 – figurky sedících žen s dítětem; 3 – figurka gravidní ženy. (H. Müller – Karpe)

vaným pojetím ženské postavy, na níž jsou tentokrát zdůrazněny jen hýždě. Zpodobuje se ženská postava bez oděvu, ve strnulé stojící póze nebo v adorující pozici, nechybí však ani postavy sedící na „trůnech“; zcela výjimečně se najde i párová plastika, symbolizující koitus nebo sedící lidský pár. Kupodivu také jen výjimečně se objeví figurka gravidní ženy (v souvislosti s reprodukční magií bychom čekali častější zdůraznění těhotenství) a ani v jediném případě se ve středním Podunají dosud nevyskytla modelace ženy – matky s dítětem v náruči; takové kreace známe z původních neolitických center v Přední Asii a v Egeidě, a ještě i na Balkáně se tu a tam objeví: jak by se v této souvislosti nevynořil v mysli obraz křesťanské madony s Ježíškem?

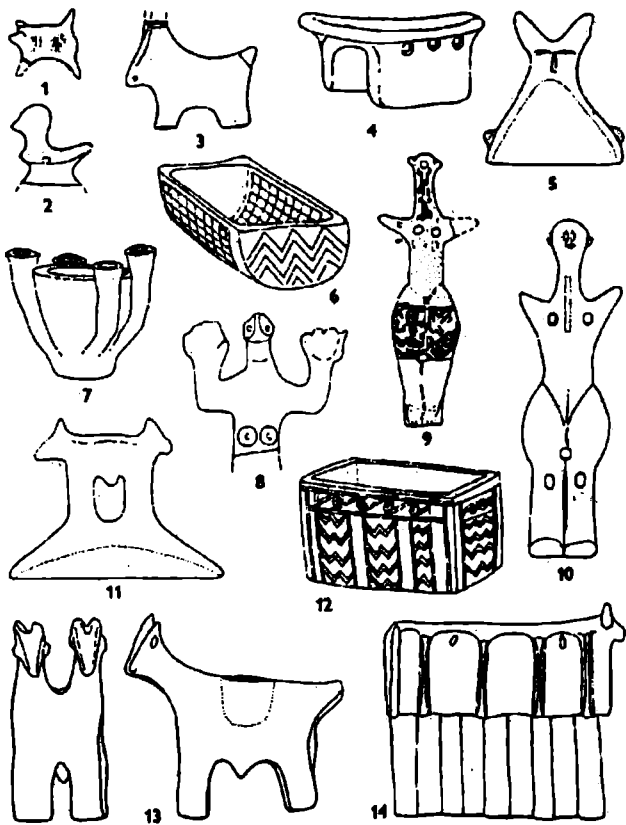
Rozlišuje se několik typů lidských sošek mladšího moravského neolitu: nejstarší a nejjednodušší „šťelický“ typ s pažemi stylizovanými do zahrocených horizontálních pahýlů, „mašůvecký“ typ s pažemi plasticky modelovanými a vztaženými v adoračním gestu před tělo, „štěpánovický“ typ s žehnajícím gestem vzpažených rukou, a konečně závěrečný „kramolínský“ typ hranolovitých sošek, představující již úpadkovou eneolitickou schematizaci. Paže sedících figur jsou provedeny vždycky realisticky a prezentují buď pózu zamyšlení (modlitby ?), nebo žehnání, příp. tzv. venušinu pózu. Hlavu sošek tvoří z počátku jen dvojkuželovitý nástavec s nejprostším schématem vlasů, očí, nosu a úst, později dostává obličej strnulý maskovitý výraz a nakonec opět jednoduchou „soví“ tvář. Jen zřídka je hlava některé velké plastiky provedena realističtěji, s výrazem nějakého citu nebo nálady; je možno konstatovat i několik pokusů o portrét.

Sošky jsou různého provedení co do velikosti i kvality. Najdeme výtvary velmi drobné až miniaturní, nejčastěji však středně velké (kolem 15 cm výšky) a na každé lokalitě jednu nebo

několik málo sošek velkých (výška kolem 40 cm). Většinou jde jen o zběžné modelace, některé dokonce vysloveně neumělé; dokonaleji provedené bývají právě zmíněné velké plastiky a pak zvláště sedící sošky. Povrch bývá pomalován jen málokdy: případy, kdy na žlutém podkladě jsou černě namalovány vlasy a naznačena jakási bederní zástěrka a červenou barvou vyveden měděný (!) šperk na hrudi (Falkenstein, Rakousko), nebo kdy hnědočerný geometrický ornament napodobuje oděv (Křepice), jsou velmi vzácné; spíše zjistíme jen stopy červené barvy zvýrazňující pás, stydký trojúhelník, příp. lem oděvu. Světoznámá hlubokomašůvecká „venuše“ (obr. 11) byla původně pomalována bíle.

Několik jevů dává podnět k úvahám o rituálních manipulacích s lidskými soškami:

Je tu již sám fakt, že mnohé figurky, zvláště velké, jsou v hrudi a v hýždích duté. Byla vyslovena domněnka, že do nitra idolů se v rámci úcty k vegetativním silám přírody ukládalo zrní, mouka či těsto, které při vypalování zhořely. To je ovšem těžko prokazatelné. Pravděpodobnější je, že vnitřní dutiny jsou pouze technologického původu. Významnější jsou některé jiné úkazy: Tak např. plastická žebra v podobě „V“ na zádech některých figurek mohou být stylizací obřadního šatu. Příčné otvory v nadkolenní části spojených nohou jiných výtvorů jsou – podle mínění řady badatelů – dokladem připoutávání idolů k určitému místu ve snaze zabránit jejich úniku. Stopy násilí na jiných soškách (odříznutí ruky apod.) mohou být výsledkem „trestání“ idolů za nesplnění prosebné oběti, nebo dokladem zástupné oběti sošky za živou bytost. Vůbec se zdá, že silná zlomkovitost sošek v běžných osadách a zvláště v areálech rondelů může být způsobena záměrným rozbíjením přinášených obětí.



**Keramické kultovní předměty zemědělců s tzv. moravskou malovanou keramikou. 1-3 - zvířecí figurky (Jaroměřice n. R., Boskovice, Střelice); 4, 6, 12 - modely „trůnu“, necek a vany (Střelice, Hluboké Mašůvky, Brno - Maloměřice); 5, 11 - pokličky nádob (Boskovice, Brno - Komín); 7 - „svícen“ (Střelice); 8-10 - ženské idoly (Štěpánovice, Falkenstein, Rak., Střelice); 13 - zoomorfní nádoba (Hradisko u Kroměříže); 14 - model domu (Střelice). (V. Podborský)**

Jaké tedy vlastně bylo poslání lidských idolů v mechanismu věrských představ neolitického člověka střední Evropy?

Naprostá většina běžných ženských figurek byla něco jako fetiše plodnosti a úrody. Podobně jako v paleolitu symbolizoval i v neolitu abstrakt ženského těla právě ty přírodní síly, na nichž byli zemědělci existenčně závislí a které zbožňovali. Zhmotňovali proto tyto své představy tváření idolů podle rodových zvyklostí, více či méně dovedně, a ty se pak staly většinou obětinami: stavěli je v domácnostech u ohnišť či pecí, zakopávali je pod práh domů, ukládali je na posvátná místa, v zastoupení skutečných lidských obětí je rozbíjeli a zahrabávali na pole při první orbě a zejména pak je přinášeli jako ex-vota na velké společné obřady úrody, konané v prostorách kruhových svatyní. Stejně, jen v menší míře, tomu bylo i se zvířecími soškami. Jen do hrobů je nedávali: neolitické idoly souvisejí s kultem života, nikoli smrti.

Velké výstavné idoly zřejmě sloužily jako součást aranžmá domácích i celosídlištních svatyní – jako tomu bylo v případě Sabatinovky nebo Ovčarova. Zejména pokud soška představuje ženu – kněžku při vykonávání obřadu, vestoje nebo vsedě s obětinou (klasy ?) na rukách, máme asi co činit s přímou „dokumentací“ nejdůležitějšího momentu tehdejších rituálů, s vlastní prosebnou obětí.

Naprostá většina neolitických sošek tedy nepředstavuje božstvo. Pokud nejde jen o zhmotnění představy vegetativní přírodní síly (střelický typ), pak asi máme co činit se zpodobněním ženy – adorantky. Nanejvýše v případě sošek štěpánovického typu by žehnající gesto vztyčených paží mohlo být chápáno jako žehnání bohyně smrtelníkům. Tuto myšlenku by mohla potvrzovat až podivuhodná shoda štěpánovického idolu se známou plastikou bohyně z krétského Knossu.

Při domácích i veřejných obřadech sloužily ještě i jiné keramické výtvary a zcela jistě i předměty z organických materiálů, které se nedochovaly. Byly to zejména antropomorfní a zoomorfní nádoby nebo alespoň standardní keramika s aplikací lidských či zvířecích atributů, pestře (i zevnitř) pomalované mísy a mísy na vysoké nožce, nádoby s rytinami posvátných obrazců (dvojbřité sekery – labridy, děleného kosočtverce v kruhu, lidské postavy stylizované do „žabiho“ motivu), poháry na lidské noze, spojitě nádoby, nádoby s otvorem ve dně (spojované s dešťovým kouzlem), závěsné kubické kahany, svícny, početné keramické modely domů, sýpek či svatyní,



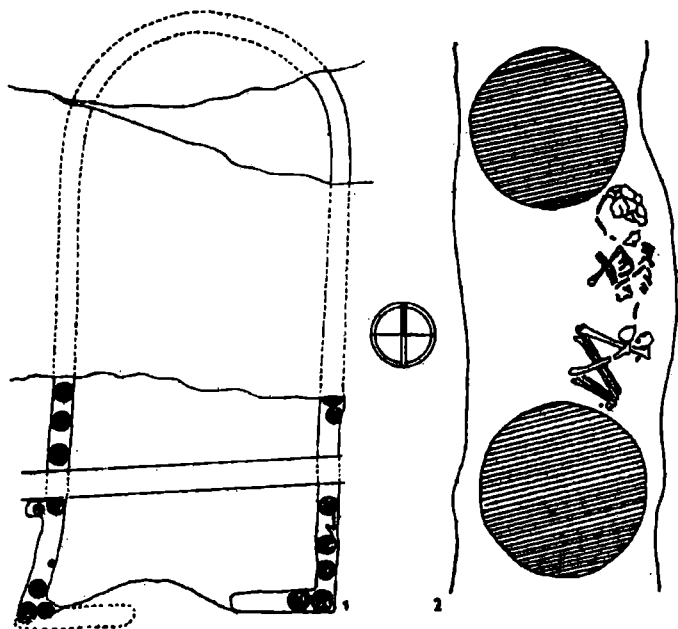
Rekonstrukce neolitického kultovního stolečku z Pianul de Jos (Rum.). (M. Gimbutas)

kultovních stolů, nábytku (vany, necky, stoly, židle), lodí, nákupních tašek atd., jakož i velmi pestrá škála hliněných amuletů (závěsky v podobě labridy, falické plastiky), ozdob, zvířecích zubů, náhrdelníků z perel, lastur a jeleních grandlů atd. Život neolitického člověka byl citově bohatý, plný věrských představ a náboženských povinností, vyplývajících z nesrovnatelně vyšší životní úrovně, než jaké mohli dosáhnout paleolitičtí lovci.

Z rámce sakrální keramiky neolitu se poněkud vymykají nádoby modelované do podoby zvířecích postav, nejčastěji domácího dobytka (býka, kozla, berana, ptáka atd.); mnohdy se ve tváři zvířete objeví i lidské rysy. Tato theriomorfika totiž v evropském pravěku zobecněla a u zemědělských civilizací se s nimi setkáme i v době bronzové, halštatské, římské, až posléze našla pokračování v podobě středověkých akvamanilů. Mívají na hřbetě nálevku či pouhý otvor, jímž bylo možno do nitra zvířete uložit tuhé nebo tekuté obětiny; pozdější zoomorfni nádoby mívají i výlevku, kterou se mohla realizovat úlitba bohům. Z mimoevropských civilizací se podobné předměty objevují u jihoamerických Indiánů předkolumbovské éry: ti do nádobek v podobě místní zvířeny (opic, morčat aj.) vkládali lístky koky (keře s listy povzbuzujících účinků), zrna kukuřice nebo trochu kvašeného kukuřičného nápoje čiči a takto opatřené nádoby ukládali na posvátných místech do země, aby si zajistili dobrou úrodu a štěstí.

Ponurou součástí některých náboženských obřadů byly patrně i krvavé oběti. Jejich hlavní vlnu přinese teprve doba bronzová s jejím rozvíjejícím se polyteismem, ale již i v rámci neolitických kultů úrody bývalo zvykem obětovat první klas, prvé zrno, první mouku, prvorozené mládě. Skutečných dokladů zvířecích nebo i lidských obětí dosud není mnoho, ale občasné nálezy pohřbů psů, skeletů hospodářských zvířat nebo jejich částí v hrobech lidí, i lidských koster v anomálních situa-





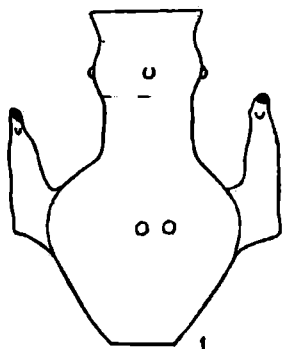
Veszprém (Maď.). 1 – půdorys domu se základovou dětskou obětí; 2 – detail dětského skeletu mezi dvěma křivými jámami. (P. Raczky)

cích, tento předpoklad připouštějí. Uložení dítěte v rituální skrčené poloze, ale s oddělenou hlavou, na dně jedné z obilných jam situovaných těsně za příkopem rondelu v Těšetvicích – Kyjovicích souvislost s kultem úrody přímo navozuje, stejně jako rituální pozadí asi má také nález lidské lebky v obětní (?) jámě uvnitř tohoto areálu. Doloženy jsou již i stavební oběti:

v základovém žlabu neolitického domu v Postoloprtech v Čechách objevili kamennou skříňku s lebkou prasete, částí kostry krávy a ovce nebo kozy, kostěné šídlo a rozbitou nádobu; v maďarském Veszprému se v základech domu s apsidálním závěrem našel dokonce skelet dítěte.

Zbývá zamyslet se nad poslední – institucionální složkou přírodního náboženství evropského neolitu. I v tomto ohledu již leccos napověděl vzhled ženských sošek. Kult ještě nebyl vyhrazen vrstvě profesionálních kněží. V době, kdy do popředí vystupovala biologická funkce ženy, byl přirozeně i kult záležitostí žen. Běžné pobožnosti se odbyvaly denně v domácnostech, ale ženy, vedené zřejmě nejzkušenější či nejstarší členkou (pramáti ?) rodu nebo skupiny rodů (klanu?), byly také hlavními aktérkami „veřejných“ obřadů, jaké symbolizují modelové scény z Ukrajiny nebo Balkánu. Jaké rituály se odehrávaly v areálech rondelů si zatím přesněji představit nedovedeme, ale z výskytu jam s výjimečnými nálezy (zvláštní keramika, fragmenty lidských sošek, lidská lebka), z nahromadění zlomků kamenných palet nebo zrníčerek, z velkého množství zlomků figurální plastiky, zbytků hliněných pecí, přítomnosti serie obilních sil a navíc i lidské oběti (?) se postupně skládá obraz značně různorodých akcí od rituálního mletí zrna a přípravy obřadních pokrmů v pecích, přes vřazování či vlévání obětí do sakrálních jam až po přinášení krvavých obětí.

Do náboženských představ dávají nahlédnout i poslední věci člověka. I když jsou pohřby v neolitu daleko častější než v předešlé epoše, ba objeví se dokonce již i prvé větší souvislé hřbitovy, nelze říci, že by úcta k mrtvým již naprosto zevšeobecněla. Velkým počtům neolitických osad kontrastuje skutečnost, že pohřebiště jsou zjišťována spíše výjimečně, ba že některé neolitické populace je ještě vůbec nezakládaly. Naproti tomu se běžně nacházejí rituálně i nerituálně uložené lidské



Neolitické antropomorfní nádoby. 1 – Svodín (Slov.); 2 – Sé (Maď.). (V. Němejcová – Pavúková, N. Kalicz)

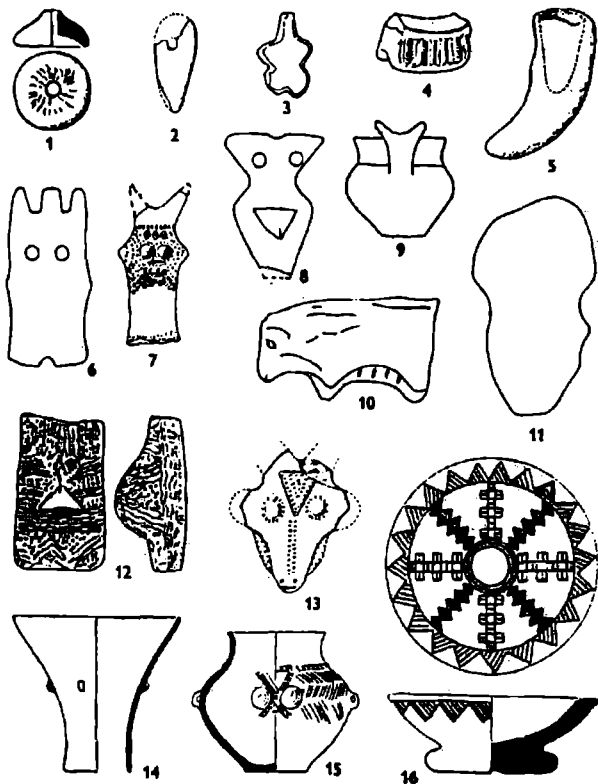
skelety přímo v sídlištích; také lidské kosti v sídlištních jámách o zvláštní účtě k člověku nesvědčí. Pohřbívání na nekropolích u osad se však postupně ujímalo. Z prvního takového posvátného místa mrtvých u Vedrovic na Znojemsku, kde ukládali své zeměle nejstarší zemědělci s lineární keramikou, jsme se mohli poučit o pravidelném pietním ukládání mrtvých ve skrčené (spánkové) poloze do oválných hrobových jam i s potřebami a předměty, které jim sloužily zaživa; z toho lze soudit, že se věřilo v pokračování materiálního života i po smrti. Okrová hlínka měla často dodat sinalé tváři zesnulého barvu života. Od středního neolitu se ujímá i kremace mrtvých a ukládání spálených zbytků v nádobách spolu s dalšími přísadkami do země, což svědčí již o silné abstrakci představ o záhrobním životě. Z mladšího neolitu známe i podivné anomálie pohřebního ritu: hroby se skelety bez lebek, naopak pohřby samostatných lidských krání, hroby (příp. i hromadné) lidí spolu se zvířaty, pohřby neúplných částí lidských těl a některé bohatě vybavené hroby žen se sakrální keramikou (nádobou v podobě ptáka, vázy

se ženskými ěadry a adoračním gestem paží, příp. na lidských nohách aj.). Nemáme právě v těchto případech co činit s pohřby žen – kněžek?

\*\*\*

Na závěr doby kamenné, v eneolitu, se dostává historik náboženství do obtížné situace. Dokladů kultu ve srovnání s neolitem podstatně ubylo a navíc musíme v této složité době sociálních a ekonomických změn, podmíněných vstupem prvých kovů do ekonomiky a z toho plynoucích vyšších forem dělby práce a společenské stratifikace, i v samotné oblasti náboženských věr předpokládat významný posun vpřed. Chalkolit v zemích prvotních zemědělských center přináší vesměs již kvetoucí městskou civilizaci s rozvinutým náboženským myšlením, početnými lokálními božskými panteony a větvící se mytologií. I v předliterární Evropě nepochybně došlo k proměnám duchovního života: obecně se eneolit považuje za epochu krystalizujícího polyteismu. Situace je však složitá: pozdní doba kamenná je dobou velkých etnických pohybů, po migraci neoliticke populace druhým velikým „stěhováním,, lidstva. Vzhledem k těmto skutečnostem musíme sledovat dvě linie duchovního života lidí té doby: jednak ideologii místních autochtónů – potomků domácích zemědělců, jednak invazorů, příšedších k nám z různých končin Evropy. Náboženské představy takto diferencovaných populací budou zřejmě odlišné, i když asi obecně propojené celkovou civilizační stupnicí dějinného vývoje.

Nejstarší eneolitické kultury střední Evropy představují doznívání značně již desintegrovaných lengyelských či lengyeloidních skupin, nesoucích všechny znaky destrukce vnějších jevů duchovního života a transformace do nových poměrů. V památkách po lidu ludanické, bisamberské, jordanovské či



Keramické kultovní předměty středoevropského eneolitu. 1 – přeslen s výzdobou slunečního kotouče (Jevišovice); 2 – model sekeromlatu (Jevišovice); 3 – housličkovitý idol (Bánov); 4 – model domku (Brno – Líšeň); 5 – „roh hojnosti“ (Jevišovice); 6–8, 12 – stylizované ženské idoly (Krásno, Slov.; Vysočany; Salacea, Rum.; Křepice); 10, 13 – zvířecí sošky (Hlinsko, Jevišovice); 11 – hyperstylizovaný lidský idol nebo zátěž k rybářské síti (Holasovice); 14 – „buben“ (Jevišovice); 15 – gynecomorfní nádoba (Hlinsko); 16 – miska s magickou vnitřní výzdobou (Vysočany). (V. Podborský)

retzské skupiny pozorujeme téměř hmatatelně dožívání starého kultu Matky země s jeho bohatými sakrálními atributy. Z pramenů téměř vymizela lidská i zoomorfní plastika; několik silně stylizovaných zlomků idolů, pokrytých charakteristickým ornamentem „brázděného vpichu“, se dochovalo pouze v obsahu skupiny Retz (Křepice, Kramolín, Bajč), mezi keramikou jordanovskou upoutá nanejvýše několik vaniček se zoomorfními výčnělky nebo držadly, jen výjimečně se použila ještě i zoomorfní nádoba (Kolín). Monumentální plastika berana z polského Jordanówa spadá do obsahu retardovaných tradic kultury s vypíchanou keramikou, zasažených ovšem již pozdně lengyelskými vlivy. Stejně skromné stopy kultovního života zjistíme u lidu kultury nálevkovitých pohárů, i přes jeho poměrně již ustálený pohřební ritus (oválné mohly s kamennými skříňkovými hroby s pohřby nejprve kostrovými, později žárovými a kenotafickými). Výjimečně objevíme i tu stylizovanou zoomorfní nádobu (Makotřasy), hyperstylizovaný kostěný idol (Jevišovice), keramický model sekeromlatu nebo rohu hojnosti; paprskovité rýhy na některých přeslenech mohou souviset se sluneční symbolikou.

Jisté oživení kultovního života můžeme pozorovat ve středním eneolitu u lidu badenské kultury (s kanelovanou keramikou). Je to zřejmě dáno genetickou vazbou této populace na staré lengyelské tradice v Karpatské kotlině. V keramickém inventáři badenského lidu se častěji objeví stylizované bezhlavé ženské idoly (Brno – Líšeň, Branč, Krásno) a ve větších počtech zejména schematizované zvířecí figurky samičího pohlaví se zvýrazněnými mléčnými žlázami (Hlinsko, Velká Lomnica), nebo i zcela exotické výtvoř (břidlicový rejnokovitý idol z Hlinska u Přerova). Zvýraznění zoomorfního výtvarného projevu, podtržené ještě také výčnělky v podobě zvířecích hlav na nádobách a novým nástupem theriomorfních nádob (Dubňany,

Ohrozim, Jevišovice, Opava), výjimečně i monumentální plastikou (Vysočany), patrně souvisí s rozvinutou pastevec-ko – zemědělskou složkou hospodářské báze tohoto lidu. Opakující se motiv býčí hlavy, v případě jevišovického exempláře i s magickým trojúhelníkem na čele (zcela po způsobu plastik posvátných býků Egeidy), navozuje myšlenku o kultu býka jakožto mužského protipólu původního ženského božstva plodnosti. V obsahu materiální kultury lidu s kanelovanou keramikou se dále objeví „gynekomorfní“ nádoby, standardní keramické tvary s vyrytými posvátnými znaky (kříž v kosočtverci, maltézský kříž), dále drobné modely „trůnů“, křesilek, stolečků a snad i domků. Pozoruhodné jsou také některé bohatě zdobené přesleny, zejména exemplář z Hlinska s vyrytými znaky, připomínajícími litery. Na živý kult ukazují i zcela nové prvky v keramické tvorbě, jmenovitě tzv. keramické servisy, nádoby typu kernoi, či pseudokernoi, obličejové urny, mísy s přepážkou, kornoutovitě čerpáčky s vysokým uchem apod. Typicky zemědělskou symboliku vyjadřuje stylizace vozu se zvířecím záprahem z Radošíně na Slovensku.

Jako keramické servisy se označují soubory nádob stejného typu (např. džbánky, čerpáčky), známé z Dřevčic nebo z Hrušova v Čechách, které se na rozdíl od běžných depotů keramiky (výrobních či obchodních) najdou v situacích, které lze označit za zvláštní: např. v Šarišských Michalanech na východním Slovensku se v jedné ze zásobnicových jam s „děkovnými“ dary našly šálky rozložené do kruhu kolem dna jámy. Snad jde o nejstarší doklady „jídelních“ obětí, s nimiž se ještě častěji setkáme v době bronzové.

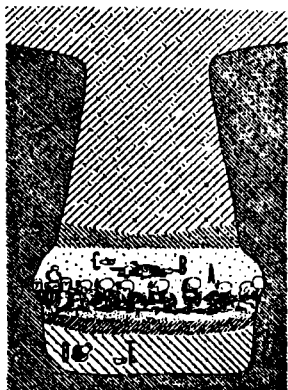
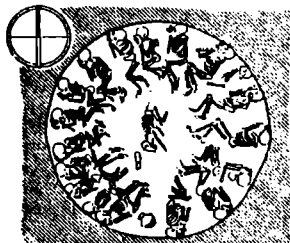
Nádoby typu kernoi se vyskytnou rovněž i v dalším vývoji středoevropského pravěku a největšího rozšíření doznají až v době halštatské. Vůbec nejstarší exemplář této kategorie pochází z dolnorakouského Mödlingu, právě z prostředí ba-

denské kultury. Kernosy jsou typickými nástroji kreativních kultů: tento význam měly i v rámci proslulých starořeckých mystérií (např. eleusínských). Princip kernosu spočívá v aplikaci většího počtu drobných nádobek na plecích, příp. okraji, základní zpravidla dost velké nádoby; dna drobných satelitních nádobek jsou v případě středoevropských exemplářů – na rozdíl od původních antických tvarů – průchodná; hovoříme proto u „pseudokernosech“. O jejich sakrální funkci však nemůže být ani v nitru Evropy žádných pochyb.

Obličejové urny hrály asi významnou roli v pohřebním ritu. Je to opět fenomén, který bude provázet evropský pravěk až do rané doby historické, byť se vyskytoval ve zdánlivých vzájemných nesouvislostech v různém kulturně-geografickém prostředí a v rozličných časových horizontech. Ideový původ nejstarších středoevropských obličejových popelnic (Ózd, Maďarsko; Včelínce, Slovensko) se hledá až v jedné ze starších vrstev maloasijského Hissarliku (bájně Tróje), odkud vedou, nutno ovšem říci, že dost nejasné, genetické vlivy až do Karpatské kotliny – místa zrodu badenské kultury. Měla-li lidská tvář na hrdle takové urny zachytit výraz konkrétní osoby (na to nevýrazné rysy obličejů neukazují), či spíše symbolizovat záhrobní (chthonické) božstvo, příp. měla ještě nějaký jiný význam – to je věčným předmětem diskusí archeologů.

Možná měly nějaký neprofánní význam i jiné ne zcela běžné typy nádob lidu s kancelovanou keramikou, např. mísy s pře-pážkou, závěsné amforky, naběračky se širokou rukojetí, ale to není rozhodující; k pobožnosti a přinášení oběti ostatně mohla sloužit jakákoli nádoba. Významné je, že u lidu badenské kultury došlo k přechodnému oživení starých zemědělských kultů úrody a plodnosti, které doznívalo ještě v následné fázi mladšího eneolitu v jednotlivých skupinách vučedolského (slavonského) okruhu.





Hromadný hrob 18 lidí a psa s keramikou badenské kultury a sekeromlatem v Nitrianském Hrádku (Slov.). (B. Novotný, S. Šiška)

střednímu eneolitu značně zůžil. Jen zřídka se vyskytne housličkovitý (Bánov) nebo jinak silně schematizovaný (Jevišovice) lidský bezhlavý idol, téměř zanikla zvířecí plastika, zmizely modely předmětů. K náboženským obřadům viditelně sloužily jen „slavonské“ misky na nízké nožce, zdobené i na vnitřní ploše pestrým geometrickým, často slunečním ornamentem.

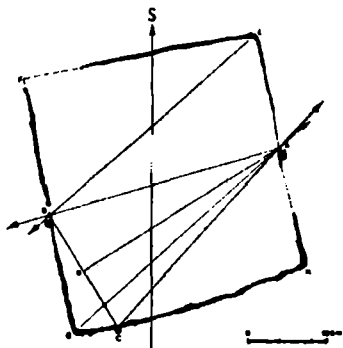
I v pohřebních zvycích navazuje lid badenské kultury na své předchůdce s malovanou keramikou. V oblastech Karpatského bazénu pohřbíval mrtvé na zvláštních hřbitovech kostrovým i žárovým způsobem (Budakalász, Svodín), ze severozápadního území celkového areálu však zatím takové nekropole neznáme; zato se tu opět objeví jednotlivé lidské skelety na sídlištích, i pohřby zcela zvláštní, např. uložené v peci, v chatě, pohřby lidí se zvířetem a také bizarní hromadné pohřby lidí ve studnovité, až 6 m hluboké jámě (Nitrianský Hrádok), i samostatné rituální pohřby zvířat.

V následujících skupinách domácích zemědělců mladšího eneolitu, zvl. v moravské jevišovické a české řivnáčské, se starodávné kultury neolitického charakteru zvolna transformují v abstraktnější formy projevů. Sortiment sakrálního mobiliáře se oproti

Abstraktní symbolikou pak vynikají nádoby (moždíře, džbánky) s uchy s nástavci v podobě býčích rohů („ansa cornuta“) či měsíčního srpku („ansa lunata“); bývají interpretovány jako doklad dožívajícího kultu přírodních sil. Přiznačné je, že měsíčkovitý nástavec se objeví i na drobném ženském idolu z Vysočan. Také řada přeslenů s vířivými rytinami dosvědčuje přežívání naturální sluneční symboliky.

Novější archeologické odkryvy doložily – zatím jen nepočtenými příklady – existenci větších sakrálních architektur i na sídlišťích eneolitických autochtonů. Jde opět o kruhové příkopové areály, nyní poněkud odlehčené a zjednodušené (Bajč – Vlkanovo, Božice (?), Grossburgstall v Rakousku, Hienheim v Bavorsku aj.), zachovávající však původní neolitické dispozice a zřejmě i funkci. Není od věci poznamenat, že právě v eneolitu vznikaly obdobné megalitické kruhové objekty typu „henge“ v západní Evropě, jmenovitě na britských ostrovech. Eneolit je v západní a severní Evropě vůbec dobou květu megalitických monumentů, z nichž mnohé měly kultovní a astronomický význam (menhiry, menhirové sochy, menhirové řady, pravoúhlé i kruhové kromlechy atd.). Nejznámější kruhové megality (Stonhenge, Avebury, Woodhenge, Knowlton, Brodgar) měly dlouhé trvání; postupně je přestavovaly a zdokonalovaly celé generace architektů – „kaplanů“ a svého stavebního vrcholu dosáhly často až v pokročilé době bronzové.

Vedle kruhových svatyní se v eneolitu objeví také prototypy čtyřúhelníkových astronomicky orientovaných areálů. Jsou známy početně ze staré Thrákie (Ovčarovo, Poljanica, Targovište), z Čech pochází takový útvar ze sídliště lidu s nálevkovitými poháry z Makotřas u Kladna: jeho plocha, obnášející přes 9 ha, byla ohrazena mělkým příkopem se dvěma protilehlými vstupy, jejichž spojnice směřovala k poloze hvězdy Sírius. Podobně astronomicky orientovány byly i dlouhé sa-



Půdorys ohrazeného, astronomicky orientovaného objektu na sídlišti lidu s nálevkovitými poháry v Makotřasích u Kladna. (M. Pleslová – Štiková)

krátní stavby s lidskými pohřby v Březně u Loun. Čtyřúhelníkové konstrukce budou patrně teprve na pravěkých sídlišťích objevovány. Zřejmé i v tomto případě bude možno sledovat jakési ideové kontinuum, vedoucí až k mladším lehčím ohradám, ústícím posléze v halštatské a laténské stavby typu „nemeton“ a v charakteristické keltické čtvercové svatyně („Vier-eckschanze“).

O náboženském životě cizích skupin lidí, které v různých fázích eneolitu dospěly až do nitra Evropy, mnoho nevíme. Ani v obsahu jinak kulturně bohatých imigrantů pozdního eneolitu – lidu se šňůrovou keramikou a lidu se zvoncovitými poháry – výraznějších stop kultovních jevů není. Na druhé straně obě tato etnika, v prvním případě indoevropské, v druhém neindoevropské, měla vyvinutou úctu k mrtvým, projevující se stabilizovaným kostrovým pohřebním ritem a existencí zvláštních pohřebišť. I když v pozůstatcích mobiliáře těchto populací není dokladů sakrálního ceremonialismu a přestože archeologie dosud nenarazila na stopy jakýchkoli terénních svatyní, nebude asi pochyb o tom, že tvůrci zmíněných kultur byli nositeli pokročilých náboženských, patrně již raně polyteistických ideí. Nomádský způsob života jim na jedné straně asi nedovoloval rozvinout kultovní složku jejich religiozity, na druhé straně možná nastupující vyšší náboženské vědomí ani příliš složitým rituálům nepřálo;

v tomto ohledu se ostatně pozdní eneolit identifikuje se starší dobou bronzovou.

Svrchovaná úcta k mocným, sotva se zrodilším bohům zřejmě nedovolovala ani jejich zpodobování; neznalost či snad rozpaky nad „potřebami“ bohů pak způsobily absenci halasnějších kultovních obřadů, které by zanechaly trvalé pozůstatky. Nabízí se tu jisté, ač trochu násilné, srovnání s raným křesťanstvím: i tenkrát se zapovídalo zobrazovat boha a trvalo nejméně dvě století, než byl tento zákaz vlivem regenerace antických tradic překonán.