

Dresler, Petr; Macháček, Jiří

Břeclav-Pohansko: stav zpracování výzkumů předhradí

In: *Archeologie doby hradištní v České a Slovenské republice : sborník příspěvků přednesených na pracovním setkání Archeologie doby hradištní ve dnech 24.-26.4.2006*. Dresler, Petr (editor); Měřínský, Zdeněk (editor). Vyd. 1. Brno: Masarykova univerzita, 2009, pp. 54-61

ISBN 978-80-210-4971-0

Stable URL (handle): <https://hdl.handle.net/11222.digilib/133201>

Access Date: 27. 11. 2024

Version: 20220831

Terms of use: Digital Library of the Faculty of Arts, Masaryk University provides access to digitized documents strictly for personal use, unless otherwise specified.

BŘECLAV-POHANSKO: STAV ZPRACOVÁNÍ VÝZKUMŮ PŘEDHRADÍ

Petr Dresler – Jiří Macháček

Príspevek popisuje stávající situaci archeologických terénních výzkumů jihozápadního a severovýchodního předhradí raně středověké aglomerace z 9. století Pohanska u Břeclavi. Je také věnován metodice výzkumů, archivaci a stavu zpracování komponent.

Raný středověk – Pohansko – předhradí – dokumentace – archivace

ÚVOD

Velkomoravské hradisko Břeclav-Pohansko¹ patří k nejlépe prozkoumaným a zpracovaným raně středověkým lokalitám svého druhu, a to v evropském měřítku. Od roku 1958 bylo do dnešní doby vědeckovýzkumným týmem Ústavu archeologie a muzeologie FF MU v Brně (dříve Prehistorický ústav, Katedra prehistorie, Katedra archeologie a muzeologie) prozkoumáno na 6 sídelních areálů jak v centrální části, tak i v prostorech severovýchodního a jihozápadního předhradí o celkové výměře téměř 12 hektarů plochy, nepočítaje v to 18 řezů fortifikačním systémem (obr. 1). Výsledky 45 let nepřetržitě trvajících výzkumů byly průběžně publikovány autory výzkumů a třem výzkumným plochám se dostalo podrobnějšího analytického a katalogového zpracování (*Dostál 1970a*, 17–19; *týž 1978*, 139; *týž 1975*; *Kalousek 1971*; *Macháček 1995*; *2001a*; *2001b*; *Vignatiová 1992*).

TOPOGRAFIE A GEOMORFOLOGIE LOKALITY A VYMEZENÍ JEJÍCH ZÁKLADNÍCH PROSTOROVÝCH KOMPONENT

Lokalita je situována v inundaci dolního toky Dyje na terciárním písčném přesypu ve tvaru půlměsíce o dnešní délce cca 1,3 km (obr. 2 a 3), který byl poznamenán mimo erozních a nivelačních aktivit Dyje i antropogenní, destruktivní aktivitou člověka.

Velkomoravské Pohansko lze rozdělit na centrální část a dvě předhradí (obr. 4). V centrální části byl odkryt velmožský dvorec s kostelem a okolním pohřebištěm (bohatý ženský šperk a vojenská složka), výrobní areál v Lesní školce s usedlostmi (dvory), které nacházíme i na ostatních prozkoumaných plochách centrální části (Žárové pohřebiště, Lesní hrúd). Tyto pravouhlé struktury o rozměrech až 40x40 m jsou složeny z nadzemních a zahloubených sídelních objektů (*Macháček 2005*, 122). Centrální část Pohanska byla chráněna 2 kilometry dlouhou hradbou z kamene, dřeva a hlíny (*Dostál 1979*).

Severní a jižní předhradí jsou stylem zástavby odlišné od centrální části výraznou absencí nadzemních obytných sta-

veb. Nejčastějším obytným objektem je zemnice s otopným zařízením v rohu. Stejně jako v centrální části i na předhradích byly mezi sídlištními objekty odkryty hroby seskupující se do malých pohřebišť (do 10 hrobů) (*Dostál 1982*).

V nejbližším okolí hradiska (do 500 metrů) nebyly do roku 2004 očekávány výraznější sídlištní aktivity. Po systematicky řešené prospekci detektorem kovů, kdy každý nález je identifikován jedinečným číslem, zaměřen totální stanicí a s uvedenou hloubkou od dnešního povrchu archivován, však musíme konstatovat, že bylo osídleno i nejbližší okolí hradiska na mírných písčných vyvýšeninách, tzv. hrúdech do vzdálenosti cca 200 m. S početnou soupravou novověkých nálezů byla ze země vyzvednuta rombická šipka, rameno ostruhy, nůž a nákončí tvarově náležející 9. století a také keramický materiál shodný s nálezy z prostoru hradiska. Na základě předběžných informací však nelze odhadnout velikost těchto sídlišť. Možná se jednalo jen o několik domů.

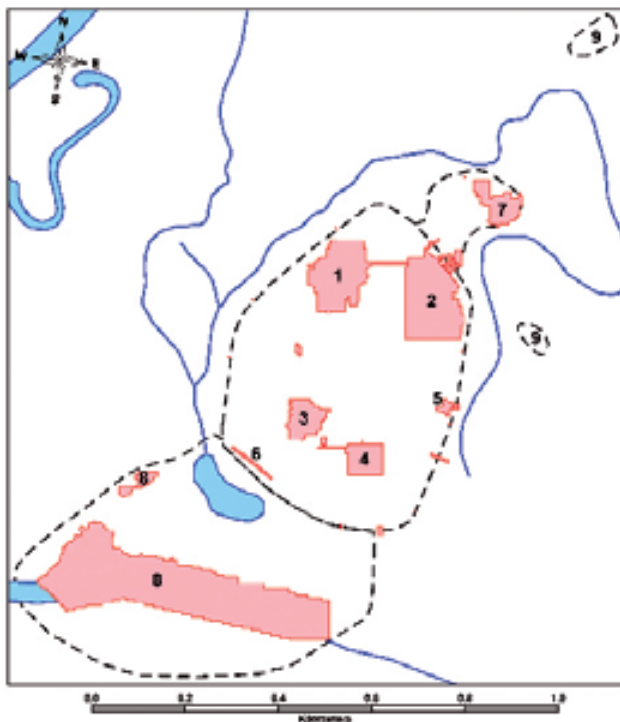
Celá aglomerace Pohanska u Břeclavi v 9. století zaujímala plochu asi 50–60 hektarů. Archeologickými výzkumy a geofyzikální prospekci byla zjištěna intenzivní činnost a osídlení na celé ploše (*Macháček 2005*, 105).

ZÁKLADNÍ HORIZONTY VÝVOJE A JEJICH CHRONOLOGIE

Na lokalitě nacházíme stopy po lidské činnosti již od mezolitu, přes eneolit, dobu bronzovou a halštatskou, laténskou a římskou. První významnější aktivita začíná po příchodu časných Slovanů, kteří zde na nejvyšších místech písčného přesypu postavili dvě, možná i tři vesnice s jedním žárovým pohřebištěm. Do poloviny 9. století zůstává situace nezměněna. V této době zde bylo zřejmě programově vystavěno polyfunkční centrum, které je rozděleno na tři hlavní části: centrální, severovýchodní a jihozápadní předhradí. Zánik hradiska je kladen na přelom 9. a 10. století. Osídlení však pokračuje dál a obyvatelstvo se odvrací od křesťanství k pohanství s dokladem v podobě dvou shodných kultovních objektů (*Macháček-Pleterski 2000*).

Z období od 10. do 18. století nemáme o prostoru Pohanska mnoho zpráv. Nález esovité záušnice na pohřebišti u kostela naznačuje využívání kostela nebo pohřebiště i v 11. a 12. století, sídlištní nálezy chybí. Vrcholně středověké nálezy prozatím chybí úplně. Výraznější aktivita začíná až na počátku 19. století. V letech 1805–1811 zde byl Lichtenštejn vystavěn empírový lovecký zámek, jehož architektem byl Josef Hardmuth, pozdější vynálezce moderní tužky (*Kordiovský 2005*, 544). Stavební činnost nebyla omezena pouze na zámek, ale byl vyhlouben i rybník před ním a proražen val pro cestu. V letech těsně před vypuknutím druhé světové války byly do destruovaného velkomoravského opevnění zabudovány betonové bunkry (řopíky), které měly zabránit vstupu fašistických vojsk na naše území. Na konci 2. světové války pak bylo Pohansko svědkem

1 Práce vyšla s podporou projektu GAČR 404/05/2671: Nerezidenční části raně středověkých centrálních aglomerací v Čechách a na Moravě v archeologických pramenech.



Obr. 1. Břeclov-Pohansko. Archeologicky prozkoumané plochy 1958–2005; 1 tzv. velmožský dvorec, 2 Lesní školka (tzv. řemeslnický areál), 3 tzv. žárové pohřebiště, 4 Lesní hrád, 5 východní brána, 6 Lichtenštejnský zámček, 7 severovýchodní předhradí, 8 jihozápadní předhradí, 9 sídliště na vyvýšeninách.

Abb. 1. Břeclov-Pohansko. Archäologisch untersuchte Flächen 1958–2005; 1 sog. Herrenhof, 2 Baumschule (sog. Handwerksareal), 3 sog. Leichenbrandstätte, 4 Lesní hrád, 5 Osttor, 6 Schloß der Liechtensteins, 7 nordöstliche Vorburg, 8 südwestliche Vorburg, 9 Siedlungen auf Anhöhen.



Obr. 2. Břeclov-Pohansko. Osídlené plochy v 9. století.

Abb. 2. Břeclov-Pohansko. Besiedelte Fläche im 9. Jahrhundert.

bojů ustupujících jednotek německého wehrmachtu se sovětskou Rudou armádou, jejichž stopy byly objeveny při prospekci detektorem kovů.

CHARAKTERISTIKA VÝZKUMU (ETAPY, TYP A METODIKA VÝZKUMU, ROZSAH, INTENZITA)

Severovýchodní předhradí o celkové výměře cca 2,7 ha, zkoumané pouze systematickými výzkumy nebo předstihovými v letech 1968, 1974–1978, je situováno do severního cípu písčité duny silně poznamenané erozní činností vodního toku hlavního nebo vedlejšího ramene Dyje. Na mapovém díle II. vojenského mapování je předhradí obtékáno pouze ze západní strany, kdy řeka vymodelovala tvar předhradí do podoby, v jaké jej známe dnes (obr. 5). Východní strana je v téže době, tj. v první polovině 19. století, zřejmě nenarušena, stejně jako SV roh valového opevnění centrální části. Hradisko bylo v té době nebo v době před mapováním obtékáno z větší vzdálenosti. Někdy mezi pořízením tohoto mapování a následujícím došlo k posunu ramene a erozi východní strany předhradí. Tohoto ramene později využili majitelé panství jako protipovodňového kanálu, který funguje dodnes jako kanál zavlažovací. Od centrální části je předhradí odděleno destrukcí valu.

Podloží je písčité, pokryté cca 50 až 60 cm nadložního humusu a spadá až pod úroveň náplavových hlín, které byly výzkumem zachyceny při úpatí písčitého přesypu. Povrch není rovný, ale zvlněný, a je možné vymezit tři vyvýšená místa, na jednom z nichž byl proveden výzkum.

Výzkum předhradí byl veden v systému čtverců 5 x 5 m, který zavedl F. Kalousek již na počátku výzkumů (*Kalousek 1971, 7–9*). Celkem byla prozkoumána plocha o výměře 5850 m² s 50 kostrovými hroby a 114 sídlištními objekty (obr. 6). Výzkumy byly prováděny plošnou skrývkou, kdy byla nejprve odstraněna nadložní vrstva, a poté vybrány a dokumentovány do podloží zahloubené komponenty. Vedoucím výzkumu byl F. Kalousek a B. Dostál.

Jihozápadní předhradí o celkové výměře cca 24 ha bylo zkoumáno systematickým (1960–1962, 1991–1995) a především záchranným výzkumem (1975–1979). Plochu jižního předhradí lze vymezit na západní straně hranou písčité duny, na jihu nízkým, dnes již téměř nezřetelným valem s pravděpodobným příkopem (část je viditelná na leteckém snímkování z roku 2003) a na východě potom nízkou sníženinou, pravděpodobně starým ramenem a nízkým valem zkoumaným F. Kalouskem. Plošnou výměru lze prozatím jen odhadnout na cca 26 ha. Od centrální části bylo předhradí pravděpodobně odděleno vodním tokem Dyje nebo jejím ramenem.

Podloží jihozápadního předhradí je jílovité až jílovitopísčité, v hloubce 50 až 60 cm pod dnešním povrchem. Na stávajících mapách měřítko 1:10 000 není plocha rovná, ale zvlněná erozní činností Dyje v době před příchodem Slovanů (obr. 7). Na podrobné mapě 1:1000 je tato deprese výraznější. Předhradí bylo také narušeno erozní činností Dyje, zvláště v jihozápadním výběžku, a potom na konci 70. let 20. století výstavbou protipovodňového kanálu. Ten mimo jiné vyvolal potřebu záchranného výzkumu, prvního svého druhu v bývalém Československu.

Výzkum předhradí byl veden v systému stanoveném F. Kalouskem v 50. letech 20. století. Celkem byla ve všech kampaňích prozkoumána plocha o výměře 68394,5 m² s 488 objekty

a s 213 kostrovými hroby (obr. 8). Výzkum byl v případě záchranného výzkumu prováděn mechanickou skrývkou nadložní vrstvy těžkou mechanikou a potom ručně. Při systematickém výzkumu bylo nadloží odstraněno ručně a poté byly zahloubené objekty vybrány a dokumentovány. Bohužel těžká mechanizace výrazně poškodila nejen objekty samotné a jejich výplň, ale také přemísťováním obsahů některých objektů a jejich zatlačení do podloží vytvářela objekty nové.

Vedoucími výzkumů byl B. Dostál a V. Podborský v 60. letech a J. Vignatiiová v 70. a 90. letech 20. století.

STAV ZPRACOVÁNÍ A JEHO METODIKA

Nálezová zpráva k výzkumu severovýchodního předhradí obsahuje podrobné popisy nálezových situací, tvaru objektů a hrobových jam a jejich nákresy v rámci čtvercové sítě v měřítku 1:100. Nálezová zpráva je uložena v archívu UAM FF MU v Brně. Podrobná zpráva o výzkumu severovýchodního předhradí byla publikována v článku B. Dostála (1970b) v roce 1968. Další výzkumné sezóny a jejich krátký souhrn byl uveden v přehledných, informativních člancích k desetiletým výročním výzkumům Pohanska (Dostál 1978).

Nálezová zpráva z výzkumů jihozápadního předhradí obsahuje podrobné popisy nálezových situací, tvaru objektů a hrobových jam a jejich nákresy v rámci čtvercové sítě v měřítku 1:100 a je uložena v archívu UAM FF MU v Brně na vědeckovýzkumné stanici Břeclav-Pohansko. Výsledky výzkumů na jižním předhradí byly publikovány v řadě článků vedoucích výzkumů (Vignatiiová 1977/78; 1979; 1982) a obsáhlém katalogu z roku 1992 (Vignatiiová 1992).

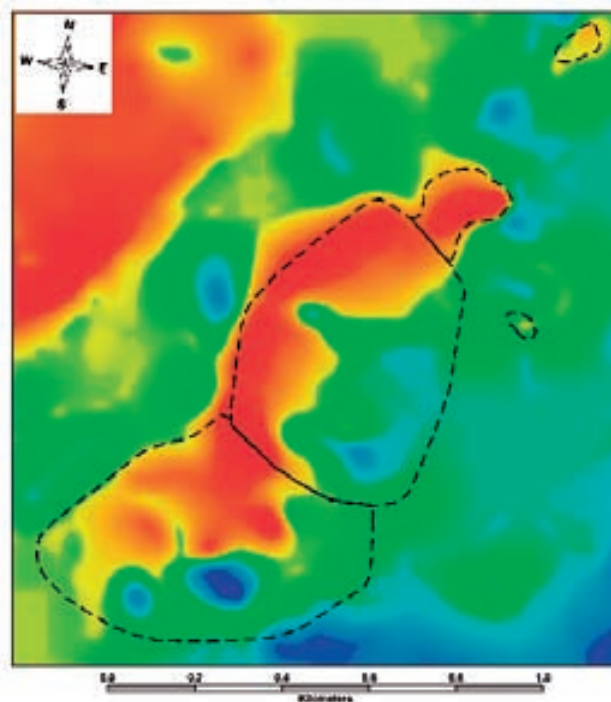
Archivace dokumentace severovýchodního předhradí byla zahájena na jaře v roce 2005. Nejprve byly všechny plány naskenovány v měřítku 1:1 v rozlišení 300 dpi a archivovány na DVD médiích. Digitální plány byly upraveny a transformovány podle jednotného klíče do programu Geomedia, kde v současné době probíhá vektorizace objektů, hrobů a jejich výplní podle standardu digitálního katalogu v Lesní školce.

Jihozápadní předhradí, jehož počítačové zpracování bylo zahájeno v roce 2000, je ve fázi před závěrečnými kontrolami, které ovšem zaberou poměrně dost času z důvodu chyb v dokumentaci. Všechny plány byly převedeny do digitální podoby vektorovou digitalizací, byly vytvořeny databázové záznamy o objektech a hrobech, nálezech, fotografické dokumentaci terénní a nálezů. Nekeramický inventář byl fotografován digitálním fotoaparátem a fotografie upraveny do jednotné formy.

POHAN

Projekt digitálního zpracování terénní dokumentace a archeologických nálezů z výzkumu Ústavu archeologie a muzeologie FF MU v Brně na lokalitě Pohansko u Břeclavi POHAN se neustále vyvíjí. Práce na projektu začaly v roce 1995, kdy byly stanoveny základní problémy, které mají být projektem řešeny:

- sběr a archivace archeologických dat v digitální formě za podmínky, že v rámci digitalizace nesmí docházet k nevědomé interpretaci dat, resp. ztrátám jejich informační hodnoty.
- aplikace nových metod při analýzách a prezentacích, přičemž by měl být důraz kladen na maximální nahrazení

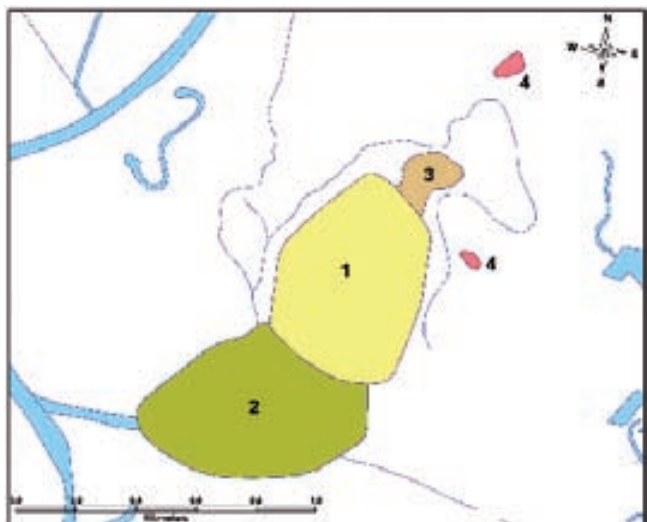


Obr. 3. Břeclav-Pohansko. Digitální model reliéfu. Červeně – nejvyšší území, modře – nejnižší území.

Abb. 3. Břeclav-Pohansko. Digitales Reliefmodell. Rot – höchstes Gebiet, blau – niedrigstes Gebiet.

tradičních postupů novou metodikou s využitím výpočetní a reprodukční techniky. Systém má za úkol postihnout celý proces archeologovy práce od sběru dat až po jejich analýzu, syntézu, interpretaci a prezentaci.

Pilotní projekt POH 95 řešil získávání dat a jejich archivace současně s probíhajícím terénním výzkumem za pomoci okamžité vektorizace kresebné dokumentace a formulářové deskripce nálezové situace ihned vkládané do počítače. Na základě tohoto projektu byla vypracována metodika, která se stala základem standardizovaných pracovních postupů používaných při systematických výzkumech na Pohansku i v současnosti. Lze hovořit o funkční lince na sběr dat, pozice operátorů jsou svěřeny studentům, kteří tak přímo získávají cenné zkušenosti s prací s databázemi, CAD a GIS produkty (Kučera–Macháček 2002, 9). V následujících výzkumných sezónách byly učiněny změny související s vývojem přístrojů a technologií. Papírové formuláře byly nahrazeny elektronickými, v programech pracujících v přístrojích IPAQ a kompatibilních s programy ve stolních počítačích. Lze je ihned importovat do GISu a propojit s grafickou částí dokumentace. Kresebná dokumentace na milimetrovém papíře byla nahrazena kolmým snímkováním terénní situace tzv. švédskou věží (trojnožka s gyroskopicky zavěšeným digitálním fotoaparátem ve spojnici nohou). Zaměřením lícovacích bodů kolmého snímkování totální stanicí, následnou transformací digitálních fotografií na tyto lícovací body v prostředí GIS a okamžitou vektorizací za pomoci doplňkového podrobného měření totální stanicí (obrysy a vnitřní tvar objektů, zaměření nálezů v objektech pro kontrolu pozice a získání výš-



Obr. 4. Břeclav-Pohansko. Základní rozdělení; 1 centrální část, 2 jihozápadní předhradí, 3 severovýchodní předhradí, 4 nově zjištěné osídlení.

Abb. 4. Břeclav-Pohansko. Grundaufteilung; 1 zentraler Teil, 2 südwestliche Vorburg, 3 nordöstliche Vorburg, 4 neu erschlossene Besiedlung.

kopisných údajů) vzniká již v průběhu výzkumu plně digitální terénní plán. Současný systém umožňuje studentům seznámit se s přístrojovým vybavením používaným k výzkumu, aktivně se zapojit do digitalizačního procesu a současně umožňuje ukončit digitalizačně-archivní práce společně s pracemi terénními.

Jiný účel měl druhý projekt POH 86–88. Jeho cílem bylo převést již existující dokumentaci do digitální verze za zachování veškerého informačního potenciálu dokumentace. Byly zavedeny standardizované postupy pro manuální digitalizaci kresebné terénní dokumentace na milimetrovém papíře tabletem do programu Microstation, převod textových popisů náleзовých situací do relační databáze, databázová a fotografická dokumentace nálezů a skenování fotoarchívu. Od roku 1995 do konce roku 2005 byly digitalizovány rozsáhlé datové soubory (Lesní školka, Žárové pohřebiště, Jihozápadní předhradí), které jsou transformovány do podoby databází, vektorových plánů či rastrových obrázků. Tato heterogenní data byla následně integrována do jednotného datového modelu, který byl nejdříve vytvořen v softwaru MGE PC, posléze upraven pro MGE SX a Microsoft SQL Server (v prostředí systému Windows NT) a naposledy migrován do programu GeoMedia Professional (Kučera–Macháček 2002, 9). Stejně jako v případě prvního projektu nastaly změny i v systému zpracování staré dokumentace. Zpracování začíná systematickou archivací písemné dokumentace skenováním. Kresebná terénní dokumentace na milimetrovém papíře je v rozlišení 300 dpi a měřítku 1:1 naskenována a archivována na DVD nosičích. Poté je v grafickém programu Adobe Photoshop upravena (oříznutí a zmenšení) a v programu GeoMedia Professional jsou digitální obrázky terénních situací na základě jednotného klíče (čtvercová síť 5 x 5 m, metrová síť) transformovány na svá místa ve virtuálním prostředí. Po transformaci následuje ruční vektorizace do digitálních vrstev podle standardu Břeclav-Pohansko V – digitální katalog. Ve shodě se staršími

pracemi je základním předpokladem přesná determinace horizontů dokumentace. Jedná se o úroveň nadložní, úroveň odkrytého a začištěného podloží, úroveň, kdy je výplň objektu nebo hrobu vyreparována a poslední úroveň je situace po vybrání výplně a vyreparování výkopu objektu. V každé této úrovni jsou definovány grafické vrstvy (kámen neopracovaný, kámen opracovaný, kosti lidské a kosti zvířecí, obrysy objektů, rozhraní vrstev a další), ke kterým jsou na základě atributů (číslo objektu, hrobu, inventární číslo apod.) přiřazovány negrafické záznamy v databázových tabulkách. Vrstvy jsou definovány tak, aby co nejlépe charakterizovaly terénní situaci a zároveň nemohlo dojít k jejich záměně.

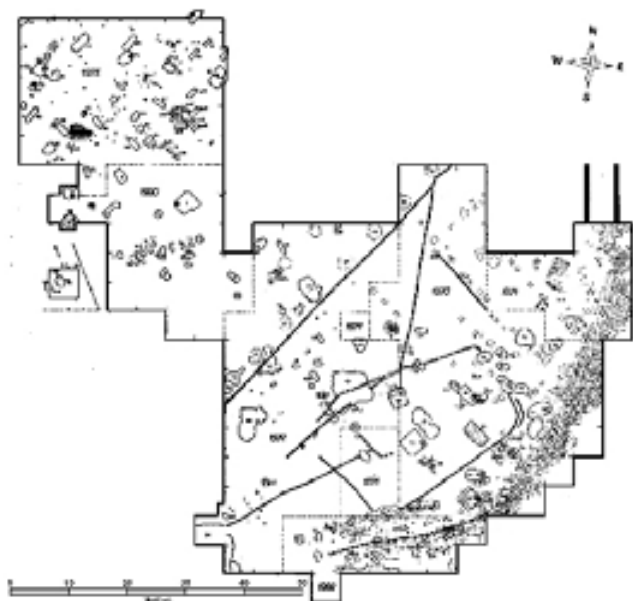
Vývoj metodiky v obou směrech projektu POHAN je dán možnostmi výpočetní techniky. Je to především otázka úložné kapacity dat, která je dnes díky DVD teoreticky neomezená. V počátcích projektu právě úložná kapacita pevných i přenosných disků omezovala možnosti archivní práce, stejně jako využití digitální fotografie v terénu. V současnosti je řešena otázka sdílení dat a především správa již rozsáhlého archívu a jeho aktualizaci.

Současná vektorová dokumentace jižního předhradí obsahuje 478 grafických prvků ve vrstvě objekty, 205 prvků ve vrstvě hroby, 272 grafických prvků má vektorová vrstva kulové jamky, 6 prvků žlaby a 2740 čtverců základní čtvercové sítě. K nim náleží doplňkové grafické vrstvy (vnitřní kresba, vyznačení profilů) o celkovém počtu 25 300 prvků. Na vektorové vrstvy objektů, hrobů atd. jsou navázány odpovídající databázové záznamy charakteristik archeologických objektů, jejich výplně, terénní fotodokumentace, archeologických nálezů s jejich detailním databázovým popisem a fotografickou dokumentací nálezů. Grafické prvky bez databázových záznamů (keramika, kameny opracované a neopracované, mazanice, kosti lidské i zvířecí a další) dosahují souhrnného počtu 17 160.



Obr. 5. Břeclav-Pohansko. Mapa II. vojenského mapování s vyznačenou osídlenou plochou.

Abb. 5. Břeclav-Pohansko. Karte der II. militärischen Vermessung mit eingezeichneten besiedelter Fläche.



Obr. 6. Břeclav-Pohansko. Výzkum severovýchodního předhradí. Kresba A. Šik.

Abb. 6. Břeclav-Pohansko. Grabung der nordöstlichen Vorburg.

CHARAKTERISTIKA KOMPONENT

Severovýchodní předhradí, tak jak je známo z archeologických výzkumů, bylo pravděpodobně na východní a severovýchodní straně opevněno palisádou v kombinaci s kamenem. Jaká byla přesná podoba tohoto opevnění, nelze v současné době říci. Faktem je, že palisádový žlab byl zachycen na hraně duny pouze v první výzkumné sezóně, později byla odkryta jen plošně rozsáhlá vrstva kamenů. Jako opevnění zde bylo pravděpodobně využito přirozeného svahu doplněného palisádou, čímž byl vytvořen jakýsi ochoz (Dostál 1970).

Ze sídlištních objektů severovýchodního předhradí dominují zahluobené objekty, z nichž je možné vymezit i několik zemnic s otopným zařízením. Nadzemní objekt byl prozkoumán podle dosavadních poznatků pouze jeden, ovšem s otopným zařízením. Mezi sídlištními objekty byly také odkryty hroby s výbavou nevybočující ze standardu hrobů mezi zástavbou uvnitř Pohanska (Dostál 1982). Hroby vytvářejí malá seskupení, která naznačují příbuzenské vztahy, ovšem bez podrobné antropologické analýzy to nelze bezpečně potvrdit. Zahluobené objekty v kombinaci s palisádovými žlaby a hroby naznačují možnou existenci dvorů, tak jak je známe z centrální části (Macháček 2005, 122). Jakou funkci mělo předhradí, doposud neznáme. Některé sídlištní objekty byly v 19. století narušeny výstavbou aleje, která vedla od zámečku k silnici Břeclav – Lanžhot, kde vyúsťovala cca 400 m před tzv. Kostickou váhou.

Jihozápadní předhradí využívalo jako opevnění terénních útvarů (hrana písečného přesypu o 1,5 m převýšení, zaniklé koryto řeky) doplněných na lehce přístupných místech menším valovým opevněním o dochované výšce cca 1 m se stejným hlubokým příkopem. Jaká byla konstrukce tohoto valu, nevíme. Dokumentace k průkopu valu nebyla doposud po †F. Kalouskovi zpracována. Také průkop při záchranném výzkumu nezjistil stopu po konstrukci nebo vrstvách. Zda tento val skutečně chránil

jihozápadní předhradí, není jisté, ale osídlení zjištěné záchranným výzkumem končilo jen pár metrů před ním a dále za něj již nepokračovalo. J. Vignatiová vyobrazila průběh valu v článku k výzkumům v roce 1960 až 1962 (obr. 9) s konstatováním, že mohl vymezovat plochu osídlení, pokud není mladší regulační stavbou (1977/78). Ve zpracování záchranného výzkumu se již o valu nezmiňuje a jihozápadní předhradí označuje za neohrazené (Vignatiová 1992, 90).

Rozsáhlá prozkoumaná plocha jihozápadního předhradí umožňuje podrobněji nahlédnout na sídelní strukturu této části Pohanska. Ze sídlištních nálezů zde dominují zahluobené stavby, zemnice s kamennými, ale i hliněnými otopnými zařízeními. Vedle nich zde nalézáme i objekty spíše než řemeslnického, tak hospodářského charakteru, jakými mohou být skladiště, kůlny apod. Oproti severovýchodnímu předhradí zde nalézáme studny, z nichž do popředí vystupuje studna vyzděná kameny (Štelc–Vignatiová 1981). Z výbavy zemnic je potřeba upozornit na velmi početný železný hospodářský inventář (vědra, nože, nůžky, žernovy, vochle aj.), ale také předměty vojenského, jezdeckého charakteru (ostruhy, třmeny a udidla). Se sídelními jednotkami korespondují celky hrobové, které nacházíme rozloženy po celé ploše, jen ojediněle vytvářející kumulace. Nejzajímavějším nálezem z hrobů je pohřeb muže z ostruhami a mečem typu X (Vignatiová 1993).

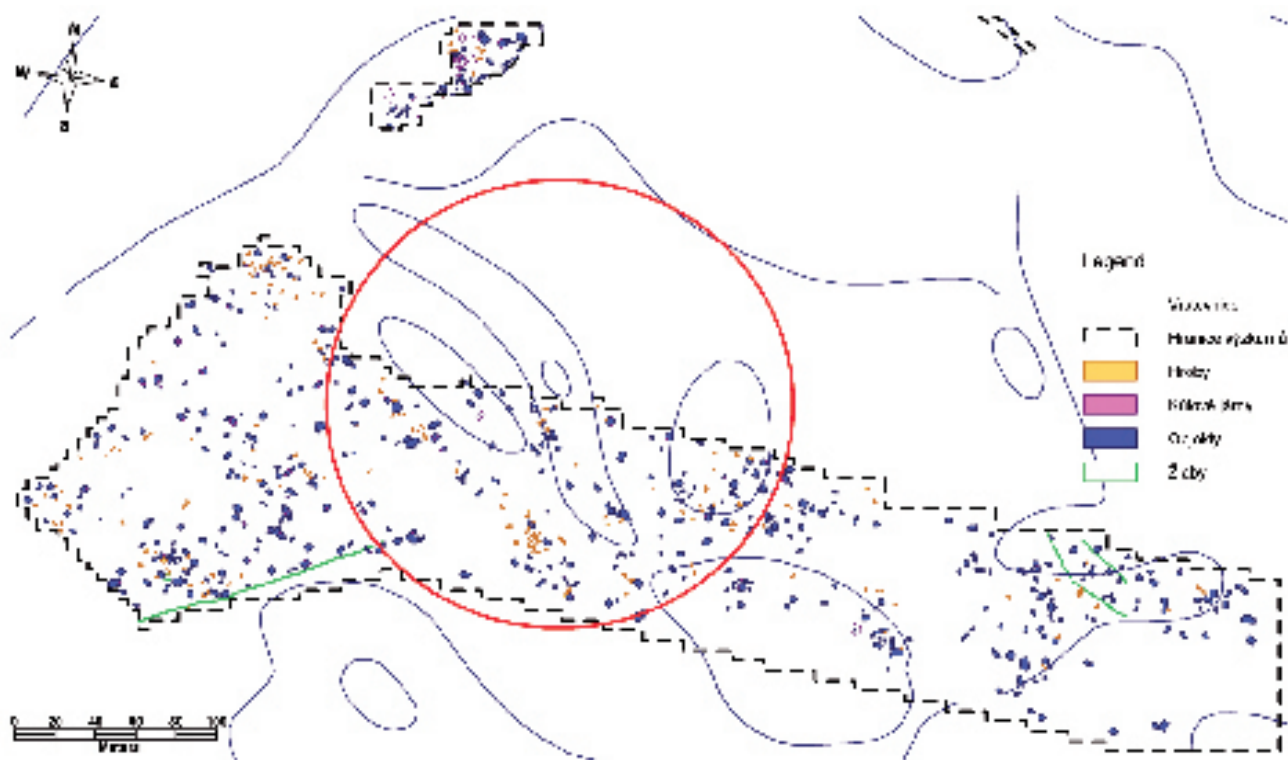
Podle J. Vignatiové je možné na jižním předhradí definovat sídelní celky dvojího uspořádání: návěsní (2x) a ulicový typ uspořádání sídelních objektů. Největší důraz kladla na ulicový, který indikuje směr komunikace do centrální části, a tím i místo potencionální brány (Vignatiová 1992, 87–91).

Nekeramické předměty z obou předhradí byly postupně zpracovávány v souvislejších člancích z celého Pohanska. Keramický materiál nebyl prozatím zpracován systematicky vůbec.

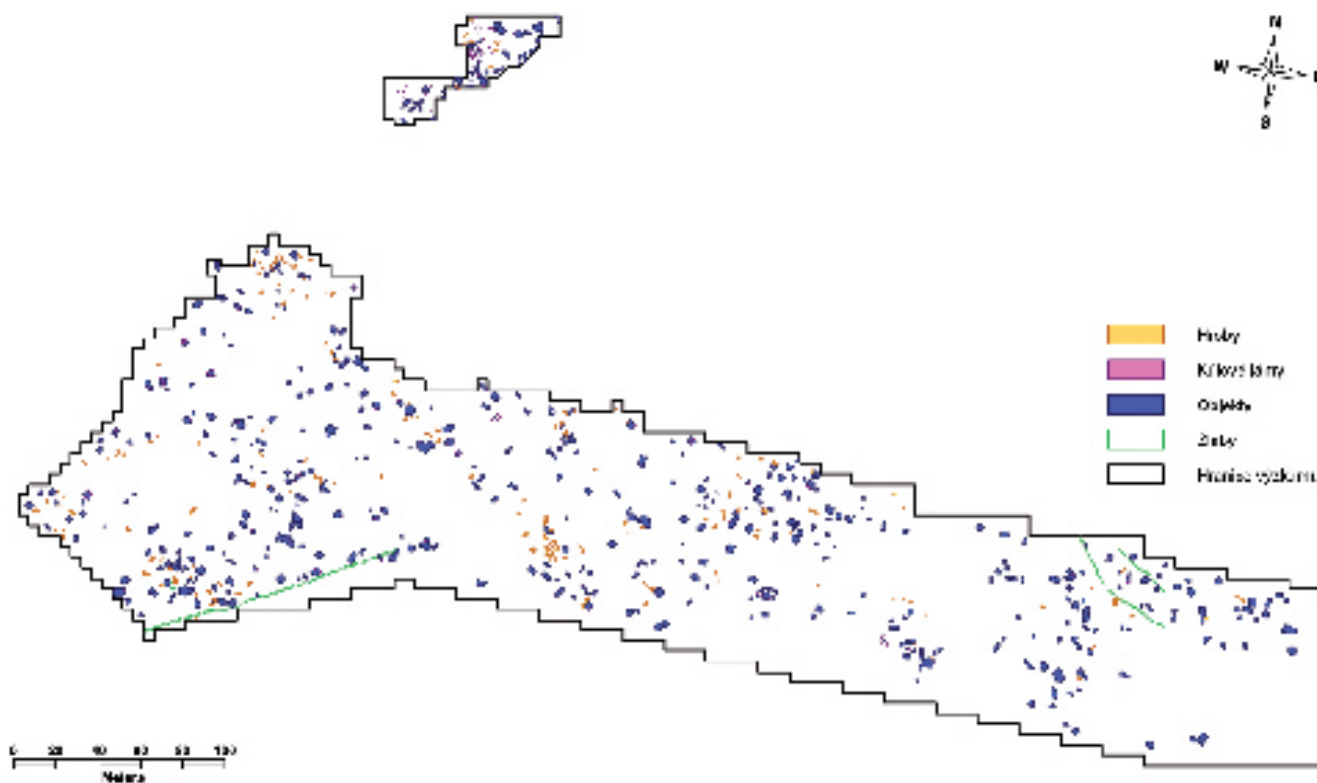
MOŽNOSTI A TÉMATA STUDIA

Zpracování předhradí bylo zahájeno z důvodu systematické archivace nálezového a dokumentačního fondu Břeclavi-Pohanska do systému jednotného geografického informačního systému POHAN. Na vytváření tohoto digitalizovaného díla se podílejí studenti Ústavu archeologie a muzeologie FF MU v Brně, kteří se tak zároveň seznamují s možnostmi zpracování archeologických nálezů.

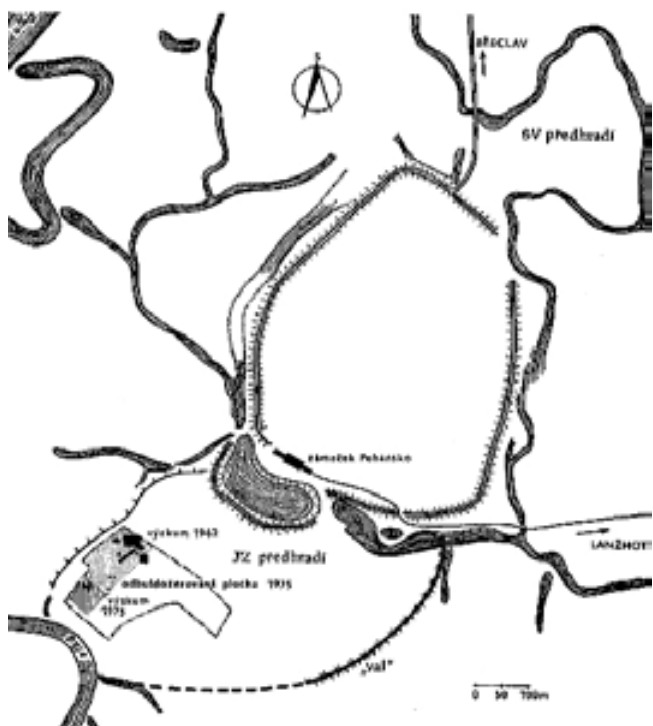
Kompletní analýza obou předhradí je náročnou prací, která zabere čas i pracovní kapacity do budoucna. Nejdůležitějším krokem k pochopení chronologického, sociálního a hospodářského významu předhradí je zpracování keramiky a její srovnání s materiálem z centrální části lokality. Dalším bodem by mělo být vyřešení problematiky opevnění předhradí terénními výzkumy. Lepší představě o urbanismu předhradí pomůže systematický geofyzikální průzkum. Stále není vyřešen problém původního rozsahu předhradí, především severního, evidentně narušeného erozivní činností Dyje nebo jejích ramen. K tomuto problému se váže celá řada otázek k rekonstrukci přírodního prostředí krajiny v 9. století a na to navazující problematika zásobování aglomerace. Jak vidíme, celá řada otázek se otevírá, nahlédneme-li hlouběji do problematiky tak rozsáhlé aglomerace, jakou je Pohansko.



Obr. 7. Břeclav-Pohansko. Prozkoumaná část jihozápadního předhradí s vyznačenou depresi.
 Abb. 7. Břeclav-Pohansko. Untersucher Teil der südwestlichen Vorburg mit eingezeichneter Depression.



Obr. 8. Břeclav-Pohansko. Výzkum jihozápadního předhradí.
 Abb. 8. Břeclav-Pohansko. Grabung der südwestlichen Vorburg.



Obr. 9. Břeclav-Pohansko. Jihozápadní předhradí s vymezením průběhu „valu“. Kresba A. Šik

Abb. 9. Břeclav-Pohansko. Südwestliche Vorburg mit Abgrenzung des Verlaufs der „Wälle“. Zeichnung A. Šik.

SOUHRN

Předběžné závěry o funkci a významu předhradí byly publikovány ve výše uvedených studiích. Lepší představu máme o jihozápadním předhradí, kde na základě nálezové situace mohli, podle J. Vignatiové, sídlit družiníci velké vojenské družiny velkomoravského panovníka (Vignatiová 1992, 99), která nebyla saturována přímo panovníkem, ale musela získávat obživu za pomoci okolních osad (Vignatiová 1992, 97). Družina zde nejen sídlila, ale také chránila vstup do centra hradiska od jihu a podle analogií z Míšně – pokud nebyla již schopna ubránit předhradí, měla možnost se stáhnout i s ostatními do centra (hradu), který poté bránila dále (Lübke 2000).

Zda mělo severovýchodní předhradí nějakou speciální funkci, nevíme. Snad jeho případná důležitost vystoupí do popředí v souvislosti se zpracováním materiálu a dalšími možnými výzkumy.

V současné době jsme opět na počátku bádání o funkcích a významu obou předhradí. Cítíme potřebu nového analytického zpracování předhradí, ale bez kvalitně zpracované materiálové základny nechceme, a především nemůžeme, vytvářet nové a neotřelé závěry o jejich funkci a významu. Proto je i tento příspěvek v takovém rozsahu, v jakém jej předkládáme.

Příspěvek byl zpracován v rámci projektu GA ČR 404/05/2671

PETR DRESLER, Ústav archeologie a muzeologie FF MU,
Arne Nováka 1, CZ-602 00 Brno; dresler@phil.muni.cz
JIRÍ MACHÁČEK, Ústav archeologie a muzeologie FF MU,
Arne Nováka 1, CZ-602 00 Brno; dresler@phil.muni.cz

LITERATURA

- Dostál, B., 1970a: Velkomoravské hradisko Břeclav-Pohansko. Deset let archeologických výzkumů, *Vlastivědný věstník moravský* 22, 1–28.
- Dostál, B., 1970b: Severovýchodní předhradí Břeclavi-Pohanska, *Sborník prací filozofické fakulty brněnské univerzity E* 15, 117–144.
- Dostál, B., 1975: Břeclav-Pohansko IV. Velkomoravský velmožský dvorec. Brno.
- Dostál, B., 1978: Dvacet let archeologického výzkumu Břeclavi-Pohanska, *Vlastivědný věstník moravský* 30, 129–157.
- Dostál, B., 1979: K opevnění hradiska Břeclavi-Pohanska, *Sborník prací filozofické fakulty brněnské univerzity E* 24, 73–93.
- Dostál, B., 1982: Drobná pohřebiště a rozptýlené hroby z Břeclavi-Pohanska, *Sborník prací filozofické fakulty brněnské univerzity E* 27, 135–201.
- Dostál, B., 1985: Břeclav-Pohansko III. Časné slovanské osídlení. Brno.
- Dostál, B., 1993: Velkomoravský řemeslnický areál v Břeclavi-Pohansku, *Jižní Morava* 29, sv. 32, 31–53.
- Kalousek, F., 1971: Břeclav-Pohansko I. Velkomoravské pohřebiště u kostela. Brno.
- Kordiovský, E., 2005: Osídlení dolního Podyjí a Pomoraví v době historické. In: Hrib, M.–Kordiovský, E.: *Lužní les v Dyjsko-moravské nivě*. Břeclav, 527–548.
- Kučera, M.–Macháček, J., 2002: Historie projektu POHAN. In: Macháček, J. *Břeclav-Pohansko V. Sídlištní aglomerace v Lesní školce*. Digitální katalog archeologických pramenů, Brno, 9–13.
- Lübke, Ch., 2000: Die Burg Meißen. In: Wiczorek, A.–Hinz, H.–M. (eds.): *Europas Mitte um 1000. Beiträge zur Geschichte, Kunst und Archäologie*, Band 2. Stuttgart, 701–702.
- Macháček, J., 1995: Die Analyse des Brandgräberfeldes von Břeclav-Pohansko. *Bemerkungen zur slawischen Ethnogenese in Mitteleuropa*, *Archaeologia Austriaca* 79, 219–231.
- Macháček, J., 2001a: Břeclav-Pohansko V. Sídlištní aglomerace v Lesní školce. Digitální katalog archeologických pramenů. Brno.
- Macháček, J., 2001b: Studie k velkomoravské keramice. *Metody, analýzy a syntézy, modely*. Brno.
- Macháček, J., 2005: Raně středověké Pohansko u Břeclavi: munitio, palatium nebo emporium moravských panovníků?, *Archeologické rozhledy* 57, 100–138.
- Macháček, J.–Pleterski, A., 2000: *Altslawische Kultstrukturen in Pohansko bei Břeclav, (Tschechische Republik)*, *Studia mythologica Slavica* III, 9–22.
- Štelcl, J. – Vignatiová, J., 1981: Poselenija i typy na jugo-zapadnom peredgorodii Velikomoravskogo gorodišča Pogansko pod g. Bržeclav, *Scripta Fac. Sci. Univ. Purk. Brun* 11, seš. 1, 7–40.
- Vignatiová, J., 1977/78: Břeclav-Pohansko, jihozápadní předhradí (výzkum 1960–62). Kostrové hroby, *Sborník prací filozofické fakulty brněnské univerzity E* 22–23, 136–156.
- Vignatiová, J., 1979: Předběžná zpráva o výsledcích záchranného výzkumu jihozápadního předhradí Břeclavi-Pohanska v letech 1975–77, *Sborník prací filozofické fakulty brněnské univerzity E* 24, 95–108.

- Vignatiová, J., 1980:* Obytné objekty na jihozápadním předhradí Pohanska. In: Slované 6.–10. století. Brno, 289–298.
- Vignatiová, J., 1982:* Velkomoravská studna z Břeclavi-Pohanska, Sborník prací filozofické fakulty brněnské univerzity E 27, 203–214.
- Vignatiová, J., 1992:* Břeclav-Pohansko II. Slovanské osídlení jižního předhradí. Brno.
- Vignatiová, J., 1993:* Karolinské meče z Pohanska, Sborník prací filozofické fakulty brněnské univerzity E 38, 91–110.
- Vignatiová, J., 1995:* Výsledky výzkumu na jižním předhradí Pohanska u Břeclavi v roce 1993, Jižní Morava 31, sv. 34, 213–217.
- Vignatiová, J., 1996:* Zum Stand der Erforschung des Burgwalls Břeclav-Pohansko. In: Staňa, Č.–Poláček, L. (Hrsg.) Frühmittelalterliche Machtzentren in Mitteleuropa – mehrjährige Grabungen und ihre Auswertung. Internationale Tagungen in Mikulčice III. Brno, 261–266.
- Vignatiová, J.–Klanicová, E., 2001:* Předběžná zpráva o výsledcích archeologického výzkumu na jižním předhradí Pohanska u Břeclavi v letech 1991–1994. In: Z. Měřínský ed., Archaeologia mediaevalis Moravica et Silesiana. Brno, 21–30.

ZUSAMMENFASSUNG

Břeclav-Pohansko: Zustand und Bearbeitung der Untersuchung der Vorburg

Die frühmittelalterliche Agglomeration Pohansko bei Břeclav ist die am besten erforschte und bearbeitete Fundstätte. Bei den gegenwärtig bearbeiteten und wissenschaftlich untersuchten Teilen von Pohansko handelt es sich um die beiden Vorburgen, die durch systematische und Rettungsgrabungen vom Institut für Archäologie und Museologie der Philosophischen Fakultät der Masaryk Universität in Brno unter der Leitung von F. Kalousek, B. Dostál und J. Vignatiová erforscht wurden. Die mit Unterbrechungen in den Jahren 1960 bis 1978 durch systematische Forschungen untersuchte nordöstliche Vorburg wurde bislang analytisch noch nicht bearbeitet. Die durch systematische Grabungen in den sechziger und neunziger Jahren und durch eine Rettungsgrabung in den Jahren 1975 bis 1979 des vergangenen Jahrhunderts untersuchte südwestliche Vorburg wurde von J. Vignatiová in Form eines gedruckten Kataloges und durch Spezialstudien in der Fachliteratur vorgestellt. Diese widmen sich vor allem Siedlungs- und in keiner Weise Bestattungskomponenten, ebenfalls vermissen wir die Bearbeitung des keramischen Materials. Gegenwärtig erfolgt eine digitale Archivierung und Revision der Geländedokumentation und der archäologischen Funde.