

Kalábek, Marek

### **Hradištní lokality objevené na trase dálničního obchvatu Olomouce (1999–2005)**

In: *Archeologie doby hradištní v České a Slovenské republice : sborník příspěvků přednesených na pracovním setkání Archeologie doby hradištní ve dnech 24.-26.4.2006*. Dresler, Petr (editor); Měřínský, Zdeněk (editor). Vyd. 1. Brno: Masarykova univerzita, 2009, pp. 150-157

ISBN 978-80-210-4971-0

Stable URL (handle): <https://hdl.handle.net/11222.digilib/133210>

Access Date: 17. 02. 2024

Version: 20220831

Terms of use: Digital Library of the Faculty of Arts, Masaryk University provides access to digitized documents strictly for personal use, unless otherwise specified.

# HRADIŠTNÍ LOKALITY OBJEVENÉ NA TRASE DÁLNIČNÍHO OBCHVATU OLOMOUCE (1999–2005)

Marek Kalábek

*Předběžný souhrn hradištních lokalit ze záchranných výzkumů na stavbě dálničního obchvatu Olomouce v letech 1999–2005. Popis zjištěných sídlišť (Nemilany 1, Slavonín 2, Neředín 2 a Řepčín 1) a pohřebišť (Nemilany 1, Slavonín 1 a Řepčín 1) spolu s významnými nálezy (meč s nápisem ULFBERHT, šavle, denárové ražby, pohřby koní).*

**Olomouc – záchranné výzkumy – sídliště – pohřebiště – meč – šavle – starší až mladší doba hradištní**

Mezi léty 1999–2000 a 2004–2005 bylo na trase nově budovaného dálničního obchvatu západně od Olomouce (RK 35) identifikováno osm nových archeologických lokalit. Na pěti z nich byly nálezy datovány od starší do mladší doby hradištní (Nemilany 1 „Na kopci“ a „Kapitulní“, Slavonín 1 „U hvězdárny“, Slavonín 2 „Na dvorském“, Neředín 2 „V utopeném“ a Řepčín 1 „Horní nivy“; obr. 1).

## PŘEHLED LOKALIT

### Nemilany 1 „Na kopci“ a „Kapitulní“ (Kalábek–Vitula 2000; Kalábek 2001d)

V roce 1999 narušila stavba kostrové pohřebiště z 9. až 10. století a menší osadu z konce 9. až 10. století. Pohřebiště leží na hraně sprašové návěje nad nivou řeky Moravy v nadmořské výšce 250–254 m v poloze „Na kopci“ (obr. 2). V pruhu silnice bylo prozkoumáno na ploše 0,6 ha 54 lidských (H2, H3, H7–H34, H37, H39–H48, H51–H54, H56–H59, H61–H64) a 3 koňské hroby (H35–H36, H38). Špatně dochované skelety měly téměř shodnou orientaci Z–V (81 %) a ležely v natažené poloze na zádech. Z celkově zkoumaných 54 jedinců bylo 39 dospělých, 3 mladiství a 12 dětí. Jako dospělí muži bylo určeno 15 jedinců, z nichž se jich nejvíce, tj. 46 %, dožilo věku 30–40 let a jejich průměrná výška dosahovala 171 cm. Dospělé ženy jsou zastoupeny 16 jedinci, z nichž se nejvíce, tj. 38 %, dožilo věku 20–30 let a jejich průměrná výška činila 159 cm (Horáková–Vargová 2002).

Na slovanském pohřebišti byly zaznamenány dva základní typy hrobových jam. První typ představují jámy obdélníkového půdorysu se zaoblenými rohy s rozměry 1,35–3,1 m x 0,5–1,2 m a s hloubkou 0,08 m–1,4 m. Druhý typ náleží jamám s velkými obdélními půdorysy (3,7 x 2,2 x 0,95 m), u nichž byly v zásepech nalézány stíny po dřevěných konstrukcích.

Do hrobových jam byly přikládány kromě celých keramických nádob (hrnců, hrnků, lahví a misek) dřevěná vědérka se železnými obručemi, železné nástroje a nářadí (nože, srpy), ozdoby (skleněné korálky, bronzová rolnička, bronzové hrozníčkové a stříbrná sloupečkovitá náušnice), výstroj (jezdecké ostruhy, kování a přezky řemenů) a výzbroj (meč, šavle, kopí, hroty šípů a sekery). Zbraně byly uloženy v 10 hrobech představujících 2/3 mužských hrobů. O tom, že nejméně 5 bojovníků

používalo k boji koně, svědčí nálezy ostruh ve třech hrobech a nálezy honosných sečných zbraní (meč a šavle) v dalších dvou (Kalábek 2001c, 92).

Pietně uložené pohřby koní se nacházely v těsné blízkosti hrobů lidských. Lišily se od nich pouze svou orientací V–Z. Uloženi byli v jamách se skrčenými nohama na břiše. Osteologická analýza je vyhodnotila jako kostry koní domácích. V jednom případě šlo o klisnu ve stáří 15 let, která musela podle artritických změn na kloubech silně kulhat. Není zcela vyloučeno, že mohla být proto i utracena. Další dva byli hřebci stáří 3 a 10 let. Koně dosahovali výšky v kohoutku 130–135 cm. Zapadají do variační šíře koní, tak jak je známe z tohoto období např. z Mikulčic (Petříčková 2002). Je zajímavé, že obdobné koňské hroby známe i z jiných lokalit Olomoucka, např. se vyskytují na pohřebišti v Náměšti na Hané (Kouřil 2003, 134) či na sídlišti v Krčmani (Tajer 2001, 214). Pohřby koní se obvykle spojují s působením starých Maďarů na naše prostředí v 1. pol. 10. stol. Samostatné koňské pohřby však nejsou obvyklé ani u nich samotných. Jsou zde známy jen společné pohřby bojovníků se svým koněm nebo vybraných dílů těla – lebky, končetin či kůže (Kouřil 2003, 134). Proto se můžeme zamyslet i nad možností pohřbů koní v souvislosti s předpokládanou pohanskou „renesancí“ po zhroutení centrální moci Velkomoravské říše na počátku 10. století.

Nálezy mečů jsou vždy unikátním dokladem a symbolem světské moci svých nositelů. Ve své výzbroji je měli převážně jedinci těšící se značnému společenskému postavení. V našem prostředí se to týkalo hlavně osob spjatých s panovníkem a jeho družinou. Na Moravu se kvalitní meče dostávají z porýnských dílen i přes zákazy vydávané franskými vládci. Meč z hrobu H41 ležel po pravém boku špatně dochovaného skeletu mladého muže (obr. 3). Nebožtík byl uložen do vydřevené hrobové jámy s rozměry 3,6 x 2 x 1,5 m a orientací Z–V. Kromě meče částečně překrývajícího pravé předloktí měl mrtvý velmož u pravého ramene železný nůž a u nohou dřevěné vědro. Na dně jámy byly rozpoznány i zlomky vaječné skořápky (Kalábek 2004, 104; 2002, 32). Hrob H41 datujeme prozatím od konce 9. a do 10. století.

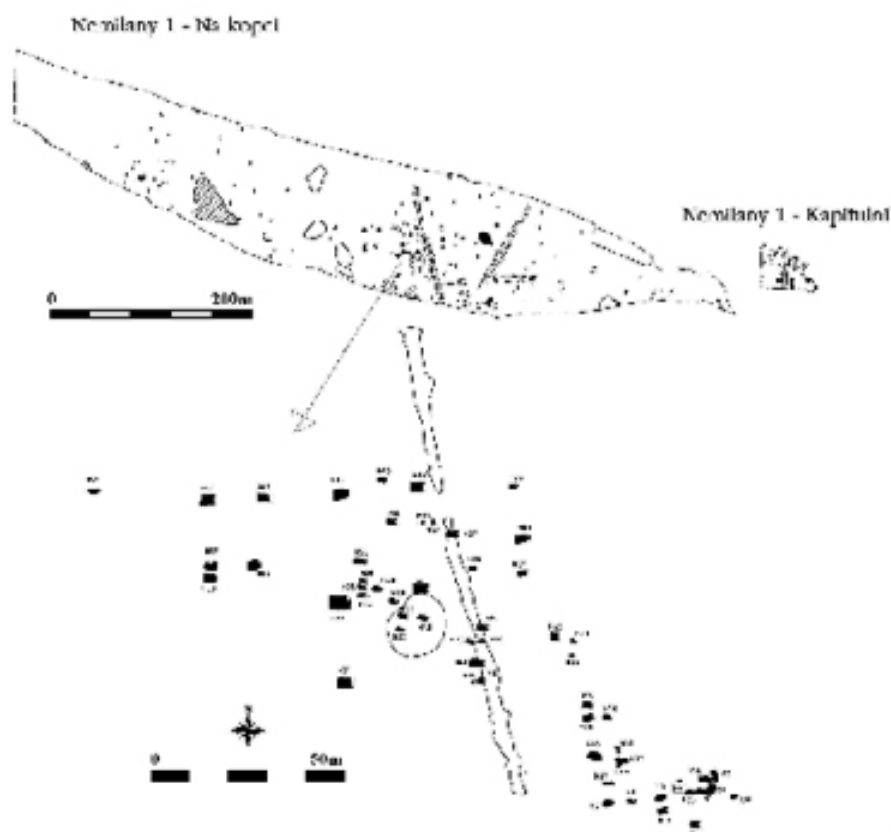
Konzervaci meče byla věnována mimořádná pozornost, díky níž bylo získáno mnoho zajímavých poznatků. Rentgenovým snímkováním se zjistil na rubu čepele vytepaný nápis +ULFBERHT+. Tato bezesporu kvalitní čepel byla zhotovena technikou svářkového damasku. Nepochybně ji vyrobil zručný kovář dokonale obeznámený s technologií výroby a jejím vlivem na mechanické vlastnosti materiálu. Čepel měla feriticko-perlitické jádro, mnohočetně překované, zaručující dostatečnou houževnatost a zabraňující zlomení meče. Na takto připravené jádro byl nakován břit z vysokouhlikové oceli, který byl v místě největšího zachytávání nárazů – u záštity – nechán v přírodním stavu, zatímco na špici, kterou se sekalo, byl zakalen na správnou teplotu, čímž se dosáhlo zvýšení tvrdosti a dobré odolnosti



Obr. 1. – Mapa trasy dálničního obchvatu Olomouce s vyznačenými hradištními lokalitami (plán P. Grenar).

Abb. 1. – Karte mit den Aufschüttungen des Autobahngürtels Olomouc mit eingezeichneten Burgwallfundstätten (Plan P. Grenar).





Obr. 2. Plán lokality Nemilany 1 s vyznačeným pohřebišťem ze střední doby hradištní (plán P. Grenar).

Abb. 2. Plan der Fundstätte Nemilany 1 mit eingezeichnetem Gräberfeld aus der mittleren Burgwallzeit (Plan P. Grenar).

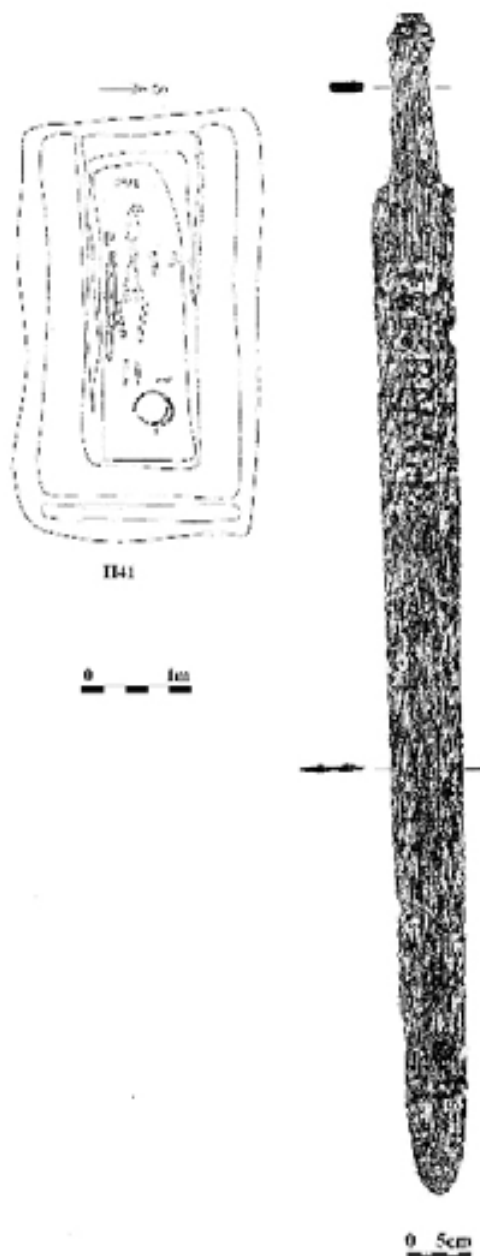
ostří (Kukla 2001). Následující analýzy sloužily k zjištění zachovalosti stavu meče pro nejvhodnější konzervační postup. Podařilo se například zjistit, že meč byl zasunut do dřevěné pochvy z javoru babyky a ta byla vystlána třemi druhy tkanin (I. typ – třívazný kepr 2/1; II. typ – pětivazný kepr 3/2 a III. typ – třívazný kepr 2/1) pro větší ochranu čepele. Samotný meč dosahuje po konzervaci délky 930 mm a má hmotnost 852 g (Březinová 2001; Opravil 2001; Selucká–Richterová 2001a; Kalábek 2004).

Druhou sečnou zbraní objevenou v Nemilanech je železná šavle v hrobu H64, patřící mladému muži (obr. 4). Velice špatně dochovaný skelet ležel v natažené poloze na dně hrobové jámy s rozměry 3,3 x 1,9 x 1,1 m a orientací Z–V. Šavle se nacházela podél pravé ruky. Kromě ní měl bojovník na svém těle položenou kopí otočené hrotem dolů. Z kopí se dochoval zkorodovaný železný hrot umístěný mezi nohama. Patrně na levé straně hrudníku ležel železný nůž. V předpokládané úrovni levého ramene byly identifikovány kosti pocházející z levé poloviny těla kura domácího (Petříčková 2001). Předběžná datace hrobu je konec 9. až 1. pol. 10. století.

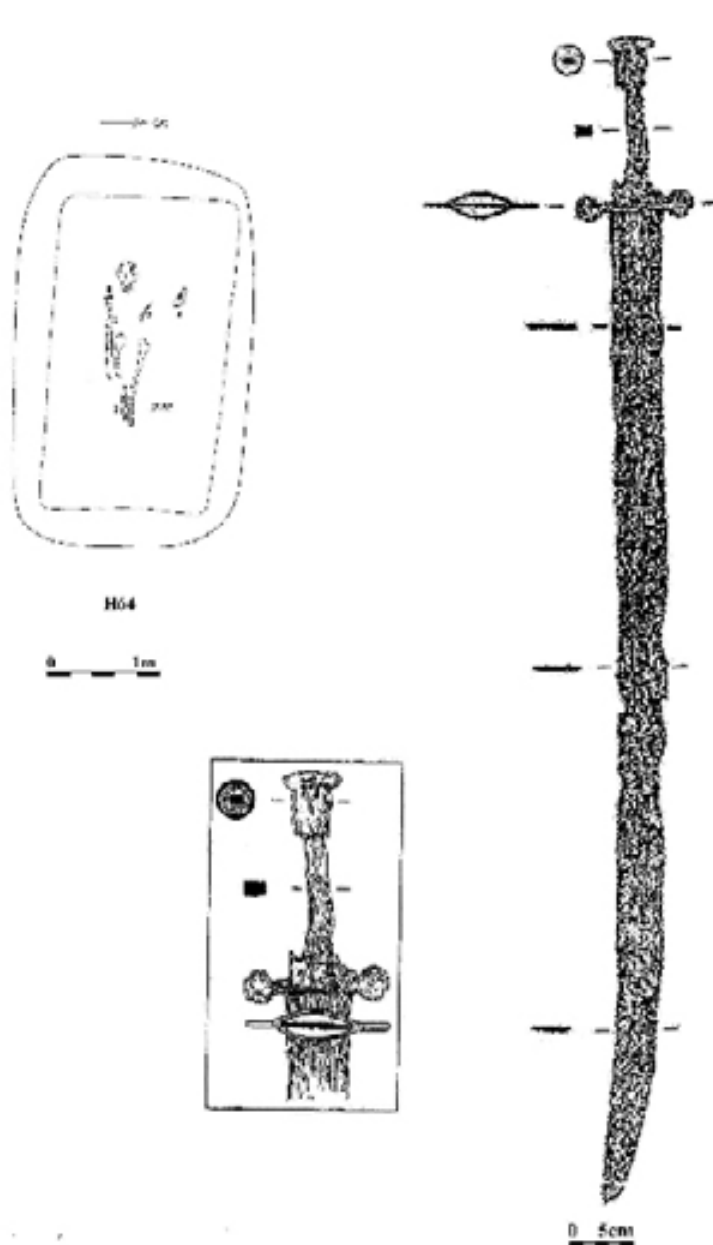
Stav šavle nedovolil prozatím provést metalografický rozbor, takže nemůžeme s jistotou tvrdit, zdali jde o zbraň vyrobenou z damascenské oceli. Obdobně jako meč byla šavle zas-

nuta v dřevěné pochvě vyrobené ze dřeva javoru babyky. Také na „pochvě“ byl zaznamenán otisk textilie pocházející nejspíš z oděvu zemřelého. Dochované kování šavle – nákončí – bylo podle spektrální analýzy opatřeno zdobením ze slitiny mědi a stříbra. Šavle dosahuje po konzervaci délky 817 mm a má hmotnost 344 g (Březinová 2001; Opravil 2001; Selucká–Richterová 2001b). Šavle je považována za lehkou sečnou zbraň oblíbenou nomádskými jezdci a má svůj původ v prostředí JV Evropy. Dle nejnovějších zjištění ji užívali Pečeněhové či Bulhaři (Kouřil 2003, 133).

Kromě obvyklých hrobů jsou na pohřebišti zachyceny i pohřby vymykající se běžným obyčejům, např: pohřeb ženy 50–60leté na pravém boku (H19), pohřeb 30leté ženy (tzv. vampýrky) na břiše (H17), kde poloha horních a dolních končetin naznačuje, že byly svázané. K zajímavým pohřbům se řadí i hrob 20–30letého „bezhlavého lučištníka“ (H24), jehož lebka byla oddělena od trupu a položena na hrudník. Kolem lebky a trupu bylo rozloženo 10 železných hrotů šípů. Z pohřebišťe jsou známy i dva dvojhroby. V prvním z nich (H23) ležely vedle sebe kostry muže a ženy starých 30–40 let. Druhý případ (H46) souvisí s pohřbem 20–30leté ženy, patrně matky, s 9–10letým dítětem ležícím na jejích nohách.



Obr. 3. Nemilany 1 „Na kopci“ – hrob H41 s mečem. Kresba A. Pešková.  
Abb. 3. Nemilany 1 „Na kopci“ – Grab H41 mit Schwert. Zeichnung A. Pešková.



Obr. 4. Nemilany 1 „Na kopci“ – hrob H64 se šavlí. Kresba A. Pešková.  
Abb. 4. Nemilany 1 „Na kopci“ – Grab H64 mit Säbel. Zeichnung A. Pešková.

### Olomouc-Nemilany 1 „Kapitulní“

V létě 1999 bylo na malé terásce vystupující nad nivou řeky Moravy, oddělené v současnosti od pokračujícího svahu zářezem železniční trati Olomouc – Prostějov, prozkoumáno na ploše 0,16 ha 13 sídlištních jam (chata, zásobnice, pec) a část kulturní vrstvy z 10. století. Keramiku nalezenou v objektech můžeme ztotožnit se 6.–8. Staňovým horizontem (Baják 2006, 50). Z obj. 104 pochází rekonstruovaný exemplář tzv. české láhve (typ III; obr. 5), kterou lze datovat do 2. pol. 10. stol. a souvisí nejspíš s pronikáním Přemyslovců na Moravu za Boleslava I. či II. (Baják 2006, 44)\*. K zajímavým nálezům patří například

jantarový korálek řazený do IV. skupiny dvojkónicky hráněných perel (Baják 2006, 26).

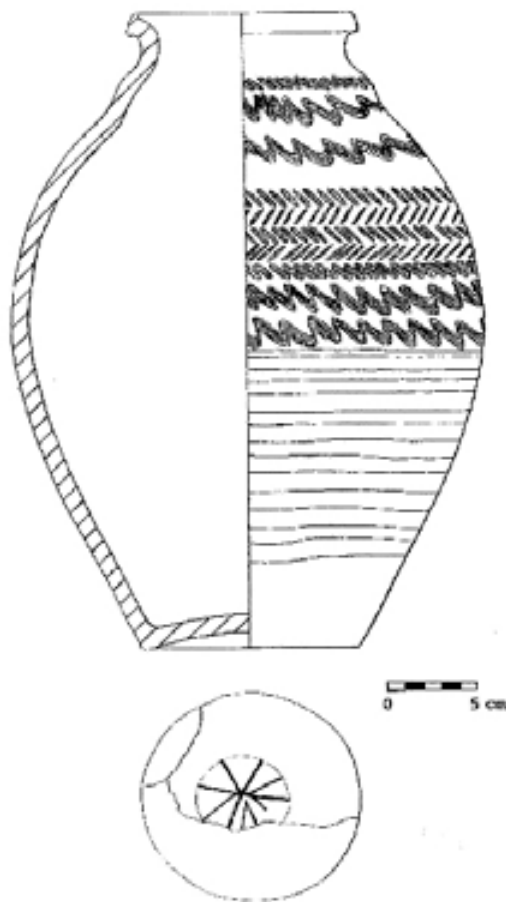
\* Poznámka redakce: Pronikání Přemyslovců na Moravu ve 2. pol. 10. stol. je velmi diskutabilní a tzv. české láhve nejsou dokladem, neboť tyto tvary známe již ze středohradištního období.

### Olomouc-Slavenín 1 „U hvězdárny“ (Kalábek–Tajer–Vitula 2001; Kalábek 2002a)

Na jaře 2000 bylo v místě nynější mimoúrovňové křižovatky prozkoumáno mladohradištní pohřebiště z 11. století (obr. 6). Nekropoli tvoří šedesát kostrových hrobů rozmístě-

ných v pěti sevřených řadách v nadmořské výšce 255 m. Hroby byly uskupeny do nepravidelného oválu o rozměrech 24 x 13 m. Pohřby se nacházely v mělkých obdélných jamách o velikosti 1,5–2,5 m x 0,8–1,3 m x 0,15–0,5 m, orientovaných Z–V. Nečetná hrobová výbava a způsob uložení skeletů nasvědčují, že zdejší komunita byla ovlivněna křesťanstvím. V hrobech bylo dochováno 54 jedinců, z nichž bylo 21 (38,9 %) nedospělých, 19 (35,2 %) mužů, 13 (24,1 %) žen a pouze u 1 (1,8 %) dospělého nebylo možné pohlaví určit. V šesti případech nebyly v hrobových jamách kosterní pozůstatky nalezeny (Živný 2002).

Pro přesné časové zařazení pohřebiště jsou nejdůležitější nálezy 7 stříbrných denárových ražeb (Michnová–Kalábek 2000). Takto nacházené mince se interpretují jako doklad pohanských přežitků vycházejících z tradice obolu pro převozníka mrtvých do záhrobí. Mince byly umístěny v pěti případech u pravé dlaně nebožtíka (H17, H30, H34, H59, H64), v jednom případě u levé ruky (H22) a ve středu J okraje hrobové jámy (H51). Zajímavým byl v této souvislosti nálezy keramického střepe v podobě nepravidelného terčíku (Ø 30 mm) v jednom z hrobů (H57). Díky stejnému uložení (u dlaně pravé ruky) jej snad můžeme interpretovat jako neumělou náhražku mince plnicí zřejmě stejnou funkci. Mezi denáry se vyskytovaly exempláře ražené v Uhrách (denár krále Štěpána I. – H17, denár krále Ondřeje I. – H34 a H51), v Čechách (denár knížete Svyatopluka II. – H22) a na Moravě (denár knížete Svyatopluka II. – H30, denár knížete Oty I. Sličného – H59 a H64). Kromě denárů se u pohřbených nacházely bronzové (16 ks; H18, H43, H44, H51, H55), stříbrné (14 ks; H8, H11, H15, H16, H18, H20, H56), popřípadě stříbrem plátované (3 ks; H23, H39) esovitě záušnice, železné nožičky (4 ks; H10, H15, H28, H35), štipaná industrie (2 ks; H12, H23), skleněné korálky (2 ks; H55) a zlomky želez (3 ks; H11).



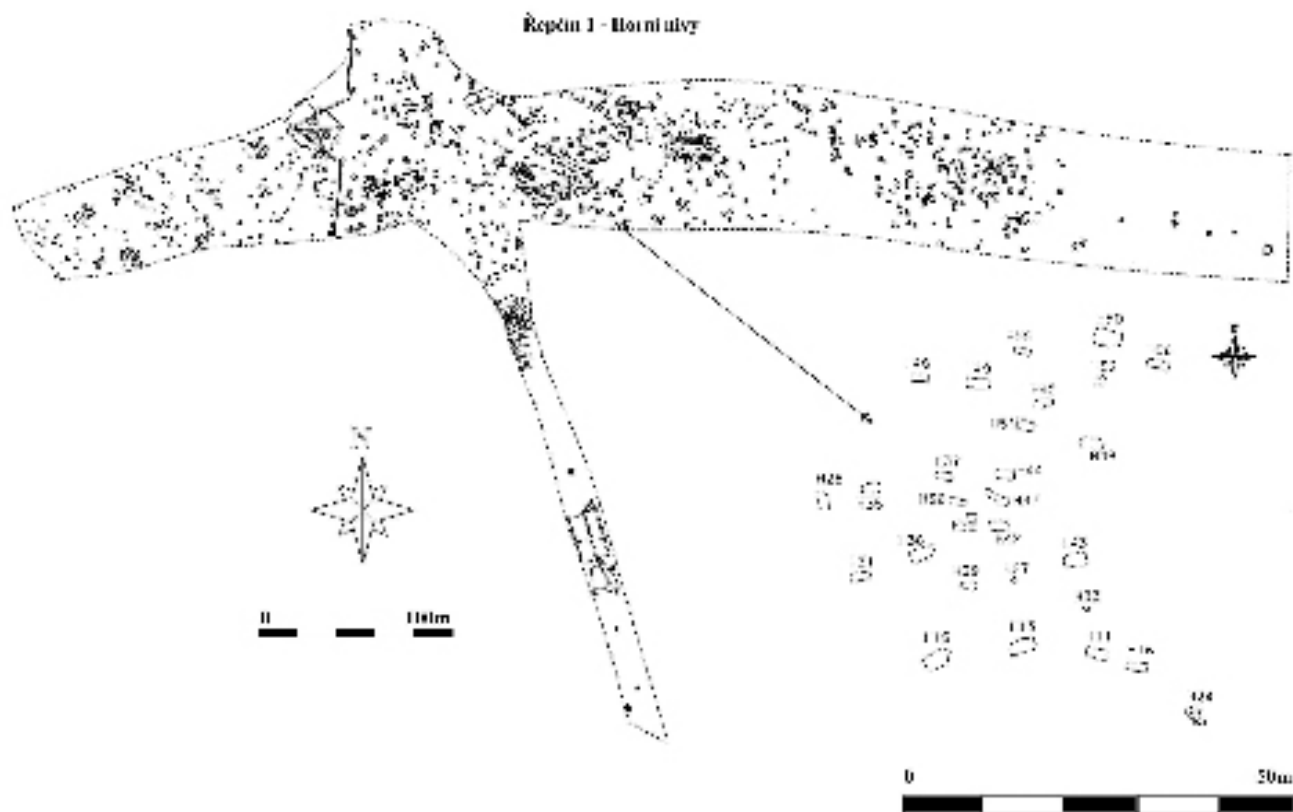
Obr.5. Nemilany 1 „Kapitulní“ – tzv. česká láhev. Kresba M. Baják.

Abb. 5. Nemilany 1 „Kapitulní“ – böhmische Flasche. Zeichnung M. Baják.



Obr. 6. Plán lokality Slavonín 1 s vyznačeným pohřebištěm z mladší doby hradištní. Plán P. Grenar.

Abb. 6. Plan der Fundstätte Slavonín 1 mit eingezeichnetem Gräberfeld aus der Jungburgwallzeit. Plan P. Grenar.



Obr. 7. Plán lokality Řepčín 1 s vyznačeným pohřebišťem ze střední doby hradištní. Plán P. Grenar.

Abb. 7. Plan der Fundstätte Řepčín 1 mit eingezeichnetem Gräberfeld aus der mittleren Burgwallzeit. Plan P. Grenar.

#### Slavonín 2 „Na dvorském“ (Kalábek 2001a; 2002b)

Asi 350 m na východ od mladohradištního pohřebiště ve Slavoníně 1 byly v rýze pro odvodnění stávajícího dálničního valu nalezeny dva objekty a část kulturní vrstvy datované do starší doby hradištní. Lokalita je situována na mírném svahu údolíčka tvořícího pramennou pánev otevřenou k východu. Tyto nálezy již bezpochyby souvisejí s hradištním sídlištěm lokalizovaným při pozdějších archeologických výzkumech z let 2001 a 2004–2005 ve Slavoníně v polohách „Horní lán“ a „Pod Vlachovým“. Zde se asi na 14 ha ploše podařilo prozkoumat desítky obdobně datovaných objektů (Kalábek–Tajer–Prečanová 2003, 285)

#### Neředín 2 „V utopeném“ (Kalábek 2005a; 2005b)

V listopadu 2004 byly v bezprostředním sousedství olomouckého letiště v Neředíně prozkoumány dva ojedinělé sídlištní objekty, z nichž jeden (obj. 2), je datován do starší doby hradištní. Jedná se o mírný svah obrácený k západu, na levém břehu Křelovského potoka v nadmořské výšce 243 m. Z dlouhé oválné jámy mísovitého řezu byly získány nálezy charakteristické keramiky, kostí a kameny.

#### Řepčín 1 „Horní nivy“ (Kalábek 2006)

V letech 2004 až 2005 proběhl archeologický výzkum lokality situované na svah a návrší mělkého údolíčka otevřeného na východ do údolí řeky Moravy, jímž protéká bezejmenná vodoteč. Prozkoumaná část lokality má nadmořskou výšku 240–249 m.

Trasa komunikace narušila kostrové pohřebiště ze střední doby hradištní (9.–10. stol.) umístěné na návrší, kde se částečně překrývala s pohřebišťem KŠK. Na ploše 0,18 ha s nadmořskou výškou 248–249 m bylo prozkoumáno 28 hrobů se špatně dochovanými pozůstatky 25 jedinců (obr. 7). Zkoumaný soubor obsahuje pozůstatky 8 nedospělých (32 %) a 17 dospělých (68 %) jedinců, z nichž bylo 8 určeno jako muži, 3 jako ženy a u dalších 6 nebylo možné pohlaví odhadnout (Živný 2006). V hrobových jamách s orientací Z–V (25 x), JZ–SV (2 x), SZ–JV (1 x) leželi jedinci v natažené poloze na zádech. Ve výbavě hrobů jsou zastoupeny keramické nádoby (4 x), obruče z vědérek (4 x), nože (13 x), srp (1 x), bronzové náušnice (8 x), skleněné korálky (8 x), přesleny (4 x), kopí (4 x), oštěpy (4 x), hroty šipek (10 x), sekery (3 x), přezka (1 x), ŠI (7 x) a pozůstatky zvířecích kostí (3 x). Ojediněle byly v zásypech hrobových jam rozpoznány stopy po dřevěných konstrukcích („stíny“ dřev v zásypu či jamky ve dně jámy). K nejzajímavějším zjištěním na pohřebišti se řadí hrob H15. V klasické obdélné hrobové jámě došlo nejspíš ke vznícení dřevěného obložení. Tuto možnost nepřímo potvrzuje kusé historické zprávy o pohřebních obřadech s manipulací ohně při nich. Dřevem obložená komora byla společně s tělem nebožtíka a inventářem hrobu spálena.

Xylotomární analýzou byla zjištěna převážně dubová konstrukce hrobu H15 s ojedinělým nálezem jedle (Kočár–Kočárová 2006, 24). Zároveň odebráním vzorků výplně z vybraných



hrobových jam (H13, H15, H16, H41) poskytlo jen nepočetný soubor rostlinných makrozbytků. Z pěstovaných polních plodin bylo zaznamenáno proso, ječmen a pšenice dvouzrnka. Nízká početnost makrozbytků znemožňuje stanovit význam jednotlivých plodin. Plané druhy reprezentuje nález plevelů ozimů a druhů travnatých ekosystémů. Nejzajímavější je nález obilky kavylu (*Stipa pennata* agg.) indikujícího stepní vegetaci (Kočár–Kočárová 2006, 12).

Sídlištní objekty datované do starší doby hradištní (8. stol.) se nacházejí 106 m východně od slovanského pohřebiště. Sídliště leží na úpatí svahu v nadmořské výšce 240–244 m a zaujímá obdobnou polohu jako starší sídliště germánské. V necelé stovce mělkých oválných objektů mísovitého řezu, sloupových jamek a zásobnic je zastoupena početná kolekce keramiky, kostí, mazanice, kamenů a železné strusky.

## ZÁVĚR

Sídlištní nálezy vztahující se k starší době hradištní byly identifikovány ve Slavoníně 2, v Neředíně 2 a Řepčíně 1. V převážné většině se jednalo buď o zásobní jámy hruškovitého průřezu či o mělké dlouhé oválné jámy s mísovitým profilem. Obydlí v podobě zemnic nebyla na těchto lokalitách zaznamenána. V záspy jam se našly kromě keramiky, kostí a kamenů i doklady zpracování železa – struska.

Střední doba hradištní byla na dálnici zachycena převážně v podobě dvou kostrových pohřebišť v Nemilanech 1 v poloze „Na kopci“ (53 lidských a 3 koňské hroby) a v Řepčíně 1 (28 hrobů). Obě nekropole se nacházejí na nejvyšších místech lokalit s dobrým rozhledem do nivy řeky Moravy. Většina kostrových hrobů měla orientaci Z–V. Skelety v nich byly špatně dochovány. V hrobové výbavě byly zaznamenány keramické nádoby (hrnce, hrnky, pohár a lahvovité tvary s uchy), železné obruče z věder, nože, srpy, štipaná industrie, skleněné korálky, bronzové a stříbrné náušnice, přezky a nákončí z řemenů, ostruhy, hroty šípů, oštěpů a kopí, sekery, meč a šavle. V několika případech byly nalezeny konstrukce hrobových jam v podobě kůlových jamek na dně nebo stíny po dřevěném obložení. U několika mrtvých byla zaznamenána i přítomnost kostí kura domácího či skořápek z vajec. Tři sídlištní objekty v Nemilanech 1 v poloze „Kapitulní“ svědčí o současném provozu nekropole a „osady“ na konci 9. a na počátku 10. století. To dokládají nálezy keramiky ztotožněné se Staňovým 4. a 5. horizontem.

V mladší době hradištní pokračuje kontinuita sídliště v Nemilanech 1 v poloze „Kapitulní“. Z osady bylo prozkoumáno 13 objektů a část kulturní vrstvy s nálezy datovanými do 10. století. Sídlištní keramika je totožná s 6.–8. Staňovým horizontem. K zajímavým nálezům patří například jantarový korálek řazený do IV. skupiny dvojkónicky hraněných perel. Celé mladohradištní pohřebiště bylo prozkoumáno v Slavoníně 1. Tento řadový vesnický hřbitov (60 hrobů) s obdobným umístěním jako předešlé dvě středohradištní nekropole je datován denárovými ražbami a esovitými záušnicemi do 11. století.

Všechny zkoumané slovanské lokality se řadí k blízké periférii místního ústředí v Olomouci. Dle nálezů mezi nimi probíhaly cíle styky a mnozí příslušníci těchto komunit byli s velkou pravděpodobností v blízkém či přímo služebním vztahu k mocenskému ústředí (např. hroby s mečem, šavlí a ostruhami). Objevy učiněné při výstavbě dálnice jsou nesmírně důležité, ale musí se

chápat i to, že se jedná „jen“ o širší sondu, která dozajista nemohla postihnout celé osídlení ve své složitosti a mnohavrstevnosti.

## PRAMENY A LITERATURA

- Baják, M., 2006: Nemilany poloha „Kapitulní“ slovanské mladohradištní sídliště, rkp. nepubl. bakalářské diplomové práce ulož. na ÚAM FF MU Brno. Brno.
- Březinová, H., 2001: Odborný posudek textilních fragmentů z hrobových nálezů z Nemilan (okr. Olomouc), rkp. ulož. v Archívu NZ AC Olomouc, čj. 98/02.
- Horáčková, L.–Vargová, L., 2002: Antropologické hodnocení kosterních pozůstatků z Olomouce-Nemilan, rkp. ulož. v Archívu NZ AC Olomouc, čj. 98/02.
- Kalábek, M., 2001a: Olomouc (k. ú. Slavonín, okr. Olomouc), Přehled výzkumů 42 (2000). Brno, 236.
- Kalábek, M., 2001b: Hrob s mečem „ULFBERHT“ z Nemilan, *Archaeologia technica* 13, 32.
- Kalábek, M., 2001c: Meč se značkou „Ulfberht“. In: *Archeologické zrcadlo*. Olomouc, 85–96.
- Kalábek, M., 2001d: Nemilany 1, část 1 a 2, okr. Olomouc, rkp. ulož. v Archívu NZ AC Olomouc, čj. 98/02.
- Kalábek, M., 2002a: Slavonín 1, okr. Olomouc, rkp. ulož. v Archívu NZ AC Olomouc, čj. 105a, b, c/02.
- Kalábek, M., 2002b: Slavonín 2, okr. Olomouc, rkp. ulož. v Archívu NZ AC Olomouc, čj. 104/02.
- Kalábek, M., 2004: Meče v hrobech slovanských bojovníků v Olomouci-Nemilanech, *Olomoucký archivní sborník* 2, 102–107.
- Kalábek, M., 2005a: Olomouc (k. ú. Neředín, okr. Olomouc), Přehled výzkumů 46 (2004). Brno, 303.
- Kalábek, M., 2005b: Neředín 2, okr. Olomouc, rkp. ulož. v Archívu NZ AC Olomouc, čj. 178/05.
- Kalábek, M., 2006: Olomouc (k. ú. Řepčín, okr. Olomouc), Přehled výzkumů. Brno, v tisku.
- Kalábek, M.–Tajer, A.–Vitula, P., 2001: Olomouc (k. ú. Slavonín, okr. Olomouc), Přehled výzkumů 42 (2000). Brno, 236.
- Kalábek, M.–Vitula, P., 2001: Nemilany (okr. Olomouc). Přehled výzkumů 41 (1999), Brno, 177–178.
- Kalábek, M.–Tajer, A.–Prečanová, V., 2003: Olomouc (k. ú. Slavonín; okr. Olomouc), Přehled výzkumů 43 (2001), Brno, 285.
- Kočár, P.–Kočárová, R., 2006: Nálezová zpráva o archeobotanické analýze z lokality Olomouc-Řepčín Horní nivy, rkp. ulož. Archív NZ AC Olomouc.
- Kouřil, P., 2003: Staří Maďaři a Morava z pohledu archeologie. In: *Dějiny ve věku nejistot*. Praha, 110–146.
- Kukla, Z., 2001: Nemilany 1, část 2, příloha 8, okr. Olomouc, Protokol o provedení analýzy meče K 04/99, rkp. ulož. Archív NZ AC Olomouc, čj. 98/02.
- Michnová, V.–Kalábek, M., 2000: Nálezy denárových ražeb z mladohradištního pohřebiště v Olomouci-Slavoníně, *Zprávy Vlastivědného muzea v Olomouci* 280, 39–52.
- Opravil, E., 2001: Nemilany 1, část 2, příloha 7, okr. Olomouc, Zpráva o určení zbytků dřeva z lokality Nemilany, rkp. ulož. Archív NZ AC Olomouc, čj. 98/02.
- Petríčková, J., 2001: Nemilany 1, část 2, příloha 3, okr. Olomouc, Zpráva o rozboru osteologického materiálu z lokality Nemilany, rkp. ulož. Archív NZ AC Olomouc, čj. 98/02.



*Selucká, A.–Richterová, A., 2001a:* Nemilany 1, část 2, příloha 5, okr. Olomouc, Konzervátorská zpráva – železný meč z hrobového nálezu z Nemilan (okr. Olomouc), rkp. uloř. Archív NZ AC Olomouc, řj. 98/02.

*Selucká, A.–Richterová, A., 2001b:* Nemilany 1, část 2, příloha 6, okr. Olomouc, Konzervátorská zpráva – železná řavle z hrobového nálezu z Nemilan (okr. Olomouc), rkp. uloř. Archív NZ AC Olomouc, řj. 98/02.

*Tajer, A., 2001:* Krčmaň (okr. Olomouc), Přehled výzkumů 42 (2000), Brno, 214.

*Živný, M., 2002:* Slavonín 1, část 2, příloha 2, okr. Olomouc, Zpráva o demografické analýze mladohradištního pohřebiště v Olomouci-Slavoníně, rkp. uloř. Archív NZ AC Olomouc, řj. 105 /02.

*Živný, M., 2006:* Antropologická analýza lidských kosterních pozůstatků ze středohradištního pohřebiště v Olomouci-Řepčíně, rkp. uloř. Archív NZ AC Olomouc.

MAREK KALÁBEK, Archeologické centrum Olomouc, příspěvková organizace, ul. Bři Wolfů 16, CZ-779 00 Olomouc; kalabek@ac-olomouc.cz

## ZUSAMMENFASSUNG

### Die auf der Trasse des Autobahngürtels Olomouc entdeckten Burgwallstätten (1999–2005)

In den Jahren 1999–2000 und 2004–2005 wurden auf der Trasse des neu gebauten Autobahngürtels südlich von Olomouc (RK 35) fünf neue archäologische Fundstätten mit Funden identifiziert, deren Datierung von der älteren bis zur jüngeren Burgwallzeit reicht (Nemilany 1 – Na kopci und Kapitulní, Slavonín 1 – U hvězdárny, Slavonín 2 – Na dvorském, Neředín 2 – V utopeném und Řepčín 1 – Horní nivy).

Die sich auf die ältere Burgwallzeit beziehenden Siedlungsfunde wurden identifiziert in Slavonín 2, Neředín 2 und Řepčín 1. In überwiegender Mehrheit handelte es sich entweder um Vorratsgruben mit birnenförmigem Querschnitt oder um lange, flache, ovale Gruben mit schalenförmigem Profil. Wohnstätten in Form von Grubenhäusern wurden an diesen Fundstätten nicht verzeichnet. In den Grubenausfüllungen fand man außer Keramik, Knochen und Steinen auch Belege für die Verarbeitung von Eisen, und zwar in Form von Schlacke.

Die mittlere Burgwallzeit wurde an der Autobahn überwiegend in Form zweier Skelettgräberfelder in Nemilany 1 in der Lage „Na kopci“ (53 Menschengräber und 3 Pferdegräber) und in Řepčín 1 (28 Gräber) ausgemacht. Beide Nekropolen befinden sich an den höchsten Stellen der Fundstätte mit gutem Ausblick auf die Auen des Flusses March. Die meisten Skelettgräber sind nach W-O ausgerichtet. Die darin enthaltenen Skelette waren schlecht erhalten. Die Grabausstattungen umfaßten Keramikgefäße (Töpfe, Tassen, ein Becher und flaschenartige Formen mit Henkeln), Eisenfassungen von Eimern, Messer, Sichel, Spaltindustrie, Glasperlen, Ohrringe aus Silber und Bronze, Schnallen und Riemenzungen, Sporen, Pfeilspitzen, Speere und Lanzen, Beile, ein Schwert mit der Aufschrift Ulfberht und einen Säbel. In einigen Fällen verzeichnete man eine Grabgrubenkonstruktion in Form von Pfahlabdrücken am Boden oder Spuren von

Holzverkleidungen. Bei einigen Toten wurde auch die Gegenwart von Knochen des Haushuhns oder Eierschalen verzeichnet. Drei Siedlungsobjekte in Nemilany 1 in der Lage „Kapitulní“ deuten darauf hin, daß Nekropolis und „Siedlungen“ gegen Ende des 9. und zu Beginn des 10. Jahrhunderts gleichzeitig betrieben wurden. Dies belegen Keramikfunde, die mit dem 4. und 5. von Staňa definierten Horizont identifiziert wurden.

In der jüngeren Burgwallzeit besteht in Nemilany 1 in der Lage „Kapitulní“ die Siedlungskontinuität weiter. Aus der Siedlung wurden 13 Objekte und ein Teil der Kulturschicht mit ins 10. Jahrhundert datierten Funden untersucht. Die Siedlungskeramik ist mit dem 6.–8. von Staňa definierten Horizont identisch. Zu den interessanten Funden gehören beispielsweise eine Bernsteinperle, die der Gruppe IV der doppelkonisch geformten Perlen zugeordnet wird. In Slavonín 1 wurde das gesamte Gräberfeld aus der Jungburgwallzeit untersucht. Dieser ordentliche Dorffriedhof (60 Gräber) mit vergleichbarer Anordnung wie die beiden vorhergehenden Nekropolen aus der Mittelburgwallzeit wird mit seinen Denarprägungen und s-förmigen Ohrringen ins 11. Jahrhundert datiert.