

Botoš, Alexander

Archeologický výskum na zaniknutom hrade Širkovce-Kapla (okres Rimavská Sobota)

Archaeologia historica. 2015, vol. 40, iss. 1, pp. 99-113

ISSN 0231-5823 (print); ISSN 2336-4386 (online)

Stable URL (DOI): <https://doi.org/10.5817/AH2015-1-6>

Stable URL (handle): <https://hdl.handle.net/11222.digilib/133827>

Access Date: 28. 11. 2024

Version: 20220831

Terms of use: Digital Library of the Faculty of Arts, Masaryk University provides access to digitized documents strictly for personal use, unless otherwise specified.

ARCHEOLOGICKÝ VÝSKUM NA ZANIKNUTOM HRADE ŠÍRKOVCE-KAPLA (OKRES RIMAVSKÁ SOBOTA)

ALEXANDER BOTOŠ

Abstrakt: V predkladanom príspevku hodnotíme výsledky prvého archeologického výskumu na zaniknutom hrade Širkovce-Kapla. Archeologický výskum bol vykonaný sondážnou metódou, odkrytých bolo celkom 7 sond (sondy S 1–7/2013). Sondami S 1–5/2013 boli odkryté základy hradnej cisterny (s rozmermi $2,02 \times 3,45$ m), zhotovenej z pálených tehál. Cisterna pochádza z obdobia 15. storočia. V sondách S 6–7/2013 boli odkryté základy jednopriestorového objektu, pravdepodobne hospodárskej funkcie, s rozmermi $1,94 \times 3,3$ m, datovaného do obdobia konca 15. až 16. storočia. Predpokladané najstaršie osídlenie hradu z 13. storočia nebolo preukázané.

Kľúčové slová: hrad Širkovce-Kapla – hradná cisterna – komorové kachlice.

Archaeological Research into the Defunct Širkovce-Kapla Castle (Rimavská Sobota District)

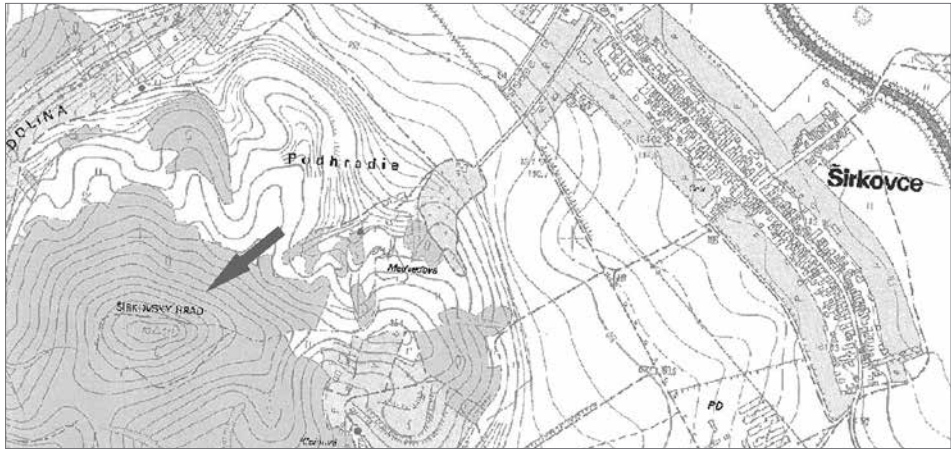
Abstract: This contribution assesses the results of the first archaeological research into the defunct castle Širkovce-Kapla. The research was conducted by means of probing, with seven probes (S 1–7/2013). Probes S 1–5/2013 uncovered the foundations of the castle cistern (2.02×3.45 m) made of fired bricks. The cistern comes from the 15th century. Probes S 6–7/2013 unearthed the foundations of a single-space feature (1.94×3.3 m), probably of economic function and dated to the late 15th – 16th century. The presumed earliest settlement of the castle in the 13th century was not confirmed.

Key words: Širkovce-Kapla castle – castle cistern – chamber tiles.

Zaniknutý hrad Kapla je situovaný na dominantnom návrší, v juhozápadnej časti extravilánu obce Širkovce, ktoré sú od Rimavskej Soboty vzdialené 15 km južným smerom (obr. 1).

Na hrade Kapla nebol doposiaľ vykonaný žiadny archeologický výskum, vykonané boli len povrchové zbery a prospekcie.

Na juhovýchodnej strane hradného kopca boli povrchovým zberom zistené nálezy eneolitickej badenskej kultúry. Môžeme teda uvažovať o výšinnej osade badenskej kultúry, skupiny Ózd.



Obr. 1. Hrad Širkovce-Kapla. Výsek z mapy Základná mapa SR, klad listov 47-01-07, 1984, mierka 1:10 000.

Abb. 1. Burg Širkovce-Kapla. Ausschnitt aus der Grundkarte der Slowakischen Republik, Blattschnitt 47-01-07, 1984, Maßstab 1:10 000.

Ďalšie praveké nálezy zo skúmanej lokality predstavujú keramické fragmenty neskorobronzovej kyjatickej kultúry. Z hradného kopca pochádzajú aj zberové nálezy z doby laténskej, ako aj z mladšej doby rímskej.

Údaje o vzniku hradu Kapla nie sú jednoznačné. Hrad mal byť postavený v roku 1264 (Kol. 1978, 131). Vznik hradu v období 13. storočia indikujú aj keramické fragmenty zistené povrchovým zberom (Plaček–Bóna 2007, 295). Maďarský historik E. Fügedi datuje výstavbu hradu Kapla do rokov 1312–1326 (Plaček–Bóna 2007, 295).

Hrad bol pôvodne rodovým sídlom Ratoldovcov, v 14. storočí ho získali Lorántfyovci. Na konci 14. storočia hrad získava do držby panovník Žigmund Luxemburský.

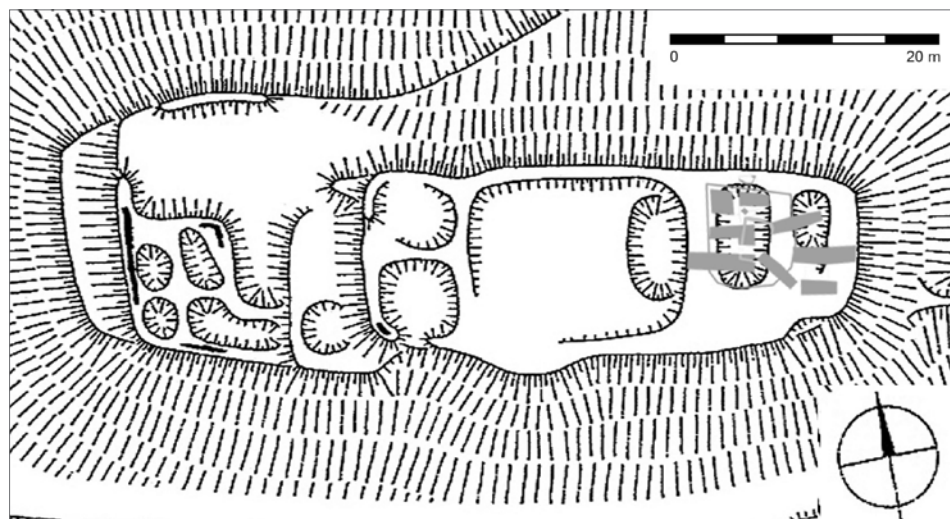
Informácie o zániku hradu sa rôznia. V roku 1447 je o hrade zachovaná písomná zmienka, v ktorej sa uvádza „vrch Kapla, na ktorom stál hrad Serke“ (Plaček–Bóna 2007, 295). V tomto období hrad získali bratricke oddiely, ktoré v roku 1443 prepadol Ján Jiskra. Posledné oddiely bratříkov z hradu však vyhnal až kráľ Matej Korvín v roku 1460 (Plaček–Bóna 2007, 295).

Podľa iných údajov hrad zanikol až počas tureckých vojen v 16. storočí (Kol. 1978, 131) alebo až v 17. storočí (Kol. 1969, 247).

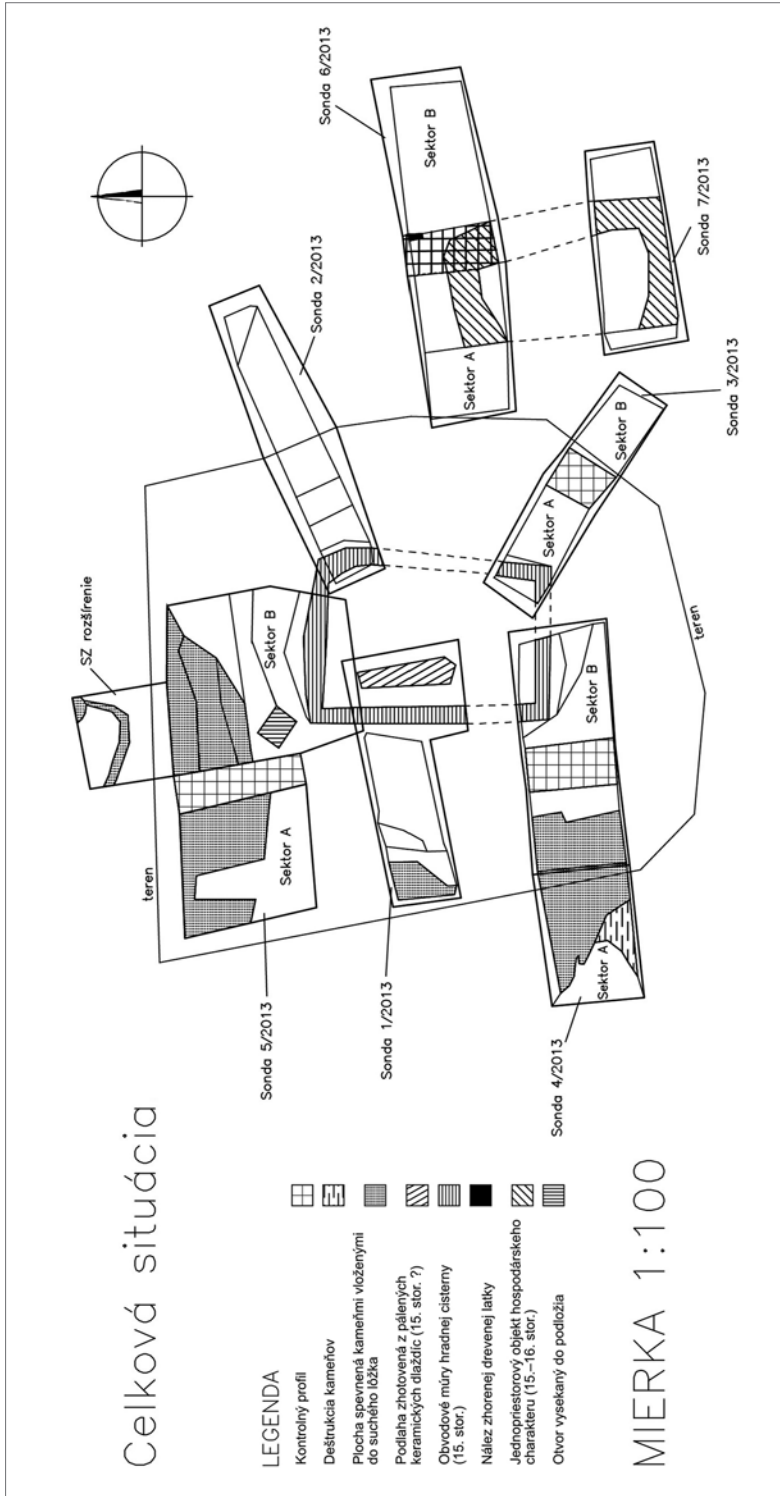
V súčasnosti nie je jednoznačná presná objektová skladba hradu, nakoľko na hrade nie sú zachované žiadne nadzemné konštrukcie. Zaniknutý hrad dosahoval spolu s valmi dĺžku viac ako 180 m. Rozloha hradného jadra je pomerne malá, jadro je obdĺžnikovité s rozmermi ca 55 × 20 m. Hrad bol v západnej časti opatrený priečnou stavbou, na ktorú zvonka priliehal parkán. Na parkán nadväzovala znížená časť horného hradu s blokovou zástavbou. Okolo celého hradu dôsledne oblieha val, ktorý vymedzoval okružnú priekopu, na dvoch stranách zdvojenú. Vo východnej časti hradu sa predpokladala existencia veže alebo hradného paláca (Plaček–Bóna 2007, 295–296).

Najvyššie položená úroveň hradného jadra je jeho východná až severovýchodná časť. Najnižšie je položená západná časť hradného jadra. Celý areál hradu je krytý lesným porastom.

Počas archeologického výskumu v sezóne 2013 bolo odkrytých celkom sedem sond, označených ako S 1–7/2013. Sondy boli situované v mieste dvoch výrazných terénnych depresii vo východnej časti hradného jadra za účelom overenia ich pôvodných funkcií (obr. 2–3). Sondy boli vedené ako rezy a bola nimi preskúmaná plocha 42,4 m² (ca 4 % z celkovej predpokladanej plochy hradného jadra).



Obr. 2. Hrad Širkovce-Kapla. Sondy S 1–7/2013 na podklade terénneho náčrtu reliéfného utvárania hradu podľa Plaček–Bóna 2007. Vyhotoval D. Bešina.
Abb. 2. Burg Širkovce-Kapla. Sondierschnitte S 1–7/2013 Reliefform der Burg, Skizzenvorlage entnommen aus Plaček–Bóna 2007. Erstellt von D. Bešina.

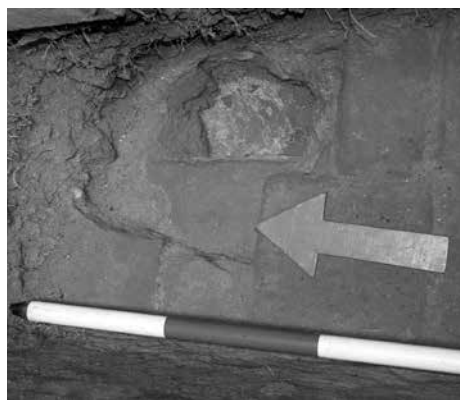


Obr. 3. Hrad Širkovce-Kapla. Plán archeologického výskumu. Mierka 1:100. Vyhotovali R. Kuvik, A. Botoš.
 Abb. 3. Burg Širkovce-Kapla. Planskizze der archäologischen Grabung. Maßstab 1:100. Erstellt von R. Kuvik, A. Botoš.

Sonda S 1/2013 bola situovaná v západnej časti výraznej terénnej depresie, orientovaná bola v smere západ–východ. V hĺbke 1,03 m od pôvodnej úrovne terénu bol zachytený múr, zhotovený z pálených tehál (prstoviek) s prímiesou piesku. Rozmery tehál boli $18 \times 13 \times 5$ cm. Tehly boli spájané hrubozrnnou vápennou maltou, múr bol omietaný vápennou omietkou jemnozrnného charakteru. Šírka múru bola 0,38 m, múr bol vedený v smere sever–juh.

V západnej časti sondy v hĺbke 0,28–0,32 m od pôvodnej úrovne terénu boli zistené ploché kamene, ukladané do suchého lôžka na ploche s rozmermi 80×50 cm. Najväčší kameň mal rozmery $16 \times 20 \times 4$ cm. Kamene boli ukončené zasekaným podložíom.

Z dôvodu overenia založenia odkrytého múru sme východnú časť sondy rozšírili južným smerom na ploche $1,40 \times 0,70$ m. V úrovni 3,98 m od pôvodnej úrovne terénu bola zachytená podlaha, zhotovená z pálených keramických dlaždíc s rozmermi $24 \times 22,5 \times 3,5$ cm (obr. 4).



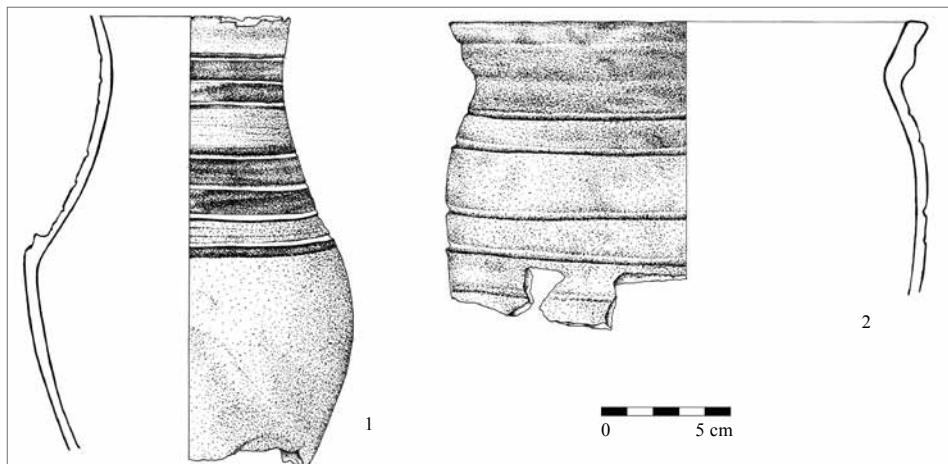
Obr. 4. Hrad Širkovce-Kapla. Podlaha zhotovená z pálených dlaždíc, odkrytá v hradnej cisterne, 15. storočie. Foto A. Botoš.
Abb. 4. Burg Širkovce-Kapla. In der Burgzisterne freigelegter Fußboden aus gebrannten Fliesen, 15. Jhdt. Foto A. Botoš.

V mieste vylámania podlahy bola úroveň ďalej prehlbovaná, pod úrovňou podlahy bola odkrytá vrstva hrubozrnnnej malty s mocnosťou 2 cm. Pod úrovňou malty bola zistená pálená tehla s výškou 7 cm, ktorá bola uložená do hrubozrnnnej malty. Odkrytú terénnu situáciu interpretujeme ako nález staršej podlahy, zhotovenej z pálených tehál.

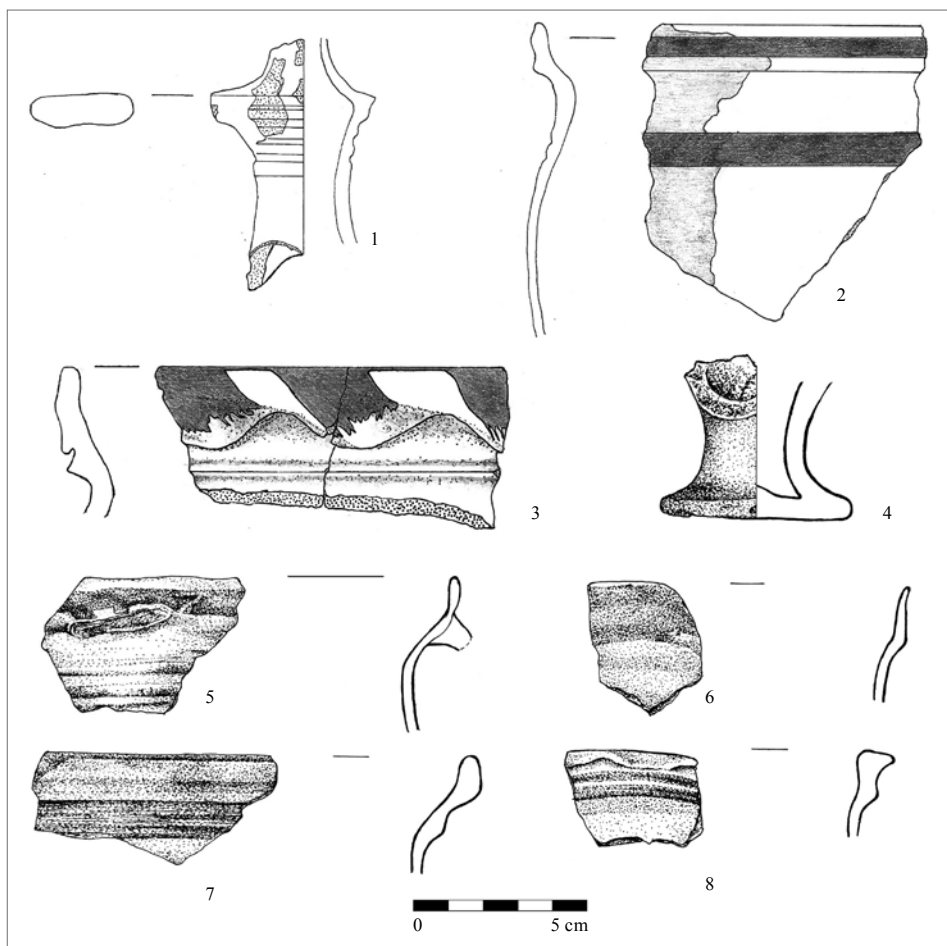
Výška múru zhotoveného z pálených tehál od zachovanej koruny až po úroveň dlažby bola 2,93–2,96 m. Na niektorých miestach múru bola zistená vrstva jemnozrnnnej vápenej omietky s mocnosťou max. 2 cm.

V sonde S 1/2013 boli zistené predovšetkým keramické nálezy vo fragmentárnom stave. Jeden z najucelenejších objavených nálezov je torzo džbánu s guľovitým telom a valcovitým hrdlom, zdobeným obežnými

červenohnedými maľovanými pásmi, do ktorých sú vyškrabávané obežné ryhy (tab. I:1). Džbán príbuznej profilácie pochádza z hradu Budín, z hradného paláca, kde je chronologicky zaradený do 15. storočia (Holl 1963, 349, obr. 30–31). Predmetné torzo džbánu zaraďujeme rovnako do obdobia 15. storočia.



Tab. I. Hrad Širkovce-Kapla. Keramické fragmenty. 1 – sonda S 1/2013, 15. storočie; 2 – sonda S 5/2013, 13. storočie. Kresba D. Bešina.
Taf. I. Burg Širkovce-Kapla. Keramikfragmente. 1 – Sondierschnitt S 1/2013, 15. Jhdt.; 2 – Sondierschnitt S 5/2013, 13. Jhdt. Zeichnung D. Bešina.



Tab. II. Hrad Širkovce-Kapla. Keramické fragmenty. 1–2 – sonda S 2/2013; 3–5 – sonda S 3/2013; 6–7 – sonda S 4/2014; 8 – sonda S 5/2013. Kresba D. Bešina, L. Podhorčík.

Taf. II. Burg Širkovce-Kapla. Keramikfragmente. 1–2 – Sondierschnitt S 2/2013; 3–5 – Sondierschnitt S 3/2013; 6–7 – Sondierschnitt S 4/2014; 8 – Sondierschnitt S 5/2013. Zeichnung D. Bešina, L. Podhorčík.

Sonda S 2/2013 bola situovaná v severovýchodnej časti terénnej depresie, orientovaná bola v smere severovýchod–juhozápad. V hĺbke 1,20 m od pôvodnej úrovne terénu bola zistená koruna múru, zhotovená z pálených tehál s rozmermi $19,8 \times 13 \times 3,2$ cm, spájaných vápennou maltou hrubozrnného charakteru. Orientácia múru bola v smere sever–juh. Múr bol zapustený do pieskovcového podložja, do úrovne 0,75–0,80 m. Tehly boli tvrdého výpalu s obsahom hrubozrnných kremenných prímiesí. Väčšina tehál bola opatrená odtlačkami prstov, tzv. prstovaním. Šírka odkrytého múru bola 0,38 m, dĺžka odkrytého múru bola 1 m.

V tejto sonde boli zistené predovšetkým keramické nálezy vo fragmentárnom stave. V sonde bol zistený aj nález torza ústia krčaha valcovitej profilácie (tab. II:1). Takmer identické nálezy krčahov boli odkryté aj na hrade Jáger (Lázár 1986, 51, obr. 4:4–5). Autorka štúdie takéto typy krčahov chronologicky zaradila do druhej polovice 16. storočia až začiatku 17. storočia (Lázár 1986, 51–52).

Počas výskumu bol zistený aj fragment z hrncovitej nádoby s dohora vytiahnutým a lievikovite von roztvoreným ústím, hrana okraja je oblá a je zosilnená plastickou lištou. Fragment je pod ústím opatrený obežným maľovaným pásom červenohnedej farby (tab. II:2). Hrniec

s takmer identickou profiláciou tela a okraja ako hodnotený nález pochádza z lokality Rimavská Sobota-Sobôtka (Hoššo 1985, 236, obr. 3:6). Autor príspevku toto torzo hrnca chronologicky zaradil do 16. storočia (Hoššo 1985, 257). Hrnec s veľmi blízkou profiláciou okraja bol odkrytý aj na hrade Jäger (Lázár 1986, 48, obr. 1:1), autorka príspevku ho chronologicky zaradila do druhej polovice 16. storočia až začiatku 17. storočia (Lázár 1986, 48).

Zo sondy S 2/2013 bol získaný aj nález železnej drumble (tab. III:1). Drumbl'a patrí k typu s veľkou ústnou časťou, hrací trň sa kompletne nezachoval. Ako analogický nález môžeme uviesť nález drumble z Košíc – Kováčskej ulice, ktorá je datovaná do polovice 15. storočia (Rusnák 2009, 405, obr. 9:8). Drumbl'u zo sondy môžeme na základe sprievodného keramického materiálu zaradiť do obdobia 16. storočia až 17. storočia.

Sonda S 3/2013 bola situovaná v juhovýchodnej časti terénnej depresie, orientovaná bola v smere severozápad–juhovýchod. V hĺbke 0,90–1,20 m od pôvodnej úrovne terénu bolo zachytené juhovýchodné nárožie odkrývaného objektu. Šírka múru bola 30–31 cm. Koruna múru bola zhotovená z pálených tehál, spájaných vápennou maltou hrubozrnného charakteru. Orientácia odkrytého juhovýchodného nárožia objektu bola sever–juh.

Zo sondy bol získaný pomerne bohatý keramický materiál, pozornosť si zasluhuje nález z hrncovitej nádoby (tab. II:3). Fragment je profilovaný výraznou obežnou plastickou lištou, je zdobený plastickým pretláčaním, ako aj červenohnedým maľovaním vo forme krátkych šikmých pásov.

Džbán s takmer identickou profiláciou okraja, ako aj s identickou výzdobnou technológiou (plastické pretláčanie) ako hodnotený nález pochádza z mesta Plzeň (Nekuda–Reichertová 1968, 222, obr. 90:2) a je datovaný do 15. storočia (1968, 215). Podobne chronologicky zaraďujeme aj vyššie opísaný fragment.

V úrovni 0,50–0,80 m od pôvodnej úrovne terénu bol zistený fragment z gotického pohára (tab. II:4), zachovaná je len časť dna s nôžkou. Takéto typy pohárov sú obľúbené v materiálnej náplni bielej stredovekej keramiky, ktorá je pre územie juhu stredného Slovenska dominantná a charakteristická. Obdobne profilované gotické poháre sú pomerne bežné v období 15. storočia (Hoššo 1985, 250).

V sonde bol objavený aj fragment z džbána s lievikovite von vyhnutým a jemne dohora vytiahnutým ústím. Džbán bol opatrený páskovým uškom, je zdobený obežným červenohnedým maľovaným pásom (tab. II:5). Ako analogický nález k vyššie opísanému fragmentu môžeme uviesť nález džbána s okrajom takmer identickej profilácie, pochádzajúci z Budína, z hradného paláca, ktorý je chronologicky zaradený do 15. storočia (Holl 1963, 379, obr. 77:13).

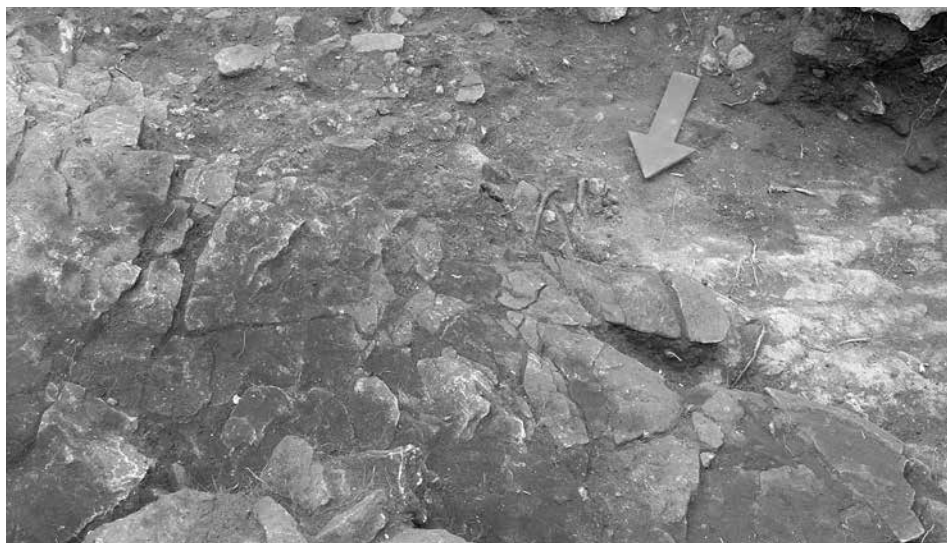
V sonde S 2/2013, v úrovni 0,0–0,60 m od pôvodnej úrovne terénu, bol zistený aj nález torza komorovej kachlice. Čelná vyhrievacia stena je zdobená geometrickým motívom a je opatrená monochrómnou glazúrou zelenej farby. Torzo kachlice môžeme chronologicky zaradiť do obdobia renesancie.

Reprezentantom železných predmetov získaných v predmetnej sonde, v úrovni 0,0–0,60 m od pôvodnej úrovne terénu, je nález masívneho železného hrotu (strelky) (tab. III:2) romboidnej profilácie. Nález môžeme na základe sprievodného keramického materiálu chronologicky zaradiť do obdobia 15.–16. storočia.

Väčšinu zistených keramických nálezov z výplne sondy S 3/2013 môžeme chronologicky zaradiť do obdobia záveru neskorého stredoveku až začiatku včasného novoveku (15.–16. storočie).

Sonda S 4/2013 bola situovaná v juhozápadnej časti terénnej depresie, orientovaná bola v smere západ–východ. V priestore sondy S 4/2013, v úrovni 0,24–0,30 m od pôvodnej úrovne terénu, boli zistené ploché kamene s max. rozmermi 17 × 18 × 5 cm, uložené do suchého lôžka (hlinito-ílovitá jemnozrnná zemina čiernej farby). Kamene boli odkryté na ploche sondy 2,77 × 1,55 m a orientované boli v smere sever–juh, pričom vytvárali „nárožie“ a stáčali sa na severozápad–sever (obr. 5).

V úrovni 0,82–1,19 m od pôvodnej úrovne terénu bola zachytená koruna juhozápadného nárožia tehlového objektu. Múr bol zhotovený z pálených tehál, spájaných vápennou maltou



Obr. 5. Hrad Širkovce-Kapla. Ploché kamene uložené do suchého lôžka, sonda S 4/2013. Foto A. Botoš.
 Abb. 5. Burg Širkovce-Kapla. Im Trockenbett ausgelegte Steine, Sondierschnitt S 4/2013. Foto A. Botoš.

hrubo-zrného charakteru. Šírka múru bola 0,33–0,38 m. Dĺžka múru orientovaného v smere sever–juh bola 0,50 m, dĺžka múru orientovaného v smere západ–východ bola 1,40 m.

V sonde S 4/2013 boli zistené predovšetkým keramické nálezy. Za nález s pomerne dobrou chronologickou funkciou môžeme označiť okrajový fragment z ústia džbána (tab. II:6). Ústie fragmentu je vysoko dohora vytiahnuté, fragment je zdobený maľovaným obežným pásom hnedočiernej farby. Ako analógie k tomuto nálezu môžeme uviesť nálezy džbánov z mesta Fiľakovo, z objektu studne (Hoššo 1985, 241, obr. 8:2, 5, 6), ktoré J. Hoššo zaradil do obdobia štrnásteho, ale predovšetkým 15. storočia (Hoššo 1985, 250).

Ďalším zisteným nálezom v predmetnej sonde je keramický fragment z hrncovitej nádoby (tab. II:7). Ústie je lievikovite von roztvorené a dohora vytiahnuté. Fragment je zdobený obežnými maľovanými pásmi červenohnedej farby. Ako analogický nález k tomuto nálezu môžeme uviesť nález torza hrnca z Rimavskej Soboty s takmer identickou profiláciou okraja (Hoššo 1985, 236, obr. 3:6). Predmetný nález je zaradený do obdobia 16. storočia (Hoššo 1985, 250–251).

Väčšinu zistených keramických nálezov zo sondy S 4/2013 môžeme chronologicky zaradiť do obdobia 15. až 16. storočia.

Sonda S 5/2013 bola situovaná v severozápadnej časti terénnej depresie, orientovaná bola v smere západ–východ.

V hĺbke 1,20 m od pôvodnej úrovne terénu bola zachytená koruna severného obvodového múru tehlového objektu. Koruna múru bola čiastočne sekundárne vylámaná. Severný obvodový múr bol zasekaný do pieskovcového podlažia, do hĺbky 0,34 m. Šírka múru západného obvodového múru bola 0,34 m, šírka severného obvodového múru bola 0,39 m (obr. 6).

V sondách S 1–5/2013 boli odkryté základy torzálnej architektúry zhotovenej z pálených tehál (prstoviek). Objekt bol obdĺžnikovitého pôdorysu s rozmermi 2,02 × 3,45 m, orientovaný bol v smere sever–juh. Odkrytý objekt bol zapustený do pieskovcového podlažia, do úrovne 0,40–1,0 m v závislosti od konfigurácie terénu (obr. 7). V interiéri objektu bola v úrovni 3,98 m od pôvodnej úrovne terénu zistená podlaha, zhotovená z pálených dlaždíc. Výška múru zhotoveného z pálených tehál od zachovanej koruny až po úroveň podlahy bola 2,93–2,96 m. Steny objektu boli omietnuté jemnozrnnou vápennou omietkou s mocnosťou max. 2 cm. Obvodové múry objektu sú subtílné (dva rady tehál so šírkou 0,38–0,40 m).



Obr. 6. Hrad Širkovce-Kapla. Severozápadné nárožie cisterny spolu s kamenným obkladom a terasovite zasekaným pieskovcovým podložím, sonda S 5/2013. Foto A. Botoš.

Abb. 6. Burg Širkovce-Kapla. Nordwestecke der Zisterne mit Steinverkleidung und terrassenförmig zugehauenen Sandsteinuntergrund, Sondierschnitt S 5/2013. Foto A. Botoš.



Obr. 7. Hrad Širkovce-Kapla. Pôdorys hradnej cisterny s vyspádaným podložím, 15. storočie. Foto A. Botoš.

Abb. 7. Burg Širkovce-Kapla. Grundriss der Burgzisterne mit abschüssigem Untergrund, 15. Jhdt. Foto A. Botoš.

Interpretácia tohto objektu nie je jednoznačná. Odkrytý objekt môžeme s najväčšou pravdepodobnosťou interpretovať ako nález hradnej cisterny. Táto interpretácia je však diskutabilná. Počas archeologického výskumu nebol zistený dvojité obvodový plášť, komora cisterny, dokonca ani steny a dno cisterny neboli utesnené hydrofóbnym ílom, tak ako je štandardné u hradných cisterien (Poliak 2012, 59–61).

Ako jediné izolačné prvky v interiéri predpokladanej cisterny boli zistené: omietnutie tehlového obkladu cisterny jemnozrnnou vápennou (hydrofóbnou?) omietkou s mocnosťou max. 2 cm a dve úrovne podláh zhotovených z pálených dlaždíc a tehál. Je otázne, do akej miery tieto opatrenia zabráňovali presakovaniu vody do pieskovcového podlažia. K záveru, že odkrytý objekt slúžil s najväčšou pravdepodobnosťou ako cisterna, sme dospeli aj na základe úpravy terénu v blízkom okolí odkrytého objektu. Bezprostredné okolie cisterny bolo vyspádané a vydláždené kameňom.

V západnej časti sondy S 5/2013, v úrovni 0,30–0,35 m od pôvodnej úrovne terénu, boli zistené ploché kamene uložené do suchého lôžka. Kamene boli zistené na ploche 1,32 × 0,90 m, orientované boli v smere západ–východ. Rovnako aj vo východnej časti sondy, v hĺbke 0,50–0,55 m od pôvodnej úrovne terénu, boli zistené ploché kamene uložené do suchého lôžka. Kamene boli zistené na ploche 1,36 × 0,70 m, orientované boli v smere západ–východ. Kamenný „obklad“ bol vyspádaný smerom k cisterne, navyše pôvodné pieskovcové podlažie bolo aj terasovite upravované (zasekané) (obr. 6).

Obdobná situácia bola preukázaná aj v sondách S 1/2013, S 4/2013 a S 5/2013. Spevnená kamenná plocha bola zistená v bezprostrednom okolí odkrytej tehlovej cisterny. Interpretácia tejto terénnej situácie je nasledovná. Spevnená plocha vyložená jednoduchým kamenným obkladom bola zhotovená z toho dôvodu, aby dažďová voda nevsakovala do pieskovcového podlažia, ale samospádom stekala do vybudovanej cisterny.

Nejednoznačne zodpovedaná ostáva otázka vzniku cisterny. Materiál, z ktorého bola cisterna zhotovená – gotické prstovky – nám ju umožňujú chronologicky zaradiť do obdobia 14.–15. storočia. Hnuteľné archeologické nálezy získané z archeologického výskumu nám dovoľujú položiť vznik cisterny najskôr do obdobia 15. storočia.

Zo sondy S 5/2013 bol získaný prevažne keramický materiál vo fragmentárnom stave. V úrovni 0,60–1,0 m od pôvodnej úrovne terénu bolo zistené torzo hrnca súdkovitej profilácie s jemne von roztvoreným a dohora vyťahnutým ústím. Torzo je zdobené rytými obežnými ryhami (tab. I:2). Ako analogický nález k tomuto nálezu môžeme uviesť nález hrnca s identickou profiláciou tela aj ústia z mesta Filákov, z objektu studne objavenej za hradbami pôvodného mestského opevnenia (Hoššo 1985, 235, obr. 2:5). Hrnec je datovaný do 13. storočia až prvej polovice 14. storočia. (Hoššo 1985, 250–251).

Hrnec takmer identickej profilácie tela aj ústia pochádza aj z hradného paláca budinského hradu a je datovaný do 13. storočia (Holl 1963, 368, obr. 66:5). Vyššie opisovaný fragment zaraďujeme na základe analogických nálezov do 13. storočia. Tento fragment hrnca predstavuje jediný archeologický nález, ktorý môžeme zaradiť do 13. storočia.

Za nález s chronologickou funkciou môžeme označiť aj fragment z hrncovitej nádoby (tab. II:8). Fragment je nevýrazne von roztvorený, ústie je dohora vyťahnuté, hrana ústia je vodorovne zrezaná a je zdobená plastickým pretláčaním. Ako analógiu s takmer identickou profiláciou ústia môžeme uviesť nález hrnca z Rimavskej Soboty (Hoššo 1985, 237, obr. 4:1). Predmetný nález je zaradený do obdobia 16. storočia (Hoššo 1985, 250).

Sondy S 6–7/2013 boli situované vo východnej až juhovýchodnej časti hradného jadra. V sondách v úrovni 0,82–1,05 m od úrovne pôvodného terénu boli odkryté pozostatky jednopriestorového objektu. Objekt mal obdĺžnikový pôdorys s rozmermi 1,94 × 3,3 m. Vnútorňa svetlosť objektu bola 1,5 × 2,5 m. Šírka obvodových múrov bola variabilná (južný obvodový múr 0,39–0,40 m, severný obvodový múr 0,65–0,70 m). Západná stena objektu bola priamo napojená na kolmo zasekané pieskovcové podlažie (obr. 8). Základové lôžko bolo uložené priamo na úroveň pieskovcového podlažia, nebolo doň zasekané (zahĺbené). V interiéri objektu bola miestami zistená vrstva vápennej malty s mocnosťou 1–2 cm. Vrstvu môžeme interpretovať ako výmaz



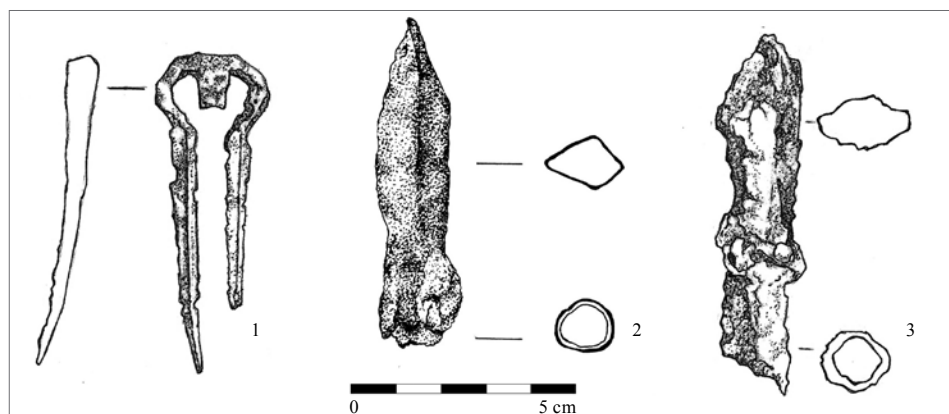
Obr. 8. Hrad Širkovce-Kapla. Základy jednopriestorového objektu odkrytého v sondách S 6–7/2013, 15.–16. storočie. Foto A. Botoš.
Abb. 8. Burg Širkovce-Kapla. Fundamente des in den Sondierschnitten S 6–7/2013 freigelegten einräumigen Objektes, 15.–16. Jhdt.
Foto A. Botoš.

podlahy. Exteriér objektu podľahol požiaru, nakoľko pieskovcové podložie v okolí odkrytých múrov bolo prepálené dočervena.

Nález torzálnej architektúry interpretujeme ako pozostatok jednopriestorového objektu, pravdepodobne hospodárskej funkcie. Na základe huteľných archeologických nálezov predpokladáme, že jednopriestorový objekt pochádza z obdobia záveru 15. až 16. storočia.

Vo výplni oboch sond bol získaný pomerne bohatý nálezový fond. V sondách boli objavené aj numizmatické nálezy. V sonde S 6/2013, v sektore B, v úrovni 0,44 m od pôvodnej úrovne terénu, bol zistený nález strieborného denáru Ladislava V. Pohrobka z rokov 1453–1457. Druhý nález mince bol zistený i v sonde S 6/2013, v sektore A, na úrovni 0,30 m od pôvodnej úrovne terénu. Mincu sme identifikovali ako denár Rudolfa II. z roku 1580. Obe mince pochádzajú z premiešaných suťových vrstiev.

Vo výplni sondy S 6/2007, v sektore B, v úrovni 0,80 m od pôvodnej úrovne terénu, sme získali vo fragmentoch, ktoré boli neskôr rekonštruované nález torza komorovej kachli-



Tab. III. Hrad Širkovce-Kapla. Kovové nálezy. 1 – sonda S 2/2013; 2 – sonda S 3/2013; 3 – sonda S 7/2013. Kresba D. Bešina, L. Podhorčík.

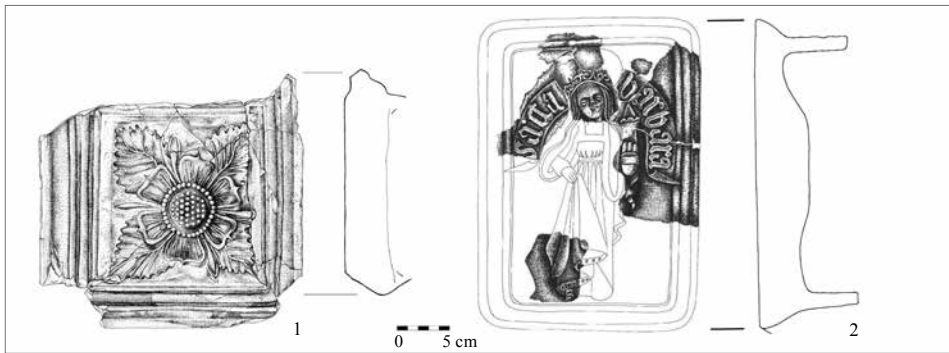
Taf. III. Burg Širkovce-Kapla. Metallfunde. 1 – Sondierschnitt S 2/2013; 2 – Sondierschnitt S 3/2013; 3 – Sondierschnitt S 7/2013. Zeichnung D. Bešina, L. Podhorčík.

ce. Zachovaná je len čelná vyhrievacia stena kachlice s rozmermi 25,3 × 23,6 cm, s vyobrazením šesťlupienkovej rozety. Kachlica je opatrená polychrómnou glazúrou žltazelenej farby (tab. IV:1).

V blízkych Rimavských Janovciach bolo počas archeologického výskumu bývalého benediktínskeho kláštora zistené torzo komorovej kachlice s vyobrazením rozety podobného znázornenia (Hrašková–Kürthy–Ragač–Šimkovic 2001, 282, obr. 2:2). Nález kachlice je autormi výskumu zaradený do druhej polovice 15. storočia (Hrašková–Kürthy–Ragač–Šimkovic 2001, 292).

Ako ďalší analogický nález s takmer identicky formovanou sedemlupienkovou rozetou môžeme uviesť nález komorovej kachlice z Banskej Štiavnice, z Komorského dvora (Labuda 2005, 181, obr. 11). J. Labuda (2005, 181) predmetnú kachlicu zaradil do 15. storočia.

Nález fragmentu kachlice s vyobrazením podobnej rozety ako z hradu Kapla pochádza aj z Banskej Bystrice – Dolnej ulice (Mácelová 2009, 409, obr. 13:1–2). Nález tejto kachlice



Tab. IV. Hrad Širkovce-Kapla. Nálezy kachlíc. 1 – torzo komorovej kachlice s vyobrazením šesťlupienkovej rozety, 16. storočie; 2 – torzo komorovej kachlice s vyobrazením sv. Barbory, 16. storočie. Kresba D. Bešina, A. Nagyová.
Taf. IV. Burg Širkovce-Kapla. Kachelfunde. 1 – Torso einer Blattkachel mit sechsblättriger Rosette, 16. Jhdt.; 2 – Torso einer Blattkachel mit Hl. Barbara, 16. Jhdt. Zeichnung D. Bešina, A. Nagyová.

patrí do okruhu banskobystrickej kachliarskej dielne a je chronologicky zaradený do poslednej štvrtiny 15. storočia (Mácelová 2009, 412).

Ďalší nález takmer identicky formovanej rozety ako hodnotený nález pochádza rovnako z Banskej Bystrice – Dolnej ulice, z pozostalosti Dr. Samuela Bothára, ktorý kachlice zo svojho pozemku ponúkol Umelecko-priemyselnému múzeu v Budapešti (Cserey 1974, 209, obr. 4).

Na základe vyššie uvedených analógií kachlicu zaraďujeme s ohľadom na aplikáciu polychrómovej glazúry do obdobia 16. storočia.

Zo sond S 6–7/2013, z úrovne 0,50–0,80 m od pôvodnej úrovne terénu, boli zistené fragmenty komorových kachlíc s vyobrazením ženskej postavy v honosných šatách. Postava v ľavej ruke drží vežu s okrúhlym pôdorysom, špicatou striedkou, tromi oknami a jednými vstupnými dverami. Hlava postavy je zobrazená s kráľovskou korunou s dlhými vlnitými vlasmi, ktoré siahajú po pleciah postavy. Okolo postavy je zachovaná nápisová páska v gotickej minuskule v tvare „Sacta Barbara“. Kachlica je opatrená polychrómnou glazúrou žltazelenej farby, čelná vyhrievacia plocha kachlice je obdĺžnikovitá, s rozmermi 20,5 × 30,5 cm (tab. IV:2).

Na základe kruhopisnej pásky, ako aj atribútu svätice – veže, interpretujeme ženskú postavu ako sv. Barboru. Sv. Barbora bola patrónkou baníkov, strelcov, staviteľov, tesárov.

Komorová kachlica s ikonografiou sv. Barbory pochádza napr. z Banskej Bystrice – Dolnej ulice (Mácelová 2009, 407, obr. 8:2–3). Tieto fragmenty sú zaradené do poslednej tretiny 15. storočia a patria do okruhu banskobystrickej kachliarskej dielne (Mácelová 2009, 412).

Nález fragmentu keramickej formy s vyobrazením sv. Barbory pochádza zo zaniknutého kláštora v Slovenskej Ľupči (Hanuliak 2001, 6).

Nález torza kachlice s ikonografiou sv. Barbory pochádza aj z hradu Parič v Trebišove (Chovanec 2005, 50, obr. 26). Kachlica je chronologicky zaradená do obdobia okolo roku 1504 (Chovanec 2005, 39).

Posledný známy nález komorovej kachlice z územia Slovenska s ikonografiou sv. Barbory pochádza z hradu Šintava a je datovaný do 16. storočia (Kvietok–Mácelová 2013, 53).

Rekonštruovanú kachlicu s ikonografiou sv. Barbory z hradu Kapla zaradíme s ohľadom na aplikáciu polychrómovej glazúry do obdobia 16. storočia.

Zo sondy S 7/2013, z úrovne 0,70–0,80 m od pôvodnej úrovne terénu, boli zistené fragmenty komorovej rímsovej riadkovej kachlice s cimburím. Kachlica je v horizontálnom smere rozdelená na tri polia. Na najvrchnejšom poli je situovaná časť nápisu v gotickej minuskule v tvare „MA“. Celý nápis rekonštruujeme v tvare „MARYA“. Na cimburíach kachlice je zobrazený motív ľudskej tváre (?). V strednom poli je situovaný motív architektúry – stĺpa, okolo ktorého sú ob-

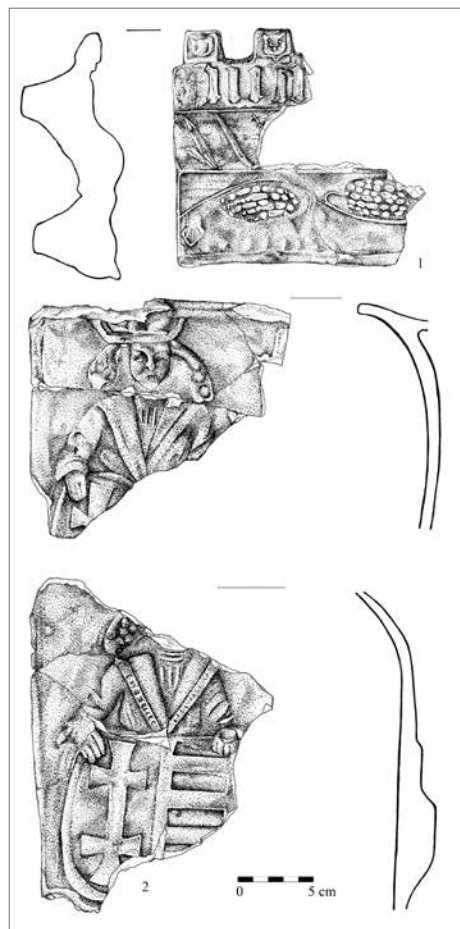
točené plastické lišty. V dolnom poli je situovaný rastlinný motív v podobe dvoch strapcov hrozna, ako aj listu viniča. Fragmenty sú opatrené polychrómnou glazúrou žltotelenej farby (tab. V:1).

Úplne identická kachlica ako vyššie opísaná kachlica z hradu Kapla pochádza z lokality Rimavská Sobota – Kurinec-Barát kút (Mníchova studňa). Kachlica je rovnako opatrená cimburím a nápisom v gotickej minuskule „MARYA“. Kachlica je chronologicky zaradená do posledných desaťročí 15. storočia (Botoš 2012, 14).

V regióne Gemera-Malohontu je doložený aj ďalší nález rímsovej kachlice s cimburím a nápisom v gotickej minuskule „MARYA“, objavený počas archeologického výskumu bývalého benediktínskeho kláštora v Rimavských Janovciach (Hrašková–Kürthy–Ragač–Šimkovic 2001, 282, obr. 2:2). Nález kachlice je autormi výskumu zaradený do druhej polovice 15. storočia (Hrašková–Kürthy–Ragač–Šimkovic 2001, 292).

Ako blízky analogický nález k tomuto nález kachlice môžeme uviesť nález rímsovej kachlice z Kežmarského hradu, ktorá je rovnako opatrená nápisom v minuskule „MARYA“, z 15. storočia (Holčík 1978, obr. 56).

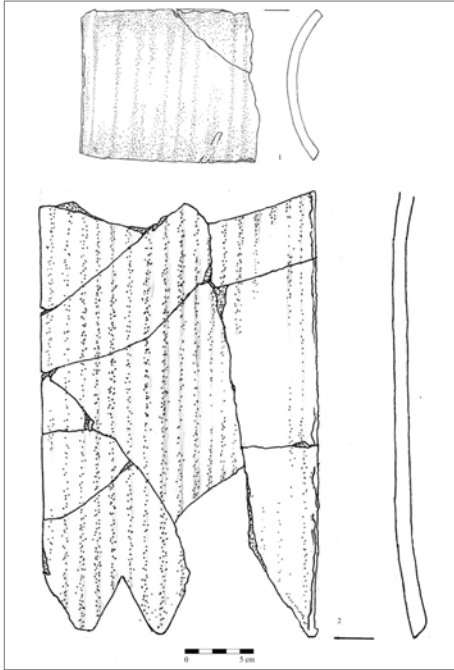
Takmer úplne identická rímsová kachlica pochádza aj z novohradského mesta Sečany – ul. E. Adyho, kde pri výstavbe kultúrneho domu bola objavená rímsová kachlica s cimburím. Čelná vyhrievacia stena kachlice je identicky rozdelená na tri vertikálne polia. V najvrchnejšom poli je situovaný nápis v gotickej minuskule „MARIA PANNO“, v strednom poli je situovaný motív stĺpa, okolo ktorého sú obtočené plastické lišty. V dolnom poli sečianskej kachlice je rovnako situovaný rastlinný motív v podobe dvoch strapcov hrozna a listov viniča (Bodnár 1988, tab. VII: 11).



Tab. V. Hrad Širkovce-Kapla. Nálezy kachlíc. 1 – torzo rímsovej riadkovej kachlice s cimburím a s nápisom v gotickej minuskule „MA“, prelom 15.–16. storočia; 2 – torzá rímsových kachlíc s vyobrazením heralda v rukách držiaceho uhorský erb, prelom 15.–16. storočia. Kresba D. Bešina.

Taf. V. Burg Širkovce-Kapla. Kachelfunde. 1 – Torso einer mit Zinnen versehenen Gesimskachel mit gotischer Minuskelschrift MA, Wende 15.–16. Jhdt.; 2 – Torso einer Gesimskachel mit Herold, das ungarische Wappen haltend, Wende 15.–16. Jhdt. Zeichnung D. Bešina.

K. Bodnárová predpokladá, že kompletne znenie nápisu je „MARIA PANNONIAE REGINA“ (Bodnár 1988, 12). Autorka štúdie zaradila kachlicu do 15. storočia (Bodnár 1988, 21).



Tab. VI. Hrad Širkovce-Kapla. Technická keramika. 1 – torzo korytka, 15.–16. storočie; 2 – škridlca ukončená vruborezom, 15.–16. storočie. Kresba L. Podhorčík.

Taf. VI. Burg Širkovce-Kapla. Technische Keramik. 1 – Torso einer Rinne, 15.–16. Jhdt.; 2 – gezahnte Dachziegel, 15.–16. Jhdt. Zeichnung L. Podhorčík.



Obr. 9. Hrad Širkovce-Kapla. Torzo komorovej kachlice s vyobrazením rozety a florálneho motívu, 2. polovica 16.–17. storočia. Foto J. Ferleťáková.

Abb. 9. Burg Širkovce-Kapla. Torso einer Blattkachel mit Rosette und floralem Motiv, 2. Hälfte 16.–17. Jhdt. Foto J. Ferleťáková.

Na základe vyššie uvedených analógií predpokladáme, že fragmenty kachlíc s vyobrazením štitonosiča z hradu Kapla pochádzajú z obdobia prelomu 15. a 16. storočia.

V sonde S 7/2013, v úrovni 0,50–0,90 m od pôvodnej úrovne terénu, bolo zistené torzo komorovej kachlice, na ktorej je zobrazený plastický florálny motív v kombinácii s rozetami. Fragmenty sú opatrené polychrómnou glazúrou zelenožltej farby (obr. 9). Kachlice s podobnou textúrou pochádzajú z hradov Ónod a Szendrő (Tomka 2005, 238, 240) a sú zaradené do obdobia druhej polovice 16. storočia až začiatku 17. storočia.

Ako ďalší analogický nález k predmetnej kachlici môžeme uviesť nález rímskej kachlice s cimburím s nápisom v gotickej minuskule „MARYA“ z Mestského hradu v Banskej Bystrici. Nález banskobystrickej kachlice je zaradený do prelomu 15.–16. storočia (Kvietok–Mácelová 2013, 26).

Na základe vyššie uvedených analogických náleзов predpokladáme, že fragmenty rímskej kachlice so zachovaným nápisom „MA“ môžeme zaradiť do obdobia prelomu 15. a 16. storočia.

Zo sondy S 7/2013, z úrovne 0,50–0,90 m od pôvodnej úrovne terénu, boli zistené aj fragmenty komorových kachlíc, na ktorých je zobrazená postava štitonosiča (herolda) s dlhými kučeravými vlasmi, ktorý v rukách drží uhorský erb (tab. V:2).

Postava anjela v podobe štitonosiča sa začala uplatňovať v heraldických zobrazeniach od druhej polovice 14. storočia, pričom svoju obľubu si udržiaval ešte aj v 15. storočí. Hojne sa vyskytoval v kráľovských, cirkevných či mestských erboch. Samotná figúra anjela je vnímaná ako symbol posla dobrých správ.

Ako úplne identické analogické nálezy k vyššie opísanej kachlici môžeme uviesť nálezy kachlíc so štitonosičom z hradu Fiľakovo (Kalmár 1959, tab. LXIV). J. Kalmár ich chronologicky zaradil do obdobia prelomu 15. a 16. storočia (Kalmár 1959, 31).

Š. Holčík zaradil rímske kachlice so štitonosičom z Fiľakovského hradu do obdobia konca 15. storočia (Holčík 1978, obr. VIII.–IX.).

Ďalšie úplne identické analogické nálezy komorových kachlíc s vyobrazením štitonosiča boli objavené na pozemku Dr. Samuela Bothára na Dolinej ulici č. 35 v Banskej Bystrici a sú zaradené do konca 15. storočia (Cserey 1978, 206, obr. 1). Kachlice s identickým motívom pochádzajú aj z Komorského dvora z Banskej Štiavnice, ktoré sú rovnako datované do 15. storočia (Labuda 2005, 180, obr. 1).

Torzo kachlice na základe analogických nálezov zaraďujeme do obdobia druhej polovice 16. storočia až 17. storočia.

V sondách boli zistené aj torzá nádobkových a hrncovitých kachlíc. Pomerne unikátne sú nálezy stavebnej keramiky – strešnej krytiny (torzo škridlice a torzo korýtka). Na základe sprievodných nálezov ich zaraďujeme do obdobia 15.–16. storočia (tab. VI:1–2).

V sonde S 7/2013, v hĺbke 0,48 m od pôvodnej úrovne terénu, bol zistený nález železného hrotu (strelky) romboidnej profilácie (tab. III:3). Strelku môžeme na základe ostatných nálezov zaradiť do obdobia 15.–16. storočia.

Všetky sondy otvorené vo výskumnej sezóne 2013 boli situované vo východnej časti hradného jadra, v jeho najexponovanejšej časti, kde sme predpokladali aj doloženie najstaršej stavebnej fázy hradu z 13. storočia. Žiaľ, túto stavebnú etapu sme nepreukázali, počas archeologického výskumu sme zistili len jediný nález (torzo hrnca), ktorý môžeme zaradiť do 13. storočia. Predpokladáme, že najstaršia stavebná etapa hradu bude s najväčšou pravdepodobnosťou situovaná v centrálnej časti hradného jadra. Túto hypotézu môže potvrdiť len ďalší archeologický výskum.

Literatúra

- BODNÁR, K., 1988: Kályhacsempék Nógrád megyéből I. Szécsény mezőváros XV.–XVI. századi kályhacsempéi – Ofenkacheln aus dem Komitat Nógrad I. Die Ofenkacheln des Marktfleckens Szécsény aus den XV–XVI-ten Jahrhunderten, Nógrád megyei múzeumok évkönyve 14, 9–24.
- BOTOŠ, A., 2012: Rymoa Zumbota. Rimavská Sobota v stredoveku a v novoveku. Katalóg k výstave. Rimavská Sobota.
- CSEREY, S. E., 1974: Adatok a besztercebányai (Banská Bystrica) kályhacsempékhez – Zu den Ofenkacheln von Besztercebánya (Banská Bystrica), *Folia archeologica* 25, 205–217.
- HANULIAK, V., 2001: Zaniknutý stredoveký kláštor v Slovenskej Lupči, *Pamiatky a múzeá*, č. 2, 2–8.
- HOLČÍK, Š., 1978: Stredoveké kachliarstvo. Bratislava.
- HOLL, I., 1963: Középkori cserépedények a budai várpalotából (XIII.–XV. század) – Mittelalterliche Keramik aus dem Burgpalast von Buda (13.–15. Jahrhundert), *Budapest régiségei* 20, 335–394.
- HOŠŤO, J., 1985: Stredoveké hrnčiarstvo na území Gemera, Novohradu a Hontu. In: *Vlastivedné štúdie Gemera 3* (Bolífik, J., ed.), 230–262. Rimavská Sobota.
- HRAŠKOVÁ, E.–KÜRTHY, L.–RAGÁČ, R.–ŠIKOVIC, M., 2001: Pamiatkový prieskum a zisťovací archeologický výskum kostola a zaniknutého benediktínskeho kláštora v Rimavských Janoviciach – Denkmal und archäologische Erforschung der Kirche und des untergegangenen Benediktinerklosters in Rimavské Janovce, *AH* 26, 279–298.
- CHOVANEK, J., 2005: Palatínska kachľová pec Imricha Perényiho – Der Palatinerofen Imich Perényi. In: *Gotické a renesančné kachlice v Karpatoch – Gotische und renaissance-Kacheln in den Karpaten* (Chovanec, J., ed.), 23–54. Trebišov.
- KALMÁR, J., 1959: A füleki (Filakovo) vár XV.–XVII. századi emlékei – Die Denkmäler der Burg Filakovo aus dem XV–XVII. Jahr. Budapest.
- KOL., 1969: Súpis pamiatok na Slovensku. Zväzok III. R–Ž. Bratislava.
- KOL., 1978: *Vlastivedný slovník obcí na Slovensku*. Zväzok III. Bratislava.
- KVIETOK, M.–MÁČELOVÁ, M., 2013: Krása kachlíc. Vzácné neskorogotické a renesančné kachlice. Katalóg výstavy. Banská Bystrica.
- LABUDA, J., 2005: Zaujímavé kachlice z Banskej Štiavnice a Sitna – Interessante Kacheln von Banská Štiavnica (Schemnitz) und die Burg Sitno. In: *Gotické a renesančné kachlice v Karpatoch – Gotische und renaissance-Kacheln in den Karpaten* (Chovanec, J., ed.), 175–182. Trebišov.
- LÁZÁR, S., 1986: Az Egri vár törökkori magyar cserépedényi, *Agria* 22, 35–63.
- MÁČELOVÁ, M., 2009: Nепublikovaný súbor neskorogotických kachlíc z Dolnej ulice v Banskej Bystrici – Ein nicht veröffentlichter Komplex spätgotischer Kacheln aus der Dolná-Str. in Banská Bystrica, *AH* 34, 399–413.
- NEKUDA, V.–REICHERTOVÁ, K., 1968: Středověká keramika v Čechách a na Moravě. Brno.
- PLAČEK, M.–BÓNA, M., 2007: *Encyklopédia slovenských hradov*. Bratislava.
- POLIAK, M., 2012: Fenomén dažďovej vody na hradoch – Phenomenon of rainfall water in the castles, *Monumentorum Tutela* 24, 57–76.
- RUSNÁK, R., 2009: Novšie nálezy stredovekých kovových predmetov z Košíc – Die neuesten Funde mittelalterlicher Metallgegenstände aus Košice, *AH* 34, 393–407.
- TOMKA, G., 2005: Zwei Ofenkachelgruppen von den Burgen Ónod und Szendrő – Dve skupiny kachlíc z hradov Ónod a Szendrő. In: *Gotické a renesančné kachlice v Karpatoch – Gotische und renaissance-Kacheln in den Karpaten* (Chovanec, J., ed.), 231–240. Trebišov.

Zusammenfassung

Die archäologische Grabung auf der wüsten Burg Širkovce-Kapla (Bezirk Rimavská Sobota)

Die wüste Burg Kapla liegt auf einem dominanten Hügel im südwestlichen Teil des Außenbereichs der Gemeinde Širkovce. Auf der Burg wurde bisher keine archäologische Grabung durchgeführt. Von Feldbegehungen ist eine Besiedelung des Burghügels im Äneolithikum, in der späten Bronzezeit, in der Latènezeit sowie in der jüngeren Römerzeit bekannt.

Die im 13. Jahrhundert errichtete Burg war ursprünglich der Familiensitz des Adelsgeschlechts Ratold und ging im 16.–17. Jahrhundert während den Türkenkriegen unter.

Die genaue Objektzusammensetzung der Burg ist gegenwärtig insofern unbekannt, als dass auf der Burg keine oberirdischen Bauten erhalten geblieben sind. Die Ausdehnung der Kernburg ist verhältnismäßig klein, das Kernareal ist rechteckförmig und hat die Maße von ca. 55 × 20 m.

Während der archäologischen Grabung in der Saison 2013 wurden insgesamt sieben Sondierschnitte gelegt, die als S 1–7/2013 kenntlich gemacht wurden. Die Sondierschnitte befinden sich an zwei markanten Geländesenken im östlichen Teil der Kernburg.

Mit den Sondierschnitten S 1–5/2013 wurden die aus gebrannten Ziegelsteinen bestehenden Grundmauern der Burgzisterne mit den Ausmessungen von 2,02 × 3,45 m freigelegt. Die Zisterne stammt aus der Zeit des 15. Jahrhunderts. Im Innern der Zisterne entdeckte man in einer Tiefe von 3,98 m unter dem ursprünglichen Geländeniveau einen Fußboden aus gebrannten Fliesen. Die Höhe der aus gebrannten Ziegelsteinen bestehenden Mauer betrug vom Fußboden bis zur erhaltenen Mauerkrone 2,93–2,96 m. Die Wände der Zisterne waren mit einem feinkörnigem Kalkputz vergipst, der eine Stärke von bis zu 2 cm aufwies.

In den Sondierschnitten S 1/2013, S 4/2013 und S 5/2013 wurde in unmittelbarer Umgebung der freigelegten Zisterne eine mit Steinen befestigte Fläche freigelegt (im Trockenbett ausgelegte flache Steine). Der Sandsteinuntergrund war terrassenartig zugehauen. Diese Herrichtung erfolgte aus dem Grund, damit kein Regenwasser in den Sandsteinuntergrund hineinsickert, sondern durch Eigengefälle in die angelegte Zisterne abfließt.

In den Sondierschnitten S 6–7/2013 wurden die Fundamente eines einräumigen Wirtschaftsobjektes mit den Abmessungen 1,94 × 3,3 m freigelegt, das in den Zeitraum Ende 15. bis 16. Jahrhundert datiert wurde. Die Westwand des Objektes schloss direkt an den senkrecht zugehauenen Sandsteinuntergrund an. Im Innern des Objektes wurde stellenweise eine Schicht Kalkmörtel (Fußbodenestrich) mit einer Stärke von 1–2 cm entdeckt. Außen war das Objekt von einem Brand erfasst worden, weswegen der Sandsteinuntergrund in der Umgebung der freigelegten Mauern eine rötliche Färbung angenommen hat.

In den Sondierschnitten wurden Fragmente von Blattkacheln entdeckt, deren Motive die Hl. Barbara, Rosetten und einen Herold zeigten, bzw. in einem Fall die Aufschrift „MA“ aufwies, die von uns als „MARYA“ interpretiert wurde.

Die Sondierschnitte S 1–7/2013 wurden im östlichen Teil der Kernburg gelegt, und zwar in dessen exponiertestem Teil, wo wir Belege für die älteste Bauphase der Burg aus dem 13. Jahrhundert vermuteten. Leider konnten wir diese Bauetappe nicht nachweisen, während der archäologischen Grabung haben wir lediglich einen einzigen Fund (den Torso eines Topfes) gemacht, den wir dem 13. Jahrhundert zuordnen können. Wir vermuten, dass die älteste Bauetappe der Burg höchstwahrscheinlich im zentralen Teil der Kernburg liegt. Diese Hypothese kann nur durch eine weitere archäologische Grabung bestätigt werden.

