

Tajkov, Peter

Archeologický výskum reformovaného kostola na zemplínskom Hradisku

Archaeologia historica. 2015, vol. 40, iss. 1, pp. 207-219

ISSN 0231-5823 (print); ISSN 2336-4386 (online)

Stable URL (DOI): <https://doi.org/10.5817/AH2015-1-12>

Stable URL (handle): <https://hdl.handle.net/11222.digilib/133833>

Access Date: 28. 11. 2024

Version: 20220831

Terms of use: Digital Library of the Faculty of Arts, Masaryk University provides access to digitized documents strictly for personal use, unless otherwise specified.

ARCHEOLOGICKÝ VÝSKUM REFORMOVANÉHO KOSTOLA NA ZEMPLÍNSKOM HRADISKU

PETER TAJKOV

Abstrakt: Príspevok predkladá výsledky archeologického výskumu kostola reformovanej cirkvi na včasno-historickom hradisku v obci Zemplín v rokoch 2013 a 2014 v kontexte staršieho archeologického bádania na lokalite. Výskumom bol rekonštruovaný pôdorys jeho najstaršej stavebnej fázy z 12. storočia a ďalších zaniknutých stavebných etáp.

Kľúčové slová: kostol – Zemplín – hradisko – stredovek.

Archaeological Research into a Reformed Christianity Church at a Hillfort in Zemplín

Abstract: This contribution presents the results of archaeological research into a reformed Christianity church at an early-medieval hillfort in the village of Zemplín conducted in 2013 and 2014, in the context of earlier research carried out at the location. The research enabled the reconstruction of the ground plan of the church and its oldest building phase in the 12th century, as well as further historical building phases.

Key words: church – Zemplín – hillfort – Middle Ages.

Lokalita – história výskumu – historický kontext

Kostol reformovanej cirkvi v obci Zemplín sa nachádza na jej východnom okraji, na vyvýšenine zvanej Hradisko, nad pravým brehom rieky Bodrog. Hradisko s nadmorskou výškou vyše 121 m n. m. má 20 m prevýšenie nad okolitou krajinou a rozlohu 2,4 ha. Elipsovitý tvar valu má 585 m, jeho výška z vnútornej strany je max. 10 m. Reformovaný kostol stojí približne v jeho strede (obr. 1). V severnom susedstve skúmanej stavby stojí ďalší chrám patriaci gréckokatolíckej cirkvi, postavený na začiatku 19. storočia (Súpis 1969, 467). Veľkú časť bývalej opevnenej plochy dnes pokrýva cintorín, na ktorom sa len nedávno prestalo pochovávať.



Obr. 1 Kostol reformovanej kresťanskej cirkvi v Zemplíne. Foto P. Tajkov.

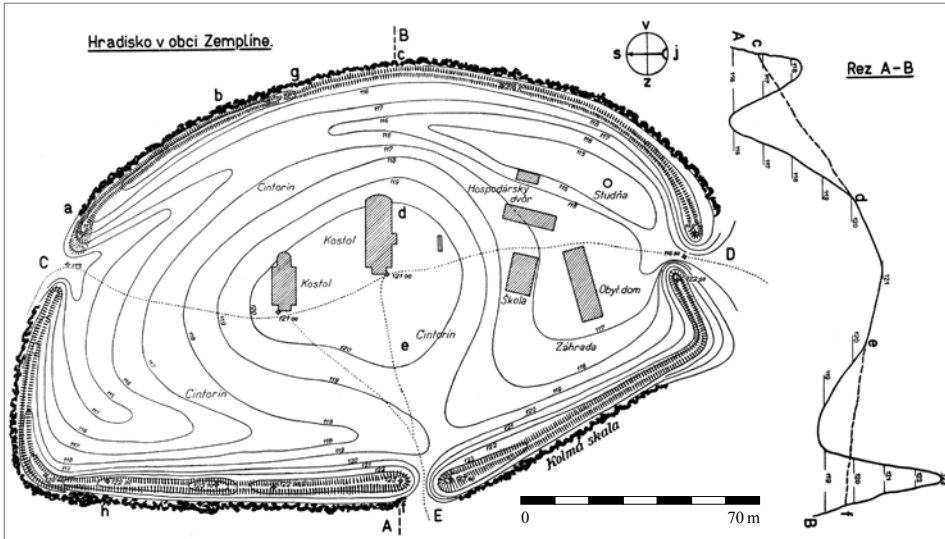
Abb. 1. Kirchbau der reformierten christlichen Kirche in Zemplín. Foto P. Tajkov.



Obr. 2. Zemplínske Hradisko. Foto archív autora – zdroj GoogleEarth.
Abb. 2. Sempliner Burgwall. Foto Archiv des Verfassers – Quelle GoogleEarth.

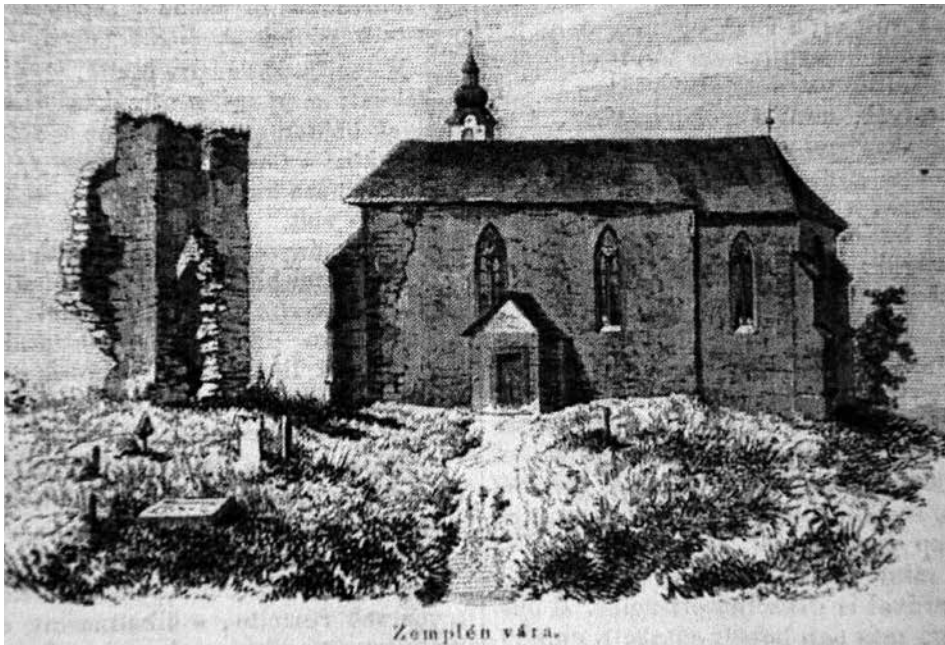
Opevnená poloha a jej bezprostredné okolie patria k významným archeologickým lokalitám širšieho regiónu horného Potisia. Moderné bádanie tu siaha do roku 1931, kedy Hradisko podrobne zamerl Štefan Janšák (1935, 70–73, mapa č. 15; obr. 3). Prvý archeologický výskum tu od roku 1955 viedol Blažej Benadik (1965, 63–91). Tento i neskoršie výskumy sa však sústredili na nálezy z obdobia tzv. kelto-dáckeho horizontu a mladšej doby rimskej, resp. z obdobia slovanskej rekonštrukcie hradiska a až na dve výnimky sa vždy jednalo o rezy valu hradiska. Tieto výnimky sú spojené práve s málo skúmanými stredovekými pamiatkami. Prvú tvorí sonda umiestnená B. Benadikom v severovýchodnom susedstve gréckokatolíckeho kostola, v ktorej zachytil murivo, interpretované ako stredoveké (Benadik 1965, 69). Druhou je sonda vo vnútri hradiska, realizovaná D. Čaplovičom v roku 1984 (Čaplovič 1985, 75–77). Na juhozápadnom okraji hradiska, v susedstve bývalej farskej školy, preskúmal päť hrobov, z ktorých jeden obsahoval nález esovitej záušnice z 12. storočia. Autor výskumu popísal hroby ako súčasť stredovekého cintorína, prináležiaceho k staršej, doposiaľ neobjavenej románskej sakrálnej stavbe.

V súvislosti s plánovanou obnovou kostola tu boli v nedávnom čase realizované dva architektonicko-historické výskumy a jeden reštaurátorský výskum. Prvý výskum prebehol v roku 2008, kedy jeho autorka konštatovala, že celý objekt okrem veže pochádza z 15. storočia s výraznou klasicistickou prestavbou (Čechová 2008). Keďže tento výskum nevyriešil všetky otázky spojené s jeho plánovanou obnovou, pamiatkarmi bol iniciovaný ďalší výskum v roku 2011. Autori výskumu okrem iného posunuli jeho najstaršiu fázu už do 13. storočia, spájali ju s armovanými nárožiami v hmote dnešnej lode, interpretovanými ako zvyšky pôvodnej lode staršieho kostola (Kurthy–Glocková 2011). Rovnako spresnili datovanie výstavby polygonálneho presbytéria do prvej polovice 16. storočia a západné predĺženie románskej lode datovali do druhej polovice 19. storočia. Reštaurátorský výskum interiéru, ktorý krátko predchádzal nášmu výskumu, doplnil doterajšie poznatky o objekte o hodnotný nález zamurovaného okenného otvoru v južnej stene dnešnej lode (Boroš 2013). Ide o štrbinové okno s nepravidelným oblým záklenkom a skoseným parapetom, ktoré je dnes predmetom pamiatkovej prezentácie (obr. 4). Výskum zdokumentoval aj zvyšky gotického okna s kružbou v priestore dnešnej drevenej tribúny, ktoré je v súčasnosti už zamurované.



Obr. 3. Zemplínske Hradisko v zameraní Š. Janšáka z roku 1931. Podľa Janšák 1935, mapa č. 15.

Abb. 3. Sempliner Burgwall gemäß der Vermessung von Š. Janšák aus dem Jahr 1931. Nach Janšák 1935, Karte Nr. 15.



Obr. 4. Zemplínsky reformovaný kostol s ruinou hradu na kresbe z roku 1859. Podľa VU 1859, 172.

Abb. 4. Sempliner reformierte Kirche mit Burgruine auf einer Zeichnung aus dem Jahr 1859. Nach VU 1859, 172.

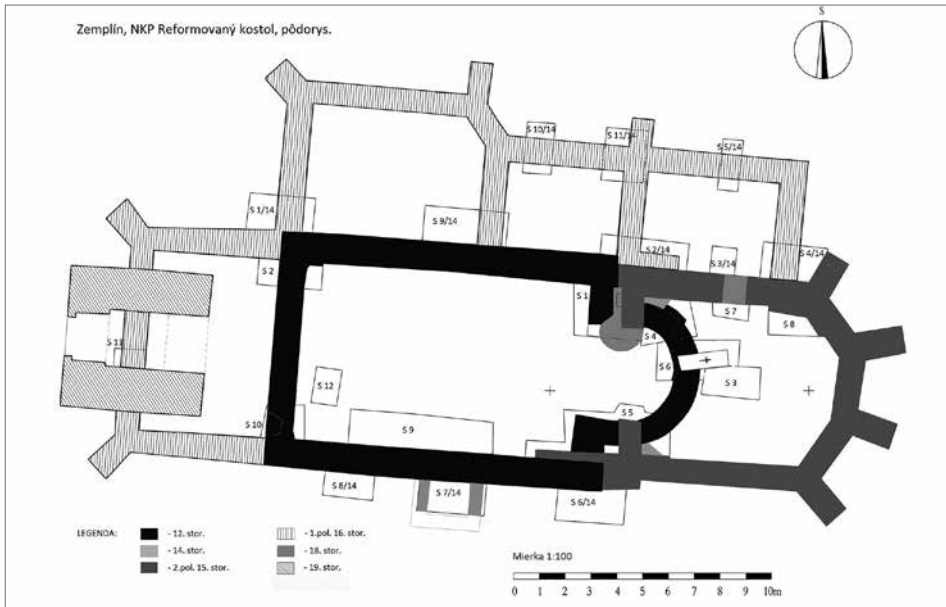
História lokality je najviac poznamenaná osídlením z neskorej doby laténskej, kedy tu vzniklo keltsko-dácke hradisko s mohutnými valmi (Lamiová 1993, 11). Toto včasnohistorické osídlenie polohy tu zanechalo výrazné stopy bez ohľadu na neskoršie zaujatie tejto strategickej polohy. Potvrdil to aj náš výskum, keď prevažnú časť keramických nálezov tvorila práve keramika, ktorú možno označiť ako dácku. V 9. storočí bolo hradisko obnovené a v literatúre býva

označované ako veľkomoravské, ale bádatelia zároveň pripúšťajú, že z hradiska, ale ani z iných slovanských nálezísk regiónu nemáme žiadne nálezy veľkomoravskej proveniencie (Čaplovič–Miroššayová 1991, 122–132; Béreš 2004, 95–96). Niektorí autori považujú príslušnosť Zemplína k tejto ríši za jednoznačný fakt (Čaplovič 1998, 147), iní za diskutabilný problém (Slivka–Vallašek 1982, 292), ba niektorí s ňou vôbec nerátajú (Třeštík 2001, 135). Vo všeobecnosti je potrebné počítať s územnou príslušnosťou horného Potisia k Veľkomoravskému štátu za jeho najväčšieho rozmachu v období panovania kniežaťa Svätopluka, konkrétnejšie však iba v krátkom období od roku 881 (Steinhübel 2004, 132–133). V samotnej obci Zemplín ilustruje následný staromaďarský vpád do Karpatskej kotliny na konci 9. storočia nálež náčelnického hrobu v polohe Szélmalomdomb, založeného do mohyly z doby rímskej, považovaný svojho času za hrob kniežaťa Álmoša (Budínsky–Krička–Fettich 1973). Tento nález viedol N. Fetticha k domnienke, že veľmož padol v boji o hradisko, čo naznačuje aj staromaďarská gombíkovitá nášivka, nájdená priamo vo vale (Benadik 1964, 158). Ťažko presnejšie rekonštruovať udalosti, ktoré viedli k transformácii hradiska na mocenské stredisko uhorského kráľovstva. Svojím spôsobom to popisuje kronikár kráľa Bela III., keď spomína aj hrad Zemplín, na ktorý sa chcel pred Álmošom uchýliť slovanský správca hradu Uh („... fuga lapsus ad castrum Zemlun.“; Múcska 2000, 54–55). Odhliadnuc od Anonymovej literárnej fabulácie, môžeme jeho viaceré zmienky o hrade Zemplín považovať za najstaršie písomné doklady jeho stredovekej existencie. Rovnako je však potrebné poukázať na kontinuitu slovanského osídlenia v 10. storočí, ako to dokazuje nález polozemnice v polohe Kertalja (dvor bývalého JRD) s výraznou slovanskou keramikou z tohto obdobia (Lamiová 1993, 47–48). Do tohto obdobia sú datované aj najstaršie kostrové hroby z tejto polohy, avšak len jeden z nich bol orientovaný (Čaplovič–Miroššayová 1991, 122–132). V neposlednom rade bol v 10. storočí obnovený aj val hradiska, ako to zachytil B. Benadik v jeho rezoch (1965, Abb. 7).

Napriek nespornému významu lokality v rámci administratívnej správy uhorského kráľovstva, ktorá dala názov aj samotnej župe, sú najstaršie písomné zmienky o nej pomerne chudobné. Historické pramene k stredovekému Zemplínu naposledy zhrnul F. Uličný (2001, 637–642) a tak nasledujúce dáta čerpáme z tejto práce. Najstarší priamy doklad o „*castrum Zemlun*“ je až z roku 1219. Na konci 13. storočia hrad aj s okolím zabral palatín Omodej, avšak po konsolidácii pomerov za Karola Róberta získal hrad rod Drugethovcov, ktorý ho vlastnil až do konca stredoveku. Prudký rozvoj podhradja sa odrazil od 15. storočia v jeho označovaní ako mestiečka, od polovice 17. storočia však už obec postupne upadala. Dnešný reformovaný kostol sa cez zmienku o miestnom farárovi prvýkrát spomína až v roku 1318. O význame lokality ako cirkevného centra však svedčí vznik zemplínskeho archidiakonátu, ktorý sa ale priamo spomína až v 13. storočí. V pápežských desiatkoch z 30-tych rokov 14. storočia sa dozvedáme aj o jeho pôvodnom zasvätení sv. Jurajovi (MVS I., 115). Najneskôr v roku 1598 je už v rukách reformovanej cirkvi. V roku 1628 bol kostol obnovený za údadného príspevnia Gabriela Bethlena. Čo sa týka novovekej histórie hradu, ktorý v tom čase stál pravdepodobne v tesnej blízkosti kostola, v roku 1655 ho načas okupoval Juraj Rákoczi I., ale už koncom 17. storočia sa bývalé komitátne sídlo spomína ako zničené (Borovszky 1905, 138). V správe z roku 1873 sa uvádza, že kvôli stavbe veže ku kalvínskemu kostolu rozobrali asi 15 metrov vysokú ruínu hradnej veže, ktorá tam dovtedy stála (Lamiová 1993, 54). Tá je spolu s vtedajším vzhľadom kostola vyobrazená na kresbe uverejnenej v dobových nedefinovaných novinách z roku 1859 (VU 1859, 172; obr. 5).

Archeologický výskum

Výskum v interiéri realizovaný v roku 2013 bol vyvolaný obnovou, resp. výmenou podlahy kostola. V prvej fáze, pred odstránením drevenej a betónovej podlahy, sme v kostole umiestnili tri sondy. Získali sme tak základné poznatky o vertikálnej stratigrafii lokality a určité predstavy o dimenziách starších stavebných etáp kostola. Neskôr bola postupne odkrytá väčšia časť podlahy kostola, kedy sme pokračovali odkrytím ďalších 9 sond, čo už prinieslo ucelené poznatky, najmä k pôdorysnej dispozícii najstaršej stavebnej fázy kostola (obr. 6).



Obr. 5. Zemplín, reformovaný kostol. Pôdorys s vyznačením hlavných stavebných fáz v úrovni základov. Kresba A. Balogh.
 Abb. 5. Zemplín, reformierte Kirche. Grundriss mit eingezeichneten Hauptbauphasen auf Fundamentniveau. Zeichnung A. Balogh.



Obr. 6. Zemplín, reformovaný kostol. Sonda S1/13, základové murivo víťazného oblúka neskorogotického presbytéria a barokovej kazateľnice stojace na základoch apsidy románskeho kostola. Foto A. Balogh.
 Abb. 6. Zemplín, reformierte Kirche. Sondierschnitt S1/13, Grundmauer des Triumphbogens des spätgotischen Chorraums und der auf den Fundamenten der Apsis der romanischen Kirche stehenden barocken Kanzel. Foto A. Balogh.

Jedná sa o murivo jednodňovej stavby s mierne podkovovitou apsidou. Liate základové murivo pozostáva z lomového andezitu hnedosivej farby, kladeného do riadkov, pričom nadzemné murivo je stavané z hrubšie opracovaných kamenných kvádrov nepravidelnej veľkosti. Ložná malta je tvrdá, silne vápenná sivej farebnosti s podielom veľkých kusov drveného štrku, vápennými okami a lokálne uhlíkmi. Ako už naznačil výskum L. Kurthyho a B. Glockovej, do-

dnes z tohto kostola stojí veľká časť južného a severného múra jeho lode. Toto zistenie umocnil aj nález štrbinového okna so skoseným parapetom a nepravidelným polkruhovým záklenkom v južnej stene lode. Aj preto sme už v prvej fáze výskumu spoľahlivo objavili zvyšky základov jeho zbúraného západného múru (S2/13), postaveného priamo na pomerne plytké skalnaté podlažie temena Hradiska. Rovnako sa nám už v prvej etape podarilo zachytiť severnú hranu oddelenia jeho lode od jeho pôvodnej svätyne (S1/13, obr. 7). Tieto zistenia sme neskôr potvrdili aj na južnej strane stavby. Zvyšky muriva jeho svätyne sme objavili až v druhej etape výskumu, kde sme dokonca v spojených sondách S4 a S6/13 objavili aj fragmenty jej nadzemného muriva, spolu so zvyškom pôvodnej podlahy kostola v podobe jej maltového lôžka (obr. 8). Murivo apsidy sa zachovalo iba po okrajoch, avšak v dostatočnej miere na to, aby sme spoľahlivo dokázali rekonštruovať jej tvar. Apsida bola od lode oddelená len prostou hranou, bez zvýraznenia víťazným oblúkom. V sonde S9/13 sme identifikovali aj pôvodný južný vstup do tohto kostola s dvojnásobnou omietkovou vrstvou, avšak bez stopy po kamennom portáli. Sondou S12/13 sme sa pokúsili overiť prípadné zvyšky piliera empory, avšak takúto zaniknutú konštrukciu tu nenaznačovala ani len väčšia koncentrácia stavebnej sutiny. Jednalo sa teda o relatívne veľký kostol s dĺžkou 16,5 m a šírkou niečo cez 9 m, s pomerne plytkou, mierne podkovovitou apsídou s vnútornou svetlosťou 3,5 m.



Obr. 7. Zemplín, reformovaný kostol. Stav interiéru na začiatku druhej etapy archeologického výskumu v roku 2013. Foto A. Balogh.

Abb. 7. Zemplin, reformierte Kirche. Zustand des Innenraums zu Beginn der zweiten Grabungsetappe im Jahr 2013. Foto A. Balogh.

Na základe dokumentovania stratigrafie skalnatého podlažia, na ktorom spočívajú základy pôvodného kostola, môžeme konštatovať, že boli postavené na východnom okraji pôvodne strmého, azda aj bralnatého svahu zvažujúceho sa k rieke Bodrog, resp. k valu hradiska. Pokiaľ sa v lodi toto podlažie nachádza v hĺbke približne jedného metra od dnešnej podlahy (119,28 m n. m. v S1/13, 119,08 v S2/13), tak v tesnom exteriéri pôvodnej apsidy sa nachádza až v hĺbke bezmála 2,5 m (117,79 v S3/13). Táto skutočnosť mohla mať za následok statické problémy pôvodnej svätyne, s čím pravdepodobne súvisia fragmenty muriva primurované po stranách apsidy. Interpretujeme ich ako zvyšky jej neskoršieho oporného systému, ktoré vznikli azda až po zovšeobecnení tzv. oporného systému u nás, najskôr koncom 13. storočia.



Obr. 8. Zemplin, reformovaný kostol. Sondy S4 a S6/13, základové murivo apsidy a náhrobná platňa z roku 1600. Foto A. Balogh.
Abb. 8. Zemplin, reformierte Kirche. Sondierschnitte S4 und S6/13, Grundmauer der Apsis und Grabplatte aus dem Jahr 1600. Foto A. Balogh.



Obr. 9. Zemplin, reformovaný kostol. Sonda S5/13, základové murivo víťazného oblúka neskorogotického presbytéria stojace na základoch apsidy románskeho kostola. Foto A. Balogh.
Abb. 9. Zemplin, reformierte Kirche. Sondierschnitt S5/13, Grundmauer des Triumphbogens des auf den Fundamenten der Apsis der romanischen Kirche stehenden spätgotischen Chorraums. Foto A. Balogh.

Výraznou stavebnou úpravou, podľa predpokladu L. Kurthyho a B. Glockovej, prešiel kostol na sklonku stredoveku. Zbúraná bola románska apside a nahradilo ju dlhé polygonálne presbytérium s opornými piliermi. Z tejto fázy sa dodnes čiastočne zachovali okenné otvory kostola (na viacerých miestach architektonickým a reštaurátorským výskumom objavené ich

pôvodné parapety a záklenky). Archeologickým výskumom sme objavili základy jeho, dnes už zaniknutého, víťazného oblúka, z veľkej časti spočívajúce na základoch bývalej apsidy (obr. 6 a 9). Ide o kamenné murivo z lomových kameňov, spájané mäkkou droľivou, okrovohnedou maltou s výrazným podielom bielych vápenných granuliek. O niečo neskôr bola románska loď predĺžená západným smerom, čo okrem iného dokladá zamurované neskorogotické okno v južnej stene tohto predĺženia, ale i náročné oporné piliere dostavby. Výskumom sme zachytili časť jej zaniknutého západného uzáveru v dnešnej veži kostola. V juhovýchodnom rohu tejto lode sme objavili aj schod k veľkej, dnes už zamurovanej sedílii. S cieľom overiť prípadnú stavebnú medzifázu presbytéria (jeho rovný uzáver) sme otvorili sondu v severnom rohu dnešného polygónu (S8/13). Žiadne zaniknuté murivo sme tu však neobjavili, napriek tomu sme mali možnosť opäť dokumentovať pomerne prudké zvažovanie pôvodného terénu smerom na východ. Základy svätyne sú tu o bezmála 1,5 metra hlbšie ako jej základy pri víťaznom oblúku. Tomu nasvedčuje aj hrubá vrstva hlinitej homogénnej navážky, ktorá vznikla v snahe staviteľov vyrovať prirodzený sklon svahu. V tejto stavebnej etape bol pravdepodobne zamurovaný románsky južný vstup do kostola a o niečo východnejšie bol prerazený väčší vstupný otvor, ktorý slúžil až do prvej polovice 20. storočia.

Snáď niekedy v období baroka bola pri severnom pilieri neskorogotického víťazného oblúka vybudovaná, rovnako už dnes zaniknutá, kazateľnica, o ktorej svedčia jej oválne základy (obr. 6). K nej sa viazala aj posledná historická dlážka tvorená lomovým andezitom v maltovom lôžku.



Obr. 10. Zemplín, reformovaný kostol. Sonda S7/14, základové murivo románskeho kostola a tzv. babinca stojace na skalnom geologickom podloží v miestach prerazeného gotického vstupu do kostola. Foto A. Balogh.

Abb. 10. Zemplín, reformierte Kirche. Sondierschnitt S7/14, Grundmauer der romanischen Kirche und des am durchbrochenen gotischen Eingang zur Kirche auf einer Felssohle stehenden sog. „Babinec“ (Frauen vorbehaltener Raum). Foto A. Balogh.

Záverečnú etapu výstavby kostola tvorí mohutná západná veža z roku 1872, ktorej sa náš výskum dotkol len okrajovo, so zistením, že čiastočne stojí na základoch západnej steny neskorogotickej prístavby (S11/13).

Čo sa týka nami preskúmaného pochovávaní v interiéri kostola, v priestore presbytéria sa našli pozostatky niekoľkých hrobov bez sprievodných nálezov. Dokladom mladšieho pochovávaní je nález náhrobnej kamennej dosky istého Georga Feiesa (1540 – 4. máj 1600) s tzv. sikulským znakom – hviezdou a polmesiacom v kruhu.



Obr. 11. Zemplín, reformovaný kostol. Sonda S4/14, hrob v superpozícii so základovými murivami oporného piliera presbytéria a sakristie. Foto A. Balogh.

Abb. 11. Zemplín, reformierte Kirche. Sondierschnitt S4/14, Grab in Superposition mit Grundmauer eines Stützpfiebers von Chorraum und Sakristei. Foto A. Balogh.



Obr. 12. Náhrobný kameň pri južnom múre kostola. Foto A. Balogh

Abb. 12. Grabstein an der Kirchensüdmauer. Foto A. Balogh.

miestach bolo základové liate murivo románskeho kostola postavené priamo na skalnom podloží, nachádzajúcim sa len ca 1m od pôvodnej úrovne terénu (obr. 10). Oveľa intenzívnejšia bola stavebná činnosť na severnej strane kostola. V sonde S1/14 sme zachytili murivo prístavané k pôvodnému severozápadnému nárožiu románskeho kostola, avšak previazané s jeho neskorogotickou západnou prístavbou. Po následnom plošnom odkryve humusovej vrstvy sa ukázalo, že sa pôvodne jednalo o mohutnú neskorostredovekú severnú prístavbu s opornými piliermi, rozdelenú na tri samostatné priestory (obr. 13). Západný priestor – kaplnka so skoseným náro-

V roku 2014 prebehla ďalšia výskumná etapa, už výhradne v exteriéri. Výskum bol vyvolaný snahou vlastníka upraviť, resp. znížiť terén okolo kostola, najmä na jeho severnej strane. Jedným z našich výskumných cieľov bolo pokúsiť sa aj o zachytenie starších hrobov prikostolného cintorína, ktoré by nám mohli spresniť počiatky výstavby kostola. Ukázalo sa však, že hroby v bezprostrednej blízkosti stavby boli porušené mladšími zásahmi. Zachytili sme tak len fragmenty hrobov, resp. ľudských kostier a jeden hrob v superpozícii s murivom zaniknutej sakristie (obr. 11). Opäť však bez sprievodných hrobových náleзов, a to ani v sekundárnych polohách.

Výskum exteriéru však výrazne doplnil naše doterajšie poznatky o stavebnej histórii kostola. Na južnej strane lode, pri bývalom gotickom južnom vstupe to boli zvyšky babinca aj s jeho kamennou dlažbou, ktorý tu stál ešte v prvej polovici 20. storočia. Aj v týchto

žím a vnútornou svetlosťou ca 7×5 m – bol pôvodne otvorený do lode kostola azda arkádou, ako o tom svedčí chýbajúce kvádrové murivo v jej severnej stene. V strednom, najmenšom priestore s vnútornou svetlosťou ca 5×4 m sme zachytili aj fragmenty jeho dlážky tvorené tehlovými dlaždicami ($20 \times 20 \times 4$ cm) so skosenou hranou. Východný priestor, pristavaný už k polygonálnemu presbytériu kostola, možno interpretovať ako sakristiu. Už v roku 2013 sme v interiéri preskúmali prah jej vstupu, prerazeného do steny presbytéria. Celá severná prístavba pravdepodobne zanikla už na konci 17. storočia, v súvislosti so zničením hradu.



Obr. 13. Zemplin, reformovaný kostol. Základové murivá severnej neskorogotickej kaplnky. Foto A. Balogh.

Abb. 13. Zemplin, reformierte Kirche. Grundmauer der im Norden gelegenen spätgotischen Kapelle. Foto A. Balogh.



Obr. 14. Hradisko v Borsode (HU). Foto archív autora.

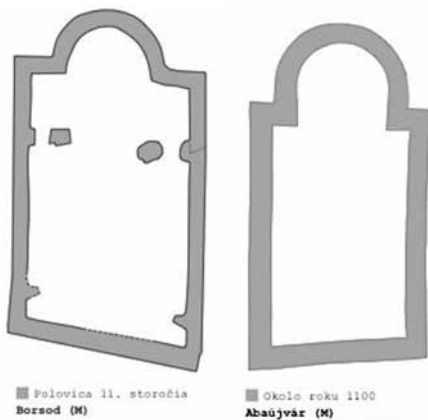
Abb. 14. Grundriss der Überreste der Kirche in Borsod. Foto Archiv des Verfassers.

Záver

Románsky Kostol sv. Juraja na zemplínskom Hradisku, na mieste dnešného reformovaného kostola, už v minulosti predpokladali viacerí bádatelia (Slivka–Vallašek 1991, 233; Lamiová 1993, 53). Túto hypotézu však potvrdili až posledné výskumy, z ktorých archeológia nakoniec priniesla pomerne ucelený obraz o jeho pôdorysnej dispozícii. Zvyšky a samotný tvar pôvodnej svätyně totiž poskytujú isté možnosti spresnenia jeho datovania. Zatiaľ čo nález do veľkej miery zachovaného muríva lode tohto kostola viedol E. Kurthyho a B. Glockovú k jeho datovaniu len širšie do 13. storočia, polkruhová až mierne podkovovitá apsida posúva toto datovanie určite pred polovicu tohto storočia. Zároveň, vzhľadom na písomnými prameňmi odôvodnený predpoklad existencie komitátneho sídla na Hradisku už okolo roku 1200 možno s výstavbou Kostola sv. Juraja rátať najneskôr v závere 12. storočia. Označenie románsky kostol však možno prijať iba s výhradami spojenými s minimálnymi možnosťami jeho štýlovej analýzy. To však platí v celom kontexte najstaršej sakrálny architektúry na hornom Potísi. Formy vrcholného románskeho sluhu (v špecifikách východnej periférie jeho rozšírenia) tu napíňa iba niekoľko stavieb z obdobia medzi polovicou 12. storočia a začiatkom 13. storočia – v kontraste s pestrým a širokým okruhom neskororománskych kostolov tu budovaných až do konca 13. storočia (Tajkov 2012, 237).

Žiaľ, náš výskum nepriniesol presnejší datovací materiál, najmä hrobové celky viažuce sa k počiatkom jeho výstavby. Zdá sa, že staršie hroby sa zachovali neporušené mladším cintorinom iba v juhozápadnom priestore hradiska, kde bol ca 60 m od kostola objavený spomínaný hrob s esovitou záušnicou z 12. storočia. Stopy staršieho pochovávaní pri kostole však dokladá hrubo opracovaný náhrobný kameň pri jeho južnom múre, ktorý sa nachádzal tesne pod trávnatou vrstvou (obr. 12). Tieto kamene sa u nás vyskytujú hlavne v 11.–13. storočí, resp. do začiatku 14. storočia (Hanuliak 1979, 167–186). Na druhej strane je potrebné poukázať na pomerne plytkú úroveň skalného podlažia (ca 1 m), dokumentovanú naším výskumom na viacerých miestach, ktoré mohlo determinovať pochovávanie na vrchole Hradiska.

Objav zvyškov kostola na zemplínskom Hradisku tak doplnil obraz o najstaršej sakrálny architektúre včasnohorských komitátnych centier severovýchodnej časti bývalého kráľovstva. Okolo roku 1000 obnovili pôvodne slovanské hradisko Boršod na sútoku Slanej a Bodvy (Wolf 1992, 393–431). Dodnes mohutné zemné opevnenie sa spája s menom Boršu, považovaného za



Obr. 14a. Pôdorys zvyškov kostola v Borsode. Podľa Wolf 2005.
Abb. 14a. Burgwall in Borsod (Ungarn). Nach Wolf 2005.

Obr. 14c. Pôdorys zvyškov kostola v Abaujvári. Podľa Gádor 1980.
Abb. 14c. Grundriss der Überreste der Kirche in Abaujvár. Nach Gádor 1980.



Obr. 14b. Hradisko v Abaujvári (HU). Foto archiv autora – zdroj GoogleEarth.

Abb. 14b. Burgwall in Abaujvár (Ungarn). Foto Archiv des Verfassers – Quelle GoogleEarth.

najstaršieho člena rodu Miškovcov – predstaviteľov pôvodnej slovanskej aristokracie, neskôr spríbuznenej s Arpádovcami (Steinhübel 2004, 217). Základy pomerne veľkého kostola s polkruhovou apsidou, ktoré tu boli objavené, sú datované do polovice 11. storočia (Wolf 2005, 131–139; obr. 14, 14a). Približne v tom čase bolo severnejšie, na terase Hornádu, vybudované ďalšie komitátne hradisko Abaujvár (Gádor–Nováki 1976, 44–45). Kamenný kostol tu bol postavený na prelome 11. a 12. storočia, zachovaný bol však, podobne ako v Boršode, len v základoch (Gádor 1980, 443–454; Wolf 2001, 182; obr. 14b, 14c). V rámci horného Potisia bol spomedzi kostolov vybudovaných vo včasnohorskom období pri zemných hradoch pravdepodobne najreprezentatívnejší kostol v Szabolcsi, na pravom brehu Tisy a na hranici bývalej Zemplínskej a Szabolcskej župy. Zvyšky pôvodne trojloďovej baziliky stoja čiastočne dodnes na jeho juhovýchodnom vonkajšom okraji (Németh 1976). Tieto kostoly tak tvorili základnú kostru novovznikajúcej cirkevnej organizácie severovýchodného konfína kráľovstva prvých Arpádovcov. Kým však spomínané kostoly postupne zanikali, resp. upadali spolu so zemnými hradiskami už koncom 13. storočia, zemplínsky kostol prežíval ešte na sklonku stredoveku obdobie veľkorysých úprav. Zaiste to súvisí aj s výstavbou kamenného hradu, ktorý tu s veľkou pravdepodobnosťou vznikol už v 12. storočí a je pre archeológiu stále otvorenou výzvou.

Pramene a literatúra

- BENADIK, B., 1964: Slovanské nálezy z výskumu valu na Hradisku v Zemplíne, *ŠZ AÚ SAV* 14, 151–160.
– 1965: Die spätlatènezeitliche Siedlung von Zemplin in der Ostslowakei, *Germania* 43, 63–91.
- BÉREŠ, J., 2004: Včasný stredovek. In: Gačková, L., *Archeologické dedičstvo Zemplína – Pravek až včasný stredovek*, 96–97, 520. Michalovce.
- BOROŠ, R., 2013: Dokumentácia vykonaných reštaurátorských prác realizovaných v interiéri ref. kostola v obci Zemplín, rkp. nálezovej správy uložená v Krajskom pamiatkovom úrade v Košiciach, č. 1581/2013.
- BOROVŠKY, S., 1905: Magyarország Vármegyéi és városai – Zemplén vármegye. Budapest.
- BUDÍNSKY-KRIČKA, V.–FETTICH, N., 1973: Das altungarische Fürstengrab von Zemplin. Bratislava.
- ČAPLOVIČ, D., 1985: Výsledky výskumu hradiska v Zemplíne. In: AVANS 1984, 75–77. Nitra.
– 1998: Včasnostredoveké osídlenie Slovenska. Bratislava.
- ČAPLOVIČ, D.–MIROŠŠAYOVÁ, E., 1991: Najnovšie výsledky výskumu včasnoejiinného a stredovekého osídlenia v Zemplíne, *Východoslovenský pravek* 3, 122–132.
- ČECHOVÁ, J., 2008: Architektonicko-historický a umelecko-historický výskum reformovaného kostola v Zemplíne, rkp. nálezovej správy uložená v Krajskom pamiatkovom úrade v Košiciach, č. T-1293.
- GÁDOR, J., 1980: Ausgrabung in der Erdburg von Abaujvár. Eine Kirche in der Gespanschaftsburg, *Acta Archeologica Academiae Scientiarum Hungaricae* 32, 443–454.
- GÁDOR, J.–NOVÁKI, G., 1976: Ásatás az abaujvári földvárban, *Herman Ottó Múzeum évkönyve* XV, 37–50.
- HANULIAK, M., 1979: Hroby pod náhrobnými kameňmi v 11.–14. storočí, *SIArch* XXVII, 167–186.
- JANŠÁK, Š., 1935: Praveké sídliská s obsidiánovou industriou. Bratislava.
- KURTHY, E.–GLOCKOVÁ, B., 2011: Architektonicko-historický výskum reformovanej kresťanskej cirkvi v Zemplíne, rkp. nálezovej správy uložená v Krajskom pamiatkovom úrade v Košiciach, č. 673/2012.
- LAMIOVÁ, M., 1993: Zemplín – obec s bohatou minulosťou. Košice.
- MÚCSKA, V., 2000: Kronika anonymného notára kráľa Bela. *Gesta Hungarorum*. Budmerice.
- MVS: Monumenta Vaticana Slovaciae. Tomus I. *Rationes collectorum pontificiorum in annis 1332–1337*. (Sedlák, V., ed.). Trnavae – Romae 2008.
- NÉMETH, P., 1976: Ásatási jelentés. Szabolcs – Ref. Parókia 1975, *Magyar Nemzeti Múzeum Adattár* XIV, č. 122.
- SLIVKA, M.–VALLAŠEK, A., 1982: Hospodárske zázemie šľachtických sídiel v oblasti horného Zemplína, *AH* 7, 289–310.
– 1991: Hradý a hrádky na východnom Slovensku. Košice.
- STEINHÜBEL, J., 2004: Nitrianske kniežatstvo. Bratislava.
- SÚPIS, 1969: Súpis pamiatok na Slovensku III. Bratislava.
- TAJKOV, P., 2012: Sakrálna architektúra 11.–13. storočia na juhovýchodnom Slovensku. Košice.
- TŘEŠTÍK, D., 2001: Vznik Velké Moravy. Moravané, Čechové a střední Evropa v letech 791–871. Praha.
- ULIČNÝ, F., 2001: Dejiny osídlenia Zemplínskej župy. Michalovce.

VU, 1859: Zemplén vára. Vasárnapi Ujság 15. Pest.

WOLF, M., 1992: Előzetes jelentés a borsodi földvár ásatásáról. (1987–1990), A nyíregyházi Jósa A. Múzeum évk. 30–32, 393–431.

– 2001: Északkelet-Magyarország ispáni várai, Herman Ottó Múzeum évkönyve XL, 179–198.

– 2005: Ecclesia baptismalis, ecclesia parochialis. A borsódi ispánsági vár templomai. In: Ritoók, Á.–Simonyi, E., A középkori templom körüli temetők kutatása. Opuscula Hungarica 6, 131–139. Budapest.

Zusammenfassung

Die archäologische Grabung in der reformierten Kirche auf dem Sempliner Burgwall

Die reformierte Kirche der Gemeinde Zemplín (Semplin) befindet sich an deren östlichem Rand am rechten Ufer des Flusses Bodrog auf einer Anhöhe namens Hradisko (Burgwall). Die befestigte Lage und ihre unmittelbare Umgebung zählt zu den bedeutenden archäologischen Fundstellen der breiteren Region Oberes Theiß-Gebiet. Die Geschichte der Fundstelle ist am meisten durch seine Besiedelung in der Spätlatènezeit gezeichnet, als dort ein keltisch-dakischer Burgwall mit mächtigen Wällen entstanden war, der von den Slawen im 9. und 10. Jahrhundert wieder aufgebaut wurde. Später wurde der Burgwall zu einem Verwaltungszentrum des frühungarischen Staates, konkret des Komitats Semplin. Die untersuchte reformierte Kirche steht ungefähr in der Mitte des ehemaligen Burgwalls. Sie wurde erst im Jahr 1318 zum ersten Mal erwähnt und war ursprünglich dem Hl. Georg geweiht. Durch die in den Jahren 2013 und 2014 durchgeführten archäologischen Grabungen wurde der Grundriss der Kirche und ihre älteste Bauphase aus dem 12. Jahrhundert rekonstruiert. Dabei handelte es sich um eine einschiffige Kirche mit leicht hufeisenförmiger Apsis, von welcher sich bis heute große Teile des Kirchenschiffmauerwerks erhalten haben. Im 15. Jahrhundert wurde die Apsis durch einen polygonalen Chorraum ersetzt, dessen Schiff zu Beginn des 16. Jahrhunderts in westliche Richtung erweitert wurde. In jenem Zeitraum wurde an der Nordseite eine heute nicht mehr existierende Kapelle und eine Sakristei angebaut. Ende des 19. Jahrhunderts wurde der Kirchturm errichtet. Der Fund der ursprünglichen St. Georgskirche auf dem Sempliner Burgwall ergänzt das Bild von der ältesten Sakralarchitektur in den frühungarischen Komitatzentren im nordöstlichen Teil des mittelalterlichen ungarischen Königreichs wie es Abaújvár, Borsod und das heute in Ungarn liegende Szabolcs waren.

Mgr. Peter **Tajkov**, PhD., Fakulta umení Technickej univerzity v Košiciach, Letná 9, SK 042 00 Košice, tajkov@yahoo.co.uk

