

Belcredi, Ludvík

**Stavební vývoj a dispozice předhradí hradu Skály : příspěvek k poznání předhradí menších hradů**

*Archaeologia historica*. 2015, vol. 40, iss. 2, pp. 553-581

ISSN 0231-5823 (print); ISSN 2336-4386 (online)

Stable URL (DOI): <https://doi.org/10.5817/AH2015-2-11>

Stable URL (handle): <https://hdl.handle.net/11222.digilib/134197>

Access Date: 05. 12. 2024

Version: 20220831

Terms of use: Digital Library of the Faculty of Arts, Masaryk University provides access to digitized documents strictly for personal use, unless otherwise specified.

## STAVEBNÍ VÝVOJ A DISPOZICE PŘEDHRADÍ HRADU SKÁLY. PŘÍSPĚVEK K POZNÁNÍ PŘEDHRADÍ MENŠÍCH HRADŮ

LUDVÍK BELCREDI

**Abstrakt:** Archeologický výzkum hradu Skály přinesl řadu závažných poznatků. Hrad nepatří mezi velká šlechtická sídla a to se odráží nejen na velikosti jádra hradu, ale i jeho předhradí, kde se setkáváme pouze se stavbou kuchyně, stáje, kolny a brány, mimo sklípku a prevetu. Výstavba předhradí nebyla plánována od samého počátku, ale vyvíjela se postupně, což lze pozorovat především na úpravách severní skály. Na rozšíření hradu má zřejmě hlavní zásluhu Erhart ze Skal, jedna z nejvýznamnějších postav na dvoře markraběte Jošta. Bezpečí, které hrad sevřený mezi skalami skýtal, bylo upřednostněno před komfortem větší zástavby. Po roce 1420 část předhradí vyhořela a hrstka obyvatel se stáhla do jádra hradu. Následně značnou část předhradí pokrylo rozsáhlé smetiště sypané z jádra hradu. Ani po roce 1434, kdy na hrad dorazila početná skupina husitů, stavby na předhradí nebyly opravovány, ačkoliv jinak v okolí hradu probíhaly značné terénní úpravy a opevňovací práce. Výzkum přinesl významné poznatky o vývoji zástavby předhradí nevelkého hradu, materiální kultuře a jeho historii až po násilný zánik v roce 1440.

**Klíčová slova:** hrad Skály – archeologický výzkum – předhradí – vývoj – zástavba – zánik.

### *The Building Development and Layout of the Skály Castle Bailey. Contribution to information about baileys of small castles*

**Abstract:** Archaeological research into Skály Castle has brought a great deal of important information. The castle does not count among large aristocratic seats, which is reflected both in the size of the castle core and the bailey that only comprised a kitchen, stable, shed and a gate, a cellar and a privy. The building development of the bailey had not been planned but evolved gradually, which can be observed, in particular, in the modifications to the northern rock. In all probability, the expansion of the castle could be chiefly credited to Erhart of Skály, one of the leading figures in the court of Margrave Jošt. Safety provided by the castle wedged among rocks took priority over the comfort of further building development. After 1420 part of the bailey was destroyed by fire and the handful of its inhabitants moved to the castle. The major part of the bailey was then covered with a dump of waste poured from the castle. The buildings in the bailey were not restored even after 1434 when a large group of Hussites settled in the castle, although there were significant terrain modifications and fortification work taking place in the castle surroundings. The research brought important findings about the development of the bailey of a small castle, its material culture and history until the castle's violent end in 1440.

**Key words:** Skály Castle – research – bailey – development – constructions – decline.

Je tomu již dvanáct let, co byla odborná i laická veřejnost poprvé seznámena s výsledky archeologického výzkumu na hradě Skály. V roce 2014 jsme měli možnost si připomenout již dvacáté výročí od jeho zahájení. Léta výzkumu přinesla množství zásadních informací k historii a podobě tohoto hradu a obecně obohatila naše poznání o hradní architektuře a kultuře šlechtického prostředí středověku. Od roku 2002 poznatků neustále přibývá, což se odrazilo i v počtu zveřejněných prací a šíři jejich záběru (Belcredi 2002; Belcredi–Ustohal–Buchal 2002; Belcredi–Ustohal–Doležal–Janová 2004; Belcredi–Ustohal–Doležal 2004; Belcredi 2006; Belcredi–Ustohal–Doležal 2006; Endlicherová–Belcredi 2006; Belcredi 2010; 2010a; Plaček 2010; Nývltová–Fišáková 2010; Belcredi 2012; 2012a). Souhrnně byly dosud vyhodnoceny a publikovány pouze poznatky z archeologického výzkumu jádra hradu, ale i zde jsme později získali další informace. Celkové vyhodnocení k určitému datu bylo shrnuto v dosud nejobsáhlejší popularizační publikaci (Belcredi 2012). V té době však odkrytí předhradí ještě nebyl dokončen a poznatky, které nám poskytl výzkum severní skály, jsme neznali vůbec.

Z počátku jsem používal pro rozlišení termíny horní a dolní část, neboť obě části hradu se od sebe výškově značně liší a charakter jejich zástavby jsme neznali. Již v roce 2010 (Belcredi 2010a) jsem pro horní část zavedl termín jádro hradu a nyní prezentuji tzv. dolní část jako předhradí. Tato část zcela naplňuje definici předhradí jako samostatně opevněné části šlechtického

hradu, která je obvykle situována před jádrem hradu, prochází jí přístupová cesta do jádra hradu a obsahuje především hospodářské objekty. Její funkce tedy jsou hospodářská, obranná a komunikační, jak to shrnul ve své práci T. Durdík (2000, 457).

Předhradí hradu Skály je zhruba stejně dlouhé jako jeho jádro, avšak v důsledku rozestupování skalních bloků, kterými je sevřeno, je jeho dolní část širší. Tvoří lichoběžník o délce 20 m a šířce 18 až 30 m. Ve srovnání s jinými hrady je to předhradí nevelké a svou zástavbou připomíná spíše větší tvrz než hrad jednoho z nejvýznamnějších členů družiny markraběte Jošta. Například předhradí hradu Melice má velikost 120 × 35 m, Lukova 125 × 110 m nebo Vicova dokonce 190 × 53 m (Kovář 2007, 75, 79 a 68). Pokud stavitelé chtěli využít především skalní bloky, pak jiná možnost nebyla. Navíc převážnou část nádvoří tvoří dosti prudký svah, na kterém zástavba nebyla možná, a tak největší stavba – stáj, využitelná jistě i jiným způsobem, vznikla mezi dvěma obvodovými stěnami. Stáj byla zároveň i jedinou hospodářskou stavbou na předhradí, nepočítáme-li dřevěný přístřešek vedle ní. Nejvýznamnější stavbou zde byla kuchyně umístěná na skalní terasu vytesanou v severní skále. Z dalších kamenných staveb zde byla již jen věž brány. K dosažení závěrečné podoby předhradí ovšem vedla složitá cesta, o níž nám nejvíce vypověděl odkryv severního skalního bloku. Na něm se odráží veškeré změny v pokračující výstavbě, jež dokládají několikeré rozšiřování předhradí.

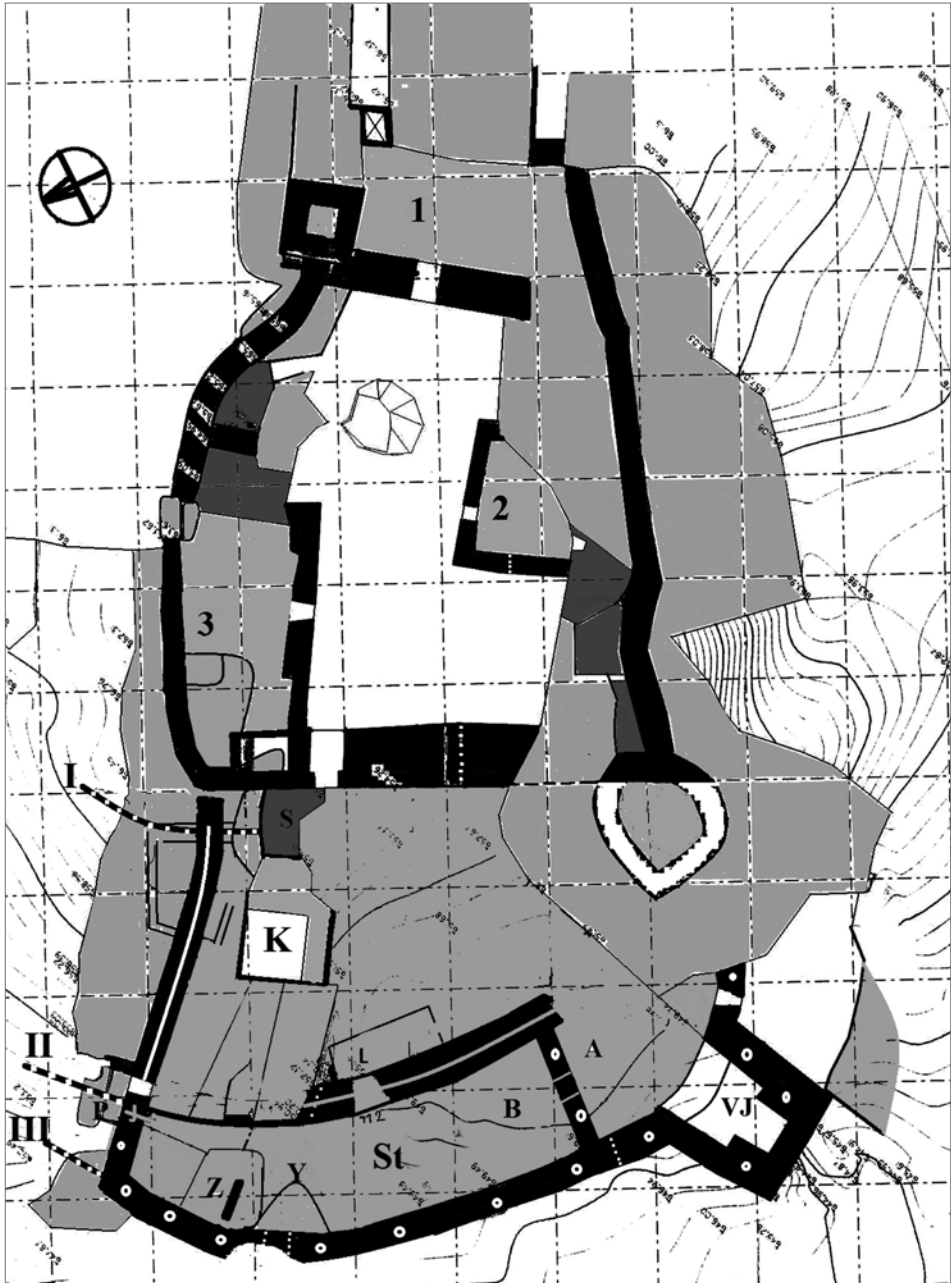
Naši pozornosti neušlo obloukovité odtěžení skály severně od vstupu do jádra hradu. Domnívali jsme se, že jeho účelem bylo vytvoření prostoru pro schodiště stoupající do výše položeného hradního jádra. Až odkryv hřebene skály ukázal, že skála byla souběžně odtěžována i shora a výsledkem zřejmě mělo být úplné oddělení zbytku skály od hradu. Z toho plyne, že Archleb ze Stařechovic, který hrad v 70. letech 14. století postavil, uvažoval jen o horní části hradu (Belcredi 2012, 6). Není to až tak překvapivé, uvážíme-li, že jeho původní tvrz ve Stařechovicích zabírala plochu jen 15 × 10 m a rozloha jeho nového hradu byla oproti tomu dvojnásobná.

Pro nezastavěného musíme připomenout, že stavební podoba Skal je naprosto unikátní a nemá analogii, neboť tři jeho obvodové stěny tvoří skály, takže hrad je otevřen pouze k západu. Proto stavebník na této straně mezi skály umístil téměř tři metry silnou zeď, která hrad ve své době činila prakticky nedobytným. Později se stala dělicí zdí mezi jádrem a předhradím. Je pravděpodobné, že důvodem její šířky nebyla ani tak nedobytnost hradu jako spíše záměr vystavět zeď až k vrcholům skal, protože musela dosáhnout výše 12, respektive 14 m. Pohled to musel být vskutku majestátní, když se proti přichozímu od západu náhle vztyčila mezi skalami obrovská stěna hradu, který z jiných stran nebyl prakticky viditelný. Ze skal vystupovaly pouze dvě věže umístěné na severovýchodním nároží a na jihozápadní skále, ukončené vysokou kolmou stěnou. Oproti tomu severní skála se jen pozvolna skláněla k západu, což mohlo být pro obránce hradu potenciálně nebezpečné. To byl důvod, proč jí věnovali takovou pozornost a již v začátcích se jí pokusili od hradu oddělit (obr. 1).

Skála je stavebními úpravami značně změněna. Dnes je její velikost 23 × 10–13 m. V horní partii je vně šikmo stesána, ve střední je ovlivněna stavbou prevetu a čelo skály k západu je zcela kolmé a nepřístupné. Směrem do hradu nese stopy výrazných stavebních úprav, z nichž některé nebyly dokončeny. V místě schodiště je odtěžena téměř kolmo se stupňovitými výstupky. Následuje převis tvořící část dymníku kuchyně a za ním protíná skálu mezera po druhém budovaném příkopu. Ta je výraznější ve vyšší poloze, zatímco v dolní části je skála odtesána stupňovitě, jak byly bloky postupně odebírány. To je výsledek několika stavebních procesů, které se na této skále odrazily.

V první fázi výstavby byl tedy Archlebův záměr hrad hlubokou průrvou zcela oddělit od skály. V souvislosti s tímto poznatkem můžeme upřesnit funkci stavebního objektu 2 v jádru hradu, a sice ztotožnit jej s kuchyní. Proto nevalilo, že šikmo klesající skála zabírala převážnou část podlahy této místnosti, neboť na ni bylo umístěno ohniště. Skalní komín, vytesaný v jižní skále, sloužil původně jako dymník (Belcredi 2010a, 20).

Příkop na severní skále, který měl hrad od ní oddělit, ještě zdaleka nebyl dokončen, když stavitelé došli k závěru, že bude účelnější od tohoto prostoru nad vstupem do hradu umístit další věž a dosud vyhloubený příkop použít jako základovou spáru její východní strany, která



Obr. 1. Hrad Skály, okr. Žďár nad Sázavou. Půdorysné zobrazení hradu. 1 – palác, 2 – původní kuchyně, 3 – provozní budova – purkrabství; I – průběh zdiva vyznačený černě: rozsah původní hradní zástavby, II – zdivo s podélnou bílou čarou: první fáze výstavby předhradí, III – zdivo s kroužky: druhá a konečná fáze výstavby předhradí; bíle vyznačené zdivo břitové věže – úpravy hradu po roce 1434; J – sklípek, K – kuchyně, L – kolna, S – schodiště, St – stáj, VJ – vlčí jáma, sektory A, B, Y a Z; vyznačení bodů čtvercové pěti-metrové sítě a body výškového zaměření.

Abb. 1. Burg Skály, Bez. Žďár nad Sázavou. Grundrissdarstellung der Burg. 1 – Palas, 2 – ursprüngliche Küche, 3 – Betriebsgebäude – Vogtei; I – schwarz gekennzeichneter Mauerwerksverlauf: Ausmaß der ursprünglichen Burgbebauung, II – Mauerwerk mit weißem Mittelstrich: erste Bauphase der Vorburg, III – Mauerwerk mit Kreisen: zweite und endgültige Bauphase der Vorburg; weiß gekennzeichnetes Mauerwerk des Schnabelturms – Änderungen der Burg nach 1434; J – kleiner Keller, K – Küche, L – Schuppen, S – Treppe, St – Stallung, VJ – Wolfsgrube, Sektoren A, B, Y und Z, Kennzeichnung der Punkte des 5 × 5 m-Rasters und Höhenmessungspunkte.

tak dosahuje mnohem většího rozměru než ostatní. Tak došlo k první změně ve stavbě hradu. V tom okamžiku byl příkop nahoře široký 2,1 m a směrem dolů se zužoval na 80 cm, hluboký 1,7 m a jeho celková délka dosahovala 4,6 m. Severovýchodní nároží nebylo zahloubeno, neboť výkop zde dosáhl úrovně svahu terénu. Západní strana příkopu je hladká, zřejmě v důsledku lomu skalních bloků, opačná nese stopy po odsekávání skalních ploten. Na severní straně navazoval pravidelně a pravouhle tesaný příkop o šířce 48 až 80 cm, který se směrem dolů zužoval. Na vnitřní straně je dlouhý 3,4 m a na vnější 4,3 m. Západní strana se přimyká pod tupým úhlem. Délka zahloubeného výkopu je jen 1,7 m, neboť následuje 90 cm silná obvodová stěna jdoucí přes již vykopaný žlab a za ní navazuje na odtěžený terén, takže východní strana je kolmo stesána a dosahuje výšky až 1,1 m, zatímco západní klesá šikmo dolů. Ve vzdálenosti 75 cm od zdi navazuje pravouhle výkop jižní strany, který však zdaleka nebyl dokončen. Jeho délka měla dosahovat 3,9 m, avšak v terénu je v délce 2 m a v šířce 70 cm spíše naznačen. Na začátku dosahuje hloubka 40 až 80 cm, ve východní části již jen 10 až 20 cm. V místě jihovýchodního nároží, kde by se měly obě stěny protnout, však zeje díra po původním odtěžení, takže jejich napojení by bylo značným problémem, pokud zde neměl být výstup na věž z místa pozdějšího schodiště do jádra hradu. Délky jednotlivých stran se od sebe značně liší a vytvářejí nepravidelný lichoběžník (obr. 1). Západní stěna by dosahovala 3 m, ale východní skoro 4,6 m, takže by se lichoběžník značně rozvířal. Rozměr středu stavby by byl 4 × 4 m, takže by se jednalo o největší věž na tomto hradě. Z uvedeného lze soudit, že základový výkop pro věž nebyl hotov, když došlo ke druhé, avšak zásadní změně v záměru, vybudovat předhradí.

V době Archleba se patrně počítalo se situováním hospodářských budov na volné prostranství pod hrad, jak tomu muselo být i ve Stařechevovicích. Nyní stavebník, patrně již Archlebův syn Erhart, který hrad převzal v roce 1384 (ZDB VI, 766) a byl politicky mnohem významnější než otec, došel k závěru, že je nutné hrad rozšířit a předhradí opevnit (Belcredi 2012, 17). Erhart také jistě disponoval početnější družinou, která musela být někde dislokována. Proto bylo rozhodnuto hrad prodloužit o 15 m a do opevněného areálu tak zahrnout stavby vzniklé na předhradí. Šlo sice jen o novou hradní kuchyni a přilehlé schodiště, které spojovalo obě části hradu, ovšem opevnění bylo předsunuto dále od jádra a vzniklo svažité, ale přece jen prostorné nádvoří. Přenesení kuchyně se uvolnil jeden stavební prostor v jádru hradu a také dvůr, neboť na předhradí mohla být přemístěna i domácí zvířata. Navíc předhradí bylo přístupné i koňmo a vozem, zatímco do jádra hradu bylo nutné vylézt po žebříku či schodišti (obr. 1).

V souvislosti s touto změnou byla obvodová zeď na hřebenu severní skály prodloužena o 15 m. Od oblouku, který tvoří severozápadní nároží jádra hradu, je skála v délce 2 m zešikmená a poměrně hladká, což je zřejmě důvod, proč se zde zdívo nezachovalo. Velmi dobře je však dochováno v původně východní spáře základu nerealizované věže. Koruna zdíva nad příkopem má délku 2,3 m a šířku 1,1 m a zdívo se směrem dolů rozšiřuje až na 1,7 m. Zdívo zde nevyčnívalo nad skálu a ve vrstvě zeminy nad ním bylo množství nálezů (za všechny jmenujme alespoň ostruhu, úlomky kachlů a skla nebo mince včetně falza Albrechta Rakouského), jako by zde byla rovná zasypaná plocha, a nikoliv obvodové zdívo. (V článku nejde o celkovou prezentaci nálezů, ale jen vybraných artefaktů reprezentujících jednotlivé objekty.) V západní základové spáře pro věž se ze zdi zachovaly tři vrstvy kamenů o šířce 90 cm. Následuje 1,9 m skály šikmo stesané západním směrem již do čtverců 3/0 až 3/-1, které končí dalším odesáním skály v délce 3,2 m. Zdívo je zakončeno kolmou zdí vstupu na prevet. Vstup byl 1 m široký a o další 2 m níže zdívo končilo nad kolmo stesanou skálou. Zde byl oživen modifikovaný záměr Archleba, a sice protnout hřeben skály průrvou, jejíž strana ku hradu bude kolmá a západní odtěžena. Na kolmou skalní stěnu navazovala obloukovitě situovaná zeď o délce 12,5 m a síle 1,5–1,7 m, která hrad uzavírala od západu. Před ní byl budován příkop, který byl již z velké části hotov. Jen na jižní straně zůstala ve zdi mezera pro bránu a před ní přístupový prostor. Odtěžení skály na ploše 10 × 8 m a do značné výšky byl náročný záměr, který byl zřejmě nad síly stavitelů. A protože ani on nebyl dokončen, můžeme dnes rekonstruovat postup prací při této aktivitě.

Nejdříve byl hřeben skály protnut v délce 10 m mezerou 2 m hlubokou a 80 cm širokou. Na severní straně prudší svah skály zcela prořala, avšak na pozvolněji klesající jižní straně se výkop

vedený v určité niveletě projevil jen na výše vystupujících místech. Následně byla skála západním směrem stupňovitě odlamována. Množství zásahů do skalního masivu svědčí o úmyslu stavitelů tuto část skály odtěžit a rozsáhlé práce již také byly provedeny. V celkovém měřítku však zřejmě představovaly jen menší část. Množství balvanů značných rozměrů bylo vytaženo před západní skálu, další již uvolněné spočívaly či doslova visely různě na skále či byly z původního místa odsunuty jen několik centimetrů, jiné skončily v závalu příkopu. Řada bloků je záměrně rozmístěna po úbočí před hradem, kde měly znesnadňovat pohyb případným útočníkům. Nejsou tedy jen výsledkem přírodních jevů, ale systematické lidské činnosti při budování obrany hradu. Při výzkumu jsme řadu z nich museli se skály z bezpečnostních důvodů odstranit.

V této fázi vzniklo předhradí o délce 12 až 14 m a šířce 10 až 14 m. Téměř celou plochu však vyplňoval poměrně prudký svah, který v délce 10 m klesal o 3 m. Značný spád nedovoloval stavbu budov s výjimkou 3 m široké rovnější plochy podél vnitřní strany obvodové zdi. Proto také dva již zmiňované objekty, kuchyně a schodiště, byly situovány na vytesanou skalní plošinu na severní straně.

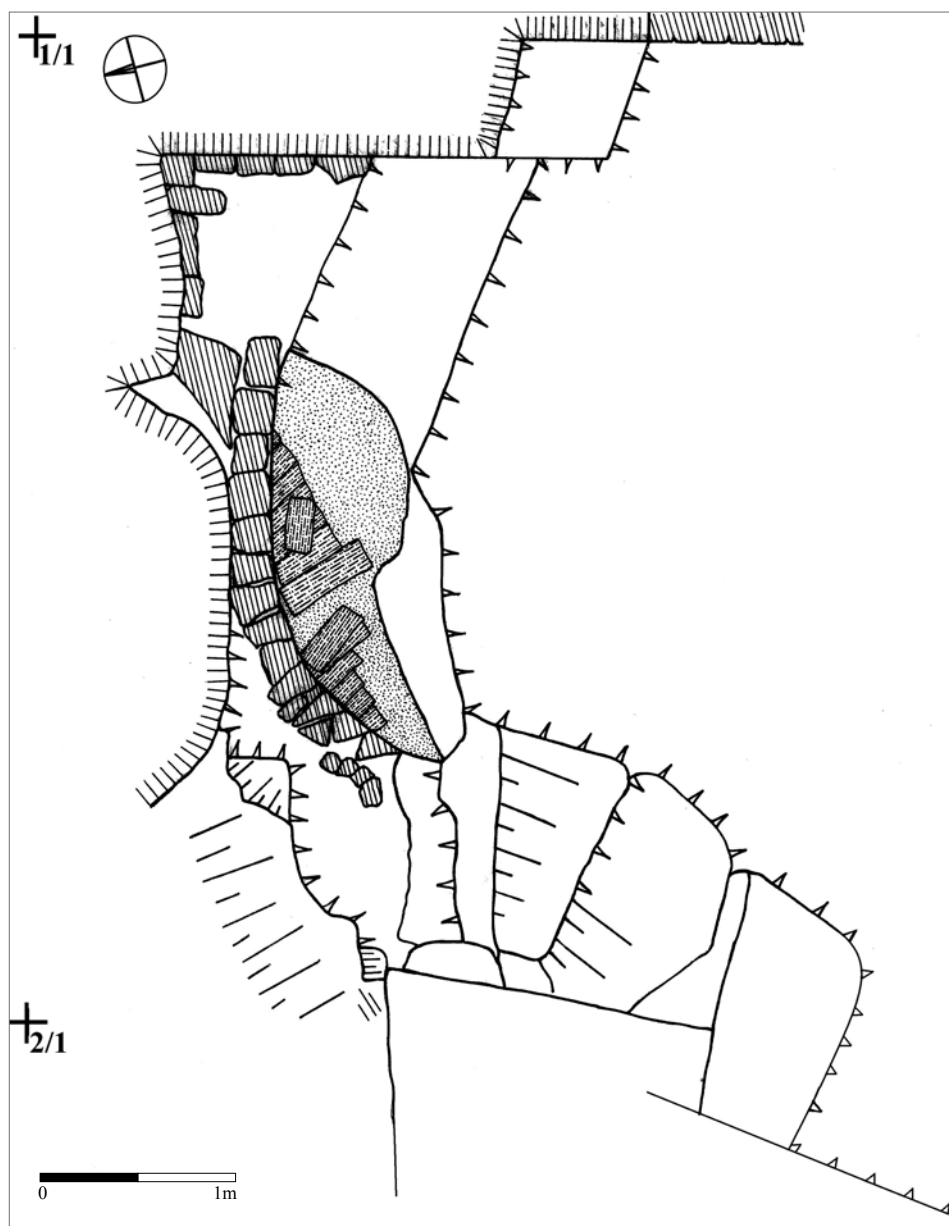
**Kuchyně:** Pojednání o kuchyni již bylo publikováno (Belcredi 2010), proto zopakují jen základní fakta. Pro kuchyni bylo vybráno místo vzdálené 2,5 m od schodiště do jádra hradu, pod skalním převisem, přímo se nabízejícím k využití jako části dymníku. Stačilo pouze nadezdit jižní stěnu a pultovou střechu zapřít o převis. Na rovně otesané skále se ve výšce 5,5 m zachoval podélný žlab, zřejmě pro ukotvení dřevěného pultového dymníku, velmi podobného pozdějšímu v jádru hradu. Pro unikátnost kuchyně vycházející z terénní konfigurace ji nelze srovnávat s žádnou jinou dobově adekvátní kuchyní na jiném hradě. Jedinou nevýhodou bylo, že se stavba nacházela na terase nad nádvořím, takže prostorově byla uvnitř dosti omezená. Měla rozměry 3,2 × 3,4 m a její převážnou část zabíralo ohniště o velikosti 2,6 × 2,8 m. Ohniště bylo téměř ze tří stran zasazeno mezi skály, pouze od jihu jej ohraničovala 60 cm široká zídka, obtáčející i část strany východní. Mělo mísovité tvar a výrazný sklon k jihu. Okraje byly na západní straně vytaženy na skálu a na východní na obvodové kameny. Výmaz ohniště byl vypálen do ruda a byl překvapivě ve zcela perfektním stavu. Na něm spočívala mocná vrstva silně propálené mazanice, která se sem zřítíla nejspíše z omazu dymníku.

Výzkum ohniště ukázal, že jeho založení a výstavbě byla věnována neobyčejná pozornost. Povrch skály pod ohništěm byl nejdříve srovnán do roviny nalitím vrstvy vápenné malty, na kterou byly položeny fošny, z nichž se zachovaly otisky v maltě, a také suky. Na ně byla nasypána vrstva černě zbarvené zeminy obsahující kosti, keramiku i hřeby, místy jsou v ní i drobnější kameny. Keramiku z této vrstvy lze datovat do druhé poloviny 14. století, odpovídá tedy předpokládané době vzniku stavby. Na povrch ohniště byly postupně nataženy čtyři výmazy.

Podlaha kuchyně byla srovnána černě zbarvenou hlínou, do které byly zašlapány jak kosti, tak i keramika. Na ní se nacházela vrstva mazanice, pocházející zřejmě též z dymníku. Východním směrem se postupně zvedala a mimo poškozeného kladkového zámku a kostí byl její povrch bez nálezu. Zánikový horizont kuchyně byl tedy dokonale vysbírán a všechny předměty odneseny. O jejím konci vypovídá nálezy na ploše dvora pod ní, kterému se budeme věnovat později.

**Schodiště:** Na základě nálezu situace se domnívám, že v severovýchodním rohu bylo mezi skály na předhradí, ve čtverci 1/1, situováno schodiště propojující obě části hradu. Nachází se v sousedství kuchyně na upraveném skalním bloku 80 cm nad terénem. Bylo zasazeno do oblouku 3,2 × 1,2 m, který vznikl při záměru oddělit severní skalní hřbet od jádra hradu, a nelze vyloučit, že mělo vést až do věže, jejíž výstavba byla na skále zamýšlena. Vše nasvědčuje tomu, že dosahovalo k prahu brány do jádra hradu. Brána byla zasazena do 3 m silné zdi, která obě části hradu oddělovala. U jižní skály zde byl zával hradu největší a dosahoval až k 6 m. Po jeho odstranění se severně od vstupu do jádra hradu v obloukovitém zářezu u skály ukázala mísovitá jáma vyplněná značným množstvím keramických úlomků, svědčících o tom, že místo bylo využíváno jako smetiště. Tedy stavba, která se zde původně nacházela již po mnoho let před zánikem





Obr. 2. Hrad Skály, okr. Žďár nad Sázavou. Půdorysné zobrazení nálezné situace prostoru schodiště ve čtverci 1/1 s vyznačením bodů čtvercové pětmetrové sítě.

Abb. 2. Burg Skály, Bez. Žďár nad Sázavou. Grundrissdarstellung der Fundsituation des Treppenraums im 1/1-Quadrat mit gekennzeichneten Punkten des 5 x 5 m-Rasters.

hradu, nebyla funkční. O jakou stavbu šlo, můžeme usuzovat z pozůstatků, které jsme našli níže, na úrovni skály.

Ve skalním výklenku, v úrovni 1,2 m pod prahem brány, se podél skály ukázal čtvrtkruh tvořený plochými kameny přibližně stejného tvaru a velikosti ca 20×20 cm (obr. 2). Kameny byly situovány do mírného ohybu, který na východní straně přecházel do rovného zdiva ukon-

čeného 80 cm od skály. Místy bylo i několik kamenů na sobě spojených maltou, tedy jakási vyzdívka. Oblouk byl uvnitř vyplněn vypálenou mazanicí táhnoucí se od prvního kamene na východní straně až k velkému kamennému bloku, na který zdivo směřovalo. Mazanice překrývala černě zbarvenou vrstvu spáleniště. Po jeho odstranění se ve východní části podél kamenů objevily pozůstatky osmi desek až 60 cm dlouhých (obr. 2), jdoucích vesměs šikmo na skálu ve směru jihozápad–severovýchod. V jejich úrovni se objevila vrstva téměř čistého písku, snad vyplaveného z malty. Přímou v ohybu byly pod kameny zasazeny dvě desky jdoucí kolmo na ně a další byla pod ně zasazena podélně vždy o 5 cm níže než předcházející. Na ně navazovaly čtyři další desky a všechny spolu vytvářely souvislou plochu. Spodní prkna jsou zcela pravidelně uložena pod kameny do kruhu na svém místě, zatímco jiná leží i ve více vrstvách nad nimi. Zachovala se díky mazanici, která pádem zadusila oheň. Pozůstatky po stavbě jsme našli na ploše 240 × 80 cm, přičemž jsme zjistili, že končí 80 cm od východní skály. Vrstva spáleniště ukazuje na shořelý dřevěný objekt a mazanice na jeho zastřešení. Jeho severní a východní strany byly vyzděny, ačkoliv sousedily se skálou.

Domnívám se, že jde o zbytky schodiště. Nástup do něho byl od kuchyně, v rohu u skály se stáčelo v úhlu 90 stupňů a o 1,2 m výše ústilo v úrovni před prahem vstupu do jádra hradu. Před vstupem se zřejmě vykláněl dřevěný mostek, po kterém se vstupovalo do horní části hradu. Výšku 1,2 m v délce 3,2 m bylo možné překonat zcela bez problémů. Dalším důvodem k této domněnce je bezprostřední sousedství hradní kuchyně a možnost rychlé distribuce jídla do jádra hradu; takové schodiště skýtalo komfortní spojení obou částí.

**Prevet:** Ve čtverci 3/–1 se v severní obvodové zdi objevila mezera. Ukázalo se, že jde o vstup na prevet, který byl zřejmě zároveň i výchozí brankou do severního příkopu s dílnami a sloužil i jako přístup k severní věži. Východní strana zdiva branky je rozšířena z 90 na 160 cm, následně vně 30 cm ustupuje a vyzdáním 40 cm mezery se napojuje na skálu. Líc zdiva je velmi dobře dochován. Šířka zdiva na opačné straně je 1,1 m. Zatímco na východní straně je zdivo zachováno do výše 1,1 m, na západní jen do výše 40 cm. Vstup na prevet byl široký 1 m a dveře se otvíraly směrem do hradu. Na podlaze se velmi dobře dochovala spadlá klenba vstupu v šířce 1,05 m. Na vnitřní straně podlahy, v západní stěně, se objevilo na ploše 40 × 40 cm spáleniště a kolem něj, podél celého západního líce, popelová vrstva (obr. 3). Na opačné straně stopy po ohni nejsou. Ve vzdálenosti 40 cm od vnitřního okraje je pod východní stěnou do skály vyseknut žlab (obr. 4) o velikosti 25 × 25 cm. Otvor zasahuje pod zeď do vzdálenosti 60 cm. Nad ním je ve zdi viditelná spára oddělující vnitřní část líce od zbytku vnějšího zdiva, který je položen šikmo vně. Zdá se, že otvor byl vytvořen dodatečně a že kvůli němu byla zeď nad ním přestavěna. Musel tedy být pro vstup důležitý. Na protější straně obdobný otvor není, jako v případě instalace os výklopných mostků. Podlaha je maltou srovnána, jen místy vystupuje skála. Maltová vrstva je ukončena na nároží obou stran. Vně hradu je skála s podlahou vstupu zarovnána, směrem do hradu je schodkem snížena.

Brankou se vystoupilo na více méně srovnanou plochu, kterou tvořily dva skalní bloky. Ke vstupu se přimyká blok o velikosti 1–1,4 × 3 m, na východě z převážné části obestavěn zdí, na opačné ukončen jímkou. Za podélnou puklinou se nachází druhý blok o velikosti 70–90 × 350 cm. Mezi jeho východním koncem a skálou je 90 centimetrová mezera, kudy bylo možné sestoupit do příkopu. Jeho opačný konec přesahuje vyzdění jímky o 1,1 m a spolu s opracovaným skalním výstupkem pod zdí na protější straně sloužil jako opora trámům pod vlastní prevet. Mezi nimi je vytesána šachta hluboká 3 m. Boční strany tvoří dva opracované bloky skal, vnitřní strana je částečně vyzděna stěnou, která zároveň tvoří vyzdění sklípku, a vnější je volná. Z prevetu byl velmi dobrý výhled do příkopu a na severozápadní svah před hradem, takže zde mohlo být i obranné postavení.

Od východního horního okraje vstupu do sklípku jde podél severní zdi a branky prevetu v délce 2,4 m široký, pravidelně zahlobený žlab. Je pravděpodobné, že do něho bylo zapuštěno pozvolné schodiště, po kterém bylo možné od sklípku pohodlně vystoupat k prevetu. Není jisté, zda prevet vznikl v první fázi prodloužení předhradí, nebo až ve fázi závěrečné.





Obr. 3. Hrad Skály, okr. Žďár nad Sázavou. Půdorysné zobrazení náleзовé situace prostoru vstupu a prevetu. 1 – zdivo, 2 – skála, 3 – požárová vrstva, 4 – vrstva malty, 5 – vyzděná šachta prevetu.

Abb. 3. Burg Skály, Bez. Žďár nad Sázavou. Grundrissdarstellung der Fundsituation des Eingangs- und Abortraums. 1 – Mauerwerk, 2 – Felsen, 3 – Brandschicht, 4 – Mörtelschicht, 5 – ausgemauerter Abortschacht.

**Sklípek:** Jen 1,1 m od západního okraje branky na prevet, ovšem o 2 m níže, se nachází vstup do sklípku. Šířka vstupu je 90 cm a vede do něho chodba 4,2 m dlouhá vzniklá z původního příkopu. Z východní strany je kolmo odtesaná do výše 2 m, západní je výrazně nižší a členitá. Sklípek vznikl překlenutím již vyhloubeného příkopu na hřebenu skály a dozděním otvorů. Vodorovně ve středu vstupu byl vzpříčen kámen o velikosti 200 × 110 × 50 cm a je záhadou, jak se tam dostal (obr. 5). Prostor sklípku má rozměry 2,5 × 1,5 m. Na východní straně v intencích



Obr. 4. Hrad Skály, okr. Žďár nad Sázavou. Východní líc zdi vstupu na převet s otvorem v úrovni podlahy.

Abb. 4. Burg Skály, Bez. Žďár nad Sázavou. Östliche Mauerflucht des Eingangs zum Abort mit Öffnung auf Fußbodenniveau.

původního odtěžování je kolmý, 2 m vysoký a k západnímu okraji se podlaha zvedá. Mohl sloužit především jako lednice, neboť jiné takové místo na hradě není.

**První obvodová zeď:** Její podobu známe pochopitelně až na základě archeologického výzkumu z období zániku hradu, kdy tvořila vnitřní stěnu stáje. Je možné soudit, že mnohá změn nedoznala. Na první pohled upoutá řada velkých balvanů nestandardně do ní zpracovaných. Na severní straně navazovala na šikmou skálu, jejíž kolmé zakončení bylo jen 1 m vysoké. Stěna po ní jistě stoupala vzhůru, avšak na svažitě a hladké skále se nedochovávala, pouze ve vyšších partiích zůstala jako výplň skalních mezer. Přímo u skály byl pod velkým kamenem původně ponechán otvor pro odtok vody do příkopu. Později byl ucpan jilem a do kanálu byly vhozeny různé předměty, mimo jiné i alembik. Dva metry od skály je ve zdi 1,5 m široký rozevřený otvor, po jehož stranách jsou jakoby odloženy velké balvany. V těchto místech obléhatelé překonali vnější obvodovou zeď, a proto je pravděpodobné, že

tudy prošli i do nádvoří. Zeď je v úrovni podlahy dobře dochována, proto můžeme s jistotou říci, že nebyla vyhozena do povětří, jak tomu bylo u vnější zdi. Pokud zde byl původně vstup do stáje, což by bylo logické, pak byl naprosto rozvrácen a jeho existenci zde nic nedokládá. Velké kameny zřejmě byly součástí zdi a jejich uložení může pocházet z doby působení penězokazců, kteří tímto místem do něho vstupovali a zanechali zde více zásahů.

Za otvorem pokračuje lehce zaoblené zdivo v délce 13,5 m směrem k jižní skále a je ukončeno 4,2 m od ní. Do této mezery měla být situována brána, o jejíž podobě nic nevíme. Při uvažované šířce brány 1,6 až 2 m je patrné, že značná část zdiva chybí. Ukončení zdi nese stopy rozebrání, ke kterému pravděpodobně došlo při stavbě penězokazecké dílny, která sem byla druhotně umístěna. Při její stavbě mohlo být odstraněno i zdivo u skály, kde po něm není žádná stopa. Jen ve výšce 2,5 m nad zemí je ve skále vytvořena kapsa, která ukazuje, že by do ní zdivo či klenba mohly být ukotveny, avšak může jít i o nezáměrné vylomení skály.

Před vnější stranou této zdi byl hlouben příkop, který již byl téměř hotov. Jen před bránou zůstala zešikmená skála jako přístupový prostor. Snad měla být podél skály brána vysunuta více k západu. Ve vzdálenosti 8,5 m od ní je skála kolmo zakončena, avšak je otázkou, zda tato úprava nepochází až z následujícího období (obr. 6). Je pravděpodobné, že brána ještě nebyla dostavěna, stejně jako zdaleka nebylo dokončeno snášení severní skály, když došlo k rozhodnutí o dalším prodloužení předhradí. Narušené balvany mírně postrčené i ponechané pod skálou nasvědčují tomu, že práce byly zastaveny ze dne na den. Důvod je nasnadě. Odstraňování celého skalního masivu se zřejmě ukázalo jako příliš náročné jak časově, tak i fyzicky. Bylo třeba hrad účelně uzavřít a dokončit, neboť se minimálně psal již rok 1409. To nám říká mince nalezená v zasypaném příkopu. Proto se přistoupilo ke stavebně nejjednoduššímu řešení, což v daném okamžiku představovalo spojit zdi konce obou bočních skal. I když to znamenalo postavit dvojnásobně dlouhou zeď oproti předchozí, bylo to zřejmě méně náročné a rychlejší, než kdyby se pokračovalo v dalším odtěžování severní skály. Původní stěna spojovala skály ve vzdálenosti 20 m a dalších 9 m měla tvořit skalní stěna. Nově bylo třeba postavit zeď v délce 40 m.



Obr. 5. Hrad Skály, okr. Žďár nad Sázavou. Severní skála se vstupem do sklípku, původně příkop, který měl oddělit hrad od zbytku skály. Ve střední části vstupu je vidět vzpříčený kámen. V popředí skalní blok, který byl od skály oddělen a sjel o několik metrů níže, kde zůstal viset.

Abb. 5. Burg Skály, Bez. Žďár nad Sázavou. Nördlicher Felsen mit Kellereingang, ursprünglich ein Graben, der die Burg vom Rest des Felsens abtrennen sollte. Im Vordergrund Felsblock, der vom Felsen abgetrennt war und einige Meter herunterrollte, wo er dann hängen blieb.

V tomto momentu tedy přichází druhé prodloužení a celkově třetí změna v záměru budování hradu (obr. 1). Zcela určitě k němu došlo ještě za Erharta ze Skal, neboť následující uživatelé hradu se stavební činností jistě nezabývali. Nálezové situace vypovídají, že ke změnám docházelo náhle, před ukončením předchozího záměru, a tak se zdá, že stavební ruch na hradě po dobu života Erharta ze Skal prakticky neutichal. Značný hluk z odsekávání a odtěžování bloků skal jistě doprovázela vysoká prašnost a muselo být dosti náročné takový hrad obývat. Možná že v té době byla k obývání více využívána tvrz v Jimramově, kterou Erhart zmiňuje k roku 1392 (ZDB VII, 1099).

**Druhá obvodová zeď:** Při následných stavebních úpravách byla severní stěna na skále prodloužena o 5 m, aby dosáhla severozápadního skalního nároží. Bylo třeba přejít přes příkop, který se stal základem odtěžování skály. Od západní strany vstupu na prevet mělo obvodové zdívo sílu jen 1 až 1,1 m a tak také pokračovalo za severozápadním nárožím hradu jako západní obvodová stěna. Bylo ukotveno na skálu za zasypaným příkopem. Od severozápadního nároží směřuje obvodové zdívo obloukovitě v délce 30 m k bráně. Ve střední části z ní vystupují dva velké kusy skal. Na západní straně byla obvodová stěna nejslabší a navíc byla pojena nejméně kvalitní maltou na celém hradě. Síla zdíva 1,1 m není ve srovnání s jinými hrady až takovou výjimkou. Stejnou sílu měla například parkánová zeď na Vizmburku, ale i patrové stavby uvnitř tohoto hradu (Musil 2003, 16 a 21).

Na jihozápadní straně ze zdi do příkopu vystoupila poměrně mohutná brána, na jejíž maltě stavebník naopak nešetřil. Při vědomí, že brána musí být postavena pořádně, byla použita nej-





Obr. 6. Hrad Skály, okr. Žďár nad Sázavou. Přístupový prostor mezi branami s pohledem do vlčí jámy. Vlevo převis nad vytesaným výklenkem v jižní skále, nad ním branka pro pěší.

Abb. 6. Burg Skály, Bez. Žďár nad Sázavou. Zugangsraum zwischen den Toren mit Blick in die Wolfsgrube. Links Überhang über einer ausgehauenen Nische im südlichen Felsen, oberhalb davon Tor für Fußgänger.

kvalitnější malta na celém hradě. Za bránou, na jižní straně, bylo zdivo v délce 3,7 m dotaženo ke skále a ještě opatřeno brankou pro pěší.

**Stáj:** Největší hospodářský prostor na předhradí vznikl zasypaním příkopu mezi původní a novou obvodovou zdí, které jsou téměř souběžné. Jeho velikost je 16 × 5–6 m. Na základě nálezů ho můžeme ztotožnit se stájí, avšak mohl být využíván i jinak (obr. 1). Při jeho stavbě se stavitelé museli vypořádat s problémem, který způsoboval odtok dešťové vody, svedené pod zeď u severní skály. Proto byly v nové obvodové stěně pod podlahou stáje ponechány dva odtokové kanály, ke kterým byl terén od první zdi vysvahován. Aby bylo možné tento prostor užívat, musel být překryt prkny. Proto byla v úrovni podlahy obvodová zeď v délce 7,8 m rozšířena schodkem o 30 cm a jeho povrch zpevněn maltou (obr. 7). Od jihu byl v délce 6 m prostor uzavřen zdí silnou 75 cm, která byla mezi obě obvodové zdi vložena dodatečně a nebyla na ně vyvázána. Na opačné straně jsme na skále našli již jen úplné torzo zdi vyhnuté k jihu, hrozící sesutím do příkopu pod ním, které nedosahovalo k obvodové stěně. Není vyloučeno, že zde byl průchod, kterým bylo možné vystoupit podél obvodové zdi k prevetu. Stavba byla nejširší na jižní straně, měla zde šířku 6 m a směrem k severu se zužovala na 5 m.

Vzhledem k tomu, že v prostoru stáje a před bránou se vytvořily náleзовé situace zabírající části různých čtverců, zavedli jsme mimo čtvercové síť ještě pásma sektorů, které náleзовým okolnostem více odpovídaly. Stáj byla rozdělena na sektory B, Y a Z; sektor A se nacházel před bránou.

**Sektor B** zabíral jižní část konírny, čtverce 4/2, 4/3 a malé části čtverců 3/3 a 5/2, kde zasypaný příkop tvořila hlína s kameny. Podlaha stáje byla překryta nepříliš silnou vrstvou hnědého jilu stropního výmazu, který nepřišel do kontaktu s ohněm. Teprve pod ním se našla tmavá vrstva s nálezy. Pod kulturní vrstvou do vzdálenosti 1 m od vnitřní zdi byla mocná vrstva jílové navážky tvořící podlahu. Za ní terén prudce padal do příkopu, který byl zasypan hlinou, a byly do něj shozeny velké kameny.



Obr. 7. Hrad Skály, okr. Žďár nad Sázavou. Původně budovaný příkop zasypán kameny a druhá obvodová zeď s odtokovými kanály.  
Abb. 7. Burg Skály, Bez. Žďár nad Sázavou. Ursprünglich angelegter, mit Steinen verschütteter Graben und zweite Außenmauer mit Abflusskanälen.

Situace u druhé obvodové zdi byla zcela jiná. Hliněný zásyp tam vystupoval až k podlaze a zjevně byl dosti nestabilní, neboť jeho povrch byl fixován maltou, jejíž linie se zachovala na zdi. Také ve střední části sektoru byla podlaha zpevněna maltou spočívající tentokrát na jílu. Jílová vrstva u první obvodové stěny zůstala výš než západní část podlahy, kde se hlína po zasypání příkopu zjevně sesedala, takže střední část musela obě výšky srovnávat. Bíle zbarvenou podlahu v těchto místech vytvářela nejen malta, ale i vrstva jílu položená na kameny. Těmi byl pečlivě zpevněn především svah ve střední části. Podél značné části druhé obvodové zdi ležely výrazné zuhelnatělé zbytky velkého trámu či možná žlabu, přičemž jinde se jen místy objevovala drobná spáleníště.

V celém sektoru nebyly nalezeny žádné kosti, které se jinak nacházely téměř všude, pouze hřebíčky, množství podkov, ale též kovadlina, kulka, tesák, úlomek srpu a keramika. Po odstranění kamenů se objevila vrstva rezavě hnědé hlíny obsahující oválnou přezku, minci, celé tyčinkové udidlo se složenými kruhy a další drobné nálezy. Podlaha stáje tedy byla několikrát upravována, zpevňována maltou, jílem i kameny, a tím navyšována.

**Sektor Y** navazuje na severní straně na předcházející plochu. Zahrnuje zahluobený prostor ve čtverci 4/1 a dvoumetrový úsek východní části čtverce 5/1 v místě, kde byla zeď vyhozena do povětří. Zahluobený prostor trojúhelníkovitého tvaru byl precizně obezděn obvodovou zdí až na rovnou maltovou podlahu. Skála od severu byla pečlivě otesána a sám prostor budí dojem sklípku (obr. 7), byl ovšem zavalen čtyřmi velkými balvany a několika menšími kameny pocházejícími ze severní skály. Největší z nich měl rozměry 1,9 × 1,9 × 1,3 m. (Všechny kameny však nebyly ze skály odstraněny. Jeden takový o velikosti 1 × 2 × 0,7 m sjel po svahu z původního místa o 4 m a zůstal po 600 let viset nad vysekanou spárou – obr. 5.) Nálezy zde pocházejí ze tří horizontů: ze zánikového horizontu, z úrovně pod podlahou nad odtokovými kanály, tj. z doby existence provozu, a ze zásypu pod kanály, tj. z doby budování předhradí. Z první úrovně pochází především velké množství militarií, z druhé například téměř celý kahánek, šipka s trnem, dva

kladkové zámky, hřeblo, velká skoba a čtyři celé podkovy. Třetí úroveň byla zdrojem množství neobyčejně zajímavých nálezů – mezi jinými již zmíněná mince, dále dva náprstky, dva stříbrné prstýnky, dvě ostruhy, hřeblo, tři podkovy, pět přezek, tři kroužky, šipky, brousek, ale také velký kus dna zásobnice a další keramika.

**Sektor Z** zabírá rohový prostor na skále ještě dále k severu ve čtverci 4/0 a v malé části čtverce 5/0. Skála zde klesá od severní zdi k zahloubenému prostoru. I ten obsahoval velké množství nálezů. Jejich původ je však otázkou. Mohly sjet z výše položeného místa, avšak tam se nepodařilo prokázat žádnou stavbu. Zajímavé je, že mezi hřeby, kulkami, nožem s kostěnou stěnkou, ozdobnými měděnými terčíky, nášivkami ap. jsou i bronzové slitky. Nálezová vrstva byla překryta vrstvou mazanice z hnědého jílu. Na základě nálezů velkého množství hřebů a mazanice je možné soudit, že i tento prostor byl zastřešen.

**Sektor A** se nachází na jih od stáje ve čtvercích 3/4 a v částech čtverců 3/5, 4/4 a 4/5. Je vymezen vlní jámou, jižní zdi stáje, první obvodovou zdi, respektive mezerou pro bránu a jižní skálou. Severozápadní nároží brány je od jižní stěny stáje vzdáleno 3,4 m a nedaleko jejich spojnice je v obvodové stěně ponechán odtokový kanál na vodu. Hlavní odtok byl však umístěn do dna vlní jámy. První obvodová hrádka je v místě, kde k ní přiléhá jižní stěna stáje, silná 1,55 m, zachovaná až v šesti vrstvách, a přesahuje jižní stěnu o 50 cm. Roh, který tvoří, byl velmi zvláštním způsobem precizně vydlážděn v ploše 50 × 90 cm malými plochými kameny. Příjezdovou cestu mezi branami tvořila vrstva udusané hlíny překrývající velké kamenné plotny, která obsahovala nálezy keramiky, kostí a také kovových předmětů. Pochází odtud i pečetiřidlo zasažené ohněm. Do vzdálenosti 2 až 4 m od jihovýchodního nároží brány byla cesta na povrchu zpevněna maltou obsahující uhlíky (obr. 6).

Na jižní straně, v sousedství brány, je do skály vytesán výklenek o délce 2,6 m, u brány hluboký 90 cm a na opačné straně 60 cm. Překrývá ho převis vycházející z jihozápadního rohu brány a přesahuje ho v délce 2 m, maximálně 60 cm. Jeho zadní stranu tvoří dokonale kolmo a poměrně hladce osekávaná skála (obr. 6).

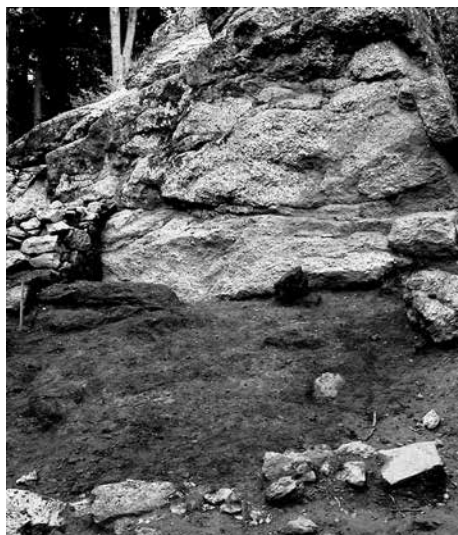
**Kolna na postroje** se nacházela na rovné ploše v dolní části nádvoří a svojí západní stranou přiléhala k první obvodové zdi. Zabírala téměř celou plochu čtverce 3/2 (obr. 13). Severní stranu vymezoval kámen o délce 1,7 m, který zároveň odděloval odtokový kanál a směřoval na rohový kámen severovýchodního nároží. Jižní stěnu tvořila řada kamenů ohraničujících dláždění dvora a z východní strany se základ nedochoval (obr. 8). I kdyby se však obvodové zdivo nezachovalo vůbec, její obrys dobře vymezoval stropní výmaz, a tak její velikost můžeme stanovit poměrně přesně na 4,5 × 3,5 m. Můžeme soudit, že kolna byla srubové konstrukce, možná se svislými stojkami ukotvenými do obvodových trámů opírajících se o zeď. Není ani vyloučeno, že některá strana byla otevřená jako u kovářny.

Stropní výmaz tvořila lehce načervenalá jílová kompaktní hmota o mocnosti 20 cm, sahající až k obvodové zdi. Oheň zde tedy byl velmi slabý a strop zasáhl jen mírně.

Pod jílovým výmazem se v černé vrstvě objevily zbytky trámků, místy i drobné hrudky mazanice a hřeby. Pod ní bylo značné množství kostí a keramiky, objevily se opět i hřebíky. Byla zde nalezena celá řada předmětů souvisejících především s postroji a vybavením jezdců a koňů, a to i do zápřahu, avšak i šipky, olovené kulky o různém průměru, trmenový zámek, nástrčkový klíč, šídlo, zvířecí obratel se zapichnutou šipkou a další předměty. Nálezy spočívaly na pěticentimetrové vrstvě hnědé hlíny zasahující od severu zhruba do poloviny objektu, kterou dále k jihu střídala vrstvička drobného štěrku zpevňujícího terén. Na podloží se objevilo několik černě zbarvených objektů kruhového až nepravidelného půdorysu a profilu, z nichž některé byly vyplněné mazanici, umístěných však chaoticky, takže případnou starší stavbu nelze na jejich základě rekonstruovat. V jejich úrovni jsme našli šipky s trnem.

Ve střední části objektu se nad stropním výmazem, částečně do něho zapuštěné, objevilo mocné spáleniště o síle 25 cm a velikosti 2,2 × 2,2 m. Pod ním je jíl silně propálen do kruhu o průměru 1,5 m a tvoří ohniště nacházející se ve vzdálenosti 2,4 m od zdi a 2,1 m od severního profilu, tedy zhruba ve středu čtverce. Spáleniště obsahovalo popelovou hmotu, do běla propále-





Obr. 8. Hrad Skály, okr. Žďár nad Sázavou. Odkrytý prostor kolny od jihu. Na skále v pozadí se zachovalo výrazné ožehnutí do šedé a rudé barvy.

Abb. 8. Burg Skály, Bez. Žďár nad Sázavou. Freigelegter Raum des Schuppens von Süden. Am Felsen im Hintergrund sind deutliche Versengungen in grauer und rötlicher Farbe erhalten geblieben.

z doby pěnězokazců pochází mimo přístřešku s ohništěm ještě dlážďení z plochých kamenů položených podél zdi od jejich dílny až k otvoru ve zdi.

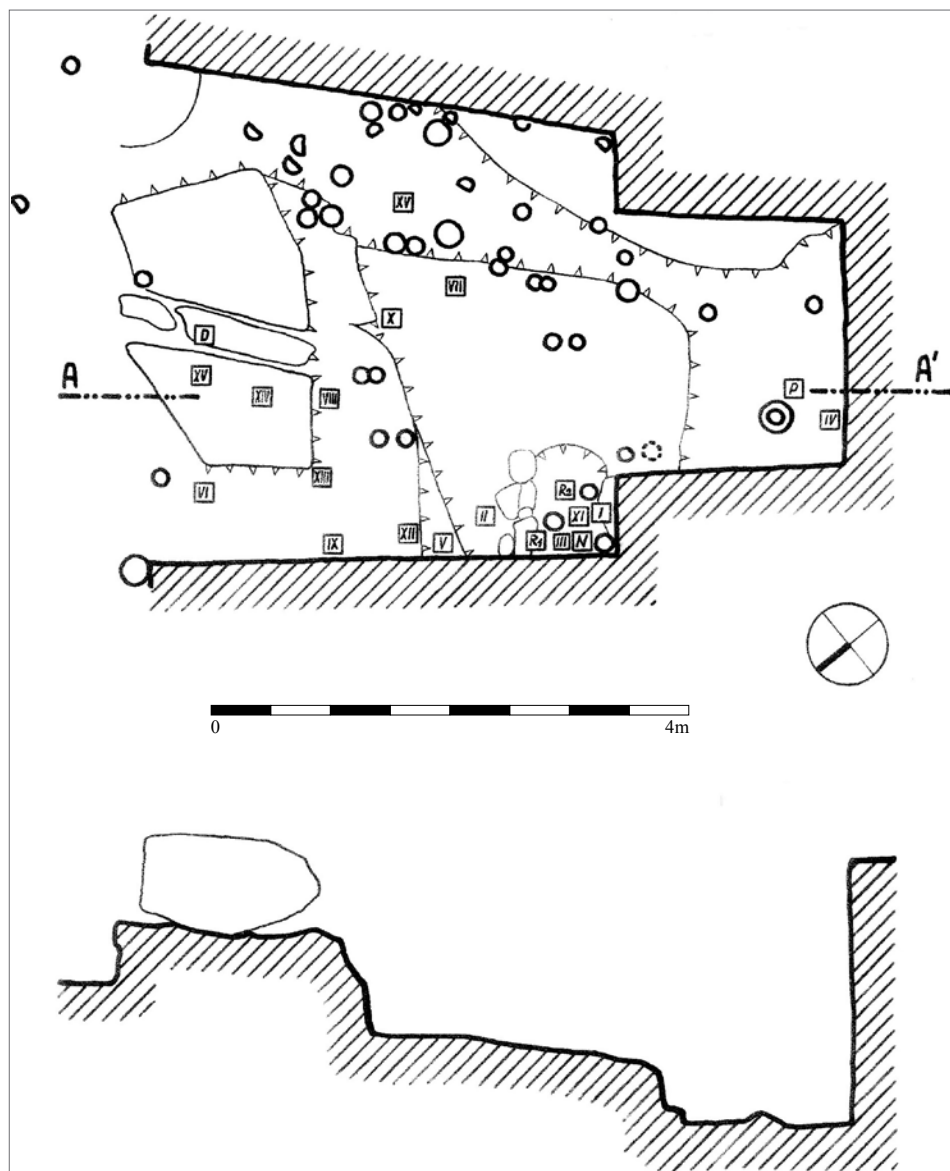
**Hlavní brána:** V jihozápadní části obvodové zdi je do příkopu vysunuta robustní věž brány, která hradu nejen dodávala patřičný vzhled, ale především byla zásadní pro jeho obranyschopnost. Její celková délka je 6,9 m a šířka se zužuje ze 7,6 m na 6 m na čele. Jižní boční zeď je vně rovná o délce 6 m, severní je o 60 cm delší (obr. 1). Na vjezdu je brána široká 2 m a zdivo dosahuje stejné síly, na podlaze vstupu se zachovala její zříčená klenba. Zahloubený vnitřní prostor brány, tzv. vlčí jámu, můžeme rozdělit na dvě části: vnější – menší a užší a vnitřní – větší a širší s ústím do dvora (obr. 9). První prostor je dlouhý 2 m a rozšiřuje se ze 2 m u brány na 2,2 m. V tomto místě je odskok a druhý prostor se rozšiřuje 60 cm na jižní a 70 cm na severní stranu. Zároveň se síla zdiva zužuje na 1,25 m. Délka této části vlčí jámy se rozšiřuje z 3,5 na 4 m na výstupu do dvora, avšak její východní část vyplňují kameny, takže zahloubená část měří pouze 2,5 m. Od prahu vně vyběhá 1,2 m dlouhá předprseň, o kterou se opíral padací most. Její šířka je 6 m, odpovídá tedy síle stěn a rozměrům brány.

Čelní stěna vlčí jámy je od prahu hluboká 2 m. V ní se zachovala dvě trámová lůžka o velikosti 20 × 20 cm, nacházející se 50 cm pod prahem. Jsou umístěna 20 cm od bočních stěn a 1,3 m ode dna. Jižní je deformováno kořeny (obr. 6). Lůžka jsou zřejmě součástí upevnění padacího mostu kolébkového typu. Jde o stejný typ jako v Lelekovicích, kde se však ve štítové zdi zachovaly dva svislé výklenky, do kterých zapadala konstrukce padacího mostu (Unger 1999, 35). Kolébkový most odkryl také A. Hejna na hradě Vizmburku (Košťál 2013, 50). Boční stěny brány se zachovaly až do výše 3 m.

Předprseň je vně od nehlubšího místa odtoku kanálu vysoká 3,7 m, ze skal po jeho stranách však jen 2,5 m. V její spodní části zeje otvor o hloubce 1,56 m, tedy pod vlčí jámu zasahuje 36 cm. Jeho šířka je 1,54 m, výška 1,2 m a je překrytý velkým zvenku otesaným balvanem výšky 40 cm, šíře 2,05 m a hloubky 1 m. Otvor umožňoval odtok vody, která protékla vlčí jámou, do příkopu před hradem (obr. 10).

né kosti a přepálenou keramiku překrytou černě zbarvenou vrstvou hlíny obsahující uhlíky, vytvářející vrstvu mocnou 16 cm. Přes spáleniště ležela ve směru východ–západ celá řada desek o síle až 1 cm, 17 cm širokých a až 40 cm dlouhých, a to až k jižní stěně mimo spáleniště. Nad vrstvou desek, spáleniště a mazanice se nacházelo množství naházených či spíše naskládaných kamenů. Zdá se, že kameny byly na ohniště položeny se záměrem ho překrýt a jsou na něm naskládány téměř do kruhu. Kameny nevykazují stopy přepálení, tedy byly na spáleniště položeny později. Malta na nich uvízlá svědčí o tom, že pocházejí ze zdiva. Počínaje ohništěm jde o druhotný zásah do stratigrafie, který můžeme dát do souvislosti opět s přítomností padělatelů na hradě. Některé desky se zachovaly v poměrně dobrém stavu. Snad pocházejí ze střechy přístřešku nad ohništěm.

Vchod do kolny byl od jihu a bylo by praktické, kdyby se kolnou dalo projít do stáje. Její funkci v důsledku nálezů a polohy můžeme ztotožnit s kolnou na postroje. Naopak



Obr. 9. Hrad Skály, okr. Žďár nad Sázavou. Půdorysné zobrazení nálezné situace ve vlně jámě brány s vyznačením řezu ve směru východ–západ. Kresba I. Borek.

Obr. 9. Burg Skály, Bez. Žďár nad Sázavou. Grundrissdarstellung der Fundsituation in der Wolfsgube des Tors mit Schnitt in Ost-West-Richtung. Zeichnung I. Borek.

Prostor vlně jámy byl vyplněn suti z věže brány do hloubky 1,2 až 1,5 m od prahu. V této hloubce jsme našli zánikový horizont, který představovala kompaktní černá hmota, na jejímž povrchu spočívala řada zajímavých nálezů. Mimo jiné i část podélně opracovaného velkého kamene o rozměrech  $110 \times 32 \times 24$  cm, ležící šikmo dovnitř. Nedaleko se nacházel jeho další kus o délce 30 cm, takže celková délka dosahovala 140 cm. Zdá se, že by mohlo jít o vyvažovací kámen vnitřního ramene padacího mostu.



Obr. 10. Hrad Skály, okr. Žďár nad Sázavou. Otvor v čelní stěně předprsně brány pro odtok vody z hradu, překrytý velkým opracovaným kamenem.

Abb. 10. Burg Skály, Bez. Žďár nad Sázavou. Mit einem großen bearbeiteten Stein verdeckte Öffnung in der Brustwehrvorderwand des Tors für den Wasserabfluss aus der Burg.

Ve vlčí jámě bylo nalezeno celkem 34 kamenných dělových koulí dvou kalibrů, z nichž některé byly rozpůleny (obr. 11). Výška zásypu nebyla jednotná a mimo dělových koulí zde byla účinně řada dalších nálezů. V severozápadním rohu ležely dělové koule v hloubce 1,6 m pod prahem, na jiném místě byl hrnec spadlý dnem vzhůru 1,45 m od prahu a v jednom místě jsme našli spálenou desku dokonce jen 1,2 m pod prahem. Z toho vyplývá, že v době zániku byla vlčí jáma zasypána do výšky 40 až 80 cm. Zásyp byl větší podél stěn, zvyšoval se směrem do hradu a ve středu se zřejmě působením vody vytvořilo mísovitě zahlabení a hlína se proměnila ve vazkou hmotu. V ní se objevují nejen uhlíky, ale i větší kusy spáleného dřeva. Na zdech je spálená vrstva otištěna od dna až do výšky 1,1 m, tedy ještě nad zásypem, a je neklamným svědectvím velkého požáru. Dno vnější části vlčí jámy tvořily velké kameny, mezi nimiž byl ponechán otvor, aby voda sem stékající z převážné většiny dvora mohla dále odtékat. Jelikož kameny jsou zaklíněny nad odtokovým otvorem, byly pro větší stabilitu spojeny maltou.

Ve středu vnitřní části vlčí jámy se nacházela hromada kostí, zjevně soustředěvaná



Obr. 11. Hrad Skály, okr. Žďár nad Sázavou. Pohled do vlčí jámy s nálezy dělových koulí.

Abb. 11. Burg Skály, Bez. Žďár nad Sázavou. Blick in die Wolfsgrube mit Kanonenkugelfunden.





Obr. 12. Hrad Skály, okr. Žďár nad Sázavou. Pohled na obnaženou skálu před brankou pro pěší se zbytky stavebních úprav.  
Abb. 12. Burg Skály, Bez. Žďár nad Sázavou. Blick auf den nackten Felsen vor dem Fußgängerort mit Überbleibseln von Bauarbeiten.

na toto místo záměrně, což je dosti podivné. Mimo spousty hřebů různých tvarů a délek i totálně přepálených hřebíčků tu byla nalezena osmičkovitá přezka s trnem, bronzová přezka, dva řetězy, nástrčkový klíč, šipka s trnem do balisty, šipka s tulejí do balisty, šipky do kuší, visací zámek, plát kování, ucho sekery, petlice se skobou, kovová manžeta aj. V severní části se nalézaly kachle, pásy kování s hřebíčky, větší množství střepů a dva kravské rohy. Avšak nejen na zásypu vlčí jámy se vyskytovaly nálezy. Pod černou vrstvou na dně se objevila šedá zvětralá malta. Na ní spočívalo tyčinkovité udidlo a část ostruhy. Mezi kameny podlahy, v hloubce 2,3 m pod prahem, byla na vápenné podlaze nalezena šipka a pod ní kosti, keramika a hřeby, které se sem musely dostat ještě v době stavby brány.

Za severozápadním nárožím brány, již mimo vlčí jámu, bylo nalezeno kamenné závaží válcovitého tvaru s otvorem zalitým olovem o rozměrech 23 × 18 cm a hmotnosti 20 kg. Druhé bylo nalezeno v severozápadním rohu vlčí jámy, ale přeražené. Je možné se domnívat, že tato závaží sloužila ke zvedání padacího mostu tahem.

Branka a jihovýchodní nároží brány je vyvázáno na kolmo stesanou skálu (obr. 1 a 12). Po ní pokračuje obvodové zdivo k vysokému skalnímu bloku, ke kterému je po mírném zahnutí čelně ukotveno. Zdivo ohraničuje nevelkou plošinku trojúhelníkovitého tvaru o velikosti 3 × 3,2 × 3,4 m. Vzhledem k výškovému rozdílu oproti podlaze dvora sem musel vést žebřík nebo přístup z patra věže brány. Na skále ve výšce 2,8 m se zachoval nepatrný zbytek zdiva (obr. 12). Při očišťování skály pod ním jsme odkryli 1,1 m silné zdivo vyběhající směrem k bráně. Jen 80 cm od skály byla situována branka, u níž se velmi dobře dochovaly oba líce. Mezi nimi se nacházela její zborcená klenba. Branka je široká jen 70 cm a směrem dovnitř se šikmo rozšiřuje na 1,1 m. Výška dochovaného zdiva východní strany branky je 80 cm. Z tohoto místa pocházejí dva kusy rozlomené bronzové hákovnice a na skále zůstala část dělové koule.

Brány s padacími mosty bývají často opatřeny brankami pro pěší, aby nebylo nutné při odchodu každého pěšího sklápět most. Tentokrát se však s brankou setkáváme v bočním zdivu,

odkud se vycházelo na skalní plató, po němž bylo možné sestoupit do příkopu a pokračovat dále mimo hrad.

**Skalní plató před brankou:** S největší pravděpodobností nebylo součástí původní obrany a stavební práce na něm pocházejí až z doby po roce 1434, kdy zde mohlo vzniknout i dělostřelecké postavení. Je zasazeno do nevelkého prostoru mezi jižní zeď brány a skálu. Původně se zde nacházel skalní blok sklánějící se do příkopu, přes nějž bylo možné hrad opustit. Při následném opevnění byl svou polohou velice vhodný pro situování dalšího opevnění. K tomu účelu však musel být jeho povrch rovný a kolem něj vystavěna zeď.

Proto byl jeho okraj ve vzdálenosti 6 m od branky po obvodě otesán a místy v něm vyhloubeny základové žlaby. Pod skálou, z níž zřejmě stále stékala voda, byly vyhloubeny odtokové kanály a brankou na obvodu vyvedeny ven. Povrch skalního bloku nese řadu příčných schodovitých záseků, aby na něm drželo zdivo. Téměř ve středu se zachovalo nahromadění většího množství vápenné malty se zbytky zdiva o velikosti  $250 \times 43 - 60$  cm, v niveletě prahu branky. Po vyrovnání byla získána plošina o rozměrech  $5,3 \times 10$  m.

Podél jižního zdiva brány se objevila 50 cm široká a 1,9 m dlouhá základová spára, svědčící o tom, že skála pro stavbu jižní zdi brány byla odtesána na poměrně velké ploše. Celá mezera podél zdi je vylita maltou a končí přesně na hraně prvního zlomu, 1,4 m od rohu zdiva.

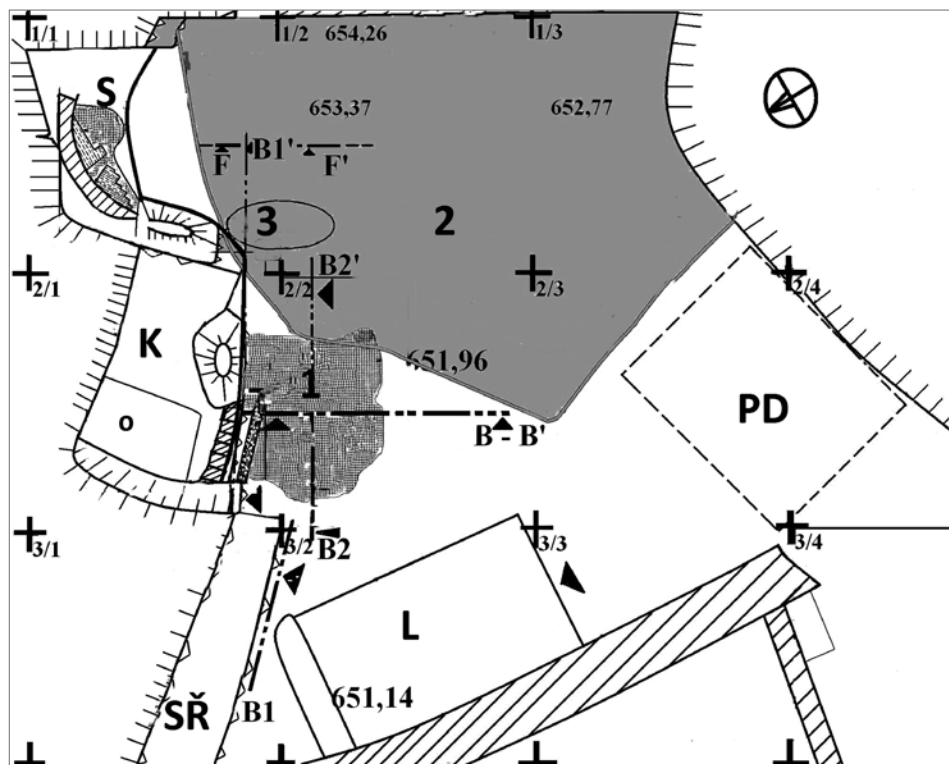
O žádných dalších stavbách na předhradí, současných s popsányými či jim předcházejících, jsme doklady nenalezli. Dalšíh přestaveb a dostaveb se hrad Skály dočkal až ve 30. letech 15. století, tedy téměř v závěru své existence, kdy se zde usadily zbytky husitských vojsk a snažily se hrad přizpůsobit novým válečným skutečnostem a posléze i bezprostřední hrozbě obléhání. Tato přestavba se však ponejvíce týkala vnějšíh opevnění hradu, která měla hrad lépe ochránit v případě útoku palnými zbraněmi, na něž do té doby hrad nebyl připraven. Bylo to však zjevně nedostatečné, neboť zřejmě v roce 1440 byl hrad dobyt a následně pobořen (Belcredi 2012, 45).

Zdivo staveb na předhradí bylo většinou ubouráno ve výšce od 50 cm do 1 m nad zemí, jen v severozápadním nároží se druhá obvodová hradba zachovala do výše 2,10 m. Na celém předhradí nebyl nalezen ani jediný opracovaný stavební článek.

Tak, jak jsme zde hrad popsali, mohl vyhlížet v době smrti Erharta ze Skal v roce 1415 (Belcredi 2012, 20). Od té doby do svého zániku prošel strastiplnou cestou. Od roku 1415 do roku 1419 na něm v důsledku závěti Erharta ze Skal sídlila loupežná družina Erharta Pušky z Kunštátu (Hoffmann 1988). Ve 20. letech se z ní zřejmě rekrutovala nepočetná skupinka prohusitských přívrženců, za nichž předhradí vyhořelo. V roce 1425 si postavili v jádru hradu novou srubovou kuchyni a předhradí postupně zaplňovali odpadky sypanými z horní brány (Belcredi 2012, 43). Místo schodiště pro vstup do jádra hradu používali rampu po smetišti, podél středové zdi. Zřejmě udrželi v provozu bránu, ale není jisté, zda byl funkční padací most. Vyjma opevnění a komunikace mezi bránou a jádrem hradu tak přestalo předhradí plnit svou hospodářskou funkci. Ve smišti a v dalších vrstvách dvora předhradí se zachovalo značné množství informací a nálezů dokládajících situaci v tomto prostoru za jejich života a především v době zániku hradu. Při jejich popisu se přidržíme čtvercové pětimetrové síti.

**Spáleníště pod kuchyní:** Nachází se ve čtverci 2/2 a malé části čtverce 2/1. Dříve než přistoupíme k popisu rozsáhlého smištiště, které pokrylo přes polovinu plochy dvora předhradí, je nutné se zastavit u spáleníště pod kuchyní, které mu předcházelo. Smištiště sypané z brány hradu se totiž o tuto hromadu zarazilo a bylo tím nasměrováno do středu dvora, kde dosáhlo největší vzdálenosti od středové zdi (obr. 13).

Tato výrazná vyvýšenina se nacházela na ploše  $4 \times 4$  m pod skalní terasou, na níž byla umístěna kuchyně. U skály dosahovala mocnosti až 60 cm a přesahovala do sousedního čtverce 2/2 (obr. 14). Směrem k jihu se její mocnost snižovala na 20 až 10 cm. Na povrchu ji tvořilo černě zbarvené spáleníště o mocnosti až 40 cm vyznívající jižním směrem. Pod ním se nacházela do ruda propálená vrstva mazanice o rozměrech  $3,3 \times 2,5$  m. Vytvářela výrazný kopec a svojí šířkou odpovídala velikosti kuchyně. U skály se pod černou vrstvou místo do ruda propálené



Obr. 13. Hrad Skály, okr. Žďár nad Sázavou. Půdorysné zobrazení nálezové situace převážně části předhradí s výrazným vyznačením spáleniště pod kuchyní a centrálním smetištěm. K – kuchyně, S – schodiště, L – kolna, PD – padělatelská dílna, SŘ – skalní římsa; 1 – smetiště pod kuchyní, 2 – rozsah centrálního smetiště, 3 – zřícená klenba; vyznačení bodů čtvercové pětmetrové sítě a řezů, body výškového zaměření.

Abb. 13. Burg Skály, Bez. Žďár nad Sázavou. Grundrissdarstellung der Fundsituation des überwiegenden Teils der Vorburg mit deutlicher Kennzeichnung der Brandstellen unterhalb der Küche und der zentralen Müllkippe. K – Küche, S – Schuppen, PD – Fälscherwerkstatt, SŘ – Felsensims; 1 – Müllkippe unterhalb der Küche, 2 – Ausdehnung der zentralen Müllkippe, 3 – eingestürztes Gewölbe; gekennzeichnete Punkte des Fünfmeterasters, Höhenvermessungspunkte.

mazanice objevil žlutý nevytápný výmaz jílu. Pod mazanící se nacházela spálená dřeva, pod vyzdívkou, souběžně se skálou ležel trám o šířce 30 cm a délce 1,6 m, což napovídá o konstrukci kuchyně. S pravděpodobností rovnající se jistotě pochází toto spáleniště ze stavby kuchyně. Na základě nálezů mazanícových vrstev, a to i uvnitř kuchyně, zuhelnatělého dřeva a absence kamenů můžeme konstatovat, že kuchyně vyjma vyzdívek v dolní části mezi skalami byla srubové konstrukce.

Mohutný požár zanechal stopy i na přilehlé skále, která je propálená do výše 1,2 m, v délce 6 m, což dokládá značný rozsah požáru. Sálajícím žárem je skála v celé délce zbarvena šedomodře (obr. 14), jen západní část v horní partii vypálily plameny do ruda (obr. 8). Pod mazanící se nacházela až 50 cm mocná vrstva smetiště. To tvořila jedolitá masa i značně velkých kostí, množství i větších kusů keramiky spočívají na zpevněném povrchu dvora a také nálezů kovových předmětů jako částí podkov, šipek a mincí. Protože smetiště v západní části vytvořilo ještě větší spád terénu než byl původní, byl jeho povrch zpevněn drobnými kameny tvořícími dlažbu. Původně byl poměrně prudký svah vydlážděn plochými kameny velikosti zhruba 20–25 × 25 cm. V některých místech jsou kameny položeny i ve více vrstvách. Na rovnější ploše v jižní části jsou zasazeny do terénu velice precizně. Ve svahu pod kuchyní, v úrovni jejího zdiva, jsou ve žlutém jílu, podél skály stoupají a následně se terén jimi vyložený k bráně lomí téměř do roviny. Dále od kuchyně byla převážná část plochy svahu dvora zpevněna vápennou maltou nalitou na





Obr. 14. Hrad Skály, okr. Žďár nad Sázavou. Nahromadění odpadků pod kuchyní na předhradí překrytých spáleništěm a mazanicí. Na pozadí patrné obloukovité ožehnutí skály.

Abb. 14. Burg Skály, Bez. Žďár nad Sázavou. Von einer Brandstelle und Lehmbewurf verdeckte Müllansammlung unterhalb der Küche auf der Vorburg. Im Hintergrund ist eine bogenförmige Versengung des Felsens zu sehen.

drobnější kameny, případně vrstvou hnědé hlíny opět položenou na drobné kameny. Pod dlážděním se ukázala ještě slabší hliněná černá vrstva překrývající velmi členitý povrch skály s mnoha výstupky v řadách po odtěžování skal. Proto byl povrch dvora srovnán navezenou hlínou a jílem. Na podloží se objevuje tradičně šedohnědá vrstva zvětralé skály. Na severním profilu je patrná hnědá vrstva vyplňující deprese ve svahu. Vznikl tak pravidelný svah bez prohlubní. Důležitost zpevnění svahu na předhradí jsme si otestovali i při výzkumu v době, kdy byl svah rozblácen, či v zimě.

Smetiště obsahovalo množství různých nálezů, například třmen, dvě šipky, nůž, třmenový zámek, pukličku, střep skla, měděný střížek, podkovu ap. V dolní části čtverce se nacházely roztrášené části velké bombardy, pod severní skálou byla objevena rozpuštěná koule středního kalibru vyrobená z křemene. Nejzajímavějšími nálezy na tomto smetišti však byla kostěná vyřezávaná obložení kuše.

Ze stratigrafie lze vyčíst následující historii tohoto místa. V počátcích hradu bylo po odsekávání skal členité podloží srovnáno hlínou, jílem a vydlážděno plochými kameny a místy zpevněno vápennou maltou – zjevně jako opatření proti erozi a skluzu. Během času se některá místa dláždění pokrývala hlínou, do níž se dostávaly malé úštěpy kostí, které byly téměř všude. Změna nastala po roce 1415, kdy hrad přestal fungovat jako sídlo šlechty. Kostí z kuchyně i rozbitá keramika již nebyly vynášeny, ale vyhazovány přímo z jejího okna do dvora, čímž se vytvořila poměrně velká jejich vrstva. Při srovnání s množstvím kostí nalezených v jádru hradu či ve smetišti na předhradí dojdeme však k závěru, že toto období nebylo příliš dlouhé, nebo konzumace byla výrazně menší. Vrstva drobných kamenů, kterými se ji tehdejší obyvatelé hradu pokusili překrýt, dokazuje, že se potřebovali v těchto místech pohybovat a že jim vrstva smetí činila problém. Situaci vyřešil požár kuchyně, jejíž spáleniště smetištěm překrylo. Následně došlo k jeho částečnému překrytí smetištěm sypaným z jádra hradu a definitivně vše zahalila další požárová vrstva z doby zániku hradu.

**Smetiště na nádvoří:** V prostoru předhradí smetiště obsáhlo čtverce 1/1 až 1/3, tedy podél celé dělicí zdi, a dále čtverce 2/2 a 2/3 a ve středu nádvoří dosahovalo až 8 m od ní. Zabralo tedy

více než polovinu nádvoří, jak ukazuje vyobrazení převážné části předhradí (obr. 13). Jeho vznik je jen těžko pochopitelný, neboť obyvatelé si odpadky sypali přímo pod nohy na komunikaci propojující bránu s jádrem hradu, zároveň však tím vznikala rampa, po které se po zániku schodiště dostávali k bráně jádra hradu. Je zřejmé, že po požáru, který zničil stavby na předhradí, a při malém počtu obyvatel hradu, bylo výhodnější koncentrovat život do jeho jádra a jednodušší postavit tam novou kuchyni než obnovovat vyhořelou na předhradí. Snad k opuštění hradu využívali více zadní branku, avšak několikrát kameny zpevňovaná rampa vedená po odpadcích podél dělicí zdi dokládá, že tento přístup byl i nadále používán. Počátek založení smetiště můžeme celkem spolehlivě datovat do období po roce 1425 (dendrochronologické datování; Belcredi 2012, 43), kdy byla v jádru hradu postavena nová kuchyně a ta na předhradí přestala sloužit. Zajímavé je, že se nesetkáváme s žádnou korekcí jejího využívání ani po roce 1434, kdy sem údajně přišel značný počet bývalých husitských bojovníků. Jejich příchod jako by se předhradí vůbec nedotkl.

Práh vstupu do jádra hradu je téměř 2 m nad úroveň vytěženého terénu, na jehož povrchu shledáváme snahu o co největší zarovnění. Rostlý terén zde představovala vrstva zvětralé skály, nad níž jsme rozeznali dvě sterilní vrstvy. Na nich spočívaly velké kameny sahající od brány až ke schodišti v severovýchodním rohu. Kameny, zpevněné maltou, sem byly uloženy již při stavbě hradu a byly proloženy hnědou až černou hlínou. Nejspíše měly zpevňovat terén pod vstupem do jádra hradu. Skalní nerovnosti srovnala 20 cm mocná vrstva hnědé hlíny obsahující velké množství kostí a keramiky, což ukazuje, že již v počátcích hradu sem byly odpadky vyvazovány, avšak pouze do vrstvy, která srovnala terén. Mezi nálezy jsou i celé dlaždičky o straně 10 cm, pochází odtud i kladivo, šipka s trnem ad. Kameny byly překryty výraznou černou požárovou vrstvou, zvětšující se směrem k jihu. Pod středem brány u zdi v ní byla propálená hrouda mazanice. Tak také v tomto místě máme před vznikem smetiště doložen požár, snad pocházející ze sousedního schodiště. Vrstvy překrývající kameny sahaly do výše 70 cm nad původním horizontem a obsahovaly především malé úštěpky a drobné kosti (jen výjimečně byla některá kost celá), dále keramiku a občas i kovové předměty a mince.

Smetiště tvořily především odpadky z kuchyně, tedy kosti a keramika, ale nacházela se v něm i celá řada kovových předmětů včetně částí kroužkové zbroje, mincí, kostěných výrobků, úlomků kachlů a dlaždiček. Vzhledem k tomu, že pod dělicí zdi je poměrně značný svah s větším spádem k západu a pozvolnějším k jižní skále, se smetiště vytvářelo velmi nepravidelně. Záleželo již na tom, ve kterém místě brány byly odpadky vysypány. Tím se souvrství na jednotlivých místech od sebe dosti odlišují. Na rovném prostoru 1 m od brány vytvořilo smetiště pravidelný kruh. Kopírující terén, padaly odpadky podél zdi pozvolna k jihu, kde se zarazily o skálu, kdežto k západu se kutálely po strmějším svahu na rovnou plochu před budovou stájí. Výšky 1 m od vrcholu dosáhlo smetiště západním směrem již ve vzdálenosti 2,15 m, kdežto k jihu až ve 3 m. Pod jižní skálou, v místě postavení penězokazecké dílny, byly odpadky při její stavbě vyhrnuty zpět, takže zde dosahovaly vzdálenosti jen 4 až 6 m od středové zdi. Výškový rozdíl dvora zvýšila vrstva odpadků ještě o jeden metr. Zával, který se v těchto místech vytvořil po zbourání hradu, zcela překryl i torzo dělicí zdi.

Výzkum probíhal ve směru od severní skály k jižní a poté v celé délce od západu zpět k dělicí zdi. Zával musel být odtěžován na dvě a později v prudkém svahu dokonce i na tři etáže. Pět metrů na jih od brány se v dělicí stěně objevil otvor na odtok vody, jehož vtok jsme identifikovali pod podlahou srubové kuchyně v jádru hradu. Oproti vstupu je výpust' nečekaně rozměrnější. Má nepravidelný lichoběžníkovitý tvar rozšířený v dolní části k severu, překlad tvoří nevelký plochý kámen. V závislosti na svahu terénu je pochopitelné, že velké kameny závalu se nacházely dále od zdi a byly prostoupeny černou, spíše humózní vrstvou, kdežto blíže ke zdivu zůstaly v sypké suti drobnější kameny silně prostoupeny maltou a šedou až hnědě zbarvenou hlínou. Teprve po jejím odstranění se objevila sytě černá vrstva s odpadky (obr. 15). Největší mocnosti dosahovalo smetiště v úrovni jižního rohu brány, a to 1 m a obsahovalo velké množství nálezu. Již při začišťování jeho povrchu jsme tam našli mimo jiné množství hřebů, tří mince, měděných střížek velikosti mince, půl podkovy, nůž, množství i velkých úlomků keramiky a především obrovské množství kostí. Z vrcholu smetiště přes vrstvu omítky čněla k nebi téměř symbolicky



Obr. 15. Hrad Skály, okr. Žďár nad Sázavou. Smetiště pod jižním rohem brány do jádra hradu vytvořilo prudký svah. Na povrchu viditelné množství nálezů.

Abb. 15. Burg Skály, Bez. Žďár nad Sázavou. Die Müllkippe unterhalb der Südecke des Tors zur Kernburg bildete eine steile Böschung. Auf der Oberfläche ist die Fülle der Funde zu sehen.

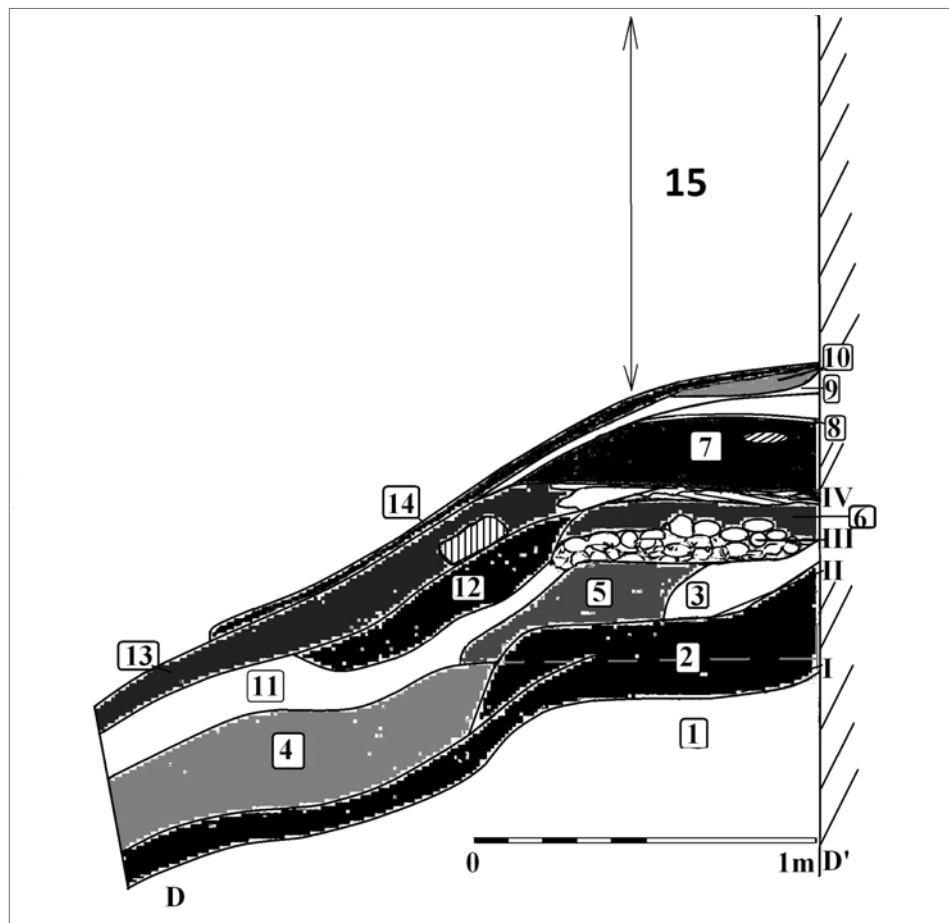
zapíchnutá ostruha kolečkem vzhůru. Na jižní straně se po odstranění odpadkové vrstvy objevila pata skály omazaná šedým jílem. Ten vyplňoval pukliny v ní, takže voda stékala podél skály a nedostala se pod ni.

Podrobný průzkum těchto vrstev měl zásadní vliv na objasnění zánikových okolností hradu. Zával byl totiž oddělen od smetiště tenkou černou humózní vrstvou. Pod ní byla zjištěna vrstva světlé omítky napadaná sem z omítnutého zdiva dělicí zdi. Teprve pod ní se nacházelo mohutné spáleníště z doby dobytí hradu a vrstvy smetiště s nálezy. Na základě této detailní stratigrafie jsme došli k závěru, že smetiště je logicky překryto požárovou vrstvou. Na něm však spočívá vrstva omítky, která přímo u zdi dosahuje místy mocnosti až 9 cm a musí pocházet z doby po dobytí hradu. Následuje tenká humózní vrstva, která zánik hradu odděluje od mohutné vrstvy závalu. Ta ukazuje, že mezi dobytím a zbořením hradu uplynula určitá doba, kterou nelze blíže specifikovat. Vzhledem k tloušťce zmíněné vrstvy, jen několik milimetrů, může jít o velmi krátkou dobu, snad jedné zimy.

Stratigrafie smetiště na jih od brány u dělicí zdi byla dosti komplikovaná a přinesla nám další důležité poznatky o jeho vzniku. Přes sebe se zde nacházelo několik vrstev ve velmi složité poloze, jak dokládá další vyobrazení. Černá vrstva se hlouběji mění v šedou. Jak jsem již uvedl, po zrušení schodiště severně od vstupu zde vedla těsně podél zdi přístupová cesta, která byla třikrát upravována posypem kaménků, kombinací štěrku a písku, a to vždy po vytvoření blátivé vrstvy (obr. 16, označení římskými číslicemi II až IV). Ve vzdálenosti 1 m od zdi již byla stratigrafie mnohem jednodušší. Tvořila ji především černá vrstva obsahující kosti (a též mimo jiné dvě vábničky, keramiku, kovové předměty jako kování věder s oky a měděné střížky). Ty patrně souvisí až s padělatelskou dílnou, neboť se nacházely na povrchu haldy směrem k dílně.

Ve vzdálenosti 4,17 m od brány do jádra hradu jsme v celé její šíři našli na povrchu smetiště vrstvu plochých kamenů, zjevně pozůstatků klenby, snad pocházející z brány (obr. 13).





Obr. 16. Hrad Skály, okr. Žďár nad Sázavou. Složitá stratigrafie vrstev smetiště pod dělicí zdi. I – původní terén, II–IV – povrch smetiště zpevněný kameny; 1 – skála, 3, 5 – vrstvy písku a hlíny pro zpevnění cest, 10 – omítka, 14 – sterilní vrstva, 15 – zával, ostatní čísla – různé formy záspy smetiště.

Abb. 16. Burg Skály, Bez. Žďár nad Sázavou. Die komplizierte Stratigraphie der Müllschichten unterhalb der Trennmauer. I – ursprüngliches Gelände, II–IV – mit Steinen befestigte Oberfläche der Müllkippe; 1 – Felsen, 3, 5 – Sand- und Lehmschichten zur Wegebefestigung, 10 – Putz, 14 – sterile Schicht, 15 – Einsturzmasse, sonstige Ziffern – verschiedene Formen der Müllaufschüttung.

Ve vzdálenosti 3,5 m od vstupu byl nalezen roh reliéfního kachle, dva měděné nýtky a stříbrná mince. Nedaleko jsme našli čtyři mince uložené ve váčku z proplátaného lýka. Ve vzdálenosti 1,5 m před vstupem ležely dva kusy přeražené pískovcové parapetní desky, nelze však říci, odkud pocházely. Zajímavé nálezy pocházejí též z mnoha jiných míst smetiště. Ze středu čtverce 1/2 několik kousků skla, rybích šupin, mince, provrtaný kousek kosti a uzamykací mechanismus kladkového zámku.

**Padělatelská dílna:** Jižní část čtverce 2/3 pod skálou byla druhotně po zániku hradu upravena pro stavbu padělatelské dílny. Tento objekt byl již podrobně publikován (Belcredi 2012a). Umístění dílny vypovídá o situaci na předhradí po dobytí hradu. Stavba se nachází v ústí brány první obvodové zdi na úrovni podlahy nádvoří, kde zřejmě bylo nejmenší množství sutin. Pro její stavbu bylo ubouráno kus zdiva první obvodové zdi. Její západní okraj byl obložen kameny a podlaha dosypána hlínou do roviny a možná byly provedeny i další úpravy pod skálou, které

již nejsme schopni postihnout. Úpravy byly provedeny i v jejím okolí, jak jsme na to již několikrát narazili. Náležel k ní přístřešek s ohništěm před obvodovou zdí, dláždění podél ní i obytný objekt na věži. V tomto případě šlo nejdříve o obdélnou čtyřstrannou stavbu navazující na skále na dělicí zeď, jež byla součástí jádra hradu. Později byla přestavěna na britovou věž vystupující k okraji skály nad bránu (obr. 1). Ta však byla patrně postavena až v závěru existence hradu.

**Exkurz do podoby a funkce padacího mostu:** Při archeologických výzkumech se snažíme neustále co nejvíce přibližovat středověkému člověku a pronikat do způsobu jeho myšlení a postupu prací. Nikoliv pouhé konstatování nálezových faktů, ale na jejich základě vytvořené teze o jeho práci by měly být naším cílem. Na hradě Skály jsme získali jedinečnou možnost rekonstrukce podoby a funkce padacího mostu, neboť se nám podařilo získat řadu údajů, na jejichž základě můžeme takové závěry učinit. O částečný výpočet takového mostu se pokusil Z. Špičák u brány lelekovického hradu (Unger 1999, 33).

Pochopitelně že prvním předpokladem k tomu je zjištění, že brána byla opatřena padacím mostem. Tomu napovídá tvar brány s vlčí jámou a předprseň, která měla za úkol držet most ve vodorovné poloze. V postranních zdech jsme nenašli žádné stopy po osazení osy mostu, jak tomu bylo u vstupu do jádra hradu. Padací most na hradě Skály byl kolébkového typu a osa byla zřejmě uchycena do dřevěné konstrukce na vnitřní straně za prahem, aby most ve svislé poloze byl podélně s čelní stranou vlčí jámy. O podobě konstrukce zařízení, které osu mostu drželo, patrně vypovídají dvě trámová lůžka umístěná v čelní stěně vlčí jámy, která byla pro jeho funkci naprosto zásadní. Na nich totiž celá konstrukce spočívala. Lze si představit v podstatě rámovou konstrukci vyplňující přední část vlčí jámy, která byla příčným trámem uchycena k těmto dvěma trámům. Příčný trám zapíral dva stojné trámy po stranách. Z nich vycházely nahore i dole vodorovné trámy, které byly na opačné straně obdobně propojeny. A nejen to. Na jižní straně spočívala konstrukce na skále, avšak na severní bylo možné rohové sloupky zapustit do země a zvláště na severovýchodním nároží po sloupu zůstala výrazná kúlová jamka. V horních vodorovných trámech za čelními sloupky byla zřejmě vedena osa, na které se most otáčel. Na jejich úroveň se též dostával při otevření ve vodorovné poloze.

Nám známou veličinou je délka vnitřní části mostu, kterou můžeme stanovit na základě hloubky vlčí jámy a prostoru, ve kterém se most mohl pohybovat, poměrně přesně na 2 m (obr. 9). Hloubka vlčí jámy hradu v Lelekovicích činila 2,2 m a J. Unger předpokládá, že vnější délka mostu byla 3 m, a s tímto údajem můžeme pracovat i my (Unger 1999, 31, 35).

Na základě poměrně přesných údajů je možné stanovit váhu takového mostu a následně vypočítat sílu potřebnou k jeho zvednutí. Jelikož osa mostu musela být umístěna na vnitřní straně prahu mezi dva boční trámy, mezi které most musel zapadat a u nichž můžeme předpokládat šířku 20 cm, pak šířka mostu musela být 1,6 m. Váha mostu závisela na použitém materiálu – listnaté dřevo je až na výjimky výrazně těžší než jehličnaté, navíc zde bylo vystaveno přírodním vlivům, takže nebylo vysušené. Můžeme vyjít z nálezů dřeva jedle ve vlčí jámě, nejčastěji používaného dřeva, které má navíc stejnou hustotu jako dub, tj. 1 000 kg na m<sup>3</sup>. Následný výpočet je hypotetický, ale v poměrech se od skutečnosti nemusí mnoho lišit. Pokud by byly fošny 2,5 cm silné, s hřebíky a obvodovým trámovým rámem, pak hmotnost vnější mostní části by při velikosti 3 × 1,6 m mohla činit 450 kg. Aby manipulace s mostem byla vůbec možná, musel být dobře vyvážen. Délku vnitřní části mostu máme stanovenou poměrně přesně na 2 m a stejně dlouhá je i vnější část vlčí jámy. Otevřel-li se tedy padací most, vyplnil celou plochu vnější části vlčí jámy a dalo se po něm přejet na vnitřní část. Při velikosti vnitřní části mostu 2 × 1,6 m by jeho hmotnost byla 290 kg. Přicházíme k dalšímu závažnému nálezů z vlčí jámy, kterým je opracovaný kámen, zřejmě použitý jako závaží na vnitřní části mostu. Hmotnost nalezeného kamene při délce 140 cm je 284 kg. Celkové zatížení na vnitřní straně mostu by tedy působilo vahou 574 kg, která je sice větší než vně, avšak k zavření mostu by to nestačovalo. Most byl však zvedán nejen pákou, ale i tahem lan vedených přes kladky k čelu padacího mostu. Na lanch byla na vnitřní straně zavěšena závaží, z nichž dvě jsme uvnitř brány našli. Jde o válcovitá závaží o hmotnosti 20 kg, která měla na horní straně důlek vylitý olovem. V něm byl zjevně původně



Obr. 17. Kotorský záliv (Boka Kotorska), Černá Hora. Zavěšení závaží na tažných řetězech – mladší analogie.  
Abb. 17. Bucht von Kotor (Boka Kotorska), Montenegro. An der Zugkette aufgehängte Gewichte – jüngere Analogie.

plnit funkci po mnoho let. Mohutná předprseň svědčí o tom, že v otevřené poloze se most o ni opíral a že ho prakticky nesla. Proto nepotřeboval velkou oporu v pilíři mostu. Uvážíme-li, že při svém uzavření byla osa mostu vzdálena až 20 cm od vnitřní hrany vlíčí jámy a 1,2 m tvořila předprseň, pak na prostor mezi ní a posledním pilířem nesoucím most přes příkop zbývalo 1,6 m, což se nejvíce jako nepřekonatelná vzdálenost na přeskočení. Tento prostor však byl jistě dobře střežen a nikdo by se na něm nemohl dlouho zdržovat. Z pilíře v příkopu před bránou, stejně jako z mostu samotného, který byl patrně dřevěné konstrukce, jsme nenašli žádné pozůstatky. Obránci ho zřejmě zlikvidovali dávno před příchodem obléhatelů.

Archeologický výzkum však odkryl fakt, že v době obléhání byla vlíčí jáma již zasypaná nejméně do jedné čtvrtiny své výšky. V souvislosti s tím se nabízejí dvě varianty. O bránu probíhaly těžké boje, jak o tom svědčí nálezy desítek dělových koulí ve vlíčí jámě. I písemně doložená strategie obléhání hovoří o tom, že jedno z děl bylo vždy umístěno oproti bráně. Most tedy již v době obléhání nemusel plnit svoji funkci, byl zrušen a nahrazen jiným typem uzavření brány. To potvrzují i nálezné okolnosti, které svědčí o požáru brány předtím, než došlo k zasypaní vlíčí jámy, a tudíž i k obléhání hradu. Následně však mohl být opraven.

Jiná možnost je, že most mohl být v uzavřené podobě v dolní části záměrně zasypan kameň a hlinou, aby se tím zabránilo možnosti jeho násilného otevření. Tomu však mimo zasypaní nic nenásvědčuje a i vyvažovací kámen nebyl nalezen na dně, jak by v takovém případě bylo možné předpokládat, ale v horní části zasypanu.

## Závěr

Jádro hradu Skály nebylo velké a tomu odpovídá i rozsah jeho předhradí. Máme-li zjištěné poznatky shrnout, pak můžeme konstatovat, že na počátku stavby hradu představa opevněného

uchycen háček na zavěšení. Ke zdvižení mostu bylo třeba ještě 70 kg. Je to až neuvěřitelné, ale na každé straně by pak stačilo jedno takové závaží, aby most zvedli dva lidé vahou 30 kg. Zatížení pomocí i několika závaží za sebou máme doloženo – je velmi praktické, protože postupným ukládáním závaží na zem se tah zmenšuje a zavírání brány zpomaluje (obr. 17). Při otvírání je postup opačný, se stejným efektem. Celkově by tedy bylo ke zdvižení mostu o hmotnosti 450 kg třeba poměrně značné váhy 644 kg.

Vzhledem ke shodě vnitřní délky padacího mostu s délkou vnější části vlíčí jámy musela být celá konstrukce dopředu projektována a nepochybně také vypočítána. Uplatňuje se zde skládání sil, páka a tah. Takový výpočet dnes není pro středoškolačka větším problémem. Tento způsob výpočtu však středověký stavitel mostu jistě neznal, a tak musel postupovat na základě zkušeností a okolností, neboť hmotnost se případ od případu mohla různit. Rozhodně to však nemohl dělat člověk, který by u takové stavby byl poprvé.

Most musel být udržován, protože vzhledem k povětrnostním podmínkám dřevo jistě trpělo a desky musely být podle potřeby čas od času vyměňovány. Pak mohl ve své podobě



předhradí asi ani neexistovala. Ta se rodila teprve postupně během vývoje a občas zřejmě dosti spontánně. Mimo kuchyně a spojovacího schodiště zde byla již jen jediná hospodářská budova – stáj, k ní náležející kolna a sklípek. Nesmíme zapomenout na prevet, který ve své zdejší podobě mohl plnit i funkci obrannou, a samozřejmě bránu plnící jak funkci komunikační, tak obrannou. O žádné jiné stavbě jsme doklad nenalezli. To jsou veškeré prostory, se kterými si na předhradí museli obyvatelé vystačit. Kovárna a další dílny byly nalezeny mimo opevnění. Vzhledem ke zjištěnému dláždění podél severní skály u kuchyně můžeme předpokládat, že tudy vedlo komunikační propojení, i když na opačné straně dvora je cesta schůdnější.

Pokud se opřeme o numismatický nález v příkopu pod stáji, pak hrad byl dokončen mezi lety 1410 a 1415. Požárové vrstvy dokládají, že následně vyhořela kuchyně, jejíž výrazné spálení se projevilo i na ploše dvora pod ní, a stejný osud potkal i přilehlé schodiště a prostor před vstupem do jádra hradu. Nalezneme je též místy na ploše nádvoří, kde jsou překryty vrstvami hlíny. K požáru došlo s největší pravděpodobností v roce 1425 nebo těsně před ním a pro stavbu nové kuchyně byl zřejmým impulzem. Následných až patnáct let docházelo k sypání odpadků z brány jádra hradu na předhradí, až se vytvořilo smetiště obrovské co do plochy i vrstev. Jiný osud měla stáj a přilehlá kolna, jejichž stropní výmazy byly ohněm zasaženy jen minimálně. Již ve své publikaci o „prstenu Elišky ze Skal“ jsem se zamýšlel nad tím, jestli a v jaké míře po smrti Erharta ze Skal probíhala údržba hradu (Belcredi 2012, 35). Zdá se, že byla minimální a po roce 1420 se soustředila spíše jen na jádro hradu a k větším opravám na předhradí nedošlo ani po roce 1434. Proto není vyloučeno, že strop stáje i kolny se zřítíl ještě před obléháním.

Samostatnou kapitolou je brána hradu, u které ve vlčí jámě shledáváme též stopy požáru, avšak je nemyslitelné, že by brána nebyla před obléhateli zabezpečena. Tomu odpovídá i značné množství dělových koulí proti ní vypálených a vůbec celková situace, která naznačuje, že obránci kladli odpor poměrně dlouho.

Nečinění oprav na předhradí je ve značném rozporu s rozsáhlými úpravami v předpolí hradu, kde byly vystavěny rozsáhlé příkopy a valy s obrannými sruby. Přitom zesílení obvodové stěny nasucho kladenými kameny ukazuje, že se obyvatelé hradu k obraně chystali. Zdá se, že zbytky husitských vojsk na hrad nedorazily po roce 1434 nijak brzo, ale mnohem později. Následně prováděli především rozsáhlé terénní úpravy na vrcholku kopce nad hradem a věnovali se vnějšímu opevňování vlastního hradu typickým předsunutím obrany co možná nejdále od hradu.

Archeologický výzkum předhradí hradu Skály přinesl důležité poznatky o rozsahu hospodářského zázemí menšího šlechtického sídla na přelomu 14. a 15. století, o jeho vývoji, výbavě a osudu. Na předhradí hradu jedné z nejvýznamnějších osobností doby markraběte Jošta bychom očekávali k zajištění provozních potřeb jistě více staveb. Mimo stáje například skladové prostory, odstavné plochy pro vozy, dílny, stavby pro domácí zvířata nebo shromaždiště (Kovář 2007, 67). To do značné míry suplovaly rozsáhlé prostory před hradem. Skály byly malý hrad, jehož rozloha byla zcela podřízena přírodním podmínkám. Bezpečí, které skýtal, zcela převažovalo nad nepohodlím. Jestliže na předhradí v době největšího rozkvětu hradu bylo jeho hospodářské zázemí malé, pak před zánikem s největší pravděpodobností plnilo již jen funkci obrannou a komunikační.

Vzhledem k možnému rozsahu práce není publikována většina půdorysů a řezů.  
Pokud není uvedeno jinak, kresby a foto autor.

## Prameny a literatura

ZDB: Die Landtafel des Markgrafthums Mähren, cuda Brunensis I–III. Brno 1856.

BELCREDI, L., 2002: Předběžná zpráva o výzkumu hradu Skály u Nového Jimramova, okr. Žďár n. Sáz.

In: Sborník příspěvků Život na středověkém hradě ve 14. století, 32–45. Předklášteří.

– 2006: Pokračování výzkumu na hradě Skály. In: Pravěk 16 – Supplementum, 81–92. Brno.

- 2010: Dvě kuchyně hradu Skály. In: Zaměřeno na středověk. Sborník k 60. narozeninám prof. Z. Měřinského, 346–370. Brno.
- 2010a: Stavební podoba jádra hradu Skály – Die bauliche Form der Kernburg von Burg Skály. In: Hrad jako technický problém. Technologie a formy výstavby středověkých opevněných sídel. AMMS II/2010 (Měřinský, Z., ed.), 6–38. Brno.
- 2012: Hrad Skály aneb o prstenu paní Elišky (Historie a archeologický výzkum hradu Skály), 2. vydání. Brno.
- 2012a: Penězokazecká dílna na hradě Skály. In: Mezi raným a vrcholným středověkem. Sborník Pavlu Kouřilovi k šedesátým narozeninám přátel, kolegů a žáci, 583–598. Brno.
- BELCREDI, L.–USTOHAL, V.–BUCHAL, A., 2002: Pečetidlo z hradu Skály u Jimramova, Z dějin hutnictví 31, 49–52.
- BELCREDI, L.–USTOHAL, V.–DOLEŽAL, P., 2004: Zvon z hradu Skály u Nového Jimramova, Slévárenství 1, 55–58.
- 2006: Materiálová analýza neželezných předmětů z hradu Skály. In: Pravěk 16 – Supplementum, 113–122. Brno.
- DURDÍK, T., 2000: Ilustrovaná encyklopedie českých hradů. Praha.
- ENDLICHEROVÁ, M.–BELCREDI, L., 2006: Nálezy z kuchyně hradu Skály. In: Pravěk 16 – Supplementum, 93–112. Brno.
- HOFFMANN, F., 1988: Bojová družina Erharta Pušky z Kunštátu, VVM 40, 56–64.
- KOŠTÁL, J. a kol., 2013: Vizmburk. Příběh ztraceného hradu. Havlovice.
- KOVÁŘ, J., 2007: Předhradí moravských hradů ve 14. stol. In: Člověk a společnost v dějinách. Trnavský historický spolok, 65–100. Trnava.
- MLÍKOVSKÝ, J., 2010: Kostí ptáků z části (horní hrad) středověkého hradu Skály ve Žďárských vrších na Moravě (15. století) – Bird bones from the “horní hrad” sector of the Medieval castle Skály in Žďárské Hills, Moravia (15th century). In: Hrad jako technický problém. Technologie a formy výstavby středověkých opevněných sídel. AMMS II/2010 (Měřinský, Z., ed.), 58–60. Brno.
- MUSIL, J., 2003: Stavební vývoj hradu Vizmburka. In: Sláva a pád hradu Vizmburka, 14–26. Hradec Králové.
- NÝVLTOVÁ-FIŠÁKOVÁ, M., 2010: Zvířecí osteologický materiál z hradu Skály (horní hrad) – Osteologisches Material tierischer Herkunft von der Burg Skály (Obere Burg). In: Hrad jako technický problém. Technologie a formy výstavby středověkých opevněných sídel. AMMS II/2010 (Měřinský, Z., ed.), 47–57. Brno.
- PLAČEK, M., 2010: Podoba jádra hradu Skály v kontextu soudobé hradní produkce – Das Aussehen der Kernburg Skály im Kontext der zeitgenössischen Burgproduktion. In: Hrad jako technický problém. Technologie a formy výstavby středověkých opevněných sídel. AMMS II/2010 (Měřinský, Z., ed.), 39–46. Brno.
- STRÁNSKÝ, K., 2004: Pozoruhodný nález zvonoviny z hradu Skály u Nového Jimramova, Slévárenství 1, 59–60.
- UNGER, J., 1999: Život na lelekovickém hradě ve 14. století. Brno.

## Zusammenfassung

### Bauliche Entwicklung und Anlage der Vorburg von Burg Skály. Ein Beitrag zum Verständnis der Vorburgen kleinerer Burgen

Es ist bereits zwölf Jahre her, dass Fachöffentlichkeit und Laienpublikum erstmals mit den Ergebnissen der auf der Burg Skály durchgeführten archäologischen Grabung vertraut gemacht wurden. Im Jahr 2014 wurde an den zwanzigsten Jahrestag der Aufnahme der Grabungen erinnert. Die Grabungsjahre brachten eine Fülle an wesentlichen Informationen über Geschichte und Aussehen dieser Burg und haben unsere Kenntnisse über Burgarchitektur und Kultur des Adelsmilieus im Mittelalter allgemein bereichert. Seit 2002 kamen immer mehr Erkenntnisse hinzu, was sich auch in der Anzahl der veröffentlichten Arbeiten und in deren Bandbreite niederschlug (siehe Literaturverzeichnis).

Um bis zum letztendlichen Aussehen der Vorburg vorzudringen, bedurfte es eines komplizierten Weges, wobei die Freilegungen des nördlichen Felsblocks am hilfreichsten waren.

An ihm spiegeln sich jegliche Änderungen im Bauverlauf, und er belegt die mehrfache Vergrößerung der Vorburg. In der ersten Bauphase hatte der Bauherr und Gründer der Burg Archleb von Stařechovice lediglich den Ausbau des oberen Teils der Burg im Sinn. Für Unkundige muss daran erinnert werden, dass die Bauform von Burg Skály völlig einzigartig ist und es dafür keine Analogie gibt, denn drei der Außenwände werden von Felsen gebildet, sodass sie lediglich nach Westen hin offen ist. Die Kernburg wurde durch eine drei Meter starke Wand von der Vorburg abgeteilt, welche die Burg seinerzeit praktisch uneinnehmbar machte. Es muss ein majestätischer Anblick gewesen sein, als sich vor einem aus westlicher Richtung sich der Burg nähernden Ankömmling zwischen den Felsen plötzlich eine riesige Burgwand erhob, die von den anderen Seiten nicht sichtbar war. Aus den Felsen ragten nur zwei Türme hervor, von denen sich einer in der nordöstlichen Ecke und der andere im südwestlichen Felsen befand und die von einer hohen, quer verlaufenden Wand abgeschlossen wurden. Demgegenüber fiel der nördliche Felsen nur allmählich nach Westen hin ab, was für die Verteidiger der Burg gefährlich war. Das war der Grund, warum ihm eine solche Beachtung geschenkt wurde und man bereits in der Anfangsphase versuchte, ihn von der Burg abzutrennen (Abb. 1). An dem durch die Baumaßnahmen beträchtlich veränderten Felsen sind alle Phasen des allmählich erfolgten Aufbaus der Vorburg zu erkennen. Sein Aufbau war demzufolge nicht vordergründig. Heute beläuft sich die Größe dieses Felsens auf  $23 \times 10$ – $13$  m. In der oberen Partie ist er außen schräg behauen und schließt an einen Graben an, mit dem der Felsen abgeteilt werden sollte. Anschließend wurden dort Fundamente für einen Turm ausgehoben, was jedoch nicht zu Ende geführt wurde. Daraufhin verlängerte man zweimal die Befestigung am nördlichen Felsen, zu dem zwei Außenmauern gehören, welche die Vorburg von Westen her abschließen. Im mittleren Teil des Felsens wird dessen Form durch den Aborterker beeinflusst, und die Front nach Westen hin ist völlig senkrecht und unzugänglich. In Richtung Burg weist er Spuren deutlicher Baumaßnahmen auf, von denen einige nicht fertiggestellt wurden.

Die Kernburg war nicht groß, was auch der Ausdehnung der Vorburg entspricht. Sie ist ungefähr gleichlang wie der Kern, infolge der Abgestuftheit der sie umschließenden Felsblöcke ist ihr unterer Teil jedoch breiter. Sie bildet ein Trapez mit einer Länge von 20 m und einer Breite von 18–30 m. Der überwiegende Teil des Hofes wird durch einen ziemlich steilen Hang gebildet, auf dem keine Bebauung möglich war. Das größte und einzige Wirtschaftsgebäude in der Vorburg, das sicherlich auch auf andere Weise genutzt werden konnte, war die von zwei Außenmauern umschlossene Stallung, wenn man die hölzerne Überdachung daneben nicht mitrechnet. Am wichtigsten war jedoch die auf einer im nördlichen Felsen künstlich angelegten Felsterrasse gelegene Küche, die gleichzeitig an die Treppe anschloss, welche Vorburg und Kernburg miteinander verband. Selbstverständlich außerhalb des turmartigen, mit einer Zugbrücke versehenen Tors.

Und dann gab es dort noch einen kleinen Keller, der zur Lagerung von Lebensmitteln genutzt werden konnte. Ferner konnte man durch das Tor in der nördlichen Wehrmauer zum vorgelagerten Abort gelangen, der seiner dortigen Form nach zusammen mit dem vorgezogenen Tor und den Werkstätten im Graben auch eine Wehr- und Wegefunktion erfüllen konnte. Das ist schon alles an Räumlichkeiten, denen man auf der Burg begegnet. Außerhalb der Burg wurden noch eine Schmiede sowie Werkstätten vorgefunden.

Wenn wir uns auf den Münzfund im Graben unterhalb der Stallungen stützen, dann wurde die Burg im Zeitraum zwischen 1410 und 1415 fertiggestellt. In ihrer ausgereiftesten Gestalt konnte sie demnach höchstens etwas mehr als ein Jahrzehnt existiert haben. Nachdem Archlebs Sohn Erhart von Skály im Jahr 1415 verstarb, wurde die Burg bis zum Jahr 1419 von der Räuberbande von Erhart Puška von Kunstadt bewohnt. Während den Hussitenkriegen hielt sich dort eine kleine prohussitisch orientierte Gruppe auf, in dieser Zeit ist die Vorburg auch abgebrannt. Die Brandschichten belegen einen Brand der Küche, deren deutliche Brandstätte auch auf der darunterliegenden Hoffläche zum Ausdruck kam. Das gleiche Schicksal ereilte auch die benachbarte Treppe und den Raum vor dem Eingang zur Kernburg. Brandschichten findet man auch auf der Hoffläche, wo sie absichtlich mit Lehmschichten überdeckt wurden. Der Brand

fand höchstwahrscheinlich 1425 statt, da mit diesem Jahr der Bau der neuen Küche in der Kernburg dendrochronologisch belegt ist. In dem anschließenden, bis zu fünfzehn Jahre andauernden Zeitraum kam es zu einer Nutzung der Vorburg als Müllkippe. Man hatte den Abfall solange von den Toren der Kernburg in die Vorburg gekippt, bis sich, sowohl was die Fläche, als auch die Schichten betraf, eine riesige Müllkippe bildete. Sie nahm mehr als die halbe Hoffläche ein und enthielt eine unerschöpfliche Fülle an Funden von Keramik, Metallgegenständen, Glasbruchstücken, Münzen, vor allem aber Knochen. Entlang der Trennwand wurde die Müllkippe dreimal mit Steinen und Sand befestigt, damit man auf ihr zum Tor der Kernburg hochgehen konnte.

Gegenüber dem Brand der Küche und weiterer Bauten war die Deckenausschmierung des Stalls von dem Brand nur minimal betroffen, und ähnlich verhielt es sich auch mit den benachbarten Schuppen. Nach Erhart von Skály's Tod wurde die Burg von der Räuberbande sicherlich nicht allzu sehr instandgehalten. Es ist deshalb nicht ausgeschlossen, dass die Decken dieser Gebäude eingestürzt sein konnten.

Ein selbständiges Kapitel ist das Burgtor, an dem wir in der Wolfsgrube auch Spuren eines beträchtlichen Brandes vorfinden, jedoch ist es nur wenig wahrscheinlich, dass es gegen Belagerer nicht gesichert gewesen wäre. Dem entspricht auch die beträchtliche Fülle der darauf abgefeuerten Kanonenkugeln und die gesamte Situation überhaupt, die darauf hindeutet, dass die Verteidiger verhältnismäßig lange Widerstand geleistet haben. Am Tor haben wir viele Belege für die Zugbrücke gefunden, sodass wir versuchen konnten, ihre Form und Funktion zu rekonstruieren.

Die Gebäude in der Vorburg wurden nie mehr instandgesetzt, was in einem beträchtlichen Widerspruch zu den ausgedehnten Baumaßnahmen im Vorfeld der Burg steht, wo ausgedehnte Gräben und Wälle mit Wehrblockbauten errichtet wurden, was durch die zahlreichen Angehörigen der Hussiten erfolgte, welche die Burg nach 1434 in Beschlag nahmen. Dabei zeigt die Verstärkung der Außenmauern durch trocken übereinander gestapelte Steine, dass sich die Burgbewohner für eine Verteidigung wappneten. Es scheint, dass die Reste des hussitischen Heeres nach 1434 nicht bis zur Burg vordrangen, sondern womöglich in den Jahren 1438–1489, als sie anschließend vor allem ein ausgedehntes Lager auf der Hügelspitze oberhalb der Burg errichteten und sich der äußeren Befestigung der Burg selbst dadurch widmeten, dass sie die Verteidigung auf typische Weise möglichst weit von der Burg entfernt vorgelagert haben. Nach erfolglosen Verhandlungen über die Herausgabe der Burg im Jahr 1440 wurde die Burg belagert und eingenommen. Anschließend wurde sie von Falschmünzern besetzt, die eine Werkstatt und die Geländeherrichtungen im unteren Teil der Vorburg hinterließen, kurz darauf wurde die Burg jedoch abgerissen.

Die archäologische Grabung auf der Vorburg von Burg Skály lieferte wichtige Erkenntnisse über den Umfang des wirtschaftlichen Umfeldes dieser kleineren Adelsresidenz an der Wende vom 14. zum 15. Jahrhundert, über ihre Entwicklung, Ausstattung und ihr Schicksal. Skály war eine kleine Burg, dessen Ausdehnung voll und ganz den natürlichen Bedingungen untergeordnet war. Die Sicherheit, die sie bot, hatte durchweg mehr Gewicht, als die Unbequemlichkeit. Auf der Vorburg eines der bedeutendsten Persönlichkeiten in der Zeit von Markgraf Jobst könnte man mehr Bauten zur Sicherung der Betriebsbedürfnisse erwarten, so etwa Lagerräume, Abstellflächen für Wagen, Werkstätten, Bauten für Haustiere oder einen Sammelplatz, obwohl ein solcher in beträchtlichem Maße auch durch den ausgedehnten Raum vor der Burg ersetzt wurde.

Wenn während der größten Blütezeit der Burg ihr wirtschaftliches Umfeld auf der Vorburg klein war, dann erfüllte sie vor dem Untergang der Burg höchstwahrscheinlich nur mehr eine Wehr- und Wegefunktion.

Im Hinblick auf den möglichen Umfang der Arbeit wurden die meisten Grundrisse und Schnitte nicht veröffentlicht. Falls nicht anders angegeben, stammen die Zeichnungen und Fotos vom Verfasser.

