

Botek, Andrej; Erdélyi, Róbert; Vachová, Barbora

Varianty metodiky prezentácie hodnotných vrstiev a nálezov interiéru Kostola sv. Margity Antiochijskej v Kopčanoch

Archaeologia historica. 2015, vol. 40, iss. 2, pp. 661-681

ISSN 0231-5823 (print); ISSN 2336-4386 (online)

Stable URL (DOI): <https://doi.org/10.5817/AH2015-2-16>

Stable URL (handle): <https://hdl.handle.net/11222.digilib/134202>

Access Date: 28. 11. 2024

Version: 20220831

Terms of use: Digital Library of the Faculty of Arts, Masaryk University provides access to digitized documents strictly for personal use, unless otherwise specified.

VARIANTY METODIKY PREZENTÁCIE HODNOTNÝCH VRSTIEV A NÁLEZOV INTERIÉRU KOSTOLA SV. MARGITY ANTIOCHISKEJ V KOPČANOH

ANDREJ BOTEK – RÓBERT ERDÉLYI – BARBORA VACHOVÁ

Abstrakt: *Stáročný vývoj, ktorým Kostol sv. Margity Antiochijskej v Kopčanoch prešiel, sa zapísal do jeho podoby skladbou interiérových omietkových úprav, výmalieb, výzdob, architektonických článkov a pod., tvoriacich jeho neodmysliteľnú hodnotovú bázu, ktorá vypovedá o jednotlivých koncepciách zásahov. Ich nositeľom je predovšetkým interiér, keďže exteriér je výrazne poznačený úbytkom povrchových vrstiev, z ktorých ostali v podstate len minimálne fragmenty. Naproti tomu interiér obsahuje stále vrstvy a situácie, ktoré predstavujú dôležitý súbor, vypovedajúci o kvalitách týchto úprav. Práve táto skutočnosť umožňuje uvažovať o spôsobe obnovy v zásade nezávisle od voľby princípov obnovy exteriéru. Poznatky o hodnotových vrstvách a význame objektu sa samozrejme premietajú do zložitosti metodických otázok jeho obnovy a prezentácie. Navyše objekt už poznačili rôzne čiastkové úkony, ktoré treba rešpektovať. Autori v rámci architektonicko-historického výskumu štítov spracovali aj tri varianty metodiky obnovy a prezentácie celého interiéru, ktoré v nasledovnom príspevku približujú k odbornej diskusii.*

Kľúčové slová: *Kostol sv. Margity Antiochijskej – omietkové vrstvy – výzdoby – výmalby – metodika – obnovy a prezentácie – interiér.*

Methodology Versions of the Presentation of Value Layers and Finds from the Interior of the Church of St. Margaret of Antioch in Kopčany

Abstract: *The history of the Church of St. Margaret of Antioch in Kopčany spanning a hundred years is reflected in the interior plastering, painting, decorations, architectural elements and others. These components make up an inimitable major value base of the building, bearing witness of its individual modification concepts. These were chiefly applied in the interior, as the exterior shows sparse surface layers of which only fragments have survived. In contrast, the interior contains permanent layers that constitute an important series illustrating the qualities of these modifications. This enables the researchers to consider the manner of the restoration of the interior independently of the restoration of the exterior. Information about value layers and the importance of the building is naturally projected into the complex issues of the methodology of its restoration and presentation. In addition, the building has been the subject of some partial modifications that need to be respected. Within architectural and historical research into gables, the authors produced three versions of the methodology of the restoration and presentation of the interior which they submit to a specialist discussion by way of this contribution.*

Key words: *Church of St. Margaret of Antioch – plaster layers – decorations – interior decoration – methodology – restorations and presentations – interior.*

Kostol sv. Margity Antiochijskej v chotárnom území obce Kopčany je verejnosti známy už desať rokov najmä vďaka svojej medializácii ako jedinej stojacej veľkomoravskej architektúry na území bývalého Československa (Baxa a kol. 2004, 65), čo pritiaхло pozornosť a širokú publicitu, ale prekrylo ďalší bohatý stáročný vývoj, ktorým tento objekt prešiel a ktorý sa prejavuje v rôznorodých zachovaných úpravách, detailoch i vrstvách.

Objekt dlhé roky unikál záujmu odborníkov a bol považovaný za barokovú kaplnku. Výskum zo 60. rokov 20. storočia (Ludmila Kraskovská) posunul toto datovanie do obdobia gotiky (Baxa a kol. 2005, 48). Archaická hmotová skladba, veľkomoravské sídliskové nálezy v okolí i blízkosť mikulčického hradiska Valy vyvolávali úvahy o veľkomoravskej tradícii. Prispeli k tomu aj postrehy prof. Antona Bagina o miestnom slávení patrocínia, ktoré sa udržalo v dátume platnom do 12. storočia (1992, 13). Patrocínium, ako dôležitý atribút sakrálneho objektu, má vypovedaciu schopnosť aj pre usudzovanie o dobe jeho vzniku, ale nemusí ísť vždy o priame, ale aj o následne sprostredkované vplyvy (Kvasnicová 2007, 60–61). Oživenie záujmu vyvolala aktivita miestneho kronikára (Vladimír Grigar) začiatkom 90. rokov, ktorý oslovil pedagógov Filozofickej fakulty Univerzity Komenského a na jeho podnet tu študenti v roku 1994 realizovali niekoľko



Obr. 1. Kopčany, okr. Senica, Kostol sv. Margity Antiochijskej. Pohľad zo severovýchodu.

Abb. 1. Kopčany, Bezirk Senica, Kirche St. Margaretha von Antiochien. Blick von Nordosten.

Puškár a Vojtech Mýtnik. V roku 2008 vypracovali Elena Sabadošová a Marián Havlík výskum západnej a južnej fasády (Sabadošová–Havlík 2008). V kolektíve Andrej Botek, Róbert Erdélyi a Barbora Vachová sme v roku 2011 realizovali architektonicko-historický výskum interiérov štítov (Botek–Erdélyi–Vachová 2011). Od roku 2013 vykonáva doplnkový reštaurátorský výskum interiéru Marián Keleši, zatiaľ bez publikovania.

Viacero interiérových omietkových úprav, výmalieb, výzdob, architektonických prvkov a pod., ktorými sa do podoby interiéru Kostola sv. Margity Antiochijskej v Kopčanoch zapísal stáročný vývoj, vytvára hodnotovú bázu, ktorá nás núti nepostupovať v prípade jeho obnovy šablónovito, ale dôsledne premyslieť jednotlivé možnosti tak, aby sme príslušnou voľbou metodiky nespôsobili nenávratné škody na hodnotovom fonde. Práve spomínaný výskyt viacerých hodnotných úprav a vrstiev umožňuje uvažovať o princípe obnovy variantným spôsobom s tým, že v konečnom dôsledku, pri dôslednej ochrane nálezov možno v celkovej prezentácii voliť medzi rôznymi výrazovými kvalitami. Zvolená metodika obnovy musí vychádzať zo zohľadnení všetkých súvislostí, hodnôt a nielen dôležitosti primárnej etapy, ale dokladu celého stáročného vývoja tejto najstaršej pamiatky na našom území.

Treba poukázať aj na dôležitosť Kopčan vo vzťahu s areálom Valov pri Mikulčiciach na Morave.² Tieto súvislosti predpokladajú riešenie v širokých urbanisticko-krajinných vzťahoch nadregionálneho významu. Základnou osou sa stáva rekonštruovaná veľkomoravská trasa, ktorá na moravskej strane viaže pamiatkové objekty obce Mikulčice a veľkomoravské sídlisko Valy, na slovenskej strane Kostol sv. Margity a potenciál kultúrnej barokovej krajiny s unikátnymi architektonickými a prírodnými prvkami (Pauliny 2007, 16).³

Súhrn najdôležitejších nálezov úprav a výzdob

Na interiérových plochách stien je zachovaný výskyt viacerých historických úprav – omietok a náterov s výzdobami, ale aj viaceré zásahy – úpravy murív a architektonických prvkov

1 Výskumu sa postupne zúčastnili aj študenti katedry Keleši, Pošteck, Havasi, Holomáň a Slúka.

2 Už začiatkom tretieho tisícročia vznikla myšlienka vybudovania medzinárodného archeologického parku Mikulčice – Kopčany a tieto lokality boli i spoločne podané na návrh zápisu do svetového kultúrneho dedičstva.

3 Návrh riešil v rámci grantovej úlohy na Fakulte architektúry STU kolektív Gregor, Gregorová, Pauliny, Škrovina, Vaščák. Architektonicko-urbanistickú štúdiu riešili Gregorová, Ilkovič, Pauliny.



Obr. 2. Kopčany, okr. Senica, Kostol sv. Margity Antiochijskej. Severná stena po odkryvoch.
Abb. 2. Kopčany, Bezirk Senica, Kirche St. Margaretha von Antiochien. Nordwand nach den Freilegungen.



Obr. 3. Kopčany, okr. Senica, Kostol sv. Margity Antiochijskej. Južná stena po čiastkovej obnove.
Abb. 3. Kopčany, Bezirk Senica, Kirche St. Margaretha von Antiochien. Südwand nach teilweiser Restaurierung.



Obr. 4. Kopčany, okr. Senica, Kostol sv. Margity Antiochijskej. Východná stena po odkryvoch so zvyškami iluzívnej výzdoby.
Abb. 4. Kopčany, Bezirk Senica, Kirche St. Margaretha von Antiochien. Ostwand nach den Freilegungen mit Resten der illusionistischen Verzierung.



Obr. 5. Kopčany, okr. Senica, Kostol sv. Margity Antiochijskej. Západná stena po čiastkovej obnove.
Abb. 5. Kopčany, Bezirk Senica, Kirche St. Margaretha von Antiochien. Westwand nach teilweiser Restaurierung.

Svedčí o tom aj vysoko položený fragment v poradí druhej omietky s výzdobou, ktorý sa neskôr dostal nad úroveň mladšieho stropu, ako aj fragment omietky v kúte so šikmým nábehom.

Z obdobia ca prelomu 13.–14. storočia na juhu svätyne na mieste pôvodného okna vytvorili nové hrotité okno s kamenným mníškovým rámom, s kruhovou perforáciou vo vrchole. Následne celoplošne preomietli interiér. Severnú stenu lode pokrýva sivohnedá omietka s pieskovou štruktúrou povrchu a s hladším povrchom na južnej stene. Na severnej stene lode sú na omietke v mieste zámurovky primárneho okna zvyšky veľkorozmernej mandorly s dúhovou lavičkou (pokračovala nad úroveň novodobého stropu), fragmentmi svätožiary a vlasov postavy. Má široký lem z červených, ružových, tyrkysových a sivookrových pruhov. Ústredný motív (tróniaci Kristus?) v mieste zámurovky staršieho okna sa nezachoval.⁷

Okolo polovice 14. storočia osadili na južnú stenu lode do miesta primárnych otvorov okná s mníškovým ukončením. Západné okno bolo zachované celé s tým, že ho neskôr zmenšili a následne úplne zamurovali. Z východného okna sa zachovalo len horné ukončenie. Kamenné články majú vápenné nátery, ojedinele so zružoveným tónom. Z tohto obdobia pochádza aj pravouhlé (zrejme premurované) okno v závere svätyne s doskovou výplňou s výrezom. V 15. storočí dochádza k zániku predsieni a k osadeniu širokého portálu do západnej steny, čo si vyžiadalo i premurovanie nároží a zásahy eliminujúce zaklonenie západného múra. Omietka na západnej stene má asi päť náterov. Oltár vtedy premiestnili pred svätyňu do lode (nález základov – Viera

(okná, vstup, podlahové úrovne, menza a pod.). Spomeňme najdôležitejšie výzdoby a nálezy.⁴ Z primárnej etapy (koniec 9. až začiatok 10. storočia) je to najmä murivo objektu, ktoré reprezentuje dodnes zachovaný hmotový rozsah lode a rovného záveru, pôvodné bočné murivá siahajú takmer ku korunnej rímse. V rozsahu štítov reprezentuje pôvodnú etapu terajší hrúbkový odsok. Zachované sú dve primárne okná na severnej stene, spodná časť primárneho okna na západnom priečelí, východná časť okna na južnej stene lode a časť špalety primárneho okna na južnej stene lode v mieste západného okna. Povrchové úpravy sú zistené ako fragmenty s ojedinelými zvyškami čiernej a červenej polychrómie,⁵ pričom ich príslušnosť k tejto etape zatiaľ nie je jednoznačne doložená. Fragmenty druhej úpravy, ktorá bola len celkovým preomietnutím bez stavebných zmien (ca 11.–12. storočie), nesú na západnom štíte zvyšky sivohnedého členenia. Nový výskum (Marián Keleši) odkryl v hornej časti steny aj časť maľovanej dvojice oblúkov (arkády?, svätožiary?). Výskum interiérov štítov nám umožňuje s najväčšou pravdepodobnosťou usudzovať, že v primárnej fáze bola zaklenu-tá aj loď (Botek–Erdélyi–Vachová 2013, 39).⁶

4 V nasledovnom vychádzame zo spomenutých už výskumných materiálov, z publikovaného vývoja objektu (Botek 2010), z doplnkového výskumu štítov (Botek–Erdélyi–Vachová 2011), ako aj z posledných nálezov počas doplnkového reštaurátorského výskumu M. Kelešiho.

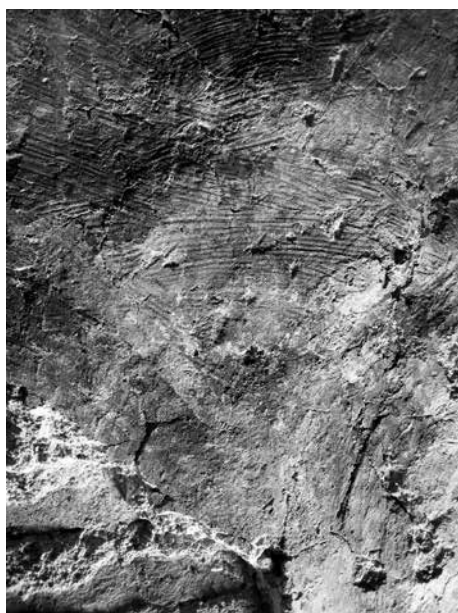
5 Zatiaľ ale nie je jednoznačné, či polychrómia nesúvisí až s ďalšou úpravou.

6 Na oboch štítoch sa v ich bočných ukončeniach našla šikmo stúpajúca skladba muriva a fragment omietky so šikmým nábehom. Z dôvodu odstránenia primárneho muriva štítov sa tieto situácie zachovali len v malom rozsahu.

7 Po odstránení novodobého stropu terajší doplnkový reštaurátorský výskum (Marián Keleši) odkryl aj horné ukončenie mandorly a niekoľko ďalších detailov.



Obr. 6. Kopčany, okr. Senica, Kostol sv. Margity Antiochijskej. Omietka 2. úpravy s výzdobou na západnom štíte.
 Abb. 6. Kopčany, Bezirk Senica, Kirche St. Margaretha von Antiochien. Putz der zweiten Umgestaltung mit Verzierung am Westgiebel.



Obr. 7. Kopčany, okr. Senica, Kostol sv. Margity Antiochijskej. Omietka 2. úpravy so zvyškami výzdoby na západnej stene.
 Abb. 7. Kopčany, Bezirk Senica, Kirche St. Margaretha von Antiochien. Putz der zweiten Umgestaltung mit Resten der Verzierungen an der Westwand.

Drahošová), takže museli zosekať hrany stien kvôli prechodu do záveru. Na ich omietke sú zvyšky čiernej polychromie v soklovej časti a čierna polychromia je ojedinele vo fragmentoch na príslušnej omietkovej vrstve aj vo svätyni.

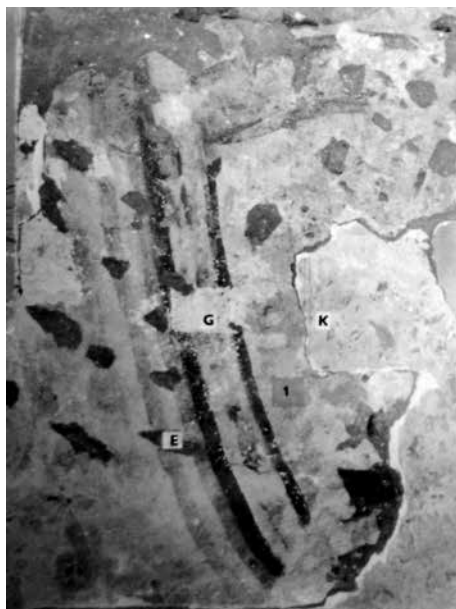
K úpravám zo 16. storočia patria fragmenty dvoch výmalieb na východnej stene, z ktorých horná vrstva zobrazuje časť ženskej tváre (sv. Margita?), spodná pravdepodobne rastlinný výjav. Maľba plnila funkciu oltárneho obrazu s motívom patrocinia. Mimoriadne bohatá je výmalba z polovice 17. storočia na celoplošnej omietkovej vrstve v lodi i svätyni – maľovaný drapériový lambrekýn, ukončený strapcovým pásom (čierne, zelenomodré a okrovočervené úseky), na bočných stenách zvyšky iluzívnych pilastrov, ktoré zvýrazňovali tektoniku nezachovanej empory, na východnej stene maľovaná iluzívna oltárna architektúra (oltár vtedy premiestnili na zadnú stenu a opäť zdvihli podlahu), na klenbe figurálne výjavy v oblakoch. Súčasný výskum (Marián Keleši) odokryl orámovaný figurálny výjav na južnej stene lode (na perspektívne ubiehajúcej dlažbe kľačia dvaja rehoľníci?

pred Madonou?). Na severnej stene ostal z pendantného výjavu len vták. Klenba bola pokrytá figurálnou výmalbou vo vrchole s motívom koruny. K etape patria viaceré ryté nápisy, značky a letopočty 1647, ako aj úprava južného okna svätyně na výklenok. Systém výzdoby sa vo svätyni i na klenbe zopakoval v istom časovom odstupe. Zrejme k týmto dvom úpravám patria



Obr. 8. Kopčany, okr. Senica, Kostol sv. Margity Antiochijskej. Súčasná prezentácia nálezov južnej steny svätyně.

Abb. 8. Kopčany, Bezirk Senica, Kirche St. Margaretha von Antiochien. Aktuelle Präsentation der an der Südwand des Chors gemachten Funde.



Obr. 9. Kopčany, okr. Senica, Kostol sv. Margity Antiochijskej. Detail mandorly na severnej stene počas výskumu.

Abb. 9. Kopčany, Bezirk Senica, Kirche St. Margaretha von Antiochien. Detail einer Mandorla an der Nordwand während der Untersuchung.



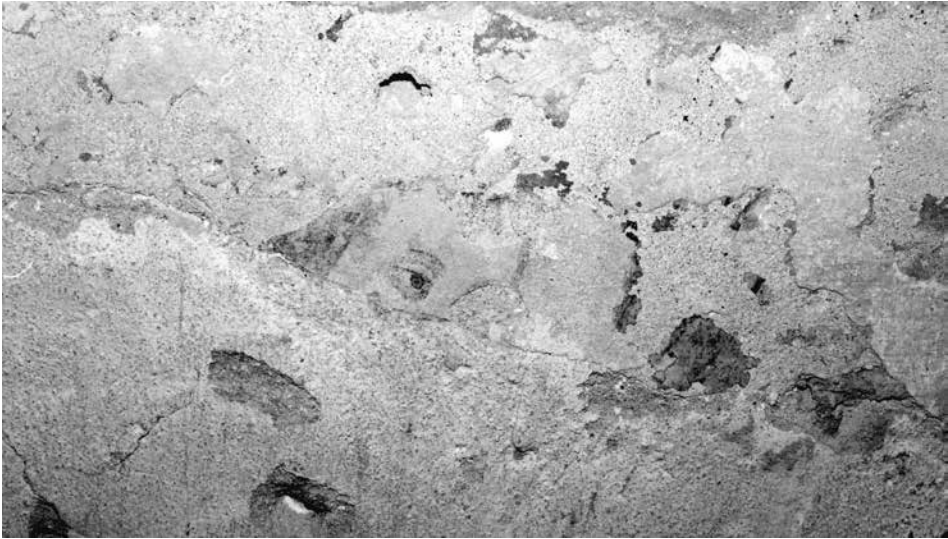
Obr. 10. Kopčany, okr. Senica, Kostol sv. Margity Antiochijskej. Vrchol mniškoveho okna lode počas výskumu.

Abb. 10. Kopčany, Bezirk Senica, Kirche St. Margaretha von Antiochien. Scheitel des Kleeblattfensters des Schiffes während der Untersuchung.

dva horizontálne červené pásy – jeden v úrovni niekdajšej podlahy empory, druhý pod stropom, ktoré sú tiež zopakované v dvoch vrstvách. V 18. storočí osadili na južnú stenu lode v mieste východného okna termálne okno a okolo realizovali štylizovanú florálnu výzdobu – rastlinné ornamente a úponky. Segmentovo ukončené okienko prebúrali nad portálom. Obe okná zanikli pri nedávnych rekonštrukčných zásahoch. Z neskorších úprav (19. storočie) je to pravdepodobne imitácia dreveného retábulu na bordovom pozadí na východnej stene a geometricky členený medailón vrcholu klenby, ktorý odhalil súčasný výskum (Marián Keleši).

Úpravy interiéru od roku 2000

Oproti stavu po ukončení základného reštaurátorského a architektonicko-historického výskumu (1998 a 1999) sa v interiéri uskutočnili rôzne čiastkové zásahy, ktoré dnes výrazne limitujú metodické rozhodovanie o forme prezentácie interiéru. Po roku 2000 sa odstránil strop, vymenila sa celá krovná konštrukcia a strešná krytina, pričom ostal otvorený priehľad do krovu. V tejto súvislosti upravili tehlovými zásahmi odvesny i korunu bočných stien, kde zamurovali aj staršie kapsy trémov. V zmysle preferencie primárnej fázy objektu (po r. 2004) došlo k celkovému zníženiu podlahovej úrovne na pôvodnú niveletu ca o 55–60 cm, čím sa po celom obvode opticky prezentuje súvislý pás neomietaného muriva, doteraz prekrytého podlahou. Tým sa zrušilo



Obr. 11. Kopčany, okr. Senica, Kostol sv. Margity Antiochijskej. Fragment ženského portrétu na východnej stene (sv. Margita?).
 Abb. 11. Kopčany, Bezirk Senica, Kirche St. Margaretha von Antiochien. Fragment eines Frauenporträts an der Ostwand (Hl. Margaretha?).

i vyvýšené oltárne plató, menzu i murovaný stipes rozbali. Veľký vstupný portál zamurovali kamenným murivom a náznakovo zrekonštruovali pôvodný vstup,⁸ najprv so segmentovým záklenkom, neskôr bol korigovaný na drevený fošňový preklad. Mladšie okienko nad ním zrušili a v tomto mieste obnovili primárny okenný otvor. Obnovili sa aj obe primárne okná severnej steny a okno vo východnej stene záveru. Na južnej stene lode obnovili obe mníškové stredoveké okná – prvé odstránením dvoch zámuroviek, druhé sa doplnilo, čím ale zaniklo mladšie termálne okno v jeho mieste aj s rozvilinkovou výzdobou. Na južnej stene svätyne došlo k pohľadovo najvýznamnejšiemu zásahu – odstránením zámurovky sa obnovilo ranogotické okno a východná časť ostenia primárneho okna je prezentovaná formou analytickej sondy. Nakoľko sme pri prvom reštaurátorskom prieskume (Botek–Úradníček 1998) chceli dostať základný prehľad o vrstvách a ich úpravách, nerobili sme celoplošné odkryvy a rešpektovali sme miesta s mladšími výmalbami. V súčasnosti (od 2013) v interiéri prebieha doplňujúci reštaurátorský prieskum (Marián Keleši), ktorý spresnil viaceré poznatky o úpravách a postupne realizuje ďalšie odkryvy. Jeho výsledky ešte neboli publikované.

Doterajšie metodické návrhy

Metodika obnovy interiéru bola spracovaná už niekoľkokrát, na rôznej úrovni poznania. Súčasťou reštaurátorského výskumu (Botek–Úradníček 1998) bol aj *Návrh obnovy a prezentácie*, spracovaný v dvoch variantoch.⁹ Variant I. stanovil ako nosný princíp rešpektovanie všetkých hodnotových vrstiev s možnosťou prezentácie dôležitých starších artefaktov formou ník a analytických prezentácií. V zásade stanovil ako nosnú úpravu zo 17. storočia s tým, že navrhol konkrétne riešenia dôležitých starších prvkov (mandorla, mníškové okná atď.). Nerátal s otvorením primárnych okien na severnej stene, ani s odstránením zámurovky prvého mníškového okna na južnej stene lode, ale predpokladal prezentáciu výrezmi. Ponechával termálne okno na juhu s analytikou vrcholu mníškového okna nad ním. V tomto duchu riešil i ostatné situácie.

⁸ Malo to za následok prerazenie kamenného prahu neskorostredovekého portálu.

⁹ Materiál návrhu obnovy a prezentácie má v rámci uvedeného elaborátu samostatné postavenie a vlastnú pagináciu 1–14. Viď Botek–Úradníček 1998.



Obr. 12. Kopčany, okr. Senica, Kostol sv. Margity Antiochijskej. Východná stena s t. č. odstránenou menzou.
Abb. 12. Kopčany, Bezirk Senica, Kirche St. Margaretha von Antiochien. Ostwand mit seinerzeit entfernter Altarmensa.



Obr. 13. Kopčany, okr. Senica, Kostol sv. Margity Antiochijskej. Zaniknuté termálne okno s výzdobou.
Abb. 13. Kopčany, Bezirk Senica, Kirche St. Margaretha von Antiochien. Entferntes Thermalfenster mit Verzierung.

a staršie vrstvy prezentovať v závislosti od konkrétnej situácie (podrobne popisoval jednotlivé možnosti prezentácie a analytické prezentácie otvorov, zámuroviiek i rôznych omietok s výzdobami, pričom zvažoval už zrealizované úpravy). Tretí variant vychádzal z princípu prezentovania interiéru ako súboru fragmentov omietkových a výzdobných vrstiev v ich kontinuálnom vývoji podľa rozsahu zachovania, bez odkryvov (publikované podrobnejšie v Botek 2010, 47–49).

Varianty obnovy a prezentácie

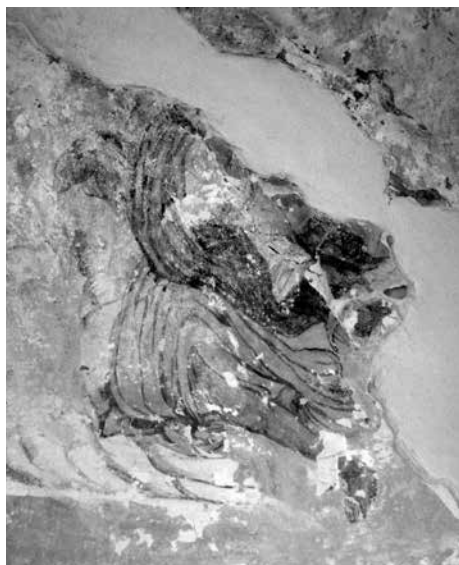
Predložený návrh obnovy interiéru vznikol ako súčasť elaborátu Architektonicko-historického výskumu interiéru štítov a návrhu obnovy interiéru (Botek–Erdélyi–Vachová 2011, 53–56, 61–75 – grafické znázornenie). Preto nemohol zahrnúť skutočnosti, ktoré popisujeme vyššie

Variant II. prezentoval ako nosný stredoveký výraz objektu. Neodstraňoval mladšie vrstvy, ale po ich zakonzervovaní rátať s preomietnutím imitujúcim zvolenú staršiu omietku. Pôvodné okná na severe ponechával ako niky, rátať s obnovením mníškových okien, zrušením novšieho poloblúkového okna i okna na západe a pod.

PÚ SR Bratislava vypracoval v roku 1999 *Ideový návrh obnovy a prezentácie*, ktorý bol oficiálne schválenou metodikou obnovy (Sabadošová–Havlík 1999). Vychádzal z dominantného vyznenia prvej vývojovej fázy s priznaním dôležitých nálezov neskorších etáp formou analytických prezentácií, podrobne opísaných pre konkrétne vybrané časti. V zásade šlo o konzervačnú metódu spojenú s reštitučnými, rekonštrukčnými a náznakovými princípmi. Rátať s ponechaním hodnotných omietkových vrstiev a ich preomietnutím omietkou imitujúcou pôvodný charakter. Počítal so znížením nivelety, obnovou primárneho vstupu domurovaním v náznaku, otvorením pôvodných okien na severnej i západnej stene, obnovou mníškových okien a pod.

Ďalší materiál, ktorý komplexne riešil metodiku obnovy – reštaurovania interiéru, spracovali Miroslav Šurin a Andrej Botek v roku 2008 (Šurin–Botek 2008).¹⁰ Obsahoval tri varianty riešenia, pričom stanovil vždy dôsledné fixovanie a prekrytie jestvujúcich vrstiev. Do návrhu aktualizoval aj nové poznatky. Prvý variant v zásade navrhoval dominanciu primárnej etapy a následných stredovekých úprav. V interiéru vytvoril novú celoplošnú omietkovú vrstvu, imitujúcu charakter primárnej omietky. Analytickými sondami prezentovať vybrané prvky. Druhý variant navrhoval reštaurovanie vrstvy zo 17. storočia

¹⁰ Elaborát mal slúžiť na reštaurátorskú obnovu a bolo k nemu vydané i stanovisko KPÚ.



Obr. 14. Kopčany, okr. Senica, Kostol sv. Margity Antiochijskej. Figurálny fragment na klenbe.
 Abb. 14. Kopčany, Bezirk Senica, Kirche St. Margaretha von Antiochien. Figuralfragment am Gewölbe.

v súvislosti s doplnkovým výskumom, predpokladali sme však, že počas reštaurátorskej obnovy dôjde k podobným nálezom a bude nutné ich do metodiky zahrnúť (Botek–Erdélyi–Vachová 2011, 57–58).

Ak uvažujeme nad vhodnými metodickými princípmi obnovy objektu, musíme brať do úvahy aj nové zásahy, ktoré jednak zapríčinili zánik viacerých nálezových situácií, na druhej strane zrekonštruovali a prezentovali viaceré staršie situácie. V zásade už nie je možný dôsledný návrat do poslednej dominantnej úpravy z roku 1647 – musela by sa znova dvíhať podlažná úroveň, nanovo murovať oltár, odstrániť zámurovku a rekonštrukciu vstupu, zrušiť rekonštrukciu mníškového okna a v jej mieste obnoviť termálne okno, aj znovu osadiť rovný strop a pod.

V súčasnosti sa z hodnotového hľadiska konfrontujú dve významové polohy: výskyt viacerých omietkových a výzdobových vrstiev interiéru, ktoré poukazujú na bohatú



Obr. 15. Kopčany, okr. Senica, Kostol sv. Margity Antiochijskej. Dve vrstvy barokových výzdob na južnej stene svätyne.
 Abb. 15. Kopčany, Bezirk Senica, Kirche St. Margaretha von Antiochien. Zwei barockzeitliche Verzierungsschichten an der Chorsüdwand.

vývojovú skladbu; a datovanie objektu do obdobia druhej polovice 9. storočia, čo stavia do popredia predovšetkým prezentáciu primárnej fázy, nadhodnocujúc tak hodnotu dobovej jedinečnosti v ďalšom vývoji (Botek 2010, 45–46). Rozhodovanie v prospech jednej (viacvrstvosť hodnotných úprav), alebo druhej (primárna fáza) roviny hodnotenia, má ťažiskovú rolu v procese určenia metodiky obnovy a prezentácie.

Základnú metodiku sme postavili na rešpektovaní všetkých hodnotových vrstiev a ich konzervovaní. Základným predpokladom kvalifikovanej obnovy je definovanie všetkých typov kultúrno-historických hodnôt tvoriacich pamiatkový obsah (Gregor 2008, 67). Nakoľko je v interiéri zachovaná celá škála hodnotných vrstiev, maliarskych výzdob a architektonických článkov, ako aj realizovaných čiastkových rekonštrukcií, tento stav umožňuje pri dodržaní základnej metodiky uvažovať o viacerých variantných riešeniach. Bližšie metodické usmernenia konkrétnych prezentácií, rekonštrukcií či reštitúcií sú závislé od voľby konkrétneho variantu.

Východiská

Navrhli sme rešpektovať súčasné pomery ako i prebehnuvšie dielčie rekonštrukcie a reštitúcie otvorov:

- Ide o prezentáciu primárnych otvorov severnej a západnej steny, otvoru východnej steny, obnovené a rekonštruované mníškové okná južnej steny lode, ako i sústavu mníškového okna svätyne s analytikou časti primárneho okna.
- V rámci úpravy zámurovky stredovekého portálu upraviť ukončenie rekonštruovaného vstupného otvoru s pravouhlým prekladom (fošňa), evokujúcim primárnu situáciu.¹¹
- Odstrániť najmladšie vrstvy omietok (19. a 20. storočie). Pred odstránením zdokumentovať novšiu výzdobu východnej steny svätyne (bordová plocha, hnedé rámy s točeným vzorom), prípadne overiť jej príslušnosť. Ostatné hodnotné omietkové vrstvy s výzdobami reštaurátorsky očistiť, konsolidovať, konzervovať, stabilizovať.
- Vykonať doplnkový reštaurátorský prieskum zameraný najmä na klenbu a na prevereenie primárnych situácií.
- Predpokladáme, že aj v prípade výmeny krovnej koštrukcie nedôjde k realizácii stropu, ale ostane priehľad.
- V interiéri navrhujeme jednotnú niveletu bez výškových stupňov s liatou podlahovou úpravou (maltová, resp. hlinito-maltová), ktorej presné technologické parametre budú predmetom realizačného návrhu.

Ďalší postup je závislý od prijatia toho-ktorého konkrétneho variantu. Pre bližšie určenie omietok používame značenie podľa Botek–Úradníček 1998. Nakoľko predstavujeme materiál, ktorý vznikol pred najnovšími nálezmi, tieto nie sú v nasledovnom síce spomenuté, ale korekciu, resp. doplnenie prezentácií na základe nových poznatkov, sme predpokladali.

Variant I.

Celková charakteristika: Dominancia primárnej etapy, zohľadnenie vybraných mladších prvkov, povrchová úprava – náznaková rekonštrukcia primárnej omietky.

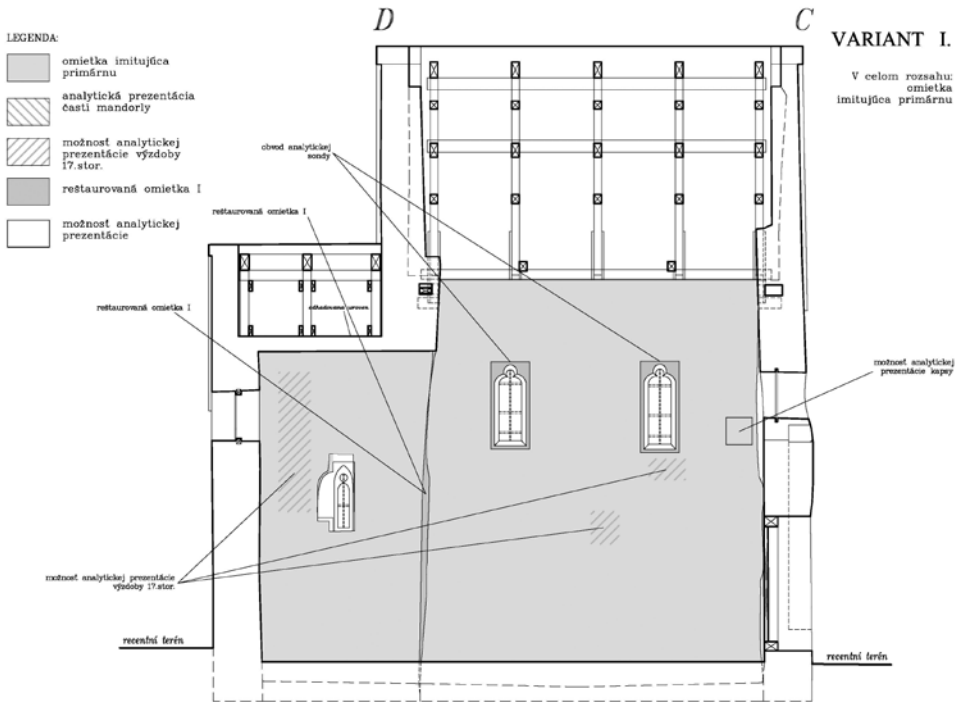
Základná metodika: Synteticko-rekonštrukčná metóda s použitím „kontraanalytiky“ a dôrazom na výtvarné a optické scelenie.

Ťažisko: Primárna fáza.

A. Celkové pokyny

Vychádza z princípu v čo najväčšej miere evokovať primárny charakter interiéru. Predpokladá celkové preomietnutie všetkých plôch interiéru omietkou až po úroveň podlahy, imitujúcou primárnu povrchovú úpravu (A). Štíty omietnuť po odskoky, ktoré reprezentujú úroveň zachovania primárneho muriva a v bočných častiach naznačiť omietkový priebeh podľa fragmentu na juhozápadnom ukončení. Na západnom štíte prezentovať mapy omietky B s výzdobou. Na

¹¹ Táto korekcia bola medzičasom zrealizovaná.



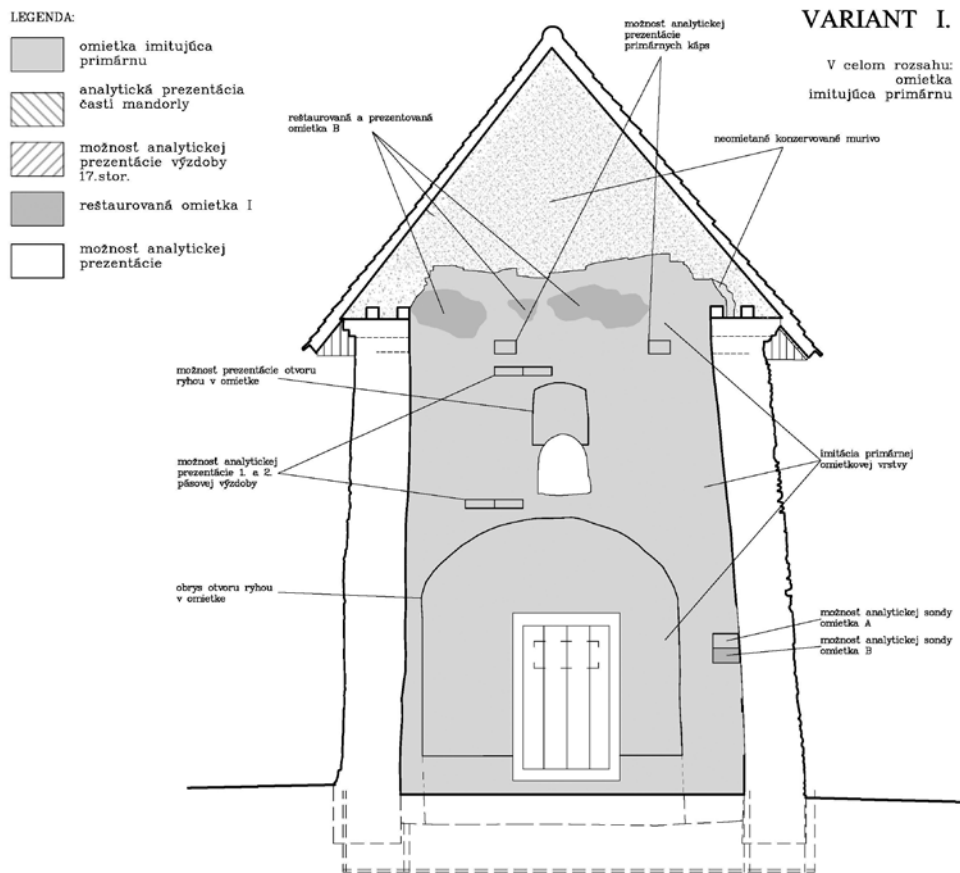
Obr. 16. Kopčany, okr. Senica, Kostol sv. Margity Antiochijskej. Variant I. – južná stena.
 Abb. 16. Kopčany, Bezirk Senica, Kirche St. Margaretha von Antiochien. Variante I. – Südwand.

bočných stenách vytiahnuť novú omietku až po korunu novej rímsy, nakoľko primárne murivo dosahovalo až po ňu. V rámci dôrazu na primárnu stavebnú etapu doporučujeme na vybranom mieste/-ach prezentovať priamo prvotnú omietkovú úpravu (A), prípadne vrstvu po nej následnú (B). Na podlahu uplatniť rekonštrukciu maltovo-hlinitej úpravy. V rámci bližších pokynov jednotlivých stien doporučujeme prezentácie vybraných častí výzdob analyticky. Nakoľko je však povrchová úprava navrhnutá ako rekonštrukcia primárnej, ich priamym prezentovaním pôjde vzhľadom na úroveň povrchov de facto o akési kontraanalitiky. Mladšie vrstvy budú ustupovať voči staršej rekonštruovanej. Otáznym ostáva miesto osadenia meny, keďže pôvodný základ nebol zistený. Aj keď mobiliárové riešenie nebolo predmetom návrhov, rámcovo navrhujeme jej osadenie najpravdepodobnejšie k primárnej situácii – na rozhranie svätyne a lode. Mala by mať formu murovanej podnože a kamennej platne, s dôrazom na rudimentárny výtvarný výraz.

B. Prezentácie jednotlivých stien

Na západnej stene lode možnosť vyznačiť ryhou v omietke oblúk ostenia portálu (obvod) a rovnako obrys mladšieho zamurovaného okna. Možnosť prezentovať časť omietky B a analyticky prezentovať časti pásových výzdob. Na severnej stene lode prezentovať fragmenty stredo-vekej mandorly ako analytickú sondu. Možnosť prezentovať vybranú časť výmalby 17. storočia (strapcový pás, časť drapérie) analytickou sondou a kapsy emporie ustúpenou omietkou bez povrchovej úpravy (detto na južnej stene lode). Osekané hrany ostení na styku východnej steny lode a priestoru svätyne ponechať a na nich reštaurovať omietkovú vrstvu I, keďže k osekaniu došlo v mladšej etape.

Na južnej stene svätyne ponechať súčasnú prezentáciu časti primárneho otvoru a mladšieho mníškového okna. Možnosť prezentovať časti oboch vrstiev výmalby 17. storočia analytic-



Obr. 17. Kopčany, okr. Senica, Kostol sv. Margity Antiochijskej. Variant I. – západná stena.
Abb. 17. Kopčany, Bezirk Senica, Kirche St. Margaretha von Antiochien. Variante I. – Westwand.

kou sondou, zasahujúcou spoločne stenu i klenbu (detto na severnej stene svätyne). Otvor (niku) v severnej stene neprezentovať, ak sa prijateľne nevysvetlí jeho funkcia. Spôsob prezentácie na klenbe sa upresní podľa nálezov doplnkového reštaurátorského výskumu. Pri vytvorení novej ometky, imitujúcej primárnu, je možnosť prezentovať vybrané časti oboch vrstiev výmalby 17. storočia analyticky. Na východnej stene svätyne analyticky prezentovať fragment nástennej maľby s tvárou, ktorý s najväčšou pravdepodobnosťou predstavuje sv. Margitu. Možnosť prezentovať analyticky aj pilaster (časť) zo 17. storočia, ako aj datovanie AD 1647, prípadne iné ryté nápisy.

Variant II.

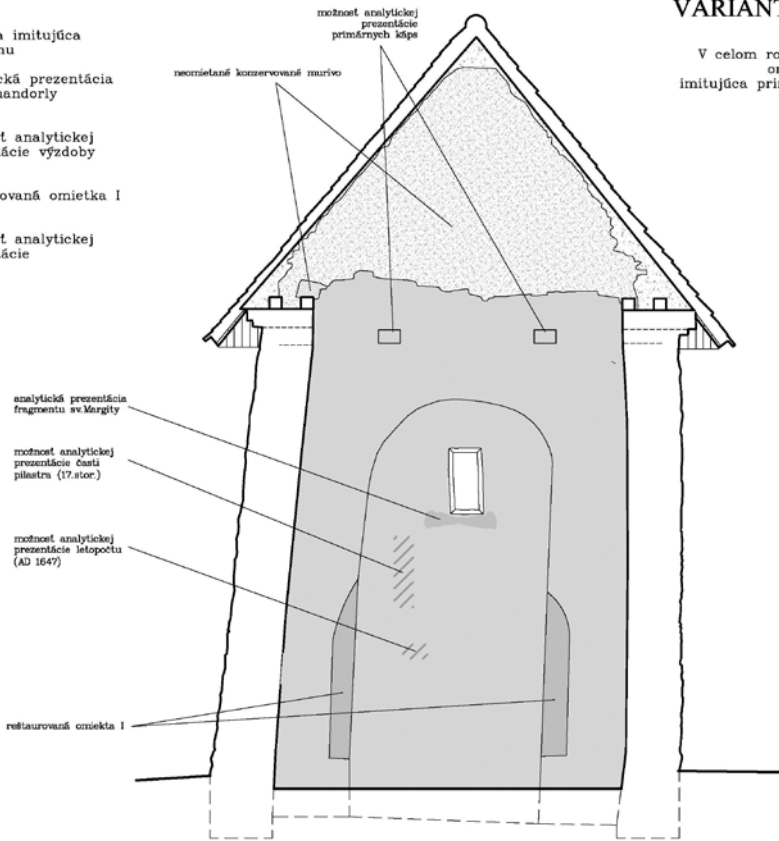
Celková charakteristika: Dominancia stredovekých úprav, zohľadnenie vybraných mladších prvkov, povrchová úprava – reštaurovanie a rekonštrukcia stredovekej ometky.

Základná metodika: Synteticko-rekonštrukčná metóda s použitím analytiky starších prvkov a „kontraanalytiky“ mladších a s dôrazom na výtvarné a optické scelenie.

Ťažisko: Stredoveké fázy.

LEGENDA:

-  ometka imitujúca primárnu
-  analytická prezentácia časti mandorly
-  možnosť analytickej prezentácie výzdoby 17. stor.
-  reštaurovaná ometka I
-  možnosť analytickej prezentácie



VARIANT I.

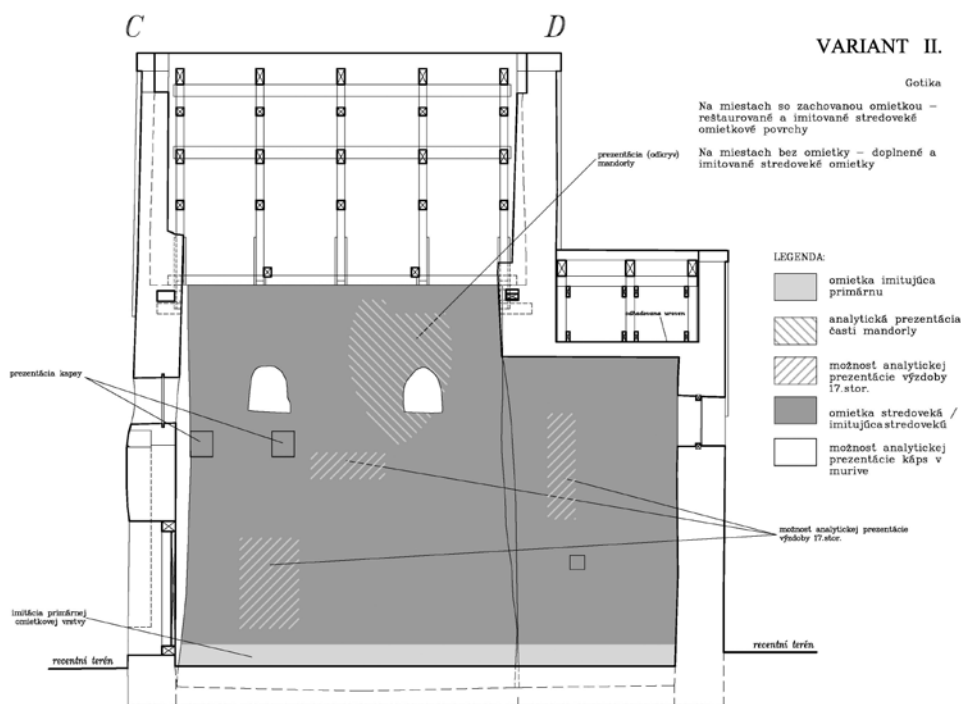
V celom rozsahu:
omietka
imitujúca primárnu

Obr. 18. Kopčany, okr. Senica, Kostol sv. Margity Antiochijskej, Variant I. – východná stena.
Abb. 18. Kopčany, Bezirk Senica, Kirche St. Margaretha von Antiochien, Variante I. – Ostwand.

A. Celkové pokyny

Vychádza z princípu dominantného vyznenia stredovekých úprav s rešpektovaním miest odkryvu primárnej vrstvy. Reštaurovať navrhujeme stredovekú ometkovú vrstvu (E, F, príp. I, J) v miestach, kde je veľkoplošne odokrytá a súvislejšie zachovaná bez prekrytia vrstvou 17. storočia. Na vrstve 17. storočia a na odhalených častiach murív doplniť novú ometku, imitujúcu charakterom stredoveké. Hrúbka bude závislá od podkladovej plochy (omietka, murivo), niekde i použitie pačokovo-náterovej vrstvy. Ponechať niektoré odkryvy vrstvy B ako analytické sondy. Na zámurovke stredovekého portálu sa interiér preomietne ometkou evokujúcou primárnu podobu (A, B), mierne ustúpenou oproti okolitej vrstve, keďže táto obnovuje stredoveký stav. Ometka sa zrealizuje na štítoch len po úroveň predpokladaného rovného stropu (omietka s ryskou). Nad ním sa v rozsahu zachovanej primárnej časti ometien štíty ometkou imitujúcou vrstvu A s prezentáciou zachovaných častí vrstvy B, ako vo Variante I. Na bočných stenách sa až po úroveň koruny doplní vrstva imitujúca stredovekú ometku.

Odkopané časti muriva sa prekrývajú ometkovou vrstvou imitujúcou stredovekú (E, F) úpravu, a to do výšky stredovekej podlahy, ca 25 cm rozdiel od terajšej. Zvyšok muriva pri zemi dostane ometku imitujúcu primárnu úpravu A, pre prípad, že sa podlahová úroveň ponechá v súčasnej nivelete, zníženej na pôvodnú. Alternatívne navrhujeme rekonštruovať tehlovú stre-

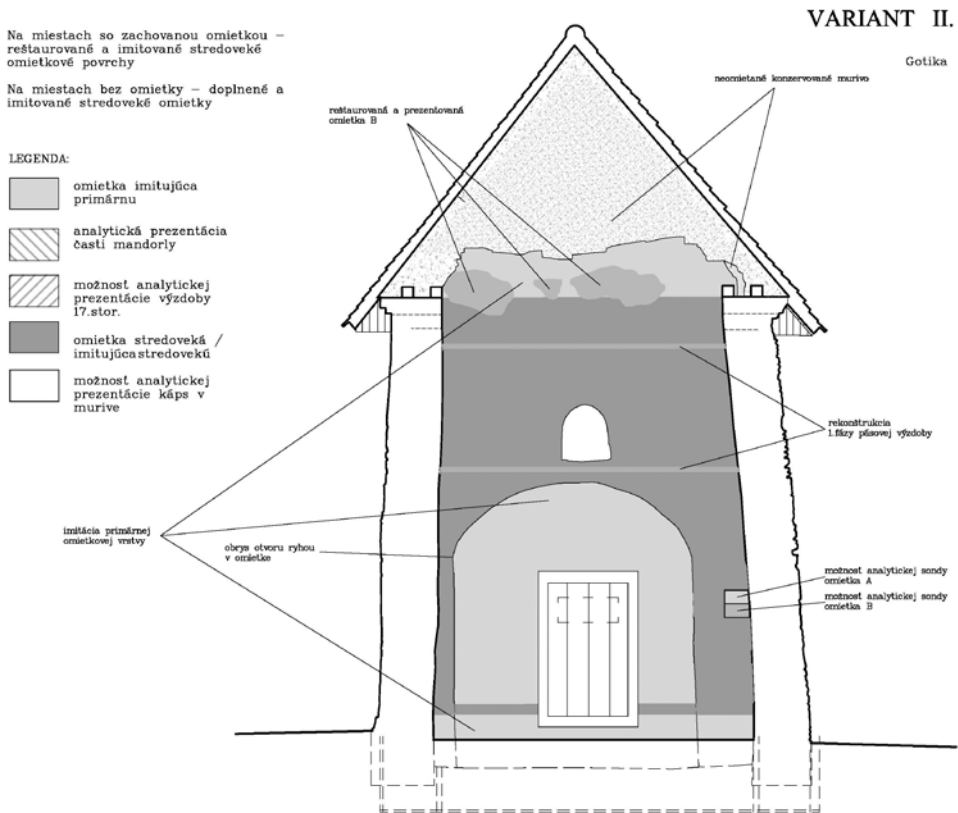


Obr. 19. Kopčany, okr. Senica, Kostol sv. Margity Antiochijskej. Variant II. – severná stena.
Abb. 19. Kopčany, Bezirk Senica, Kirche St. Margaretha von Antiochien. Variante II. – Nordwand.

dovekú dlažbu podľa zistení výskumu v jej nivelete. Na pôvodné miesto pred svätyňu navrhujeme zrekonštruovať oltárny stipes s použitím pôvodnej menzy. Nepredpokladáme odstránenie zámurovky stredovekého portálu, ale ponechanie evokovania primárneho stavu.

B. Prezentácie jednotlivých stien

Zámurovku západnej steny upraviť omietkou imitujúcou primárnu, ktorá bude realizovaná s ustúpením ca 2 cm oproti lícu stredovekého povrchu, čím sa vyznačí i oblúk ostenia portálu. Možnosť prezentovať časť omietky B. Na stene doporučujeme zrekonštruovať 1. fázu pásovej výzdoby, 2. fázu ponechať a prekryť. V celom rozsahu odokryť a prezentovať stredovekú mandorlu na severnej stene lode, chýbajúce časti doplniť do tvaru v jemnom farebnom tóne. Možnosť prezentovať časť výmalby 17. storočia analytickou sondou a kapsy empory ustúpenou omietkou bez povrchovej úpravy. Rovnako pristupovať pri obnove južnej steny lode. Osekané hrany na styku svätyne a východnej steny lode ponechať. Na nich reštaurovať omietkovú vrstvu I. Ponechať súčasnú prezentáciu časti primárneho otvoru a mladšieho mníškového okna na južnej stene svätyne. Možnosť prezentovať časť výmalby 17. storočia analytickou sondou zasahujúcou spoločne stenu i klenbu (obe následné vrstvy) na severnej i južnej stene svätyne. Spôsob prezentácie klenby sa upresní podľa nálezov doplnkového výskumu. Na ranobarokovej stabilizovanej vrstve 17. storočia sa vytvorí nová tenká omietková vrstva. Imitovať bude primárnu vrstvu A alebo stredovekú, ak ju nálezy potvrdia. Aj na klenbe je možnosť prezentovať časť výmalby 17. storočia analytickou sondou. Na východnej stene doporučujeme analyticky prezentovať fragment nástennej maľby s tvárou (sv. Margita?), prípadne prezentovať analyticky pilaster zo 17. storočia, ako aj datovanie AD 1647, nakoľko uvedeným fragmentom prisudzujeme dôležitú výpovednú schopnosť o hodnotách a vývoji úprav objektu.



Obr. 20. Kopčany, okr. Senica, Kostol sv. Margity Antiochijskej. Variant II. – západná stena.

Abb. 20. Kopčany, Bezirk Senica, Kirche St. Margaretha von Antiochien. Variante II. – Westwand.

Variant III.

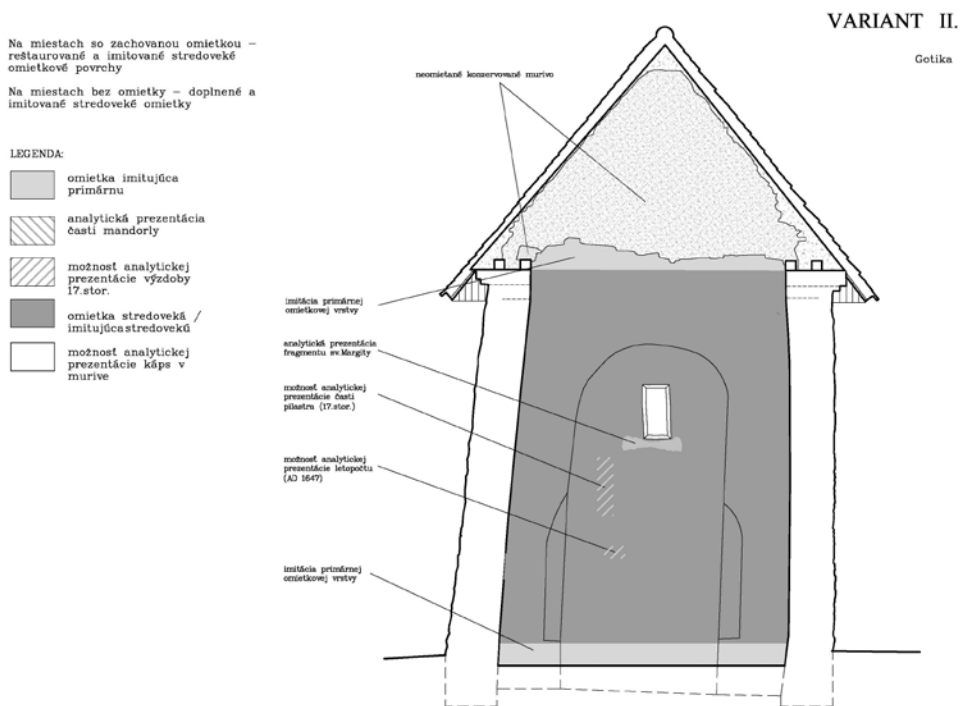
Celková charakteristika: Optická prezentácia viacerých hodnotných vrstiev podľa miery zachovania v kontinuálnom prehľade. Zohľadnenie vybraných starších i mladších prvkov, povrchová úprava – reštaurovanie zachovaných hodnotných omietok a náznaková rekonštrukcia podľa situácie.

Základná metodika: Reštaurátorsko-synteticko-analytická metóda s dôrazom na výtvarné a optické scelenie.

Ťažisko: Kontinuálny výraz vývoja.

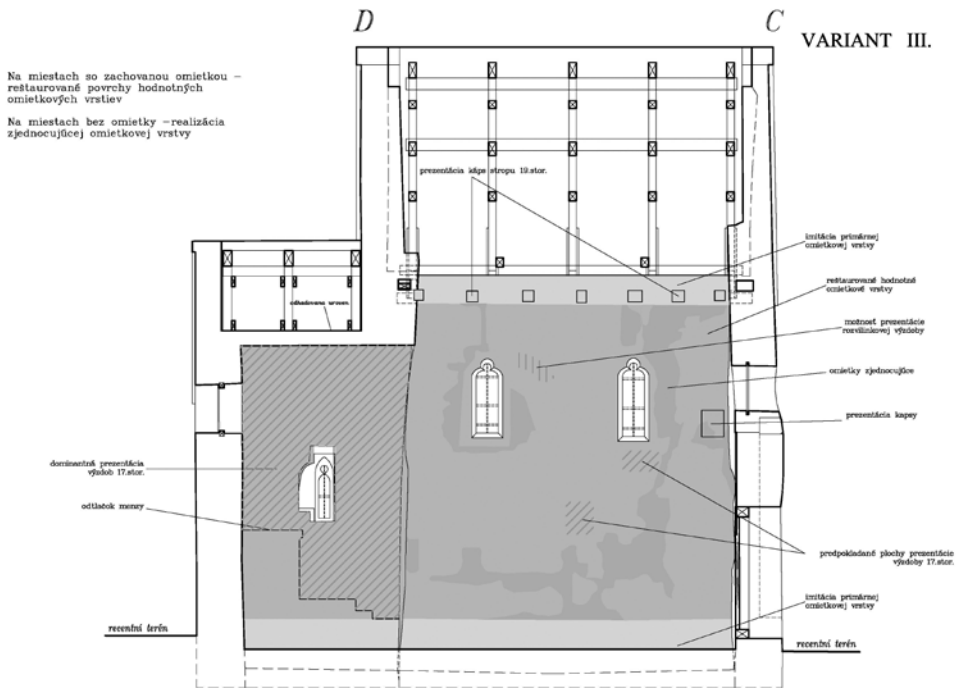
A. Celkové pokyny

Vychádza z požiadavky preukázania kontinuálneho stavu vývoja interiérových úprav v rámci primárnych hmotovo-priestorových kvalít a rešpektovania dimenzií interiéru podľa primárnej etapy, s uplatnením stredovekých zásahov, s dôraznejším uplatnením vrstvy etapy 17. storočia. Navrhujeme v celom rozsahu reštaurovať vrstvu zo 17. storočia, ktorá je v objekte zachovaná najcelistvejšie. Vrstvu nedopĺňať, skôr odkryť ňou prekryté hodnotné miesta starších výzdob (mandorla). Staršie vrstvy prezentovať v miestach jej úbytkov v závislosti od konkrétnej situácie. Prechody vrstiev zjemniť. Reštaurovať výzdobu, chýbajúce plochy dopĺňať spôsobom



Obr. 21. Kopčany, okr. Senica, Kostol sv. Margity Antiochijskej. Variant II. – východná stena.
Abb. 21. Kopčany, Bezirk Senica, Kirche St. Margaretha von Antiochien. Variante II. – Ostwand.

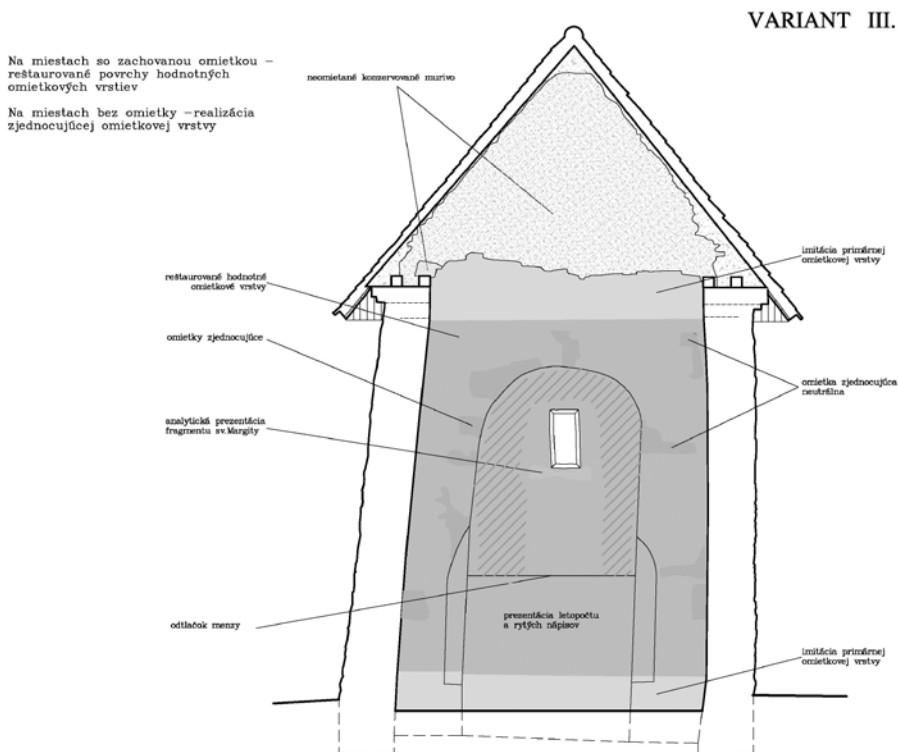
jemného naznačenia farebného tónu spôsobom „sfumata“. V prípade väčších úbytkov (južná stena lode) prezentovať len zachované fragmenty a vrstvu upraviť jemným základným/smotanovým tónom. Na miestach odhalených murív doplniť omietku imitujúce vrstvu podľa konkrétnej situácie (17. storočie alebo stredoveké). Nakoľko časť omietky na východnej, južnej a severnej stene svätyně bola pôvodne prekrytá oltárom, táto plocha ostane upravená jednoduchým vápenným náterom. Na bočných stenách realizovať omietku po úroveň odstráneného stropu. Na nadmurovke imitovať primárnu omietkovú vrstvu. Alternatívne možno uplatniť charakter omietky 19. storočia a zrealizovať ho aj na nových neomietaných murivách koruny. Miernym ustúpením a obrysom možno prezentovať kapsy trámového stropu. Primárne okenné otvory budú prezentované ako analytiky s užším výrezovým obrysom, alebo omietka bude dotiahnutá k ich špaletám. Na štítoch je možné omietku zrealizovať po úroveň fragmentu omietky s rytou líniou, ktorá označuje dobovú úroveň stropu. Nad ňou realizovať imitáciu omietky A s prezentáciou časti omietky B. Nadmurované časti štítov ponechať neomietané. V prípade ponechania súčasnej zníženej niveletry podlahy sa odkopané časti muriva prekryjú omietkovou vrstvou, imitujúcou primárnu úpravu A. V interiéri nepredpokladáme obnovu pomerov 17. storočia (niveleta, zámurovka portálu), nakoľko úroveň exteriéru bola znižovaná na primárny stav a podľa príslušných stanovísk nebude zmenená. V tom prípade je otázka osadenia menzy. Keďže pre výškové pomery by nebola možná rekonštrukcia stavu 17. storočia, navrhujeme formu rekonštrukcie stredovekej podoby ako vo Variante II. Alternatívne možno podlahu zdvihnúť na niveletu 17. storočia. Ak by ostal vstup v podobe súčasnej rekonštrukcie výškových pomerov, musela by sa podlaha tesne pri ňom znižovať a úrovne podláh prekonať stupňami, čo by však daný malý priestor stiesňovalo. Potom by bolo logickejšie zdvihnutie úrovne exteriéru a obnovenie veľkého stredovekého portálu. Menza by sa potom realizovala ako rekonštrukcia posledného stavu. Túto alternatívu sme ale graficky neprezentovali.



Obr. 22. Kopčany, okr. Senica, Kostol sv. Margity Antiochijskej, Variant III. – južná stena.
 Abb. 22. Kopčany, Bezirk Senica, Kirche St. Margaretha von Antiochien, Variante III. – Südwall.

B. Prezentácie jednotlivých stien

Novodobá zámurovka portálu na západnej stene bude mať omietku imitujúcu primárnu úpravu A (B) a jej plocha bude ca 2 cm ustúpená oproti okolitej vrstve. Podobne možno prezentovať zvyšok mladšieho okna – na jeho zámurovke imitovať omietku A (B). Možnosť prezentovať analyticky časť omietky B. Na stene navrhujeme rekonštruovať 2. fázu pásovej výzdoby a možnosť analyticky prezentovať časť 1. fázy. Odkryť celú zachovanú časť mandorly na severnej stene – reštaurovať ju a prezentovať, chýbajúce časti doplniť do tvaru v jemnom farebnom tóne. Prezentovať kapsy empory ustúpenou omietkou bez povrchovej úpravy (aj na južnej stene). Možnosť odkryvu a prezentácie prípadných zvyškov rozvilinkovej výmaľby okolo zaniknutého termálneho okna južnej steny lode. V častiach veľkých úbytkov vrstvy 17. storočia reštaurovať a prezentovať stredoveké omietky (E, F, G). Osekané hrany ostení svätyne a lode ponechať, na nich reštaurovať omietkovú vrstvu I. a prezentovať fragmenty členenia (sokel, pätky). Ponechať súčasnú prezentáciu častí primárneho otvoru a mladšieho mníškového okna na južnej stene lode. Na južnej i severnej stene navrhujeme reštaurovať 2. barokovú výzdobu s možnosťou analyticky prezentovať 1. barokovú výzdobu. Na východnej stene navrhujeme ako analytickú prezentáciu ponechať fragment nástennej maľby tváre (sv. Margita) a výmaľbovú vrstvu iluzívnej architektúry odkryť v celom rozsahu. Nezachované časti doplniť do tvaru v tónovom odstúpení. Na severnej, južnej a východnej stene ponechať v mieste menzy jej odtlak a plochu s náterom. V rámci tejto plochy navrhujeme na východnej a severnej stene prezentovať letopočet AD 1647 a ryté nápisy, keďže sú na uvedenej vrstve, hoci boli pôvodne prekryté oltárom. Na klenbe reštaurovať 2. barokovú výzdobu, možnosť analyticky prezentovať 1. barokovú výzdobu. V prípade nálezů starších vrstiev sa spôsob prezentácie upraví. Nakoľko sme vychádzali zo skutoč-



Obr. 23. Kopčany, okr. Senica, Kostol sv. Margity Antiochijskej. Variant III. – východná stena.
Abb. 23. Kopčany, Bezirk Senica, Kirche St. Margaretha von Antiochien. Variante III. – Ostwand.

nosti preferencie ponechania zníženej nivelety, pás muriva medzi úrovňou podlahy 17. storočia a zníženou niveletou bude nutné pojednať imitáciou primárnej vrstvy.

Poznámka k interiérovým prvkom

Predložené variantné návrhy predkladajú viaceré metodicky opodstatnené možnosti, pričom sa nevenujú ďalšej dôležitej otázke, akou je riešenie interiérových liturgických prvkov – hlavne umiestnenia a formy oltárnej menzy, ale i prípadných iných prvkov, ako sú svietniky, ambo a pod.¹² Sprievodnou otázkou je aj budúce využitie objektu – momentálne sa zdá, že pôjde o spojenie „memoriálnej“ funkcie s občasou liturgicko-bohoslužobnou.¹³ Pri takomto type pamiatky vo významovej rovine nepôjde len o obnovu pamiatky a jej prírodného prostredia, ale o znovupotvrdenie sakrálneho zmyslu miesta (Polomová 2001, 34).

Oltár

Doporučujeme v zásade tieto spôsoby:

a) *Náznakové rekonštrukcie smerujúce k slohovému výrazu*

- Náznakovú formu v podobe murovaného stipesu s použitím doterajšej kamennej menzy voľne vo svätyni.

¹² V rámci výučby na FA STU sme ja i iní kolegovia (Gregorová, Pauliny) zadali študentom túto problematiku v rôznych úrovniach – napr. na ateliérovej tvorbe 3. a 4. ročníku, i v rámci diplomového projektu.

¹³ Objekt je v cirkevnom vlastníctve.

- Náznakovú formu stredovekej podoby v podobe murovaného stipesu s použitím doterajšej kamennej menzy a kamenného bloku (špecifický prípad rekonštrukcie stredovekej situácie).

b) Rekonštrukcia slohová

- Rekonštrukcia murovaného stipesu s použitím doterajšej kamennej menzy na zadnej stene svätyne – krajná poloha rekonštrukcie stavu od 17. storočia.

c) Výtvarné diela – náznakové rekonštrukcie ako symbolu

- Ide o výsostne výtvarné, svojbýtne návrhy, ktoré zohľadňujú funkciu oltára a vyjadrujú jeho význam v symbolicko-výtvarnej réžii. Voľné asociácie kompozičných výtvarných postupov s vysokou mierou invencie.

Fragmenty článkov

V rámci interiéru je možné vo forme artefaktov výtvarne prezentovať ďalšie hodnotné detaily pochádzajúce z kostola: kamennú platňu, sekundárne použitú ako oltárny stupeň v 17. storočí, fragment kamenného článku zo zásypu, kamenný blok, sekundárne použitý v základoch stredovekej menzy.

V týchto návrhoch sme považovali za samozrejmé, že konkrétne prezentácie môžu zmeniť prípadné nové nálezové situácie starších výzdob výnimočného charakteru, hlavne na klenbe a na západnej stene. Zvolená metodika obnovy interiéru musí vychádzať zo zohľadnení všetkých súvislostí, hodnôt a nielen dôležitosti primárnej etapy, ale dokladu celého stáročného vývoja tejto najstaršej pamiatky na našom území. Ako vidno, uplatnenie exaktného prístupu, zvažovanie všetkých hodnôt objektu, ich hierarchie a výpovednej schopnosti, spolu so zohľadnením technických a technologických otázok, ako aj jasne definovaný predmet ochrany vedú k stanoveniu viacerých možností rámcovej metodiky obnovy, ktorá dáva priestor pre ďalšie kreovanie konkrétnych situácií variantnými modelmi. Je zrejmé, že voľba tej-ktorej možnosti závisí od hierarchizácie hodnôt, a nielen od ich rozvrstvenia či prípadného vizuálneho komplexu. Sme presvedčení, že zložitosť zmienenej problematiky obnovy a prezentácie interiéru bude príslušný KPÚ riešiť aj komisionálne za prítomnosti expertov, kde zaiste nebudú absentovať autori spracovaného elaborátu.

Fotografie A. Botek

Grafická časť A. Botek, R. Erdélyi, B. Vachová

Literatúra

- BAGIN, Anton, 1992: Kopčany pri Holíči iba 600-ročné?, *Katolícke noviny*, č. 33, 13.
- BAXA, Peter a kol., 2004: Baxa, Peter–Ferus, Viktor–Glaser–Opitzová, Renáta–Katkinová, Jana, Veľkomoravský kostol v Kopčanoch, *Pamiatky a múzeá*, č. 4, 65.
- BAXA, Peter a kol., 2005: Baxa, Peter–Ferus, Viktor–Glaser–Opitzová, Renáta–Katkinová, Jana, Veľkomoravské hroby pri Kostole sv. Margity Antiochijskej v Kopčanoch, *Pamiatky a múzeá*, č. 3, 48–50.
- BOTEK, Andrej, 2007: Kostol sv. Margity Antiochijskej v Kopčanoch, *Pamiatky a múzeá*, č. 4, 41–45.
- 2007a: Kostol sv. Margity Antiochijskej v Kopčanoch – výsledky výskumov a metodické otázky obnovy. In: *Studia archaeologica Slovaca Mediaevalia VI. Zborník príspevkov zo sympózia Kostol ako stred sídliskovej jednotky. Kláštorisko*, 31. august – 2. september 2006, 97–102. Bratislava.
- 2010: Kostol sv. Margity v Kopčanoch – vývojové etapy a otázky metodiky obnov, *Monumentorum Tutela – Ochrana pamiatok* 22, 29–51. Bratislava.
- BOTEK, Andrej–ERDÉLYI, Róbert–VACHOVÁ, Barbora, 2011: Kostol sv. Margity Antiochijskej, Kopčany. *Architektonicko-historický výskum interiéru štítov a návrh obnovy interiéru*. Uložené na KPÚ Trnava (súčasť spisu, bez sign.).
- 2013: Nálezy zvyškov zaklenutia lode kostola v Kopčanoch, *Pamiatky a múzeá*, č. 2, 38–41.

- BOTEK, Andrej–GREGOROVÁ, Jana–PALGUTOVÁ, Katarína, 2011: Prípravná dokumentácia ku kompletizácii podkladov Kostola sv. Margity Antiochijskej v Kopčanoch – 2. časť. Fakulta architektúry, STU Bratislava. Uložené na KPÚ Trnava (súčasť spisu, bez sign.).
- BOTEK, Andrej–ÚRADNÍČEK, Vladimír, 1998: Kostolík sv. Margity Antiochijskej Kopčany. Záverečná správa. Výskumná úloha 7/95, Výskum sakrálnej architektúry. Vysoká škola výtvarných umení, Katedra reštaurovania. Uložené na KPÚ Trnava (súčasť spisu, bez sign.).
- GREGOR, Pavel, 2008: Kultúrne pamiatky a ich hodnoty, interpretácia a prezentácia kultúrno-historických hodnôt pri ochrane a obnove architektonického dedičstva. Determinanty voľby metódy ochrany a obnovy pamiatok. In: Gregor, P. a kol., *Obnova pamiatok*, 67–70. Bratislava.
- KVASNICOVÁ, Magdaléna, 2007: Patrocinium sv. Gála v stredovekej architektúre na Slovensku. In: *Studia archaeologica Slovaca Mediaevalia VI. Zborník príspevkov zo sympózia Kostol ako stred sídliskovej jednotky. Kláštorisko*, 31. august – 2. september 2006, 53–82. Bratislava.
- PAULINY, Pavol, 2007: Archeologický park Mikulčice – Kopčany. Projekt. *Slovenská architektonická revue*, č. 5–6, 16–21.
- POLOMOVÁ, Beata, 2001: Duch v krajine – vnímanie / znanie / tvorenie. In: *Krajina – človek – kultúra*, VI. celoslovenská konferencia. Zborník referátov, 33–37. Banská Bystrica.
- PUŠKÁR, Juraj, 2001: Návrh na reštaurovanie gotických okien Kostola sv. Margity Antiochijskej v Kopčanoch. *Archív KPÚ Trnava, Zbierka reštaurátorských dokumentácií*, sign. R173.
- PUŠKÁR, Juraj–MÝTNIK, Vojtech, 2004: Kostol sv. Margity Antiochijskej v Kopčanoch. Návrh na reštaurovanie exteriérových omietok. *Archív KPÚ Trnava, Zbierka reštaurátorských dokumentácií*, sign. R176.
- 2006: Kostol sv. Margity v Kopčanoch. Podrobný výskum reštaurovaných exteriérových omietok ako doplnok reštaurátorského prieskumu z Návrhu na reštaurovanie exteriérových omietok, 2004 a nové nálezové situácie z južnej a západnej steny lode. *Archív KPÚ Trnava, Zbierka reštaurátorských dokumentácií*, sign. R 212.
- 2009: Kostol sv. Margity v Kopčanoch. Návrh na reštaurovanie. Západná a južná fasáda. *Archív KPÚ Trnava, Zbierka reštaurátorských dokumentácií*, sign. R 222.
- SABADOŠOVÁ, Elena–HAVLÍK, Marián, 1999: Kostol sv. Margity Antiochijskej, Kopčany. Správa o výsledkoch architektonického výskumu 1995–1998. Národné pamiatkové a krajinné centrum. Slovenský ústav pamiatok, Krajské stredisko. Bratislava. *Archív PÚ SR Bratislava, Zbierka výskumných správ*, inv. č. 1512/a.
- 1999a: Kostol sv. Margity Antiochijskej, Kopčany. Ideový návrh pre obnovu pamiatky, pre jej realizáciu. Pamiatkový ústav – regionálne stredisko, Bratislava. Uložené na KPÚ Trnava (súčasť spisu, bez sign.).
- 2008: Umelecko-historický výskum južnej a západnej fasády lode kostola s vyhodnotením reštaurátorských nálezov počas odstraňovania omietok. Kostol sv. Margity Antiochijskej, Kopčany. *Archív KPÚ Trnava, Zbierka výskumných správ*, sign. T 692.
- ŠURIN, Miroslav–BOTEK, Andrej, 2008: Kopčany, Kostol sv. Margity Antiochijskej. Návrh na reštaurovanie interiéru. Rkp., archív autora.

Zusammenfassung

Varianten zur Präsentationsmethodik der wertvollen Schichten und Funde im Innenraum der Kirche St. Margaretha von Antiochien in Kopčany

Die Kirche St. Margaretha von Antiochien in Kopčany ist hinsichtlich der erhaltenen Modifizierungen, Putzschichten, Anstriche, Verzierungen und Malereien sowie der architektonischen Elemente ein hervorragendes Beispiel dafür, bei Fragen zur Methodik ihrer Restaurierung und Präsentation mehrere Varianten in Betracht zu ziehen. Der Gesamtbestand der wertvollen, aus verschiedenen Epochen stammenden und die jahrhundertelange Entwicklung des Objektes bezeugenden Schichten zwingt uns dazu, bei deren Restaurierung nicht schablonenhaft vorzugehen, sondern konsequent die einzelnen Möglichkeiten zu durchdenken, damit durch die jeweils gewählte Methodik keine irreversiblen Schäden am Wertbestand verursacht werden. Als Ausgangspunkt für ihre methodischen Überlegungen dient den Verfassern eine zusammenfassende Übersicht der wichtigsten Funde der aus den einzelnen Bauetappen stammenden Schichten und Verzierungen (Primärputze mit Fragmenten der Farbfassungen, mittelalterliche Mandorla, Fragment eines Gesichts, zwei großflächige Barockschichten mit illusionistischer und figuraler Gliederung usw.). Jedweder Eingriff bei der Renovierung und

Restaurierung muss diese Bandbreite an Modifizierungen des Putzes und an Verzierungen respektieren, und zwar auch in Fällen, in denen sie optisch nicht direkt präsentiert werden.

Ferner wird von den Verfassern der gegenwärtige Zustand des Objektes zusammengefasst, an dem nach Beendigung der wesentlichen Untersuchungen (restauratorischer und bauhistorischer) verschiedene Teilinstandsetzungen durchgeführt worden sind, mit denen in einigen Fällen ältere Elemente rekonstruiert wurden, die jedoch auch die Zerstörung jüngerer Situationen verursachten. Dabei handelt es sich insbesondere um die Tieferlegung des Höhenniveaus des Innen- und Außenraums, um die Restaurierung und Rekonstruktion primärer sowie mittelalterlicher Kleeblattfenster (wobei ein Thermalfenster im Süden und das Fenster über dem Westeingang entfernt wurden), um die Rekonstruktion des Eingangs, um den Abbau der Altarmensa und des Plateaus, auf welchem sie stand u. a. Die aufgeführten Eingriffe wurden jeweils im Hinblick auf die vorherrschende Meinung gewählt, die primäre Gestaltungsetappe des Objektes durch die Restaurierung wiederherzustellen, wobei die Begleitzusammenhänge bei ihrer Realisierung nicht immer konsequent umgesetzt wurden. Der Verfasser erinnert auch an einige wichtige methodische Materialien, die für die Restaurierung des Innenraums – häufig auch in verschiedenen Lösungsvarianten – ausgearbeitet worden sind.

Schwerpunkt des vorliegenden Beitrags ist das von den Verfassern im Rahmen ihrer bauhistorischen Untersuchung zuletzt ausgearbeitete Material des *Entwurfs der Restaurierung und Präsentation des Innenraums*, wobei die drei Varianten vorgestellt werden, die am geeignetsten erscheinen. Variante I. basiert auf dem Prinzip, in höchstem Maße den primären Charakter des Innenraums herbeizuführen. Sie setzt voraus, dass alle Innenraumflächen mit einem solchen Putz verputzt werden, der die primäre Oberflächenbehandlung bei der anschließenden Fixierung der unter ihm liegenden jüngeren Schichten imitiert. Variante II. basiert auf dem Prinzip einer dominanten Wirkung der mittelalterlichen Umgestaltung unter Respektierung der Stellen, an denen primäre Schichten freigelegt worden sind. Wir schlagen vor, die mittelalterliche Putzschicht an den Stellen zu restaurieren, an denen sie großflächig und ohne von der Schicht des 17. Jahrhunderts überdeckt zu sein, zusammenhängender erhalten geblieben ist. Variante III. geht aus der Forderung hervor, den kontinuierlichen Entwicklungsstand der Innenraummodifizierung im Rahmen der primären Qualitäten bezüglich der Bau – und Raumform nachzuweisen und die Dimensionen des Innenraums entsprechend der primären Etappe zu respektieren, dies unter Verwertung der mittelalterlichen Eingriffe und unter ausdrücklicherer Verwertung der aus der Etappe des 17. Jahrhunderts stammenden Schichten. Bei jeder Variante werden von den Verfassern auf analytische Art und Weise Anweisungen für die jeweilige Behandlung der einzelnen Wände und für die Verwertung wertvoller Funde aus anderen Etappen angegeben, wobei jedoch Berücksichtigung findet, dass der optische Gesamteindruck nicht gestört wird. Abschließend werden auch dahingehend Überlegungen angestellt, wie die Innenraumelemente und das liturgische Mobiliar gestaltet und die lose gefundenen Fragmente von architektonischen Elementen verwendet werden können.

Fotografien A. Botek

Grafischer Teil A. Botek, R. Erdélyi, B. Vachová

doc. Ing. arch. Mgr. Andrej **Botek**, PhD., Ústav dejín a teórie architektúry a obnovy pamiatok, Fakulta architektúry STU, Nám. slobody 19, SK 812 45 Bratislava, Slovenská republika, andrej.botek@stuba.sk; botek@vsvu.sk

Ing. arch. Róbert **Erdélyi**, Marchegská 82, SK 900 31 Stupava, Slovenská republika, rb.erdehlyi@gmail.com

Ing. arch. Barbora **Vachová**, Exnárova 28, SK 821 03 Bratislava, Slovenská republika, barbora.vachova@gmail.com

