

Janiš, Dalibor; Vácha, Zdeněk; Vrla, Radim

K nejstarším stavebním dějinám a typologii románského kostela Všech svatých ve Starých Hvězdlicích (okres Vyškov)

Archaeologia historica. 2015, vol. 40, iss. 2, pp. 799-817

ISSN 0231-5823 (print); ISSN 2336-4386 (online)

Stable URL (DOI): <https://doi.org/10.5817/AH2015-2-22>

Stable URL (handle): <https://hdl.handle.net/11222.digilib/134208>

Access Date: 27. 11. 2024

Version: 20220831

Terms of use: Digital Library of the Faculty of Arts, Masaryk University provides access to digitized documents strictly for personal use, unless otherwise specified.

K NEJSTARŠÍM STAVEBNÍM DĚJINÁM A TYPOLOGII ROMÁNSKÉHO KOSTELA VŠECH SVATÝCH VE STARÝCH HVĚZDLICÍCH (OKRES VYŠKOV)

DALIBOR JANIŠ – ZDENĚK VÁCHA – RADIM VRLA

Abstrakt: Kostel Všech svatých ve Starých Hvězdlicích (okr. Vyškov), původem románská cihelná stavba, je tvořen lodí s apsidou podkovovitého půdorysu. V západní části lodi se nachází podklenutá empora na dvou masivních hranolových pilířích, nad emporou jsou dochována dvě patra věže. Apsida byla původně opatřena slepými arkádami, nad nimiž je patrný pás vlysu s dnes již téměř nečitelnou výzdobou zubořezu, věž byla zdobena pilovitým vlysem. Staré Hvězdlice vstupují do mluvy písemných pramenů v roce 1263, kdy se připomíná Skoch z Hvězdlic, jež dle erbovního znamení náležel k rodu pánů z Deblína. Lze předpokládat, že Staré Hvězdlice se kolem poloviny 13. století staly centrem dominia, jež nejpozději ve 30.–40. letech 13. století získali páni z Deblína. Autoři se zabývají analýzou stavby, jež je typem, stavebním materiálem i dekorací u nás ojedinělá a hlásí se k panonské stavební tradici.

Klíčová slova: Staré Hvězdlice – kostel – románská architektura – cihla – Panonie.

The Earliest Building History and Typology of the Romanesque Church of All Saints in Staré Hvězdlice (Vyškov District)

Abstract: The Church of All Saints in Staré Hvězdlice (Vyškov district), originally a Romanesque brick building, consists of a nave and a horseshoe-shaped apse. The west section of the nave features a vaulted gallery on two massive prismatic pillars, with two floors of a tower preserved above it. The apse originally contained blind arcades; a frieze band with almost illegible decoration of dentils is visible above them. The tower was decorated with a dog-tooth course. The town of Staré Hvězdlice was first recorded in written sources in 1263 when Skoch of Hvězdlice was mentioned; his coat of arms belonged with the Lords of Deblín dynasty. It is assumed that around the mid-13th century Staré Hvězdlice became a centre of a dominium acquired, in the 1230s–1240s at the latest, by the Lords of Deblín. The article analyses the church construction; its type, building material and decoration are unique in this country and echo the Pannonian building tradition.

Key words: Staré Hvězdlice – church – Romanesque architecture – brick – Pannonia.

Obec Staré Hvězdlice leží na Moravě, na západních svazích Litenčické pahorkatiny (nadmořská výška 328 m), asi 9 km jihovýchodně od okresního města Vyškova. Dominantou obce je kostel Všech svatých, situovaný na okraji vyvýšené terasy nad jihovýchodní částí její zástavby.

Dispozice, vnějšek

Jde o jednododní cihelnou stavbu orientovanou přibližně na jihovýchod (poměr stran mírně obdélníkové lodi je asi 1,2:1) s odsazeným presbytářem – apsidou podkovovitého půdorysu (obr. 1). Před slepé západní průčelí, završené trojúhelníkovým štítem s drobnou hranolovou věžkou, vtaženou do půdorysu lodi, je předsazena prostá předsíň ne zcela pravidelného čtvercového půdorysu, krytá nízkou sedlovou střechou. Předsíň má čelní vstup, nad nímž je situováno trojúhelníkové okénko, prosvětlující podkroví předsíně. Loď je ze severní i jižní strany osvětlena dvojicí obdélných oken se segmentovými záklenky, z nichž západní jsou ve spodní části druhotně zaslepena zazdívkami. Nároží lodi jsou u jižní a severní fasády vzepřena mohutnými pilíři, jejichž čelní stěny mají skarpovitý průběh. Na západním průčelí a bočních fasádách je patrné, že nároží lodi byla opatřena mělkými, plochými lizénami. Ty jsou na bočních zdech propojeny římsovou plochou (obr. 2, 3).

Odsazený presbytář je osvětlen obdobně tvarovanými okny ze severní a jižní strany, z jihu je navíc přístupný dalším vstupem v napojení svatyně s lodí. Na východní straně je zdivo presbytáře opět vzepřeno pilířem. Fasády lodi i presbytáře jsou završeny fabionovou podstřešní římsou.



Obr. 1. Staré Hvězdlice, okr. Vyškov. Pohled na kostel Všech svatých od východu. Foto autoři, 2014.

Abb. 1. Staré Hvězdlice, Bez. Vyškov. Blick auf die Allerheiligenkirche von Osten. Foto von den Verfassern, 2014.

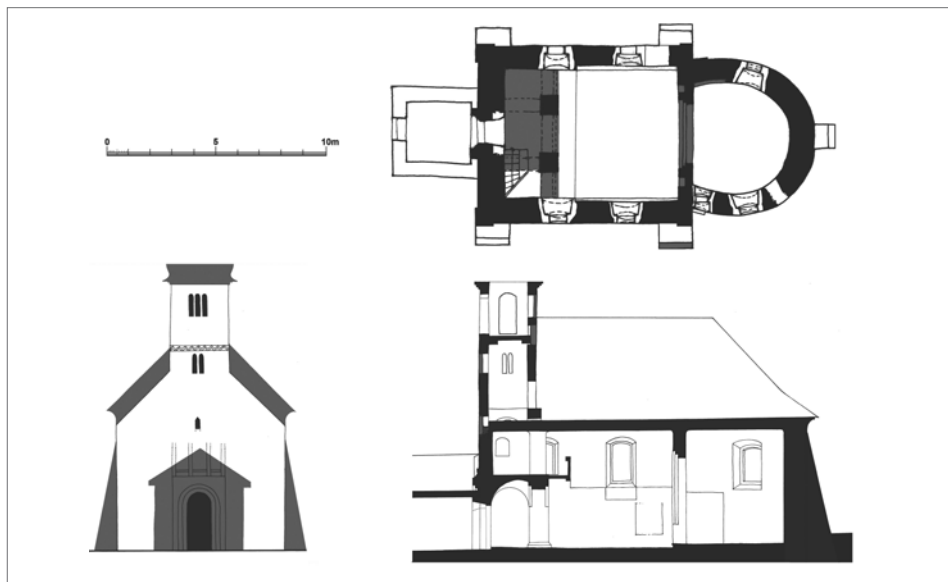
V omítaných fasádách kostela je v severovýchodní části presbytáře proveden obdélný výřez obnažující cihelné zdivo stavby (obr. 4). Zde jsou patrné části lizén završených slepými arkádami; na odhalené ploše – nyní prakticky rovné – lze vidět zadní stěny arkád a pásy odsekaných plastických prvků. Nahoře je patrný vodorovný pás vlysu s dnes již téměř nečitelnou výzdobou zubořezu, tedy skladbou střídavě zasouvaných cihel, a výše potom pozdější, rovněž cihelné zdivo související se stávající korunou zdiva presbytáře.

Zmíněná štíhlá hranolová věžka, vyrůstající ze západního průčelí, je z jižní, západní a severní strany otevřena oblé zaklenutými zvukovými otvory. Je zastřešena bání s dvojitou lucernou a makovicí.

Vnitřek

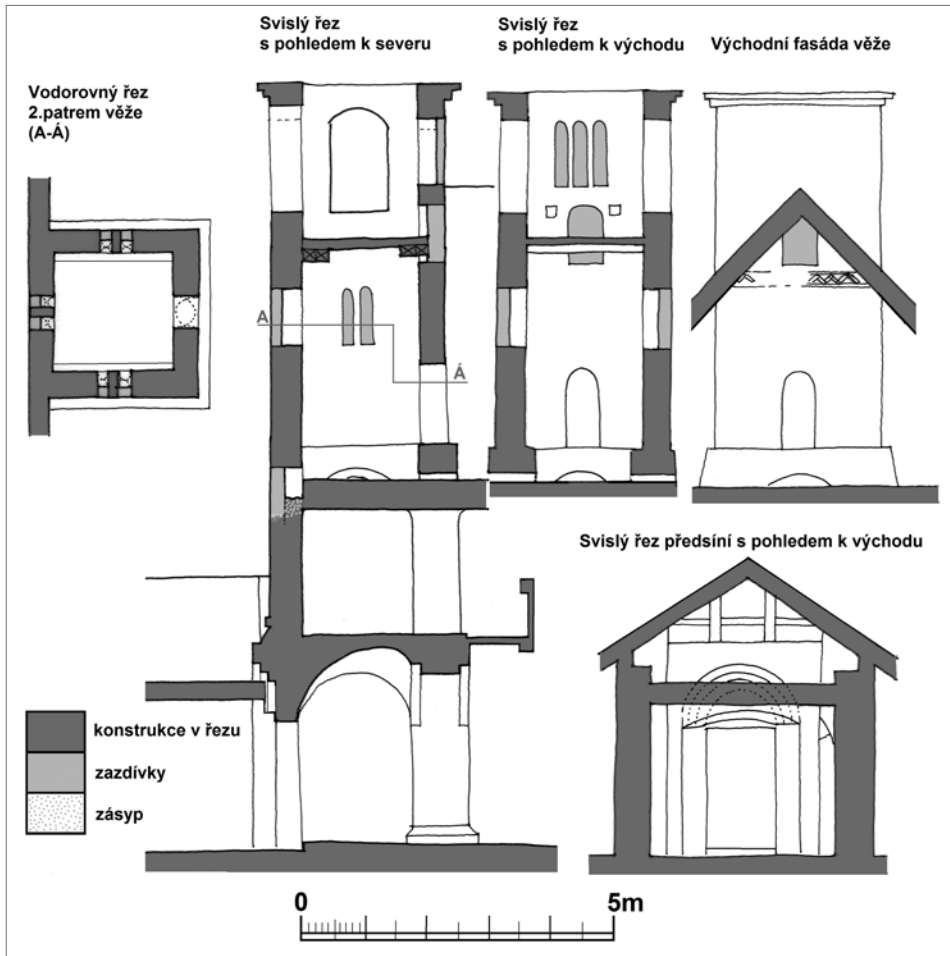
Presbytář

V době průzkumu byly v presbytáři osekány omítky do nepravidelné výše spodních částí stěn (podle poškození omítek). Je zde ob-



Obr. 2. Staré Hvězdlice, okr. Vyškov, kostel Všech svatých. Nákr. zaměření. A – půdorys kostela: černá – původní zdivo 13. století, šedá – plocha původních kleneb a záklenků, bílá – mladší úpravy; B – západní pohled – pokus o rekonstrukci podoby průčelí ve 13. století; šedá – mladší přístavby; C – svislý řez vedený podélnou osou kostela: černá – terén v řezu, tmavě šedá – svislé a vodorovné konstrukce kostela v řezu, světle šedá – zadržky původních otvorů věže v řezu. Podle Vrla 2014.

Abb. 2. Staré Hvězdlice, Bez. Vyškov, Allerheiligenkirche. Vermessungsskizze. A – Grundriss der Kirche: schwarz – ursprüngliches Mauerwerk des 13. Jhdts., grau – Fläche der ursprünglichen Gewölbe und Nischen, weiß – jüngere Änderungen; B – Westansicht – Versuch einer Rekonstruktion der Fassadenform im 13. Jhdts.; grau – jüngere Anbauten; C – durch die Längsachse der Kirche geführter vertikaler Schnitt: schwarz – Gelände im Schnitt, dunkelgrau – vertikale und waagerechte Konstruktionen der Kirche im Schnitt, hellgrau – zugemauerte ursprüngliche Turmöffnungen im Schnitt. Nach Vrla 2014.



Obr. 3. Staré Hvězdlice, okr. Vyškov, kostel Všech svatých. Náskres zaměření vybraných částí stavby. Podle Vrla 2014.
 Abb. 3. Staré Hvězdlice, Bez. Vyškov, Allerheiligenkirche. Vermessungsskizze ausgewählter Teile des Bauwerks. Nach Vrla 2014.

naženo převážně kompaktní cihelné zdivo (cihly mají rozměry $7\text{--}8 \times 12\text{--}13 \times 27\text{--}32$ cm; převažuje délka $27\text{--}28$ cm). Odhalené zdivo má téměř pravidelnou, ovšem ve vertikálním směru zvláštním způsobem rytmizovanou vazbu (obr. 5). U paty stěny se nacházejí (za stávající nivelety podlahy) dvě až tři vrstvy běhounů a jedna vrstva vazáků (situace je zde znečitelněna značným rozpadem cihel v líci), výše se střídají dvě vrstvy běhounů a jedna vazáků a v nasazení konchy je potom střídání (s jednou výjimkou, kdy na sebe navazují dvě vrstvy běhounů) pravidelné. Takováto skladba cihel však vytváří situace, kdy klad způsobuje svislé spáry přes dvě až tři vrstvy.

Na severní straně je zdivo presbytáře ve styku s triumfálním obloukem vybráno mělkou nikou obdélného tvaru (hl. ca 18 cm) s přímým překladem (ten je skryt v omítce), na východní straně jsou ve zdivu zapuštěny tři novodobé železné nosníky. Na jižní straně, při styku se zdivem triumfálního oblouku je situován segmentem klenutý výřez vstupu, jehož špalety jsou druhotně vysekány do cihelného zdiva (záklenek je zakryt omítkou); nalevo od něj jsou obnaženy dvě drobné obdélné niky, z nichž pravá, menší ($\text{\textit{s}}=24$, $\text{\textit{v}}=15$, $\text{\textit{hl}}=30$ cm) je se zdivem pravděpodobně současná (její interiér je zbavený omítek), levá, větší ($\text{\textit{s}}=32$, $\text{\textit{v}}=25$, $\text{\textit{hl}}=25$ cm) může být mladší a má zachovanou interiérovou omítku.



Obr. 4. Staré Hvězdlice, okr. Vyškov, kostel Všech svatých. Detail odhaleného torza románské dekorace. Foto autoři, 2014.
Abb. 4. Staré Hvězdlice, Bez. Vyškov, Allerheiligenkirche. Detail des freigelegten Torsos der romanischen Verzierung. Foto von den Verfassern, 2014.

Nad nikami se nachází novější okenní otvor s dovnitř se rozšiřujícími špaletami, klopeným bankálem a segmentovým záklenkem. Nalevo od něj je ve zdivu patrný fragment levé špalety a náběhu parapetu zaniklého okna; špaleta je omítaná a nese zbytky líček.

Vítězný oblouk

Na západě se prostor apsidy otevírá do lodi přibližně půlkruhově završeným triumfálním obloukem, jehož hrana směrem do lodi je členěna dvojitým pravoúhlým ústupkem. Profilace je na obou stranách nasazena na trnož ukončenou rovnou ploškou, nacházející se asi 120 cm nad podlahou. Průběh oblouku není zcela pravidelný, linie výřezu a hran ústupků nejsou zcela souběžné (obr. 6). V úrovni náběhu záklenku jsou uvnitř oblouku lišty – úseky redukované římsy. Po stranách špalet oblouku se na jeho západní straně nacházejí symetricky rozmístěné niky s půlkruhovým završením (š=43, v=38, hl=30 cm), lokálně se zbytky několika vrstev omítek s vápennými líčkami. Spodní hrany nik leží ve výškové úrovni zmíněných rovných plošek, z nichž vyrůstá dvojitý ústupek profilace triumfálního oblouku.

Skladba zdiva triumfálního oblouku je obdobná jako u presbytáře (nejčastěji zde nalzeme střídavé vrstvy běhounů a vazáků).



Obr. 5. Staré Hvězdlice, okr. Vyškov, kostel Všech svatých. Pohled do apsidy se zvláštní skladbou zdiva. Foto autoři, grafická úprava J. Totušková, 2014.
Abb. 5. Staré Hvězdlice, Bez. Vyškov, Allerheiligenkirche. Blick auf die Apsis mit hervorgehobenen Stellen des Mauerwerksverbands. Foto von den Verfassern, grafische Gestaltung J. Totušková, 2014.



Obr. 6. Staré Hvězdlice, okr. Vyškov, kostel Všech svatých. Průhled vítězným obloukem z lodi; odhalené konstrukce trnože vítězného oblouku ukazují plně provázané zdivo, jde tedy o původní řešení. Foto autoři, 2014.

Abb. 6. Staré Hvězdlice, Bez. Vyškov, Allerheiligenkirche. Durchblick durch den Triumphbogen vom Kirchenschiff aus; die freigelegte Sockelkonstruktion des Bogens zeigt das vollständig miteinander verknüpfte Mauerwerk, es handelt sich somit um die ursprüngliche Lösung. Foto von den Verfassern, 2014.

spodní části otvírá do lodi trojicí půlkruhově zaklenutých oblouků (prostřední je širší) nasedajících na zmíněné pilíře. Hrany oblouků jsou projmuty ústupky (důsledně pouze u severního pilíře; zadní strana jižního pilíře je hladká) zabíhajícími z boku do plošek ukončení dřiku, které pokračují i na čelní stranu směrem do loď. Jsou v úrovni asi 180 cm nad podlahou (obr. 8).

V jihozápadním koutě lodi je situováno schodiště na kůr; má jedno pravoúhle zakřivené rameno a je sestaveno z masivních dřevěných stupňů. Na empoře je prostor schodiště po boku vymezen plným zděným zábradlím.

Podlaha empory je cihlová, plochý strop lodi přesahuje i nad emporu, kde jím proniká dvojice hranolových pilířů; jde o průběžné pilíře podpírající konstrukci v přízemí, zároveň tyto pilíře nesou jihovýchodní a jihozápadní nároží kostelní věže.

Věž

Nad emporovým prostorem jsou dochována dvě patra věže; ve spodním (dnešní 2. patro) jsou patrné horní partie záklenků propojujících koruny níže situovaných pilířů navzájem a se západní zdi věže a rovněž ústupek v šířce severní a jižní zdi věže. V západní zdi je patrna horní část drobného okenního otvoru, střežovitě završeného, v protější zdi je dochován prostý obdélný oble završený průchod do prostoru půdy nad lodí.

Z půdy lodi je dobře patrna hmota věže, jež se zde, pod zmíněným ústupkem v šířce zdi, kónicky rozšiřuje. Nahoře pod hřebenem střechy je patrna spodní část zazděného okenního

Lod'

Severní stěna lodi nese ve své východní části stopy (druhotně proraženého) zaslepeného vstupního otvoru, širokého asi 120 cm; projevuje se svislým průběhem špalet – ty jsou sledovatelné od úrovně zhruba 60 cm nad podlahou a ve výšce nejméně 130 cm – ve vyšších partiích spáry nejsou zřetelné; levá špaleta zaniklého otvoru je zděna na výrazně odlišnou maltu než starší zdivo nalevo od ní, zdění cihel ve špaletě nasvědčuje její druhotnosti. Ve výšce asi 265 cm nad podlahou probíhá ve zdivu vodorovný ústupek, a to plynule od severovýchodního koutu lodi, pod dřevěnou částí kůru se jeho průběh pod pravým úhlem zalamuje vzhůru. V úrovni tohoto ústupku nasedá šikmý parapet stávajícího okna, pod nímž jsou ve zdivu patrné svislé spáry staršího okenního otvoru s níže položeným parapetem.

Jižní stěnou lodi také probíhá rovněž vodorovný ústupek v síle zdiva a stejně jako u stěny protější se jeho průběh pod prodlouženým kůrem zalamuje směrem vzhůru (obr. 7). Spodní partie stěny je dnes zbavena omítek, obnažené zdivo je kompaktní a bez zřetelných anomálií. Skladba cihel je obdobná jako u výše popsaného zdiva v presbytáři.

V západní části lodi se nachází podklenutá empora na dvou masivních hranolových pilířích vyrůstajících z rozšířených pultovitě zkosených patek. Do lodi předsažená část je dřevěná, druhotná. Zděná konstrukce se ve



Obr. 7. Staré Hvězdlice, okr. Vyškov, kostel Všech svatých. Pohled z empory do loďe a apsidy; po stranách dohřívají oboustranně k východní stěně loďe s vítězným obloukem plochy tvořené odskoky ve zdivu. Foto autoři, 2014.

Abb. 7. Staré Hvězdlice, Bez. Vyškov, Allerheiligenkirche. Blick von der Empore in Kirchenschiff und Apsis; an beiden Seiten laufen die Flächen der Mauervorsprünge zusammen mit dem Triumphbogen in der Ostwand des Kirchenschiffs aus. Foto von den Verfassern, 2014.



otvoru a nad ním probíhá pás s reliéfem plastického pilovitého vlysu (obr. 9) vyskládaného z cihel (v prostřední, viditelné části je druhotně přerušen – snad při dodatečném zřízení zmíněného okna?).

V severní, západní a jižní stěně spodního patra věže jsou patrna zazděná štíhlá zdvojená okna (biforia) s půlkruhem sklenutými záklenky (obr. 10); okna jsou tvořena prostými výřezy ve zdivu, jejich subtilní zazdivky jsou situovány při vnějším líci zdiva.

Horní patro, oddělené od dolního tesařsky provedeným trámovým stropem, je ze severní, západní a jižní strany osvětleno velkými obdélnými oble završenými zvoncovými okny. Pouze ve východní stěně je dochováno zaslepené trojdielné okno (triforium), budované obdobně jako dvojité okna nižšího patra. Pod tímto zazděným oknem se nachází ještě jiné zaslepené okno, obdélného tvaru s ne-

Obr. 8. Staré Hvězdlice, okr. Vyškov, kostel Všech svatých. Severní pilíř přízemí empory s profilací záklenků (ústupky) a ploškami tvořenými zúžením konstrukce oproti pilíři; v pravé části obrázku je viditelné organické provázání pásů empory se zdí loďe. Foto autoři, 2014.

Abb. 8. Staré Hvězdlice, Bez. Vyškov, Allerheiligenkirche. Nordpfeiler der Empore mit Bogenprofilierung (Absätze) und der durch Verengung gegenüber dem Pfeiler gebildeten Flächen; im rechten Bildteil ist die organische Verknüpfung der Emporendienste mit dem Kirchenschiff zu sehen. Foto von den Verfassern, 2014.



Obr. 9. Staré Hvězdlice, okr. Vyškov, kostel Všechných svatých. Detail fragmentu pilovitého vlysu východní stěny věže. Foto P. Dohnalová, 2012.

Abb. 9. Staré Hvězdlice, Bez. Vyškov, Allerheiligenkirche. Detail eines Sägezahnfriessfragments in der Ostwand des Turms. Foto P. Dohnalová, 2012.



pravidelně oblým záklenkem. Okno je děleno zmíněným stropem a v úrovni jeho záklenku jsou ve zdivu patrné dvě symetricky umístěné kapsy po dřevěných trámech (?).

Historické souvislosti

Dějinám kostela Všechných svatých ve Starých Hvězdlicích byla věnována pozornost ve starší i novější literatuře. Vedle stručných starších topografických a vlastivědných pojednání (např. Wolný 1861, 9–10; Kramoliš 1900, 88; Hrudička 1908, 546) se kostelu a jeho architektuře dostalo větší pozornosti v souvislosti s jeho opravou v 70. letech 20. století (Zemanová-Petrů 1970; 1971). Nověji se shrnutí dané problematiky objevuje v soupise uměleckých památek (Samek 1994, 581–582) a podrobnější pojednání obsahuje nedávno publikované monografické zpracování dějin obce (Mlateček–Mlatečková–Němečková–Zemánková 2012, 303–311).

Staré Hvězdlice vstupují do mluvy písemných pramenů v roce 1263, kdy se v listině

Obr. 10. Staré Hvězdlice, okr. Vyškov, kostel Všechných svatých. Zazzlené biforiové otvory věže. Foto autoři, 2014.

Abb. 10. Staré Hvězdlice, Bez. Vyškov, Allerheiligenkirche. Zugemauertes Biforium des Turms. Foto von den Verfassern, 2014.

Přemysla Otakara II. pro johanitský řád datované v Písku připomíná Skoch z Hvězdlic. Je uveden ve výčtu svědků z Moravy, mezi kterými figuruje řada příslušníků významných moravských šlechtických rodů a držitelů zeměpanských úřadů (CDB V/1, 583–584 č. 391). Ve starší i novější literatuře (např. Mlateček–Mlatečková–Němečková–Zemánková 2012, 24; Mlateček 2015, 97–98) je tento šlechtic uváděn pod jménem Zášit, jde však o chybu v přepisu ve starších edicích.¹ Další zmínka pochází z roku 1282, kdy se Skoch z Hvězdlic účastnil společně s dalšími významnými šlechtici v září téhož roku zasedání zemského soudu v Olomouci (CDB VI/1, 288–290 č. 236; Janiš 2013, 197–198). Mezi významnými svědky z řad českých a moravských šlechticů se Skoch znovu objevuje o čtyři roky později, v únoru 1286, a to v listině krále Václava II. vydané na brněnském hradě (MZA, E 25, sg. 30; CDM IV, 306–308 č. 234; Havel 2011, 72 č. 174).²

Zasedání zemského soudu v Olomouci se Skoch znovu účastnil v lednu 1287, tentokrát i se svým synem Onšíkem. Oba vystupují společně mezi svědky na listině Budislavy, vdovy po Křižanovi z Rataj, s datem 25. leden 1287 (CDM IV, 326–327 č. 249; ZAOPO, MCO, i. č. 55, sg. Alb12; Janiš 2013, 199–200). Patrně v souvislosti se stejným soudním zasedáním byla vydána i listina s datem 27. února 1287, kterou olomoučtí beneficiáři potvrzují prodej statku uskutečněný Drslavem z Olšan. Mezi svědky se připomíná opět Skoch s poněkud zkomoleným predikátem – *Zocho de Wislicz* (CDM IV, 327–328 č. 250; MZA, E 18, sg. 1287 II 26).

Aktivní účast v soudních strukturách středověké Moravy přivedla Skocha z Hvězdlic k zisku úřadu brněnského zemského komorníka. V tomto úřadu se poprvé zmiňuje v květnu 1288 a další doklad přináší listina z roku 1297, kdy se také Skoch připomíná v pramenech naposledy (MZA, E 6, sg. Eg15; Jan 2000, 107; Janiš 2013, 200, 202). K poslední jmenované listině vydané Protivou z Doubravice ve prospěch templářského řádu přivěsil Skoch svoji pečeť (CDM V, 79–80 č. 77; NA, RM, sg. 2693). Dle erbovního znamení náležel k rodu pánů z Deblína³ (Sedláček 2003, 205; Pelant 2013, 98).

Příslušníci rodu pánů z Deblína jsou poprvé zmiňováni k letům 1234 a 1235, kdy se připomíná brněnský kastelán Ratibor se syny Hartlebem a Jencem (CDB III/1, 108 č. 91; 132 č. 107; 140 č. 113). Členové rodu zastávali na Moravě ve 13. století významné zeměpanské úřady (Novotný 1937, 454; Jan 2000, 77, 105; Vaníček 2000, 190; Kovářová 2002, 6–27; Pelant 2013, 98). Význam rodu a jeho stavební aktivity dokládají pozůstatky pozdně románského trojlodního kostela ze druhé čtvrtiny 13. století tvořící základy dnešního kostela sv. Mikuláše v Deblíně. V jeho bezprostřední blízkosti se nacházejí pozůstatky zaniklého hradu, patrně původního rodového sídla ze 13. století (Samek 1994, 367; Plaček 2001, 184–185).

Rodová vazba Skocha z Hvězdlic na pány z Deblína není zcela jasná, s ohledem na poněkud neobvyklé erbovní znamení je však zřejmé, že musel náležet mezi blízké příbuzné Ratibora z Deblína (ten se naposledy uvádí k roku 1245 – CDB IV, 159–161 č. 71). Velmi pravděpodobně nebyl jeho synem vzhledem k tomu, že Ratibor vystupuje v pramenech vždy jen se svými syny Hartlebem († před 1292) a Jencem († asi v 70. letech 13. století), kteří užívali predikát z Dubna (přehledně Kovářová 2002, 6–27). V roce 1249 se připomíná patrně jejich třetí bratr Vojslav, ačkoliv svědečná řada listiny nabízí i jinou interpretaci (CDB IV, 258–259 č. 157). Skoch z Hvězdlic tak pravděpodobně náležel k jiné rodové větvi a lze jej nejspíše považovat za Ratiborova synovce (?).

Písemné prameny nedokládají, kdy a za jakých okolností páni z Deblína Staré Hvězdlice získali. Jednotlivé lokality ležící mezi Litenčickou pahorkatinou a Ždánickým lesem (povodí Litavy) vstupují do mluvy pramenů zpravidla až po polovině 14. století (Nekuda a kol. 1965, 63–64). Z lokalit připomínaných již před polovinou 13. století je nejbližší 6 km severozápadně ležící

1 Starší edice uvádějí nejisté čtení *Zehscho (?) de Hewiezdliz* (CDM VII, Supp., 765–766 č. 125; odtud již bez otazníku RBM II, 167–168 č. 432), které bylo v literatuře interpretováno jako Zášit (toto jméno se v diplomatickém materiálu z českých zemí 13. století objevuje). Nová edice však dává jasně čtení *Zechocho de Hewiezdliz* (CDB V/1, 583–584 č. 391).

2 Také v tomto případě se v literatuře objevuje Zášit z Hvězdlic (Kramoliš 1900, 82; Mlateček–Mlatečková–Němečková–Zemánková 2012, 24; Mlateček 2015, 98), a to opět vinou špatného přepisu jména v edici jako *Zachithone de Hwezdliz* (CDM IV, 306–308 č. 234; odtud RBM II, 589–590 č. 1368). Originál listiny z 18. února 1286 však obsahuje textaci *Zechochone de Hwezdliz* (MZA, E 25, sg. 30).

3 Označení rodu jako pánů „z Deblína“ je v tomto případě konvenční, neboť tento predikát neužívali zdaleka všichni jeho předpokládaní členové včetně Skocha samého.

Kučerov. Listina markraběte Přemysla z roku 1235 dokládá, že patronátní právo ke kučerovskému kostelu náleželo doubravnickému klášteru (CDB III/1, 147–149 č. 119). Z pramenů z doby kolem přelomu 13. a 14. století však vyplývá, že páni z Deblína drželi, krom jiného, statky ležící jihozápadně a severozápadně od Slavkova. V povodí Litavy šlo o Vážany nad Litavou, Hrušky a Křenovice, severněji pak ležely Blažovice, Sívce a dnes zaniklé Blažejovičky. Je výmluvné, že i v těchto vesnicích stály kostely, jejichž zbudování lze pravděpodobně spojit s pány z Deblína. V roce 1287 se připomíná patronátní právo ke kostelu sv. Bartoloměje ve Vážanech, kterým disponovala vdova po Jencovi z Deblína Vojslava (CDM IV, 323–324 č. 247; Nekuda a kol. 1965, 443). Listina z roku 1305 dokládá, že Hartleb z Dubna držel patronát kostela v Křenovicích a ke zdejší farnosti byla připojena ves Hrušky, která byla v jeho vlastnictví (CDM V, 185–186 č. 175; Nekuda a kol. 1965, 360; Kovářová 2002, 47–48).

Lze tedy předpokládat, že Staré Hvězdlice se kolem poloviny 13. století staly centrem dominia, jež nejpozději ve 30.–40. letech 13. století získali páni z Deblína. Rozsah državy není zcela jasný, patřilo k ní patrně i území ležící východně od Starých Hvězdlic. Podle Chvalovic, Nemochovic a snad i Kunkovic se ve druhé polovině 14. století psali Skochovi, resp. Onešovi potomci, jak o tom svědčí shodné erbovní znamení i užívaná osobní jména. Jako držitelé drobných statků však již náleželi k nižší šlechtě (Kramoliš 1900, 89; Mlateček–Mlatečková–Němečková–Zemánková 2012, 25–26; Mlateček 2015, 105).

Páni z Deblína (Hvězdlíc) v osobě Skocha či spíše jeho předchůdce (otce?) zbuvovali kolem poloviny 13. století hvězdlický kostel, jehož výjimečná architektura je výrazem významného postavení rodu v soudobých mocensko-politických strukturách Moravského markrabství a je patrně odrazem úzkých kontaktů na panovnický (královský či markraběcí) dvůr. Uherské vlivy jsou konkrétněji obtížně doložitelné, do úvahy připadají v této souvislosti například stavební aktivity královny Konstancie Uherské († 1240), která držela věnné statky na jižní a jihovýchodní Moravě a také v Uhrách (Vaniček 2000, 332–333).

V bezprostředním sousedství tribunového kostela ve Starých Hvězdlících se pravděpodobně nacházelo již ve 13. století i šlechtické sídlo, jak lze soudit z analogických situací (přehledně např. Vaniček 2000, 263–264; Plaček 2001, 23). Dalším opevněným sídlem, které snad můžeme přiřadit ke Skochovi či Onšíkovi z Hvězdlíc, je lokalita Kalvárie (zaniklé tvrziště) ležící jižně od Nových Hvězdlíc. M. Plaček v této souvislosti stručně upozornil na archeologický materiál z konce 13. století (2001, 433–434), ačkoliv novější literatura spojuje založení Nových Hvězdlíc (a tedy i místního panského sídla) až s aktivitami pánů z Cimburka před polovinou 14. století (Mlateček–Mlatečková–Němečková–Zemánková 2012, 29–30; Mlateček 2015). Právě Cimburkové drželi Staré i Nové Hvězdlice s dalšími vesnicemi ve svých rukách na konci 14. století, v roce 1411 je získal augustiniánský klášter sv. Tomáše v Brně (přehledně s odkazy Mlateček–Mlatečková–Němečková–Zemánková 2012, 28–29).

Poměrně zevrubně jsme o mladších dějinách kostela zpraveni Gregorem Wolným (1861, 9–10), jenž popisuje stav kostela k roku 1806 jako zchátralý (praskliny zdí, deštěný strop na spadnutí, ztrouchnivělá šindelová krytina), přičemž vše bylo opraveno v roce 1827, a tím zároveň kostel „*ztratil vše starobylé*“ (Wolný 1861, 10). Tato stavební úpravy jsou připisovány i zpevňující pilíře, jež jsou dnes pro výraz pláště stavby do značné míry určující, i úprava románských oken a výstavba předsíně (obr. 11). V roce 1970, kdy došlo k poslední rozsáhlé obnově kostela (Zemanová-Petrů 1971, 243), byly odhaleny i románské konstrukce apsidy, prezentované dodnes. Ve stejné době byl se stavbou seznámen Václav Mencl, jenž měl potvrdit datování kostela do první poloviny 13. století (Zemanová-Petrů 1971, 244); byl to patrně též V. Mencl, kdo jako přední znalec slovenské sakrální architektury románského období upozornil na vliv panonské architektury, jenž je zmiňován na smaltované informační tabulce upevněné dodnes na předsíni.

Před V. Menclem kostel v kontextu románské architektury okrajově zmiňuje Václav Richter (1952, 233), hovoří o pozdně románské dispozici s apsidou a patrovou emporou. V té době ještě nebyly známy arkádové dekorace, objevené v rámci výše zmíněné opravy v roce 1970, a musíme předpokládat, že nepoznané zůstaly zřejmě i jiné detaily: okna věže i pilový ornament viditelný z krovu lodi.



Obr. 11. Staré Hvězdlice, okr. Vyškov, kostel Všech svatých. Pohled z lodi do apsidy, 40. léta 20. století. Foto archiv NPÚ, ÚOP v Brně.

Abb. 11. Staré Hvězdlice, Bez. Vyškov, Allerheiligenkirche. Blick vom Kirchenschiff in die Apsis, vierziger Jahre 20. Jhdt. Foto Archiv des Nationalen Denkmalinstituts, regionale Fachstelle Brno.

Bohumil Samek (1994, 581) datuje stavbu rovněž do první poloviny 13. století a nastiňuje další stavební vývoj; zároveň upozorňuje na chybně uváděné cyrilometodějské patrocinium.

Naposledy se kostelem zabýval David Merta (2012), přičemž podstatná je zejména jeho teze o druhé románské fázi výstavby (kolem roku 1250; výstavbu kostela datuje na začátek 13. století, s otázníkem na sklonek 12. století), jíž přináležejí empora a věž. Indiíci pro tento názor je použití menšího formátu cihel (Merta 2012: 25–26 × 12 × 4,5–5 cm), na něž upozorňuje již Samek – uvádí rozměr 26 × 12 × 5,5 cm (Samek 1994, 581). I když rozdílné rozměry cihel mohou svědčit o různých stavebních (mikro)fázích, je zároveň zřejmé (na severní straně lodi je dnes odstraněna omítka, struktura zděné je tedy dobře viditelná), že pasy empor v přízemí jsou do obvodových zdí vetknuty zcela organicky, v rámci jedné stavební etapy. V žádném případě nejde o konstrukce vetknuté druhotně do – pro tyto účely vytvořených – kapes ve starších zdech; empora byla součástí výchozí koncepce.

Rozdílnost rozměrů cihel v rámci jedné stavby u vesnických kostelů románského období není neobvyklá, „různá rozměrová variabilita“ zapadá do dobových standardů (Slivka 2009, 201).

Typologický kontext

Pro utváření dispozice kostela jsou mj. charakteristické půdorysné danosti: téměř čtvercová loď a podkovovitá apsida. Ani jedna z nich není natolik relevantní, že bychom z nich mohli usuzovat na příslušnost ke konkrétnímu okruhu sakrálních staveb či přímo na období vzniku.

Podkovovitá apsida se u nás vyskytuje v kontextu zděných kostelů již od nejstarší časové vrstvy (9. století); Staré Hvězdlice stojí u nás někde na samém konci jejího užívání. Datačně však nejde, jak je naznačeno výše, o dostatečně citlivý rys, proto se jím v této souvislosti dále hlouběji nezabýváme. Podkovovitý tvar apsidy se ve 13. století (kdy předpokládáme i vznik hvězdlického) vyskytuje v Panonii – kde nalézáme našemu kostelu nejvíce blízké příklady – u staveb kamenných (centrála Rábaszentmiklós) i cihelných: Bruckneudorf / Királyhida a Güssing (Burgenland, A), dále Boncodfölde a Hegyhátszentjakab (HU) a srbský Srbobran / Szenttamás (Valter 1985, 31–33).

Výše zmíněný kostel sv. Jakuba v Güssingu (maďarsky Némétújvár, historicky součást župy Vas), jednolodí s půlkruhovou apsidou pocházející z období kolem roku 1200 (Koch 1986, 270), údajně spolu s Hvězdlicemi nejzápadnější reprezentant cihelné panonské architektury (Valter 2004, 160), má poměr stran lodi o rozměrech 9,5 × 8 m (Valter 1984, 33) asi 1,2:1, což v zásadě odpovídá i našemu kostelu. Hvězdlickému je rozměry blízký i již uvedený cihelný kostel sv. Jakuba v Hegyhátszentjakab v západomaďarské župě Zala, jehož loď (s poměrem stran asi 1,25:1) je uzavřena půlkruhovou apsidou se slepou arkádou.

Empora

V kontextu románských sakrálních staveb českých zemí je však méně obvyklý právě typ kostela se západní dvoupatrovou emporou. Dle typologického členění Vojtěcha Birnbauma (1929, 50), jenž se jako první soustavně zabíral otázkou našich emporových kostelů (byť upozorňuje i na starší bádání; současně se zabýval pouze architekturou v Čechách), jde o dvoupatrovou (kruchtovou) emporu. V souvislosti s tímto typem jmenuje kostely v Kojicích (okr. Pardubice), Škvrňově (dnes Skvrňov, okr. Kolín, posléze pozměněný), sv. Jiljí v Milevsku (okr. Písek), v Kondraci (okr. Benešov) a kostel sv. Kříže v Ronově (Ronov nad Doubravou, okr. Chrudim, rovněž přestavěný). Těžištěm jeho zájmu byly však převážně otázky spojené s funkcí empory a se stavebníky těchto kostelů.

V evropských souvislostech se emporami, včetně hvězdlické, zabýval hlavně Václav Mencl, autor naší prozatím nejzevrubnější typologie. V. Mencl vyvozuje „nejstarší typy (...) přímo z velkých ‚westwerků‘ německých domů a benediktinských klášterních kostelů devátého až jedenáctého století (...)“ (1965, 36). Míní, že pro Čechy tribuna „uzavřená po celé výšce kostelní lodi trojosou patrovou arkádou“, jak ji nacházíme v Kojicích u Kolína, jejichž kostel vznikl dle jeho datování na konci 12. století, představuje zcela nový typ (1965, 44). Datování kojického kostela do 12. století nacházíme i v Soupisu památek historických a uměleckých, politický okres Kolínský, z roku 1897 (Mádl 1897, 18), Umělecké památky Čech 2 [K/O] (Poche 1978, 20) hovoří pouze o úpravě asi v první třetině 13. století.

V. Mencl však zároveň, jako důvěrný znalec slovenských památek, upozorňuje na skutečnost, že podobný „útvar“ byl užíván „hlavně na východě naší republiky a také v dnešním Maďarsku a Sedmihradech: na Moravě známe takovou tribunu ze Starých Hvězdlic (na Vyškovsku) (...)“, a na Slovensku „(...) žádná z těchto tribun však není starší roku 1200“ (Mencl 1965, 46). V období první republiky se V. Mencl seznámil mj. se zemplínskými cihelnými kostely ve Svätuších (maď. Szentes, okr. Trebišov) s „panskou emporou (...) s věžovou etáží (...) se všech tří stran otevřenou půlkruhovými oblouky“ (Mencl 1937, 322–323) a ve Velké Trně (okr. Trebišov) s „etážovou emporou“ vynášející západní věž uvnitř půdorysu průčelí (tamtéž, 324–325). Datování stavby v Trně je nejnověji stanoveno na období kolem roku 1200 (Krcho 2010, 252). K dalším analogiím s Hvězdlicemi v případě Velké Trně se dostaneme dále.

Fenoménem emporových kostelů se zabýval v celkovém kontextu slovenské středověké vesnice Alojz Habovštiak, jenž hovoří přímo o masovém rozšíření vesnického emporového kostela na majetcích drobné šlechty (1985, 171); tam, kde nebyly původní součásti koncepce, byly vestavěny, kupř. v Dražovicích u Nitry (Habovštiak 1985, 172; Paulusová 1997, 23). Východoslovenské kostely v Brehově, Středě nad Bodrogom, Senném a Čičarovicích z 13. století s věží nad západní emporou vtaženou do půdorysu lodi (Kürthy–Glocková 2010, 318–332) mohou být uváděny jako další analogie.

Nejnověji uveřejnil rozsáhlou studii o emporových kostelech na Zemplíně Peter Tajkov (2010, 333–357), přičemž zmiňuje v rámci komparace i kostel ve Starých Hvězdlicích. Navíc podrobuje kritice dosavadní názory na původ, funkci a typologii empor (tribun) včetně studií Václava Mencla (1937; 1965), Andrzeje Tomaszewského (1974) i práce Rudolfa Kocho (1986). Tajkov se k tématu empor vrátil též v novější publikaci o sakrální architektuře 11. až 13. století na jihovýchodním Slovensku (2012).

Nutno též zmínit, že blízko k hvězdlické empoře má na Moravě ta v Přibicích (okr. Brno-venkov); západní věž je též vetknutá do půdorysu lodi a vzniklý útvar spojuje trojdielnou přízemní arkádu s centrálním obloukem v tělese věže v úrovni empory, v Horních Dubňanech (okr. Znojmo) na Moravskokrumlovsku má empora z druhé poloviny 12. století (Samek 1994, 515) blíže ke Kojicím, resp. slovenským příkladům.

Stavební materiál

Kostel ve Starých Hvězdlicích je v kontextu středověkého sakrálního stavitelství v českých zemích charakteristický zejména důsledným použitím pálené cihly v nadzemních konstrukcích

spolu s úplnou absencí kamenných článků. Proto se při hledání stylových kořenů musíme spíše obrátit jižním a východním směrem – do Panonie, a to včetně jejich okrajových území (tedy území dnešního Rakouska, Slovenska, Maďarska, Rumunska a Srbska), kde nacházíme řadu výrazných analogií.

Zároveň je nutné zmínit skutečnost, že při záchraném archeologickém výzkumu, provedeném Klárou Rybářovou (2012), se podařilo zjistit, že zesílené základy nejsou příliš hluboké – pouhých 0,3 m; pod nimi se nachází 0,5 m mocná vrstva ulehlé tmavé hlíny smíchané se spráší předělená zhruba deseticentimetrovou vrstvou z kamenů – valounů; v hloubce 1,14 m je již podloží (tamtéž, 5). Kámen se tedy na stavbě rovněž uplatnil, byť jen zcela okrajově, a nachází se v nízké vrstvě pod základy. Nejde však o kámen vylámaný, ale sběrový, patrně z okolních polí. Podobná situace byla zjištěna i v případě kostelů v již uvedených Přibicích a zaniklých Narvicích (u Pohořelic, okr. Břeclav), datovaných první polovinou 13. století – dno základové rýhy bylo vyloženo valouny, což mělo sloužit jako drenáž základů a zábrana vztlínající vodě (Unger 1983, 316).

I u cihelných staveb kostelů se u základů zpravidla uplatňoval kámen, existují však románské sakrální stavby, u nichž byly výlučně použity cihly i pro základy – známé jsou příklady ze Slovenska: kostel v Nové Dedince – Šápu (okr. Senec) a v Livině (okr. Partizánske),⁴ považovaný Menclm (1937, 317) za zaniklý. A. Habovštiak (1985, 188) uvádí další příklady a jako zvláštní případ zmiňuje střídání vrstev cihel s vrstvami dusané hlíny, kupř. Hurbanovo-Bohatá (okr. Komárno, SK).⁵

Navzdory tvrzení, že jižní Morava je chudá na kvalitní horninový materiál (Dvořák 1996, 302), nelze, ani v užším regionu Vyškovska, z této skutečnosti vzhledem k Hvězdlicím nic zásadního vyvozovat. Kamenné konstrukce či články mají prakticky všechny románské kostely regionu, namátkou sakrální stavby v Pustiměři (12. století) a mladší v Bučovicích, Kobeřicích a Vážanech nad Litavou; pro nejvyšší kvalitu kamenického materiálu, krinoidový vápenec ze Stránské skály u Brna, je doložen v období gotiky transport na vzdálenost do 27 km vzdušnou čarou (Dvořák 1996, 306).

Václav Mencl považoval cihelnou techniku výstavby románských sakrálních staveb na Slovensku za výsledek přímého lombardského vlivu, a jak upozorňuje Štefan Oriško (2009, 742), později tento názor na genezi cihelné architektury poněkud revidoval; důvodem však měl být především nedostatek vhodného kamene (Mencl 1937, 385). A. Habovštiak spojuje tamní cihelnou stavební techniku s nížinným prostředím bohatým na sprašovou půdu (1985, 188), Š. Oriško Menclovo vysvětlení faktorem nedostatku kamene zpochybňuje (2009, 743), návazně Tajkov uvádí pro východní Slovensko příklady lokalit s výskytem cihelných kostelů, které dostatečné zdroje hlíny zdaleka neposkytují (2012, 180). Zdůvodnění převážného užití cihly je i pro středověký Nymburk nejnověji hledáno v přírodních podmínkách (nížinná poloha úvalu Labe), zároveň je však poukazováno na kulturně historické souvislosti (Pešta 2014, 236–238). Je zřejmé, že bez přímých pramenů nebude patrně možné tuto otázku, jež zřejmě nemá jedno jednoduché řešení, zodpovědět.

Jak již bylo uvedeno, hvězdlický kostel byl v nejstarší fázi vystavěn z pálené cihly,⁶ jejíž rozměr ponouká ke komparaci. Díky souhrnnému zpracování středověkého cihelného materiálu v Brně a jeho nejbližším okolí (Holub–Kolařík–Merta–Peška 2011, 139–159) máme o rozměrech cihel dobrý přehled; z období románsko-gotického jsou dle zde uveřejněných tabulek rozměrům hvězdlických cihel (jež však nepatří do autory navrhované skupiny nízkoformátových cihel, pro něž je zde zmiňována spojitost s regionem širšího Podunají a Panonie a výskyt již v první polovině 13. století) nejbliže ty, jež byly použity na ostění vstupů v přízemí severního křídla kvadratury dominikánského kláštera v Brně, datovaném do poloviny 13. století. Svými rozměry

4 Za tuto informaci děkují autoři Martinu Bónovi, jenž o zásadních nových objevech v kostele referoval na konferenci Dějiny staveb (Nečtiny, 20. 3.–22. 3. 2015; Výsledky architektonicko-historického výzkumu r. k. kostela sv. Štefana Kráfa v Livině).

5 Stejnou základovou situaci nalézáme i v Nové Dedince – Šápu.

6 Rozměrů cihel si všiml již Bohumil Samek (1999, 175–176), jenž je uvádí jako 28 × 12,5 × 7 cm, David Merta (on-line, 16. 11. 2012) uvádí pro loď a presbytář rozměry 28 × 12,5 × 7 cm a pro tribunu, štít a věž rozměry 25–26 × 12 × 4,5–5 cm.

dle navrženého dělení spadají hvězdlické cihly do kategorie gotických cihel vysokého formátu (II 1), pro něž ovšem zároveň autoři předpokládají nejstarší výskyt již v polovině 13. století (zmiňovaný dominikánský klášter). Cihly podobného formátu však můžeme nalézt ještě na stavbách 16. století, proto se podle samých rozměrů cihel – bez patřičného kontextu – rovněž nelze orientovat. Pro Slovensko, kde přímo či nepřímo nalézáme stylová východiska hvězdlického kostela, byl vypracován první podobný přehled cihelného materiálu pro 10. až 13. století (Slivka 1980, 26–28), následovaly analýzy slovenského keramického materiálu obecně s těžištěm na východním Slovensku (Čurný 2010, 253–270) a též obecnější, byť rovněž zevrubná studie o cihelných výrobcích pro celý slovenský středověk (Nagy 2011, 31–43). Ve výše uvedené studii o středověkých sakrálních stavbách jihovýchodního Slovenska uvádí P. Tajkov v katalogu staveb důsledně i rozměry cihel (2012).

Na skutečnost, že rozměry cihel nelze použít pro datování staveb, upozorňuje v případě kostelů „arpádovské“ doby oblasti západního „Zadunají“ (Transdanubia) i přední znalkyně panonské sakrální architektury Ilona Valter (2004, 89); zároveň jinde zmiňuje, že těžiště vzniku cihelných staveb s apsidou leží v západní Panonii mezi lety 1250 a 1260 s počátkem po roce 1230 (1984, 33). Podobné konstatování o limitech komparace rozměrů středověkých cihel uvádí Oriško ve své syntetické studii o středověké cihelné architektuře na Slovensku, když tvrdí, že třídění cihelného materiálu na základě rozměrů nebylo doposud úspěšné (2009, 734), jejich variabilita je totiž závislá na místních zvyklostech (Nagy 2011, 32).

Dekorace fasád

V roce 1956 se V. Mencl opět vrací k otázce cihelné architektury na Slovensku (1956, 74–81) a konstatuje, že s technikou cihelné stavby se v Panonii na jižním Slovensku objevují i některé typické tvary, jež s ní úzce souvisí a za jejichž východisko považuje umění Ravenny. Uvádí členění stěn hustě kladenými lizénami, spojenými pod střechem obloučkovým vlysem (tamtéž, 76), tedy „*slepu arkádu lombardského stylu*“ (1965, 52). Téma hlouběji rozpracoval Oriško, jenž konstatuje další zásadní věc: Zaalpské stavby převzaly lombardské dekorační systémy již jako hotové, a proto je těžké v nich hledat nějakou souvislost jejich vývoje; zároveň bylo jejich využití u kamenných staveb na Slovensku zaznamenáno zejména ve 13. století, avšak uplatnily se zde již ve století předchozím (2009, 734). Dekorační systémy, jež měly svůj původ v cihelné zděné technice, se však posléze staly natolik součástí výrazného stylového proudu, že se uplatnily i ve sféře kamenných staveb; obloukové římsy, arkády, zubořezy – to vše nacházíme vyhotovené rovněž v kameni, byť původ ve zdění cihlami či tvarovkami nelze zapřít. Z moravských příkladů uvedme kupř. dekoraci románského kostela v Bořitově (okr. Blansko).

Předně je potřebné zmínit, že cihelná dekorace hvězdlického kostela je poměrně jednoduchá. Sestává z pilové dekorace věže a slepé arkatury apsidy, na niž navazuje zubořez tvořený střídavým zasouváním cihel z líce. Ve všech případech jde o kompozici sestavenou z cihel, nejde o zvláště pro tyto účely vyrobené tvarovky. Posledně se tématem cihelných dekorací zabývala právě současná slovenská historie architektury (Nagy 2011, 37–39; Tajkov 2012, 178–187), neboť tamní repertoár cihelných dekorací je patrně jedním z nejbohatších v širším teritoriu Podunají. Mnoho analogií však nacházíme i na území dnešního Maďarska, částečně též Rumunska a Ukrajiny. Jako jeden z nejvýraznějších příkladů bohaté cihelné dekorace je možné opět zmínit Veľkou Trňu, kde je na věži kombinace pilového vlysu s třemi různými formami zubořezu (Krcho 2010, 235), přičemž byly použity jak cihly, tak tvarovky (Gomboš 2010, 254). Stejně platí pro kostel v Šamoríně (okr. Dunajská Streda, SK), kde se zachovala i původní malovaná dekorace (Vácha 1999, 53); Šamorínu blízký, geograficky i stylově, včetně dekorace pláště, je kostel v Čierném Brodě – Hegy (okr. Galanta).

Příznačnější pro hvězdlický objekt je skladba cihelného zdiva (viz popis výše), nejlépe zřetelná na vnitřní konstrukci apsidy. Skladba ovšem nerespektuje běžná středověká schémata střídající vazáky a běhouny; zde ve dvou či více vrstvách, někdy též asymetricky k hlavní ose

apsidy, pomíjí zcela žádoucí návaznost svislých spár. Podobná situace je i v případě stěn bočních lodí.

V každém případě není pro Moravu, i vzhledem k menšímu zdejšímu zastoupení cihelné technologie, autorům znám regionální srovnávací materiál takového ledabylého a svým způsobem i systematického zdění – podobné příklady však známe ze Slovenska. Nacházíme jej mj. na žitnoostrovském kostele ve Štvrtku na Ostrově (okr. Dunajská Streda) pocházejícím ve své nejstarší fázi ze 40. let 13. století (Vácha 1990, 19) a kostele v Malej Bare (Chovanec 1993, obr. na s. 31; 1999, 301–313); nelze však současně vyloučit, že v tomto případě jde u nás o nedostatek pozornosti věnované v minulosti právě struktuře, skladbě odhalených či viditelných románských cihelných konstrukcí.

Již dříve bylo upozorněno na skutečnost, že „slohová forma“ se dostala do rukou místních zedníků už v pozdní době románské a mění se na jakési lidové umění (Mencl 1937, 385), s čímž mohl souviset i určitý úpadek v kultuře zdění.

Ústupková profilace

Při hledání analogií, či dokonce původu stylové orientace hvězdlické stavby se musíme zastavit u charakteristického projímání či hranění částí prvků a konstrukcí interiéru. V rámci popisu kostela bylo již upozorněno na neobvyklé projímání hran pravoúhlými ústupky (vítězný oblouk, arkády empor, portál) a vytváření ploch pro nasazování profilace oblouků – trnož vítězného oblouku či oblouky arkád empor.

Dalším z podstatných postřehů V. Mencla, jenž souvisí i s architekturou kostela ve Starých Hvězdlicích, je, že z ravenského a longobardského umění cihelné zdi (5. a 6. století) jsou odvozeny i otvory lemované pravoúhlým ústupkem (ústupková profilace), s nímž se setkáváme na cihelných památkách 13. století. Jako příklady ze Slovenska uvádí V. Mencl portál a triumfální oblouk rotundy v Bíně, tribunu v Diakovcích, portál v obci Čierny Brod – Hegy a tribunu kostela ve Veľké Trně (1965, 76–77); zároveň zmiňuje, že pravoúhlý ústupek měl prostřední pas západní empor v již uvedené Livině (okr. Topoľčany) z 13. století (1937, 317).

Na ústupkovou profilaci, tedy vodorovné odskoky stěn a projímání nároží, je nutné nahlížet jako na součást stylové orientace (převážně cihelných) sakrálních staveb. Jedním z raných příkladů je již opakovaně zmíněný kostel v zemplínské Veľké Trně, jehož arkádové oblouky přízemí mají ústupkové orámování v postupným ústupkovým modelováním nad patkami a pod hlavicemi pilířů; pilíře v Trně v úrovni empor mají patrně nejvýrazněji uplatněný princip odhmotnění hran, jaký je nám znám.⁷

Blíže k moravské hranici se nachází další, zejména dekorací podobná cihelná stavba kostela v Šaštíně-Strážích v okrese Senica (Kalinová 2010, 166–181), kladená do poloviny 13. století.⁸ Zdi celého kostela jsou důsledně členěny slepou arkaturou (dnes převážně torzo), přičemž východní stěna svatyně měla navíc ještě zubořez. Kostel prošel řadou přestaveb a úprav, takže vypovídací hodnota vzhledem k nejstarší fázi je značně redukována: jde zejména o obvodové zdivo a východní stěnu lodí s vítězným obloukem. Téměř identický je však i tvar vítězného oblouku s půlkruhovým ukončením a dvojími pravoúhlými ústupky. Co ovšem oba vítězné oblouky ještě více váže, je nasazení profilace oblouku na trnož.

Těž portál strážského kostela s pravoúhle odstupňovaným ostěním, ukončený plným obloukem bez tympanonu, je s třemi ústupky poněkud honosnější analogií hvězdlického a má navíc zřetelně redukované hlavice – „nosíky“ (Kalinová 2010, 171) – ty však nelze vzhledem k pozdějšímu odsekání profilace zcela vyloučit ani v Hvězdlicích. Je rovněž situovaný do předsazeného panelu, na nějž navazuje redukovaná lípaná arkáda; panel je zde v šíři pěti polí arkády. Snad může mít určitou vypovídací hodnotu skutečnost, že Stráže ležely současně na tzv. České stezce (Kalinová 2010, 166), vedoucí z Panonie (Ostřihom) přes Brno do Prahy.

⁷ Profilace je interpretována jako třístranné rozšíření o polosloupy (Krho 2010, 237). S touto interpretací nelze souhlasit, profilace proniká dovnitř hmoty a nepřesahuje půdorys sloupu, jde tedy o princip ubírání hmoty; též nemůže jít o polosloupy (mohlo by jít o polopilíře, pilastry, ty by však musely půdorysně předstupovat).

⁸ Kostel má však presbytář čtvercového půdorysu.

Portál stejné koncepce jako ve Hvězdlicích i Strážích má také románský kostel Narození Panny Marie ve Velkých Chyndicích (okr. Nitra, SK), jehož apsida je též členěna lípanou arkádou; stejnou dekoraci měl i zaniklý kostel v Petrovcích na Gemeru (okr. Rimavská Sobota, SK) z poloviny 13. století (Mencl 1937, 319–320). Téměř identický je však v Chyndicích i tvar vítězného oblouku s půlkruhovým ukončením a ústupkovou profilací. A co je opět ještě bližší, je již známé nasazení profilace oblouku na trnož.⁹ V případě rotundy v Bíně se zmíněnou ústupkovou profilací vítězného oblouku se setkáváme s nízkou, půdorysně předstupující trnoží („sokl“, jež vyrůstá uvnitř i vně oblouku (do lodi), rovněž odstupňovaný je (goticky posléze patrně podklenutý) románský vítězný oblouk cihelného kostela v žitnoostrovské Nové Dedince – Šápu („plošky“ ve dvou úrovních) a další variantu vykazuje vítězný oblouk cihelného kostela v obci Malá Bara (okr. Trebišov, SK) s půlkruhově sklenutým vítězným obloukem s ústupkovou profilací, přičemž náběh oblouku je odsazený, čímž v profilaci i jeho průběhu vzniká charakteristický ústupek.

Odsazení – pravoúhlý ústupek v patce klenby / záklenku je opět zaznamenán již V. Menclem (1937, 148; 1965, 77) a má plynout z techniky klenutí. Nacházíme jej v Dehticích (okr. Trnava, SK), kde je odsazená nejen celá kupole loď i klenba apsidy (Mencl 1937, 147–148), Mencl uvádí jako další příklady cihelných sakrálních staveb kostel ve zmíněných Svätuších a centrálu Horjany, dnes na území Ukrajiny (1937, 323, 360).

Ústupek, jaký vidíme ve Hvězdlicích na bočních zdech, však u plochostrapé lodi nemůže souviset s technikou klenutí, a má tedy spíše stylové kořeny.

Stejný motiv ústupku zdi plochostrapé stavby nacházíme v románském opatském kostele v Acâș (maď. Ákos) v Satmarské župě (v dnešním Rumunsku), přičemž jde o benediktinskou cihelnou trojlovní baziliku se západním dvouvěžím s emporou (Szöcs 2003; 2011; Szakács 2011). Cihelný plášť stavby z konce 12. století je poměrně strohý; pod korunní římsou hlavní lodi a apsidy, stejně jako v lizénových rámech ve třech úrovních věží, se nachází obloučkový vlys. Pro ostění exteriéru a další dekorační prvky byl použit kámen. Námi sledovanou ústupkovou profilací mají záklenky arkád po stranách hlavní lodi a empory, hlavní lodi však v celé její délce probíhá nad arkádou propojující boční lodi ústupek, odskok v síle zdi.

Nejnověji byl podobný ústupek bočních zdí prostoru lodi nalezen v rovněž neklenuté lodi cihelného farního kostela v Trebišově,¹⁰ jenž byl údajně V. Menclem datován k roku 1280 (Čechová–Boroš 2014, 144). Tato skutečnost však vyžaduje další bádání.

Závěr

Kostel ve Starých Hvězdlicích, jehož vznik předpokládáme kolem poloviny 13. století, představuje v českých zemích ojedinělý příklad cihelné architektury panonské orientace. Předpokládáme, že byl postaven dle jednotného konceptu odpovídajícího závěru románského slohu s použitím v té době běžné dekorace (slepé arkády, zubořez, pilovitý vlys) i spíše archaického prvku (podkovovitá apsida). Charakteristickým rysem této stavby je ústupková profilace, pro niž nacházíme analogie právě v Panonii.

Účast spoluautora studie Radima Vrly proběhla v rámci plnění výzkumného cíle NPÚ „Výzkum nemovitých památek v ČR. Aplikace nových metodik průzkumu a dokumentace – ohrožené druhy památek a jejich vybrané exempláře“, financovaného z institucionální podpory Ministerstva kultury ČR na dlouhodobý koncepční rozvoj výzkumné organizace.

9 Za upozornění děkují autoři Michaele Kalinové z PÚ SR v Bratislavě.

10 Za upozornění děkují autoři Michaele Kalinové z PÚ SR v Bratislavě.

Prameny a literatura

- BIRNBAUM, V., 1929: Románské emporové kostely v Čechách. In: Sborník k sedmdesátým narozeninám Karla B. Mádl, 49–60. Praha.
- CDB III/1: Codex diplomaticus et epistolaris regni Bohemiae III/1, 1230–1238 (Friedrich, G., ed.). Pragae 1942.
- CDB V/1: Codex diplomaticus et epistolaris regni Bohemiae V/1, 1253–1266 (Šebánek, J.–Dušková, S., ed.). Pragae 1974.
- CDB VI/1: Codex diplomaticus et epistolaris regni Bohemiae VI/1, 1278–1283 (Sviták, Z.–Krmíčková, H.–Krejčíková, J., ed.). Pragae 2006.
- CDM IV: Codex diplomaticus et epistolaris Moraviae IV, 1268–1293 (Boček, A., ed.). Olomucii 1845.
- CDM V: Codex diplomaticus et epistolaris Moraviae, 1294–1306 (Boček, A.–Chytil, J., ed.). Brunae 1850.
- CDM VII: Codex diplomaticus et epistolaris Moraviae, 1334–1349 (Chlumecky, P.–Chytil, J., ed.). Brünn 1858.
- ČECHOVÁ, J.–BOROŠ, R., 2014: Umelecko-historický pamiatkový a reštaurátorský výskum. Rímskokatolícky kostol Navštívenia Panny Márie v Trebišove, rukopis uložen v archívu PÚ SR v Bratislave.
- ČURNÝ, M., 2010: Nové nálezy stredovekej a včasnonovekej stavebnej keramiky z Košíc – Neue Funde mittelalterlicher und frühneuzeitlicher Baukeramik aus Košice, AH 35, 253–270.
- DVOŘÁK, J., 1996: Stavební kamenný materiál středověkých staveb na jižní Moravě, Jižní Morava. Vlastivědný sborník, 303–306.
- GOMBOŠ, P., 2010: Reštaurátorský výskum a reštaurovanie kostola reformovanej cirkvi vo Veľkej Třni, Monumentorum Tutela – Ochrana pamiatok 22, 254–261.
- HABOVŠTIAK, A., 1985: Stredoveká dedina na Slovensku. Bratislava.
- HAVEL, D., 2011: Katalog listin a listů k VII. dílu Českého diplomatáře I. Brno.
- HOLUB, P.–KOLAŘÍK, V.–MERTA, D.–PEŠKA, M., 2011: Středověká brněnská architektura z cihel. In: Dějiny staveb. Sborník příspěvků z konference Dějiny staveb 2010, 139–159. Plzeň.
- HRUDIČKA, A., 1908: Topografie diecese brněnské. Brno.
- CHOVANEC, J., 1993: Středověký kostol sv. Petra v Malej Bare – Die mittelalterliche Kirche des Hl. Peter in Malá Bara, AH 18, 301–313.
- 1999: Románsko-gotický kostol v Malej Bare, Pamiatky a múzeá 4, 29–31.
- JAN, L., 2000: Vznik zemského soudu a správa středověké Moravy. Brno.
- JANIŠ, D., 2013: Zemské soudnictví na Moravě vrcholného středověku. Brno.
- KALINOVÁ, M., 2010: Pamiatkový výskum fasád Kostola sv. Alžbety v Šaštíne-Strážach, Monumentorum Tutela – Ochrana pamiatok 22, 166–181.
- KOCH, R., 1986: Die Entwicklung der romanischen Westturmanlagen in Österreich. Wien.
- KOVÁŘOVÁ, R., 2002: Páni z Deblína, nepublikovaná diplomová práce, uložená na FF MU.
- KRAMOLIŠ, Č., 1900: Bučovský okres. Vlastivěda moravská. II. Místopis. Brno.
- KRCHO, J., 2010: Výskum kostola reformovanej cirkvi vo Veľkej Třni, Monumentorum Tutela – Ochrana pamiatok 22, 232–261.
- KÚRTHY, L.–GLOCKOVÁ, B., 2010: Príspevok k vývoju sakrálnej architektúry 13. storočia na území bývalej Užskej a Zemplínskej župy, Monumentorum Tutela – Ochrana pamiatok 22, 318–332.
- MENCL, V., 1937: Stredoveká architektúra na Slovensku. Praha – Prešov.
- 1956: Románska architektúra na Slovensku vo svetle nových vykopávkov, Pamiatky a múzeá 2, 74–81.
- 1965: Panské tribuny v našej románskej architektúre, Umění XIII, 29–62.
- MERTA, D., 2012: Staré Hvězdlice [on-line]. Dostupné z: http://www.archaiabrno.org/home_cs/?acc=zapisnicek&blog_id=546, cit. 29. 1. 2014.
- MLATEČEK, K., 2015: K počátkům městečka Nové Hvězdlice. Zakladatelské dílo pánů z Cimburka? – Zu den Anfängen des Städtchens Neu-Wieslitz. Ein Gründerwerk der Herren von Cimburk? In: Archivum amicus historici est. Sborník příspěvků k životnímu jubileu Hany Jordánkové (Červená, R., ed.), 97–107. Brno.
- MLATEČEK, K.–MLATEČKOVÁ, M.–NĚMEČKOVÁ, S.–ZEMÁNKOVÁ, M., 2012: Hvězdlice. Dějiny a současnost. Hvězdlice.
- MZA, E 6: Moravský zemský archiv Brno, fond E 6 – Benediktini Rajhrad (1045–1908), sg. Eg15.
- MZA, E 18: Moravský zemský archiv Brno, fond E 18 – Dominikánky Olomouc (1287–1754), sg. 1287 II 26.
- MZA, E 25: Moravský zemský archiv Brno, fond E 25 – Jezuité Brno (1241–1763), sg. 30.
- NA, RM: Národní archiv Praha, fond Maltézští rytíři – české velkopřevorství (1085–1875), sg. 2693.
- NAGY, P., 2011: Stredoveké tehly na Slovensku. In: Laterārius. Dejiny tehliarstva na Slovensku. Zborník Slovenského národného múzea. Archeológia. Supplementum 3, 31–43. Bratislava.

- NEKUDA, V. a kol., 1965: Vyškovsko. Brno – Vyškov.
- NOVOTNÝ, V., 1937: Rozmach české moci za Přemysla II. Otakara (1253–1271). České dějiny I/4. Praha.
- ORIŠKO, Š., 1997: Architektúra neskororománskej rotundy v Šiveticiach – Die Architektur des spätromanischen Rotunde in Šivetice, AH 22, 29–38.
- 2009: Stredoveká tehlová architektúra na Slovensku (Niektoré problémy výskumu) – Die mittelalterliche Backsteinarchitektur in der Slowakei (Einige Probleme der Forschung), AH 34, 733–744.
- PAULUSOVÁ, S., 1997: Doterajšie výsledky umelecko-historického výskumu rím. kat. kostola sv. Michala v Dražovciach – Bisherige Ergebnisse der kunsthistorischen Forschung in der römisch-katholischen Kirche des Hl. Michael in Dražovce, AH 22, 21–28.
- PELANT, J., 2013: Erby české, moravské a slezské šlechty. Vývoj erbů a stručné dějiny 610 rodů. Praha.
- PEŠTA, J., 2014: Poznámky k nymburské cihelné gotice. In: Svorník 12. Historické zvdo. Sborník příspěvků z 12. specializované konference stavebněhistorického průzkumu, 18.–21. června 2013 v Roudnici nad Labem, 235–248. Praha.
- PLAČEK, M., 2001: Ilustrovaná encyklopedie moravských hradů, hrádků a tvrzí. Praha.
- RBM: Regesta diplomatica nec non epistolaria Bohemiae et Moraviae II, 1253–1310 (Emler, J., ed.). Pragae 1882.
- RICHTER, V., 1952: Románská architektura na Moravě, ČSPS LX, 231–234.
- RYBÁŘOVÁ, K., 2012: Nálezová zpráva o provedení záchranného archeologického výzkumu. Staré Hvězdlice, kostel Všem svatých. Muzeum Vyškovska, rukopis uložen v archivu NPÚ, ÚOP v Brně.
- SAMEK, B., 1994: Umělecké památky Moravy a Slezska 1. A–I. Praha.
- SEDLÁČEK, A., 2003: Atlasy erbů a pečeti české a moravské šlechty. Sv. 4. Atlas erbů. Morava (Růžek, V., ed.). Praha.
- SLIVKA, M., 1980: Tehla ako stavebný materiál (Príspevok k dejinám tehliarstva), Pamiatky a príroda 5, 26–28.
- 2009: Kostol sv. Štefana Kráľa v Bernolákove. In: Musaica. Zborník Filozofickej fakulty Univerzity Komenského, 189–210. Bratislava.
- SZAKÁCS, B. Z., 2011: Ákos, református templom. Művészettörténeti elemzés. In: Középkori egyházi építészet Szatmárban (Kollár, T., ed.), 86–91. Nyíregyháza.
- SZÓCS, P. L., 2003: The Abbey Church of Ákos: An Architectural and Functional Analysis of a ‘Kindred Monastery’ Church. In: Annual of Medieval Studies at CEU, Vol. 9 (Szende, K.–Rasson, J. A.–Sebők, M., edd.), 155–180. Budapest.
- 2011: Az ákosi református templom régészeti kutatása. In: Középkori egyházi építészet Szatmárban (Kollár, T., ed.), 61–65. Nyíregyháza.
- TOMASZEWSKI, A., 1974: Romańskie kościoły z emporami zachodnimi na obszarze Polski, Czech i Węgier. Warszawa.
- UNGER, J., 1983: Zjišťovací výzkum u románského kostela v Přibicích (okr. Břeclav), VVM XXXV, 314–320.
- VÁCHA, Z., 1990: Románský portál kostela ve Štvrtku na Ostrově. In: Ochrana pamiatok a prírody v Západoslovenskom kraji, 17–30. Bratislava.
- 1999: Najstaršie stavebné dejiny reformnovaného kostola v Šamoríne, Pamiatky a múzeá 2, 52–55.
- VALTER, I., 1985: Romanische Sakralbauten Westpannoniens. Eisenstadt.
- 2004: Árpád-kori téglatemplomok Nyugat-Dunántúlon. Budapest.
- VANÍČEK, V., 2000: Velké dějiny země Koruny české. Svazek II. 1197–1250. Praha – Litomyšl.
- WOLNÝ, G., 1861: Kirchliche Topographie von Mähren. II. Abtheilung. Brüner Diocese. IV. Band. Brünn.
- ZAOPO, MCO: Zemský archiv v Opavě, pobočka Olomouc, fond Metropolitní kapitula Olomouc, Listiny, inv. č. 55, sg. A1b12.
- ZEMANOVÁ-PETRŮ, R., 1970: Objev ve Starých Hvězdlicích (okres Vyškov), VVM XXII, 243–245.
- 1971: Objev ve Starých Hvězdlicích, Zprávy Muzea Vyškovska, č. 85, 43–44.

Zusammenfassung

Zur ältesten Baugeschichte und Typologie der romanischen Allerheiligenkirche in Staré Hvězdlice (Bezirk Vyškov)

Die Gemeinde Staré Hvězdlice liegt in Mähren an den Westhängen des Litentschitzer Hüggellandes (328 m ü.d.M.) ca. 9 km südöstlich von der Kreisstadt Vyškov entfernt. Die Dominante

der Gemeinde ist die am Rand einer erhöhten Terrasse oberhalb des südöstlichen Teils ihrer Bebauung liegende Allerheiligenkirche.

Bei ihr handelt es sich um einen einschiffigen, ungefähr nach Südosten orientierten Backsteinbau mit abgesetzter Apsis, deren Grundriss die Form eines Hufeisens hat. Die Allerheiligenkirche in Staré Hvězdlice (Bezirk Vyškov) – ein ursprünglich romanischer Backsteinbau – besteht aus Schiff und Apsis mit hufeisenförmigem Grundriss. Im Westteil des Schiffes befindet sich eine eingewölbte Empore auf zwei massiven quaderförmigen Pfeilern. Über der Empore sind zwei Turmstockwerke erhalten geblieben. Die Apsis war außen ursprünglich mit Blendarkaden versehen, über denen ein Zahnschnittstreifen zu sehen ist, der Turm war mit einem Sägezahnfries verziert.

Das Dorf Staré Hvězdlice (Wieslitz, Hwiezdlitz) tritt in den schriftlichen Quellen im Jahr 1263 auf den Plan, als ein gewisser Skoch von Hvězdlice (Scoch de Vyezdlicz) in ihnen erwähnt wird, der dem Wappenzeichen nach zum Geschlecht der Herren von Deblyn (Deblin) gehörte. Eine aktive Beteiligung in den mittelmährischen Gerichtsstrukturen brachten Skoch von Hvězdlice das Amt des Brünner Landeskämmerer ein. In den schriftlichen Quellen ist nicht belegt, wann und unter welchen Umständen die Herren von Deblyn in den Besitz von Staré Hvězdlice kamen. Die einzelnen, zwischen dem Litentschitzer Hügelland und dem Steinitzer Wald liegenden Fundstellen finden in der Regel erst nach Mitte des 14. Jahrhunderts in den schriftlichen Quellen Erwähnung. Von den bereits vor Mitte des 13. Jahrhunderts erwähnten Fundstellen ist die sich 6 km nordwestlich befindende Ortschaft Kučerov am nächsten gelegen. Man kann davon ausgehen, dass Staré Hvězdlice um Mitte des 13. Jahrhunderts zum Zentrum einer Gutsherrschaft wurde, die spätestens in den dreißiger bis vierziger Jahren des 13. Jahrhunderts in den Besitz der Herren von Deblyn gelangte.

Über die jüngere Geschichte der Kirche sind wir relativ genau durch Gregor Wolný unterrichtet, der den Zustand der Kirche zum Jahr 1806 als baufällig bezeichnet (Risse in den Wänden, vertäfelte Decke kurz vor dem Einstürzen, morsche Dachschindeln), wobei alles im Jahr 1827 renoviert wurde und die Kirche dadurch „*alles Archaische verlor*“. Diesen Bauarbeiten werden sowohl die heute den Ausdruck des Gebäudemantels in beträchtlichem Maße bestimmenden Befestigungspfeiler, als auch die Gestaltung der romanischen Fenster und der Bau des Vorraums zugeschrieben. Im Jahr 1970 wurde im Rahmen der letzten umfangreichen Renovierung der Kirche auch die romanische Konstruktion der Apsis freigelegt, die bis heute zu sehen ist. Im gleichen Zeitraum wurde Václav Mencl über das Bauwerk unterrichtet, der die Datierung der Kirche in die erste Hälfte des 13. Jahrhunderts bestätigen sollte. Offenbar war es auch Mencl, der als führender Gutachter der slowakischen romanischen Sakralarchitektur auf den Einfluss durch die pannonische Architektur hingewiesen hat. Der Entstehungsschwerpunkt von Backsteinbauten mit Apsis liegt in Westpannonien zwischen den Jahren 1250 und 1260 mit einem Beginn nach 1230.

Für die Anlage der Kirche sind u.a. die grundrissmäßigen Gegebenheiten charakteristisch: das fast quadratische Schiff und die hufeisenförmige Apsis. Jedoch ist keine von ihnen so relevant, dass dadurch eine Zugehörigkeit zu einem konkreten Umkreis Sakralbauten, bzw. eine unmittelbare Entstehungszeit in Betracht gezogen werden könnte. Hufeisenförmige Apsiden kommen in den böhmischen Ländern bereits ab der ältesten Zeitschicht (9. Jhd.) im Kontext von Steinkirchen vor. Staré Hvězdlice steht bei uns demnach ganz am Ende ihrer Verwendung und ist zusammen mit der aus der Zeit um 1200 stammenden, einschiffigen St. Jakobskirche mit halbrunder Apsis im österreichischen Güssing (ungarisch Nemetújvár / Deutsch Neuburg, historisch dem Komitat Vas / Eisenburg zugehörig) angeblich der westlichste Repräsentant pannonischer Backsteinarchitektur.

Im Kontext der romanischen Sakralbauten in den Ländern Böhmens ist jedoch gerade der Kirchentyp mit zweistöckiger Westempore und besonders die konsequente Verwendung von gebrannten Backsteinen für oberirdische Konstruktionen bei gleichzeitigem völligen Fehlen von Steinelementen weniger üblich. Deshalb muss die Suche nach den stilistischen Wurzeln eher nach Süden und Osten ausgerichtet sein, d.h. nach Pannonien einschließlich seiner Randländer

(die heutigen Gebiete von Österreich, der Slowakei, Ungarn, Rumänien und Serbien), wo man eine Reihe ausgeprägter Analogien vorfindet.

In ihrer ältesten Bauphase wurde die Kirche aus gebrannten Backsteinen errichtet, deren Formate zu einem Vergleich animieren (die Backsteine von Apsis und Schiff haben die Formate $7-8 \times 12-13 \times 27-32$ cm; dabei überwiegt eine Länge von 27–28 cm), es ist jedoch belegt, dass ihre Formate selbst weder eine zeitliche Einordnung, noch die Präzisierung eines gemeinsamen Bezugs zwischen Bauwerken erlauben. Für das Objekt in Staré Hvězdlice ist die Art des Mauerwerkverbands charakteristisch, von der das übliche mittelalterliche Schema der gemischten Versetzung von Binder- und Läufersteinen nicht respektiert wird. Dort wird über zwei oder mehrere Schichten, manchmal auch asymmetrisch zur Hauptachse der Apsis, der erforderliche Anschluss der Stoßfugen nicht eingehalten.

Bei der Suche nach Analogien oder gar nach dem Ursprung der stilistischen Prägung des Bauwerks in Staré Hvězdlice muss man sich an der charakteristischen Absetzung bzw. Abkantung von Bauelementen und Konstruktionen im Innenraum orientieren. Gemeint ist die ungewöhnliche Absetzung der Kanten durch rechtwinklige Absätze (Triumphbogen, Arkaden der Empore, Portal) und die Schaffung von Flächen, auf denen die Profilierung der Bögen aufgesetzt wird (Sockel am Triumphbogen bzw. an den Arkadenbögen der Empore). Dies wird in der Regel auf die ravennesische und lombardische Ziegelmauerkunst zurückgeführt (5. und 6. Jahrhundert), wobei wir eine Reihe von Analogien aus der Slowakei kennen. Geographisch nächstliegend ist besonders die Verzierung des vergleichbaren Backsteinbaus der Kirche in Šaštín-Stráže, die in die Mitte des 13. Jahrhunderts datiert wird. Die Mauern der ganzen Kirche wurden dort konsequent mit einer Blendarkatur untergliedert, wobei die Ostwand des Gotteshauses darüber hinaus noch einen Zahnschnitt besaß. Fast identisch ist jedoch auch die Form des Portals mit Platte und die Form des Triumphbogens mit halbrundem Abschluss und zwei rechtwinkligen Absätzen. Was die beiden Triumphbögen jedoch noch mehr miteinander verbindet, ist die Art, wie die Profilierung des Bogens auf einen Sockel aufgesetzt wurde.

Der Absatz, den wir in Staré Hvězdlice an den Seitenwänden sehen, kann bei einem Schiff mit flacher Decke mit keiner Einwölbungstechnik zusammenhängen und hat demzufolge eher stilistische Wurzeln. Die gleiche Lösung finden wir in der monumentalen Form der Flachdecke der Benediktinerabteikirche in Acâș (ungarisch Ákos, deutsch Fürstendorf) im Komitat Sathmar (heute Rumänien) wieder, wobei es sich um eine dreischiffige Backsteinbasilika mit westlichem Doppelturm und Empore handelt, deren Entstehungszeit in das Jahr 1200 gelegt wird. Die Nischen der Arkaden an den Seiten des Hauptschiffes und der Empore sind mit der von uns beobachteten abgesetzten Profilierung versehen, durch das Hauptschiff verläuft jedoch über seine gesamte Länge ein die Seitenschiffe oberhalb der Arkade miteinander verbindender, mauerstarker Absatz.

Radim Vrlas Beteiligung an der vorliegenden Studie als Coautor erfolgte im Rahmen der Erfüllung des Forschungszieles des Nationalen Denkmalinstituts „Die Erforschung unbeweglicher Denkmäler in Tschechien. Die Anwendung neuer Untersuchungsmethoden und Dokumentation – bedrohte Denkmalartern und ausgewählte Exemplare von ihnen“. Finanziert wurde sie durch die institutionelle Förderung des Ministeriums für Kultur der Tschechischen Republik zur langfristigen konzeptionellen Entwicklung der Forschungsorganisation Nationales Denkmalamt.

Mgr. Dalibor **Janiš**, Ph.D., Katedra historie Filozofické fakulty Ostravské univerzity, Reální 5, 701 03 Ostrava, Česká republika, d.janis@seznam.cz

PhDr. Zdeněk **Vácha**, Národní památkový ústav, územní odborné pracoviště v Brně, náměstí Svobody 8, 601 54 Brno, Česká republika, vacha.zdenek@npu.cz

Radim **Vrla**, Národní památkový ústav, územní odborné pracoviště v Kroměříži, Sněmovní náměstí 1, 767 01 Kroměříž, Česká republika, vrla.radim@npu.cz

