

Buchta, Jan Jiří

Ekonomické aspekty práce s mladými návštěvníky českých operních domů a koncertů vážné hudby

Musicologica Brunensia. 2015, vol. 50, iss. 2, pp. [119]-131

ISSN 1212-0391 (print); ISSN 2336-436X (online)

Stable URL (DOI): <https://doi.org/10.5817/MB2015-2-9>

Stable URL (handle): <https://hdl.handle.net/11222.digilib/134701>

Access Date: 17. 02. 2024

Version: 20220831

Terms of use: Digital Library of the Faculty of Arts, Masaryk University provides access to digitized documents strictly for personal use, unless otherwise specified.

JAN JIŘÍ BUCHTA

EKONOMICKÉ ASPEKTY PRÁCE S MLADÝMI NÁVŠTĚVNÍKY ČESKÝCH OPERNÍCH DOMŮ A KONCERTŮ VÁŽNÉ HUDBY

Záminkou k práci na uvedené téma byla autorova osobní zkušenost z neobsazených operních domů a koncertních sání, podporovaná jeho trojím působením na pozici vedoucího Klubu mladých při mezinárodním hudebním festivalu Dvořákova Praha. Předmětem zjišťování proto bylo, jaké speciální akce pro mladé návštěvníky pořádají pražské festivaly vážné hudby a také všechny české operní domy, aby mladí návštěvníci měli motivaci zaplnit volná (nevyprodaná) místa. Následoval výzkum reprezentativního vzorku členů Klubu mladých z ročníku 2012 festivalu Dvořákova Praha. Členové klubu měli možnost navštívit všechny koncerty festivalu za poplatek 100 Kč splatný na začátku festivalu. Výzkum přiblížil demografické charakteristiky vzorku, stupeň studovaných škol a oborů studia či nejvyšší dosaženého vzdělání rodičů. Dotazník také zjišťoval počet navštívených koncertů festivalu, spokojenost s jeho programem či žánrovou preferenci zkoumaných, tázal se ale také na to, zda respondenti festival doporučili někomu ze svého okolí, případně kolik dalších mladých návštěvníků přivedli.

Výzkum, který jsme prováděli v rámci diplomové práce *Ekonomické aspekty práce s mladými návštěvníky*¹, je možné rozčlenit do těchto tematických částí:

- 1) Popis nárůstu počtu českých divadel, stálých scén, počtu jejich představení a počet návštěvníků těchto představení v letech 1990 – 2011 spolu s procenty návštěvnosti (tj. „vyprodanosti“ hlediště),
- 2) popis nárůst počtu českých hudebních souborů v letech 2007 – 2011 se stejnými charakteristikami jako v bodě 1),
- 3) popis nárůst počtu českých operních scén v letech 2007 – 2011 se stejnými charakteristikami jako v bodě 1).

Data ze všech tří výše zmíněných částí shodně vykazovala stejný fenomén – ačkoli přibývá scén i představení, návštěvníků je meziročně buď stejně, anebo dokonce méně. Autor proto pokračoval zjišťováním, jak festivaly a operní domy

¹ Diplomová práce vedená Mgr. Simonou Škarabelovou, Ph.D. (ESF MU) byla obhájena na Ústavu hudební vědy, Masarykovy univerzity roku 2013.

pracují s mladým publikem, aby tento úbytek zastavily či alespoň přibrzdily. Následovaly proto části:

- 4) specifikace mladého publika a popis práce s jednotlivými skupinami mladých návštěvníků² na festivalech vážné hudby pořádaných na území Prahy,
 - 5) práce se stejnými skupinami mladých návštěvníků v operních domech celé ČR,
- Po specifikaci pražské konkurence a operních domů napříč ČR přešel autor k popisu výsledků výzkumu, jehož respondenty byl reprezentativní vzorek členů Klubu mladých při mezinárodním hudebním festivalu Dvořákova Praha 2012.
- 6) Výzkum členů Klubu mladých festivalu Dvořákova Praha ročníku 2012,
 - 7) modelová analýza prodeje zbývajících lístků Národním divadlem Praha a Národním divadlem Brno mladým návštěvníkům za podmínek specifikovaných v práci.

Pro účely této studie vybíráme výzkumné okruhy 1) a 6), které představíme ve vzájemné závislosti.

1) Nárůst počtu scén v ČR a počet jejich návštěvníků

Operní přestavení a koncerty vážné hudby se potýkají se slábnoucí návštěvností svých představení, podobně jako mnohé další instituce věnující se umění. Ačkoliv počet divadelních souborů, počet jimi uváděných premiér i představení rok od roku stoupá, celoroční počet návštěvníků je podle statistiky Ministerstva kultury stále stejný, jak uvádí Tabulka č. 1.

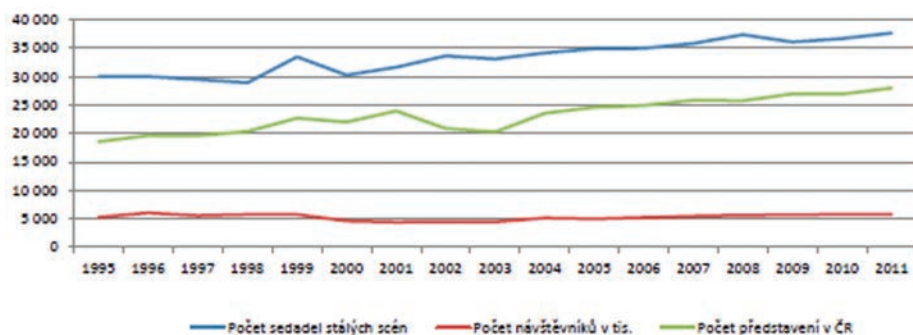
	1990	1991	1992	1993	1994	1995	1996	1997	1998	1999	2000
Počet divadel (bez stagion)	47	50	54	53	58	89	91	86	87	116	118
Počet stálých scén	75	81	82	78	83	96	105	102	99	116	121
Počet představení	16 319	15 792	14 766	14 215	14 510	18 527	19 620	19 589	20 336	22 655	21 997
Počet návštěvníků (v tis.)	5 834	4 585	4 288	4 265	4 431	5 247	6 045	5 538	5 733	5 743	4 589

	2001	2002	2003	2004	2005	2006	2007	2008	2009	2010	2011
Počet divadel (bez stagion)	127	110	101	119	121	125	130	133	137	151	153
Počet stálých scén	130	129	127	134	143	145	144	148	150	160	169
Počet představení	23 950	20 857	20 247	23 532	24 563	24 888	25 785	25 703	26 921	26 883	27 959
Počet návštěvníků (v tis.)	4 405	4 489	4 437	5 149	4 976	5 235	5 448	5 606	5 657	5 805	5 794

Tab. 1. Nárůst počtu divadelních scén v ČR mezi roky 1990 a 2011.

Zdroj: Statistika kultury 2011, s. 6, www.nipos-mk.cz, zkráceno, upraveno.

² Tyto skupiny byly převzaty z rozdělení stanoveného samotnými pořadajícími divadly či koncertními domy, povětšinou se jedná o nejmladší návštěvníky (děti nejčastěji od 6 do 15 let věku, v případech představení pro školky někdy i děti staré 3 až 6 let) a mladé návštěvníky – studenty ve věku do 26 let



Graf 1. Nárůst počtu míst ve stálých divadelních scénách, počtu představení těchto scén a počet návštěvníků (v tis.).

Graf, který na základě stejných dat ilustruje nárůst počtu stálých divadelních scén v České republice, počet jimi odehraných představení a konečně počet návštěvníků (uvedené v tisících), uvádíme níže.

Nárůst počtu sedadel i nárůst počtu představení, jež divadelní scény nabízejí, spolu s údajem o téměř stejném počtu návštěvníků za rok naznačuje, že divadla jsou stále méně zaplněná. Tabulka s údaji o návštěvnosti, tj. „vyprodanosti hlediště“, je přiložena níže. Lze vysledovat, že procento návštěvnosti se skutečně snižuje – u činohry byla přes meziroční nárůst v letech 2002 až 2010 úroveň návštěvnosti v roce 2011 nižší než v roce 2007, u opery došlo v posledním sledovaném roce k prudkému poklesu až na dvě třetiny, z nichž bývá hlediště zaplněné. Návštěvnost koncertů ve vlastní režii je téměř neměnná.

Procento návštěvnosti z nabízených míst v ČR					
	2007	2008	2009	2010	2011
celkem	79,7	80,3	81,3	81,6	77,8
činohra	78,3	82,3	81,5	82,2	77,6
opera	76,6	73,5	74,4	74,3	67,7
koncerty ve vlastní režii	77,3	75	72,9	74,8	78
opereta	82,3	88,2	83,5	84,8	78,8
muzikál	88,3	86,1	93,2	91,1	90,2
balet	77,7	78,6	78,9	75,2	75,1
tanec a pohybové divadlo	89,6	79,9	76,1	78,1	55
loutkové divadlo	86,6	79,4	86,1	84,9	84,8
literární večery	69,9	78,2	48	60,9	74,1
multimediální	55	52,5	51,2	87,9	-
ostatní	82	81	82,8	69,6	67,9
pro děti a mládež	84	83,4	86,5	83,3	84

Tab. 2. Procento návštěvnosti českých a moravských divadel aj. míst.

Zdroj: Statistika kultury 2011, s. 13, www.nipos-mk.cz, zkráceno, upraveno (doplněny koncerty ve vlastní režii).

Autor proto na základě výše uvedených údajů o klesající návštěvnosti zjišťoval, jaké akce a programy divadla s operními domy nabízejí pro nejmladší a mladé návštěvníky, aby tyto navštěvovali jejich představení a vytvářeli budoucí návštěvnickou obec. Zároveň bylo zjišťováno, jak jsou tyto programy prezentovány (zda na úvodní www stránce, zda jsou jednotné pro všechny scény divadla atp.). Výsledky výzkumu, které byly pochopitelně poplatné době vzniku práce – vyjadřovaly realitu roku 2013 – jsou k vidění v diplomové práci.

6) Výzkum členů Klubu mladých festivalu Dvořákova Prahy 2012

Stěžejní částí práce byl výzkum členů Klubu mladých, jehož vedoucím byl autor v letech 2010 – 2012 a který sám navštěvoval v letech 2008 – 2010 coby mladý návštěvník. Vznik Klubu je svázán s osobou prvního intendanta festivalu Vladimíra Darjanina, který se rozhodl dát k dispozici volná místa mladým lidem a zřídil kvůli tomu právě Klub mladých.³ Jeho členové mohli za vstupní poplatek 100 Kč navštívit všechny večerní koncerty festivalu bez jakékoli další peněžní úhrady, pouze bylo nutné akreditovat se na jednotlivé koncerty. Zároveň směli navštívit odpolední koncerty série „debut“, na kterých ovšem dopláceli 50 Kč.

Výzkum byl realizován formou webového dotazníku, jehož webová adresa byla rozeslána všem členům Klubu mladých ročníku 2012 prostřednictvím emailu. Dotazník odeslalo celkem 62 respondentů, výsledky šetření shrnujeme níže.

Základní charakteristiky vzorku

Těchto 62 respondentů v otázce týkající se množství koncertů navštívených na Dvořákově Praze v roce 2012 uvedlo, že navštívili dohromady 332 koncertů (průměrně navštívil jeden respondent 5 koncertů). Jelikož celkový počet akreditací mladých návštěvníků vydaných na ročník 2012 festivalu činil 1240 kusů, reprezentuje výše zmíněný počet navštívených koncertů 26,7% návštěv všech členů Klubu mladých 2012 Dvořákovy Prahy. Počet návštěv jednotlivých koncertů mladými návštěvníky spolu se stručným programem ukazuje seznam koncertů níže.

datum	návštěvníků	Interpret a koncert	cena běžného lístku
8.9.	56	Orchestre philharmonique de Luxembourg – Sibeliovův houslový k., Dvořákova Novosvětská	490–1490
9.9.	94	Orchestre philharmonique de Luxembourg – Sibeliovův houslový k., Dvořákova Novosvětská	490–1390

³ Volnými místy jsou míněna místa nejen nevyprodaná, nýbrž i neobsazená – nevyčerpaná místa sponzorů, nedorazivších běžných návštěvníků apod., čili veškerá zbylá místa v okamžiku začátku koncertu.

datum	návštěvníků	Interpret a koncert	cena běžného lístku
10.9.	66	Houslista Gilles Apap a Pražský komorní orchestr – Kreisler, Mozart, Grieg, Vivaldi	250–690
11.9.	60	Klavírista Thibaudet a Debussyho skladby	250–690
12.9.	56	Bannewitzovo kvarteto	150–490
13.9.	52	Pěvkyně Marina Rebeka a klavírní doprovod	290–990
14.9.	62	ČF – Brahms, Dvořák, Čajkovský	290–990
15.9.	62	ČF – Dvořák, Brahms, Čajkovský	290–990
16.9.	66	ČF a Český filh. Sbor Brno – Brahms, Čajkovský, Dvořák	290–990
17.9.	95	SOČR FOK a Pražský filh. sbor – Dvořákovo Requiem, KATEDRÁLA	990
18.9.	102	SOČR FOK – Berlioz, Čajkovský, Respighi, Ravel	250–790
19.9.	142	Staatskapelle Dresden, Mehta – Hindemith, Dvořák, Strauss	490–2490
20.9.	112	ČF – Strauss, Beethoven, Brahms	490–1590
21.9.	109	Youth orchestra of Caracas, Šostakovič, Čajkovský, Saint-Saëns + latinskoamerická hudba	290–1490
22.9.	106	ČF – Beethoven, Dvořák	490–1490

Tab. 3. Seznam koncertů festivalu Dvořákova Praha, ročník 2012, s uvedením počtu akreditovaných mladých návštěvníků a ceny běžných vstupenek.

Věk návštěvníků musel být s ohledem na podmínky členství v Klubu mladých nižší než 26 let, tabulku s popisem počtu návštěvníků všech věkových skupin uvádíme níže:

věk	počet
16	3
17	7
18	1
19	6
20	5
21	11
22	11
23	1
24	9
25	5
26	3
m = 21.19	62

Tab. 4. Počet mladých návštěvníků podle věku.

Počtem 38 osob ze vzorku 62 mladých návštěvníků festivalu tvořily ženy 61% většinu; muži byli zastoupeni 24 osobami, které představovaly 39% část vzorku. Tento výsledek je ve shodě s předešlými výzkumy návštěvníků – Bačuvčík⁴ ve své knize o publiku moravských symfonických orchestrů uvádí na základě

⁴ BAČUVČÍK, Radim. *Marketing symfonických orchestrů: publikum a veřejnost moravských filharmonií*. 1. vyd. Zlín: Verbum, 2011, 184 s. ISBN 9788087500033

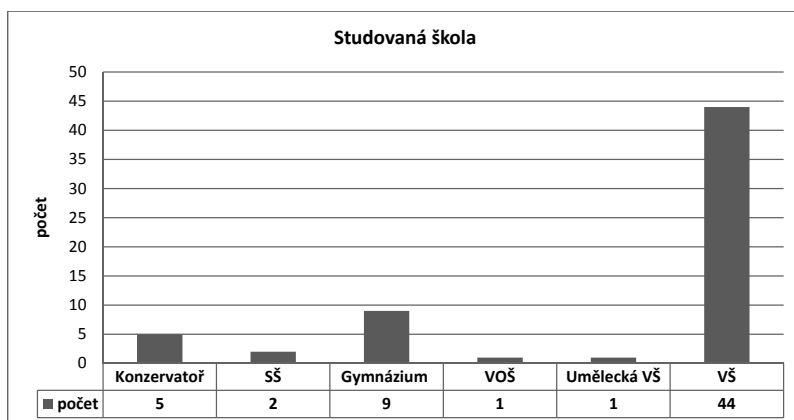
výzkumu publika Filharmonie Brno, že ženy obvykle tvoří v oblasti kultury dominantní část publika, zvláště jedná-li se o tzv. performativní umění.⁵

Zjištění o samotných návštěvnicích

a) Škola studovaná mladými návštěvníky

Mladí návštěvníci Dvořákovy Prahy studovali nejčastěji vysokou školu – bylo tomu tak ve 44 případech, což odpovídá 70,96 % vzorku, jeden další respondent studoval uměleckou vysokou školu. Je proto možné uvést, že celkově tvořili vysokoškoláci téměř tři čtvrtiny (přesně 72,57%) respondentů. Celkem 9 návštěvníků studovalo gymnázium (bez upřesnění, zda se jedná o osmi, šesti či čtyřleté gymnázium), gymnazisté tedy tvořili 14,51 % ze skupiny mladých návštěvníků. Pět osob studovalo na konzervatoři (8,06 % všech návštěvníků). Dva studenti (3,22 % ze vzorku) byli žáky středních škol ukončených maturitou, jeden mladý návštěvník studoval na vyšší odborné škole (1,6 % všech voleb). Mezi respondenty nebyl žádný student střední školy bez maturitní zkoušky ani učebního oboru.

Výsledky ilustruje následující graf.



Graf 2. Škola studovaná mladými návštěvníky.

b) Obor studované vysoké školy

Poslední otázkou týkající se vzdělání bylo zjišťování oboru vysoké školy, kterou respondenti studují. Za nejjednodušší dělení této oblasti lze považovat dělení na technické a humanitní obory. Výsledek výzkumu ukázal, že celkem 29 ze 45 studentů vysokých škol, což jsou téměř dvě třetiny respondentů, studovalo jinou nežli humanitně či sociálně-vědně zaměřenou vysokou školu.

Mezi nehumanitní obory, které uvedl za svůj obor více než jeden respondent, patřila Medicína (4 respondenti), Kybernetika a robotika (3 respondenti), Infor-

⁵ Ibidem

matika (3 respondenti) a Fyzika (2 respondenti). Seznam všech oborů je k vidění v příloze celé diplomové práce.

c) Vzdělání rodičů mladých návštěvníků

Otázkou na vzdělání rodičů se autor pokoušel zjistit očekávanou aspiraci respondentů. Lze totiž očekávat, že potomci vysokoškolsky vzdělaných rodičů budou sami aspirovat k dosažení vysokoškolskému vzdělání.

Zároveň otázka mohla představovat exkurz do poměrů rodiny, jelikož u vysokoškolsky vzdělaných osob je možné očekávat vyšší výdělek a tím i lepší situaci rodiny. Byly určeny tyto možnosti odpovědi: A) základní škola, učiliště či střední škola bez maturity, B) střední škola s maturitou, C) gymnázium, D) vysoká škola a E) umělecké VŠ jako specifická kategorie.

Tato část dotazníku navíc mohla odpovídat na otázku, zda poslech vážné hudby/návštěva jejích koncertů na festivalu nějakým způsobem souvisí s dosaženým vzděláním. Jak zmiňuje Dimitrov ve svém výzkumu publika operního festivalu Janáček Brno 2012: „Struktura konzumentů operního umění podle vzdělání mívá obecně ze všech demografických ukazatelů nejvíce homogenní charakter. Nikoli překvapivě je to dáno majoritním zastoupením vysokoškolsky vzdělaných návštěvníků⁶“

Výsledky by proto mohly nastínit, zda je podobná úvaha možná i v případě konzumentů nikoli opery, nýbrž konzumentů koncertů vážné hudby.

Výsledky otázky na vzdělání rodičů mladých respondentů z Dvořákovy Prahy přináším níže.

	vzdělání matka	vzdělání otec
ZŠ, učiliště, SŠ bez mat.	2	6
Střední škola s mat.	20	12
Gymnázium	2	1
VŠ	37	39
Umělecká VŠ	1	4

Tab. 5. Vzdělání rodičů respondentů Dvořákovy Prahy.

Již z prostého pohledu na čísla je zřejmé, že ve vzorku bylo velké množství rodičů s vysokou školou. Mezi rodiči mladých návštěvníků bylo takřka 60 % vysokoškolsky vzdělaných matek a téměř 63 % stejně vzdělaných otců. Autor se proto rozhodl pro dodatečné zjištění, kolik respondentů z řad Klubu mladých má vysokoškolsky vzdělané oba rodiče a výsledky rovněž přináší: 31 respondentů měli oba dva rodiče vysokoškolsky vzdělané, dva respondenti měli jednoho z rodičů s „běžnou“ vysokou školou a druhého s uměleckou vysokou školou a konečně jeden z respondentů měl oba rodiče vzdělané na umělecké vysoké škole.

⁶ DIMITROV, P. Sociologický průzkum publika festivalu Janáček Brno 2012. Vybrané sociologické aspekty. Brno, 2013. 104 s. Diplomová práce na Filozofické fakultě Masarykovy univerzity na Ústavu hudební vědy. Vedoucí diplomové práce Mikuláš Bek

V součtu výše zmíněných kategorií statistika z výzkumu dokládá vysokoškolské vzdělání obou rodičů u 34 členů Klubu mladých, čili téměř 55 % vzorku jeho členů mělo oba dva rodiče s vysokou školou. Výsledky ukazují, že mladí návštěvníci Dvořákovy Prahy pocházeli často z velmi specifického prostředí s vysoce vzdělanými rodiči. Implikace tohoto zjištění je pochopitelně složitá, ovšem faktem zůstává, že v tomto ohledu je reprezentativní vzorek mladých návštěvníků festivalu vysoko nad normálním rozložením v populaci⁷. Ze stejného faktu lze vyvozovat, že ekonomická situace rodin respondentů je nadprůměrně dobrá, jelikož s vyšším vzděláním povětšinou stoupá i životní úroveň.

Zjištění týkající se návštěv na festivalu

Celkový počet akreditací vydaných na ročník 2012 festivalu Dvořákova Praha činil 1240 kusů. Respondenti v dotazníku uvedli, že v součtu navštívili 332 koncertů stejného festivalu, tudíž návštěvy respondentů na koncertech reprezentují 26,7 % návštěv všech mladých návštěvníků na festivalu. Shrnutí základních popisných charakteristik týkajících se návštěv respondentů na koncertech Dvořákovy Prahy 2012 uvádím níže.

m	průměrný počet návštěv koncertů	5,44
min	minimálně navštíveno večerních koncertů	0
max	maximálně navštíveno večerních koncertů	14 (všechny nabízené)
modus⁸	nejčastěji navštíveno koncertů	4
median⁹	prostřední hodnota	5

Tab. 6. Počet návštěv členů Klubu mladých na ročníku 2012.

Počet návštěv koncertů jednotlivými mladými návštěvníky na zkoumaném ročníku festivalu shrnuje následující tabulka.

⁷ Pokud bychom pro jednoduchost uvažovali situaci před 10 lety, kdy bylo v ČR podle ČSÚ 762 459 vysokoškoláků, dále uvažovali přesně 10 milionů obyvatel v ČR a rozdělení ½ absolventů VŠ na ženy a stejnou část na muže, bylo by zastoupení vysokoškolsky vzdělaných mužů v populaci 7,62 % (podle vzorce $100/(5.000.000 / 381229)$, zastoupení žen rovněž 7,62 %. I kdyby si všechny vysokoškolsky vzdělané ženy vzaly vysokoškolsky vzdělané muže (což je nereálná situace kvůli měnícímu se zastoupení vysokoškoláků v různých věkových kohortách), bylo by maximální možné zastoupení vysokoškolsky vzdělaných párů v zemi před 10 lety právě 7,6 %. Zastoupení obou rodičů s vysokou školou ve vzorku respondentů je přitom téměř osmkrát vyšší.

⁸ Modus je nejčastěji uváděná hodnota

⁹ Median je hodnota přesně uprostřed všech hodnot uvedenými respondenty

Celkový počet návštěv na večerním koncertu	Počet návštěvníků
0	1
1	5
2	7
3	5
4	10
5	9
6	7
7	3
8	5
9	2
10	4
11	0
12	2
13	0
14	2

Tab. 7. Četnost návštěv večerních koncertů jednotlivými mladými návštěvníky.

V návaznosti na otázku týkající se počtu navštívených koncertů se autor rozhodl zjistit, kolikátého ročníku se respondenti účastnili. 11 mladých návštěvníků se účastnilo festivalu poprvé (což odpovídá 17% všech respondentů), 36 návštěvníků (58% všech respondentů) se účastnilo druhého ročníku. Třetí ročník navštívilo 11 respondentů (17,7% všech respondentů) a čtvrtého ročníku se účastnili 4 respondenti (6,4% všech respondentů). Bylo tedy možné vysledovat kontinuitu návštěv na festivalu.

Spokojenost s programem festivalu

Návštěvníkům byla v dotazníku rovněž dána otázka ve znění: „**Vyznačte vaši spokojenost s programem festivalu (1 = nejméně až 10 = nejvíce),**“ přičemž jako odpověď byla k označení připravena políčka s hodnotami 1 až 10. Číselné hnutí odpovědí respondentů na tuto otázku přináším dále.

škála spokojenosti s programem DP	Počet odpovědí
hodnota 10	16
hodnota 9	15
hodnota 8	11
hodnota 7	6
hodnota 6	5
hodnota 5	0
hodnota 4	0
hodnota 3	0
hodnota 2	1
hodnota 1	8

Tab. 8. Škála spokojenosti s programem.

Průměrná hodnota spokojenosti s programem mezi respondenty **byla 7,5**. Minimální označená spokojenost byla 1 ($n = 8$), maximální spokojenost 10 ($n = 16$). Medián (hodnota uprostřed všech voleb) byl 5,5; modus jako nejčastěji označená hodnota byl 10 (v 16 případech).

Nejméně spokojení návštěvníci

Kvůli nezanedbatelnému množství respondentů ($n = 8$; tedy téměř 13 % celku), kteří označili nejnižší možnou spokojenost s programem (hodnotu 1), analyzoval autor rovněž chování právě této „nespokojené“ skupiny návštěvníků.

Osmdesát mladých návštěvníků nejméně spokojených s programem festivalu ($n = 8$) navštívilo dohromady 38 večerních koncertů. Počet koncertů navštívených jednotlivými mladými návštěvníky byl tento:

2; 2; 4; 4; 5; 5; 6; 10.

Vyjma prvních dvou hodnot se jedná o čísla, která jsou blízká průměrnému počtu návštěv mezi mladými návštěvníky – průměrný počet návštěv u všech respondentů byl 5,35 a průměrný počet návštěv ve skupině nejméně spokojených mladých návštěvníků byl 4,75. Hlubší analýza návštěv nespokojenými návštěvníky by vyžadovala kvalitativní výzkum, pakliže se ovšem nejedná o chybu zadávání dat respondenty (v případě 10 navštívených koncertů ze 14 lze jen těžko věřit, že by byl respondent silně nespokojený s programem).

Jedno z možných vysvětlení tohoto jevu je, že návštěvníci chodili také na koncerty, ačkoli tyto nebyly svým programem přesně podle jejich gusta – nabídka špičkových interpretů totiž nezáživnost programu může přebít.

Takový postup ovšem není proti celkové ideji, že umožníme-li mladým lidem chodit za výhodných podmínek na (vážnou) kulturu, můžeme doufat v jejich návrat v pozdějším věku.

Je třeba podotknout, že nejvíce mladých návštěvníků přišlo v daném ročníku festivalu na koncert Staatskapelle Dresden se Zubinem Mehtou. Na programu byla Hindemithova předehra *Neues vom Tage*, Dvořákův violoncellový koncert č. 2 h-moll a poté *Symphonia Domestica* od Richarda Strausse. Takový program patří celkem bez pochyby k náročnějším, přesto byl navštíven více než 140 mladými lidmi.

Doporučení přátelům k návštěvě festivalu

Závěrečné otázky zjišťovaly, zda o nabídce festivalu řekli respondenti přátelům ze svého okolí, zda sami nějaké nové členy Klubu mladých přivedli a také zda hodlají festival navštěvovat i po dosažení 26 let věku. 61 studentů ze 62 podle údajů z dotazníků doporučilo festival lidem ze svého okolí; rovněž 41 respondentů uvedlo, že sami nějakého dalšího mladého návštěvníka na festival přivedli. Zmíněných 41 respondentů podle výsledku šetření přivedlo celkem 95 mladých návštěvníků, přesné výsledky dokumentuje tabulka níže.

počet přivedených návštěvníků	četnost
1	16
2	12
3	6
4	3
5	1
6	1
7	2

Tab. 9. Počet přivedených návštěvníků.

Tento nárůst počtu mladých návštěvníků v průběhu festivalu dokládají i data týkající se počtu akreditací na jednotlivé koncerty festivalu. 55 respondentů (88 % celku) uvedlo, že by festival rádo navštívilo i po dovršení 26 let věku, kdy ztratí možnost využívat levné kartičky Klubu mladých.

Výsledek výzkumu mladých návštěvníků

Jak ukazují data z výzkumu, mladí návštěvníci jsou skupinou publika, s níž lze pracovat a která může přinést i jistý ekonomický profit. Hlavním cílem práce bylo ovšem přinést důkaz pro názor, že pokud se mladému divákovi za rozumnou sumu umožní divadlo či koncert navštívit a zažít jeho atmosféru, do instituce se vrátí. Lze se jen těžko domnívat, že mladý návštěvník dosažením 26. roku věku silně změní své hudební preference a začne namísto na koncerty České filharmonie chodit výhradně např. na koncerty death-metalu¹⁰ a vážnou hudbu zcela opustí.

V práci byly ještě vytvořeny modelové situace u Národního divadla Praha a Národního divadla Brno a jejich operních scén, které lze vnímat jako blízké festivalu vážné hudby. Zde přináší jen statistiky volných míst, aby ilustroval fakta zmíněná na předešlých řádcích. Při operních inscenacích na všech scénách Národního divadla Praha zůstalo v roce 2012 volných 118 664 míst¹¹. Na jedno operní představení připadá v průměru 290 volných míst. Při operních inscenacích Národního divadla Brno zůstalo v roce 2011 volných 37 270 míst.¹² Na jedno operní představení proto připadá v průměru 245 volných míst.

Autorovou snahou bylo v každé z těchto institucí založit klub podobný Klubu mladých. Zástupci divadel však nechtějí dát mladým návštěvníkům možnost jít do divadla za podobných podmínek, jako mohli chodit na Dvořákovu Prahu –

¹⁰ Death-metal byl vybrán jen jako příklad žánru, jehož oblibu lze u návštěvníků vážné hudby očekávat s malou pravděpodobností; tento příklad není dokladem autorovy zášti k death-metalu, má čistě ilustrativní charakter.

¹¹ Národní divadlo. Výroční zpráva o činnosti a hospodaření v roce 2012. [online]. www.narodni-divadlo.cz.

¹² Národní divadlo Brno. Zprávy o činnosti příspěvkové organizace Národní divadlo Brno za rok 2011 [online] 2013 [cit. 1. ledna 2013]. Dostupné z < www.ndbrno.cz/file/3359_1_1/>.

zmiňovali nejčastěji nutnost platit alespoň 200 Kč za lístek na jedno představení, aby se mladí návštěvníci naučili znát cenu živého umění. Že se mladí lidé znát cenu takového umění nenaučí, poněvadž představení vůbec nenavštíví, nikomu nevádí.

Obě instituce, příspěvkové organizace, placené z daní všech obyvatel ČR, jako by tím udržovaly status quo. Chtějí ukázat, že mají nevyprodáno, a tedy potřebují příspěvek.

Jan Jiří Buchta (jjb@mail.muni.cz), Ústav hudební vědy, Filozofická fakulta, Masarykova univerzita, Brno, CZ.

ABSTRACT

ECONOMICAL ASPECTS OF YOUNG AUDIENCE PROGRAMMES OF THE CZECH OPERA HOUSES AND OF THE CLASSICAL MUSIC CONCERTS

The present paper points out, that special approach to young audience could bring very specific advantages and benefits to organisations, which provide these special programs. At first it describes the level of crowdedness of performance of all Czech theatres, opera houses and at the concerts of classic music. Author than describes all programs of Czech opera houses for young audience and the same programs of Classical music festivals in Prague. He means that it would earn the organisations many benefits to offer empty seats to young auditorium instead of leaving them empty. Thanks to advertising and other effects connected with such programs this action could be profitable, mainly for the future of opera houses as well as for festivals of classical music.

Key words

music, opera, classic music, concerts, auditorium, benefits, Young auditorium club, Dvořákova Praha, festival

Bibliography

- Atelier pro děti a mládež. Národní divadlo Moravskoslezské Ostrava. Webová stránka, Dostupné z <www.ndm.cz/cz/stranka/118-atelier-pro-deti-a-mladez-workshopy-metodicka-podpora-pracovni-listy.html>.
- BAČUVČÍK, R. *Marketing kultury: Divadlo, koncerty, publikum, veřejnost*. Zlín: VeRBum, 2012.
- BEK, M. *Konzervatoř Evropy? K sociologii české hudebnosti*. Praha: KLP, 2003.
- Česká filharmonie. Webová stránka. Dostupné z: <www.ceskafilharmonie.cz>.
- Český statistický úřad. Počet obyvatel v letech 150 – 2011. [online]. 2012 [cit. 2013-1-12]. Dostupné z: <http://www.czso.cz/csu/redakce.nsf/i/pocet_obyvatel_v letech_1950_2011>.
- DIMITROV, P. *Sociologický průzkum publika festivalu Janáček Brno 2012. Výbrané sociologické aspekty*. Brno, 2013. 104 s. Diplomová práce na Filozofické fakultě Masarykovy univerzity na Ústavu hudební vědy. Vedoucí diplomové práce Mikuláš Bek. Dostupné z: <is.muni.cz>.
- Divadlo Josefa Kajetána Tyla Plzeň. Webová stránka. Dostupné z: <www.djkt-plzen.cz>.
- Dvořákova Praha. Webová stránka, Dostupné z: <www.dvorakovapraha.cz>.
- EDGERS, G. Old masters, new buzz: With 'street teams,' Gardner Museum courts younger set. *Boston Globe*, June 21, 2008 Dostupné z: <www.boston.com/ae/theater_arts/articles/2008/06/21/old_masters_new_buzz/?page=full>.

- Isabella Stewart Gardner museum of art. Audience research. Young Adult Study. Prepared by Randi Korn & Associates, Inc. [online] July 2008 [cit. 28. [února 2013]. Dostupné z: <<http://www.wallacefoundation.org/knowledge-center/audience-development-for-the-arts/strategies-for-expanding-audiences/Documents/Audience-Research-Young-Adult-Study.pdf>>.
- Jihočeské divadlo. Webová stránka, Dostupné z: <www.jihoceskedivadlo.cz>.
- Katalog předplatného na sezonu 2013/2014. Moravské divadlo Olomouc. [online] n.d. [cit. 1. února 2012]. Dostupné z: <<http://www.moravskedivadlo.cz/media.php?a=file&id=1148>>.
- KOLB, B. M. Classical Music Concerts Can Be Fun: The Success of BBC Proms. In *International journal of arts management* [online] 1998. Dostupné z: <<http://zonecours.hec.ca/documents/A2004-1-154717.03Kolb%285%29.pdf>>.
- Mládež a kultura. Šaldovo divadlo. Webová stránka, Dostupné z UR: <<http://www.saldovo-divadlo.cz>>.
- Moravské divadlo Olomouc. Dostupné z: <www.moravskedivadlo.cz/moravske-divadlo>.
- Mrazík, metodické listy. Webová stránka, Dostupné z: <http://www.ndm.cz/userfiles/archiv_priloh/clanky/loga-a-jine/metodicke-listy-1323995171.pdf>.
- Národní divadlo Brno. Webová stránka, Dostupné z: <www.ndbrno.cz>.
- Národní divadlo Praha. Webová stránka, Dostupné z: <www.narodni-divadlo.cz>.
- Národní divadlo moravskoslezské Ostrava. Webová stránka, Dostupné z: <www.ndm.cz>.
- Národní informační a poradenské středisko pro kulturu. Základní statistické údaje o kultuře v české republice 2011, II. díl. Umění. Divadla, hudební soubory, výstavní činnost a festivaly. [online] n.d. [cit. 1. února 2012]. Dostupné z: <www.nipos-mk.cz/wp-content/uploads/2009/03/Statistika_kultury_2011_II.UMENI_web.pdf>.
- NEKOLNÝ, B. *Opera naše drahá* [online] 2012 [cit. 1. ledna 2013]. Dostupné z: <host.divadlo.cz/box/doc/sprava_a_rizeni/OperaA2.doc>.
- Nová scéna. Národní divadlo. Webová stránka, Dostupné z: <www.novascena.cz/cs/vstupenky/2.html>.
- Pracovní listy NDM. Webová stránka, Dostupné z: <www.ndm.cz/cz/stranka/118-atelier-pro-deti-a-mladez-workshopy-metodicka-podpora-pracovni-listy.html>.
- Pražské jaro. Webová stránka festivalu. Dostupné z: <www.festival.cz>.
- Pražský podzim. Webová stránka, Dostupné z: <www.prazskypodzim.cz>.
- Pro školy. Národní divadlo moravskoslezské Ostrava. Webová stránka, Dostupné z: <www.ndm.cz/cz/stranka/117-predstaveni-pro-skoly.html>.
- Rozhlasový podzim. Webová stránka, Dostupné z: <www.rozhlas.cz/rozhlasovypodzim>.
- Severočeské divadlo Ústí nad Labem, Webová stránka, Dostupné z: <www.operabalet.cz>.
- Slezské divadlo Opava. Webová stránka, Dostupné z: <www.divadlo-opava.cz>.
- Struny podzimu. Webová stránka, Dostupné z: <www.strunypodzimu.cz>.
- Šaldovo divadlo – Ceník předplatného 2013. Webová stránka, Dostupné z: <www.saldovo-divadlo.cz/usf/file/DFXS_predplatne%20cenik%202013.pdf>.
- Šaldovo divadlo. Webová stránka, Dostupné z: <www.saldovo-divadlo.cz>.

