

Hanuliak, Milan

Novoveký sídliskový segment z Mužle-Čenkova

Archaeologia historica. 2017, vol. 42, iss. 1, pp. 7-19

ISSN 0231-5823 (print); ISSN 2336-4386 (online)

Stable URL (DOI): <https://doi.org/10.5817/AH2017-1-1>

Stable URL (handle): <https://hdl.handle.net/11222.digilib/136531>

Access Date: 17. 02. 2024

Version: 20220831

Terms of use: Digital Library of the Faculty of Arts, Masaryk University provides access to digitized documents strictly for personal use, unless otherwise specified.

NOVOVEKÝ SÍDLISKOVÝ SEGMENT Z MUŽLA-ČENKOVA

MILAN HANULIAK

Abstrakt: V polohe Orechový sad z katastra obce Mužla-Čenkovo (okres Nové Zámky) sa v roku 1989 preskúmalo 9 sídliskových objektov. Patria k nim dve zemnice s jazykovitým vstupom, štyri obilné zásobnice a tri zásobné jamy vzdialené od seba 3–8 m na brehu rieky Dunaj. Ich reprezentanti tvoria súčasť sídliskového segmentu z prvej polovice 17. storočia. K ich chronologickému zaradeniu prispeli nepočetné zlomky keramických nádob, podkovičky z obuvi a zlomky delových gúľ. Po analýze nálezového fondu sa odhaľuje význam príslušného segmentu v danom priestore, dôvod jeho vzniku i násilného zániku a výskyt militárií v agrárnom prostredí.

KLúčové slová: Slovensko – časný novovek – sídliskové objekty – materiálna kultúra.

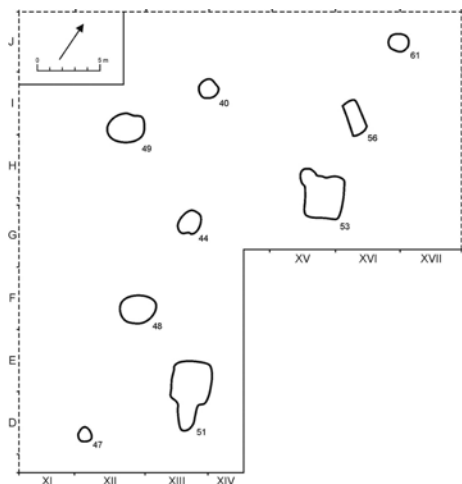
A Modern-Age Settlement Segment from Mužla-Čenkovo

Abstract: Nine settlement features were investigated at the Orechový sad location in the cadastral zone of Mužla-Čenkovo (Nové Zámky district) in 1989. These included sunken features with a tongue-shaped entrance, four grain storage pits and three storage pits situated 3–8 m from one another on the bank of the Danube. The features make up a part of a settlement segment from the first half of the 17th century. Their chronological classification was contributed to by sparse fragments of ceramic vessels, shoe heel tips and fragments of cannonballs. The analysis of the collection elucidated the importance of the segment for the location, the reasons behind its origin and violent decline, as well as the occurrence of militaria in the farming environment.

Key words: Slovakia – early modern age – settlement features – material culture.

Osada Čenkovo je v súčasnosti vzdialená 7 km od strediskovej obce Mužla (okres Nové Zámky). Odbornej verejnosti je známa vďaka opevnenému sídlisku z 9.–10. storočia, umiestnenému na ľavom brehu rieky Dunaj (Hanuliak–Kuzma 2015). V príspevku spracúvaný nálezový fond sa získal z deviatich objektov preskúmaných v roku 1989 vo východnom úseku lokality ležiacej v polohe Orechový sad (Hanuliak–Kuzma 1991, 36).

Sídliskové objekty



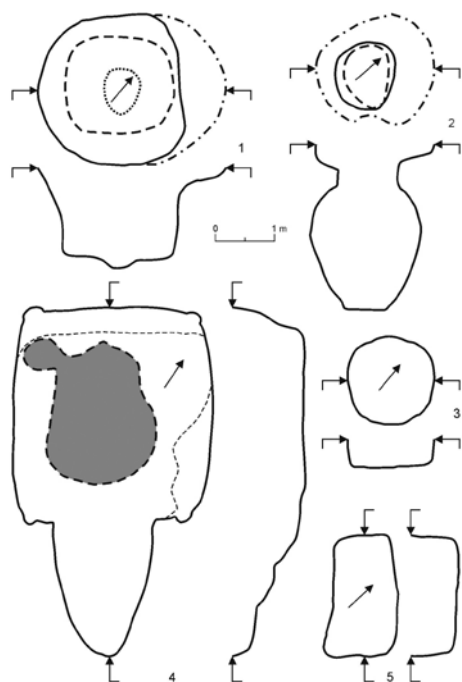
Obr. 1. Mužla-Čenkovo. Plán sídliskového segmentu. Kresba M. Hanuliak.
Abb. 1. Mužla-Čenkovo. Planskizze des Siedlungssegments. Zeichnung M. Hanuliak.

Podľa spôsobu využitia patria zástupcovia z predmetnej kategórie k trom základným typom. Kolekciu tvoria dve zemnice, štyri obilné zásobnice a tri zásobné jamy vyhlbené v južnom cípe odkrytého areálu. Z jeho celkovej plochy s rozlohou 4 200 m² zaberá novoveká fáza takmer 500 m² (obr. 1).

Pre zemnice je príznačná kvadratická dispozícia centrálnej časti so zaoblenými nárožiami. V objekte 51 má horná obrysová línia rozmery 355 × 340 cm a plochu 12 m² (obr. 2:4).

Z juhovýchodnej strany sa v pozdĺžnej osi pripája rampovito sklonený výbežok vstupu s jazykovitým pôdorysom a dĺžkou 225 cm. Vodorovne upravená podlaha objektu je od úrovne zistenia zahĺbená 118 cm.

Línie juhozápadnej a severovýchodnej strany zemnice 53 sú v hornej úrovni súbežné,



Obr. 2. Mužla-Čenkov. Plány sídliskových objektov. 1 – objekt 49; 2 – objekt 44; 3 – objekt 61; 4 – objekt 51; 5 – objekt 56. Kresba M. Hanuliak.

Abb. 2. Mužla-Čenkov. Planskizzen der Siedlungsobjekte. 1 – Objekt 49; 2 – Objekt 44; 3 – Objekt 61; 4 – Objekt 51; 5 – Objekt 56. Zeichnung M. Hanuliak.

ďalšie dve protiahlé strany sa lichobežníkovito rozbiehajú o 60 cm (obr. 3:4). Výsledná plocha tak narástla na 17,6 m². Steny sa nadol zošikmujú k rovnému dnu s rozmermi 400–460 × 385 cm a s plochou 16,5 m². V severnom a východnom nároží sú pod úroveň podlahy vyhlbené zásobné jamy s elipsoidným, resp. kruhovitým ústím, vakovitým profilom a rovným dnom v hĺbke 55 cm a 75 cm. Prvá z nich má objem 0,6 m³, druhá 1,1 m³. Rovné dno centrálnej časti zemnice leží v hĺbke 100 cm od úrovne zistenia.

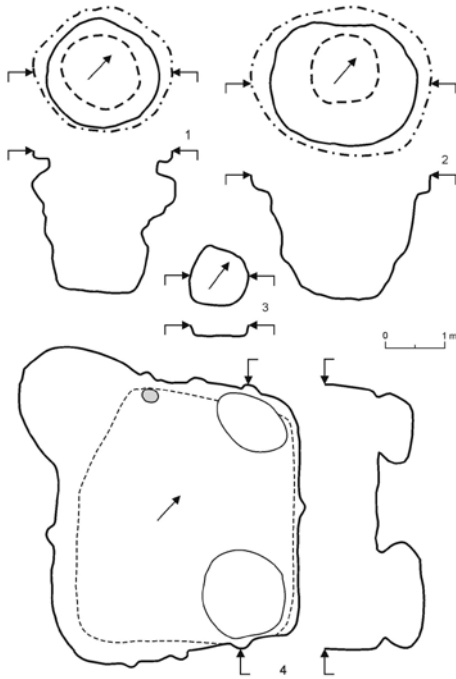
Interiér objektu sprístupňoval rampovito sklonený vstup s polkruhovým obvodom a dĺžkou 160 cm (obr. 3:4). Zaujímavé je, že sa tento útvar nepripája k centrálnej časti v pozdĺžnej, ale v zošikmenej línii v mieste západného nárožia. Horné obrysové línie centrálneho priestoru prerušujú štyri protiahlé dvojice polkruhových výbežkov s priemerom 20–25 cm. Sú pozostatkom po stĺpoch osadených v stenách. Tvorili skelet konštrukcie slúžiacej k obloženiu hlinených stien bližšie určeným izolačným materiálom. V kolovej jame zo severozápadného vyústenia vstupného priestoru stál pôvodne stĺp tvoriaci oporu pre dvere uzatvárajúce predmetný interiér.

Na základe obloženia stien, existencie dvier a dvoch skladovacích jám možno objekt 53 označiť za zemnicu obytného charakteru.

A to aj napriek tomu, že sa na jej dne nezistili doklady po kúrenisku, ktoré by vyhrievalo interiér a slúžilo na prípravu stravy. Pyrotechnologické zariadenia z identického časového úseku sa však nenašli ani na okolitej sídliskovej ploche. Tri prebádané kupolové pece horizontálneho typu známe z tohto areálu tvorili súčasť osady z poslednej tretiny 10. storočia (Hanuliak 2014, 682, obr. 4:5–7). Napriek tomu nemožno vylúčiť ani archeologicky zdokladovať existenciu kúreniska vybudovaného v južnom nároží zemnice 53, ak stálo na podstavci z navšenej hliny a bolo po obvode vymedzené nehorľavou obrubou. S určitosťou sa nedá poprieť ani alternatíva, že kúrenisko nebolo v interiéri zostavené, pretože to nevyžadoval spôsob prevádzkovania objektu.

Ohňom prepálený povrch sa nezaznamenal ani na bloku z podložnej sprašovej hliny, vysokom 35 cm, ktorý bol ponechaný v zemnici 51 (obr. 2:4). Jeho teleso s kulminujúcou šírkou 60 cm vybieha z východného nárožia a pokračuje pozdĺž priľahlej interiérovej steny.

Spomenutý objekt sa od zemnice 53 odlišuje aj v iných detailoch. K podlahe je napríklad zošikmená iba severozápadná koncová stena, zvyšné sú zvislé (obr. 2:4). Skelet súžiaci k ich obloženiu izolačným materiálom tvoria dve dvojice protiahlých stĺpov, sčasti zapustených do profilov stien. Centrálne časť podlahy zaberá oválny kontext s priemerom ústia 210 × 160 cm, s úzkym výbežkom do západného nárožia. Steny tohto reprezentanta oblúkovito klesali do hĺbky 15–25 cm k výrazne zvlnenej línii dna. Z výplne sa nezískali artefakty, ktoré by sa dali zlúčiť s nejakou výrobnou činnosťou. Sýtočierne sfarbenie hliny so zložkami mazľavej konzistencie je blízke výplni z pozdĺžnych vaňovitých objektov preskúmaných vo vrcholnostredovekej osade z Beckova, ktoré sa spájajú so zimným ustajňovaním chovaných zvierat (Hanuliak 2007, 341–342). Na základe tejto skutočnosti možno pripustiť, že v čenkovskej zemnici 51 obytného



Obr. 3. Mužla-Čenkov. Plány sídliskových objektov. 1 – objekt 40; 2 – objekt 48; 3 – objekt 47; 4 – objekt 53. Kresba M. Hanuliak.

Abb. 3. Mužla-Čenkov. Planskizzen der Siedlungsobjekte. 1 – Objekt 40; 2 – Objekt 48; 3 – Objekt 47; 4 – Objekt 53. Zeichnung M. Hanuliak.

prepojenie ústia so zásobným priestorom. Ideálny variant predstavuje zúžené hrdlo umiestnené medzi oboma úsekmi, pretože poskytuje príležitosť k dôkladnému utesneniu uskladnených zásob pred prienikom vzduchu, povrchovej vody i hľadavcov, ktoré urýchľujú množenie roztočov a zhubných mikroorganizmov. Vďaka takémuto riešeniu boli poľnohospodárske produkty aj dlhodobejšie deponované bez obáv z hroziaceho znehodnotenia (Beranová 1980, 206–207; Kudrnáč 1970, 91–92).

Z tohto pohľadu sú na skladovacie účely vhodnejšie najmä zásobnice 40 a 44 s hrncovitým profilom a hrdlom zúženým na 165 cm a 105 cm (obr. 3:1; 2:2). Ústie obilnice 48 a 49 má naproti tomu priemer 240 cm a 220 cm (obr. 3:2; 2:1). To si akiste vyžiadalo využitie hrubšej vrstvy izollačnej upchávky, navršovanej na drevenú roštovú konštrukciu (Kudrnáč 1958, 246–247).

Nemenej dôležité sú aj rozmery príslušných línií zásobného priestoru, doplnené hĺbkou 155–280 cm. Napriek rozdielom v hodnotách je objem v objektoch 40, 44 a 49 takmer jednotný a pohybuje sa v rozmedzí 3,2–3,5 m³. Tento štandard prevyšuje obilnica 48 s objemom 4,8 m³. Podľa toho sa v štyroch objektoch dali uskladniť zásoby s celkovým objemom 15 m³, ktoré prevyšujú potreby obyvateľov žijúcich v oboch zemniciach.

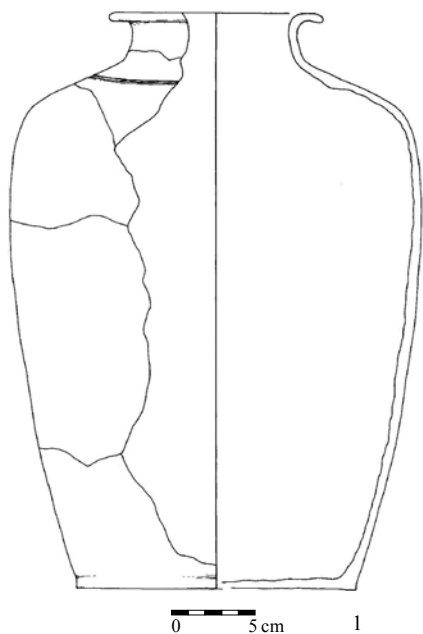
K príbuzným zložkám analyzovaných objektov patrí rovné dno. V objekte 49 bola v jeho strede umiestnená 17 cm hlboká priehľbeň s priemerom ústia 50 cm (obr. 2:1). Pre sporadický výskyt nebýva význam tohto útvaru jednoznačne interpretovaný, hoci sa častejšie vyskytuje vo včasnostredovekých zásobniciach. Dostupné informácie nepotvrdzujú spätosť takýchto priehľbní s drenážnou funkciou, uvádzanou J. Kudrnáčom (1970, 93).

typu mohli byť istý čas ustajnené aj hospodárske zvieratá.

Kvadratická dispozícia oboch opisovaných zemnic bola pôvodne akiste prekrytá dvojspádovou strechou, ktorej odkvapové línie spočívali na obvodovom podklade z úrovne sídliskovej plochy. Prevýšenie strešného hrebeňa nad terénom nie je známe. Zahĺbené dna objektov po líniu 100 cm a 118 cm, navýšene iba o 30 cm mocnú nadložnú vrstvu zeminu, napriek tomu poskytovali dostatočný vertikálny limit potrebný k voľnému pohybu osôb vo väčšinových častiach interiéru.

Medzi určujúcimi znakmi štyroch obilných zásobníc možno postrehnúť viacero prvkov. Patria k nim aj rozdiely zaznamenané v sformovaní zásobných priestorov. Zatiaľ čo objekt 48 má túto časť v priereze kužeľovito zúženú (obr. 3:2), obilnica 49 má zasa valcovitú podobu (obr. 2:1), v objekte 44 a 40 ide o hrncovitú formu dvoch rozdielnych typov (obr. 2:2; 3:1). V prvom je maximálna vydutina umiestnená pod zúženým hrdlom a steny sa kužeľovito zbiehajú ku dnu. V druhom prípade sú steny od hrdla oblúkovito vyklenuté k vydutine dotvorenej nad polovičnou výškou priehľbne.

Zaznamenané nerovnosti v líniách stien nie sú rozhodujúce, pretože vznikli účinkom primárnych a sekundárnych činiteľov. V obilných zásobniciach nadobúda väčší význam



Obr. 4. Mužla-Čenkov. Keramická nádoba. 1 – objekt 53. Kresba Ž. Nagyová.
Abb. 4. Mužla-Čenkov. Keramikgefäß. 1 – Objekt 53. Zeichnung Ž. Nagyová.

s kruhovitým ústím, zvislými až zošikmenými stenami a rovným dnom. K takejto skupine patrí aj čenkovský objekt 47 s priemerom ústia 102 cm (obr. 3:3) a objekt 61 s priemerom 145 cm (obr. 2:3). Rozdielnosť v ich objeme s hodnotami 0,16 m³ a 0,7 m³ ovplyvnilo zahĺbenie do úrovne 20 cm a 45 cm. Objekt 56 patrí k zriedkavejším zástupcom s obdĺžnikovým pôdorysom s rozmermi 200 × 100 cm a hĺbkou 72 cm (obr. 2:5). Okrem sporadických exemplárov materiálnej kultúry sa z výplne objektov nezískal materiál, ktorý by spresnil účel ich využívania. Aj preto sa nedá uviesť iná možnosť, akou je krátkodobé uskladňovanie zásob s nižším objemom (Hanuliak–Kuzma 2015, 45).

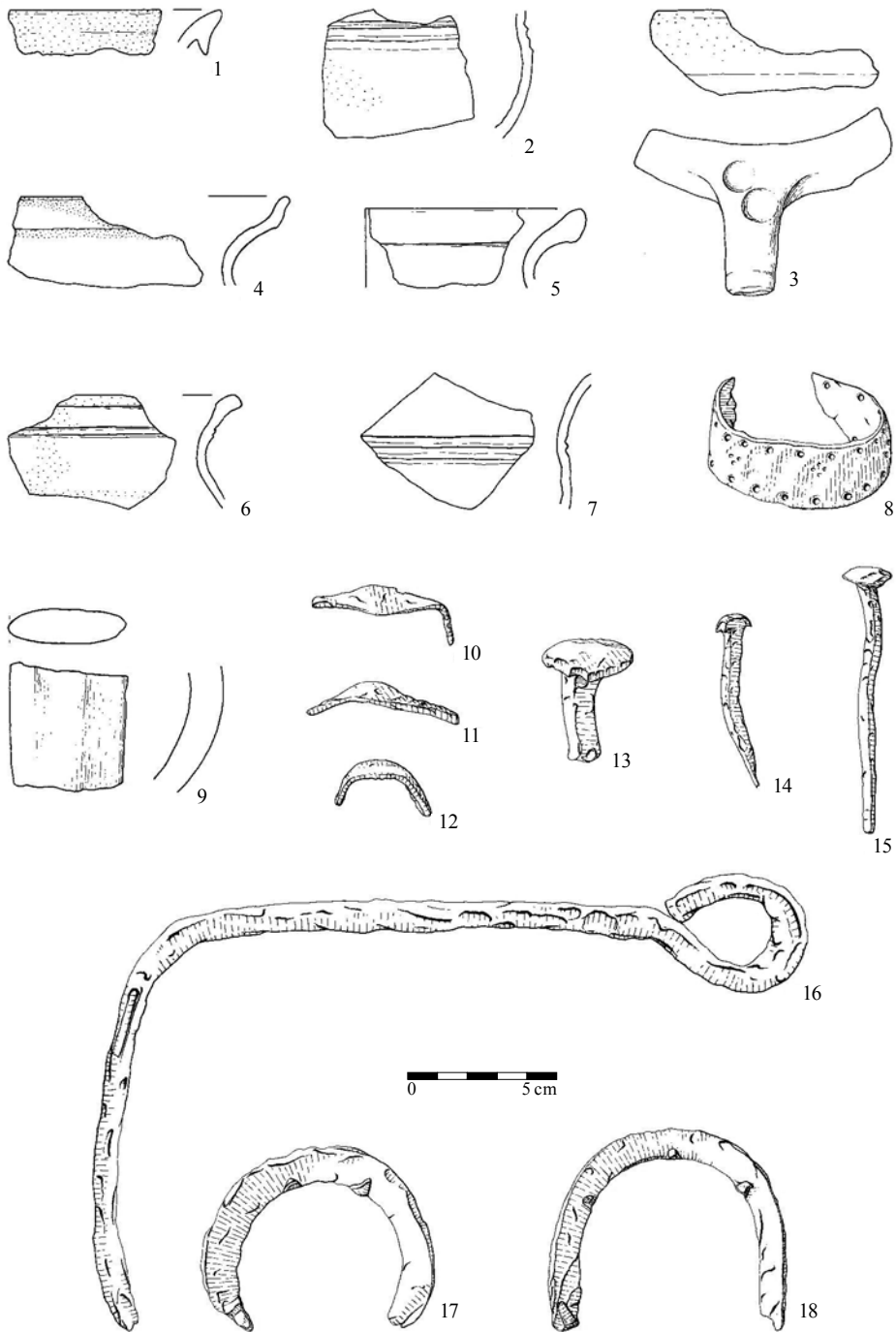
Materiálna kultúra

Reprezentanti materiálnej kultúry sa vyskytli vo všetkých sídliskových objektoch. Dokonca aj v prostých zásobných jamách, v ktorých nálezy zvyčajne absentujú. Aj vďaka tomu sa preskúmané objekty dali zlúčiť do jednotného chronologického rámca a oddeliť od reprezentantov z predchádzajúcich úsekov osídlenia lokality. Celková početnosť nálezov je napriek tomu nízka a kolekcia pozostáva iba z 37 kusov. Tradičné spektrum materiálnej kultúry má prevahu (81,1 % prípadov). Rovným dielom sú v nej zastúpené keramické nádoby a výrobky zo železa. Výnimočné predmety tvoria v súbore zvyšný diel (18,9 % prípadov), zastúpený tromi typmi výrobkov.

Zástupcovia keramických nádob, zachovaní v nadmerne zlomkovitom stave, pochádzajú z piatich objektov. Výnimkou je iba 35 cm vysoká nádoba s rekonštruovateľným tvarom, nájdená v centrálnej časti zemnice 53 (obr. 4:1). Má neobvyklý tvar, ktorý sa nedá jednoznačne pripojiť ani k jedinému známemu zástupcovi spomedzi súvekých hrnčiarskych výrobkov používaných pri varení a stolovaní. Telo má totiž fľašovitú formu s vysoko umiestnenou výdutinou s priemerom 24,8 cm, zúžené nízke hrdlo a vodorovne vytiahnuté ústie má priemer 13,4 cm. Z logického pohľadu je takýto exemplár ideálny na uschovávanie tekutín. Keramickú hmotu reprezentuje

K spoločným prvkom spracúvaných zásobníc takisto patrí kruhovitý útvar s rozšíreným priemerom, umiestnený nad ústím každého objektu. Aj keď sa obvodové línie nezachovali v niekdajšej podobe, pôvodne akiste s dostatočným odstupom lemovali ústie objektov. Úroveň spodných úsekov týchto útvarov je takmer vodorovná a leží 15–30 cm od nivelety sprašového podlažia (obr. 2:1, 2; 3:1–2). Takéto riešenie umožňovalo umiestniť nad ústím všetkých objektov horizontálny drevený rošt s izolačným prekryvom. Takto zostavená upchávka, prekrytá 40–50 cm mocnou vrstvou hliny, nevyžadovala dodatočné navŕšenie zeminu nad ústím zásobnice. Jej poloha na pochôdznej úrovni zostala vďaka tomu nepostrehnuteľná. Pozoruhodné je, že sa takto upravený horný úsek nevyskytol ani u jednej z 200 obilných zásobníc, ktoré sa na čenkovskej lokalite používali v priebehu 9.–13. storočia (Hanuliak–Kuzma 2015, tabeľa 2, 11).

K tretiemu typu sídliskových objektov patria tri zásobné jamy. Podľa základných informácií ide o zástupcov odkryvaných v rôznom počte na každej stredovekej lokalite. K hojnejšie zastúpeným patria objekty



Obr. 5. Mužla-Čenkov. Predmety materiálnej kultúry. 1 – objekt 51; 2–3 – objekt 56; 4–7 – objekt 61; 8 – objekt 48; 9, 16 – objekt 49; 10–15 – objekt 53; 17–19 – objekt 44. Kresba Ž. Nagyová.
 Abb. 5. Mužla-Čenkov. Gegenstände der materiellen Kultur. 1 – Objekt 51; 2–3 – Objekt 56; 4–7 – Objekt 61; 8 – Objekt 48; 9, 16 – Objekt 49; 10–15 – Objekt 53; 17–19 – Objekt 44. Zeichnung Ž. Nagyová.

bezprímesová rezná zmes vytočená na hrnčiarskom kruhu s rýchlymi otáčkami, vypálená do sýtočervenej farby. Podľa toho patrí do kolekcie tzv. farebnej keramiky s neglazovaným povrchom (Hoššo 1988, 112).

Identické technologicko-výrobné znaky sa objavujú aj na šiestich črepoch z troch stredne vysokých hrncovitých nádob s rozdielne sformovaným okrajom (obr. 5:1, 5). Iba exemplár so zahroteným previsnutým okrajom je na vnútornej strane pokrytý svetlozelenou glazúrou, presahujúcou na vonkajšiu stranu ústia (obr. 5:1). Zlomok z dolného úseku pásikového ucha elipsovitého prierezu naznačuje, že minimálne jedna z nádob bola obohatená o tento prvok (obr. 5:9). Podľa sivého nádychu z povrchu sýtočerveneho črepu pochádza spomenuté ucho z nádoby, ktorej dno sa našlo v objekte 56 a ústie s rimsovitým okrajom zasa v objekte 61.

Ďalších šesť črepov patrilo k štyrom až piatim tenkostenným nádobám z okruhu tzv. bielej keramiky, pokrytých na vnútornej strane žltohnedou glazúrou (obr. 5:2, 4, 6, 7). Ich horné úseky pokrývali horizontálne žliabky, dve až tri línie tenkých rýh, výnimočne aj tmavočervené maľované pásy. Vzhľadom k nadmernej zlomkovitosti nebolo možné stanoviť priemer ústia ani približiť tektoniku tela. Hrúbka stien do 0,2 cm naznačuje, že mohlo ísť o nízke džbánkované alebo pohárovité exempláre s roztvoreným ústím a nevýrazne profilovaným okrajom (obr. 5:4, 6; Španihel 2014, 146, 148).

Ku kolekcií bielej keramiky patrí takisto nízka misovitá nádoba so zatahnutým ústím. Jej vnútornú stranu pokrýva biela poleva, nanesená na svetlosivý podklad. Z ďalšej nádoby zasa pochádza krátky úsek dna s nôžkou, na koreni ktorej sa nachádzajú dve plytké priehlbne, jamky po prstoch výrobcu (obr. 5:3). Podľa toho patrí zlomok k trojnôžkovej panvici, pokrytej zvnútra žltohnedou glazúrou (Čurný 2004, 67).

Zo železných predmetov sú najhojnejšie súčasti stavebných dielcov. Aj preto neprekvapí zvýšený počet klincov dlhých 6–9 cm s plochou, kvadratickou alebo krídlovou hlavicom (obr. 5:13–15) a dvojamenných skôb s elipsovitým stredom tela (obr. 5:10–12; Klíma 1980, 71, 76; Krajíc 2003, 64–67; Měchurová 2004, 236–238; Rusnák 2009, 394). Podľa dielok po malých klincoch, husto zoradených pozdĺž oboch okrajov, plnila spojovaciu funkciu aj objímka s vnútorným priemerom 5,5 cm (obr. 5:8). Vyrobená je z plechového pásu, hrubého 0,2 cm, širokého 2 cm. Iba v jedinom exemplári je zastúpený kľúč najjednoduchšej hákovej formy, dlhý 23 cm (obr. 5:16). Jeden z koncov železnej tyčinky je zvinutý do kvapkovitého očka, druhý úsek ohnutý do pravého uhla meria 14 cm. Na jeho konci neboli sformované zuby svedčiace o použití náročnejšej kováčskej techniky i vyššej zabezpečovacej schopnosti dreveného zámku s pohyblivou závorou (Klíma 1980, 42–48; Slivka 1981, 233).

Opotrebovaniu koženej obuvi so spevnenou podrážkou mali zabrániť železné podkovičky (Polla 1986, 196). Z obilnice 44 pochádzajú dva exempláre s viac i menej vyklenutým oblúkom a rozmermi 8 × 6,2 cm a 6,8 × 8 cm (obr. 5:17–18). Otvory po upevňovacích klincoch chýbajú. Ich funkciu nahradili plocho zahrotené výčnelky, umiestnené na vnútornej strane oblúka a koncoch každého ramena. Podľa T. Cymbalaka (2006, obr. 11–12) mohli byť oba rozdielne tvary upevnené na jedinej topánke – čižme.

K jazdeckej obuvi patria ostrohy pochádzajú z dvoch objektov. Exemplár zo zemnice 53 má väčšie rozmery i výraznejšie sformované určujúce znaky (obr. 6:2). Ramená dlhé 11 cm sú intenzívnejšie prehnuté do päty vysokej 2 cm. K nej sa takmer vodorovne pripája bodec dlhý 4,7 cm. Na jeho konci je čapom pripevnené koliesko s priemerom 4,3 cm, zložené zo šiestich lúčov. Kľčok bodca spestrujú tri tenké plastické rebrá. Konce ramien sú sformované do kruhovitých upevňovacích očiek s priemerom 1,5 cm, pričom remienok bol uchytý k oválnej platničke. Druhá ostroha zo zemnice 51 má 7,7 cm dlhé ramená, prehnuté s menšou intenzitou (obr. 6:1). Ukončujú ich kruhové očká s priemerom 1 cm. Bodec zdobený plastickým rebrom je dlhý 3,5 cm. Koliesko so šiestimi lúčmi má priemer 2,8 cm.

K výnimočným súčastiam spracúvaného súboru patria delové gule zo železa. Z nich sa dva zlomky našli v obilnici 40 (obr. 6:5), ďalšie dva v zemnici 53 (obr. 6:3–4), zo zásobnej jamy 47 sa získal malý zlomok, dlhý 6,3 cm. V prvom prípade sa z projektilu získala zhruba polovica a dvojtretinová časť, v druhom prípade tvoril nález polovicu a pätinu gule. Evidované exemplá-

re zrejme pochádzajú z rôznych projektilov, pretože styčné plochy k sebe nepriliehajú a každý exemplár má odlišný priemer s hodnotou 9,8 cm, 10,4 cm, 10,6 cm, 11,2 cm. Malý fragment zo zásobnej jamy, pochádzajúci z vnútornej časti, sa takisto nedá pripojiť k žiadnej guli. Variabilita v rozmeroch delových gúľ nesvedčí o dokonale zvládnutej technike ich formovania zo železnej zliatiny aj napriek tomu, že všetky boli určené pre jeden druh poľného štvorlibrového kanóna, označovaného termínom kartun (Pírek 2005, 15).

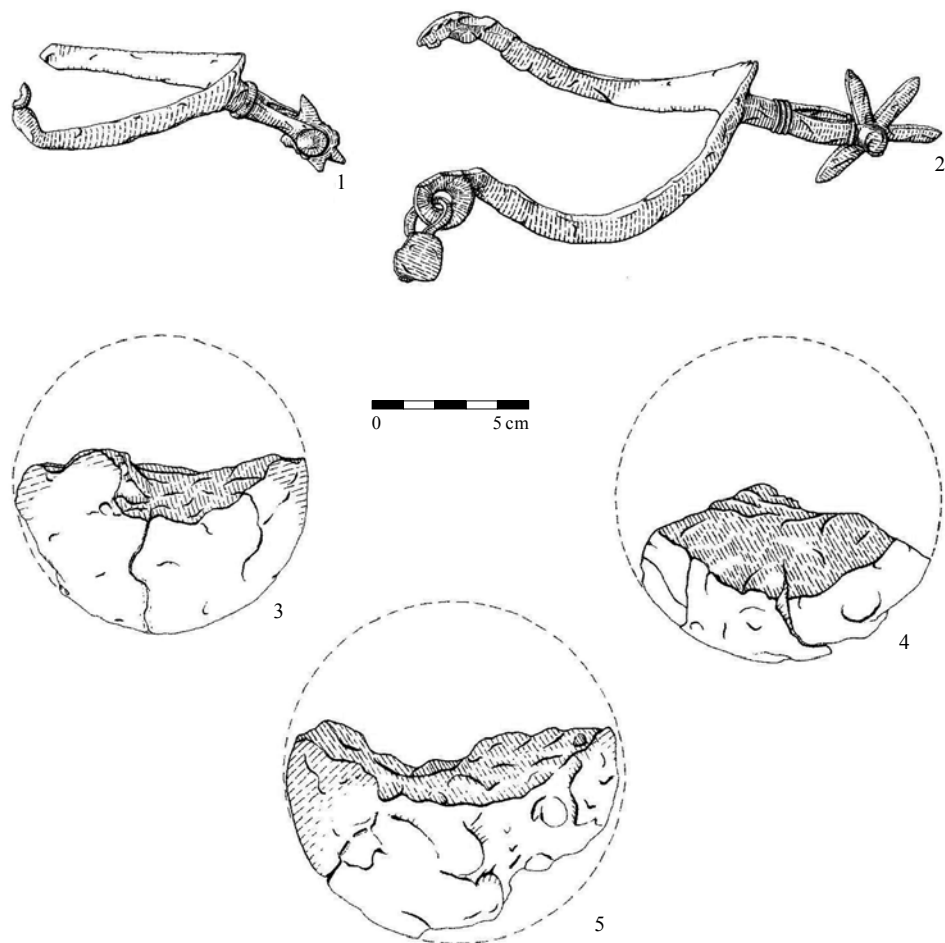
K zníženiu opotrebovávania liatych hlavní diel spomenutej kategórie takýmito strelami sa ich povrch pokrýval tenkou vrstvou olova alebo zliatiny z cínu a zinku (Letošťák 2003, 104). Použitie takejto techniky dokladá amorfný zliatok oboch kovov, dlhý 5,4 cm. Jeho zástupca z objektu 47 predstavuje súčasne druhý výnimočný exemplár nálezového fondu.

Posledným zástupcom z pertraktovanej kategórie je keramická dlaždica s hrúbkou 4 cm, nájdená v objekte 53. Jedna zo zachovaných strán meria 14 cm. Dlaždicu zhotovili z jemne plavenej ílovitej hliny s prímiesou kamienkov rôznej veľkosti. Intenzívnym výpalom získal tento výrobok v celom profile svetločervenú farbu. Na vonkajších plochách sa zachovali odtlačky drevenej štruktúry z dosiek tvoriacich obvodový rám formy. Menej časté sú odtlačky tráv a tenkých konárikov. Ich čitateľnosť je znížená na hornej pochôdznej ploche.

Zo zhukového umiestnenia objektov vzdialených od seba 3–8 m aj spôsobu ich využitia vyplynie, že patria do identickej sídliskovej jednotky (obr. 1). Prítomnosť farebne odlišiteľnej vrstvy späťe s týmto obdobím sa v pôdnom horizonte nezaznamenala. Podľa tohto i chýbajúceho pyrotechnologického zariadenia a nepočetnej kolekcie materiálnej kultúry možno usúdiť, že osídlenie spracúvanej lokality bolo krátkodobé. Časť materiálnej kultúry ponechaná na úrovni terénu po zániku osídlenia odstránila strojová technika počas úpravy výskumnej plochy. Do sídliskových objektov sa presunuli nálezy tvoriace súčasť zásypovej zeminy.

K priblíženiu datovania spracúvaného osídlenia sú spomedzi materiálnej kultúry dôležité dve železné podkovičky, chrániace obuv na špicu a opätku (obr. 5:17–18). Ku koženej obuvi neboli prichytené klinčekmi, ale plocho zahrotenými výčnelkami (Polla 1986, 196). T. Cymbalak (2006, 273; obr. 11–12) zaznamenáva používanie tohto typu v stredoeurópskom priestore až od prelomu 16. a 17. storočia. V priebehu 16. až polovice 17. storočia sa v poľnom delostrelectve zasa používali kanóny, označované ako kartuny. Ich liate hlavne s dĺžkou 12–15 až 24 kalibrov bývali uložené v stenovej lafete s kolesovým podvozkom, ťahaným dvomi až štyrmi koňmi (Dangl 1984, 172; Letošťák 2003, 64). Z nich boli vystreľované aj železné liatinové gule s priemerom okolo 10 cm, vážiace zhruba štyri libry (Letošťák 2003, 64). Ide o taký typ projektilov, ktorých fragmenty sa získali z troch čenkovských objektov (obr. 6:3–5).

S takto vymedzeným časovým úsekom korešpondujú zlomky z tenkostenných nádob patriacich do kolekcie keramiky s bielym črepom a glazovanými vnútornými stenami (obr. 4:2–4, 6–7; Uličný 2004, 63). Voči tejto skupine pôsobia zdanlivo archaicky zlomky z dvoch hrncovitých nádob so sýtočerveným črepom, v ktorých absentuje glazúra na vnútornej strane (obr. 5:5). Používanie jednej z nádob ťahálo pásovité ucho (obr. 5:9), vnútorné steny tretieho exemplára chránila svetlozelená glazúra (obr. 5:1). Uvádzaní zástupcovia spomedzi hrncovitých, džbánkovitých či pohárovitých, misovitých nádob a panvíc sú identickí so včasnou novovekým sortimentom keramického riadu zhotovovaného od prelomu 16. a 17. storočia. Podľa J. Hošša (1988, 112–121) v tejto kolekcii figuruje väčšina exemplárov z neskorostredovekej fázy s nevelmi pozmenenou tektonikou tvarov, profiláciou ústia, glazovanými vnútornými stenami a sporadickými prípadmi rytej, žliabkovanej alebo maľovanej výzdoby. Pomerne ustálený je aj pomer výrobkov so sýtočerveným a bielym črepom, vyhotovených na rýchlorotujúcom hrnčiarskom kruhu. V jemne plavenej keramickej hmote chýba ostrivo. Jednotná farebnosť črepu poukazuje na kvalitný oxidačný výpal (Hoššo 2004, 571–572). Z ústnej informácie S. Španihela vyplýva, že spracúvaný súbor možno stotožniť s jeho IV. skupinou, používanou v rokoch 1600–1700 počas staršieho stupňa včasného novoveku. Pozornosť pertraktovaným vyvinutejším znakom venoval aj J. Hoššo (1997, 293–295; 2004, 570–571). Zdôraznil pritom úbytok hrncovitých foriem na úkor panvíc, fľašovitých voči džbánkovitým. Používaním hrnčiarskeho kruhu poháňaným nohami sa



Obr. 6. Mužla-Čenkov. Predmety materiálnej kultúry. 1 – objekt 51; 2–4 – objekt 53; 5 – objekt 40. Kresba Ž. Nagyová.
 Abb. 6. Mužla-Čenkov. Gegenstände der materiellen Kultur. 1 – Objekt 51; 2–4 – Objekt 53; 5 – Objekt 40. Zeichnung
 Ž. Nagyová.

zrýchlili obrátky, hrúbka črepu sa znížila, dno sa zrezávalo z podložky drôtom, bežným sa stalo glazovanie vnútornej strany nádob.

Vysoká fľašovitá nádoba sa svojím tvarom i predpokladaným využitím z tejto kolekcie zdanlivo vymyká (obr. 4:1). V nálezových celkoch s bielym črepom sa napriek tomu sporadicky vyskytujú aj mierne modifikované fľašovité formy (Čurný 2004, 71).

S takto vymedzeným obdobím v plnom rozsahu nekorešponujú dve ostrohy (obr. 6:1–2). Intenzita prehnutých ramien s tvarom upínacích očiek, uhlom nasadenia bodca k jeho koreňu, priemerom kolieska so šiestimi lúčmi patria k typickým parametrom v 14. storočí s presahom používania do 15. storočia (Koóšová 2004, 533–539, tab. 1–3). Na čenkovských exemplároch nie sú sformované prvky, pomocou ktorých sa vyhranené tvary ostrôh z 15.–16. storočia odlišujú od typov používaných v predchádzajúcom období. K týmto progresívnym prvkom patria obdĺžnikové upínacie platničky, striedané dvojicou očiek, manžetové tvary koreňa ostrôh a nadmerne predĺžené bodce. Uvedené zmeny si vyžiadalo zdokonalenie ochrany dolných končatín pláto-

vým brnením i zmenená poloha jazdca v sedle (Holl–Parádi 1982, 83; Kalmár 1971, 361–363; Koošová 2004, 536–539; Slivka 2004, 183–188; Wagner–Drobná–Durdík 1956, 52, 92–93).

Oddiely ľahkej jazdy bojujúce bez plátového brnenia však naďalej používali dostatočne účinné typy ostrôh vyvinuté v 14. storočí (Holl–Parádi 1982, 82). Toto zistenie nadobúda kľúčový význam najmä v dedinskom prostredí, kde sa ostrohy prednostne používali na ovládanie koňa jazdcom pochádzajúcim z vidieckej komunity. Používanie rozdielne sformovaných typov ostrôh na odlišných lokalitách z vtedajšej sídliskovej štruktúry postrehla aj P. Koošová (2004, 539, tab. 2). Z tohto pohľadu nemusia zástupcovia z čenkovských objektov spochybňovať stanovené datovanie spracúvaného osídlenia do priebehu prvej polovice 17. storočia. V tomto období, ako aj v neskorších úsekoch, sa podľa etnologických prameňov naďalej používali najjednoduchšie formy hákových kľúčov, i keď už nie na dôkladné uzamykanie, ale iba na spoľahlivejšie uzatvorenie dverí. Z analyzovanej kolekcie sa vymyká keramická dlaždica používaná počas včasnohistorického obdobia. Na spracúvanú lokalitu bola zrejme prinesená z protiaľhlého dunajského brehu, kde sa nachádzajú zvyšky rímskej pevnosti Crumerum (Horváth–Kelemen–Torma 1979, 267).

Zhodnotenie poznatkov

V predhádajúcich informáciách, získaných rozborom nálezového fondu, rezonujú dva momenty. Prvý súvisí s existenciou tohto útvaru v novovekej sídliskovej štruktúre, so zdôvodňovaním netypických znakov objektov a ich skladby. Druhý moment sa zasa spája s výnimočným výskytom vystrelených železných projektilov na lokalite, ktorá nepatrí k opevneným útvarom vyžadujúcim nasadenie delostreleckého oddielu k ich likvidácii.

Zo stotožnenia nálezovej situácie s úsekem z prvej polovice 17. storočia, poznačeným zložitými mocensko-politickými a vojenskými pomermi na predmetnom území vyplynie, že oba problematické momenty môžu súvisieť. O ich výslednú podobu sa pričínilo dobytie ostrihomskej hradnej pevnosti osmansko-tureckými vojskami v roku 1543 a následné obsadenie priľahlého územia Slovenska z dunajského ľavobrežia. V priebehu nasledujúcich dvoch rokov vznikla v danom priestore nová územno-správna jednotka – sandžak. K povinnostiam jeho úradníkov patrilo zostavenie podrobných súpisov obyvateľov a majetkov. Na ich základe sa od miestneho obyvateľstva každoročne vymáhali dane za hlavu a poplatky z majetku, hospodárskych aktivít a chovaných zvierat (Dangl 1984, 70; Kopčan–Krajčovičová 1983, 109; Zemanová 2015, 21).

Tento odvodový systém nachádzal oporu v islamskom práve, ktoré uzákonilo vymáhanie príslušných poplatkov od porobených inovercov. Odvodové povinnosti domácich obyvateľov v prospech uhorskej aristokracie pritom nezanikli. Vplyvom tejto duálnosti dochádza vo vidieckom prostredí k nadmernej ekonomickej záťaži, ktorá sa prejavila v redukcii osídlenia. Následkom toho sa na území historického Hontu v prelomovom úseku 16. a 17. storočia znížil počet zdaňovaných poplatníkov na štvrtinu pôvodného množstva. Situáciu navyše zhoršovali pustošivé rabovačky, násilné odvliekanie ľudí na nútené práce, vymáhanie výkupného za zajatých jedincov a ich predaj do otroctva (Blaskovics 1986, 23–25; Dangl 1986, 38; Kopčan–Krajčovičová 1983, 27, 36, 43, 48).

Zmienky o zbíhaní obyvateľov z dedín a ich ukrývaní na odľahlých miestach sa zrejme spájajú s krátkodobými prípadmi, pretože únik z reálneho hospodárstva pred vyberačmi daní nejestvoval (Dangl 1984, 88). Aj čenkovský sídliskový útvar sa neprejavuje ako dočasné útočisko ľudí, ktorí z okolitých regulárnych sídliskových jednotiek unikli počas náhleho prepadu. Založenie čenkovského zoskupenia objektov si totiž vyžiadalo dlhodobejšiu výkopovú a stavebnú činnosť. Uskladnené zásoby zasa prevyšovali stravovacie potreby jedincov z dvoch zemnic. Druhá z nich sa pritom zrejme využívala aj na ustajnenie chovaných zvierat.

Súčasne sa nedajú prehliadnuť indicie o krátkodobom používaní preskúmaných objektov. Okrem nedotvorenej sídliskovej vrstvy o tom presvedčajú chýbajúce kúreniská, potrebné k príprave stravy a vykurovaniu interiérov. Predmety každodenného využitia s dokladmi o úprave produktov a výrobnéj činnosti absentujú. V nepočítnej škále riadu sú zlomky kuchynskej

a stolovacej keramiky vzácné vyrovnané. Napriek tomu je ich typologická škála zúžená na štvrtinu obvyklej zostavy.

Zemnice poskytujú taktiež nižší štandard bývania než viacpriestorové hlinené domy z úrovně terénu, predstavujúce základ roľníckych usadlostí v súvekom dedinskom prostredí (Botík 1998, 69–77). Počas odstraňovania nadložných vrstiev zeminy z výskumnej plochy sa pri kontrolovanom dohľade nezistili indicie o existencii takýchto domov, do ktorých by boli odkryté zemnice zakomponované v podobe podpivničených komôr. Výkopom archaických foriem interiérov sa zrejme sledoval zámer ukryť alebo zamaskovať v teréne ich existenciu. Podobný efekt sa sledoval aj v prípade obilných zásobníč. Prejavil sa vo vyhlíbenom obvodovom prstenci lemujúcom ich ústie.

Celkový objem uskladnených agrárnych produktov spochybňuje zaradenie sídliskovej jednotky medzi roztratené sídla zakladané od 16. storočia v rámci vnútorných kolonizačných procesov (Botík 1998, 71–72). Podľa zistených skutočností nepatrí čenkovská skupina objektov k tradičným sídelným jednotkám. Lokalita sa do vtedajšej štruktúry začleňuje ako výnimočný, účelovo sformovaný segment. Jeho štruktúru dotvorili objekty zoradené v severo-južných líniách. Základný prvok tvoria obe zemnice a štyri obilnice umiestnené v popredí. Do okrajových úsekov boli odsunuté prosté zásobné jamy. Ich poloha súčasne presviedča, že sa archeologickým výskumom odkryl kompletný útvar.

Akiste nejde o náhodu, keď sa k umiestneniu spracúvaných objektov zvolil vyvýšený úsek dunajského brehu s upraveným prístupom k riečnemu prepravisku (Hanuliak–Kuzma–Šalkovský 1993, 166). Ak uskladnené zásoby patrili k vrchnostenským dávkam sústredeným pre uhorských pozemkových vlastníkov, mohli sa vďaka prepravisku transportovať riečnou trasou. Od začiatku 17. storočia spoľahlivosť takejto prepravy zvyšovali lode s rakúskymi vojakmi, vyzbrojené delami. Išlo o tzv. „navy“ dlhé až 25 m, široké 4,5 m, plávajúce po Dunaji (Letošťák 2003, 173). Suchozemská cestná sieť bola, naopak, kontrolovaná osmansko-tureckými okupantmi. Ich početná posádka sídlila na území neďalekého Štúrova, označovaného ako Džigerdelen-Parkan. Podľa písomných prameňov patrili k vojenským jednotkám aj strelmajstri – topčovia s ôsmimi delami (Blaskovics 1986, 26; Kopčan–Krajčovičová 2003, 166–170; Kuzma–Bartík 2016, 146–147).

Nevyhnutným vozatajstvom k transportu diel, k prevozu munície a pušného prachu disponovalo iba regulárne vojsko. S niektorou z jeho akcií by sa dala zrejme spojiť aj likvidácia čenkovského sídliskového segmentu. Intenzitu cieleného útoku zvýšilo niekoľko výstrelov z dela, ktorých projektily sa rozpadli po náraze na pevnú prekážku. Dnes sa sotva dá spresniť, či išlo o stavebnú konštrukciu objektov alebo o kmene stromov z lužného lesa, maskujúce toto sídlo.

Predchádzajúce názory nie sú s určitosťou jediné, ktoré sa snažia priblížiť význam odkrytého sídliskového útvaru, osvetliť okolnosti jeho vzniku i zániku, interpretovať súčasť nálezového fondu. K potvrdeniu ich správnosti chýba potrebná kvalita vypovedacích schopností hmotných prameňov.

Štúdia bola vypracovaná v rámci projektu 2/0037/17 Agentúry VEGA.

Literatúra

- BERANOVÁ, M., 1980: *Zemědělství starých Slovanů – Die Landwirtschaft der älter Slawen*. Praha.
- BLASKOVICS, J., 1986: *Nové Zámky pod osmansko-tureckou nadvládou (1663–1685)*, *Castrum Novum* 3, 23–84.
- BOTÍK, J., 1998: *Geografické, kultúrno-spoločenské a interetnické súvislosti ľudovej architektúry*. In: *Ľudová architektúra a urbanizmus vidieckych sídiel na Slovensku z pohľadu najnovších poznatkov archeológie a etnografie*, 67–101. Bratislava.

- CYMBALAK, T., 2006: Wybrane znaleziska podkówek do butów z terenu Czech na tle analogii środkowo-europejskich – Selected Finds of Shoe Fittings from Czech Republic in the Central European Context, *Archaeologia Pragensia* 18, 264–282.
- ČURNÝ, M., 2004: Keramika zo 16.–18. storočia na juhozápadnom Slovensku na príklade nálezov z kaštieľa v Lukáčovciach. Diplomová práca na FF UKF v Nitre.
- DANGL, V., 1984: Bitky a bojiská od Wogastisburgu po Lamač. Bratislava.
– 1986: Slovensko vo víre stavovských povstaní. Bratislava.
- HANULIAK, M., 2007: Vrcholnostredoveká osada v Beckove – Die hochmittelalterliche Siedlung in Beckov, *AH* 32, 335–349.
– 2014: Sídliisko z poslednej tretiny 10. storočia v Orechovom sade z Mužle-Čenkova – Ein Siedlung aus dem letzten Drittel des 10. Jahrhunderts in der Lage Orechový sad aus Mužla-Čenkov, *AH* 39, 679–688.
- HANULIAK, M.–KUZMA, I., 1991: Desiata sezóna výskumu v Mužle-Čenkove – Zehnte Grabungssaison in Mužla-Čenkov. In: *AVANS* 1989, 35–37. Nitra.
- 2015: Mužla-Čenkov II. Osídlenie z 9.–13. storočia – Mužla-Čenkov II. Besiedlung aus dem 9.–13. Jahrhundert. Nitra.
- HANULIAK, M.–KUZMA, I.–ŠALKOVSKÝ, P., 1993: Mužla-Čenkov I. Osídlenie z 9.–12. storočia – Mužla-Čenkov I. Besiedlung aus dem 9.–12. Jahrhundert. Nitra.
- HOLL, I.–PARÁDI, N., 1982: Das mittelalterliche Dorf Sarvaly. Budapest.
- HORVÁTH, I.–KELEMEN, M.–TORMA, I., 1979: Komárom megye régészeti topográfiája. Magyarország régészeti topográfiája 5. Budapest.
- HOŠŠO, J., 1988: Hrnčiarstvo. Remeslo stredovekej dediny a mesta vo svetle archeologických premien – Die Töpferei. Das Handwerk mittelalterlicher Dörfer und Städte in Licht archäologischer Quellen, *Zborník FF UK, História* 35–36, 105–139.
– 1997: Príspevok k štúdiu materiálnej kultúry na území Bratislavy v období stredoveku a začiatkom novoveku – Beitrag zum Studien der Sachkultur auf dem Gebiet Des Bratislava im Mittelalter und Aufgang der Neuzeit, *AH* 22, 287–300.
– 2004: Hranica medzi stredovekom a novovekom vo svetle archeologických nálezov – Zur Grenze zwischen dem Mittelalter und dem Neuzeit im Lichte der archäologischen Keramikfunde, *AH* 29, 569–580.
- KALMÁR, J., 1971: Régi magyar fegyverek. Budapest.
- KLÍMA, B., 1980: Zámečnická práce staromoravských kovářů v Mikulčicích – Schlosserarbeit der großmährischen Schmiede in Mikulčice. Praha.
- KOŇŠOVÁ, P., 2004: Ku klasifikácii vrcholnostredovekých ostrôh z územia Slovenska (12.–15. storočie) – Zur Klassifikation der hochmittelalterlichen Sporen auf dem Gebiet der Slowakei (12.–15. Jh.), *AH* 29, 523–547.
- KOPČAN, V.–KRAJČOVIČOVÁ, K., 1983: Slovensko v tieni polmesiaca. Bratislava.
- KRAJÍC, R., 2003: Kovárna v Sezimově Ústí a analýza výrobků ze železa. Archeologie středověkého podanského města 3. Díl I. – Die Schmiede in Sezimovo Ústí und Analyse der Produkte aus Eisen. Sezimovo Ústí – Archeologie der mittelaltelichen Unterstadt 3. Teil I. Praha – Sezimovo Ústí – Tábor.
- KUDRNÁČ, J., 1958: Sklady obilí v jamách obilnic – Lagerung von Getreide in Gruben-Speichern. In: *Vznik a počátky Slovanů II*, 233–252. Praha.
– 1970: Klučov. Staroslovanské hradiště ve středních Čechách – Klučov. Ein altslawischer Burgwall in Mittelböhmen. Praha.
- KUZMA, I.–BARTÍK, M., 2016: Turecké opevnenie v Štúrove – Türkische Befestigung in Štúrovo. In: *AVANS* 2010, 146–148. Nitra.
- LETOŠTÁK, L., 2003: Delostrelectvo čierneho prachu. Ružomberok.
- MĚCHUROVÁ, Z., 2004: Kovové a luxusní nálezy z hradu Landeka u Ostravy (kat. Koblov) – Metall- und Luxusgegenstände aus der Burg Landek bei Ostrava (Gem. Koblov), *ČMMZ, Vědy společenské LXXXIX*, 219–252.
- PÍREK, M., 2005: Grafika Matiaša Seuttera, dokument vojenskej histórie z prelomu 17. a 18. storočia – The Graphical Art Work by Matias Seutter, the Document of Military History from the Turn of the 17th and 18th Centuries, *ZbSNM* 99, *História* 45, 5–26.
- POLLA, B., 1986: Košice-Krásna. K stredovekým dejinám Krásnej nad Hornádom – Košice-Krásna. Zur mittelalterlichen Geschichte von Krásna nad Hornádom. Košice.
- RUSNÁK, R., 2009: Novšie nálezy stredovekých kovových predmetov z Košíc – Die neuesten Funde mittelalterlicher Metallgegenstände aus Košice, *AH* 34, 393–407.
- SLIVKA, M., 1981: Stredoveké hutníctvo a kováčstvo na východnom Slovensku. 3. časť, *Historica Carpatica* 12, 211–276.

- 2004: Tzv. manžetové ostrohy z územia Slovenska – Die sog. Manschettensporen auf slowakischen Gebiet, ZbSNM XCVIII, Archeológia 14, 183–190.
- ŠPANIHEL, S., 2014: Stredoveká a novoveká keramika zo severozápadného Slovenska – Medieval and modern ceramic in north-western Slovakia, ŠZ AÚ SAV 55, 141–181.
- ULIČNÝ, M., 2004: Premeny východoslovenskej keramiky v 13.–17. storočí na podklade analýzy keramického riadu z hradu Šariš. Dizertačná práca na FF PU v Prešove.
- WAGNER, E.–DROBNÁ, Z.–DURDÍK, J., 1956: Kroje, zbroj a zbraně doby předhusitské a husitské. Praha.
- ZEMANOVÁ, O., 2015: Fiľakovský hrad – kamenný svedok protitureckých bojov, Kontexty kultúry a turizmu 1, 19–24.

Zusammenfassung

Ein neuzeitliches Siedlungssegment aus Mužla-Čenkov

Am Rande der heutigen Siedlung Čenkov wurde im Jahr 1989 auf einem ausgedehnten Areal eine Grabung durchgeführt. Dabei wurden auf einer Fläche von 500 m² neun Siedlungsobjekte freigelegt (Abb. 1). Diese Gruppe bilden zwei Grubenhäuser mit quadratischem Grundriss und nach Innen geneigtem Eingang (Abb. 2:4; 3:4). Die zentralen Teile haben eine Fläche von jeweils 12 m² und 16,5 m². Ihre ebenen Böden sind jeweils 118 cm und 100 cm von der Höhenlinie des Untergrundes eingetieft. In den Wänden sind Abdrücke erhalten geblieben, die von einer zur Verkleidung der Lehmwände dienenden Säulenkonstruktion stammen. In Objekt 53 wurden zwei Vorratsgruben entdeckt (Abb. 3:4). Auf dem Fußboden von Grubenhaus 51 befand sich der ovale Kontext einer dunklen Farbe, der durch eingestalltes Vieh gebildet wurde. In keinem einzigen der Objekte wurden pyrotechnologische Anlagen errichtet. Vier Getreidevorratsgruben haben ein unterschiedliches senkrechttes Profil (Abb. 2:1–2; 3:1–2). Demnach bewegt sich der Durchmesser der Mündung zwischen 102–240 cm und die Tiefe zwischen 155 cm und 280 cm. Im Innern der Getreidegruben konnten Vorräte mit einem Fassungsvermögen von insgesamt 15 m³ gelagert werden. Zu den gemeinsamen Merkmalen aller Objekte zählt ein eingetiefter Abschnitt, der den Umfang der Mündung säumt und dazu diente, ihre Lage im Gelände zu verbergen. Drei einfache Vorratsgruben haben einen runden und rechteckigen Grundriss (Abb. 2:3, 5; 3:3). Ihr Fassungsvermögen hat den Wert von 0,16–1,4 m³.

Zu den 37 Exemplaren der materiellen Kultur zählt ein hohes flaschenförmiges Gefäß (Abb. 4:1). Häufiger sind Bruchstücke von topfartigen Gefäßen (Abb. 5:1, 5, 9), Krügen oder Bechern (Abb. 5:2, 4, 6–7). Eine Schüssel und Pfanne sind Einzelfunde (Abb. 5:3). Von den Eisengegenständen sind zwei Hufeisenbeschläge von Schuhen (Abb. 5:17–18), zwei Sporen (Abb. 6:1–2), fünf Kanonenkugelfragmente (Abb. 6:3–5) und ein Schlüssel (Abb. 5:16) von Bedeutung. Diese Funde datieren den Siedlungskomplex in die erste Hälfte des 17. Jahrhunderts.

Nach der Analyse des Fundbestandes entsteht die Notwendigkeit, strittige Momente zu erläutern. Dazu gehört die Begründung für die Existenz dieses außergewöhnlichen Siedlungsgebildes in der traditionellen Siedlungsstruktur, das Vorkommen von Kanonenkugeln an einem nicht befestigten Standort in landwirtschaftlicher Umgebung. Bei der Klärung der genannten Probleme muss der nur kurzzeitigen Besiedelung der Fundstelle, den Ausprägungen der getarneten Objekte im Gelände sowie deren Nutzungsart Rechnung getragen werden. Den gewonnenen Erkenntnissen nach zählte dieses Gebilde nicht zu den landwirtschaftlichen Streusiedlungen. Es handelt sich hier um eine zweckdienlich gebildete Gruppierung, in welcher offenbar die Abgaben für die ungarischen Grundstückseigentümer gesammelt wurden. Ihr Transport über die Landwege war nicht möglich, da der Süden der Slowakei damals von den osmanisch-türkischen Eroberern besetzt war. Das Flußnetz über die Donau war demgegenüber frei. Offenbar wurden die Lagerräume aus diesem Grund am Rand des Donauufers im benachbarten Hafen angelegt. Eine gewaltsame Liquidierung einer solchen Vorratsbasis konnten die militärischen Truppen der osmanisch-türkischen Garnison angestrengt haben, die im nahegelegenen Štúrovo stationiert

waren. Ihrer Ausrüstung wurden auch die Kanonen zugeordnet, die zur Verteidigung und Abschreckung der lokalen Bevölkerung gedacht waren.

Die vorliegende Studie wurde im Rahmen des von der Agentur VEGA geförderten Projekts 2/0037/17 ausgearbeitet.

PhDr. Milan **Hanuliak**, DrSc., Archeologický ústav SAV, Akademická 2, SK 949 21 Nitra,
Slovenská republika, *milan.hanuliak@savba.sk*

