

Slivka, Michal

Inskripcie v stredovekom archeologickom materiáli z územia Slovenska I.

Archaeologia historica. 2017, vol. 42, iss. 2, pp. 819-847

ISSN 0231-5823 (print); ISSN 2336-4386 (online)

Stable URL (DOI): <https://doi.org/10.5817/AH2017-2-20>

Stable URL (handle): <https://hdl.handle.net/11222.digilib/137057>

Access Date: 28. 11. 2024

Version: 20220831

Terms of use: Digital Library of the Faculty of Arts, Masaryk University provides access to digitized documents strictly for personal use, unless otherwise specified.

INSKRIPCIE V STREDOVEKOM ARCHEOLOGICKOM MATERIÁLI Z ÚZEMIA SLOVENSKA I.

MICHAL SLIVKA

„*Sensus verborum est anima legis.*“

Abstrakt: V prvej časti práce autor predkladá archeologické nálezy opatrené nápismi, resp. ich skratkami, v rôznej forme písma používaného v období stredoveku a na začiatku novoveku. Zahŕňa tak keramický materiál (nádoby, misy, poháre, kachlice, slnečné hodiny, hlinené modely), ďalej zbrane (hlavne meče, nože, dýky, honosný hrot šípu), kľúče, sklenené poháre a iné kovoliatecké a kovácke výrobky (torzo zvona, železné dvere). Pokus o dešifrovanie litier nápisov v ich kontextuálnom vyjadrení (aplikácie na biblické texty). Pokus o interpretáciu, resp. reinterpretáciu publikovaných názovov.

Kľúčové slová: nápis – skratky – monogramy – epigrafia (duchovný význam slova) – meče – nože – dýky – kľúče – keramické produkty (interpretácia) – včasný až vrcholný stredovek.

Inscriptions among Medieval Archaeological Material from Slovak Territory I

Sensus verborum est anima legis.

Abstract: In the first part of the article, the author presents archaeological finds with inscriptions and their abbreviations in various forms, which were in use in medieval times and at the beginning of the modern age. These include pottery (pots, bowls, cups, tiles, sundials, clay moulds), weapons (mostly swords, knives, daggers, a decorated arrowhead), keys, goblets and other metalwork and ironwork products (a bell fragment, iron doors). The author tried to decipher the letters and inscriptions in context (application to Biblical texts) and also attempted to interpret them, as well as to reinterpret some finds already published.

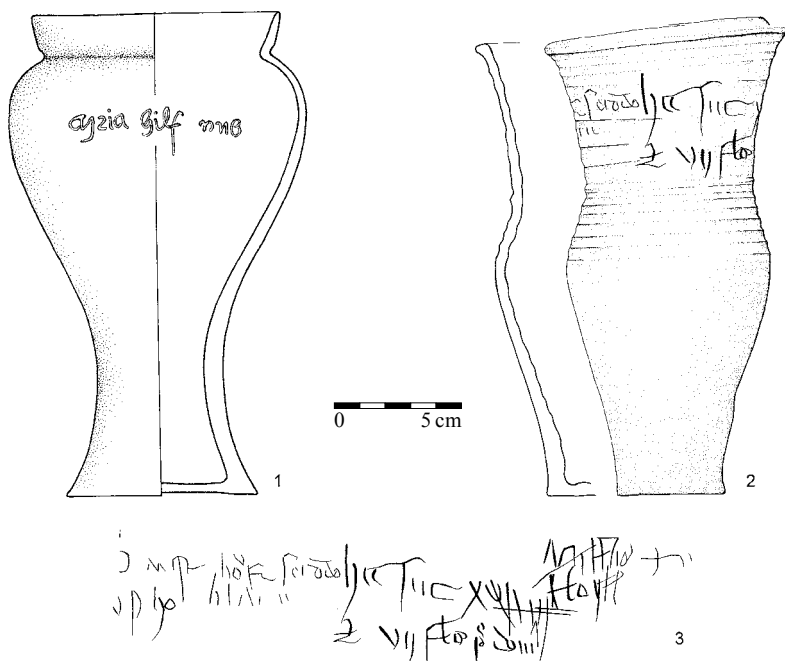
Key words: inscription – abbreviations – monograms – epigraphy (spiritual meaning of words) – swords – knives – daggers – keys – pottery – early and high Middle Ages.

Nápisy na stredovekých predmetoch, či už materiálovo (keramika, sklo, kov, kosť, koža, textílie), technikou prevedenia až po celú škálu foriem písma (od súvislého cez nerovnomerný sled písma až po podivné písmená podobné znakom či imitované nápisy) dávajú na jednej strane jasný zmysel, u niektorých s abreviačným vyjadrením, v iných zas nejasným smerom čítania, čo spôsobuje ťažkosti ich dešifrácie, nehovoriac o vzťahovej interpretácii. Dôležitý je tu paleografický aspekt, nakoľko nápisy odrážajú celú škálu foriem písma od neustálených románskych variantov až po kanonizovanú gotickú majuskulu alebo minuskulu. Na druhej strane, každé slovo je nositeľom významu. Zvlášť to platí v kresťanskej filológii stredoveku, keď má písané slovo vyšší duchovný zmysel – *sensus spiritualis* (vynikajúco priblížil nemecký bádateľ Friedrich Ohly 1958/1959). Parížsky teológ Richard zo St. Victoru († 1173) túto zásadu formuloval tak, že nielen zvuk slova, ale aj súvisiace veci obsahujú význam (*non solum voces, sed et res significativae sunt* – Ohly 1958/1959, 3). Stredovek je preniknutý hlbokou religiozitou a základná funkcia slova je vo vzájomnej komunikácii medzi Bohom a človekom, a rovnako medzi ľuďmi (Nadolski 2001, 87). Vychádza z prológu Jánovho evanjelia: „Na počiatku bolo Slovo a bez Neho nepovstalo nič z toho, čo povstalo“ (Ján 1,1,3). V knihe pôvodu to zdôrazňuje: „Boh videl a bolo to veľmi dobré“ (Gen 1,31). Popredný znalec Emanuel Levinas sa týmto inšpiroval a píše: „Zmysel ustanovil tvár (obraz) iného človeka, a každé používanie slov uvádza sa už vo vnútri pramenej jazykovej relácie, aká je relácia tváre v tvár“ (Levinas 1998, 244). Fenomenológovia relácie, hlavne G. van der Leeuw (1978, 447–449) a M. Eliade (1974), zdôrazňujú magický význam slov v samotnej fyzickej, ale hlavne vo verbálnej a mentálnej rovine (pozri Engelking 1988; Šmahel 1990; Bracha 1991). Samotné slovo vo svojej prirodzenosti (forma a význam) je predestinované do sprostredkovania medzi sférou profanum (zviazané s formou) a sférou sacrum (zviazané s významom). Táto duchovno-materiálna dvojitosť dáva slovu moc kreativity. V takomto duchu musíme pristupovať aj ku nami skúmanému archeologickému materiálu a pokúsiť sa vidieť v ňom inkarnovaného ducha výrobcu, odberateľa (adresáta) alebo ich používateľa.

Práca zapadá do širokého multidisciplinárneho okruhu bádania a v konečnom dôsledku spláca dlh v spracovaní nápisového materiálu z územia Slovenska. S jeho projektom Corpus inscriptionum Slovaciae, iniciovaným J. Spiritzom (1996) a súčasne realizovaným J. Šedivým (2006; 2008; 2009; 2014), sa už započalo, nakoľko v minulom roku vyšiel I. zväzok historických nápisov zo Šariša (Čovan 2016), ktorý nadviazal na predchádzajúce štúdie (Čovan 2011; 2013; 2014). Nemôžeme však opomenúť staršie spracovania epigrafických pamiatok z doby rímskej na Slovensku (Žák-Matyasowszky 2003). Naše snaženie v tomto smere mieni načrtnúť istý výpočet publikovaných i nepublikovaných archeologických pamiatok, ktoré si v budúcnosti zaslúžia katalógové spracovania. Sme si vedomí základného vedeckého postulátu, vyjadreného rímskym prislovím: „*Satius est petere fontes quam sectari rivulos*“, v prenesenom význame: „*Lepšie je skúmať pôvodný materiál, ako sa spoliehať na citácie*.“ Publikovaný materiál, niekedy neprístupný alebo aj stratený, nesie v sebe často nesprávne prepisy litier, čím sa stáva nezrozumiteľný. Týka sa to predovšetkým šperkoveho materiálu (prstene, spony), ktorým sa budeme venovať samostatne. V tomto príspevku sa obmedzíme na keramický materiál, zbrane, kľúče, sklenené poháre a ojedinelé kovolejárske nálezy.

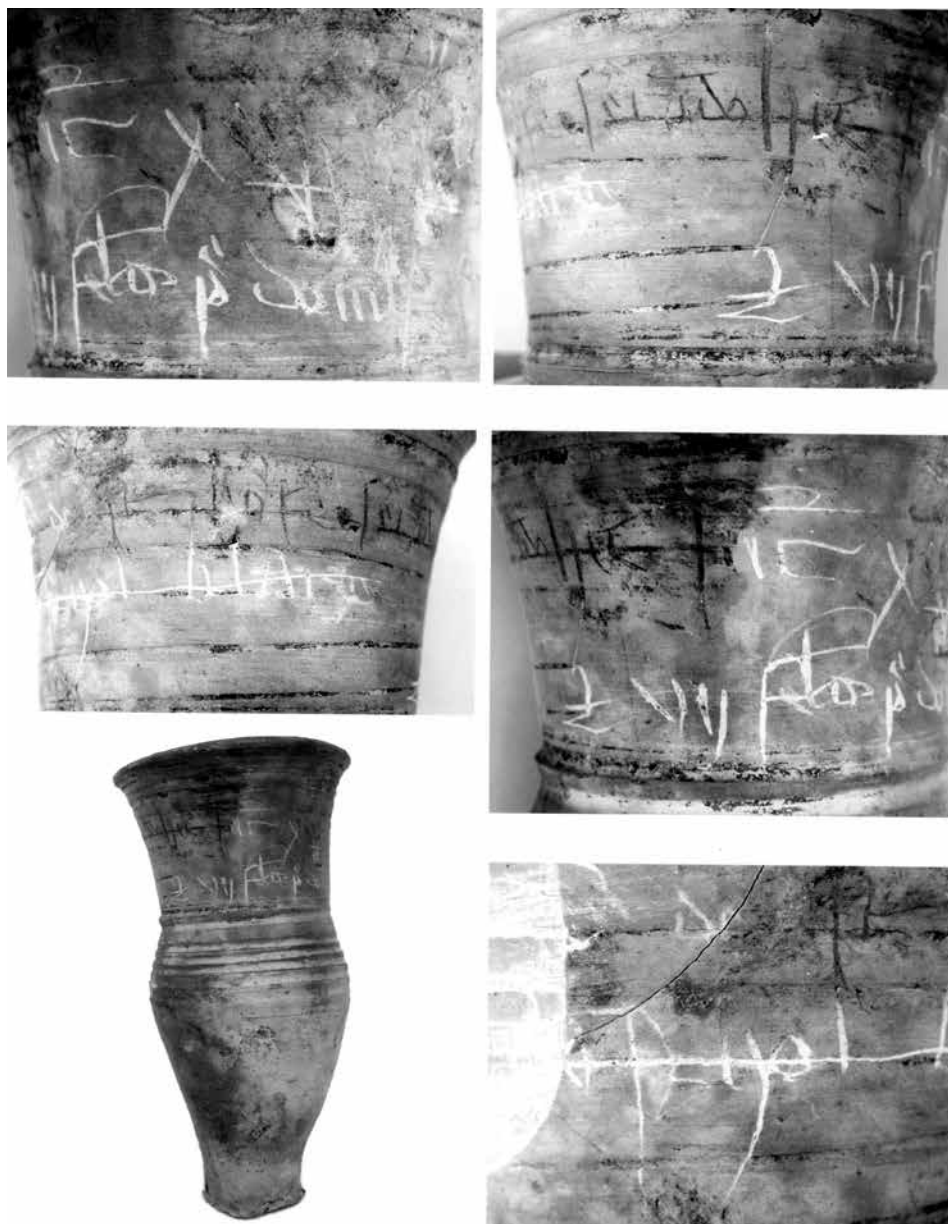
Keramika

S prvými znakmi v keramickej produkcii na Slovensku sa stretávame už na konci doby laténskej, o čom svedčia grafémy na dňach nádob z Bratislavy – z hradu (Vrteľ 2012, obr. 277) a z hrnčiarskej pece, odkrytej na Námestí slobody (Zachar 1987, 45, obr. 43). Neberieme do úvahy znaky tzv. lineárneho písma na pravekej keramike (Veľká Lomnica, Košice, Vráble), ktoré sú predmetom odbornej diskusie a možno ich za také považovať len vo veľmi hypotetickej rovine. Početnejšie zastúpenie majú v nasledujúcej dobe rímskej, keď hrnčiari svoje výrobky označovali svojimi menami (Hilgers 1969) a kultúra písma nadobudla väčší význam (Scholz 2000; Reuter-Scholz 2005).



Obr. 1. Ryté nápisy na gotických pohároč. 1 – Bratislava; 2, 3 – Košice.

Abb. 1. Geritzte Inschriften auf gotischen Bechern. 1 – Bratislava; 2, 3 – Košice.



Obr. 2. Košice – Hlavná ul. č. 58. Gotický pohár s latinským nápisom.
 Abb. 2. Košice – Hlavná-Str. Nr. 58. Gotischer Becher mit lateinischer Inschrift.

V stredovekom keramickom materiáli sa stretávame s menej zastúpenými rytými nápismi (vyhotovenými zrejme ešte pred vypálením nádob) a radielkovými nápismi, častými v neskorogotickom období a hlavne na území strednej Európy.

Ryté nápisy sa v západnej Európe (Dunning 1967; 1974), ale aj v Čechách (Sezimovo Ústí), na Morave (Olomouc) a na Slovensku (Bratislava, Košice) objavujú len v 15. storočí. Známý tzv.

Husov hrnček zo začiatku 15. storočia má pri ústí latinský nápis a na päťke počiatkové slová českej piesne „Králi slavný, Kriste dobrý“ (Švehla 1930). Tým sa považuje „za jednu z najstarších zachovaných liturgických nádob stredoveké hereze“ (Krajcic 2001, 130, obr. 2). Tvar a materiál hrnčeka (výška 10 cm) ho aj napriek dobovému ideovému „novátorstvu“ vylučujú ako liturgickú nádobu. Dva keramické fragmenty z Olomouca (Morickej školy) s nápismi *Esech*(iel) a *Reysek* J. Bláha len s otáznikom interpretoval ako mená žiakov a datoval ich do obdobia okolo roku 1500 (Bláha 1974, 31). Pravdepodobne sú to mená hrnčiarov. K unikátnym nálezom patrí gotický pohár, ktorý bol nájdený pri záchranom výskume v jadre mesta Košic (Hlavná ul. 58), a to v objekt chladnice v súbore dobre zachovaných asi 50 pohárov (Čaplovič 1990, 94, obr. 4). Pohár vysoký 19,2 cm má nepravidelné ústie s priemerom 10,2 a 8,8 cm, zjavne ide o nepodarok (obr. 1:2 a 2). Nepriamo o tom svedčí aj latinský nápis v jeho podhrdlí, napísaný gotickou kurzívou s pozmenenými tvarmi písmen: *do. st hoc ...hic su(n)t XV VIII* (škrtnuté) *newe? holhl.... et VII flo(renos)pr(a)e dom(ino)?* (obr. 1:3). Obsah nedáva jednoznačný zmysel, i keď pravdepodobne ide o poznámky k vyúčtovaniu výrobkov na nepodarku alebo podlžnosti azda v tom, že od pána prijal 15 florénov a dlží mu 7 florénov. Aj keď gramotnosť v tomto období bola v mestách na dobrej úrovni, v štruktúre mestského obyvateľstva medzi nich nemožno zaradiť hrnčiarov. Helga Hajdu odhadla, že v čase reformácie vedelo čítať 10–30 % mestských obyvateľov, v Norimbergu až 30 % (Hajdu 1931, 30). D. Čaplovič vzhľadom na veľký súbor keramického riadu uvažoval, že „*patril do výbavy kupca, majiteľa mestského hostinca?*“ (Čaplovič 1990, 94). Účtovnú agendu na tomto keramickom nepodarku bolo teda možné (pre znalosť písma) zrealizovať z prostredia vyššieho sociálneho statusu. Emancipačné snahy viedli k nadobudnutiu vzdelania vo vtedajších školách.

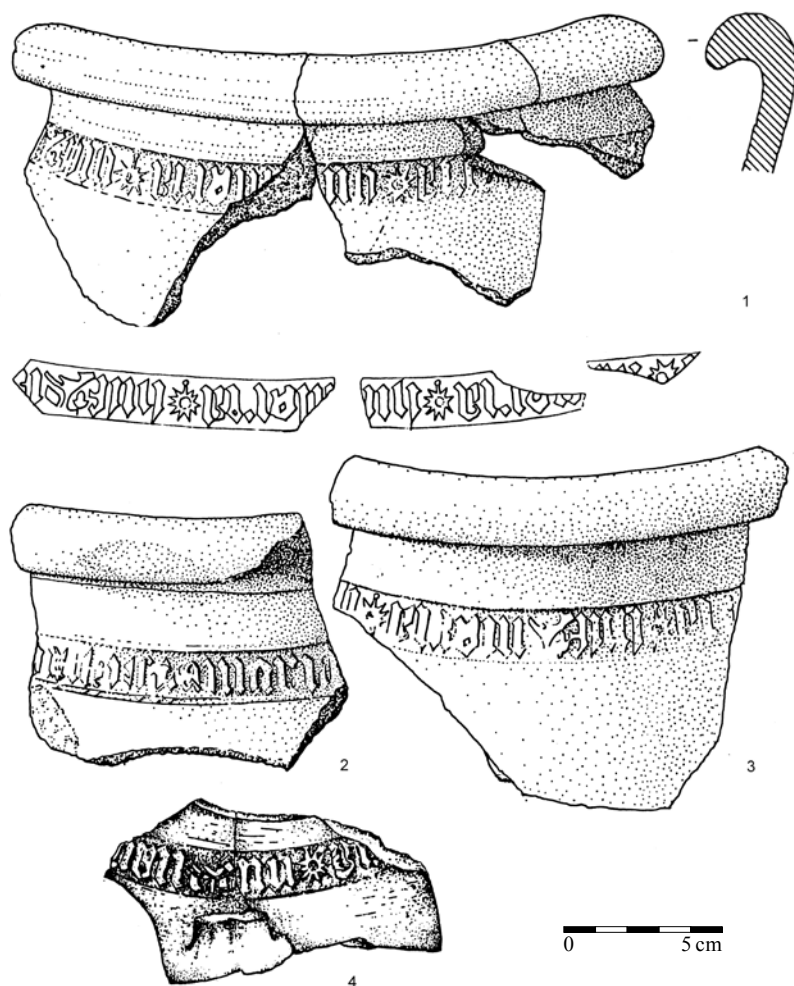
Druhý pohár s nápisom „*Maria hilf uns*“ pochádza z Bratislavy (obr. 1:1), z chladnice v pivnici domu č. 16 na Panenskej ulici (Hoššo 1996, 199, obr. 1:9). Pohár vysoký 10 cm bol nájdený v uzavretom keramickom súbore, datovanom do poslednej tretiny 15. storočia. Prosebný nápis „*Mária pomôž nám*“ bol bežne používaný v stredoveku, a to nielen na keramike, ale aj na iných predmetoch – na kovovej nádobe a prstene z pokladu v Körmente (Vattai 1956, 69, tab. X:6; Zsámbecky 1983, 112, obr. 14), na amulete z poľských Chojnic (Wachowski 2013, 56, obr. 22), na pracke z Lelesu (nepubl.), na hrobovom nálezu z Perlata (Hatházi 2004, 213–215, obr. 1:15) atď.

Na radielkom zdobenej keramike sú počas celého 15. storočia oveľa početnejšie nápisy typu *Maria*, resp. *Ave Maria*. Radielkové nápisy sa objavujú už v 13. storočí, napr. na okraji misky z hrnčiarskej dielne vo Würzburgu s menom „*HENRI(C)US*“ (Gerlach a kol. 1987, 156–157, 254, obr. 32: 266) alebo na hrnci zo zaniknutej dediny Pfaffenschlag na Morave s nápisom *TARNUC* a obrátene *CUNRAT*, na inom fragmente zrkadlovo *MMUC.TA/RNUC* (Nekuda 1975, 125, obr. 108, 123). Obidva nápisy majú románske kapitálové písmo a podľa V. Nekudu „*bez významného smyslu*“ (1975, 125). Hypoteticky by mohlo ísť o mená hrnčiarskych majstrov, aj keď chýba priamy súvis vo vyjadrení „*me fecit*“. Práve v tomto období sa najmasovejšie vyskytujú „seba-vyjadrenia majstrov“ rôznych profesií, hlavne v staviteľstve (podpismi i portrétmi – Großmann 2010, 31–34; Gurevič 2016, 162–165).

Keď pred vyše sto rokmi začal v juhočeskom Sezimovom Ústí miestny učiteľ Josef Švehla svoje výkopy a zberateľskú činnosť, jeho výsledkom bol bohatý keramický materiál v početnom zastúpení keramiky zdobenej radielkom. Jeho záujem sa prejavil aj v susednom Táboře a výkopmi na zrúcaninách Kozího Hrádku (Švehla 1901; 1911; 1930; odborné spracovanie Reichertová 1965). Následné odborné výskumy priniesli priame doklady hrnčiarskej výroby: Sezimovo Ústí (Richter 1969; 1978), Tábor (Krajcic 1982) s početnými nálezmi keramiky, opatrenej nápismi gotických majuskulí a minuskulí so vzťahom k husitskému obdobiu (Nekuda–Reichertová 1968, 71). Sú to miesta, na ktoré sa po pápežskom exkomunikovaní utiahol teológ Ján Hus v roku 1413 (Kozí Hrádek) a napísal tu svoje reformátorské dielo *De Ecclesia*, považované za heretické (v júli 1415 v Konstancii bol upálený). Z tohto aspektu dostal tento špecifický druh keramiky označenie, hlavne v poľskej odbornej spisbe (Mikołajczyk 1978; Horbacz–Mikołajczyk–Wojda 1980), „husitská keramika“ (naposledy Kajzer 1994), i keď priama súvislosť s husitstvom nie je považovaná za príliš pravdepodobnú (Andrzejewska 1997, 184). Vlastné nápisy typu *maria* (*maria*),

maria hilf, *Ave Maria* sa často opakujú v páse na podhrdlí nádob alebo na vyťahnutom okraji misiek. S týmto javom sa možno stretnúť na miniskulnej formule „*Ave Maria*“, vyhotovenej šablonovitým nápisom v kostole Urschadling (Nemecko), datovaným okolo roku 1400 (Brekle 1999, 210–211, obr. 174), a tiež ustavične opakovaným menom Mária na iných epigrafických pamiatkach (Kloos 1980, 85). Bohatý nález týchto keramických nápisov je i z ďalších českých lokalít: z Louňovic pod Blahníkem (obr. 4:1, 2, 7 – Radoměřský 1964, 20, obr. 16–18; 24–25), z hradu Sion pri Kutnej Hore (Janská 1963, 35, obr. 80), z Plzne (Nechvátal 1976, 94–95, obr. 13:50, 17:84, 19:104, 105 a 26), z Prahy (Pokorná 2002, 129, obr. 7), z Pisku (Fröhlich 2002, obr. 14:8, 9), z hradu Valečov (Waldhauser–Sosnovec 2004, 386, obr. 4), z hradu Vimperk (Durdík–Kašpar 2000, obr. 4–6), rovnako z Moravy – Mstěnic (Nekuda 1985, 100, obr. 146: g, 175: d) a z miest Uničov, Olomouc (Šlězár 2016, 194–195, obr. 119) a Kroměříž (Chybová 2009, 156–157). Rovnako sa s nimi stretávame i na území Maďarska (Buda, Ostrihom, Nagykovács – Parádi 1965), ojedinele aj v Rakúsku (Pittioni 1976, 190, obr. 6), ba až na severe Moldavska (Fedorov–Polevoj 1973, 369, 371, obr. 4) a v holandskom Amsterdame (obr. 4:4 – van Regteren–Zantkuyll 1969, 242, obr. 5:1). Z územia Slovenska sú zatiaľ známe len tri nápisové exempláre, a to nepublikovaný nápis na miske nájdennej v Bratislave – Akademii Istropolitane a z nádoby a krčiazteka z výskumu kartuziánskeho kláštora v katastri obce Letanovce–Kláštorskó (obr. 3). Nápis gotickej minuskuly „*maria hilf*“ sa v podhrdlí opakuje a predeľuje ho náznaková monštrancia. Vyhotovený bol z pohľadu ústia nádoby a azda zámerne je obrátený. Tieto poháre sú datované v horizonte poslednej tretiny 15. storočia. Slovo má pre kartuziánov *par excellence* totálny význam. Kláštor bol podľa kronikárskych záznamov v roku 1433 vyplienený husitskými vojskami a neskôr ho v roku 1454 obsadili bratrci, v dôsledku čoho sa mníši odsťahovali do Levoče. Mariánska úcta nadobudla na svojej intenzite, a to nielen v kláštore (konpatrocinium kostola je P. Mária), ale aj v mestskom prostredí. Tu vznikali mariánske bratrstvá (Kežmarok, Levoča) a vtedy sa sformovalo nové pútnické miesto nad mestom Levoča, kde dal farár Servác vybudovať v rozmedzí rokov 1466–1494 pútnickú svätyňu, zasvätenú Navštíveniu P. Márie (svätenie 2. júla – Slivka 2013, 101). Uvedený príklad jasne svedčí o tom, že tzv. husitská keramika má antihusitský charakter a Mária je tak v istom opozičnom binarizme. Tento fakt vystupuje i v neskorších storočiach, najúčinnejšie v období baroka, poznamenanom v rámci protireformácieho hnutia obnovou katolíckej cirkvi. Nápis *Ave Maria* boli rovnako uplatnené v stredovekom šperkárskom umení, a to na prsteňoch, napríklad v poklade z Wiener Neustadtu (Zajíc 2014, 252–253, 255, obr. 273, 279, 343; Hansmann–Kriess–Rettenbeck 1966, 230–231, obr. 763–808), na šatových sponách alebo opaskových prackách (Fingerlin 1971; Heindel 1986), nákončiacich opasku (hrad Šariš – Slivka 1980, 256, obr. 15:24) a v bohatom zastúpení na knižných náročniciach a sponách (Slivka 2001, obr. 7:9, 2002, obr. na s. 12; Slobodová 2010). Hlboko uctievaná Mária ako Matka Božia, veľká kráľovná nebies, sprostredkovateľka milostí (akcent Bernarda z Clairvaux) a orodovníčka za ľudí u Boha, je v umení populárne predstavená v plášti chrániacom svojich ctiteľov, zvlášť v rehoľných spoločenstvách, ale aj u svetských fundátorov a mešťanov. Stala sa žriedlom modlitieb a pobožností v kontemplácii Božieho slova, ktoré sa stalo telom v zhode s Máriou (sv. František, Dominik, Tomáš z Akvinku, Bonaventura). Jej duchovnú krásu i príklad čistoty opísal v Božskej komédii Dante a prostredníctvom piesne *Ave Maria* od rakúskeho skladateľa Franza Schuberta († 1828) nesie svoju popularitu dodnes (z množstva literatúry sa odvolávame na Bylina 1984; Weismayer 1994, 105–106; Schreiner 1992, 71–72; 2003; Opitz 1993).

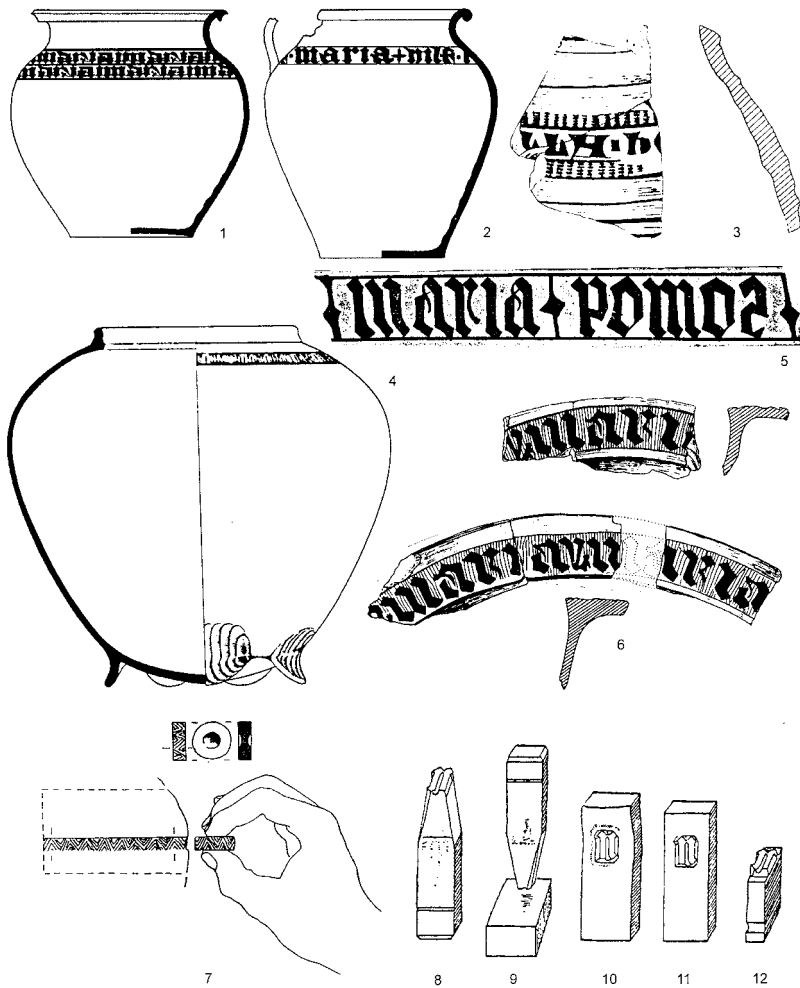
S nápismi v keramickej produkcii sa stretávame aj u špecificky umeleckého sortimentu, akými sú kachlice. Na rímsovej kachlici z hradu Kežmarok je v minuskule nápis „*marya*“ (obr. 5:1 – Polla 1971, 50), uvádzaný ako „*maria*“ (obr. 57, tab. XXXVII:2; Holčík 1978, 125, obr. 56 – *marya*). Analogické nápisy sú na kachliciach z kláštorného prostredia, a to z benediktínskeho kláštora v Rimavských Janovciach (obr. 5:2 – Hrašková–Kürthy–Ragač–Šimkovič 2001, 292, obr. 2:2) a v Rimavskej Sobote – Barátkú (Mníšska studňa – obr. 5:3 – Botoš 2011, 124, tab. 96; Gruia 2013, obr. 340). K nim možno zaradiť aj torzo rímsovej kachlice s cimburím z Banskej Bystrice (Mácelová 1999, 415, obr. 5:1), ako aj nálezy mimo nášho územia (Gruia 2013, 185–186). Nad ypsilonom v názve „*Marya*“ sa pozastavil Z. Hazlbauer a pripísal to na vrub „*menej*



Obr. 3. Letanovec-Kláštorsk. Radielkom zdobená keramika z výskumu kartuziánskeho kláštora z 15. storočia.

Abb. 3. Letanovec-Kláštorsk. Rädchenverzierte Keramik von der Grabung an einem Kartäuserkloster aus dem 15. Jahrhundert.

gramotných výrobcov“ či „rozkolísanosti českého pravopisu v té době“ (Hazlbauer 1998, 180). Marya sa vyskytla aj v Rajhradskom evanjeliári z 15. storočia, tiež na spomenutých keramických nádobách (napr. z Plzne – Nechvátal 1976, 95, obr. 13:50) alebo na honosne zdobených hrotoch šípov (Londýn, Praha – „*mamyla marya pano*“ – Nickel 1969, 106, 161), teda v priebehu celého 15. storočia aj na iných pamiatkach (Trelińska 1991, 40, 62). Tieto fakty sa zaiste netýkajú gramotnosti výrobcov matríc, ktorí svoje námety preberali z rôznych obrazových predlôh. Na kachliciach sú časté mená ich výrobcov (Žegklitz 1987; Hazlbauer 1998, 16–18, 2005), a to predovšetkým na rímsových kachliciach s cimburím. Fragmentálne boli zachytené pri výskume hradu Fířakovo ešte v roku 1944. Sú na nich majuskulné písmená *D.E.BENDE.EDIC* (Kalmár 1959, 30, tab. LXI:5–7). Časté sú nápisy na portrétočných vyobrazeniach apoštolov, napr. sv. Petra na kachliciach z Banskej Bystrice – na nápisovej páske v minuskulnom vyjadrení „*sa petro*“ (Holčík 1978, 127, obr. 84; Mácelová 1999, 415, obr. 5:3), evanjelistov – súbor komorových kachlíc

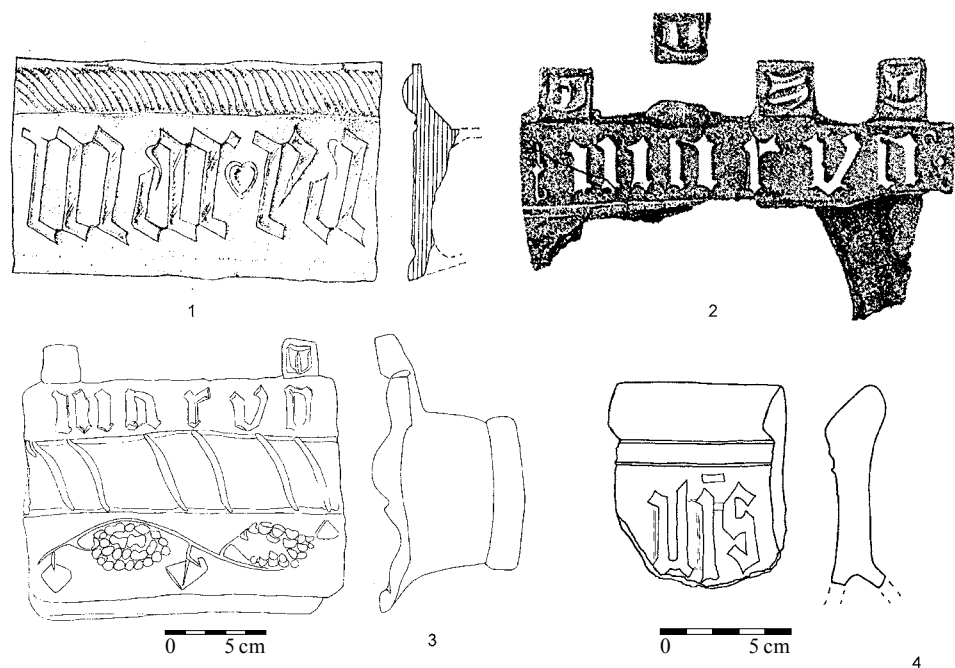


Obr. 4. 1, 2 – Louňovice – kláštor; 3 – Nagykállót, Maďarsko, nápis „LLA h“; 4 – Amsterdam, nápis „ave maria.ave.maria“; 5 – Sezimovo Ústí, nápis „maria pomoz“ (podľa J. Švehlu); 6 – Ostrihom, nápis „ave maria“; 7 – kolieskové radielko (podľa Mikolajczyk 1978, obr. 1); 8, 9 – vrchný diel na formovanie razením (patrica); 10, 11 – matrice; 12 – litera (podľa Brekle 1999, obr. 172).

Abb. 4. 1, 2 – Louňovice-Kloster; 3 – Nagykállót, Ungarn, Inschrift „LLA h“; 4 – Amsterdam, Inschrift „ave maria.ave.maria“; 5 – Sezimovo Ústí, Inschrift „maria pomoz“ [Maria hilf] (nach J. Švehla); Ostrihom, Inschrift „ave maria“; 7 – Rollrädchen (nach Mikolajczyk 1978, Abb. 1); 8, 9 – Prägestock, Patricze; 10, 11 – Matricze; 12 – Letter (nach Brekle 1999, Abb. 172).

z Letanoviec-Kláštora (obr. 6:1–3). Nápis na nich – *IOHANES, MARCVS, LVCAS* – majú zrkadlovo obrátené koncové „S“.

Ďalší súbor predstavujú kachlice s vyobrazením proroka Eliáša s tzv. hovoriacou páskou „ELIAS“ (dva exempláre z Banskej Bystrice – Holčík 1978, 126, obr. 81; Mácelová 1999, 415, obr. 5:4), ktoré sa našli vo fragmentárnom stave v Banskej Štiavnici (Šebestová 2005, 53, tab. VIII) a na hrade v Kremnici (Gruia 2013, 185, obr. 7:2, kat. 264 a 313). Všetky nálezy predstavujú profesionálnu kachliarsku výrobu, akou sa v 15. storočí preslávila banskobystrická dielňa. Z tejto produkcie pochádza aj ďalšia kachlica, nájdená pri výskume Komorského dvora v Banskej

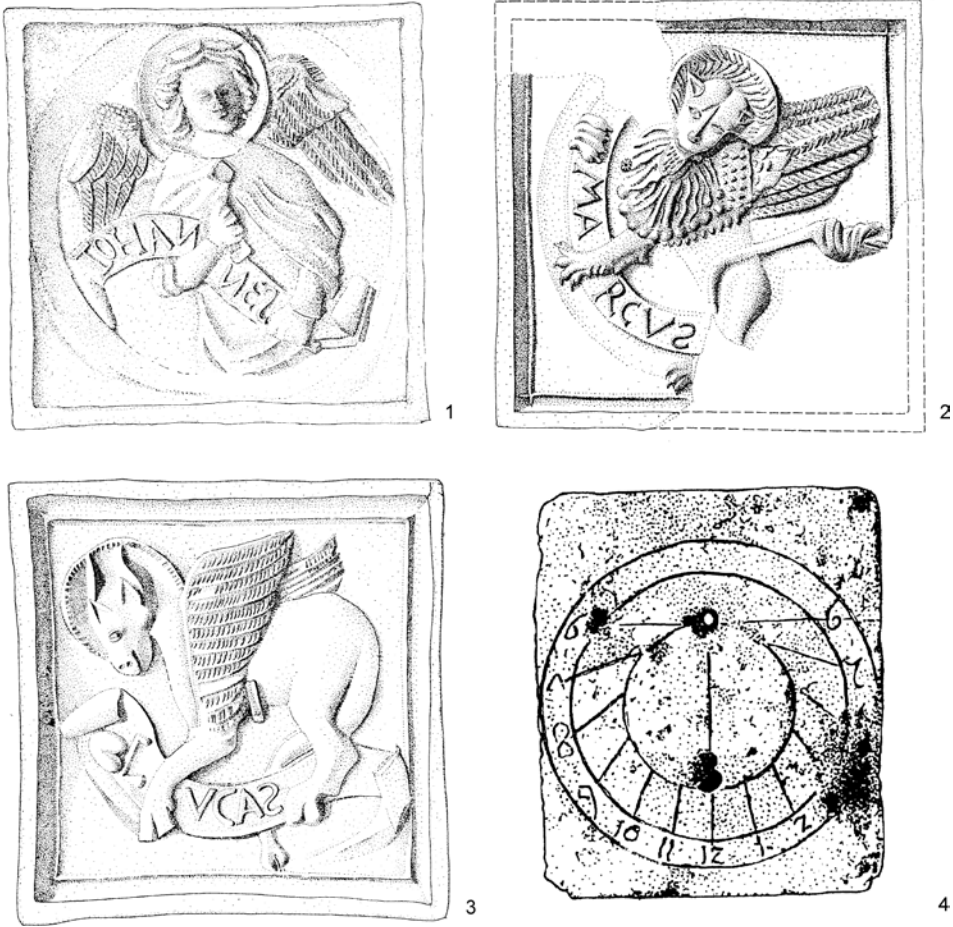


Obr. 5. Kachlice s nápismi „marva“. 1 – Kežmarok-hrad; 2 – Rimavské Janovce – benediktínsky kláštor; 3 – Rimavská Sobota-Barátkút; 4 – Hlohovec-Zámok (nápis „vis“).

Abb. 5. Kacheln mit Inschrift „marva“. 1 – Kežmarok-Burg; 2 – Rimavské Janovce – Benediktinerkloster; 3 – Rimavská Sobota-Lage Barátkút; 4 – Hlohovec-Schloss (Inschrift „vis“).

Štiavnici, s postavou Márie Magdalény, držiaca v ruke nádobu s olejom, čo je jej charakteristický atribút, rovnako aj hovoriaca páska „mary(a)...a“ (Holčík 1978, 126, obr. 68). Z výskumu Bratislavského suburbia pochádzajú dve náročné torzá kachlic s nápismi „cta kather“ (*sancta Katherin*) a druhé, značne ošúchané torzo s nápisom „iamos“? (Polla 1979, 157, 286, obr. 81, tab. XV:7, 11). Neskorogotický nálezový fond uzatvárajú kachlice s nápisom „ihs“, ktorý je na cimburí rímsovej kachlice z hradu Beckov (Holčík 1978, 126, obr. 60). Písmená IHS vo význame „In hoc signo“ alebo „Jesus hominum salvator“ sú monogramom Ježiša Krista, teda ako *nomina sacra* (Pátková 2014, 144), a odzrkadľujú neskorostredoveký prúd pašijnej pobožnosti, propagovanej duchovnými elitami, zvlášť františkánskymi kazateľmi. Autorstvo kultu vnútorného symbolu Ježiša – IHS sa pripisuje teológovi a kazateľovi Bernardovi zo Sieny († 1494 – Dombart 1914/1915, 251). V období baroka bol šírený jezuitmi („Jesus habemus socium“ alebo „Iesu humilis societas“). Tí ho v zmysle „Ježiš pre pokorného spolčníka“ prijali do svojho rádového znaku. Monogram sa tak uplatnil na bránach miest a kostolov, ba v detailoch aj na pastafóriách (napr. Dom sv. Martina v Bratislave), svorníkoch (sakristia kostola v Szadciach), ale aj na iných drobných predmetoch, napr. vreckové slnečné hodiny z Viedne z roku 1463 (Dombart 1914/1915, obr. na strane 261), knižné spony, barokové prstene (Krásno, Svodín) a iné. Na renesančných kachliciach z poľského Rzesowa a Będziemyśla sa nápis „ihs“ nachádza v kruhovom terči, imitovanom trňovou korunou (Lubelczyk 2005, obr. 3:6, 4:3, 11:1, 5). Tohtoročný nález fragmentu vrcholovej kachlice na zámku v Hlohovci má minuskulný nápis „vis“, čo v priamom preklade znamená silu, moc (obr. 5:4 – za možnosť publikovania ďakujem J. Urminskému).

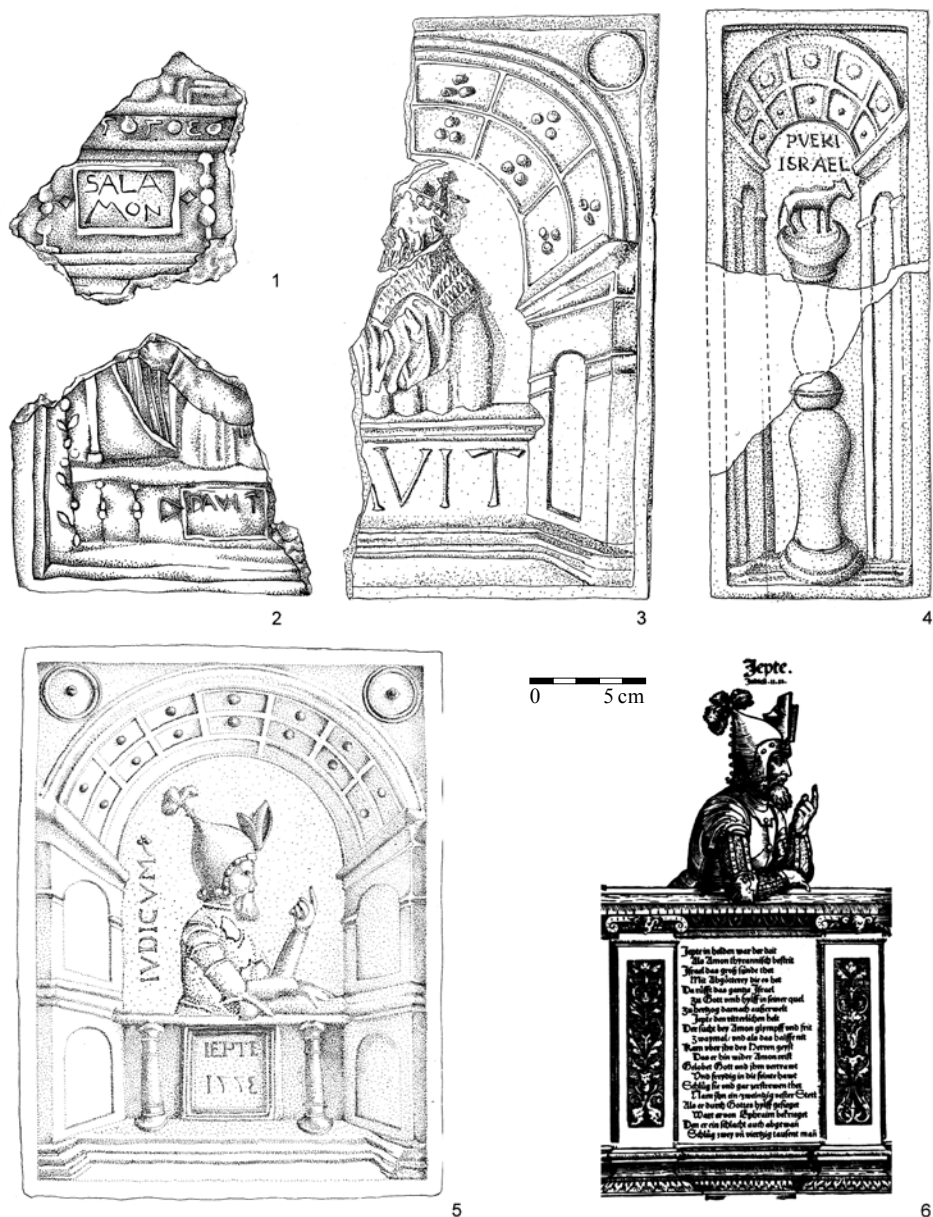
K unikátnym renesančným kachliciam z územia Slovenska patrí súbor z výskumu hradu Šariš (kat. Veľký Šariš, okr. Prešov). Ide o zeleno glazované kachlice rovnakých rozmerov



Obr. 6. Letanovce-Kláštorsk. Komorové kachlice s evanjelistami. 1–3 – Ján, Marek a Lukáš; 4 – keramické snečné hodiny s arabskými číslicami.

Abb. 6. Letanovce-Kláštorisko. Blattkacheln mit den Evangelisten. 1–3 – Johannes, Markus und Lukas; 4 – Sonnenuhr aus Keramik mit arabischen Ziffern.

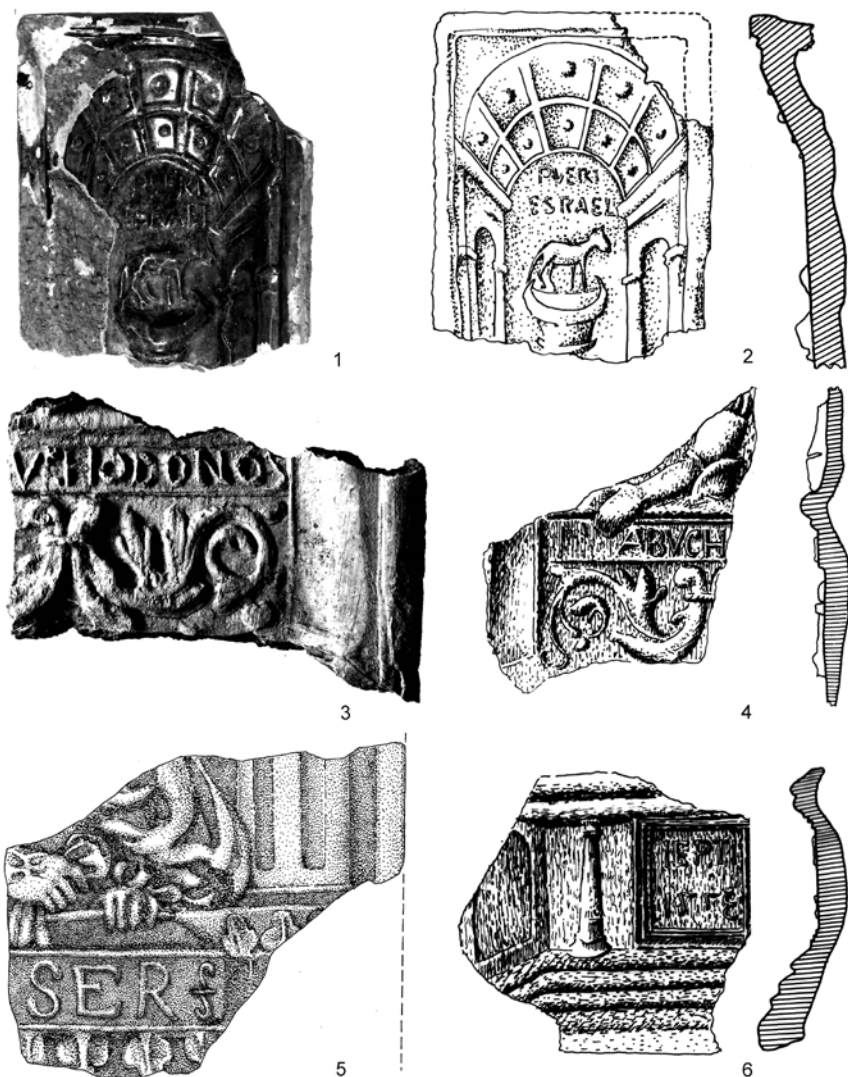
(25 × 19,5 cm) s vyobrazeniami polpostáv starozákonných kráľov Dávida, Šalamúna, Nabuchodonozora a sudcu Jepteho, označených majuskulnými nápismi humanistického písma a pri niektorých s vročením 1553 (trojka zrkadlovo obrátená – obr. 7:1–3, 5 a 8:2, 4). Do pece kompozične zapadá aj polovičná kachlica (šírka 9,5 cm) s vyobrazením kuželkového stípu so zvieratom (obetné teľa), nad ktorým je nápis *PUERI ISRAEL* (obr. 7:4, 8:1). „Deti Izraela“ treba u starozákonného Ozeáša (11,1) chápať metaforicky ako „synov národa“. Obetné zviera personifikuje nevinnosť a pokoru. Polpostavy kráľov a sudcu sú v arkáde s kazetovým členením oblúka opreté laktom o balustrádu, v strede ktorej je nápisový štítok s názvom „hrdinu“ a rokom 1553 (obr. 7:5), resp. rokom nad samotným nadpisovým štítkom (obr. 7:1, 8:2, 3). Súbor predstavuje eklatantný príklad známej norimberskej rytiny, ktorú ilustroval tamojší maliar a rytec Georg Pencz v roku 1531 (Franz 1969, 79, obr. 29; naposledy Loskotová 2012, 664–665, obr. 1, 2). Dodnes zachovaná pec podľa grafickej predlohy je na cisárskom hrade v Norimbergu (Franz



Obr. 7. Veľký Šariš-hrad Šariš. 1–5 – kachlice so starozákonnými námetmi s vročením 1553; 6 – z rytiny Georga Penczeho z roku 1531 s vyobrazením sudcu Jephtho.

Abb. 7. Veľký Šariš-Burg Scharosch. 1–5 – Kacheln mit alttestamentarischen Themen und der Jahresangabe 1553; 6 – aus einem Kupferstich von Georg Pencz aus dem Jahr 1531 mit Darstellung des Richters Jephth.

1969, 79, obr. 191; Holl 1993, 271, obr. 36). V odbornej literatúre im bola venovaná náležitá pozornosť, nakoľko sa ich výskyt rozšíril na širokom teritóriu od Porýnia až do Potisia, ba aj do škandinávskych a pobaltských krajín (Franz 1969; Ose 1992; Holl 1993; Břicháček–Hereit 1996; Ulrychová–Häzlbauer 1998; Loskotová 2012; Tymonová 2012; Žegklitz 2012; Gruia 2013,



Obr. 8. Veľký Šariš-hrad Šariš. Renesančné kachlice so starozákonnými vyobrazeniami a s vročiením 1553.
 Abb. 8. Veľký Šariš-Burg Scharosch. Renaissancekacheln mit alttestamentarischen Szenen und der Jahresangabe 1553.

211–213). Ich idea naskrze sledovala reformačný nemecký náboženský prúd. Odev polpostáv je poväčšine v dobovej renesančnej plátovnej výzbroji, vrátane prilieb. Najvýznamnejší starozákonní králi Dávid a Šalamún majú však na hlave korunu. Šalamún drží v ruke žezlo – tzv. ríšske jablko s krížikom (obr. 8:2) a Dávid je s atribútom harfy (podľa biblického vyjadrenia: 1. kniha Samuela 16, 18–23 – pozri Steger 1961, 20, 58 a 129); ide o prototyp kráľa – inšpirácia panovníkov (Royt 2013, 67–70, 275–277). Na torze kachlice je zachovaný *NABUCH* (odonozor), ktorý patrí tiež medzi „babylonských hrdinov“, nakoľko sa ako mladý princ vyznamenal v boji proti egyptskému faraónovi, ako to v Písme opísal prorok Jeremiáš (29). S norimberskou grafickou predlohou akoby splynul sudca lepte (obr. 7:5, 6) s vyobrazením na kachlici z hradu Šariš, na ktorej je za jeho chrbtom zvisle nápis *IVDICVM*, čo v preklade – ako na to upozornil



1



2



3



4

Obr. 9. 1, 2 – Veľký Šariš-hrad Šariš, kachlice s polpostavami kráľa Šalamúna a sudcu Jeptheho z roku 1553; 3 – Letanovce-Kláštorskó, torzo hlinenej formy s motívom tzv. studne lásky; 4 – analogická hlinená forma z Wormsu (podľa Arens 1971, obr. 81).

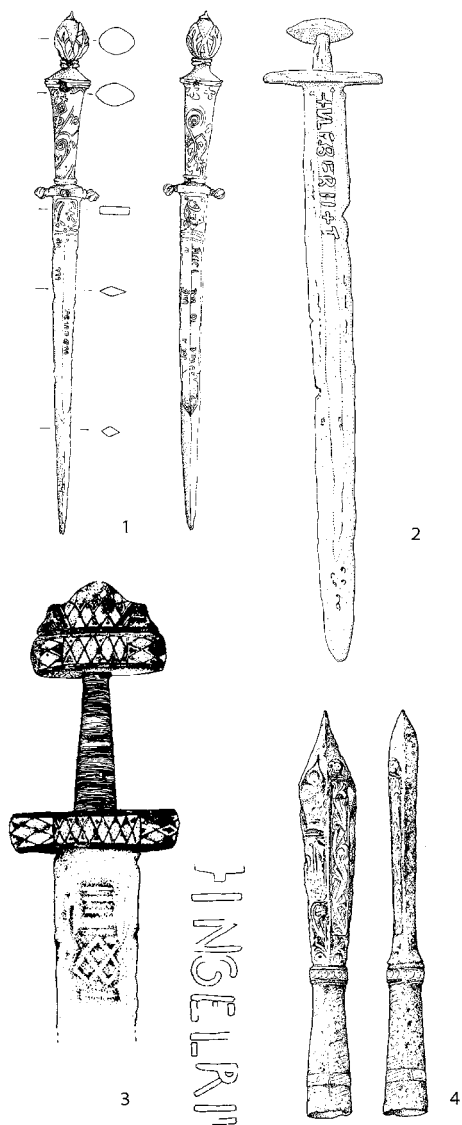
Abb. 9. 1, 2 – Veľký Šariš-Burg Scharosch, Kachel mit den Halbfiguren König Salomo und Richter Jephta aus dem Jahr 1553; 3 – Letanovce-Kláštorskó, Torso einer Tonform mit Motiv der sog. Schamhaften Liebe; 4 – analoge Tonform aus Worms (nach Arens 1971, Abb. 81).

už Z. Hazlbauer (1998, 641) – znamená „*rozsudok či súd*“. Názov však označuje biblickú Knihu sudcov vo vzťahu k Ieptemu (schopný súdiť, rozhodovať), ako sudcovi Izraela. Podobná kachlica pochádza z meštianskeho domu v Košiciach, v nápisovej tabuľke je nápis *IEPD*, rok 1571 (?) a za chrbtom polpostavy nápis *IVDICIVM* (Holl 1993, 267, obr. 31). Ďalšie torzá pochádzajú z hradu Eger, Fúzer, Serenča (s rokom 1553) a Boldogkő (Gruia 2013, 211, kat. 2, 49, 57 a 100). Všetky

fragmentárne zachované kachlice majú v detailoch zhodné vyobrazenia (oblúk kazetového členenia, balustráda) ako na šarišských kachliciach, resp. na náleze z Košíc. To nepriamo napovedá o spoločnej dielenskej výrobe, a to buď v Košiciach, alebo v Prešove. S Prešovom, ale aj so Šarišským hradom je zviazaný humanistický vzdelanec Juraj Wernher (Werner), pochádzajúci z nemeckej meštianskej rodiny zo sliezskeho Paczkówa. Študoval na univerzite vo Wittenbergu a v Krakove. V Prešove zastával v rokoch 1524–1527 funkciu notára, v roku 1531 sa stal richtárom a rektorom mestskej školy. Od roku 1538 až do svojej smrti v roku 1556 bol kapitánom Šarišského hradu (Balegová 2003). Nakoľko bol literárne činný a preslávil sa spisom *O podivuhodných vodách Uhorska* (Bazilej 1549), je pravdepodobné, že grafické predlohy norimberského rytca G. Pencza, ktoré sa stali ilustráciami oslavných veršov Hansa Sachseho *Die Erenport*, priniesol do Prešova a sám inicioval výstavbu pece. Tento hypotetický predpoklad má svoje logické zdôvodnenie, keď po vyše dvadsiatich rokoch od vydania Sachseho diela sa ilustrácie (hlavne lepteho obraz) ako aj celá „reformátorská idea pece“ využili na zhotovenie kachlíc (porovnaj Žegklitz 2012a; Dąbrowska 2013).

K ojedinelým nálezom patria aj hlinené modely s náboženskými vyobrazeniami, ktorých je v celoeurópskom meradle známych okolo sto, a to v dvoch prevedeniach: pozitívne a negatívne matrice s nápisovými páskami. V roku 1988 boli pri výskume kartuziánskeho kláštora na Skale útočiska (Letanovce-Kláštorská) nájdené dva fragmentálne zachované kruhové modely vyrobené zo svetložltej hliny, s vyobrazeniami tzv. prameňa lásky (priemer 11 cm – obr. 1) a biblického námetu úteku Rodiny do Egypta (priemer 8,8 cm). Väčšia matrica má v líčnej časti torza v dôsledku jeho použitia šedočierne sfarbenie (očadenie). V kruhovo orámovanej časti (forma s priemerom 8 cm) je kompozícia obrazu s centrálnou umiestnenou fontánou s gotickým nadstavcom a bočnými fialami, po bokoch sú postavy mládenca a neodetej devy (chýbajúca časť) a doplnia ich nápisová páska v gotickej minuskule so staronemeckým textom: „*ach wae frauwe-war-wollent yr*“ (ihr). Vo voľnom preklade: Ach (vzdychnutie – Ó), vznešená pani, ó, ako túžim po vás (metaforicky: po čistote túžim, v čistote je moja túžba). Pod kaňou je sediaci Amor, ktorý v stredovekej etike predstavuje cnosť (*forma virtutum*) v pojme lásky k Bohu (*amor Dei*). Scéna tzv. studne lásky zdanlivo pripomína dobový obľúbený motív erotickej symboliky fontány, známy na nemeckých meďorytinách a v textilnom umení. Pri hlbšej analýze sa javí mariánsky motív, čo nepriamo prezrádza zachovaný nápis a tiež druhý nápis pri neodetej devy, ktorý možno vidieť na identických formách z Wormsu (Arens 1971, 129, tab. 48) a z Figdorovej zbierky vo Viedni (Walcher-Molthein 1924, 205, obr. 6). Nápis okolo nahej devy: „*in daz bat.ist. min.begir*“ znamená „do tohto prameňa ma túžba ženie“ (alebo „v kúpeli je moja túžba“, metaforicky: po čistote túžim). Ich produkciu v porýnskej oblasti predpokladal A. Walcher-Molthein, a to aj na základe použitia bielej hliny v okolí Siegburgu, presláveného produkciou hlinených plastiek a fajok (Walcher-Molthein 1924, 201, 207–208). Výrobu dnes môžeme pripísať významnému kartuziánskemu majstrovi Jodokusovi Vredisovi (* 1473), ktorý pracoval v kláštore vo Wedderne pri Dülmene (vo Vestfálsku) a jeho umelecká činnosť zapadá do obdobia prelomu 15. a 16. storočia (Wormstall 1896; Kosel 2001, 61–62). Preslávil sa aj v kachliarskej produkcii, hlavne výrobou matric pre kartuziánsky kláštor v Kolíne nad Rýnom. Okrem odlišných náleзов z územia Maďarska (z kráľovského paláca v Budíne, hradu Kőszeg a kláštora Nagyvázsóny – Holl 1991) je pozoruhodným aj nález pozitívu z červeno pálenej hliny z Olomouca (s priemerom 7 cm). Nález pochádza zo zásypu pri mestskej hradbe, stavanej na začiatku 16. storočia, kde mali v tesnej blízkosti svoj rehoľný dom kartuziáni (Michna 1990, 165, tab. 9:3). Okrúhly model je analogický s našim vyobrazením. Takéto negatívy boli odtlačované aj do vosku a využívané tak ako devocionálie, no hlavne na pečenie perníkov alebo tzv. marcipánov, t. j. markových chlebičkov (lat. *Marci-panis*), pečiva z mandlí a cukru.

Do skupiny technickej keramiky patria predovšetkým signované tehly, ktorým sa v poslednej dobe venuje zvýšená pozornosť. Základná katalogizácia značkových tehál vykazuje je len novoveké nápisy a vročenia (Nagy–Nagyová 2015). Pozoruhodný je nález keramických slnečných hodín z kartuziánskeho kláštora na Kláštorsku (rozmery 22,7 × 18,7 cm, hrúbka 3,8 cm – obr. 6:4), ktorých ciferník je opatrený arabskými číslicami od 1 po 12 (Slivka 1987).



Obr. 10. 1 – Veľký Šariš-hrad Šariš; 2 – meč typu Ulfberth zo zbierok rodiny Andrassy v Betliari; 3 – Krásna nad Hornádom, riečny nález meča s nápisom INGELRII; 4 – Smolenice, zdobený ceremoniálny hrot špu.

Abb. 10. 1 – Veľký Šariš-Burg Scharosch; 2 – Schwert vom Typ Ulfberth aus den Sammlungen der Familie Andrassy auf Schloss Betliar; 3 – Krásna nad Hornádom, Flussfund eines Schwertes mit der Inschrift INGELRII; 4 – Smolenice, verzierte Zeremonienpfeilspitze.

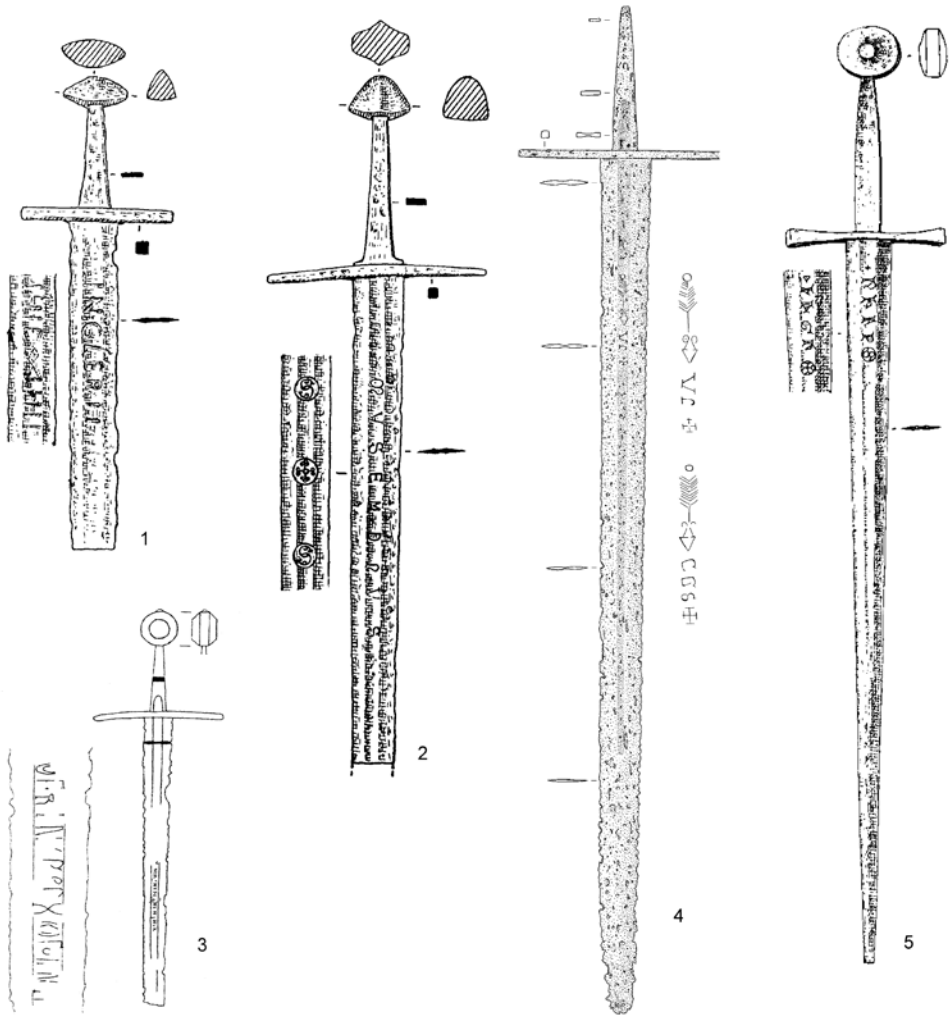
pomenované po ich výrobcovi na strednom Porýní, ktorý žil okolo roku 800. Z výrobného centra sa šírili do severnej i severovýchodnej Európy v širokom časovom období pod tým istým menom (nápisom, niekedy s prehodenými písmenami) ako značky dobrej kvality (Müller-Wille 1970, 65; Stalsberg 2011). Týmto nápisom je opatrený tzv. svätostefanský meč, datovaný okolo

Arabské číslice k nám sporadicky prenikajú od konca 14. storočia, no ich duktus je gotický (Trelińska 1991, 217–219; Pátková 2014, 141). Tak je to aj v prípade slnečných hodín, datovaných do poslednej tretiny 15. storočia. Najstaršie datovanie arabskými číslicami máme na zvone vo veži kostola v šarišskej dedine Kožany: +14+06 (Čovana 2015, 30). Uvažuje sa aj o chybe zvonolejára, ktorý zamenil 0 a 9, azda 1496? (Šedivý 2015, 29). Ide o zriedkavý prípad, nakoľko v epigrafickom materiáli sa s výskytom arabských číslic stretávame skôr po polovici 15. storočia (zvon z Krušoviec z roku 1468, náhrobok Juraja zo Schombergu z Bratislavy z roku 1470, nástenné hodiny zo Spišskej Kapituly – porovnaj Prix–Roháček 2009). V celej Európe sa arabské číslice všeobecne uplatnili v 15. storočí, a to – ako uvádza Jean Favier (2006, 306) – „z dôvodu praktičnosti, aj keď ich všetci používali s počiatočnou nedôverou“.

Zbrane

V širokej oblasti militárií zaujímajú popredné miesto meče, ktoré v duchovnej symbolickej rovine predstavujú „osobnosť“ (Jungov archetyp), v Pavlovom biblickom ponímaní ako „meč ducha, ktorým je Božie slovo“ (Slivka 2002, 590, 592–593). V tomto duchu a pre ich insigniálny charakter sa niesla samotná produkcia, čo potvrdzujú rôzne inkrustácie znakov a nápisov na ich čepeliach. Doterajšia odborná spisba vykazuje niekoľko samostatných prác venovaných inskripciam (Wegeli 1902–1905; Ravdonikas 1933; Oakeshott 1964; 1991; Głosek 1973; 1984, 103–121; Głosek–Kajzer 1976; 1977; Wagner–Worley–Holst–Blennow–Beckholmen 2009; Aleksic 2007, 117–126; Košta–Hošek 2014, 282–283; Geibig 1991, 126–127; Lampart 2012; Labuda 2016; parciálne u nás Ruttkay 1971; 1976, 273–287). V poslednej dobe odborný tím zo švédskej univerzity v Uppsale pracuje na dôkladnej analýze nápisov na báze modernej epigrafiky v celoeurópskom meradle (Worley–Wagner 2013). K najstarším nápisom patria meče s nápismi *ULFBERTH*,

roku 1000 (Ruttkey 1976, 250). Jediný exemplár z územia Slovenska pochádza zo zbierok fondu rodiny Andrásy v gemerskom Betliari. Meč s dĺžkou 94,6 cm má v hornej tretine čepele nápis *ULFBERH-T* a je datovaný do prelomu 10. a 11. storočia (obr. 9:2 – Thoma 1993). Do tejto skupiny signovaných mečov po výrobcach patria aj meče s nápismi *INGELRII*, ktorých produkcia je doložená v časovom rámci druhej polovice 10. až 11. storočia (súhrne Geibig 1991; Gorman 2005). Nádherný meč s nápisom *INGELRII* bol v roku 1971 vybagrovaný v riečisti Hornádu pri Krásnej nad Hornádom (obr. 9:3) a je datovaný do druhej polovice 10. storočia (Ruttkey 1975, 152, obr. 8:2–4, 9, 1976, 282). Ďalší meč s podobným nápisom vyhotoveným damaskovou technikou pochádza z okolia Myjavy (Ruttkey 1971, 163–164, tab. I:1, II a III; 1975, 160, obr. 7:4, 10:3). Forma šošovkovitej hlavice meča, ako aj ďalšieho meča z bližšie neznámej lokality s nápisom *INGEILRICENS* (v zbierkach Podunajského múzea v Komárne – Ruttkey 1975, 199, obr. 10:2,



Obr. 11. Meče s invokativnými nápismi. 1 – Myjava-okolie; 2 – Husina v Gemeri; 3 – Žehra-Spišský hrad; 4 – Bacúrov, okr. Zvolen; 5 – Kálna nad Hronom.

Abb. 11. Schwerter mit invokativen Inschriften. 1 – Myjava-Umgebung; 2 – Husina in der Region Gemer; 3 – Žehra-Zipser Burg; 4 – Bacúrov, Bezirk Zvolen; 5 – Kálna nad Hronom.

25:4), sú z mladšieho obdobia 11.–12. storočia (Wegeli 1903–1905, 218–219). Inú skupinu predstavujú meče s nápismi náboženského obsahu, či podľa M. Gloseka „s nápismi invokatívnymi“ (Glosek 1973, 57–67; Glosek–Kajzer 1976; 1977). Do tejto skupiny možno zaradiť meč z gemerskej obce Husiná s nápisom *MVSEMDNVS* (Ruttkay 1971, 164–165, tab. I:2, 1975 145, obr. 2:3, 13:3), u ktorého A. Ruttkay s pravdepodobnosťou videl skratku *MEUS DOMINUS* – „môj Pane“ (Ruttkay 1976, 283; porovnaj Glosek 1973, 57–61, ktorého A. Ruttkay obišiel). Kontrakcia nápisu nastoľuje aj čítanie *MEUS EST MAGNIFICUS DOMINUS*, t. j. „môj je velebený Pán“, inšpirovaný slovami žalmistu: „*meno tvoje Pane, budem velebíť, lebo si dobrý*“ (Ž 54,8 a 52,11). Na druhej strane čepele sú znaky v tvare gréckeho kríža a dve písmená S. Na nápisy skupiny *SOS* upozornil už Rudolf Wegeli (1902–1905, 223–224), po ňom Edward Oakeshott (1964, 142, obr. 132) a M. Glosek (1973, 66–67, 1984, 111), čo by znamenalo „*Salvator Omnipotens Salvator*“, teda „Spasiteľ všemohúci záchranca“ (niekedy iba *S.O.-sancti officii* – svätá služba). A. Ruttkay interpretuje nápis ako „*Salus Omnium Salus*“ (Ruttkay 1978, 63). Novší nález meča zo Serede – hradu Šintava – má na obidvoch stranách znaky vo forme písmena S, po stranách s gréckymi krížikmi a na druhej strane čepele sú dve písmená S, zvierajúce krížik. M. Labuda (2016, 65–67) ho datuje do prelomu 12. a 13. storočia a vidí v ňom paralelu, pričom chýbajúce písmeno O nahrádza berlový kríž. Môže však ísť o skratku „*sanctus*“, čo v latinčine znamená aj Stvoriteľ (Traube 1907, 193).

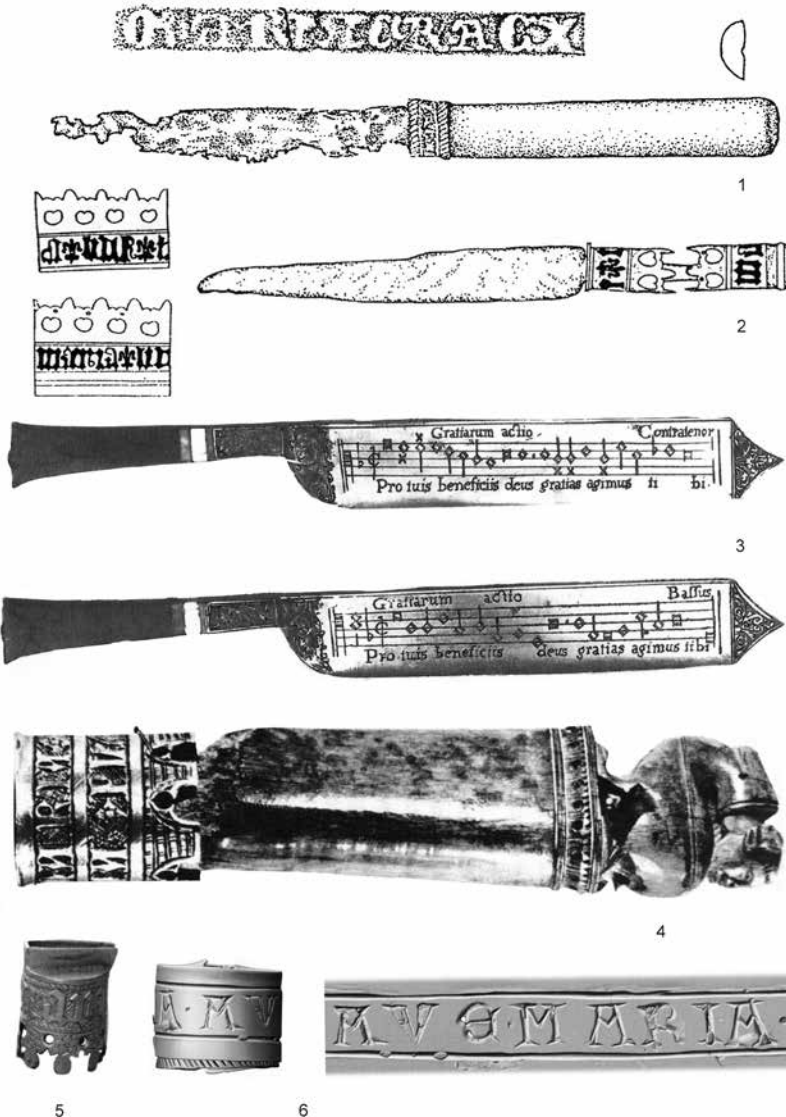
Další meč z neznámej lokality sa nachádza vo Vlastivednom múzeu v Galante, na oboch stranách jeho čepele sú značky vyplnené žltým kovom (mosadzou). Dve písmená D a B, v strede zvierajúce grécky krížik a na druhej strane tri a štyri zvislé čiary zvierajúce krížik v kruhu (Labuda 2016, 81–83, obr. 75, 78). Pravdepodobne ide o začiatkové písmená *B(enedictus) D(eus)* – Požehnaný Boh, a na druhej strane kristocentrika, zdôraznená siedmimi zvislými nožičkami, akoby označujúcimi Jeho dokonalosť (Forstner 1990, 47). Meč je datovaný do polovice 12. storočia a zapadá do skupiny mečov „*Benedictus*“ (Glosek–Kajzer 1976; 1977).

Iný románsky meč bol prednedávnom nájdený pri obci Bacúrov (okr. Zvolen), na čepeli má abreviačný nápis: +*SJJ+JA* (obr. 10: 4). Autori publikovaného meča ho interpretujú ako „*začiatkové písmená latinského zvolania: S(alvator) J(esus) J(esus) a J(esus) A(Itissimi)?* – v *preklade* „Spasiteľ, Ježiš, Ježiš, Ježiš Najvyšší(?)“ (Čambal–Choma 2010, 115, tab. II). Litery majú unciový charakter románskej doby (meč je z 13. storočia), pričom prvé tri písmená môžu byť: S, obrátené D?, otočené C, t. j. +*S(ancitissimus) D(eus) C(aelestis)* – *I(esus) A(eternum)* – Najsvätejší Bože nebeský, Ježiš večný (nesmrteľný), pričom krížiky invokujú „v ich mene“ (In nomine).

V sledovanom kontexte je problematický vodný nález meča v Kalnej nad Hronom s nápisom *RHAP* a v symetrickom kruhu s písmenom S. Na opačnej strane čepele je unciová forma *VDGN* s krížikom v kruhu (Ruttkay 1975, 148, obr. 7:1, 13:4; obr. 10:5). A. Ruttkay datoval meč do 13. storočia (1975, 165) a M. Glosek (1984, 117, 121 v pozn. 117) až do polovice 14. storočia, konštatoval: „*že litery sú len fragmentárne zachované*“, a tak nedovoľujú vyjadriť jednoznačnú lektúru; podobne ho neinterpretuje ani Aleksic (2007, 121). Len s istou dávkou odvahy by sme nápis čítali ako „*Radix habemus animae ad praelium*“ – vychádzajúci z Dávidovho žalmu 143,1: „*Pane, vyslyš moju modlitbu, (...)*“. Súdobý meč bol v roku 1967 vybagrovaný v rieke Trebel v nemeckom Bassine. Má podobnú skratku *DVGN* a *DIGN*, a je označený tzv. pasovským vlkom a jednorozcom (Schoknecht 1969, 213, 215, obr. 1:b, 2:b). Skratková forma azda poukazuje na istú vznešenosť – *DU(lcis) Granditas DIGN(itas)*. Meče z pohľadu ich dobového deponovania vykazujú v celoeurópskom meradle rovnaké nálezové okolnosti, a to jednak ako hrobové nálezy vtedajších elit, t. j. ako symbol moci, zriedkavo na hradoch (napr. Spiš), výhradne v ich reprezentačnej alebo ceremonálnej funkcii, a potom (pováčšine) ako tzv. vodné (riečne alebo jazerné) nálezy. Tento depozičný kontext bol zámerný, podmienený vierou, t. j. ako „*zbraň darovaná posvätej vode*“ (Torbrügge 1970–1971, 123).

Iné exempláre sú známe len zo zbierkových muzeálnych fondov, ktoré pôvodne možno rovnako zaradiť do vyššie spomenutých „depozitív“. V zbierkach Východoslovenského múzea v Košiciach sa nachádza meč (zachovaná dĺžka 72, 8 cm) s nápisom *NR.A IA IAINI.*, datovaný do prelomu 12. a 13. storočia (Glosek 1984, 141–142, tab. IV:55). Centrálné miesto v nápise

zaujíma litera I, pričom nápis je azda iniciálneho charakteru a je ťažké ho interpretovať. Radi sa do skupiny mečov s nápisom *INIINI*, ktorých čítanie popredný odborník M. Głosek pripúšťa aj sprava doľava (Głosek 1984, 107): *I(esus) N(azarenus) I(esus) A(eternus)* opakovanie *IA A(ltissimi) R(ex) N(oster)*, t. j. Ježiš Nazaretský, Ježiš večný, Ježiš nesmrteľný, Ježiš Najvyšší (resp. *altus* – vznešený) náš kráľ. Invokácia majstra je tak upretá na všemohúci majestát Krista ako „kráľa vekov“ (1Tm 1, 17, Zj. 22, 5).



Obr. 12. 1 – Banská Štiavnica-Staré mesto; 2 – Ruská Nová Ves – hrad Solivar; 3 – Musée de Cluny, Paríž, nôž bližšie neznáameho kláštora (podľa Lauriou 1999, obr. na s. 26); 4 – Stary Sącz v Malopoľsku, kláštór klarisiek (podľa Wachowski 2013, obr. 31:a); 5 – Szczecin; 6 – Fuchsenhof, Horné Rakúsko.

Abb. 12. 1 – Banská Štiavnica-Staré mesto; 2 – Ruská Nová Ves – Burg Solivar; 3 – Musée de Cluny, Paris, Messer eines nicht näher bekannten Klosters (nach Lauriou 1999, Abb. auf S. 26); 4 – Stary Sącz in Kleinpolen, Klarissinnenkloster (nach Wachowski 2013, Abb. 31:a); 5 – Stettin; 6 – Fuchsenhof, Oberösterreich.

Posledný signovaný meč z prelomu 13. a 14. storočia pochádza z archeologického výskumu Spišského hradu so značne poškodeným nápisom (obr. 10:3). Odborne ho len prednádavnom vyhodnotil Filip Lampart (2012). Podľa jeho čítania má nápis litery *OERIN...XO (?) ...NI...*, čo autor len hypoteticky interpretuje vo význame „Omnipotens Eterne Rex Iesus Nazareus... Christus Omnipotens Eterni Nostris“ (Lampart 2012, 131; ... Christo Nostris aeternus).

Zo skupiny bodných zbraní je zastúpený nález celokovovej dýky zo Šarišského hradu, ktorú nálezca (detektorista) neodborne ošetril od korózie, čím poškodil miniskulový nápis na obidvoch stranách čepele (obr. 9:1). Na základe prvého čitateľného slova „*alle*“ a „*um*“ sa dá na nej predpokladať nemecký text. Podľa zdobenej cylindrickej rukoväte a štylizovanej priečky, zakončenej torďovanými hlavičkami sme ju datovali do prvej polovice 16. storočia (Slivka 2003). Dýka pravdepodobne pochádza z dolnonemeckých dielní (Ullmann 1961, 12).

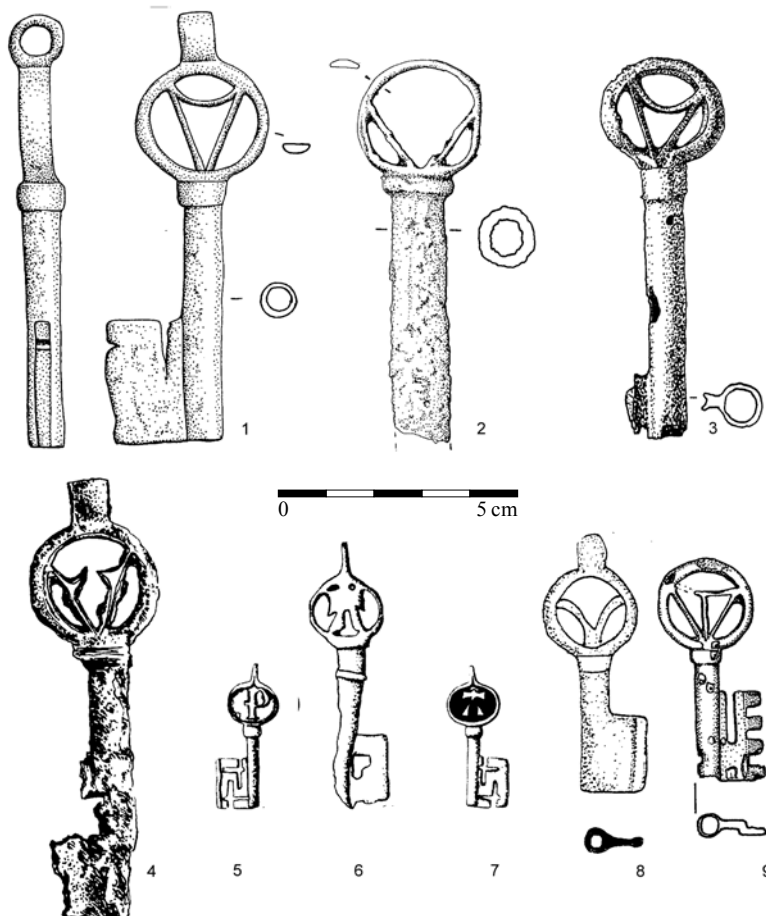
S nápismi sa stretávame aj na kopijach (Žákovský 2008), ale aj na výstroji (známe prilby z Anglicka), hlavne z Yorku (Tweddle 1983; Guerra 2008, 63–72, 137–139, obr. 27:1–3), na neskorostredovekých ceremoniálnych ostrochách zo zbierkových muzeálnych fondov v Prahe, Budapešti, Levoči (Denkstein 1969) a v Krakove (Pela 2008, 197–199). Zo Smoleníc pochádza hrot železného šípú (dĺžka 12,5 cm), zdobeného intarzovanou rastlinnou ornamentikou a s nečitateľným písmenom gotickej minuskuly na tuľaji (obr. 9:4). Nález pochádza zo súkromnej archeologickej zbierky regionálneho historika – rímskokatolíckeho kňaza Pavla Jedličku, ktorý po teologických štúdiách začas pôsobil (pred rokom 1870) v Budíne. Tamojší vojenský historik J. Szendrei mal tak možnosť nález zdokumentovať. Prvý ho aj publikoval a datoval do 15. storočia (Szendrei 1896, 137–138, obr. 353). Tento hrot neušiel pozornosti ani J. Kalmárovi (1957, 155, obr. 31c), ba ani H. Nickelovi (1969, 106, obr. 26), no v čase publikovania ho posledne menovaný považoval „*za nezvestný*“ (verschollen). Jedličkovu zbierku dnes opatruje Západoslovenské múzeum v Trnave, kde sa hrot nachádza (i. č. 651 – Novotný–Fuhrherr 1971, 13, 36, obr. 2). Najnovšie sa mu venoval A. Ruttkay, ktorý ho však mylne datoval do druhej polovice 14. storočia (Ruttkay 1978, 62, 106, obr. 34) a vylúčil možnosť jeho praktického použitia pri streľbe. Podľa neho ho mohol používať veliteľ streleckého cechu, ako na to upozornil už J. Kalmár, resp. slúžil ako ceremoniálny odznak (Kalmár 1957, 164). Z Moravy pochádza jediný takýto hrot z tvrdozestene, opatrený gotickým monogramom „*A*“, ktorý V. Nekuda interpretoval ako monogram českého kráľa Albrechta (1437–1439), tak ako už predtým V. Nickel (Nekuda 1985, 146, obr. 200; Nickel 1969, 127, 130).

Medzi zbrane často zaraďujeme i nože, ktoré v symbolickej kategorickosti predstavujú nešľachetnú – zákernú zbraň (Slivka 2002, 590). Luxusné exempláre mali rukoväte vyhotovené z kostných obložení rôznej dekorácie alebo z vyrezávaných antropomorfných, prípadne zoomorfných figuriek (Holtmann 1993, 294–195). O ich využití pri stolovaní svedčia viaceré stredoveké vyobrazenia – zrejme podľa spoločenského postavenia, zvykov a výchovy (Elias 1980, 110–111; Holtmann 1993, 541–568). Do tejto skupiny možno zaradiť i nože, ktoré na predele rukoväte a čepele zdobí strieborná prstencová objímka s nápisom gotickej majuskuly „*Maria gratias*“ (Mária vďaka), aký poznáme zo Starého mesta v Banskej Štiavnici (obr. 12:1 – Labuda 2000, 22, obr. 9:10). Analogická strieborná objímka, ale s nápisom *AVE.MARIA* pochádza z veľkého pokladu z dolnorakúskeho Fuchsenhofu, objaveného v roku 1997 (obr. 12:6 – Prokisch–Küthreiber 2004, 320, 654–655, obr. 354). Unikátna je rukoväť noža s prstencovou objímkou typu *AVE MARIA* z kláštora klarisiek v malopoľskom Starom Szaczi (obr. 12:4), ako i ďalšie mosadzné objímky s nápismi z Vroclavi a Szczecina (obr. 12:5 – Wachowski 2013, 88–89, obr. 31:a, d, e). Ďalší, pomerne dobre zachovaný nôž bol nájdený na hrade Solivar pri Prešove (obr. 12:2 – Tomášová 1999, 177, tab. VII:2). Rukoväť na obidvoch koncoch zdobia mosadzné prstencové objímky s minuskulným opakujúcim sa nápisom „*maria*“ v predelení tzv. anjuovskej ľalie, ktorá ju tiež len symbolizuje. Invokácie vo svojej koncentrovanej forme mariánskej úcty a chvály nesú v sebe prvú časť modlitby „Zdravas“ (doslovne Raduj sa) Maria (Weismayer 1994, 105; Petri–Beinert 1996, 397–382), čo je biblického pôvodu (Lk 1, 8 a 42). Možno sa len domnievať, že takéto nože s nápismi slúžili iniciatívnemu účelu pred začiatkom stolového hodovania. V Musée de Cluny v Paríži sa nachádza nôž z kláštorného reflektára, ktorého čepeľ je opatrená notovým ťakovým

hymnom. Jeho text dobrodenia „*Gratiarum actio pro tuis beneficiis deus gratias, agmus tibi*“ (obr. 12:3) svedčí o tom, že pri jedení mnísi ďakovali Bohu za jeho každodenný chlieb. Unikátny nôž je talianska práca zo 16. storočia (obr. 12:3 – Laurioux 1999, obr. na s. 26; Sonntag 2008, 322). Naše exempláre sú z 15. storočia a v stredoeurópskych publikovaných nálezoch sme k nim nenašli ďalšie analógie.

Kľúče

K nepovšimnutým nálezom v literatúre patria neskorogotické kľúče s obvykle zdobenou kruhovou hlavicou, vyplnenou iniciálnymi písmenami A, V a P (obr. 13). Z nich jednoznačne možno v litere P vidieť apoštola sv. Petra, ktorému Kristus zveril „*kľúče od nebeského kráľovstva*“ (Mt 16, 18–19; pozri Köhler 1905; Brinkhann 1936). Ojedinelý nález malého kľúča sa nachádza v zbierkach Maďarského národného múzea v Budapešti (obr. 13:5) a F. Temesváry



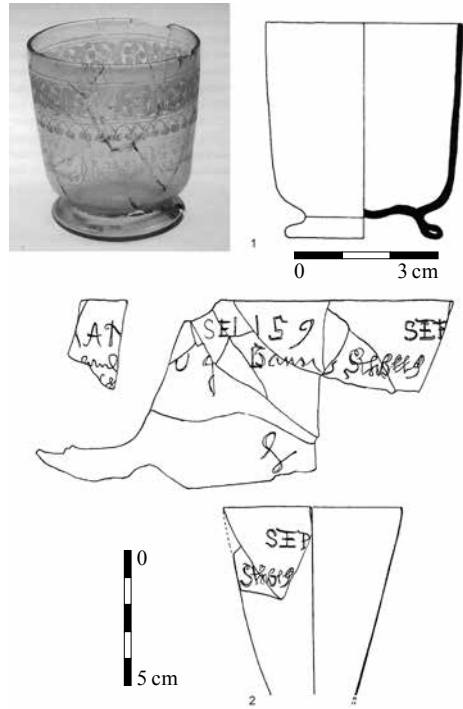
Obr. 13. Železné kľúče z 15. storočia opatrené iniciálkami. 1–3 – Letanovce-Kláštorsk; 4 – Mstěníce na Morave (podľa Nekuda 1985, obr. 212:k); 5–7 – zo zbierok Maďarského národného múzea v Budapešti (podľa Temesváry 1961, obr. 49:12–14); 8 – Ruská Nová Ves – hrad Solivar (podľa Tomášová 1999, tab. X:5); 9 – Kuchyňa-Zámeček (podľa Farkaš 2015, obr. 12). Abb. 13. Mit Initialen versehene Eisenschlüssel aus dem 15. Jahrhundert. 1–3 – Letanovce-Kláštorsk; 4 – Mstěníce na Morave (nach Nekuda 1985, Abb. 212:k); 5–7 – aus den Sammlungen des Ungarischen Nationalmuseums Budapest (nach Temesváry 1961, Abb. 49:12–14); 8 – Ruská Nová Ves – Burg Solivar (nach Tomášová 1999, Taf. X:5); 9 – Kuchyňa-Zámeček (nach Farkaš 2015, Abb. 12).

ho datoval do 15. storočia (Temesváry 1961, 163, obr. 49:12). Veľa dokladov v ich atribútovom vyjadrení je na stredovekých vyobrazeniach (Linlaud 2014, XVII–XXI, 121–146) a nachádzame ich aj na neskorogotických kachliach (Banská Bystrica, Filakovo, Trebišov – Gruia 2013, 56–57, kat. č. 227, 236; Kalmár 1959, 25, tab. XLIV:5; Slivka 1981, 237, obr. 8:6). Kľúče majú mnohoraký symbolický význam (otváranie brán podsvetia – hrobové nálezy) v náboženských predstavách a ceremóniách. V rakúskom cisterciánskom kláštore sa od roku 1479 konal tzv. Schlüsselselfest (9. novembra), keď bola brána kláštora otvorená aj laickej verejnosti (Wolf 1956, 57–59). Rovnako aj pri odovzdaní moci alebo pri predaji majetku (Waidacher 1965, 11–13; Forstner 1990, 398–400; Mandel 1993, 149–150; Lurker 1998, 99–100; Linlaud 2014, 147–151). V teologickom zmysle je kľúč cnosťou viery, t. j. dobrovoľného aktu k otvoreniu samého seba. Azda v takomto kontexte, ale hlavne v biblickej podstate možno interpretovať častejší výskyt kľúčov s označením „A“ alebo „V“. Kľúč otvára, teda všeobecne sprístupňuje (Vulgo) brány, metaforicky bránu pravého poznania Pravdy (Veritas), ale tiež metafora Kríža ako kľúča (Kobielus 2000, 172–176). Ježiš povedal zákonníkom: „*Beda vám, zákonníci, lebo ste vzali kľúč poznania!*“ (Lk 11, 52), t. j. nechali ste bránu pravého poznania (Agnitio) Bohu uzamknutou. V Zjavení Jána (1, 8) je Božia večnosť označená Alfou a Omegou, t. j. začiatok i koniec. Kľúče tohto označenia máme hlavne z kláštorného prostredia (Kláštorská) z pohľadu závesného uška (obr. 13:1–3), ale aj z viacerých hradných objektov: Kuchyňa – obr. 13:9 (Farkaš 2015, obr. 12), Solivar – obr. 13:8 (Tomášová 1999, 186, tab. X:5), Hrabušice – Marcelov hrad (Polla 1962, tab. V:16), Rokštejn (Měřínský 2007, obr. 59:9), Vizmburk (Hejna 1983, obr. 4:5), Sion (Jánská 1965, 37, obr. VII:4, tab. VIII:4), ďalej zo Mstěnic – obr. 13:4 (Nekuda 1985, 158, obr. 212:k) alebo zo Sezimovho Ústí (Krajčič 1991, 333, obr. 15:15). Svojou veľkosťou a dutým driekom poukazujú na to, že sa používali na uzamykanie skriň alebo truhlíc s cennosťami, prípadne mrežových postofórií (Mandel 1993). Sakralita litier má aj na tomto druhu pamiatok svoje opodstatnenie, a nie je to len gotický ozdobný prvok. V nemeckom Porýní sa v staršom karolínskom, ale aj otonskom období vyskytujú bronzové kľúče s hlavicou zdobenou vo forme rôzneho kresťanského kríža, ba mladšie exempláre z Litvy majú kvadratickú bradu opatrenú v tvare gréckeho kríža a v nárožniciach so štyrmi dierkami (Koch 2012, obr. 1, 2; Schulze-Dörrlamm 2012, 195–196, obr. 4, 6, 7). Typ je známy aj na ranostredovekých miniatúrach a spája sa so symbolom Krista ako Salvator mundi (Schulze-Dörrlamm 2012, 201, obr. 8). Ako devocionálne predmety ich pútnici prinášali z Ríma, teda od hrobu sv. Petra, a tak poslúžili (hlavne ženám) ako hrobová príloha k večnému odpočinku (k symbolike uzamknutia pozri Wachowski 2013, 102–106). V európskych monografických spracovaniach kľúčov a zámkov sme k našim kľúčom nenašli paralely (Raffaelli 1996; Prochnow 1966; Pankhofer 1974; Mandel 1993; Linlaud 2014; Westphalen 2002, 170–171, tab. 67–69; Ottaway–Rogers 2002, 2861–2879). Tiež sa často umiestňovali v kostoloch do sakristie alebo do ich veží, a opatroval *ich thesaurarius ecclesiae* ako kľúčový nosič (*claviger, archievalis*) či opatrovník“ (Köhler 1905, 221).

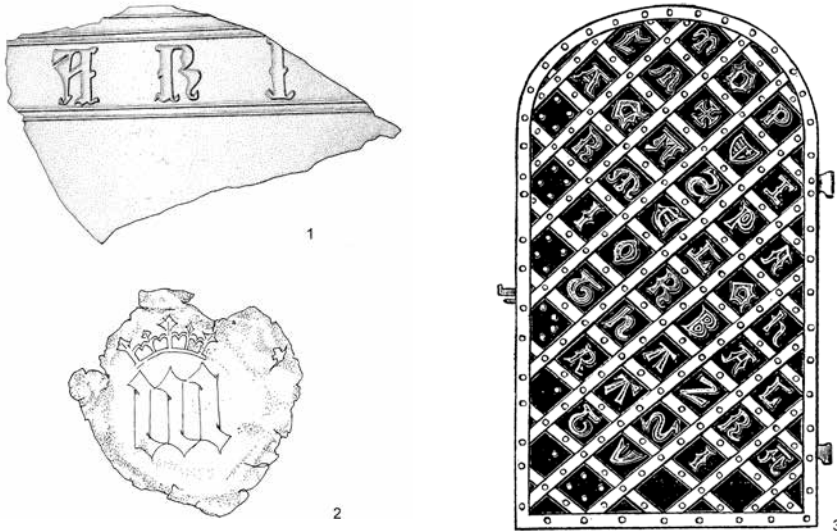
Sklenené poháre

V slovenskom nálezovom fonde majú ojedinelé zastúpenie aj sklenené poháre s rytými nápismi. Známe sú zatiaľ len z dvoch lokalít – z Bratislavy a Banskej Bystrice. Pri výskume tzv. Vodnej veže v Bratislave bol v zásype studne nájdený nízky pohár (výška 8,2 cm) s rytým dekorom a štyrmi nápismi s menami rodín *Khamper M Linggahol, Georg Vitt(e)l a Gruenberg* a s vročením 1569 (obr. 14:1). V publikovanom čítaní nápisu (Sedláčková a kol. 2016, 51, 122, obr. 67) sú i ďalšie písmená „*WmB v.s.w*“; pri našom osobnom čítaní je „*G. m. B. v. s. w.*“, čo by predstavovalo iniciálky troch kráľov: Gašpar, Melichar a Baltazár. V mestskom jadre v Banskej Bystrici sa v odkrytom renesančnom dome (v roku 1995) našli zlomky neúplného kónického pohára (zach. výška 7 cm) s rytými nápismi: „*AN...SEI 159(?) SEP(g) Bansis Byztric?*“ (obr. 14:2 – Mácelová 2009, 31–32, obr. 1). Obidva renesančné poháre si zaslúžia hlbšiu historicko-paleografickú analýzu a pravdepodobne poslúžili na iniciačný rodinný (svadobný alebo krstný?) obrad (porovnaj Štajnochr 1998). Ak je náš dešifrát písmen G. m. B. správny, tak sa pohár používal

na sviatok Epifanie (Zjavenia Pána) na podávanie svätenej trojkraľovej vody (Štajnochr 1998, 39). Je všeobecne známe, že mená Troch kraľov mali v stredoveku ochranný charakter pred všetkými nebezpečenstvami. V čase Epifanie sa na dverách príbytkov kriedou označovali ich iniciálkami C+M+B (Franz 1909, 266–267, 505). Slová sa tak stali univerzálnym antidotom pred všetkým zlom i chorobami (Bracha 1991, 30–31). Nasvedčuje tomu aj okrajový nápis na pozlátenej čaši z maďarského Kőrmendu, datovanej do 15. storočia (Vattai 1956, 70, obr. 2, tab. XI:2), prípadne aj na zvonoch ako traja „Páni počasia“ (Wegeli 1902–1905, 292). Dokladom je aj unikátna kováčska práca dverí z premonštránskeho kláštora v Lelesi, ktoré boli pôvodne osadené pri vstupe do miestnosti archívu či klenotnice nad sakristiou (dnes vo Východoslovenskom múzeu v Košiciach – obr. 15:3) Zlátané kosoštvorcové polia železného kovania vyplňajú písmeňá gotickej majuskuly. T. Lehoczky nápis dešifroval a publikoval v roku 1871: „Obnovené roku spásy 1400 Dominikom, ctíhodným prepoštom leleského kláštora sv. Kríža, na počesť Gašpara, Melichara a Baltazara“ (Lehoczky 1871, 278–279, obr. 4). Mená troch kraľov mali mať apotropaický účinok



Obr. 14. Sklenené poháre s nápsmi zo 16. storočia. 1 – Bratislava – Vodná veža; 2 – Banská Bystrica.
 Abb. 14. Glasbecher aus dem 16. Jahrhundert mit Inschriften. 1 – Bratislava – Wasserturm; 2 – Banská Bystrica.



Obr. 15. 1 – Žehra – Spišský hrad, torzo gotického zvona; 2 – Bratislava, fragment medenej misy s iniciálou „m“ a korunkou, t. j. Maria – kráľovná nebies; 3 – Leles – premonštrátsky kláštor, gotické dvere s nápsmi.
 Abb. 15. 1 – Žehra – Zipser Burg, Torso einer gotischen Glocke; 2 – Bratislava, Fragment einer Kupferschale mit Initiale „m“ und Krone, d. h. Maria – Himmelskönigin; 3 – Leles – Prämonstratenserklöster, gotische Tür mit Inschriften.

a stretávame sa s nimi aj na podobných dverách z maďarskej Rudabánye, ktoré boli vyhotovené v 14. storočí (Bárányné-Oberschall 1941, 10).

Nálezový fond s inskripciami uzatvárame torzom zvona, nájdeného ešte v roku 1969 pri výskume Spišského hradu (obr. 15:1). Majuskulné litery ARI na ňom (výška 3,8 cm), vsadené medzi dvojice plastických liniek, sú pravdepodobne z nápisu *AVE MARIA GRACIA PLENA*. Nález zhodnotil popredný kampanológ J. Spiritza (2008, 67). Jeho pôvod predpokladá v znamenitej spišskonovoveskej dielni majstra Konráda Gaala a podľa písmen ho datoval do druhej polovice 14. storočia. Autor pripúšťa jeho odliatie pre Spišský hrad, čo je asi nepravdepodobné. Skôr možno uvažovať o druhej surovine pre potreby hradu v neskorších storočiach. Vzhľadom na rozsah skúmaného materiálu, ale hlavne publikačnú obmedzenosť, sa budeme ďalším pamiatkam venovať na inom mieste. Latinské príslovie vyjadrené v podtitulku tohto príspevku – „Význam slov je duchom zákona“ – má stále svoju platnosť, a to nielen v právnej rovine.

Výskum projektu Stredoveké nápisy na Slovensku bol podporený z grantu APVV-0237-11.

Literatúra

- ALEKSIĆ, M., 2007: *Mediaeval Swords from southeastern Europe. Material from 12th to 15th Century*. Belgrade.
- ANDRZEJEWSKA, A., 1997: Jeszcze o tzw. ceramice husyckiej z terenu Kujaw na przykladzie znalezisk ze Zgłowiączki, woj. Włocławskie, *Archaeologica Historica Polona* 5, 177–186.
- ARENS, F. von, 1971: Die usprügeliche Verdendung gotischer Stein- und Tonmodel mit einem Verzeichnis der Model in Mittelrheinischen Museen, *Mainzer Zeitschrift* 66, 106–131.
- BALEGOVÁ, J., 2003: Šarišský hrad v časoch Juraja Vernera, *Pamiatky a múzeá*, č. 4, 18–21.
- BÁRÁNYNÉ-OBERSCHALL, M., 1941: Régi magyar vasművesség. Budapest.
- BLÁHA, J., 1974: Historická archeologie k dějinám městské školy u sv. Mořice v Olomouci. In: *Okresní archiv v Olomouci* 1973, 29–35. Olomouc.
- BOTOŠ, A., 2011: Rimavská Sobota v stredoveku a vo včasnom novoveku vo svetle archeologických nálezov. Rigorózna práca, FF UKO, Bratislava.
- BRACHA, K., 1991: Magia słowa. Świadectwa teologów i wierzenia popularne w XV wieku, *Kwartalnik Historyczny* 98, č. 3, 17–32.
- BREKLE, H. E., 1999: Das typograophische Prinzip. Versuch einer Begriffserklärung. In: *Inchrift und Material. Inchrift und Buchschrift* (Koch, W.–Steininger, Ch., ed.), 207–212. München.
- BŘICHÁČEK, P.–HEREIT, P., 1996: Renesanční kachle a motivy biblických hrdinů ze západních Čech, *SZM XIII*, 130–133.
- BRINKMANN, H., 1936: *Die Darstellungen des Apostels Petrus*. Düsseldorf.
- BYLINA, S., 1984: Nowa dewocja, postawy wiernych i kult maryjny w Europie środkowej późnego średniowiecza, *Studia Claromontana* 5, 4–32.
- ČAMBAL, R.–CHOMA, I., 2010: Románsky meč a hlavica meča z Bacúrova, *ZbSNM CIV – Archeológia* 20, 113–116.
- ČAPLOVIČ, D., 1990: Novšie poznatky o stredovekom vývoji mesta a života obyvateľov Košíc – Die neuesten Erkenntnisse über die mittelalterliche Entwicklung und das Leben der Einwohner von Košice, *AH* 15, 87–98.
- ČOVAN, M., 2011: Stredoveká a ranonovoveká kultúra východného Slovenska vo svetle najnovších epigrafických, paleografických a heraldických zistení, *Slovenská archivistika* 46, 94–111.
- 2013: Sepulkrálie na Šariši v stredoveku a ranom novoveku. In: *Epigraphica et Sepulcralia 4. Fórum epigrafických a sepulkrálnych štúdií* (Roháček, J., ed.), 73–116. Praha.
- 2014: Kultúro-spoločenské pomery ranonovovekého Bardejova na pozadí meštianskych sepulkrálií. In: *Epigraphica et Sepulcralia 5. Fórum epigrafických a sepulkrálnych štúdií* (Roháček, J., ed.), 41–61. Praha.
- 2015: Šarišské zvony z obdobia stredoveku a raného novoveku. In: *Historica* 49. Zborník k 65. narodeninám profesora Leona Sokolovského, 24–50. Bratislava.
- 2016: Historické nápisy zo Šariša do roku 1650: *Corpus Inscriptionum Slovaciae* 1. Martin.
- DĄBROWSKA, M., 2013: Piec jako nošnik idei?, *Archaeologia Historica Polona* 21, 209–237. DOI: <https://doi.org/10.12775/AHP.2013.010>

- DENKSTEIN, V., 1969: Böhmisches Prunksporen aus dem 15. Jahrhundert, SbNM A XXIII, 165–195.
- DOMBART, T., 1914/1915: Der Name Jesu (Das Monogram IHS), Die christliche Kunst 11, 257–269.
- DUNNING, G. C., 1967: Late Medieval Jugs with Lettering, Medieval Archaeology 11, 233–241.
- 1974: A Late Medieval Jug with Lettering from Canons Ashby, Northamptonshire, Medieval Archaeology 18, 160–163.
- DURDÍK, T.–KAŠPAR, V., 2000: Forma na odlévání dělových koulí z hradu Vimperku, CB 7, 293–307.
- ENGELKING, A., 1988: Magiczna moc słowa w polskiej kulturze ludowej. In: Język a kultura. t. I. (Anusiewicz, J.–Bartmiński, J., edd.), 263–278. Wrocław.
- FARKAŠ, Z., 2015: Stredoveké hrádky v Malých Karpatoch. In: Hradiská – svedkovia dávnych čias, 127–145. Dolná Mariková.
- FAVIER, J., 2006: Zlato a koření! Zrod obchodníka ve středověku. Praha.
- FEDOROV, G. B.–POLEVOJ, A. L., 1973: Archeologija Rumynii. Moskva.
- ELIADE, M., 1974: Sacrum, mit, historia. Warszawa.
- ELIAS, N., 1980: Über den Prozess der Zivilisation. Frankfurt/Main.
- FRANZ, A., 1909: Die kirchlichen Benediktionen im Mittelalter. II. Freiburg im Breisgau.
- FRANZ, R., 1969: Der Kachelofen. Graz.
- FINGERLIN, I., 1971: Gürtel des hohen und späten Mittelalters. München – Berlin.
- FORSTNER, D. OSB, 1990: Świat symboliki chrześcijańskiej. Warszawa.
- FRÖHLICH, J., 2002: Středověké odpadní jamy v Písku, AVJČ 15, 139–161.
- GEIBIG, A., 1991: Beiträge zur morphologischen Entwicklung des Schwertes im Mittelalter. Offa-Bücher 71. Neumünster.
- GERLACH, S., 1987: Ein Töpferofen mit Abfallgrube des 14. Jahrhunderts in Würzburg, Bayerische Vorgeschichts-Blätter 52, 133–230.
- GŁOSEK, M., 1973: Znaki i napisy na mieczach średniowiecznych w Polsce. Wrocław – Warszawa – Kraków – Gdańsk.
- 1984: Miecze środkowoeuropejskie z X–XV w. Warszawa.
- GŁOSEK, M.–KAJZER, L., 1976: Miecze z napisami grupy DIC w Europie środkowej, Kwartalnik HKM 24, č. 4, 217–248.
- 1977: Zu den mittelalterlichen Schwertern der Benedictus-Gruppe, Waffen- und Kostümkunde 19, č. 2, 117–128.
- GORMAN, M. R., 2005: INGERLII. A Continuing Tradition in Early Mediaeval Swordsmithing. In: The spring 2005 London Park Lane Arms Fair (Oliver, D. A., ed.), 30–36. London.
- GROBMANN, G. U., 2010: Einführung in die historische und kunsthistorische Bauforschung. Darmstadt.
- GRUIA, A.-M., 2013: Religious Representations on Stove Tiles from the Medieval Kingdom of Hungary. Cluj-Napoca.
- GUREVIČ, A. J., 2016: Jedinec a společnost středověkého západu. Praha.
- GUERRA, L., 2008: Inscriptions and Communication in Anglo-Saxon England. AD 600–900. Utrecht.
- HAJDU, H., 1931: Lesen und Schreiben im Spätmittelalter. Pécs.
- HANSMANN, L.–KRISSE-RETTENBECK, L., 1966: Amulett und Talisman. München.
- HATHÁZI, G., 2004: A XIV. századi feliratos csatok elterjedésének kérdésehez. In: „Qusi liber et pictura“. Tanulmányok Kubinyi András, 207–220. Budapest.
- HAZLBAUER, Z., 1998: Krása středověkých kamen. Praha.
- 2005: Sygnatury garncarskie na gotyckich i renesansowych kaflach czeskich, Kwartalnik HKM 53, 205–217.
- HEINDEL, I., 1986: Ave-Maria Schnallen und Handtrubebratzen, Zeitschrift für Archäologie 20, 65–79.
- HEJNA, A., 1983: Kovový nálezcový inventář z hradu Vizmburku, k. ú. Havlovice, o. Trutnov – Das Fundinventar metallischer Gegenstände aus Burg Vizmburk, Katastralgemeinde Havlovice, Bez. Trutnov, AH 8, 491–501.
- HILGERS, W., 1969: Lateinische Gefäßnamen Bezeichnungen, Funktion und Form römischer Gefäße nach den antiken Schriftquellen. Beih. Bonner Jahrbuch 31. Düsseldorf.
- HOLČÍK, Š., 1978: Stredoveké kachliarstvo. Bratislava.
- HOLL, I., 1991: Gotische Tonmodel in Ungarn, Acta Archaeologica Scientiarum Hungaricae 43, 315–336.
- 1993: Renaissance-Öfen. Mittelalterliche Ofenkacheln in Ungarn V, Acta Archaeologica Academiae Scientiarum Hungaricae 45, 247–299.
- HOLTMANN, G. F., 1993: Untersuchung zu mittelalterlichen und frühneuzeitlichen Messern. Göttingen.
- HORBACZ, T. J.–MIKOŁAJCZYK, A.–WOJDA, L., 1980: Ceramika husycka z Włocławka. In: Zapiski Kujawsko-Dobrzyńskie. Seria C, 25–50. Włocławek.

- HOŠŠO, J., 1996: O tzv. bratislavských pohároch (Príspevok k poznaniu keramických gotických pohárov), *ZbSNM XC – Archeológia* 6, 197–204.
- HRAŠKOVÁ, E.–KHŮRTY, L.–RAGAČ, R.–ŠIMKOVIC, M., 2001: Pamiatkový prieskum a zisťovací archeologický výskum kostola a zaniknutého benediktínskeho kláštora v Rimavských Jánovciach – Denkmal- und archäologische Erforschung der Kirche und des untergegangenen Benediktinerklosters in Rimavské Janovce, *AH* 26, 279–298.
- CHYBOVÁ, H., 2009: Kroměříž zmizelá a znovu objevená aneb historie ukrytá pod dlažbou města. Kroměříž.
- JÁNSKÁ, E., 1965: Hrad Jána Roháče z Dubé Sion, *Sborník muzea v Kutné Hoře řada A – historická*, č. 6–7, 5–72.
- KAJZER, L., 1994: Zur problematik der sog. Hussitenkeramik in Polen, *CB* 4, 299–306.
- KALMÁR, J., 1957: Armbrust-Pfeilspitzen als Rangabzeichen, *Folia Archaeologica* IX, 153–166.
- 1959: A Füleki (Filakovo) vár XV–XVIII. századi emlékei. Régészeti füzetek Ser. II-4. szám. Budapest.
- 1971: Régi magyar fegyverek. Budapest.
- KLOOS, R. M., 1980: Einführung in die Epigraphik des Mittelalters und der frühen Neuzeit. Darmstadt.
- KOBIELUS, S., 2000: Krzyż Chrystusa. Od znaku i figury do symbolu i metafory. Warszawa.
- KOCH, R., 2012: Ein Bronzeschüssel aus Münsterschwarzach und Weitere karolingerezeitliche Schlüssel östlich de Rheins. In: *Grosso Modo. Quellen und Funde aus Spätantike und Mittelalter* (Krohn, N.–Koch, U., edd.), 181–188. Weinstadt.
- KOCH, W., 2007: *Inchriftenpaläografie des abendländischen Mittelalters, und der frühern Neuzeit.* Wien – München.
- KÖHLER, W., 1905: Die Schlüssel des Petrus-Versuch einer religionsgeschichtlichen Erklärung von Math. XVI, 18–19, *Archiv für Religionwissenschaft* 8, 214–243.
- KOHOUTEK, J., 1997: Výzkum hradu Helfenštejna v Moravské bráně – Erforschung der Burg Helfenštejn, *AH* 22, 235–247.
- KOSEL, F.-J., 2001: Jodocus Vredis und die Kartause Weddern. In: *Jodocus Vredis. Kunst aus der Stille.* Eine Klosterwerkstatt der Dürerzeit, 61–164. Borken.
- KOŠTA, J.–HOŠEK, J., 2014: *Early Medieval Swords from Mikulčice.* Brno.
- KRAJÍC, R., 1982: Výzkum středověké keramické pece v Táboře, *AR XXXIV*, 269–277.
- 1991: Stavební železo a uzavírací mechanismy na vrcholně středověkých lokalitách Táborska – Eiserne Baubeschläge und Verschlussmechanismen von den hochmittelalterlichen Lokalitäten in der Gegend von Tábor, *AH* 16, 323–343.
- 2001: „Husův hrneček“ ze středověkého Sezimova Ústí – „Hus-Töpchen“ aus der mittelalterlichen Stadt Sezimovo Ústí. In: *Ve službách archeologie II. přírodovědné metody v archeologii a antropologii* (Hašek, V.–Nekuda, R.–Unger, J., edd.), 129–130. Brno.
- LABUDA, J., 2000: Pozoruhodné nálezy zo Starého mesta Banskej Štiavnici – Einzigartige Obsole von Karl Robert von der Bergbaufundstelle Glanzenberg in Banská Štiavnica (Schemnitz), *AH* 25, 7–24.
- 2016: *Chladné zbrane 10.–16. storočia pochádzajúce z rieky Váh.* Magisterská práca, FF MU, Brno.
- LAMPART, F., 2012: Vrcholnostredoveký meč zo Spišského hradu, *Vojenská história* 16, č. 1, 125–132.
- LAURIOUX, B., 1999: *Tafelfreuden im Mittelalter.* Augsburg.
- LEEUEW, G. van der, 1978: *Fenomenologia religii* (preklad). Warszawa.
- LEHOCZKY, T., 1871: A leleszi levéltár és egy régi vasajtó, *Archeologiai értesítő* V, 9. sz., 274–280.
- LEVINAS, E., 1998: *Całość i nieskończoność* (preklad). Warszawa.
- LINLAUD, M., 2014: *Serrures médiévales VIIIe–XIIIe siècle.* Rennes.
- LOSKOTOVÁ, I., 2012: Brněnské kachle se starozákonnými hrdiny – Brüner Kacheln mit alttestamentarischen Helden, *AH* 37, 663–678.
- LUBELCZYK, A., 2005: *Renesansowe kafle z Rzeszowa i Czudca.* In: *Gotické a renesančné kachlice v Karpatoch* (Chovanec, I., ed.), 183–203. Trebišov.
- MANDEL, G., 1993: *Der Schlüssel geschichte und Symbolik der Schlüssel und Schlösser.* Stuttgart.
- MÁČELOVÁ, M., 1999: Gotické kachľové pece z banskobystrickej radnice – Die gotischen Kachelofen aus dem Rathaus in Banská Bystrica, *AH* 24, 409–420.
- 2009: Signovaný pohár z konca 16. storočia z Banskej Bystrice, *ŠZ AÚ SAV* 46, 31–32.
- MĚŘÍNSKÝ, Z., 2007: *Hrad Rokštejn.* Brtnice – Brno.
- MIKOŁAJCZYK, A., 1978: Radełkiem na glinianych naczyniach..., *Z otchłani wieków XLIV*, č. 4, 279–284.
- MICHNA, P. J., 1990: Die archäologische Erforschung des historische Kerns der Stadt Olomouc, *Archäologische Stadtkernforschungen in Sachsen*, Beiheft 19, 159–166.
- MÜLLER-WILLE, M., 1970: *Eines neues ULFBERHT – Schwert aus Hamburg.* *Offa* 27, 65–91.
- NAGY, P.–NAGYOVÁ, 2015: *Register tehliarskych značiek na Slovensku.* SNM Bratislava.

- NECHVÁTAL, B., 1976: Středověká studna v Plzni – Solní ulici. Praha.
- NADOLSKI, B., 2001: Spotkanie tradycji gestu i słowa. In: *Idee chrześcijańskie w życiu Europejczyka. Język. Pismienictwo. Sztuki plastyczne. Obyczaje. Część I*, 83–92. Łódź.
- NEKUDA, V., 1975: Pfaffenschlag. Zaniklá středověká ves u Slavonic. Brno.
– 1985: Mstěnice. Zaniklá středověká ves u Hrotovic. 1. Brno.
- NEKUDA, V.–REICHERTOVÁ, K., 1968: Středověká keramika v Čechách a na Moravě. Brno.
- NICKEL, H., 1969: Böhmische Prunkpfleißspitzen, *SbNM A XXIII*, 101–163.
- NOVOTNÝ, B.–FUHRHERR, V., 1971: Katalóg archeologickej zbierky Západoslávského múzea v Trnave. Bratislava.
- OAKESHOTT, E., 1964: *The sword in the Age of Chivalry*. London.
– 1991: *Records of the Medieval Sword*. Woodbridge.
- OHLY, F., 1958/1959: Vom geistigen Sinn des Wortes im Mittelalter, *Zeitschrift für deutsches Altertum und deutsche Literatur* 89, 1–23.
- OPITZ, C. u. a., ed., 1993: *Maria in der Welt. Marienverehrung im Kontext des Sozialgeschichte*. 10.–18. Jahrhundert. Zürich.
- OSE, I., 1992: Entdeckung einer Kachelserie der 16. Jahrhunderts „Die zwölf sieghaften Helden des Alten Testaments“ in Lettland, *Keramos Hft.* 138, 45–54.
- OTTAWAY, P.–ROGERS, N., 2002: *Craft, Industry and Everyday Life: Finds from Medieval York*. London.
- PANKHOFER, H., 1974: *Schlüssel und Schloß*. 2. vyd. München.
- PARÁDI, N., 1965: Későközépkori feliratos diszű cserépedények, *Folia archaeologica XVIII*, 155–168.
- PÁTKOVÁ, H., 2014: *Česká středověká paleografie*. Praha.
- PELA, W., 2008: Znaleziška ostróg z zapičkami z drugiej połowy XV w. w Europie Środkowej, *Kwartalnik HKM* 58, č. 2, 197–206.
- PETRI, H.–BEINERT, W., 1996: *Učení o Marii* [preklad]. Olomouc.
- PITTIONI, R., 1976: Schwarzhafnerlei aus dem Stift Heiligenkreuz bei Baden, NÖ, *Archaeologia Austriaca* 59/60, 175–224.
- POKORNÁ, J., 2002: Archeologický výzkum v zahradě nemocnice Na Františku v Praze 1, *Archaeologica Pragensia* 16, 119–140.
- POLLA, B., 1962: Zisťovací historicko-archeologický výskum na bratríckom tábore na Zelenej hure v Hrabušiciach, *SlArch X*, 253–279.
– 1971: Kežmarok. Výsledky historicko-archeologického výskumu. Bratislava.
- PROCHNOW, D., 1966: *Schönheit und Schloss, Schlüssel, Beschlag*. Düsseldorf.
- PROKISCH, B.–KÜHTREIBER, TH., ed., 2004: *Der Schatzfund von Fuchsenhof*. Linz.
- PRIX, D.–ROHÁČEK, J., 2009: Epigrafický kontext arabských číslic. In: *Epigraphica – Sepulcralia II* (Roháček, J., ed.), 195–213. Praha.
- RADOMĚRSKÝ, P., 1964: Nejstarší dějiny Louňovic pod Bláníkem (I), *ČNM CXXXXXIII*, č. 2, 1–24.
- RAFFAELI, U., 1996: *Oltre la porta Serrature, chiavi e forzieri dalla preistoria all'età moderna nelle Alpi orientali*. Trento.
- RAVDONIKAS, V. I., 1933: *Nadpisi i znaki na mečah Dneprostroja*. Moskva.
- REGTEREN, H. H. van–ZANTKUYL, H. J., 1969: *A Medieval House Site in Amsterdam, Bereliechten* *ROB* 19, 233–266.
- REICHERTOVÁ, K., 1965: Středověká keramika ze Sezimova Ústí, Tábora a Kozího hrádku. Archeologické studijní materiály III. Praha.
- REUTER, M. v.–SCHOLZ, M., 2005: *Alles Geritzt: Botschaften aus der Antike*. München.
- RICHTER, M., 1969: Výzkum v Sezimově Ústí v l. 1966–1968, *AR XXI*, 768–782.
– 1978: Středověká keramika ze Sezimova Ústí. Katalog. České Budějovice.
- ROYT, J., 2013: *Slovník biblické ikonografie*. Praha.
- RUTTKAY, A., 1971: Dva stredoveké meče s nápismi zo Slovenska, *AR XXIII*, 163–168, 253–256.
– 1975: *Waffen und Reiterausrüstung des 9. bis zur ersten Hälfte des 14. Jahrhunderts in der Slowakei* (I), *SlArch XXIII*, 119–216.
– 1976: *Waffen und Reiterausrüstung des 9. bis zur ersten Hälfte des 14. Jahrhunderts in der Slowakei* (II), *SlArch XXIV*, 245–395.
– 1978: *Umenie kované v zbraniach*. Bratislava.
- SEDLÁČKOVÁ, H. a kol., 2016: *Renaissance and Baroque Glass from the Central Danube region*. Brno.
- SCHOKNECHT, U., 1969: *Eiserne Schwerter mit Inschrift aus Mecklenburg, Ausgrabungen und Funde* 14, 212–217.
- SCHOLZ, M., 2000: *Freigeformte römische Kochtöpfe mit Herstellersignaturen aus dem westlichen Hochrheinthal, Archäologische Nachrichten aus Baden Heft* 63, 38–48.

- SCHREINER, K., 1991: Laienfrömmigkeit – Frömmigkeit von Eliten oder Frömmigkeit des Volkes? In: *Laienfrömmigkeit in späten Mittelalter* (Schreiner, K.–Müller-Lucker, E., edd.), 1–78. München.
- 2003: *Maria. Leben, Legenden, Symbole*. München.
- SCHULZE-DÖRLAMM, M., 2012: Zwei ungewöhnliche Bronzeschlüssel der Karolingerzeit – ein Amulettschlüssel aus Mainz und ein „Petrußschlüssel“ aus Alzey. In: *Grosso Modo. Quellen und Funde aus Spätantike und Mittelalter* (Krohn, N.–Koch, U., edd.), 189–202. Weinstadt.
- SLIVKA, M., 1978: Stredoveké hutníctvo a kováčstvo na východnom Slovensku. 1. časť, *Historica Carpatica IX*, 217–263.
- 1980: Stredoveké hutníctvo a kováčstvo na východnom Slovensku. 2. časť, *Historica Carpatica XI*, 218–288.
- 1981: Stredoveké hutníctvo a kováčstvo na východnom Slovensku. 3. časť, *Historica Carpatica XII*, 211–276.
- 1987: Pozoruhodný nález stredovekých slnečných hodín na Kláštorisku, *Nové obzory* 29, 181–188.
- 2001: Interakčný charakter kláštora v hospodárskom systéme stredoveku – Interaktionscharakter des Klosters in wirtschaftlichen System des Mittelalters, *AH* 26, 299–322.
- 2002: Symbolika výzbroje a výstroja – Symbole der Ausrüstung, *AH* 27, 589–605.
- 2002a: Cirkevné dejiny v archeologických prameňoch, *Pamiatky a múzeá*, č. 3, 8–12.
- 2003: Vzácný nález dýky zo Šarišského hradu. In: *Ve službách archeologie IV. Sborník k 75. narozeninám prof. PhDr. Vladimíra Nekudy, DrSc.* (Hašek, V.–Nekuda, R.–Unger, J., edd.), 229–231. Brno.
- 2013: *Pohľady do stredovekých dejín Slovenska*. Martin.
- SLOBODOVÁ, M., 2010: *Knižné kovania – ku genéze knižnej väzby*. Diplomová práca, FF UKO, Bratislava.
- SONNTAG, J., 2008: *Klosterleben im Spiegel des Zeichenhaften*. Berlin.
- SPIRITZA, J., 1996: Nielen epitafy sú epigrafmi, *Slovenská archivistika* 31, č. 2, 61–85.
- 2008: *Magister Iohannes Wagner de Nova Villa, pôvodca zvonov a bronzových krstiteľníc z rokov 1475–1513*, *Z minulosti Spiša XVI*, 59–84.
- STALSBERG, A., 2011: Ulfberht problems. Identification. Documentation. Variants of inlays. Dating problems. In: *Non sensistis gladios. Studia ofiarowane Marianowi Głowski w 70. rocznicę urodzin* (Ławrynowicz, O.–Maik, J.–Nowakowski, P. A., edd.), 389–403. Łódź.
- STEGER, H., 1961: *David rex et Propheta*. Nürnberg.
- SZENDREI, I., 1896: *Ungarische Kriegsgeschichtliche Denkmäler in der Millennium Landesausstellung*. Budapest.
- ŠEBESTOVÁ, M., 2005: *Kachlice z Komorského dvora v Banskej Štiavnici*. Diplomová práca, FF UKO, Bratislava.
- ŠEDIVÝ, J., 2006: *Ukryté v písme. K datovaniu stredovekých pamiatok na základe ich nápisov*. In: *Byzantinoslovaca I* (Daniš, M., ed.), 244–252. Bratislava.
- 2008: *Epigrafické písma z územia Slovenska medzi neskorou gotikou a renesanciou*, *Zborník Filozofickej fakulty Univerzity Komenského – Historica* 47, 7–26.
- 2009: *Littera epigraphica sepulcralium mediaevalium Hungariae Superioris*. In: *Epigraphica et sepulcralia 2* (Roháček, J., ed.), 289–312. Praha.
- 2014: *Latinská epigrafia. Dejiny a metodika výskumu historických nápisov zo Slovenska*. Bratislava.
- 2015: *Písmo na stredovekých zvonoch z územia Slovenska*, *Monument revue* 4, č. 2, 26–34.
- ŠLÉZAR, P., 2016: *Archeologické poznanie malého kráľovského mesta na Morave*. Dizertačná práca, FF UKO, Bratislava.
- ŠMAHEL, F., 1990: *Silnější než víra: magie, pověry a kouzla husitského věku*, *Sborník vlastivědných prací z Podblanicka* 30, 31–51.
- ŠTAJNOCHR, V., 1998: *Dva etnoikonografické exkurzy do novověké keramiky a keramiky v archeologii – Zwei ethnoikonografische Exkurse zur neuzeitlichen Keramik und zur Keramik in der Archäologie*, *AR L*, 35–41.
- ŠVEHLA, J., 1901: *Nádoby kuchyně a stolu staročeského*. In: *Zpráva o činnosti rady městského musea v Táboře za rok 1901*, 1–31. Tábor.
- 1911: *Nádoby s nápisy z Ústí Sezimova a Kozího Hrádku*, *ČSPS*, č. 19, 9–14.
- 1930: *Farní kostel a fara v Ústí Sezimově*, *JSH* 3, 87–90.
- THOMA, J., 1993: *Včasnostredoveký meč s nápisom Ulfberth v expozícii militárií na hrade Krásna Hôrka*, *ŠZ AÚ SAV* 29, 277–280.
- TEMESVÁRY, F., 1961: *Kulcstípusok és zármechanizmusok fejlődése a XV. században*, *Folia a rchaeologia* 13, 151–181.
- TOMÁŠOVÁ, B., 1999: *Nález z hradu Solivar*, *Studia Archaeologica Slovaca mediaevalia II*, 173–192.

- TORBRÜGGE, W., 1970/1971: Vor- und frühgeschichtliche Flussfunde. Zur Ordnung und Bestimmung einer Denkmälergruppe, Bericht RGK 51/52, 1–146.
- TRAUBE, L., 1907: Nomina Sacra. Versuch einer Geschichte der christlichen Kürzung. München.
- TRELIŃSKA, B., 1991: Gotyckie pismo epigraficzne w Polsce. Lublin.
- TWEDDLE, D., 1984: The Coppergate Helmet, Forvænner 78, 105–112.
- TYMONOVÁ, M., 2012: Renesanční kachle s dvanácti biblickými hrdiny a tyrany z českého Slezska – Renaissancekacheln mit zwölf biblischen Helden und Tyrannen vom tschechischen Gebiet Schlesiens, AH 37, 679–689.
- ULLMANN, K., 1961: Dolchmesser, Dolche und Kurzwehren des 15. und 16. Jahrhunderts, Waffen- und Kostümkunde, Hf. 1, 1–13.
- ULRYCHOVÁ, E.–HAZLBAUER, Z., 1998: Renesanční kachle se zobrazením starozákonního soudce Jepheteho – Eine Renaissance-Ofenkachel mit der Abbildung des alttestamentlichen Richters Jephete, AR L, 636–644.
- VATTAI, E., 1956: A Körmendi lelet (XIV.–XV. sz.), Archaeologiai értesítő 83, 67–75.
- VRTEL, A., 2012: Keltské oppidum v Bratislave. In: Dejiny Bratislavy 1 (Šedivý, J.–Štefanovičová, T., ed.), 164–178. Bratislava.
- WAGNER, T. G.–WORLEY, J.–HOLST-BLENNOW, A.–BECKHOLMEN, G., 2009: +INNOMINEDOMINI+ Medieval Christian invocation inscriptions on sword blades, Waffen- und Kostümkunde 51, 11–52.
- WACHOWSKI, K., 2013: Emblemata mediaevalia profana. Przykład Polski. Wrocław.
- WAIDACHER, F., 1965: Zur Bedeutung von Schloß und Schlüssel im Volksglauben und Volksbrauch. In: Schloss und Schlüssel. Alte und neue Schlosserkunst. Katalog, 11–13. Graz.
- WALDHAUSER, J.–SOSNOVEC, P., 2004: Nová archeologické zjištění v hradech Pojizeří, CB 9, 383–386.
- WALCHER-MOLTHEIN, A. von, 1924: Formodel für Feingeback und Zuckerwerk, Belvedere 5, Heft 24, 201–220.
- WEGELI, R., 1902–1905: Inschriften auf mittelalterlichen Schwertklingen, Zeitschrift für historische Waffenkunde 3, 177–183, 218–225, 216–268, 290–300.
- WESTPHALEN, P., 2002: Die Eisenfunde von Haithabu. Neumünster.
- WEISMAYER, J., 1994: Život v plnosti. Dějiny a teologie duchovního života. Kostelní Vydří.
- WOLF, F., 1956: Ein neuer Reizer-Schlüssel, Mitteilungen der Österreichischen Numismatischen Gesellschaft IX, č. 8, 57–59.
- WORMSTAL, A., 1896: Jodocus Vredis und das Kartäuserkloster zu Wedderen bei Dülmen in Westfalen. Münster i. W.
- ZACHAR, L., 1987: Keltské umenie na Slovensku. Bratislava.
- ZAJIC, A., 2014: Epigrafische und heraldisch-sphragistische Bemerkungen zum Wiener Neustädter Schatzfund. In: Der Schatzfund von Wiener Neustadt (Hofer, N., ed.), 238–263. Wien.
- ZSÁMBÉKY, M., 1983: 14–15. századi magyarországi kincsleletek, Művészettörténeti Értesítő 32, 105–129.
- ŻYGULSKI, Z., jun., 1975: Broń w dawnej Polsce. Warszawa.
- ŽÁK-MATYASOWSZKY, F., 2003: Antické nápisné pamiatky na území Slovenska. Nitra.
- ŽÁKOVSKÝ, P., 2008: Tausované kopí s nápisem Viktorina ze Žerotína, CB 11, 473–482.
- ŽEGKLITZ, J., 1987: Pozdně gotické kachle se jmény hrnčírů, AR XXXIX, 655–671.
- 2012: Prints and other artwork models for motives on stove tiles from the Czech lands. Renaissance stove tiles as a means for disseminating ideas and culture during the age of Reformation, Studies in Post-Medieval Archaeology 4, 25–112.
- 2012a: Grafické a další předlohy motivů na kachlích z českého prostředí. Renesanční kachle jako prostředek šíření idejí a kultury doby reformace – Prints and other artwork models for motifs on stove tiles in Bohemia. Renaissance stove tiles as an agent in the spread of Reformation ideas and culture, AR LXIV, 265–319.

„Sensus verborum est anima legis.“

Zusammenfassung

Inschriften im mittelalterlichen Material aus dem Gebiet der Slowakei I.

Die hier vorgelegte Arbeit ist Teil des in Angriff genommenen Projektes „Mittelalterliche Inschriften in der Slowakei“, das auf dem Boden der Philosophischen Fakultät der

Comenius-Universität in Bratislava koordiniert realisiert wird. Die Arbeit umfasst archäologisches Material, auf welchem sich verschiedene Inschriften, bzw. bereits die Namen der Meister von Erzeugnissen, Invokationen hauptsächlich religiöser Bedeutung oder Initialen (z.B. auf Schlüsselköpfen) befinden. Das geschriebene Wort hat im Mittelalter häufig einen höheren geistigen Sinn, einen *sensus spiritualis*. In dem Beitrag wird eine Interpretation angestrebt, und zwar vor allem unter Heranziehung von biblischen Texten. Auch der grundlegende und sehr wichtige paläographische Aspekt wird nicht übergangen. Wir weisen auf eine ganze Skala von Schriftformen hin, angefangen von den nicht stabilen romanischen Varianten bis hin zur kanonisierten gotischen Majuskel- oder Miniskulschrift. Die Arbeit fällt somit in den breiten interdisziplinären Umkreis der Forschung, und im hier vorgelegten I. Teil werden Keramikfunde im weitesten Sinne des Sortimentes, Waffen (vor allem Schwerter und Messer), Schlüssel, Glaserzeugnisse und einige Gusseisen- und Schmiedearbeiten ausgewertet.

Die Inschriften auf mittelalterlicher Tafelkeramik liegen in zweierlei Ausführungen vor, einmal geritzt (auf Bechern aus Bratislava und aus Košice – Abb. 1) sowie in Rädchentechnik ausgeführt, häufig während des ganzen 15. Jahrhunderts. Im Hinblick darauf, dass sie in Böhmen (in der Umgebung von Tabor) am massenhaftesten vorkamen, erhielten sie die inadäquate Bezeichnung Hussitenkeramik (hauptsächlich in der polnischen Fachliteratur). In der Kachelproduktion tauchen Inschriften einerseits als sprechend auf, d.h. sie bezeichnen Darstellungen von Aposteln, Propheten oder Heiligen, oder auch in Form von Namen ihrer Hersteller (Abb. 5, 6). Bemerkenswert ist eine Kollektion von Kacheln mit sogenannten alttestamentarischen „Helden“ von der Grabung auf Burg Scharosch (Šariš), auf denen sich die Jahreszahl 1553 befindet (Abb. 7, 8). Die bekannte Nürnberger Grafikvorlage des Kupferstechers Georg Pencz aus dem Jahr 1531 diente zur Herstellung der Kachelmatrizen, und zwar entweder in einer Kaschauer (Košice) oder Preschauer (Prešov) Werkstatt (der Auftrag wurde von dem Humanisten Georg Werner vermittelt, der damals Präfekt der Burg Scharosch war). Auch dem Torso eines Lehmmodells von der Grabung an einem Kartäuserkloster (mit Analogien in Worms und Olmütz) und einer aus demselben Kloster stammenden Keramik-Sonnenuhr (22,7 × 18,7cm) wurde Beachtung geschenkt (Abb. 6:4). Das Zifferblatt ist mit arabischen Ziffern versehen, die in der zweiten Hälfte des 15. Jahrhunderts im mitteleuropäischen Raum häufiger auftauchen.

Auf Schwertern finden sich häufig Inschriften, vor allem auf frühmittelalterlichen vom nach ihren ersten Herstellern benannten Typ *ULFBERTH* und *INGERLII* (aus Krásna nad Hornádom), die als Qualitätsmarken in der Zeitspanne vom 9.–11. Jahrhundert benutzt wurden. Schwerter mit invokativen Inschriften (12.–14. Jahrhundert) bilden den Interessensgegenstand von mehreren Forschern (hauptsächlich Wegeli, Glosek, A. Ruttkay, Labuda, Lampart u. a.), deren Auflösung der Abkürzungen nicht immer das Wesentliche der Hersteller erfassen (vom Verfasser des vorliegenden Beitrags wurden die Inschriften einer gewissen Neuinterpretation unterzogen). Ein eigenes Kapitel wurde Prachtmessern gewidmet, deren aus Metall bestehende und versilberte Griffhülsen die Inschrift *AVE MARIA* bzw. *maria gratis* oder nur *maria* tragen (Banská Štiavnica – Abb. 12:1, Burg Solivar – Abb. 12:2, und weitere ausländische Analogien, Abb. 12:4–6).

Behandelt werden auch spätgotische Schlüssel, deren runde Köpfe die Initialen A, V und P (Abb. 13) zieren. Die Fachliteratur bringt mit dem Buchstaben „P“ eindeutig den Apostel Petrus in Verbindung, dem Christus den Schlüssel des Himmelreichs anvertraute (Matthäus 16, 18–19). Häufiger kommt der Buchstabe „V“ (Veritas) oder „A“ (Agnitio) vor, deren Sakralität biblisch erklärt und begründet wird. Dadurch wird auf das Faktum hingewiesen, dass es sich dabei nicht nur um ein gotisches Zierelement handelte.

Aus der Renaissancezeit sind Funde von Glasbechern mit Ritzdekor bemerkenswert, die Namensinschriften und die Jahreszahl 1569 (Fund aus Bratislava – Abb. 14:1) und 159(?) (Fund aus Baska Bystrica – Abb. 14:2) aufweisen. Abschließend wird der Fund eines Glockentorsos aus der zweiten Hälfte des 14. Jahrhunderts erwähnt, der von einer auf der Zipser Burg durchgeführten Grabung stammt und die Majuskeln „*ARI*“, also die auf Glocken übliche Inschrift „*AVE MARIA GRATIA PLENA*“ trägt. Einzigartig ist eine Eisentür aus dem ehemaligen

Prämonstratenserkloster in Leles, auf welcher die Inschrift besagt, dass „*Propst Dominik im Jahr 1400 sie zu Ehren Caspar, Melchior und Balthasar erneuert hat*“. Die Namen der heiligen drei Könige sollte apotropäische Wirkung haben, um den Raum des Archivs und der Schatzkammer, den sie ursprünglich verschloss zu beschützen (heute befindet sich die Tür im Ostslowakischen Museum in Košice).

Zu den einzelnen analysierten Materialien werden nahe und entfernte Analogien aufgeführt, wobei der Verfasser im vorliegenden Beitrag auch ihren ursprünglichen Aufbewahrungskontext und ggf. auf ihre Werkstatt Herkunft eingeht. In dem sich in Vorbereitung befindenden II. Teil werden Inschriften auf Schmuckmaterial (Ringe, Fibeln, Schließen, Riemenzungen) sowie auf in Fülle vorkommenden spätmittelalterlichen Buchbeschlägen analysiert.

Das Forschungsprojekt Mittelalterliche Inschriften in der Slowakei wurde von der Fördermaßnahme der Agentur zur Förderung von Forschung und Entwicklung APVV-0237-11 gefördert.

Doc. PhDr. Michal **Slivka**, CSc., Katedra archeológie Filozofickej fakulty Univerzity Komenského, Gondova 2, SK 811 02 Bratislava, Slovenská republika, *michal.slivka@uniba.sk*

