

Bouzek, Jan

**Několik poznámek k jižním a jihovýchodním vztahům čakanské a kalenderberské kultury**

*Studia archaeologica Brunensia*. 2017, vol. 22, iss. 1, pp. 19-26

ISSN 1805-918X (print); ISSN 2336-4505 (online)

Stable URL (DOI): <https://doi.org/10.5817/SAB2017-1-2>

Stable URL (handle): <https://hdl.handle.net/11222.digilib/137854>

Access Date: 30. 11. 2024

Version: 20220831

Terms of use: Digital Library of the Faculty of Arts, Masaryk University provides access to digitized documents strictly for personal use, unless otherwise specified.

## Několik poznámek k jižním a jihovýchodním vztahům čakanské a kalenderberské kultury

### Few notes on southern relations of the Čaka and Kalenderberg cultures

Jan Bouzek

#### Abstrakt

Příspěvek přináší několik poznámek k určitým jevům v středodunajské oblasti a Středomoří v období popelnicových polí a době halštatské. Konkrétně se zabývá paralelami mezi čakanskou a tzv. makedonskou lužickou keramikou, dále sluneční symbolikou s ptačím motivem období popelnicových polí a vazbami symbolů a ikonografie kalenderberské kultury na kultury jižní Evropy. Ačkoli byly oblasti střední Evropy a Středomoří od sebe vzdálené, musely mezi nimi existovat určité kontakty, které zformovaly základy koiné geometrických stylů starší doby železné, stejně jako daly základ k vzniku užších vazeb, zvláště těch s oblastí Jadranu a podél Jantarové stezky.

#### Klíčová slova

dálkové kontakty, období popelnicových polí, starší doba železná, čakanská kultura, tzv. Makedonská lužická keramika, kalenderberská kultura, geometrický styl, solární symbolika

#### Abstract

The article brings several notes discussing certain aspects of the Middle Danube region and Mediterranean in the Urnfield and Hallstatt Periods. Namely, it focuses on parallels between Čaka pottery and so-called Macedonian Lausitz Ware, the Urnfield solar symbolism with birds, and southern links of symbols and iconography of the Kalenderberg Culture. Although Central Europe and the Mediterranean were quite distant from each other, some contacts must have existed, which established the background of the koine of Early Iron Age Geometric styles in general, and also of more specific links, notably those with the Adriatic region and along the Amber Road.

#### Keywords

Long-distance contacts, Urnfield Period, Early Iron Age, Čaka Culture, so-called Macedonian Lausitz Ware, Kalenderberg Culture, geometric style, solar symbolism

Díky studentské výměně mezi pražským a bratislavským seminářem jsem prožil už během studií veselý semestr v Bratislavě, ještě s vinářičkami „Pod Viechou“ na starém městě a se slávky ve Slávičím údolí. Můj pražsko-slovenský ročník byl mým i v Bratislavě a zůstali jsme blízkými přáteli podnes. Mnohokrát později byla Bratislava součástí mého života při konferencích a komisích v Gerulátě i jinde, exkurzích, společných výstavách ve Slovenském Národním muzeu, i během několika let mého externího přednášení na Filozofické fakultě Komenského univerzity v Bratislavě; patřila k mému širšímu domovu. Mnohé se týkalo antiky a doby římské, ale také období mi nejbližšího, mladé doby bronzové a rané doby železné. Patřily sem i diskuse s Márií Novotnou, Jozefem Paulíkem i s Etelou Studeníkovou a jejich žáky; vícekrát mi pomohly orientovat se v řadě otázek společného zájmu. V mém věku a zdravotním stavu se už vyhýbám psaní do jubilejních sborníků, ale v tomto případě jsem rád přijal pozvání, abych vyjádřil poděkování jubilantce, ostatním bratislavským kolegům a přátelům, zčásti již odešlým, za mnohé podněty, k nim připojuji několik drobných poznámek.

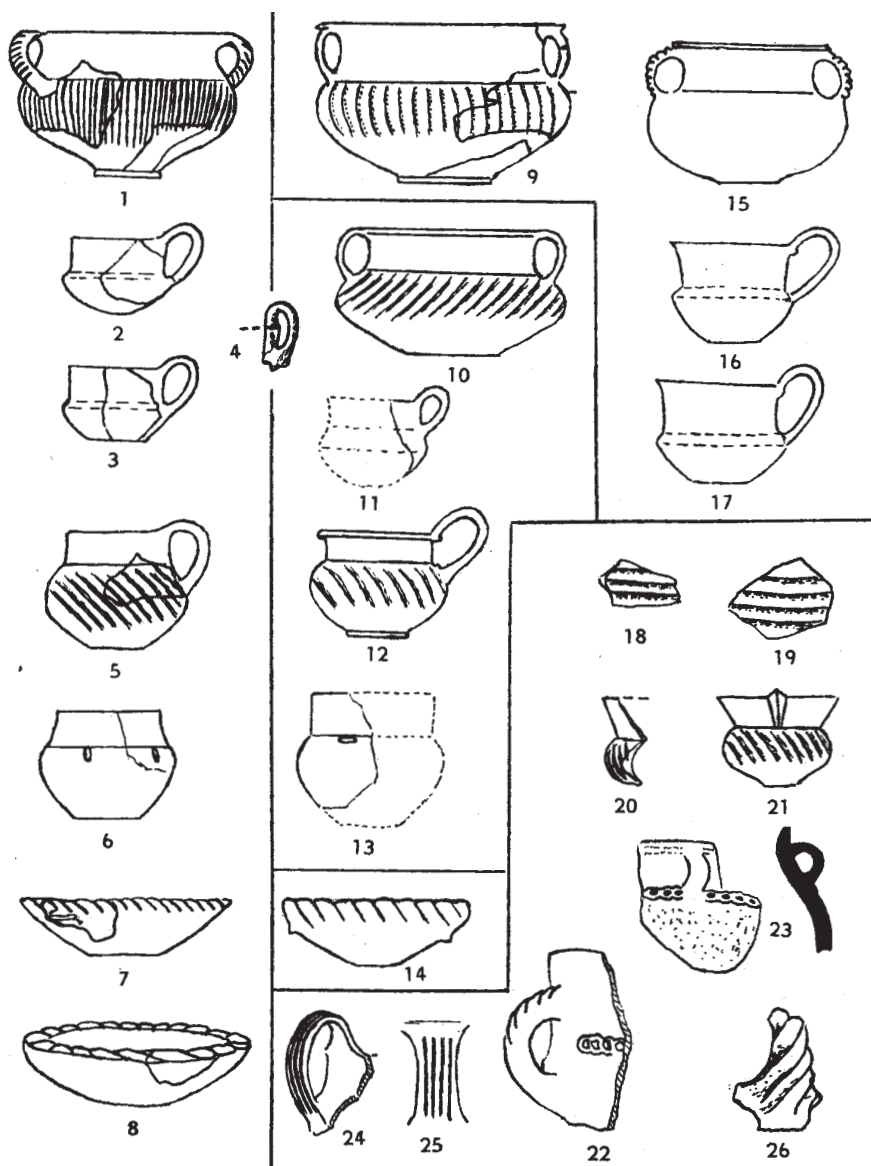
1. Čakanská kultura a tzv. makedonská lužická keramika mají velmi podobné tvarosloví. Poslední byla nalezena i na lokalitách Kastanas, Assiros i jinde. V Kastanas jí bylo nejvíce ve vrstvě 13, na rozhraní doby bronzové a železné a ovlivnila i kulturu Verginy dále na jih (*Bouzek 1997, 83–84*, srov. obr. 1). Paulíkovo srovnání Čaky a Očkova s Patroklovým pohřbem v Iliadě lze doplnit o analogii s hrobem heroa v Lefkandí na Euboi, jeho hrobový dům srovnat s velkým domem v Lovčičkách. Protože v oblasti středodunajsko–severozápadobalkánské vznikly meč Naue II, peschierská spona, pancíře i knémidy (náholenice), je velmi pravděpodobné, že odtud přešla na jih i jistá část tzv. mořských národů. Meče Sprockhoff IIa jsou známy až z Kypru

a Syrie, filistiňský Goliáš měl plechový pancíř jako hrdina v čakanském hrobu. I štít z Plzně-Jí-kalky, nyní opět datovaný do raného Br D spolu s podobným z Delf (*Uckermann 2012, 66–68*), a středoevropskými náholenicemi z athénské Akropole (*Bouzek 1997, 92–95*) ukazují podobné souvislosti. A. Majerová (2007) moudře usoudila, že situace byla složitější a tzv. barbarské zboží bylo také vyráběno ve vlastním Řecku. Podle dosud jen předběžných zpráv o analýzách hlíny jsou zastoupeny i místní hlíny i dovezené z více center (*Kilian – Mühlenbruch 2007*).

2. Sluneční mýty a symbolika s nimi spojená jsou známy odedávna (*Kossack 1954*), ale jejich výklad hodně doplnili jiní (*Briard 1987; Kaul 1998*). Ptačí loďky, o nichž posbíral *Jozef Paulík (1999; 2000; 2001)* téměř vše (obr. 2), a nádoby na kolečkách jsou známy až z Delf a v inventáři Šalamounova pokladu (*Bouzek 1997, 131–124; Pare 1989*); v makedonském městě Krannon sloužil kotel na kolečkách s přivázanými k němu havrany podle Dionysia Karystia (*Hist. mir. XV*) k přivolávání deště.

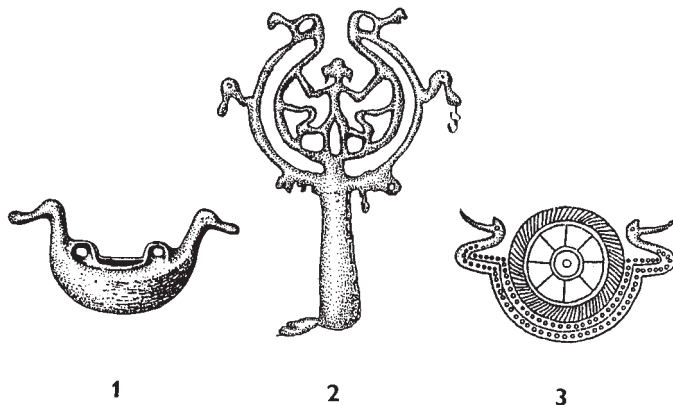
3. Mnohé vzory na keramice kalenderberské kultury jsou odvozeny z adriatické oblasti (*Studeníková 2000; 2007*); zejména z keramiky daunijské, ale protože tvary keramiky jsou odlišné, patrně šlo o zprostředkování skrze textil; podobné jsou i na daunijských náhrobních stélách (*Bouzek 1997, 224–226*).

4. Hlavy a protomy bovidů jako aplikace na nádobách kalenderberské kultury připomenou býčka z Býčí Skály, který má Apisovo znamení na čele opožděně, po uplynutí doby Býka. Bohyně ze Strettwegu navazuje na geometrické sošky; jak ukazuje trůn z Verucchia, textil byl nejen sekulární látkou. Tkaní a předení (obr. 3) též předznamenávalo osud, v Řecku bylo doménou Athény, na trůnu ve Verucchia bohyně řídí textilní produkci (v. *Bouzek – Domaradzka 2013*).



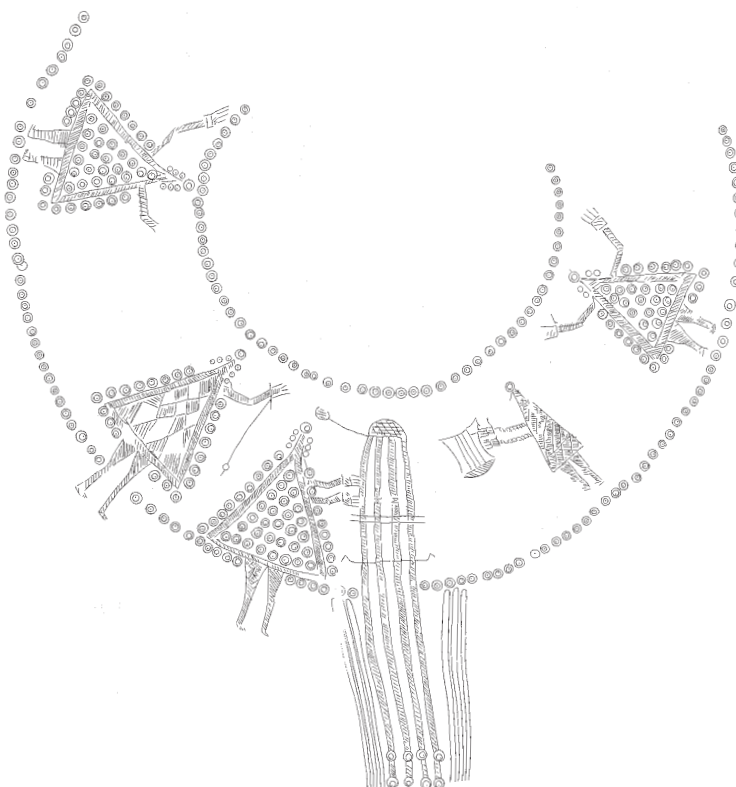
**Obr. 1.** Obr. 1. Keramika kultury Čaka a tzv. makedonská „lužická“. 1–4, 6, 18, 20, 22, 24, 26 Vardarophtsa, 5, 7–8 Vardina, 9, 15, 25 Očkov, 10, 12 Čaka, 11, 13 Ipeľský Sokolec, 19 Bajč, 21 Topolčany, 23 Iňa, 16–17 Herzogenburg. Bouzek 1997.

**Fig. 1.** Parallels between Čaka pottery and Macedonian 'Lausitz Ware'. 1–4, 6, 18, 20, 22, 24, 26 Vardarophtsa, 5, 7–8 Vardina, 9, 15, 25 Očkov, 10, 12 Čaka, 11, 13 Ipeľský Sokolec, 19 Bajč, 21 Topolčany, 23 Iňa, 16–17 Herzogenburg. Bouzek 1997.



**Obr. 2.** Solární bárka a příbuzné symboly: 1 Szamos u Szatmáru, Maďarsko, 2 Novillara, Itálie, 3 Siem, Dánsko. Bouzek 1997.

**Fig. 2.** Solar bird boats: 1 Szamos near Szatmár in Hungary, 2 Novillara, Italy, 3 Siem, Denmark. Bouzek 1997.



**Obr. 3.** Tkaní za hudebního doprovodu. Sopron. Eibner-Persy 1980, Beil. 4.

**Fig. 3.** Weaving with listening to music. Sopron. Eibner-Persy 1980, Beil. 4.



**Obr. 4.** Magické závaží z Pistiru, Bulharsko. Bouzek 2015.

**Fig. 4.** Magic loom-weight from Pistiros, Bulgaria. Bouzek 2015.

5. Na tkalcovském závaží z Pistiru (obr. 4) je to doménou velké Matky bohů, jejíž anagram Thea Meter je na spodní ploše a její zobrazení na jedné z bočních stěn. Na dalších bočních stěnách je sluneční standarta, Diův blesk se dvěma kerykeji a hvězda – Venuše (Bouzek 2015). Ve sporu tří pážat na perském dvoře (Ezdr. 3.1.13–33) byly ženy nejmocnějšími hned po pravdě, zejména proto, že tkají s oděvem i náš osud. Proto jsou zobrazovány ve vší důstojnosti (Studeníková 2007, zde obr. 3).

6. Strom v ikonografii rané doby železné (Studeníková 2000) znamená obvykle strom života; jsou-li dva, pak druhý strom bývá strom moudrosti. Jak už vnímal na svých cestách Hérodotos, náboženské systémy v Evropě jeho doby byly příbuzné řeckým (srov. Bouzek 2000; 2008) a to nám dává možnost aspoň trochu do nich nahlédnout.

## Literatura

- Ezdr.*: Starý zákon, Apokryfy, 3. kniha Ezdrášova, ed. Praha 1985.
- Bouzek, J.* 1997: Greece, Anatolia and Europe: Cultural Interrelations in the Early Iron Age. *Studies in Mediterranean Archaeology* 122. Jonsered.
- Bouzek, J.* 2000: Versuch einer Rekonstruktion des Pantheons der Urnenfelderzeit. In: Gediga, B. – Piotrowska, D. (eds.), *Kultura symboliczna kręgu pól popielnicowych epoki brązu i wczesnej epoki żelaza w europie środkowej / Die symbolische Kultur des Urnenfelderkreises in der Bronze- und frühen Eisenzeit Mitteleuropas*. Warsaw, 345–354.
- Bouzek, J.* 2008: Poznámky k náboženství doby bronzové po nálezech z Nebry a Bernsdorfu, *Pravěk nová řada* 18, 375–395.
- Bouzek, J.* 2015: A Goddess Mother in Thrace, *Istros* 21, 235–263.
- Bouzek, J.* – *Domaradzka, L.* 2013: Women at Pistoros. In: Schuster, C. – Cirstina, O. – Cosac, M. – Murătoareanu, G. (eds.), *Proceedings of the 12th International Congress of Thracology: The Thracians and their neighbors in the Bronze and Iron Ages: Târgoviște, 10<sup>th</sup>–14<sup>th</sup> September 2013*. Vol. 1: Settlements, fortresses, artifacts. Târgoviște, 67–81.
- Briard, J.* 1987: *Mythes et symbols de l'Europe préceltique*. Paris.
- Eibner-Persy, A.* 1980: Hallstattzeitliche Grabhügel von Sopron (Ödenburg). Die Funde der Grabungen 1890–92 in der Prähistorischen Abteilung der Naturhistorischen Museums in Wien und im Burgenländischen Landesmuseum in Eisenstadt. *Wissenschaftliche Arbeiten aus dem Burgenland* 62, Eisenstadt.
- Kaul, F.* 1998: *Ships on bronzes. A study in Bronze Age Religion and Iconography*. Copenhagen.
- Kilian, K.* – *Mühlenbruch, T.* 2007: Die handgemachte geglättete Keramik Mykenischer: Zeitstellung. Tiryns XV. Wiesbaden.
- Kossack, H.* 1954: *Studien zum Symbolgut der Urnenfelder- und Hallstattzeit Mitteleuropas. Römisch-Germanische Forschungen* 20. Berlin.
- Majerová, A.* 2007: K otázke pôvodu barbárskej keramiky v Egeide na konci doby bronzovej a jej vzťah k čakanskej kultúre, *Zborník Filozofickej fakulty Univerzity Komenského – Musaica* 25, 29–45.
- Pare, Ch.* 1989: From Dupljaja to Delos, *Antiquity* 63, 80–100.
- Paulík, J.* 1999: Nález hlinenej vtáčej loďky v Dvorníoch – Posádke I. *Zborník Slovenského Národného múzea* 93, *Archeológia* 9, 29–54.
- Paulík, J.* 2000: Nález hlinenej vtáčej loďky v Dvorníoch – Posádke II. *Zborník Slovenského Národného múzea* 94, *Archeológia* 10, 29–60.
- Paulík, J.* 2001: Nález hlinenej vtáčej loďky v Dvorníoch – Posádke III. *Zborník Slovenského Národného múzea* 95, *Archeológia* 11, 9–72.
- Studeníková, E.* 2000: Motív stromu na halštatskej keramike. *Sborník prací Filozofické fakulty brněnské univerzity, Řada archeologická* M4, 207–222.
- Studeníková, E.* 2007: K interpretácii niektorých antropomorfných vyobrazení na kalenderberskej keramike, *Zborník Filozofickej fakulty Univerzity Komenského – Musaica* 25, 73–89.
- Uckelmann, M.* 2012: Die Schilde der Bronzezeit in Nord-, West- und Zentraleuropa. *Prähistorische Bronzefunde* III, 4. Stuttgart.

## Few notes on southern relations of the Čaka and Kalenderberg cultures

New excavations at Kastanas and Assiros confirmed close similarity between the so-called Macedonian Lausitz and Čaka culture pottery (Fig. 1), the sumptuous funerary rituals of Čaka and Očkov tombs compared by J. Paulík to the funeral of Patroklos in the Iliad has a number of traits in common with the Lefkandi heroon. Central European armour was kept in Delphi and Athenian Acropolis as objects of memory, and the Reutlingen (Sprockhoof IIa) swords came even to Cyprus and Syria. The so-called barbarian ware in LH III B 2 to C Peloponnese are partly imported and partly made locally. Bird boats (Fig. 2) and bird wagons with cauldrons similar to Central European items were

also known in the Mediterranean; one was even in the treasure of Salomon and at Krannon in Macedonia it was used for calling rain.

Some patterns on Kalenderberg pottery derived from Daunian Ware in the Adriatic, but probably through textiles, as the shapes are different.

Dancing and listening to music while spinning weaving shown on the Sopron vases (Fig. 3) included also ritual activity, as also represented on the Verucchio throne and tree represented on Early Iron Age pottery uses to be Tree of Life; two trees use to represent Tree of Life and Tree of Wisdom.



**Prof. PhDr. Jan Bouzek, DrSc.**

- Ústav pro klasickou archeologii,  
Filozofická fakulta Univerzity Karlovy v Praze,  
Nám. Jana Palacha 2, CZ-116 38 Praha 1  
jan.bouzek@ff.cuni.cz, prof.bouzek@seznam.cz
-