

Huml, Václav

**Sídla nižší šlechty na bývalém vlksickém panství ve východní části Milevska**

*Archaeologia historica*. 1981, vol. 6, iss. [1], pp. 123-138

Stable URL (handle): <https://hdl.handle.net/11222.digilib/139346>

Access Date: 29. 11. 2024

Version: 20220831

Terms of use: Digital Library of the Faculty of Arts, Masaryk University provides access to digitized documents strictly for personal use, unless otherwise specified.

# Sídla nižší šlechty na býv. vlksickém panství ve východní části Milevska

VÁCLAV HUML

Sledovaný mikroregion leží spolu s Jistebnickem (Huml, 1977) na jižní straně Cunkovského pohoří s nejvyšším vrchem Javorovou skálou (722 m n. m.) východně od Milevska.

Okraj zvoleného mikroregionu patří ke staré sídelní oblasti (Chyšky, Obděnice), která byla ovlivňována dvěma centry: Milevskem, kde mezi lety 1184–1187 vznikl klášter premonstrátů. Zakladatel kláštera Jiří z Milevska získal pro tuto fundaci pozemky od pražského biskupa Jindřicha (CDB I, č. 303; Kotek, 1955, 111; Kuthan, 1976, 32) výměnou za vsi na Roudnicku. Druhým centrem byly severně ležící Prčice, vzpomínané v r. 1179 (FRB II, 474) a v l. 1184–1185 v osobě Vítka z Prčice (CDB I, č. 305) z rodu Vítkovců. Ve 13. stol. se začínají objevovat vsi situované podél říčky Smutné (Vratišov, Podchýšská Lhota, Vlksice aj.). V dalším období se vedle rozdrobené pozemkové držby vytváří panství s centrem ve Vlksicích (Sedláček, 1880, 284) a Nadějkově (Palacký, 1848, 274).

Při studiu této oblasti se dosavadní literatura opírala především o údaje písemných pramenů (Sedláček, 1880–1927, 284; Kytka, 1940; Kotek, 1955) a částečně i o památky architektury (Podlaha–Šittler, 1898; Kuthan, 1976). Dějiny osídlení nebyly vcelku zpracovány a stejně tak nebyly zhodnoceny další prameny, mezi nimi i archeologie. V rámci historicko-archeologického průzkumu Tábořska byla věnována pozornost i sídlům nižší šlechty. Evidence těchto památek je jedním z předpokladů ke studiu osídlení.

Při povrchovém archeologickém průzkumu Vlksic, kombinovaném s písemnými zprávami, se podařilo lokalizovat 7 vsí se sídly nižší šlechty (o. 1).

## Vlksice

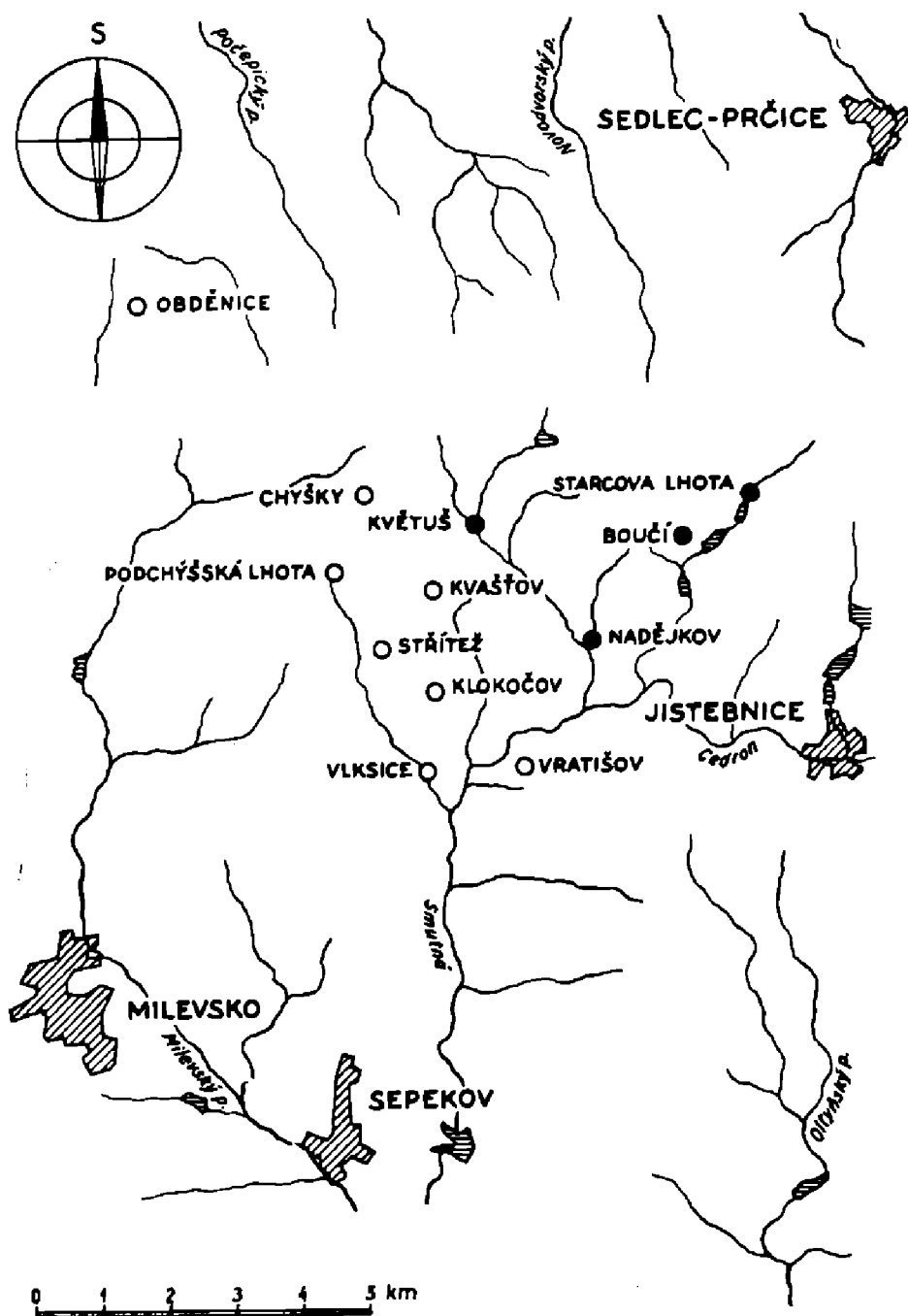
Ves ležící 6 km sv. od Milevska byla původně v majetku kláštera na Strahově. Ve 13. stol., kdy Vlksice patřily k Sepekovu, je zmiňován Ješek z Vlksice, služebník bohatších pánů. Kolem poloviny 14. stol. se připomíná Čajchan z Vlksic. V témže období byla podle A. Sedláčka (1880, 284) postavena tvrz, která je prvně uvedena až v r. 1486 (DD 17f. 136, 191). Její majitelé se často střídali. Jedním z nich byl Jan z Vlksic, který v r. 1471 a 1472 byl rožmberským purkrabím na Helfenburce u Vodňan. Největší hospodářský rozkvět začíná v 16. stol., kdy k Vlksicím patřilo 10 vsí, z nichž v Podchýšské Lhotě, Kvašově, Klokočově, Vratišově byla původně panská sídla, která po připojení k Vlksicím pozvolně zanikla.

Ve Vlksicích má sídlo renesanční podobu (Podlaha–Šittler, 1898, 145; Kytka, 1940, 163). Budova čp. 1 je situována na JZ úbočí svahu nad říčkou Smutná v nadmořské výšce 468,1 až 475 m (o. 2). Její popis je znám z odhadu z r. 1674, publikovaného Aug. Sedláčkem (ibidem, 1880, 285). Na vnějším plášti

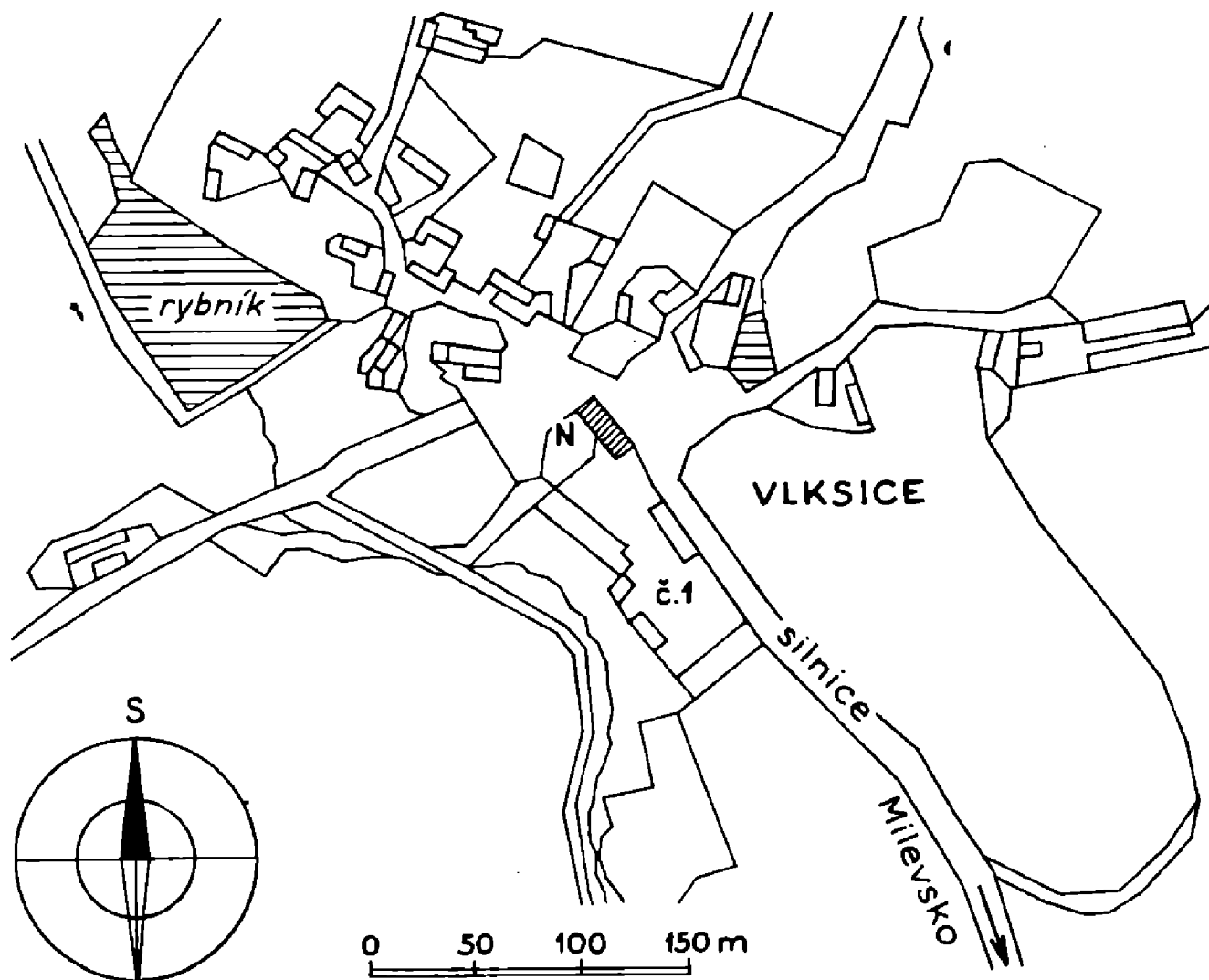
budovy, která je obdélníkového půdorysu (28,12×11,95 m), jsou dochována sgrafita (o. 4). Přístup do přízemí vede od západu klenutým portálem o výšce 190 cm a šířce 130 cm. Původní interiér se dochoval v severovýchodním rohu 1. patra (o. 3). Místnost je zaklenuta klenbou, tvořenou z přesekávaných žebrových trojúhelníkového profilu. V sousední místnosti je černá kuchyně s pecí. V přízemí jsou dva klenuté sklepy.

Opevnění se dochovalo v malé části na západní straně tvrze v poloze „na parkáně“, kde je znatelná terénní vlna s náspem. V těsném vztahu k tvrzi jsou rybník Plaček ležící sz. od tvrze a rybník Jordánek za silnicí. Není vyloučeno, že jsou zbytkem vodního opevnění.

Při povrchovém průzkumu bylo v poloze „na parkáně“ nalezeno 32 střepů (o. 5): pokličky (3), mísy (2), talíře (2), trojnožky (3) (o. 5 : 18); cedník (1) (o. 5 : 20), hrnce (okraje 2, dna 2), střepy (8) a kachle (2). Ve sbírkách NM v Praze je uložen zl. kachle (č. 2650). Střep je polohrubý (16) a jemný (11), zbytek je plaven a hrubý. Povrch zakuřovaný (9), též tuhován (1), rezný, výji-



Obr. 1. Sídla nižší šlechty na býv. vlksickém a nadějkovském panství (o. Písek) (tmavé kroužky – vsi nadějkovského panství). Kreslil: Št. Novák.



Obr. 2. Vlksice čp. 1 – situace podle Indikační skici (18). Kreslil: Dr. Huml, Št. Novák.

mečně je poléván (1); poleva je u 2 zlomků na vnitřní straně střepu. Dekor je plastický, žebro s prstováním (o. 5 : 12), žebírko (2) s otisky svislých a šikmých klacíků (o. 5 : 15, 19), rytý ve tvaru žlábků na podhrdlí (1) (o. 5 : 16) a u trojnožky se žlábkem pod okrajem; u mísy je na vnitřku vlnice. Okraje nádob o  $\varnothing$  150, 170, 190–210 mm jsou přehnuté a nahoru vytažené (o. 5 : 5, 13) nebo rovně seříznuté (o. 5 : 16), přehnuté (o. 5 : 6, 11), nebo přehnuté a podseknuté (o. 5 : 8), rovně ložené a šikmo seříznuté, ovalené (o. 5 : 12), obloukovitě vně vyhnuté (o. 5 : 6). Poklička má okraj mírně zesílen, vyhnut a ovalen (o. 5 : 3); okraj talíře je asymetricky zploštělý (o. 5 : 4). Ucha nádob jsou pásková (o. 5 : 14) se žlábků (o. 5 : 17). Soubor keramiky ze  $\frac{3}{4}$  náleží 15. stol. a z  $\frac{1}{4}$  do počátku 16. stol.; 2 střepy lze zařadit do 14. stol. (Hrdlička, Richter, Smetánka, 1966, 675; poleva do pol. 15. stol. in: Nekuda, Reichertová, 1968, 131).

### Chyšky

Ves ležící 9 km sv. od Milevska je prvně připomenuta v r. 1291, kdy je součástí majetku pražského biskupství (RBM II, 1196). Před r. 1385 zde existuje kostel „plebanus de Chysek“ (AČ 31, 157, 36 in: Profous, 1949, II, 85). V r. 1480 jsou Chyšky v majetku rytířů Doudlebských z Doudleb. V r. 1542/1538 je zmiňována ves Chyšky (DZ 186, 439).

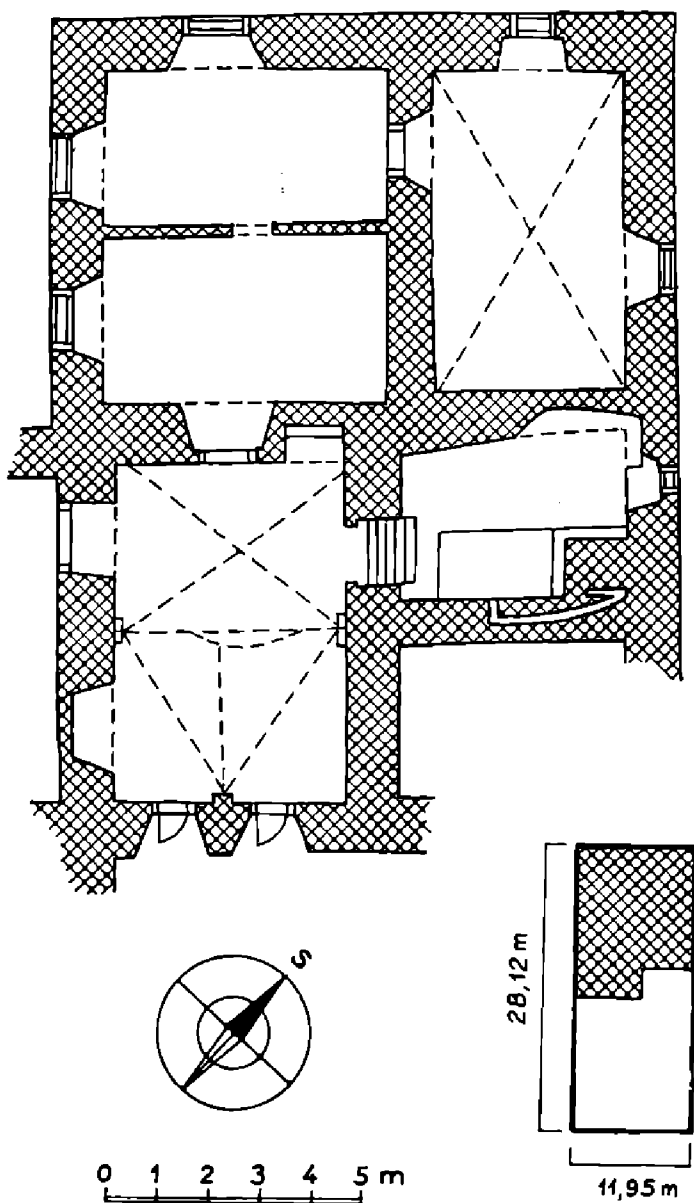
Na vršku v horní části vsi je náves. Na její západní straně stojí původně

románský kostel sv. Prokopa (Umělecké památky, 1977, 559), na severu budova býv. špitálu a na východní straně dvůr a v jeho jv. části někdejší sídlo (čp. 1). Dochovala se v přestavěné podobě (délka 12 m a šířka 11,6 m). V jejím sutěru jsou sklepy, které ohraničuje obvodové zdivo o síle 3 m.

Opevnění sídla se dochovalo jen v náznaku. Podle šířky nezastavěného pásu lze rekonstruovat průběh a šířku příkopu, která činila 19 m. Na jižním okraji zahrádek je terénní vlna o výšce 0,8 m, která je zbytkem původního valu. Současně je to hrana terasy, neboť v těchto místech začíná prudký svah jižním směrem.

## Klokočov

Ze vsi, ležící 7 km sv. od Milevska, je v polovině 14. stol. připomínán Fridrich de Klokocziewa. V r. 1930 je prvně uvedena tvrz (AČ 31, 194), jejíž zánik nastává na konci 16. stol. (Podlaha—Šittler, 1898, 171). Podle konfigurace terénu lze sídlo lokalizovat do areálu čp. 3, kam jej klade i místní tradice. Přístup do dvora čp. 3, který leží na křižovatce cesty z Vlksic do Dobřemělic a do Číčovic, je od severu. Tato úvozová cesta pak odděluje dvůr od východně ležícího rybníku. Na jihozápadě celého areálu je zbytek příkopu, který původně s rybníkem tvořil jeden celek. Opevnění na severní a západní straně



Obr. 3. Vlksice čp. 1 (o. Písek) – interiér 1. patra (sv. část). Zaměřil: Ing. Z. Rothbauer, Dr. V. Huml, překreslil: Št. Novák.

se dochovalo v podobě valu o výšce cca 70 cm a šířce 200 cm. Val je dodnes znatelný za zdí (severní) stodoly, kde se ohýbá východním směrem.

Pozůstatek někdejšího sídla je znatelný v prostoru u špýchárku v jižní části areálu čp. 3. V r. 1970 byla JV od špýchárku zachycena obdélníková vyvýšenina (7×5 m) a na ní destrukce ve tvaru kruhu o  $\varnothing$  180 cm. Při terénních úpravách v letech 1970–1980 bylo v těchto místech odkryto starší lomové zdivo o délce 7 m, šířce 0,9 m a výšce 0,7 m. Zdivo, které je rovnoběžné s delší stranou špýchárku, představuje část staršího sídelního objektu. Patřil-li k němu též sklep (d — 5,6 m, š — 2,4 m a výška — 1,6 m) pod špýchárkem, nelze za dnešního stavu rozhodnout. Podle tradice byl v Klokočově kromě sídla též sakrální objekt. Jeho lokalizace je v poloze „na kostelíku“, tj. návrší, které se vypíná nad cestou z Klokočova do Vlksic. Před 1. světovou válkou byla zde nalezena část zdiva na maltu. (Děkuji za laskavou informaci ing. Součkovi.)

Z areálu čp. 3 bylo v r. 1969 získáno 10 zlomků keramiky (o. 6 : 1—3): zl. míry, okraje hrnců (3), ucho (1), dna (3) (o. 6 : 1), 1 střep a část kachle (1). Keramika je vyrobena z jemně ostřené hlíny (6), zbytek nálezů má polohrubé a hrubé ostřívo se slídou. Povrch nádob šedé barvy je režný a u 2 střepů je zakuřován. Výzdobu tvoří 2 mělké žlábký (2) (o. 6 : 3) a u 1 zlomku je radýlkování — ztrojené obloučky, přerušené svíslými žlábký. Okraje jsou zesílené a ovalené (o. 6 : 2). V r. 1980 bylo jižně od špýchárku nalezeno dalších 9 zlomků nádob: dna (3), střepy hrnců (6), talíř (1) a kachel (1). Jemně plavený střep je na lomu cihlově červený. Režný střep je potažen engobou a na vnitřní straně světle okrovou polevou. Střepy tmavě šedé barvy mají leštěný (3) či hlazený (1) povrch. Jemný střep o síle 2,5–3 mm (4) dosahuje maximální síly 6 mm (1). Střep kachle o síle 5 mm s plastickou lištou, zdobenou šikmými zářezy, má na povrchu zlaté ostřívo.

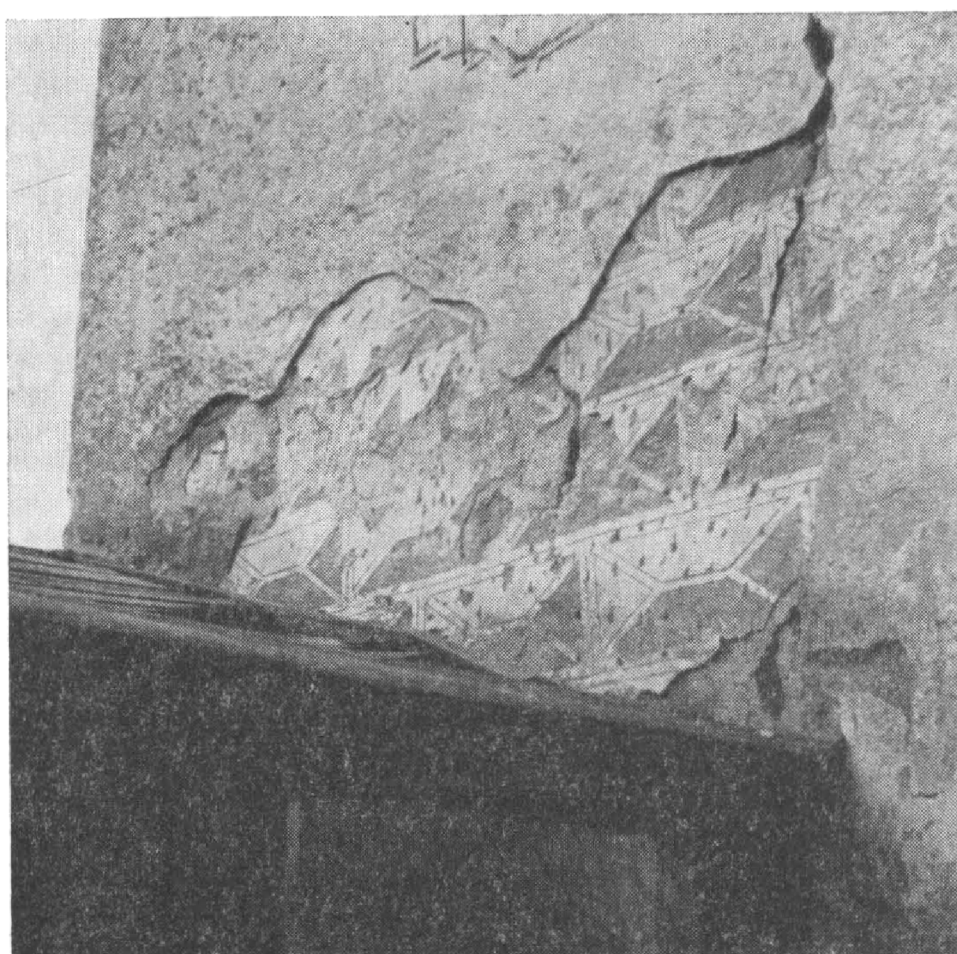
Keramiku z r. 1969 datujeme podle profilovaných okrajů u mísy, přehnutého a ovaleného okraje a radýlkovaného dekoru do 15. stol. (Smetánka, 1964, 292, nálezy z hradu Siónu cf. Janská, 1963, obr. 76; Reichertová, 1968, 187, o. 65–70). Nálezy z r. 1980 patří k vyspělému 15.–16. stol. (vnitřní poleva se objevuje např. na džbánu z Dol. Hořic s pokladem mincí ze 60tých let 15. stol. in: Radoměrský—Richter, 1974, 123; talíře jsou běžné renesanční zboží např. soubor z Prahy Na Slovanech in: Huml, 1971, 222 an.).

## Kvašřov

— dvůr (m. o. Nosetín) (čp. 8, 9) ve vsi, ležící 9 km jz. od Sedlice. V r. 1395 je uveden Branyss de Kwassyczov a Przybyko (AČ 31, 158 č. 64). V polovině 16. stol. (1549) je součástí panství Jistebnice (DZ 85 G 13) a později náleží k Nadějkovu.

Na jv. straně vsi leží dvůr, který je zasazen do stráně orientované ve směru JZ—SV. Na severní straně je obytné stavení trojdílné dispozice, chráněné na severu a východě vysokým náspem. Na jeho východním úpatí probíhá cesta, zaříznutá do svahu, která ústí do dvora na jihu.

Při výkopu pro kanalizaci 3 m severně od obytného stavení byla v polovině 70. let odkryta v hloubce 60 cm vrstva tmavého jílu s kousky uhlíků o síle 10 cm. Vrstva obsahovala zlomky kachlů (9 zlomků), které patří k hrncovitým (4), komorovým (2) a zrcadlovým (3) typům (o. 7 : 1–4). Hrncovité kachle se čtvercovým ústím mají zaoblený okraj. Na vnější straně těla komory je dekor 6 mělkých žlábků či vývalků s úzkými rýhami. Komorové kachle (2) patří k rámovému typu kachlů (o. 7 : 3, 4). Jejich přední výhřevná plocha je odlomena anebo se dochovala jen zčásti. Přední výhřevná plocha je lemovaná stupňovitou lištou s podélnými žlábký (4). Zrcadlové kachle se docho-



Obr. 8. Vlksice čp. 1 a) Tvrz od JZ. b) Detail omítky se sgrafity. Foto: Dr. Huml (stav k r. 1975).

valy jen ve zlomcích (3). Plastický reliéf má podobu vinných hroznů. Dekor na přední výhřevné ploše je u 1 zlomku (o. 7 : 2). Barva kachlů je šedá (6) a okrová (3).

Druhá část archeologických nálezů byla získána cca 500 m jz. od statku, kde při orbě pole a meze byly v popelové hlíně nalezeny střepy hrnců s uchem, džbány, poklice, trojnožky, hrnce s hubičkou o  $\varnothing$  34 mm a prejzy. Jemnozrný materiál je okrové a šedavé barvy. Zastoupeny jsou velké hrnce se širokým páskovým uchem o max. šířce 30 mm (o. 8 : 10—12) a plochým dnem (11). Plochá dna s nízkou patkou dosahují  $\varnothing$  90—150 mm (10) a 200 mm (1). Jemnozrný střep je světle okrový a celkově tvrdě vypálen. Další tenkostěnné střepy mají okrové a šedé zbarvení, povrch je mírně zdrsňen, vyjma 1 zlomku s hlazeným povrchem. Dekor je zastoupen 2 žlábků s jednoduchou vlnicí (2) (o. 7 : 5), žlábků (o. 7 : 8, 9), rýžkami (1) (o. 7 : 7), radýlkovanými sloupky (1) (o. 7 : 6) a prstovanou plastickou páskou členěnou vodorovnými rýžkami (1). V nálezů je zachycen střep hrnce s výlevkou o  $\varnothing$  34 mm, šedé barvy, i zlomky poklic se zesíleným a šikmo seříznutým okrajem. Jemnozrný a polohrubý střep je šedé či okrové barvy. Z trojnožek se dochovaly jen kuželovité nožky (3) s rovným seříznutím. Zbytek nálezů tvoří prejzy okrové barvy, vypálené do červena (5).

Soubor nálezů z pole a z prostoru dvora lze datovat do 15. stol. (Jánská, 1965, 31; Smetánka, 1969, 252; Radoměřský—Richter, 1974, 64; Zápotocký, 1978, 216).

### **Podchýšská Lhota (Tetaurova Lhota)**

Ze vsi ležící 8 km sv. od Milevska se v r. 1385 píše Stephan de Lhota Wlczkonis (AČ 31, 158, č. 64). Ve 2. polovině 15. stol. až do r. 1497 sídlí majitelé Lhoty ve Vlksicích, s nimiž je Lhota spojena v r. 1542 (DZ 1, 186, 439). V r. 1572 je jmenována tvrz pustá (Světecký, II, 1392 in: Profous, 1949, 564).

Ve středu vsi, na ploše, kde stávala tvrz, jsou dnes tři usedlosti čp. 3, 15 a 16 (o. 8). Celý areál je na západní straně chráněn říčkou Smutná, která protéká rybníkem položeným na severní a jižní straně tvrze. Na severozápadní straně čp. 3 je zratelná hráz zaniklého rybníka. K této hrázi se od východu připojuje obranný val o délce 15,9 m, šířce 4,9 m a výšce 2,25—3 m, který chránil areál od severu. Na vnitřní straně valu probíhal vodní příkop, dnes z větší části již zasypaný. Na hranici příkopu při východní straně je tůň s roubením o  $\varnothing$  170 cm. Vlastní stavba tvrze se již nedochovala, nepočítáme-li její část v podobě nízké vyvýšeniny (13,3×7,5 m) za čp. 16.

Při terénním průzkumu v r. 1968 jsme našli 1 okraj světle okrového střepu (síla 7 mm) (o. 6 : 4) a zlomek kuželovité nožky trojnožky (o. 6 : 5). Oba zlomky lze časově zařadit do 14.—15. stol.

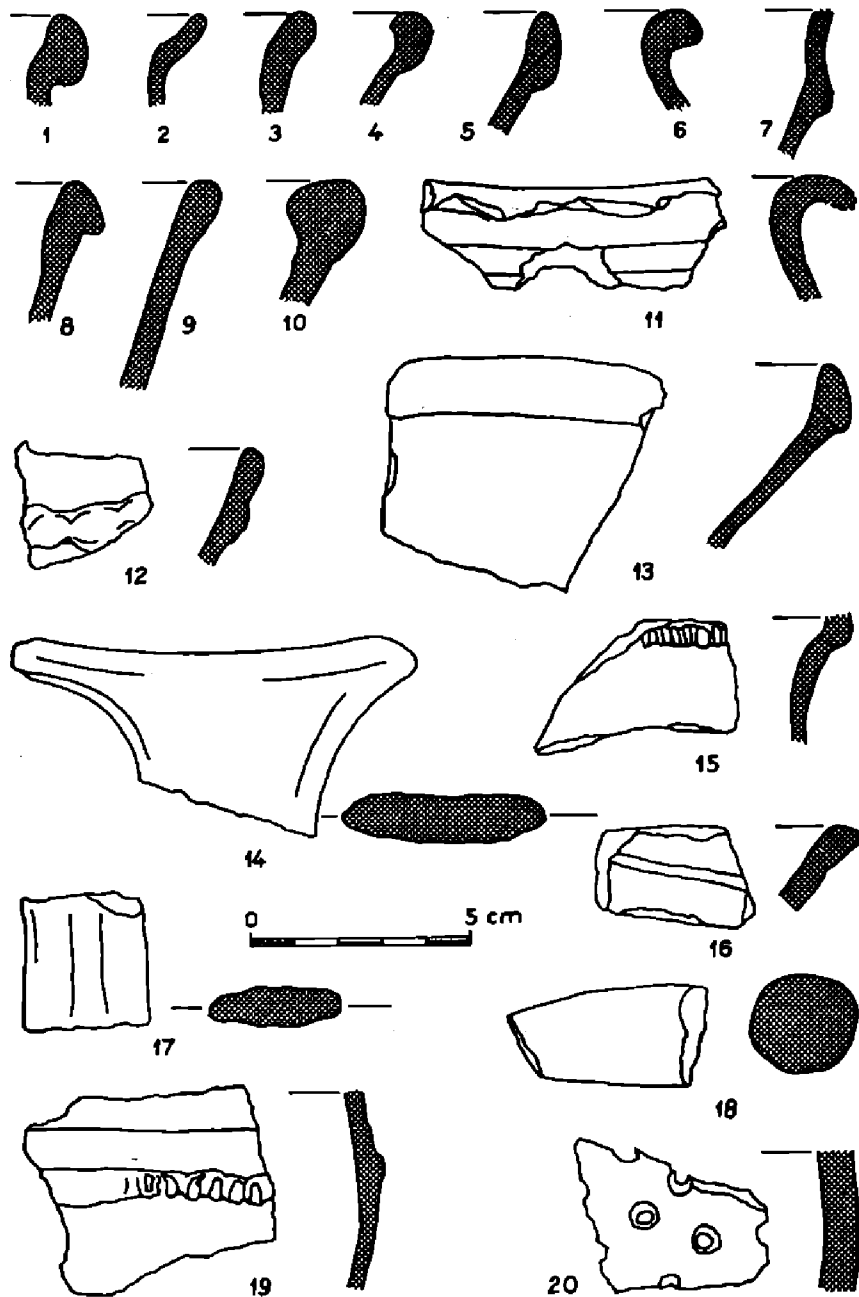
### **Střítěž (o. Písek)**

Ves ležící 7 km sv. od Milevska je připomenuta v r. 1393 „in villa Strziethezy“ (AČ 31, 145 č. 127). V r. 1415 je uveden Beneš ze Střítěže (AČ 3, 189). Od r. 1654 je Střítěž součástí nadějkovského panství.

Ze zákrutu silnice z Chyšek do Vlksic vybíhá u čp. 6 úvozová cesta, která se zařezává do kopcovitého terénu. Západně od ní je plošina, která na JJV a SSZ je chráněna svahem. Plošina kosodélníkového tvaru (cca 17×60 m) je na severu chráněna úvozem. Na ostatních stranách jsou stopy po umělém navršení a vyrovnávání terénu. Kromě stavební destrukce na jižní straně plošiny nedochovaly se zde stopy po další zástavbě.



Obr. 5. Vlksice – výběr keramických nálezů z areálu tvrze čp. 1.  
Kreslil: Dr. Huml, Št. Novák.



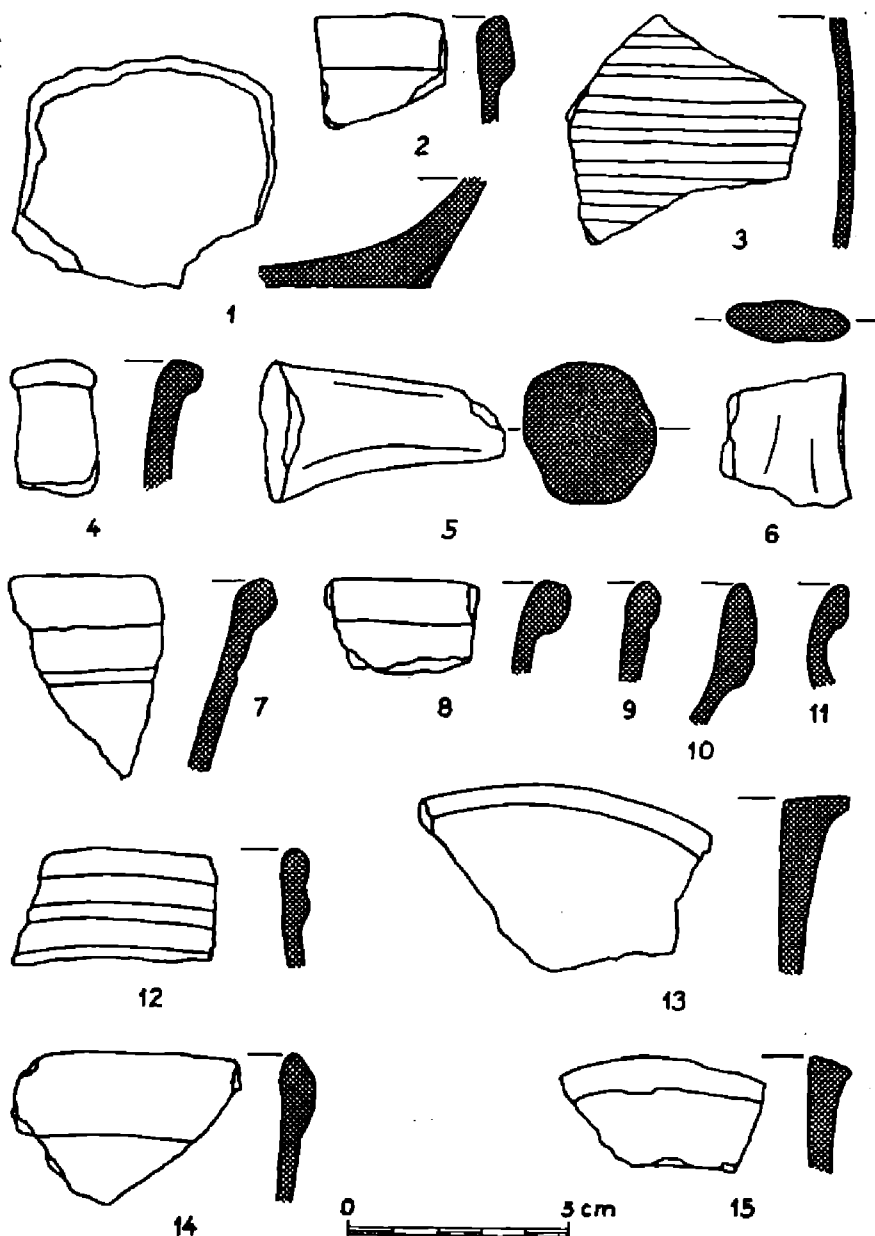
## Vratišov

Ves ležící 7,5 km sv. od Milevska je prvně jmenována v r. 1291 (RBM II, 1196). V r. 1418 je připomenut Petr Húska z Vratišova seděním tudíž (AČ 6, 474).

Sídlo je situováno na zahradě severovýchodně od čp. 11 (nadmořská výška 505–510 m) (o. 9). Vlastní areál o  $\varnothing$  11×13 m a výšce 1,4–2,75 m je ohraničen příkopem o šířce 5,6 m (jih) až 17,5 m a hl. 2,1 m (sever). Maximální hloubka 2,95 byla naměřena na západní straně. Val na severní a západní straně dosahuje výšky 2,7 m a šíře 1,1–2,5 m.

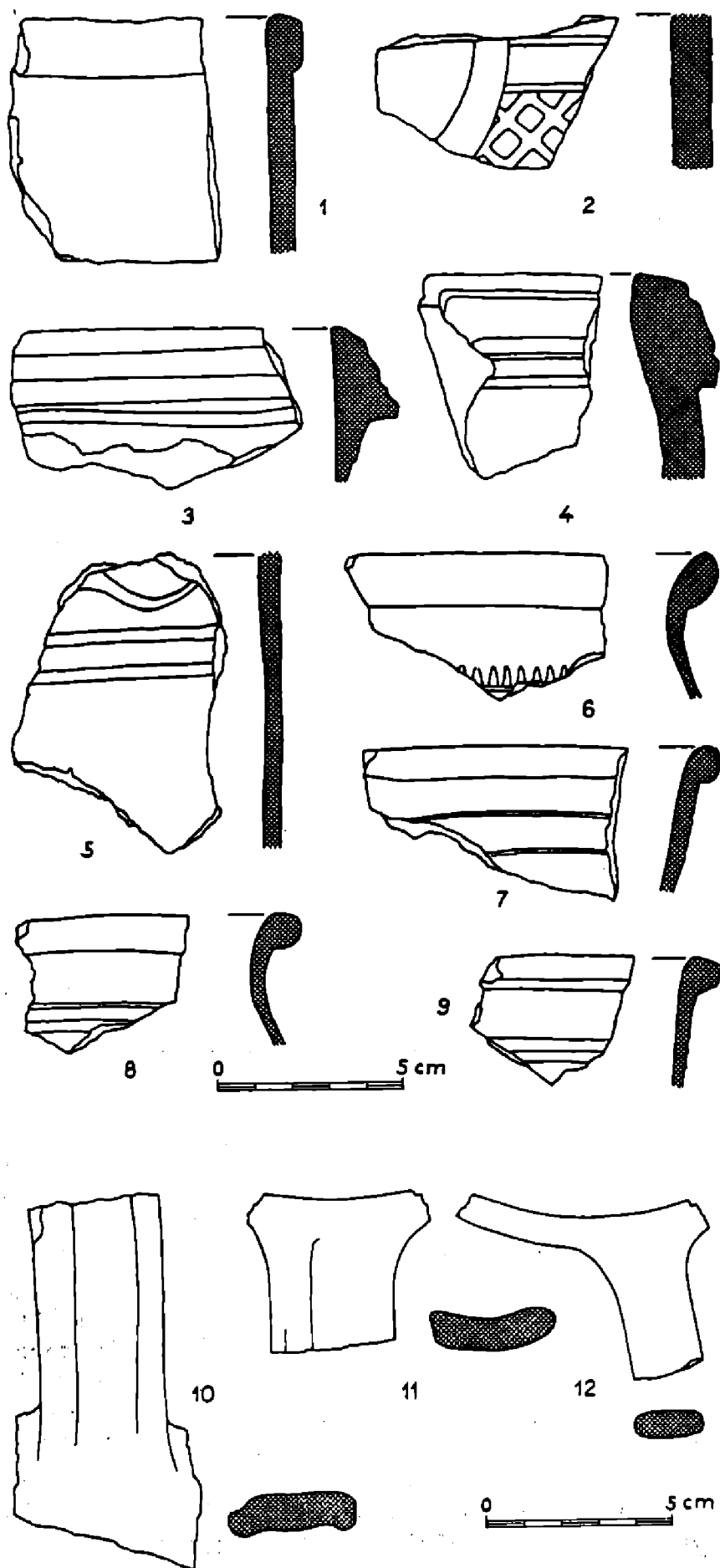
Při sondáži v r. 1970 v rozsahu 1,6×0,6 m byly v hloubce 0,4 m zjištěny lomové kameny a v hl. 0,65 vyzdviženo 53 zlomků keramiky (o. 10, 11): dna (8), ucha (2) (o. 11 : 3), talíř (1), pokličky (3) a 2 zlomky kachlů. Rovněž okraje hrnců (14). Zbytek jsou nezdobené střepy. Hrnčina obsahuje jemné (33) a polohrubé (11) ostřívo; plavený střep je jen u 6 kusů. Technika vytáčení (1 ks má dno odříznuté strunou) a obtáčení (1 ks má podsýpku na dně). Režný povrch je šedé (45) a okrové (6) barvy; 2 zlomky jsou neklasifikovatelné. Režný povrch je zakuřován (7) a leštěn (1). Poleva je na vnitřní straně hnědé

Obr. 6. Nálezy keramiky z Klokočova (1–3), Podchýšské Lhoty (4, 5), Nadějkova (6, 7) a Květuše u čp. 19 (8–15). Kreslil: Dr. Huml, St. Novák.



barvy (1 talíř a 9 zlofků nádob); oboustranná poleva je u 3 střepů. Dekor je zastoupen žlábký (1 až 3) — 8 zlofků (o. 10 : 11, 13, 14, o. 12 : 1, 4, 6), někdy doplněnými 2 úzkými rýžkami (o. 11 : 4), kolkovanými obdélníčky s vepsaným kruhem (o. 10 : 15), šestiúhelníkem (o. 10 : 16), elipsou a jemnými rýžkami), plastickými pásky (1), leštěním (1) a malováním (1) (o. 11 : 10). Okraje jsou přehnuté a šikmo ovalené (6). (o. 10 : 2, 6, 8), vyhnuté a ovalené (2) (o. 10 : 5, 1), šikmo vytažené, ovalené a zesílené (1), jednoduché (o. 10 : 3), rovně vytažené (1) (o. 11 : 4), přehnuté a podseknuté (o. 11 : 1), dovnitř přehnuté po vnější straně se žlábkem (o. 10 : 7), přehnuté a vytažené (o. 10 : 9), šikmo vyhnuté a ovalené (o. 10 : 11). Poslední skupinu tvoří profilované typy (o. 10 : 4, 10, 11 : 2). Tři měřitelné nádoby mají  $\varnothing$  den 150, 210 a 230 mm. Dno talíře o  $\varnothing$  280 mm má na obvodu nízkou patku (o. 11 : 10). Z hluboké mísy se dochovalo třmenové ucho (o. 11 : 9). Datování: Keramiku lze datovat do 15.—16. stol. Podle polevy na vnitřní straně nádob (1/5 nálezů), známé např. u pokladu s mincemi v nedalekých Dolních Hořicích (Radoměřský—Richter, 1974, č. 129, s. 121), podle výskytu okrových střepů, plaveného a jemného střepu (33 kusů z 53 všech nálezů) patří soubor do 15. stol. Je to dáno i technikou výroby keramiky (vytáčení s odřezáváním dna). Dekor radýlkování

a kolkování dokládá zařazení do první čtvrti 15. stol. (srovnej Sezimovo Ústí in: Hrdlička, Richter, Smetánka, 1966, 671; Radoměský, Richter, 1974, 65; Zápotocký, 1977, 216 – 3. fáze).



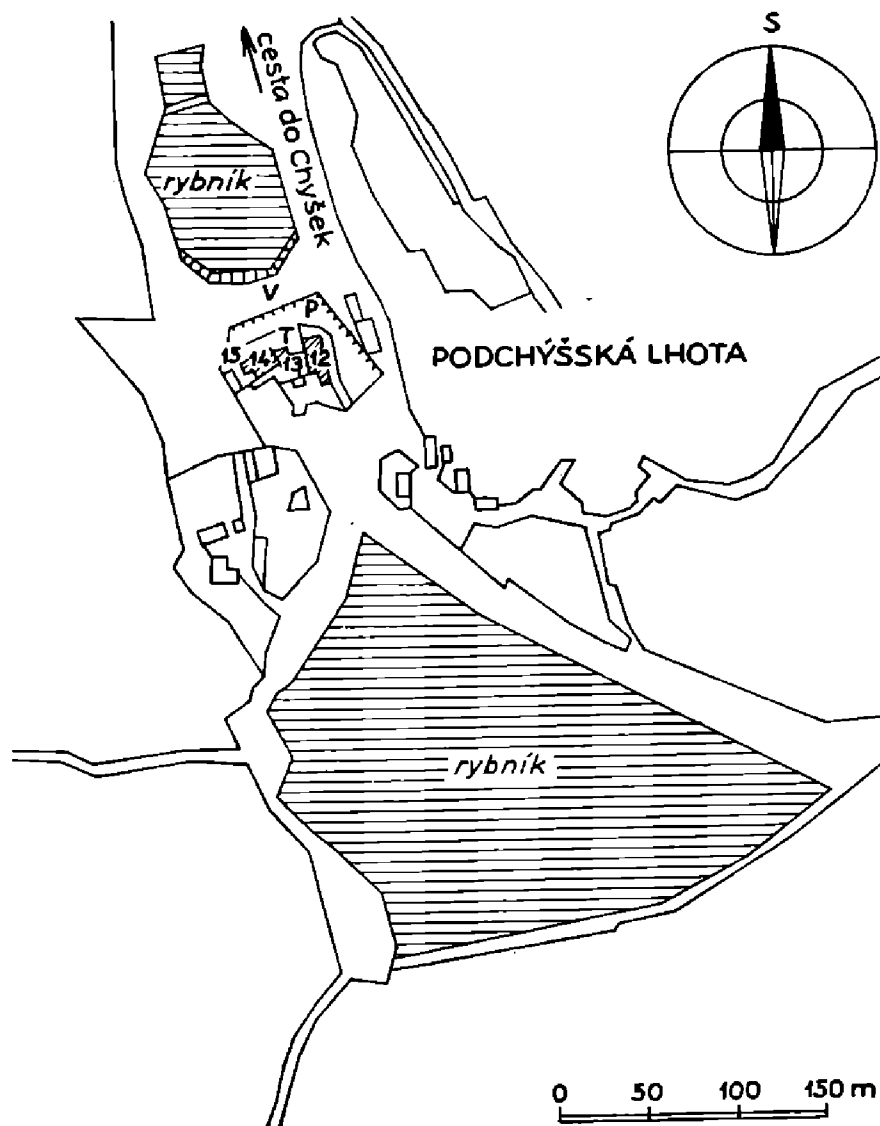
Obr. 7. Kvasov (o. Pisek) a –  
Nálezy keramiky z let 1970–75;  
b – Nálezy keramiky z let 1970–75.  
Kreslila: St. Nováková.

## Závěry

V období od 13. až do počátku 17. stol. se podařilo na býv. panství Vlksice identifikovat 5 lokalit, kde je doloženo sídlo nižší šlechty. Většina sídel je postavena na stráni, a tím byla chráněna před nežádoucími severními větry. Tato poloha obyvatelům sídla zaručovala bezpečnost, dobrý rozhled po okolí a navíc jim umožňovala dobrý přístup ke zdrojům pitné vody. Užitečnou vodu získávali z nádrží „haltýřů“ či rybníčků. Jejich existence byla současně diktována obrannými zřeteli. Vlastní opevnění se skládalo z příkopu a valu, dochovaných většinou v podobě terénní vlny. S nimi se setkáváme v Klokočově a Vratišově. (Na sousedním Nadějkovsku je známo v Květuši čp. 19 a 20 a v Boučích.) Jindy pás původního opevnění bývá zachycen v podobě nezastavěného pásu zahrad, jejichž hranici tvoří šikmý svah (Chyšky, Kvašov na Nadějkovsku). V případě Strítěže je doložena terénní vyvýšenina o délce cca 60 cm, ohraničená po stranách svahem a úvozem.

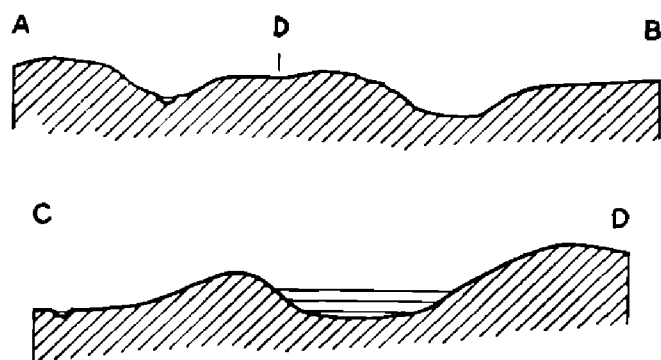
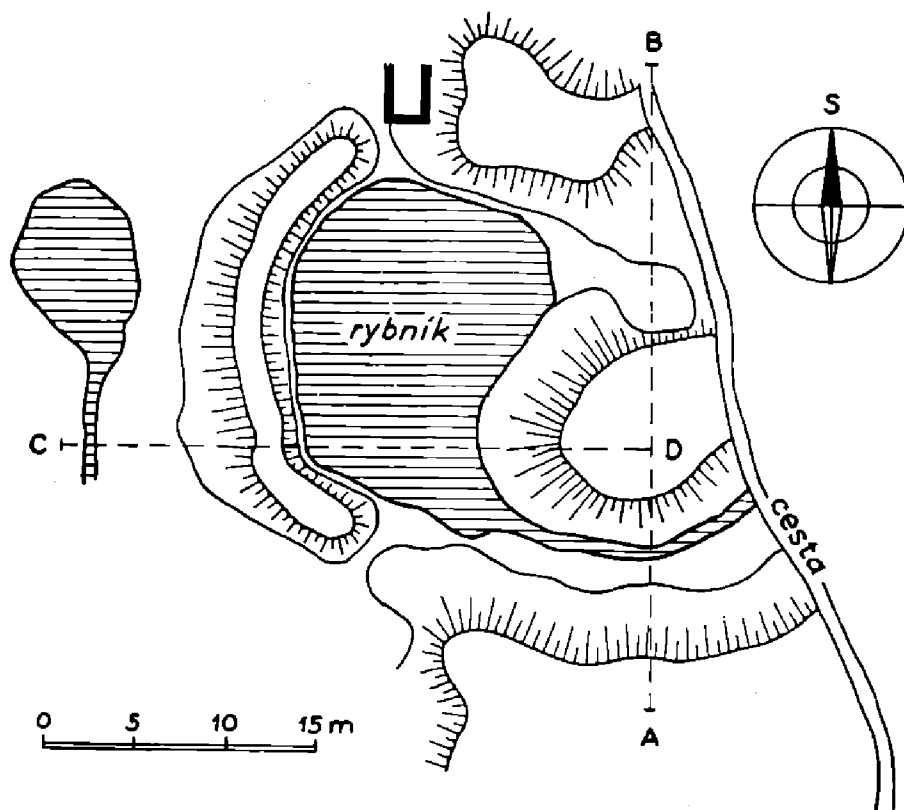
Sídla druhé skupiny se vyskytují v nížinných polohách v údolí řeky Smutné. Opevnění je tvořeno několika rybníčky, které v případě potřeby byly propojeny a tím vzniklo vodní opevnění zabraňující nepřátelskému vpádu. Příkladem je Podchýšská Lhota, Vlksice. Vodní opevnění je zesíleno příkopem a valem (Podchýšská Lhota, Vlksice). Na sousedním Nadějkovsku je to případ Květuše u čp. 22, kde příkop získává vodu z říčky Smutné.

Panská sídla jsou vůči ostatní zástavbě jasně oddělena — kromě sídla na



Obr. 8. Podchýšská Lhota — situace podle Indikační skici (18). Kreslil: Dr. Huml, Št. Novák.

Obr. 9. Vratašov (o. Písek). Situace tvrzo. Zaměřil: Ing. Z. Rothbauer, Dr. V. Huml.



okraji vsi (Vlksice, Klokočov, na Nadějkovsku Kvaššov a Květuš) jsou sídla i uprostřed vsi (Chýšky, Podchýšská Lhota a Starcova Lhota).

Hospodářský dvůr a sídlo jsou ve Vlksicích, Klokočově (čp. 3), na Nadějkovsku ve Kvaššově čp. 8, 9, Květuši čp. 19, 20 a 22 a Boučí. Totéž předpokládáme i v Podchýšské Lhotě (čp. 13). Méně jasná je situace ve Vratašově, kde původní ves leží za cestou, která zřejmě vznikla až ve středověku. Ve sledované oblasti nebylo doloženo přímé spojení mezi sídlem a sakrální stavbou, známou např. v Milevsku.

Architektura původních sídel se nejlépe dochovala ve Vlksicích. Zdejší jednopatrová renesanční tvrz s částečně dochovanými sgrafity obsahuje řadu architektonických detailů (portálky, žebrové klenutí). Původní podobu sídel pozměnily četné přestavby. Příkladem jsou Chýšky, kde přízemní budova získala přístavbu, s níž vytváří půdorys ve tvaru L. Na ostatních místech je doložena jen obytná část (Kvaššov). Pouhé zbytky zdiva blíže neurčitého půdorysu jsou zachyceny v Klokočově v čp. 3. I když jsme nezachytili věžovité stavby, můžeme je předpokládat nepřímě. Věž zřejmě stála ve Vratašově, kde je tvrzíště o  $\varnothing$  13 m, na Nadějkovsku je to v Květuši, kde je areál o rozměrech 16×19 m.

Identifikaci sídel v terénu zčásti dokládají i pomístní názvy. Příkladem je

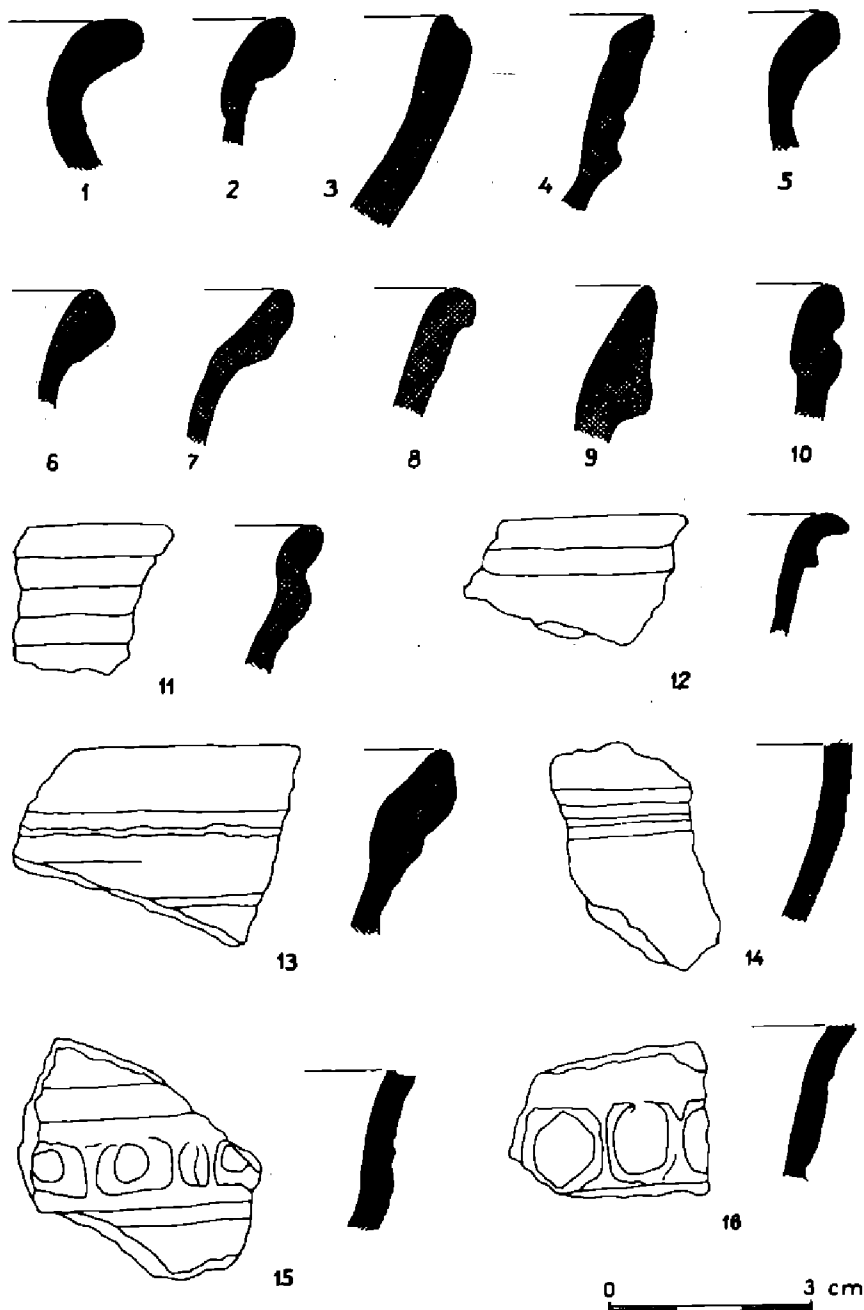
označení „na parkánech“ ve Vlksicích, které označuje průběh někdejšího příkopu, stejně tak i poloha „na kostelíku“ v Klokočově naznačuje možnost existence sakrálního objektu.

Archeologický povrchový průzkum přinesl nálezy keramiky, která většinou dokládá až zánikový horizont sídel, tj. období 15. a 16. stol. Bohužel zcela chybějí nálezy, indikující začátek sídel nižší šlechty. Kombinací historických, archeologických poznatků a z využití topografických skutečností lze konstatovat, že zvolený mikroregion s nadmořskou výškou sídel od 468 m n. m. (Vlksice) až do výšky 615–620 m n. m. (Klokočov) nebyl z hospodářských důvodů nijak atraktivní. Z toho důvodu kolonizace postupovala jen na obvodu území, které sousedilo se starou sídelní oblastí (Milevsko, Chyšky, Vlksice), a teprve od 13. stol. je zaznamenána již i kolonizace horního toku Smutné (Vratišov, Podchýšská Lhota). V souvislosti s rozšiřováním osídlené plochy se v historických psaných pramenech 14. stol. objevují jména příslušníků nižší šlechty. Jejich přítomnost zřejmě již předpokládá existenci jejich sídel, která nejsou zachycena v archeologickém materiálu. Souvisí to s tím, že stejně jako na Jistebnicku, také zde nebyl prováděn archeologický výzkum. Okolnost, že celý kraj byl hospodářsky chudý, způsobila, že zde přetrvává rozdrobená držba a zánik drobných statků nižší šlechty je jen pozvolný. Začátek tohoto procesu je zachycen v písemných pramenech od 2. pol. 15. stol. a přežívá i dále do století následujícího. Tyto skutečnosti jsou dokládány i archeologickými nálezy. V této době též začíná hospodářský vzestup Vlksic, jehož vnější formou je přestavba sídla v renesanční podobě. S tím též souvisí budování panství a zánik majetků nižší šlechty.

## Literatura

- Huml V., 1971: Nálezy renesanční keramiky v Praze „Na Slovanech“, AR XXIII, 2, 222–226.
- Huml V., 1977: Sídla nižší šlechty na Jistebnicku (okres Tábor), *Archaeologia historica* 2, 93–104.
- Hrdlička L.—Richter M.—Smetánka Zd., 1966: Výzkum v Sezimově Ústí v r. 1965, AR XVIII, 6, 663–680.
- Janská E., 1965: Hrad Jana Roháče z Dubé Sión. Sborník oblastního muzea v Kutné Hoře, ř. A — hist. č. 6—7/5—72.
- Kotek V., 1955: Příspěvek k nejstarším dějinám osídlení milevského okresu, Sborník VST — Olomouc, Hist. II, 111–120.
- Kuthan J., 1976: Středověká architektura v Jižních Čechách do poloviny 13. století. České Budějovice.
- Kytka J., 1940: Milevsko a jeho kraj. Milevsko.
- Nekuda V.—Reichertová K., 1968: Středověká keramika v Čechách a na Moravě. Brno.
- Palacký Fr., 1848: Popis Království českého, Táborsko.
- Podlaha A.—Šittler E., 1898: Soupis památek historických a uměleckých v pol. okresu milevském V.
- Profous A., 1947—1951: Místní jména v Čechách, jejich vznik, původní význam a změny I—III, 1957 IV (spolu s J. Svobodovou), Praha.
- Radoměřský P.—Richter M., 1974: Korpus české středověké keramiky datované mincemi, Sborník NM, ř. A — sv. XXVIII, č. 2—4, 57—171.
- Sedláček Aug., 1880—1927: Hrady, zámky a tvrze království českého, Praha.
- Smetánka Zd., 1964: Keramika z hradu Točnicka, AR XVI, 2, 290—292.
- , 1968: Technologie výroby českých kachlů od počátku 14. do počátku 16. století. PA LIX, 543—578.

Obr. 10. Vraňšov (o. Písek). Výběr keramiky z výzkumu v r. 1970. Kreslil: Dr. Huml, Št. Novák.



Smetánka Zd., 1969: K morfologii českých středověkých kachlů, PA LX, 228—265. Umělecké památky Čech A/J, 1. sv., 1977.

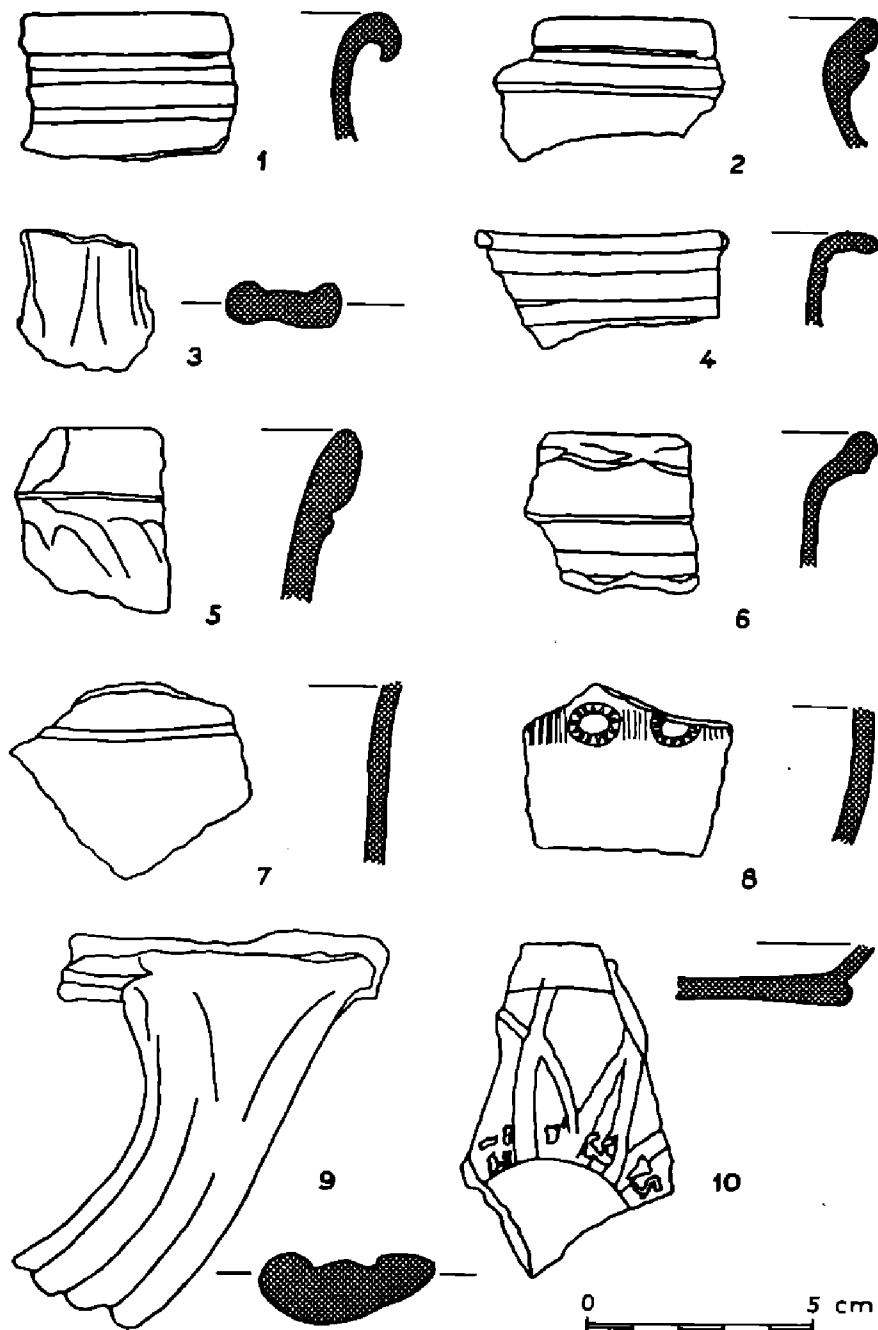
Zapotocký M., 1978: Středověká keramika severočeského Polabí, morfologie a relativní chronologie, PA LXIX, 171—238.

## Zusammenfassung

### Die Sitze des niederen Adels im Ostteil der Gegend Milevsko

Im Rahmen der Studie über den niederen Adel der Gegend Tábor wurde auch eine historisch-archäologische Erkundung des Gebiets östlich der Gegend Milevsko und westlich von Jistebnice vorgenommen. Die in einer hügeligen Zone liegende Landschaft birgt eine Reihe von Stellen, wo Sitze des niederen Landadels lagen. Will man die Frage beantworten, welche Rolle dieser Adel bei dem Kolonisationsprozeß gespielt hat, muß man seine Sitze im Rahmen der Auswertung historischer Quellen lokalisieren und an ausgewählten Stellen archäologische Oberflächenuntersuchungen vornehmen.

Obr. 11. Vratašov (o. Písek). Výběr keramiky z výzkumu v r. 1970. Kreslil: Dr. Huml, Št. Novák.



In der studierten Mikroregion, deren Zentrum in Vlksice liegt, wurden 7 Sitze ausgemacht: Vlksice, Chyšky, Klokočov, Kvašov, Podchýšská Lhota, Střítěž und Vrataškov. Weitere Sitze gehörten zu Nadějkov (Květuš, Starcova Lhota und Boučí). Die Sitze lagen auf Hangterrassen unterhalb der Gipfel. Sie waren gegen unerwünschte Nordwinde geschützt und die erhöhte Lage bot den Bewohnern die Möglichkeit Quellwasser aus Brunnen und Nutzwasser aus Wasserläufen oder Wasserbecken, kleinen Teichen, den sogenannten Haltern, zu gewinnen. Die Befestigung bestand aus Wall und Graben, die größtenteils als Geländewelle erhalten blieben (Klokočov, Vratašov). Der Umfang dieser Befestigung deutet manchmal auf die Existenz eines Gartenstreifens um die eigentliche Feste hin (Chyšky).

Die zweite Gruppe der Sitze liegt in der Ebene (Podchýšská Lhota). Ihren Schutz besorgten Wasserbefestigungen, die an der Nordseite durch Wall und Graben ergänzt wurden. Die Sitze des niederen Adels am Dorfrand waren von der übrigen Verbauung klar getrennt (Vlksice, Klokočov), es gab aber auch Sitze inmitten der dörflichen Verbauung (Chyšky, Podchýšská Lhota). Mit dem Sitz war der Meierhof verbunden (Vlksice, Klokočov K.-Nr. 3 und wahrscheinlich auch Podchýšská Lhota). Auf dem verfolgten Gebiet wurde keine engere Beziehung zwischen Sitz und Sakralbau festgestellt (Chyšky). Festen blieben auch im Form von Bodenerhebungen erhalten: Vratašov — Festenareal von 13 m Ø, Podchýšská Lhota — aufge-



schüttetes Objekt (13,3×7,5 m), Klokočov (Mauerreste von 7 m Länge und 0,9 m Breite am Speicher). Eine Ausnahme bildet die umgebaute Feste (12×11,6 m) und die Renaissancefeste in Vlksice. Auch Ortsnamen weisen auf einstige Befestigungen hin (z. B. „na parkánech“).

Die archäologische Oberflächenerkundung einzelner Örtlichkeiten brachte keramische Funde, größtenteils aus dem verlorenen Horizont von Sitzen des niederen Adels aus dem 15. und 16. Jahrhundert. Nachdem noch keine intensive Forschung verwirklicht wurde, läßt sich die Entstehung dieser Sitze nicht rekonstruieren. Mit Rücksicht auf die historischen Quellen darf man schließen, daß ein Teil der Örtlichkeiten auf dem alten Siedlungsgebiet lag (Milevsko, Chyšky), das sich im 13. Jahrhundert um ein weiteres Gebiet (Vratišov) vergrößerte. Im Zusammenhang damit äußert sich auf dem verfolgten Gebiet der Einfluß zweier Zentren: Milevsko, wo in den Jahren 1184—1187 ein von Jiří z Milevska gegründetes Kloster der Prämonstratenser entstand (CDB I, Nr. 303), und Prčice, woher das bedeutende Geschlecht der Vítkovzen stammte. Der Untergang dieser Sitze ist sowohl archäologisch als auch schriftlich belegt. Zum Unterschied von den fruchtbaren Gebieten Böhmens war hier ein allmählicher Verfall der Sitze des niederen Adels zu verzeichnen, der in der zweiten Hälfte des 15. Jahrhunderts und im 16. Jahrhundert verlaufen ist, als sie in den Besitz der neuentstandenen Herrschaft Vlksice gelangten. Der äußerliche Ausdruck ihrer Macht war der Renaissanceumbau des großen Sitzes in Vlksice.

### Verzeichnis der Abbildungen

- Abb. 1. Sitze des niederen Adels auf der ehemaligen Herrschaft Vlksice und Nadějkov (Bez. Písek). Dunkle Ringe — Dörfer der Herrschaft Nadějkov. Zeichnung von Št. Novák.
- Abb. 2. Vlksice (Bez. Písek) K.-Nr. 1. — Situation nach einer Indikationsskizze (18). Zeichnung von Dr. V. Huml, Št. Novák.
- Abb. 3. Vlksice K.—Nr. 1 — Interieur des ersten Stockwerks (Nordteil). Vermessen von Ing. Z. Rothbauer, Dr. V. Huml, Umzeichnung von Št. Novák.
- Abb. 4. Vlksice K.—Nr. 1. a) Feste von SW; b) Detail des Verputzes mit Sgraffittos. Foto von Dr. V. Huml (Stand zum Jahr 1975).
- Abb. 5. Vlksice — Auswahl keramischer Funde aus dem Festenareal, K.—Nr. 1. Zeichnung von Dr. V. Huml, Št. Novák.
- Abb. 6. Keramische Funde aus Klokočov (1—3), Podchýšská Lhota (4, 5), Nadějkov (6, 7) und Květuš bei K.—Nr. 19 (8—15). Zeichnung von Dr. V. Huml, Št. Novák.
- Abb. 7. Kvaštov (Bez. Písek). a — Keramikfunde aus den Jahren 1970—1975; b — Keramikfunde aus den Jahren 1970—1975. Zeichnung von Št. Nováková.
- Abb. 8. Podchýšská Lhota — Situation nach einer Indikationsskizze (18). Zeichnung von Dr. V. Huml, Št. Novák.
- Abb. 9. Vratišov (Bez. Písek). Lage der Feste. Vermessung von Ing. Z. Rothbauer, Dr. V. Huml.
- Abb. 10. Vratišov (Bez. Písek). Keramische Auswahl aus der Forschung des Jahres 1970. Zeichnung von Dr. V. Huml, Št. Novák.
- Abb. 11. Vratišov (Bez. Písek). Keramische Auswahl aus der Forschung des Jahres 1970. Zeichnung von Dr. V. Huml, Št. Novák.