

Šaurová, Dagmar

**Mizející hrádek v Rašovicích, okr. Vyškov na Moravě**

*Archaeologia historica*. 1981, vol. 6, iss. [1], pp. 327-332

Stable URL (handle): <https://hdl.handle.net/11222.digilib/139360>

Access Date: 29. 11. 2024

Version: 20220831

Terms of use: Digital Library of the Faculty of Arts, Masaryk University provides access to digitized documents strictly for personal use, unless otherwise specified.

# Mizející hrádek v Rašovicích okr. Vyškov na Mor.

DAGMAR ŠAUROVÁ

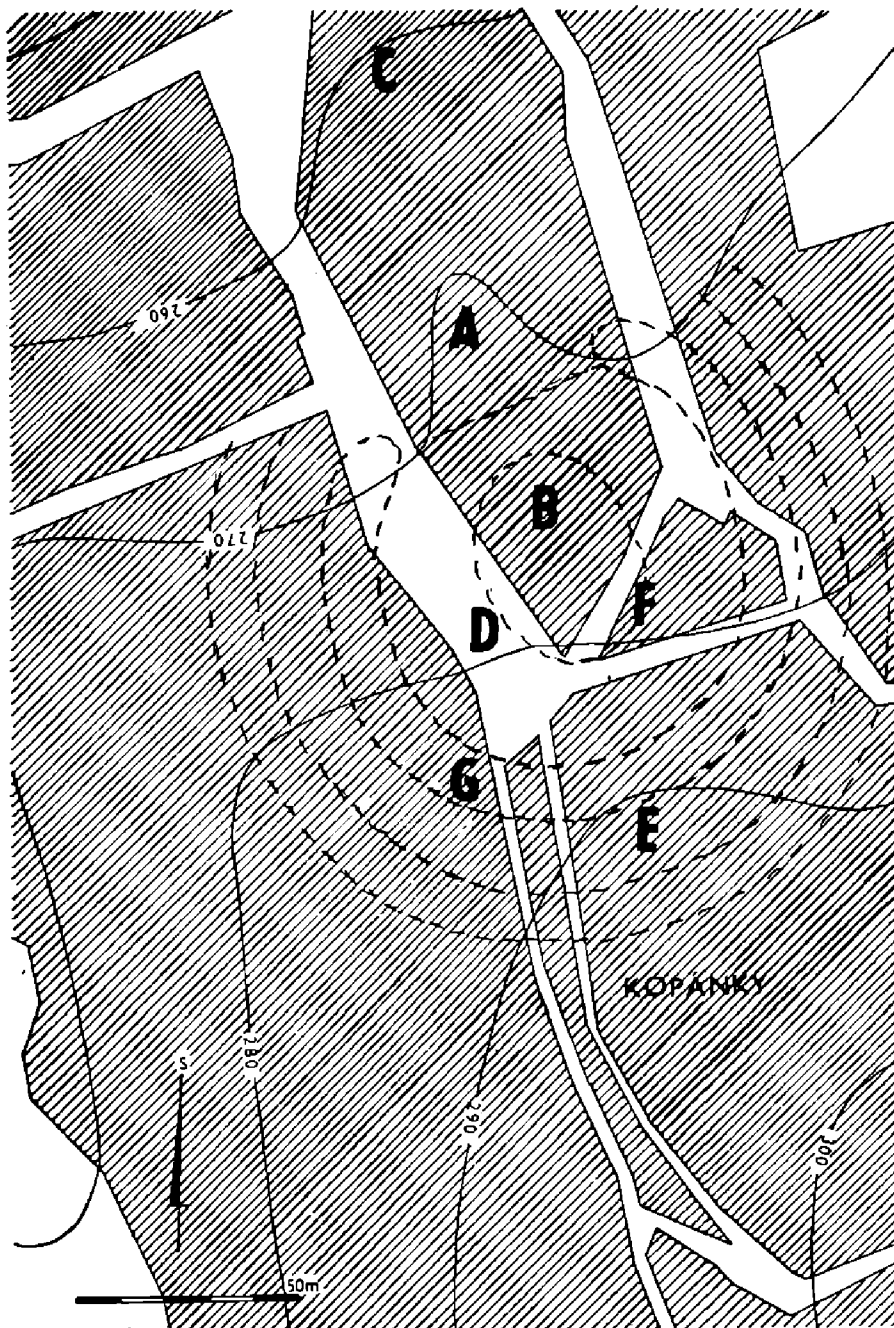
Písemně se Rašovice uvádějí v listině olomouckého biskupa Jindřicha II. z 30. června 1131, která kromě výčtů klášterních majetků v jiných regionech, uvádí, že tři popluží v Rašovicích a pět popluží v sousedních Křižanovicích náleží k majetku břeclavského kostela (FCDB I. 115). Další písemné zprávy o Rašovicích známe až ze 14. stol.

Pojmenování Na hrádku se dnes udržuje již jen mezi nejstaršími obyvateli Rašovic a vztahuje se k jižnímu, vyvýšenému cípu obce, přímo v předpolí Ždánického lesa. Na katastrální mapě s podklady z r. 1826 není zachyceno. Jen ve starší vlastivědné literatuře (Ličman 1921) se připomíná, že „dosud znáti tam valy“ a zasloužilý rašovický písmák Josef Vrána (1947) vylíčil vzpomínky z dětských her na opuštěném a zkáze ponechaném hrádku dokud tam valy a příkopy ještě trvaly. Dnes se terénní relief ve sledovaném místě rychle mění neboť vesnická zástavba se značně rozrostla.

Avšak známe-li reliktý nedalekého Kepkova (Šaurová 1977, 1980) pak nám ani dnes neujde při pohledu na rašovickou výspu nápadná podoba obou objektů. Příkopy v Rašovicích jsou sice zasypány a po valech se rozložily domky se zahrádkami, ale jejich schůdkovité seskupení nepopře, že tam býval komolý kužel, zaříznutý do svahu a obehnaný příkopy a valy se stejným terénním spádem, jaký je na Kepkově. Někdejší výškový rozdíl si ostatně ponechaly i dnešní komunikace, obcházející sídliště s obou stran a v poslední době rychle rozšiřované pro požadovaný průjezd motorovými vozidly.

Postup těchto terénních prací i ostatní zásahy do svahu umožnily provést odhad průběhu bývalých příkopů a valů a zároveň spolehlivě vysledovat profil podloží. Tvoří je měkké, ale poměrně kompaktní pískovce se slíny a jíly, typické pro celou oblast Ždánického lesa, obdobně jako na Kepkově. Jiný odkryv nelze provádět. Oporou je dále vrstevnicový plán z r. 1972, na kterém se ještě podařilo zachytit typické trojúhelné zakřivení vrstevnice 270 (obr. 1 A), jež nápadně připomíná tvar trojúhelníkovitého předhradí na Kepkově. Jestliže si zběžně načrtneme do tohoto vrstevnicového plánu půdorys Kepkova ve zvětšení přibližně o třetinu, zjistíme i touto cestou překvapivou analogii obou objektů. Oba hrádky byly založeny na shodném dispozičním principu, pravděpodobně týměž stavebníkem. (obr. 2)

Na typickém, trojúhelníkovém předhradí, které je nejnižší položeným příslušenstvím obou hrádků, předpokládáme na základě poznatků z výzkumu Kepkova, věžovitou stavbu s přemostěním, vedeným přes vnitřní příkop na vrcholovou plošinu (obr. 1, B). Protože vrchol základového trojúhelníku směřuje ostře proti volné ploše, odkud mohl být hrad napaden, nabízí se předpoklad, že zde byla po stránce stavební dispozice napodobena myšlenka obranné věže s břitem, i když přirozeně v malé, velikosti hrádku odpovídající realizaci.



Na Kepkové si zachovalo předhradí vlastní příkop, zatímco vrstevnice 260 (obr. 1, C) v Rašovicích své původní zakřivení pozbyla, bezpochyby proto, že právě v těch místech docházelo brzy k vesnické zástavbě. U dnešní komunikace (obr. 1, D) na západní straně vrcholové plošiny upoutá strmé uspořádání zahrádek, které napovídá, že zde byla ostře odkrojena stěna někdejšího komolého kužele. V místech „E“ bývalého vnějšího příkopu bylo možno ještě nedávno projít jakoby úvozem. Také při jihovýchodní cestě „F“, dnes mezi domky a při pěšině „G, bylo před časem možno pozorovat terénní pískovcové profily.

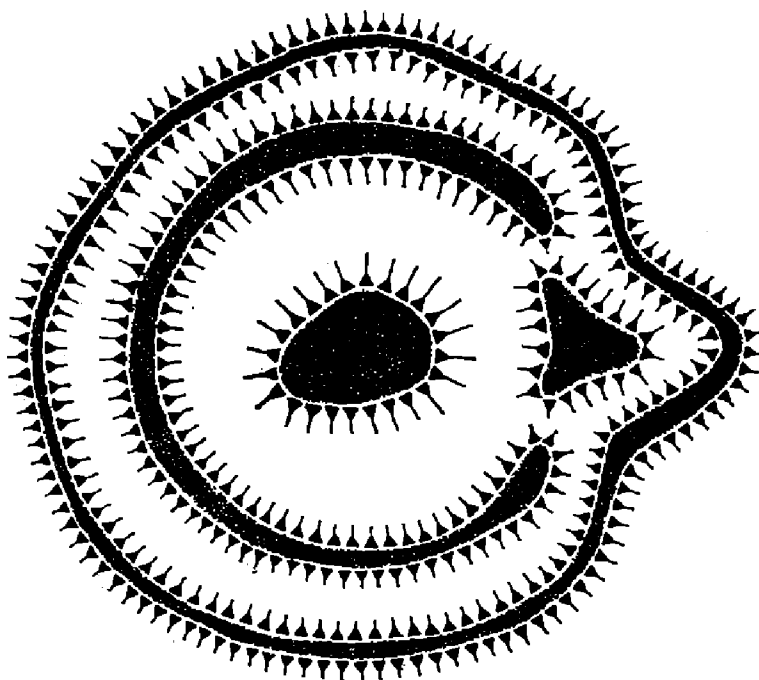
Písmák Josef Vrána mluví o někdejším vybírání kamene ze sutin hrádku, o recentně hloubených chodbách a o tom, jak naproti domku čp. 85 si občan Ondřej Blisa vystavěl v sesutém příkopu klenutý sklep a nashromáždil tam množství nálezů z hrádku. Přišly ovšem časem nazmar a také sklep byl rozbořen, zřejmě pro nevalnou statiku v měkkých, hlinitých valech.

Také ještě v nedávné době při rozšiřování sklepů a přerývání zahrad na

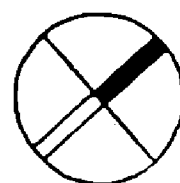
vrcholové plošině hrádku se přišlo na určité nálezy, z nichž část se podařilo zachránit středoškolskému profesoru J. Palatinovi pro bučovické museum. Do musea ve Slavkově uložil svého času Jan Májek, spolupracovník archeologa Aloise Procházky tři gotické klíče. (Obr. 4)

R. 1869 při výstavbě kaple v Rašovicích a s tím související úpravě hřbitova byl Josef Vrána osobně přítomen odkrytí a otevření staré, zapomenuté krypty v pravém, horním rohu hřbitova. Zapsal o tom, že uvnitř byly zjištěny kromě zbytků několika zetlelých rakví s rozrušenými pozůstatky zemřelých také tři rakve úplné. V jedné spočívala žena v černých hedvábných šatech, v dalších dvou muži v drátěných košilích, na nohou s ostruhami. Při doteku se vše rozpadlo a relikty byly znovu pohřbeny do jiného, nově upraveného hrobu. Je jistě možno souhlasit s názorem pisatele, že šlo o šlechtice z rašovického hrádku.

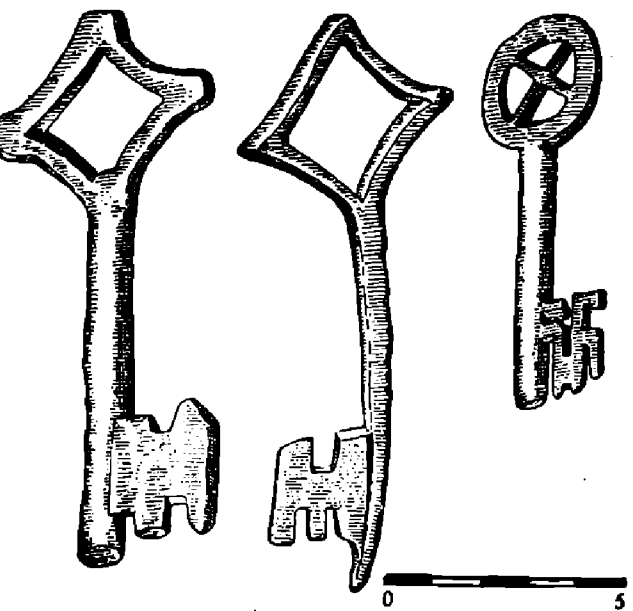
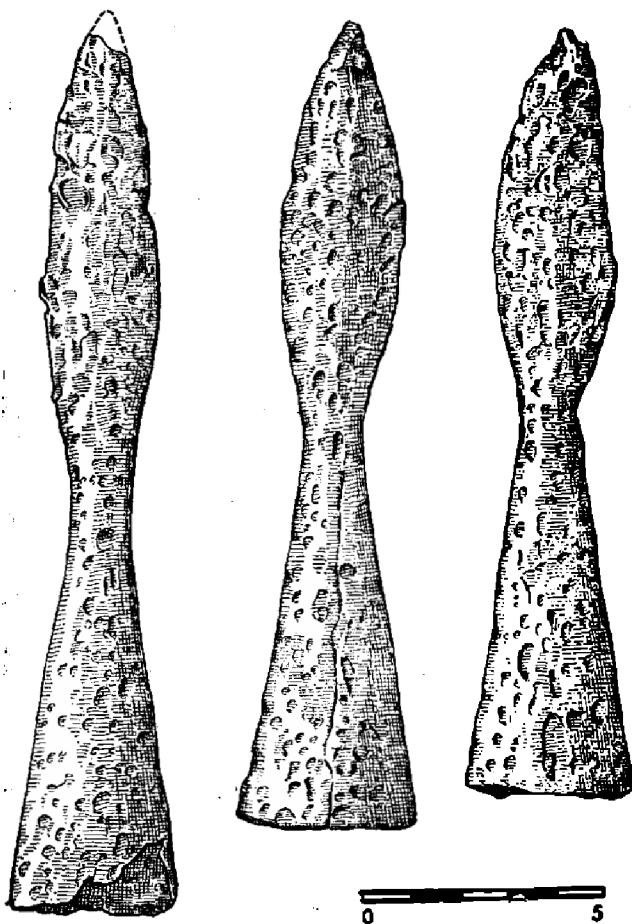
V našem případě je třeba věnovat pozornost kromě jiného též okolnosti, že v určité době je mezi majiteli Rašovic uváděn Ješek z Hradišfka (de HRADGIESTKO), později jeho dědicové a r. 1388 sestra Jitka (ZDB VII. 300, 559, VIII. 40). Toto Hradišfko uvedl I. L. Červinka ve svém rukopise „Pusté vsi“ jako vísku s tvrzí pravděpodobně někde v blízkosti Konůvek, Bohušek a Rašovic, avšak v uvažovaných místech se žádná tomu odpovídající lokalita nenachází. Z písemných pramenů však vyplývá, že tento Ješek zv. Paktuna, bratr zmíněného Oldřicha z Kostelce byl členem rodiny Pacovských, kteří po ztrátě majetku v Čechách vlastnili, kromě jiných moravských statků, též Batelov (Sedláček 1933, cituje též archiv Hradecký). Tento Ješek získal r. 1361 od Hynka Tluksy z Batelova vesnice Sedlec a Luka (nad Jihlavou) spolu s přílehlým hradem, zvaným castrum Hradis (ZDB IV. 74), po němž se dočasně píše. Přídomek z Batelova zakotvil v Rašovicích sňatkem Fraňka z Okárce s Kunkou z Pacova a Batelova a Kateřiny, dcery Jana z Rašovic s Vilémem z Batelova (ZDB XII. 710, XIII. 40).



10 0 10 20 30 40 50 60 70m80



Obr. 2. Půdorys hrádku Kopekova.



Obr. 4. Hrádek v Rašovicích, tři gotické klíče, zachránil Jan Májek. 1:2.

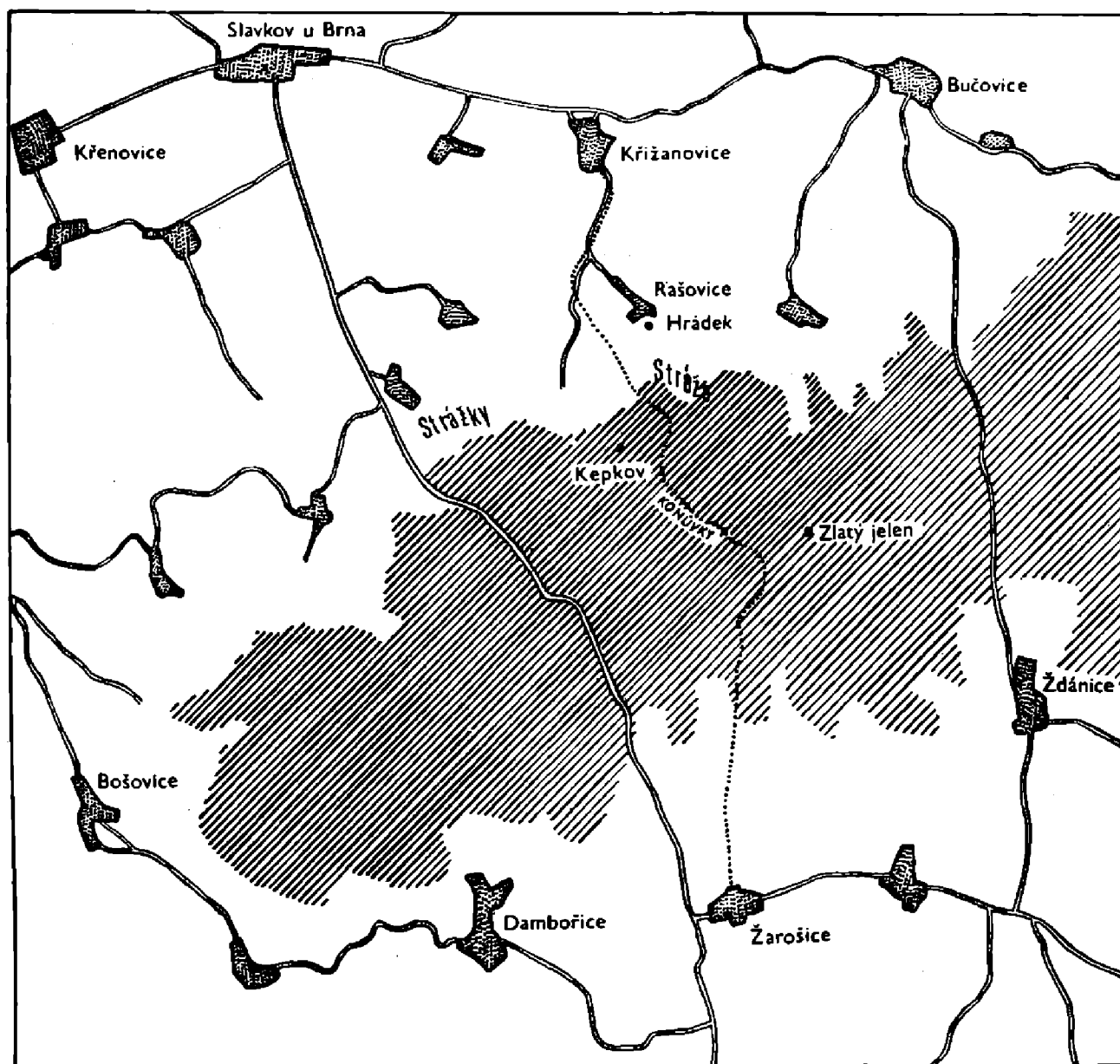
Obr. 3. Hrádek v Rašovicích, tři listovitá kopy s tulejemi, zachránil J. Palatín. 1:2.

Keramické zlomky, nalezené na hrádku v Rašovicích, jsou datovatelné do 14. a 15. stol. Není jich mnoho. Připomenout možno vyspělé tvary zvonovitých poklíček, dobře vypálené výdutě s vrypy a vlnicemi, tenkostěnnou světlou výduf s vývalkovitou šroubovicí, římsovitý okraj, nožku a držadlo třínohé pánvičky a zlomky hrnců tzv. loštického typu. Tři nalezená kopy s kuželovitou tulejí (obr. 3) datujeme podle známých analogií do 15. stol., naproti tomu klíče pokládáme za starší, i když nároku na chronologii pravděpodobně vyhoví teprve rozbor a zhodnocení klíčů nalezených v Konůvkách.

Je málo pravděpodobné, že by hrádek byl obýván ještě po válečném tažení r. 1468.

Závěrem je třeba pohlédnout na objekt rašovického hrádku v širším terénním kontextu. Podél Rašovic se vine údolí s malým vodním tokem, při kterém leží relikty zmíněných Bohušic a Konůvek. Na svahu pod hrádkem na pravém břehu potoka býval les zv. Stráže a přibližně naproti přes údolí v katastru dnešní obce Nížkovice-Heršpice je zaznamenána polní trať Strážky (obr. 5). Mezi Bohuškami a Konůvkami je zaniklý hrádek Kepkov, zmíněná již analogie rašovického. Celý tento mikroregion býval, jak dokládají písemné prameny zřejmě jedním uceleným panstvím i když porůznu a dočasně členěn majetkově v držení jednotlivých příslušníků rozrostlých feudálních rodů.

V Bohušicích bylo možno provést dosud jen dílčí zjišťovací výzkum (Šaurová 1973), Konůvky jsou však zkoumány systematicky již od r. 1960. Původní předpoklad, že jde o kolonizační ves převahou zemědělského charakteru musel být průběhem výzkumu opraven. Na svazích Ždánického lesa nenacházíme totiž dostatek ploch pro takový rozsah polností, který by obživil 30 zjištěných usedlostí s potřebným nadvýrobkem i pro obyvatele feudálního sídla. Přesto se lokalita rozvinula v sídlo ve středověku dosud málo známého rozsahu a zřejmě i významu. Odkryli jsme totiž i půdorysy dvou sakrálních staveb,



Obr. 5. Hrádek v Rašovicích a jeho okolí, schematický plán. Kreslika Al. Malinková.

chronologicky následných, zatímco Rašovice, hlavní sídlo feudálních držitelů, kostel neměly. V nálezích je také dostatek dokladů o řemeslné i jiné výrobě (práce se železem, hrnčířství, vinařství) pravděpodobně převažující nad zemědělstvím.

To spolu s poznatkem, že Ždánický les býval odedávna zřejmě rozmezím feudálních držav a v určité době snad i hranicí brněnského knížecího údelu vede k zamyšlení jak byly v té době rozvinuty územní spoje mezi teritorií. Mezi domácími lidmi je stále v paměti někdejší tzv. starobylá cesta, vedoucí snad někud z Bohuticka k Nevojicím. Výškové proměření našeho mikroregionu vede k poznatku, že právě u Konůvek, nedaleko tvrze se nachází jeden z nejmělkých čili nejschůdnějších průsmyků Ždánického lesa. Pokud by tamtudy byla cesta znovu upravena, bylo by jím možno projít přímo k protilehlé někdejší zaniklé osadě Klášovu na svazích u Žarošic. Nabízí se předpoklad, že držitelé rašovického panství, kteří zřejmě byli lidmi širšího rozhledu dovedli podchytit možnost obchodního propojení své državy s okolím. Svědčí o tom kromě jiného též zjištěné strážné tzn. ochranné body (věžovitý hrádek Kepkov, Stráže u Rašovic, Strážky u Nižkovic), četné nálezy podkov, které svědčí o kovářství a možnosti odpočivné i přepřahací stanice a v nepo-

slední řadě sakrální stavby, které místu dodávaly úcty a vážnosti, což také nebylo v té době bez významu. Nálezové okolnosti, dokládající uvedený předpoklad budou ovšem muset být zhodnoceny v jiné studii.

### **Prameny a literatura**

FCDB — Friedrich Codex diplomaticus et epist. regni Bohemiae 1904.

ZDB — Moravské zemské desky kraj brněnský Die Landtafel d. Markgraft. Mähren 1856.

Cervinka I. L.: Pusté vsi nedatovaný rukopis uložený v archivu Moravského musea, str. 49.

Černý Fr., 1914: Ukazatel jmen...

Hosák L., 1938: Historický místopis země Moravskoslezské.

Ličman A., 1921: Vlastivěda moravská Slavkovský okres.

Nekuda—Unger 1981: Hrádky a tvrze, str. 256—7.

Pátek A. J., 1901: Vlastivěda moravská Jihlavský okres.

Sedláček A., 1893: Rozletité kapitoly ze starého místopisu... Časopis Matice moravské, str. 287—300.

— 1933: Hradky, zámky a tvrze... IV. str. 205, pozn. 4.

Saurová D., 1973: Zjišťovací výzkum zaniklé střed. vesnice Bohušky. Přehled výzkumů AÚ ČSAV Brno, str. 92—93.

— 1977: Zaniklý hrádek Kepkov... Arch. historica 2, str. 167—172.

— 1980: Keramika z hrádku Kepkova Arch. historica 5/80, str. 375—382.

Tihelka K., 1962: Středověké nálezy z hrádku v Rašovicích. Přehled výzkumů AÚ ČSAV Brno, str. 68—70.

— 1964: Další nálezy... Přehled výzkumů AÚ ČSAV Brno, str. 66—67.

Vrána J., 1947: Paměti obce Rašovic u Slavkova.

### **Zusammenfassung**

#### **Der Hausberg in Rašovice**

Im Südzipfel der Gemeinde Rašovice (Bez. Vyškov, Mähren), im Vorfeld des Waldes Ždánický les, läßt sich noch heute zwischen den Häuschen der dörflichen Verbauung das Geländere relief eines mittelalterlichen Hausbergs mit zwei Gräben und Wällen verfolgen. Die Baudisposition stimmt mit jener des nahen, etwas kleineren Hausbergs Kepkov überein, der in der Sammelschrift AH (2—1977, 5—1980) beschrieben wurde. Das Studium der Schriftquellen ermöglichte die Feststellung, daß Rašovice mit den benachbarten während des Kriegs im Jahr 1468 zerstörten Siedlungen Konůvky und Bohušky eine geschlossene Herrschaft gebildet hat, und gestattete es, den Stammbaum der feudalen Besitzer des Burgwalls Rašovice im 14. und 15. Jahrhundert zu beglaubigen. In dieselbe Zeit kann man, mit Ausnahme der vielleicht älteren Schlüssel, das Fundgut datieren. Die Fundsituation hat zugleich bewiesen, daß Konůvky keine rein landwirtschaftliche Örtlichkeit war, sondern sich im Laufe der Zeit zu einem Handwerk- und Marktflecken (Töpferei, Schmieden, Weinbau) an der Grenze der Feudalbesitze im Süden und Norden des Waldgebiets Ždánický les entwickelt hat.

### **Abbildungen**

Abb. 1. Hausberg in Rašovice, vorausgesetzte Baudisposition in der heutigen dörflichen Verbauung.

Abb. 2. Grundriß des Hausbergs Kepkov.

Abb. 3. Burgwall in Rašovice, drei blattförmige Lanzenspitzen mit Köchern; geborgen von J. Palatin (1 : 1).

Abb. 4. Burgwall in Rašovice, drei gotische Schlüssel; geborgen von Jan Májek (1 : 1).

Abb. 5. Hausberg in Rašovice und Umgebung. Schematische Planzeichnung. Zeichnungen von Al. Malinková.