

Bláha, Josef

**Časněslovanská osada v Olomouci a počátky řemeslnicko-kupeckého podhradí**

*Archaeologia historica*. 1984, vol. 9, iss. [1], pp. 133-146

Stable URL (handle): <https://hdl.handle.net/11222.digilib/139495>

Access Date: 29. 11. 2024

Version: 20220831

Terms of use: Digital Library of the Faculty of Arts, Masaryk University provides access to digitized documents strictly for personal use, unless otherwise specified.

# Časněslovanská osada v Olomouci a počátky řemeslnicko-kupeckého podhradí

Příspěvek k postavení Olomouce v 10. století

JOSEF BLÁHA

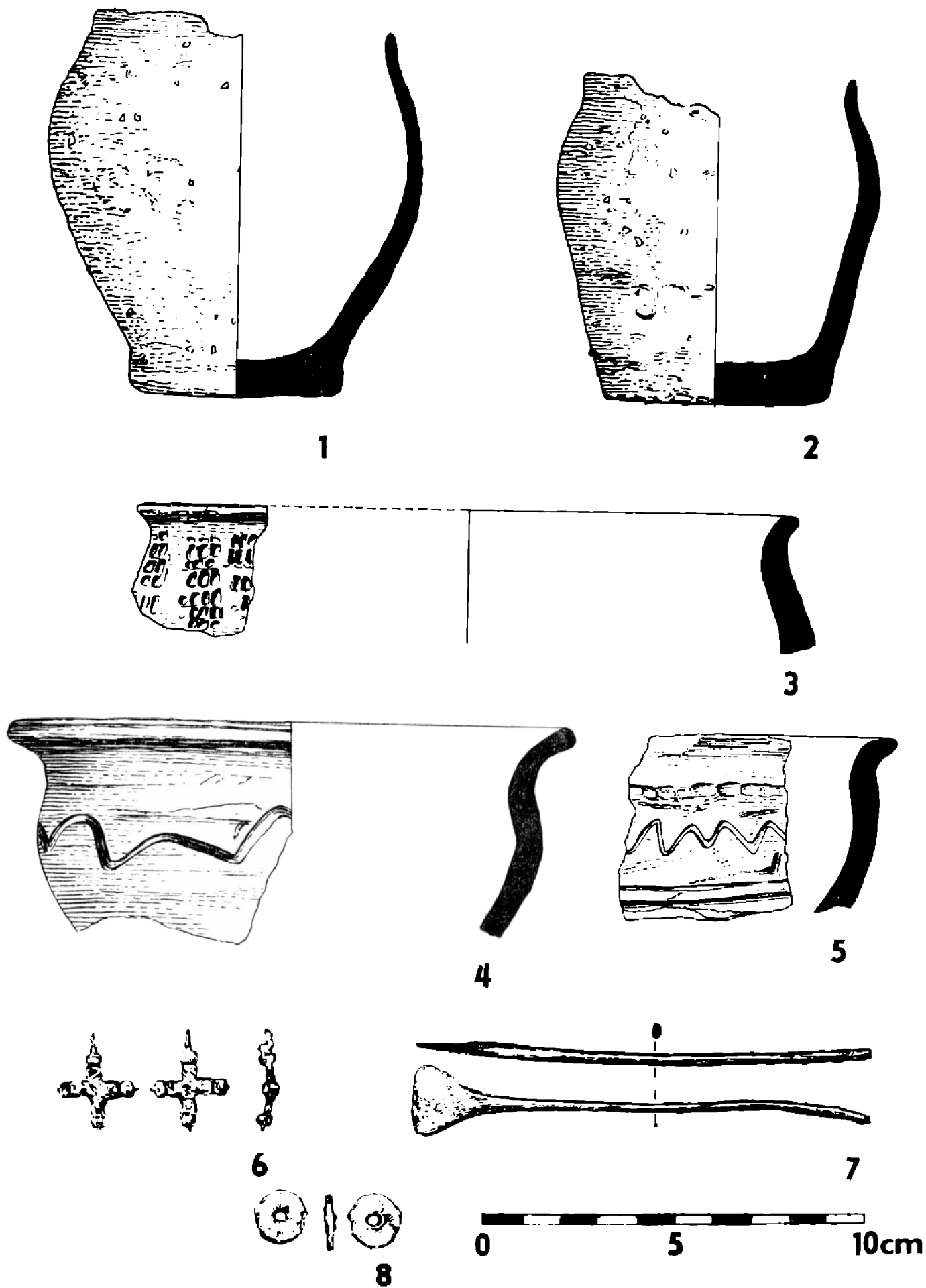
## A. ÚVODEM

Podnětem k sestavení tohoto příspěvku je třetí z význačných topografických poznatků, které přinesl desetiletý výzkum slovanské Olomouce. Zatímco v r. 1973 byly u sv. Mořice (staveniště OD Prior) objeveny první archeologické doklady řemeslnicko-kupeckého podhradí hradu olomouckých údělníků, došlo v letech 1977 až 1980 v rámci dalších předstihových akcí Okresního střediska státní památkové péče a ochrany přírody v Olomouci ke zjištění stop existence velkomoravského osídlení – a to se zřejmou centrální funkcí – v prostoru Předhradí. Výsledky těchto a řady dalších odkryvů až do r. 1982 vedly k pokusu o zhodnocení či rekapitulaci dosavadních výsledků z hlediska funkce zjištěných sídlištních či jiných „jednotek“ a jejich vztahu ke „kvalitě“ prostoru, konkrétně především k olomouckým „centrům“ (srv. obr. 3:1–3). Již při této příležitosti bylo nutno vyjádřit se k diskutované otázce polohy románského tržiště a shrnuta byla i základní literatura k výsledkům novějších výzkumů, především v podhradí, na niž odkazujeme (Bláha, v tisku).

Za třetí ze zmíněných význačných poznatků o slovanské Olomouci je možno považovat objev časně slovanské osady a řemeslnicko-kupeckého sídliště z 10. století na lokalitě v Pekařské ul. v r. 1983. Domníváme se, že právě tento výzkum by mohl být prvním příspěvkem k objasnění politických, hospodářských a sociálních kořenů olomouckého „topografického dualismu“, jehož dynamika, jak se stále více ukazuje, byla daleko mnohotvárnější, než jsme se ještě před 5 lety domnívali. Některé její složky se v tomto příspěvku snažíme poznat a pochopit. Podnětem k tomu, jak již uvedeno, byly právě výsledky zmíněného výzkumu, jehož komplexní vyhodnocení jistě mnohé interpretace upřesní.

## B. ZPRÁVA O VÝSLEDKÁCH VÝZKUMU V OLOMOUCI-PEKAŘSKÉ UL. V ROCE 1983

Jednou z dalších předstihových archeologických akcí OSSPPOP v Olomouci byl r. 1983 průzkum plochy, určené pro výstavbu nového Domu služeb na nároží ulic Pekařské a Zámečnické (Pekařská ul., parc. č. 97, 98 a 99 – srv. obr. 3). Lokalita se nachází asi 50 m SV směrem od presbytáře kostela sv. Mořice, tedy asi 125 m od staveniště OD Prior, zkoumaného v letech 1973 a 1978–1979. Týlní hranici zkoumaných parcel tvořila zhruba V–Z směrem probíhající hradba lokačního města, za níž, směrem severním, se rozkládalo území Bělidla s klášteřem bernardinů (kostel Neposkvrněného Početí P. Marie vysvěcen r. 1468), připojené k městu za Ferdinanda I. (Richter 1959, 127). Po odečtení podsklepených částí demolovaných domů byla k dispozici průzkumu plocha 766 m<sup>2</sup>, z níž bylo k datu předání staveniště (1. 1. 1984) prozkoumáno asi 399 m<sup>2</sup>.



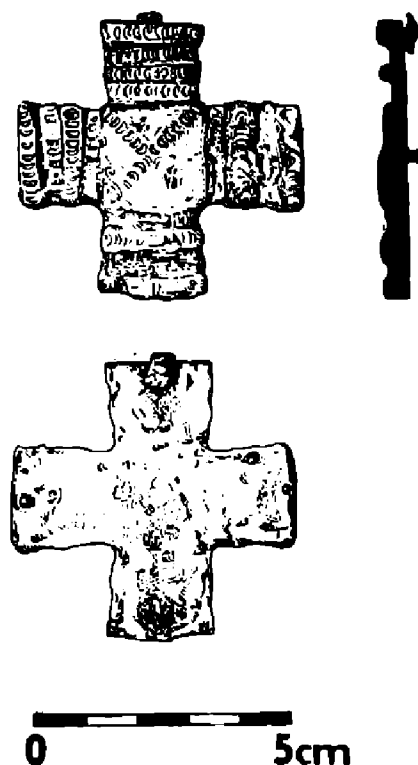
Obr. 1. Olomouc. 1–2: časně slovanská keramika z Pekařské ul; 3–5: ukázky keramiky z Křížkovského ul. č. 4; 6: bronzový křížek z Michalské ul.; 7: železný stilus z Pekařské ul.; 8: olověné závaží z Pekařské ul. (Kreslila E. Pražáková.)

Hlinitopísčité podloží bylo zjištěno v průměrné hloubce 150 cm s tím, že zhruba v severní třetině zkoumané plochy bylo možno sledovat počínající mírný svah k severu, táhnoucí se tedy paralelně s osou ulice Pekařské a se směrem hradby. Jižní polovina staveniště (při jižní uliční čáře) byla ve větší míře narušena středověkými zahloubenými objekty – předlokační osídlení bylo tedy spíše postiženo v relativně menší míře narušení především v týlních partiích středověkých parcel.

Zjištěné nejstarší stopy osídlení (vrstvy a sídlištní objekty) náležely mladšímu stupni kultury s moravskou malovanou keramikou. Mladší horizonty pravěkého osídlení byly zastoupeny pouze ojedinělými zlomky keramiky. Kulturní příslušnost ojedinělého kostrového pohřbu ve skrčené poloze nebyla v době sestavení tohoto příspěvku ještě určena.

Pro slovanské období byly v zásadě zjištěny dva hlavní, časově bezprostředně následné sídlištní horizonty, kterým v terénu odpovídají vrstvy odlišitelné makroskopicky a to barvou i strukturou. Jak vyplývá z dalšího popisu, časový předěl mezi oběma horizonty tvoří poměrně úzce vymezený úsek, který je datován zhruba mezi léty 1000–1030. Celková průměrná mocnost slovanského souvrství kolísá mezi 40–50 cm.

Nejstaršímu slovanskému osídlení náleží prozkoumané torzo zahloubeného objektu 70/83 se shlukem částečně opálených kamenů (obj. 67/83), spočívajících na vrstvě popela. V této destrukci, která by mohla být zbytkem otopného zařízení v JZ rohu zahloubené chaty, byly nalezeny dvě částečně poškozené, nepravidelně do hnědošedé až černošedé barvy vypálené a nezdobené nádoby (obr. 1:1–2). Oba kusy nesou stopy ručního hnětení, vyznačují se masívností svých spodních částí a vyrobeny jsou z materiálu promíseného netříděným pískem a kaménky. Tyto i další typologické znaky nalezené keramiky, společně i většímu množství střepového materiálu z okolních vrstev staršího slovanského horizontu (nálezy z dalších, prozatím blíže funkčně nspecifikovaných zahloubených objektů jsou chudé), lze srovnat s keramickou náplní Zemanova 1. časně slovanského horizontu (Zeman 1976, 210; Dostál 1982, 39–41). K datování počátku časně slovanského osídlení na Pekařské ul. se budeme moci vyjádřit po vyhodnocení všech příslušných nálezů. Keramika z obj. 67/83 by neměla z hlediska uvedeného zařazení vybočovat z rámce 6. stol. (Zeman 1976, 210–212; Dostál 1982, 44–46).\*



Obr. 2. Olomouc. Zelené kování blatnicko-mikulčického horizontu z Křížkovského ul. č. 4. (Kreslila E. Pražáková.)

Další život osady v průběhu 7.–8. stol. je vyznačen především nálezy z vrstev – jedná se o keramické zlomky s pokročilejšími znaky nezdobené i zdobené a obtáčené časně slovanské keramiky, stejně jako o zlomky již starohradištního charakteru.

Předmětem diskuse je prozatím zastoupení dokladů osídlení, které by bylo možno bezpečně přiřadit do 9. století. Vzhledem ke stavu výzkumu na severní Moravě však nelze vyloučit, že tomu tak je z důvodů naší faktické neznalosti širšího objemu lokální venkovské keramické produkce. Výrazná keramická skupina I zjištěná výzkumem na Fričově nám. (Bláha 1980b, 30–34) a doložená dále i v Křížkovského ul. č. 4 se prozatím jeví spíše jako projev horní mocenské vrstvy v areálu velkomoravského ústředí na pozdějším předhradí, jejíž úzké vztahy k jihomoravským centřům (např. Mikulčice) jsou doloženy již nálezem železného křížového kování blatnicko-mikulčického horizontu (obr. 2). Odpověď na otázku po existenci osídlení z 9. století na Pekařské ul. může dát až úplná analýza stratifikovaných nálezů z neporušených vrstev a objektů, opřená částečně o relativně přesně datované celky z poslední třetiny 10.–poč. 11. stol. (srv. níže). V případě jejího negativního výsledku bude nutný pokus o vysvětlení stoleté césury v nyní již „podhradním“ osídlení a to právě v době zřejmého formování velkomoravského ústředí v areálu pozdějšího olomouckého předhradí.

Za této situace by měly z 10. stol. pocházet zahlobené objekty, např. 37/83, 50/83, 60/83 a 64/83. Keramické celky z jejich výplní lze z hlediska relativní chronologie „vývojově“ seřadit a to v pořadí jak jsou uvedeny. Zánik objektů 60/83 a 64/83 je datován i dalšími nálezy, které spolu se stratigrafickou situací vypovídají, že by měl být současný.

Podle našich dosavadních zkušeností by měl obj. 37/83 pocházet z 1. poloviny 10. stol. Důležité je zjištění množství kovářských strusek a některých dalších drobných nálezů (odpad?), souvisejících zřejmě se zpracováním barevných kovů. Rovněž v popelovité výplni objektu 50/83, jehož keramiku datujeme do doby okolo pol. 10. stol., byly nalezeny zlomky nádoby s natavenou bronzovinou.

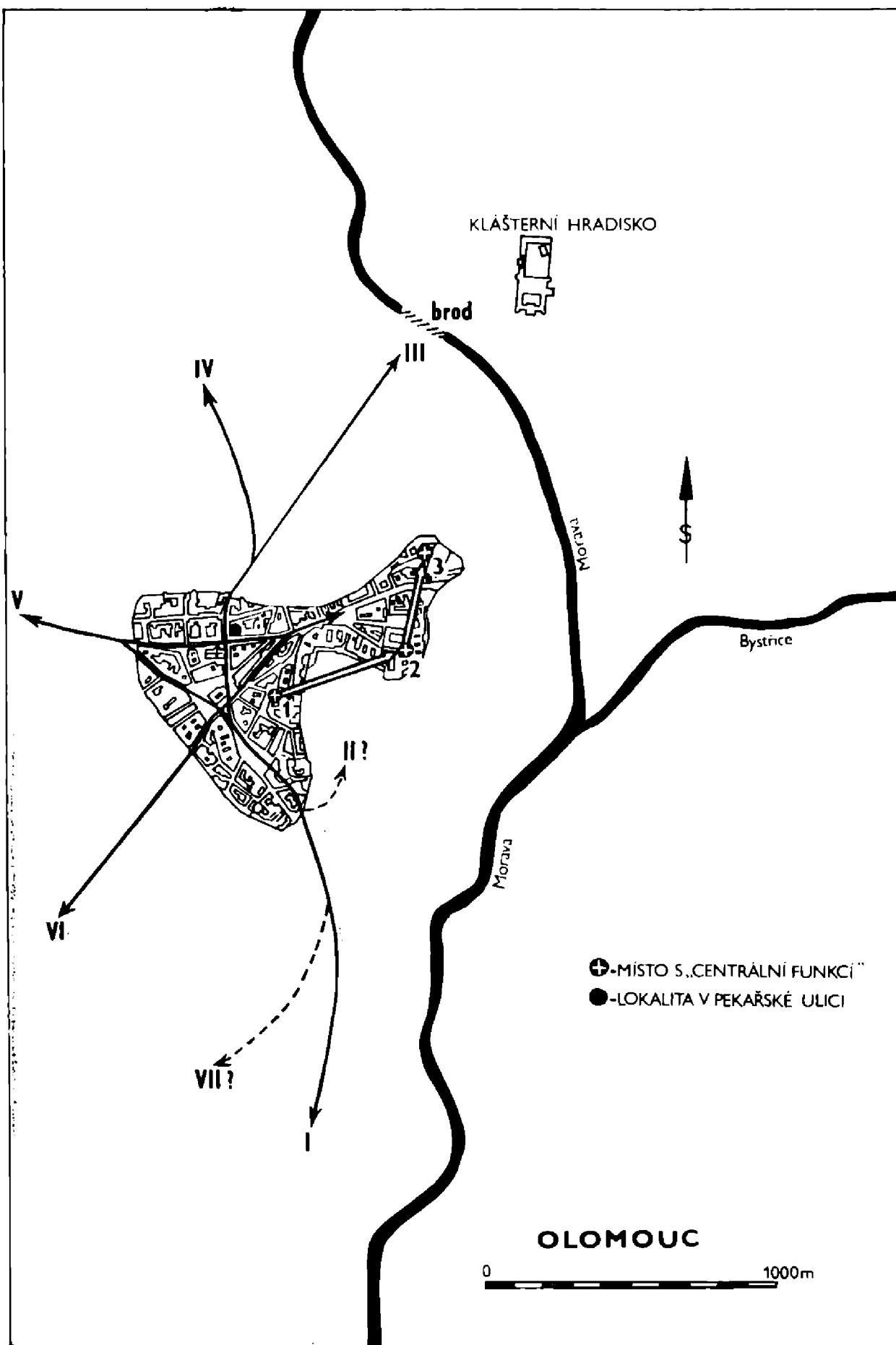
Zánik jen z části prozkoumané polozemnice (obj. 60/83) je možno předběžně stanovit na základě nálezu zlomků asi čtyř denárů, zřejmě většího střížku. Pátý denár zachovaný vcelku lze s výhradou (před konzervací) určit jako denár Boleslava II. (laskavé sdělení doc. dr. J. Sejbala, CSc.). V zásypu zmíněné polozemnice byl dále nalezen karneolový korál, drobné olověné závaží (obr. 1:8), záušnice vrkočovitě splétaná z bronzových drátků, řada zlomků keramiky s natavenou sklovitou struskou, zlomek tyglíku aj. V souhlase s předběžným zařazením denáru a dalších zlomků tohoto platidla do poslední třetiny 10. a poč. 11. století je i datování zmíněné splétané záušnice (Krumphanzlová 1974, 55–56; Kostelníková 1957, 332–336).

Zánik sousedního, rovněž jen částečně prozkoumaného torza zahlobeného objektu 64/83 lze zařadit do téhož časového úseku jako v případě obj. 60/83. Mj. o tom vypovídá nález stříbrné záušnice drobných rozměrů s meandrovitě drátkem oplétaným spodním obloukem (Šikulová 1958, 126–127).

Z 2. pol. 10. stol., či spíše již ze stol. 11. pochází zkoumané torzo pece na zpracování bronzů (obj. 82/83), v jejíž destrukci byly rovněž nalezeny fragmenty tyglíku, hliněných forem a zlomky keramiky s natavenou bronzovou (?) struskou.

Dalším stratigrafickým pozorováním a nálezem poloviny denáru z vrstvy (Boleslav II. podle laskavého určení J. Dopity) byla znovu potvrzena horní časová hranice staršího slovanského horizontu na lokalitě Pekařská. Až další zpracování nálezového fondu a dokumentace by mohlo bezpečněji potvrdit časové zařazení nálezů starší formy železného stylu (obr. 1:7) a rovněž i jantarové suroviny před poč. 11. století.

Mladší slovanský horizont je doložen řadou zahlobených sídlištních objektů



**Obr. 3. Olomouc. Rekonstrukce průběhu komunikací a lokalizace „centrálních funkcí“ (1-3).** Směry komunikací: I – pravobřežní dolní Pomoraví, Dunaj; II – alternativní směr k východním podhradím osadám (?); III – Horní Slezsko, Krakovsko, Kyjev, levobřežní dolní Pomoraví, Uhry; IV – pravobřežní horní Pomoraví, Čechy (?), Kladsko, Dolní Slezsko; V – Čechy; VI – Brněnsko, Znojensko, Východní Marka, Uhry; VII – alternativní směr k VI. (Kreslila A. Šádková.)

a pro toto období (tj. poč. 11.–poč. 13. stol.) je zaznamenán i další rozvoj kovo-  
zpracující výroby. Ze sídlištních vrstev pocházejí denáry menšího střížku – J. Do-  
pitou byly určeny např. olomoucké ražby knížat Bořivoje s Vratislavem (1090 až  
1092) a Oty I. Sličného (1061–1087). Nález sedmi orientovaných hrobů ukazuje,  
že zde rovněž musíme počítat i s mladohradištním pohřebištěm neznámého roz-  
sahu. Výzkumem byl z časových důvodů zjištěn zřejmě jen jeho okraj. Ze vztahu  
pohřbů k sídlištním objektům i z dalšího stratigrafického pozorování lze vyvodit,  
že zdejší pohřbívání bylo nejspíše jen epizodickou událostí – např. objekt zahlou-  
bený nejpozději ve 12. stol. již porušuje hrobové jámy. Rovněž nejpozději pro  
1. pol. 12. stol. je nutno počítat i s existencí blízkého kostela sv. Mořice, původně  
zřejmě panské tribunové svatyně (Richter 1959, 116; k nepřímým archeologickým  
dokladům románského stáří sv. Mořice srv. Bláha, v tisku), jejíž vysvěcení je  
velmi pravděpodobně i datem zániku námi zkoumaného pohřebiště. Lze snad ještě  
poznámenat, že vzhledem ke zřejmě raně středověkému stáří křižovatky u sv. Mo-  
řice (srv. níže) lze hypoteticky počítat s působením přežívajících pohanských před-  
stav při vzniku hřbitova (Nový 1972, 64).

### C. POZNÁMKA KE ZJIŠTĚNÍ KAMENNÉ SVĚTSKÉ ARCHITEKTURY ZE 13. STOLETÍ V PEKAŘSKÉ ULICI

Pro 1. polovinu až polovinu 13. stol. je možno sledovat terénní úpravy na  
místě staré osady – jedná se již zřejmě o přípravné práce spojené s městskou lo-  
kací. Pod nejstarší vrstvou štetových úprav byl nalezen slitek asi 18 brakteátů  
z doby po polovině 13. století. Delší parcelní hranice původních pozemků svírají  
tupý úhel vzhledem k ose současné Pekařské ulice. Zdá se, že budeme muset pro  
tento úsek původní raně středověké komunikace k předhradí počítat ještě s další  
středověkou regulací.

Nejstarší městská obytná zástavba při ul. Pekařské byla zničena pozdně stře-  
dověkými a novověkými sklepy. Avšak na rozhraní parcel č. 98 a 99, zhruba ve  
vzdálenosti 15 m od uliční čáry, bylo zjištěno torzo obdélné (?) podsklepené stavby  
se zachovaným SZ nárožím (obj. 61/83). Lomové zdivo o síle 70 cm sestává z drob-  
nějších břidlicových zlomků spojených jílem. Minimální délka částečně zachované  
západní stěny činí 7,30 m. Zánik tohoto objektu je datován do doby nejpozději  
okolo r. 1300 a to jednak keramickým materiálem ze zásypu základové jámy a  
vlastního podsklepeného prostoru, jednak stratigraficky: objekt je porušen zahlou-  
beným suterénem dřevěného domu, který podlehl požáru na počátku, či v průběhu  
1. poloviny 14. stol.

Ze zjištěného je patrné, že v Olomouci, jejíž obytná zástavba byla až do 2. po-  
lovin 14. stol. stále ještě větším dílem dřevěná, je nutno počítat již pro dobu  
13. století s existencí kamenných staveb, jejichž suterénní části sloužily zřejmě jako  
zásobárny či skladiště zboží bohatých kupců. Je otevřenou otázkou, nakolik lze  
v případě popsaného objektu v Pekařské ul. uvažovat i o jeho obytné funkci. Od-  
stup od uliční čáry, srovnání s dispozicí a typem následných fází zástavby 14. stol.,  
jakož i analogie prozatím spíše vedou k závěru o hospodářském určení této stavby.

### D. POČÁTKY ŘEMESLNICKO-KUPECKÉHO PODHRADÍ V OLOMOUCI, ANALÝZA KOMUNIKAČNÍ SÍTĚ A NOVÁ LOKALIZACE BRODU

Časně slovanská osada zjištěná v Pekařské ul. doplňuje sporou řadu lokalit  
tohoto údobí známých ze severní Moravy a situovaných vesměs na pravý břeh Mo-  
ravy (Jelínková 1980, obr. 1), jak tomu bylo ostatně i s větší částí nálezů ještě ze  
střední doby hradištní. Zřejmě spíše neuspokojivý stav slovanského výzkumu ve

středním Pomoraví je příčinou, že právě tato oblast je dlužna svůj příspěvek k dějinám časně slovanského osídlení Moravy a snad i Čech (např. Zeman 1976, 212 až 213). Poloha naší lokality v rámci pozdější raně středověké olomoucké aglomerace může vést k širší úvaze, týkající se mj. 1. nejstarší komunikační sítě a jejího případného odrazu ve středověkém olomouckém půdoryse, 2. vztahu slovanského osídlení v Pekařské ulici, či širěji oblasti sv. Mořice, k mocenskému „centru“ na východně položeném předhradí a Dómském návrší.

Pouze topografickým imperativem (tj. rozdílnou „kvalitou“ prostoru) lze vysvětlit podstatné posuny v nálezovém profilu i chronologii, jaké se projevily srovnáním výsledků výzkumu slovanských osad na staveništi OD Prior a na pouze 125 m vzdálené lokalitě Pekařská. Zatímco hydrogeologicky a morfologicky se v případě obou nalezišť jedná o stejné podloží, počátky a rychlý rozvoj neagrárního osídlení na Prioru lze datovat až do 11. století. Východiskem našeho zdůvodnění tohoto jevu je předpoklad o raně středověkém stáří křižovatky SV dnešního presbytáře kostela sv. Mořice.

Zhruba severojižní osou olomouckého podhradí je dosud v půdoryse patrná plynulá linie počínající na jihu v prostoru Malého (dříve Blažejského nám. – obr. 4:7), pokračující dále ve směru „suché cesty“ (Nešpor 1936, 31) při východní straně náměstí Rudé armády do SV kouta dnešního náměstí Míru a odtud pak ulicí Opletalovou (tj. východně sv. Mořice) do Zámečnické ulice. V místech uvedené křižovatky u mořického kostela byl tento prvotní směr SJ komunikace protnut nejsevernějším ze tří hlavních, zhruba VZ radiálních tahů, směřujících k „centrům“ ve východní části Olomouckého kopce. Takto utvořené „compitum“ a především doba jeho vzniku – synchronní se zformováním autoritativní moci v Olomouci (srv. „centrální funkce“ v poloze 2 a 3 na obr. 3; o tom dále Bláha, v tisku) dávají společně odpověď na shora zformulované otázky:

1. Na směru staré pravobřežní pomoravské stezky, po vrstevnici obcházející západní úbočí nejvyššího z olomouckých kopců – Michalského vršku (tj. předpokládaného archaického „centra“ s integrovanými, převážně shromažďovacími funkcemi – srv. obr. 3:1) vzniklo před severním sestupem do inundace slovanské sídliště a to nejpozději v 6. stol. Zřejmě asi po dvě následující staletí si tato osada udržela agrární charakter.
2. Po vzniku autoritativní moci, tj. asi na přelomu 8. a 9. stol., či krátce po tomto datu, dochází mj. i v areálu Olomouckého kopce k zásadním strukturálním změnám. Nová lokalizace „centrálních funkcí“ (obr. 3:2) vyvolala vznik, či značné posílení významu radiálních komunikačních směrů v oblasti pozdějšího podhradí. Tento proces se pochopitelně týkal i nejsevernější z těchto cest, vystupující po spádnicí k plató pozdějšího předhradí (dnešní ul. 8. května, Pekařská a Denisova). Dosavadní archeologické výzkumy v Olomouci dovolují datovat tuto událost s jistotou do 9. století a nálezy z Pekařské ul. (srv. např. zmíněné objekty 37/83 a 50/83) vedou k úvaze, že bezprostředním důsledkem bylo formování řemeslnicko-kupeckého podhradí a to nejpozději v 1. polovině 10. století.

Interpretace výsledků výzkumu v Pekařské ulici povede jistě k nutným komplexnějším analýzám a revizím, vyvolaným nově položenými otázkami. Především již neobvyklá koncentrace nálezů z 10. stol. souvisejících s řemesly a obchodem, resp. trhem znovu předkládá k řešení otázku lokalizace slovanského tržiště. Chceme-li se o to pokusit (srv. níže), musíme znovu (po V. Richterovi) užít městského půdorysu jako pramene. Nutným předpokladem k tomu však je částečně již naznačená revize komunikačních poměrů na území Olomouce. Dosavadní bádání nepřekročilo intence důkladného Richterova řešení této otázky. Východiskem všech



novějších úvah je situování důležitého brodu přes řeku Moravu do míst soutoku s říčkou Bystricí, tj. do území JV od hradu (Richter 1959, 12, kde zdůvodnění z hydrogeologického hlediska, naposledy o tom Michna 1982, 716 n., kde i širší začlenění Olomouce ve vývoji dálkového obchodu). Zdá se, že bude nutno otřást představou o výlučném postavení brodu pod hradem, pokud chceme uvést v soulad výsledky archeologických výzkumů s výpovědí městského půdorysu i dalšími historickými okolnostmi. Připomeňme Richterovy rozpaky při výkladu smyslu Rohelské brány za předpokladu absence brodu severně města (Richter 1959, 130). I když název této brány připomínané k r. 1363 vyvolává nejistotu pokud jej vztahujeme k Rohli za Uničovem, budí pozornost sám fakt existence středověkých výpadů do území s velmi komplikovanými hydrologickými poměry. Jedná se totiž dále o bránu sv. Bernardina na Bělidlech (přip. 1544), bránu Všech svatých na Předhradí (přip. 1340, srv. Richter 1959, 62–64, 130) a konečně o předpokládanou severní bránu do hradu. V. Nešpor poznamenal, že v 16. stol. si vozili sedláci své nevěsty z jednoho břehu Moravy na druhý přes „bahna hejčinská“, aby se vyhnuli placení „čechelného“ pod hradem (Nešpor 1936, 13, pozn. 2). Existenci přechodu přes Moravu severně Olomouce je tedy nutno předpokládat.

Pozornosti olomoucké historiografie dosud unikala existence prahu, patrného nyní v šíři 200 m v korytě Moravy a to v sousedství kláštera Hradisko (za upozornění děkuji panu M. Kovaříkovi). Jedná se o skalní masiv kulmského stáří tvořící reliéf olomouckého kopce, který ve tvaru hřbetu přechází napříč údolní nivou a jehož výchoz je podkladem jižní části budov barokní kanonie na Hradisku (Hudec 1977, 14). Další skalní výchozy mezi podhradními osadami, či územím hradu s předhradím a Hradiskem lze předpokládat. Lokalizací brodu ke klášteru Hradisko lze tedy objasnit stáří a význam slovanského osídlení v Pekařské ulici spolu se smyslem těch severojižních komunikačních os v městském půdorysu, které by mohly představovat fixaci předlokačních směrů cest do inundace severně Olomouce (obr. 3:III a IV). Praktické výhody pevného podkladu uvedeného brodu oproti proměnlivému režimu málo únosných štěrků a písků na soutoku Moravy s Bystricí je zřejmé. V této souvislosti se, ovšem hypoteticky, naskýtá výklad názvu „Hradisko“ pro beneditinský klášter, založený r. 1078. Jeho nejstarší forma – Gradiſch – je doložena falzem k r. 1126 (srv. Burian 1978, 26–27, kde další literatura). Na jiném místě jsem se pokusil doložit neopodstatněnost domněnky o existenci velkomoravského hradiště v těchto místech (Bláha 1976, 64; týž 1979, 86; shrnutí problematiky srv. Burian 1978, 16). Pozdní klášterní analistika však zaznamenala tradici o údajném Břetislavově hrádku v místech pozdějšího kláštera (srv. např. Hein 1930, 199–200; Burian 1978, 14). Nelze zcela vyloučit reálný základ této pověsti (Hein 1930, 200), neboť u brodu vzdáleného asi 250 m směrem západním je možno se značnou pravděpodobností počítat s celnicí i s ozbrojenou ochranou (Nowakowa 1951, 196). Analogicky tomu bylo např. v Ústí n. L., kde k ochranné celnice doložené k r. 1057 vzniklo opevnění, uváděné r. 1283 jako „castrum“ a 1475 se zde připomíná toponymum „Hradyszcz“. Archeologické nálezy z této polohy jsou datovány již do mladší doby hradištní (Smetana 1979, 93). Nastíněné možné souvislosti nejstarších klášterních dějin s předpokládanou knížecí celnicí u brodu bude ovšem třeba podrobit všestranné analýze.

Vyvstává však otázka stáří brodu, či lépe řečeno mostu pod hradem. Ve falešné listině k r. 1249 (CDB IV. č. 171, str. 277–281) se uvádí městský most a ve 14. stol. existují další zprávy o mýtu u mostu pod hradem (Nešpor 1936, 55–56). Východní přístup do prostoru bývalého předhradí – Hradská brána – vznikl až po vystavění gotického hradu, jak naznačuje sám název. Měl však i zásadní význam pro vzniklé středověké město. Jiný jeho název ze 14. století – Opavská brána – naznačuje směr cesty z ní vycházející (Richter 1959, 63, 130). Zdá se, že až

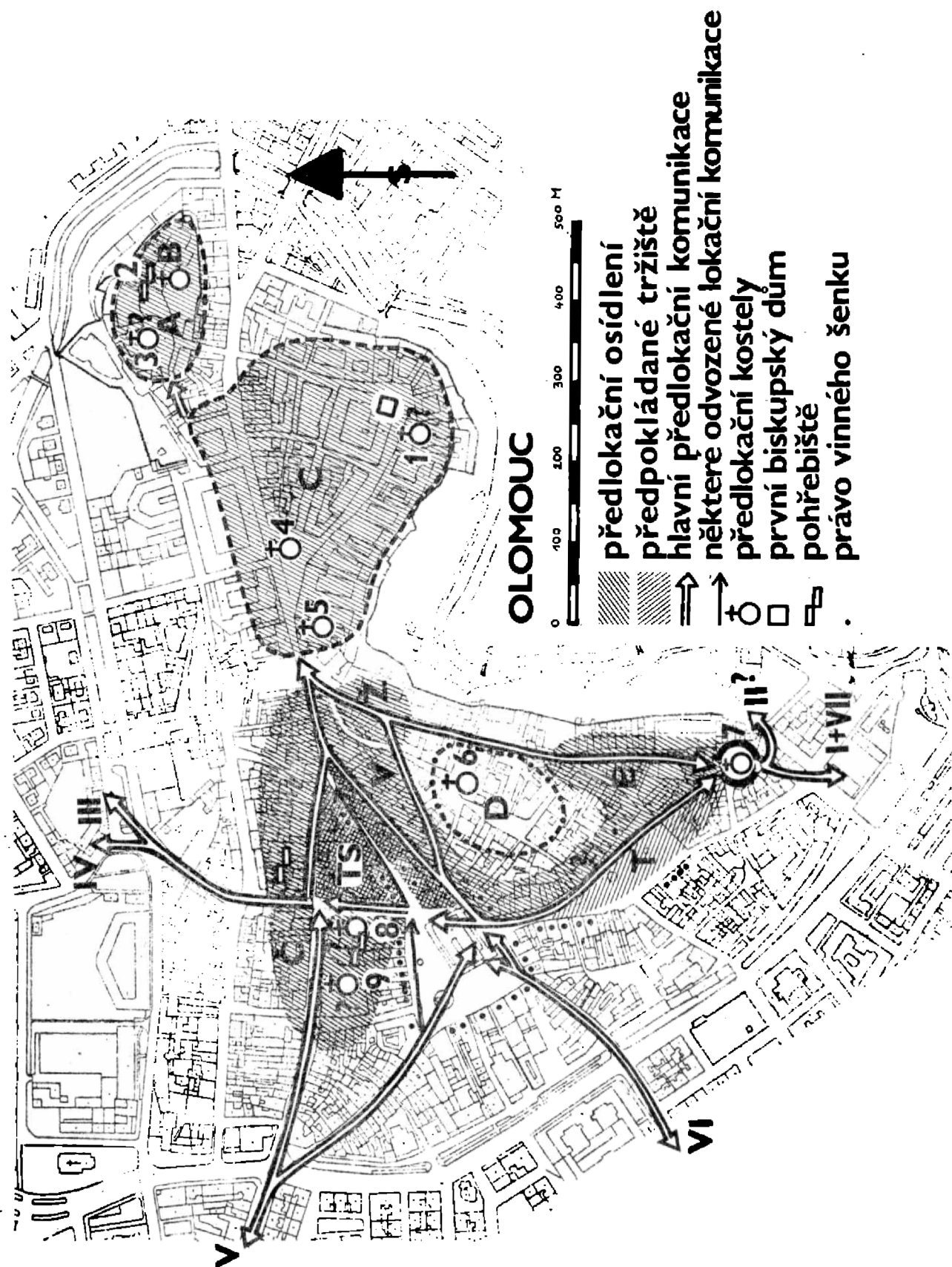
zásadně změněná situace související s lokací města a možné nepříznivé změny ve vodním režimu moravní nivy vedly k zajištění přímého přechodu řeky – po mostě. Špitál sv. Ondřeje za tímto přechodem založili měšťané až r. 1347 (Kšir 1964, 3).

K raně středověké situaci v jižní části pozdějšího městského areálu lze poukázat na výsledky novějších průzkumů, které ukazují, že do typické polohy na sestupu severojižní stezky do inundace bude třeba lokalizovat průjezdní, zřejmě lehce hrazený areál s celní funkcí a s kupeckou svatyní sv. Blažeje (obr. 4:7). Severně tohoto dalšího snadno kontrolovatelného místa se nacházelo tržiště blažejského „burgu“ – v poslední své fázi zřejmě vřetenovitého trvaru (obr. 4:T; srv. Bláha-Konečný, v tisku; Bláha, v tisku). Tržiště tedy vzniklo na zmíněné ose staré severojižní stezky a to v boční poloze vzhledem k „centrum“ na Olomouckém kopci. S posunem „centrálních funkcí“ na východněji položené polohy Olomouckého kopce (tedy nejpozději v 9. stol.) však musíme počítat i s odbočením uvedené cesty tímto směrem, tj. do dnešní Ztracené ulice. Na styku náměstí Míru s náměstím Rudé armády, tedy v místech pozdějších „bohatých krámů“, došlo k protnutí s další radiální komunikací, přicházející do podhradí od západu (tj. z Brněnska či Rajhradu – srv. obr. 3:VI). K určení posledně jmenované stezky nás vede Hiklova revize Richterových názorů na směr cesty do Čech (Hikl 1962, 1 n.), s jejímiž výsledky se ztotožňujeme (obr. 3:V). Ačkoliv není možno zajisté vyloučit jako alternativní i trasu do Brněnska uvažovanou Richterem (obr. 3:VII), stáří špitálu P. Marie za Prostějovským předměstím (13. stol. – srv. Richter 1959, 141; Kšir 1964, 5 n.) spíše svědčí o předlokační tradici námi uvažovaného směru.

## E. LOKALIZACE A FUNKČNÍ PROBLEMATIKA OLOMOUCKÉHO TRHU A OSAD V PODHRADÍ

Existence trhu a tedy i podhradí slovanské Olomouce je doložena falzem, hlásícím se k r. 1073 (CDB I. č. 386, str. 370 – k tomu srv. Richter 1959, 109). Předbřetislavský původ podhradí nebylo možno prozatím archeologicky doložit a zásadní otázku, týkající se situování románského tržiště jsme se pokusili řešit jinde (Bláha, v tisku). Tamtéž byla věnována pozornost nejvyššímu z olomouckých pahorků – Michalskému kopci (obr. 3:1; obr. 4:D). Tento útvar, poutající pozornost humanistů i romantických historiků byl naopak pozitivistickými badateli zcela vyškrtnut z olomoucké pre- i protohistorie. Výzkumy posledních dvou let přinesly zatím strohá, avšak překvapivá svědectví o možnosti lokalizovat do těchto míst archaické první olomoucké „centrum“ a to zřejmě s periodickými integrovanými funkcemi (kult a shromaždiště s těsnou vazbou na trh). Jednalo by se tedy o areál se sociálně ideovým významem pro teritorium středního Pomoraví. Zatímco potvrzení této hypotézy je možno očekávat až od dalšího archeologického průzkumu, všechna dosavadní nová zjištění přisvědčovala Richterově lokalizaci románského tržiště do prostoru dnešního nám. Rudé armády (srv. tržiště „burgu“ – obr. 4:T). Ve světle úvah, které vyvolaly výsledky výzkumu v Pekařské ulici se však toto řešení překvapivě zrelativizovalo i když ani nadále nepozbylo v zásadě své věrojatnosti. Naše rekonstrukce předlokační komunikační sítě na území olomouckého podhradí nově podtrhla základní význam nejstarší severojižní komunikace pro jeho funkční a strukturální formulaci, ke které došlo v době vzniku tří hlavních radiálních cest k „centru“ na předhradí. Bližší chronologické aspekty tohoto procesu může objasnit postupně archeologický výzkum, jak se to stalo prozatím jen v případě komunikačního „uzlu“ východně kostela sv. Mořice.

Vidlicí cest V a VI (obr. 4) a jejich průsečíky se základní severojižní osou bylo v souhře s geomorfologickými a hydrogeologickými podmínkami vymezeno zhruba trojúhelníkové nejstarší jádro „tržní čtvrti“ před vstupem do předhradí



## OLOMOUC

- ▨ předlokační osídlení
- ▧ předpokládané tržiště
- ⇨ hlavní předlokační komunikace
- ⇨ některé odvozené lokální komunikace
- ⊕ předlokační kostely
- první biskupský dům
- ▭ pohřebiště
- ▭ právo vinného šenku

Obr. 4. Olomouc. Rekonstrukce předlokačního osídlení. Kostely: 1 – sv. Petr; 2 – sv. Václav; 3 – sv. M. Magdalena; 4 – P. Marie na Předhradí; 5 – P. Marie, minorité; 6 – sv. Michal; 7 – sv. Blažej v kupeckém dvoře; 8 – sv. Mořic; 9 – neidentifikovaná centrální (církvní?) stavba. Areály: A, B – zeměpanský a církevní okresek hradu; C – předhradí; Č – „Česká osada“ u sv. Mořice; E – „burgus ecclesie sancti Blasii“ (?); T – tržiště „burgu“ (?); TS – slovanské tržiště; V – „vicus Florengazz“ z r. 1354; 2 – židovská osada. (Kreslila E. Pražáková a L. Budíková.)

(obr. 4:TS) a to nejpozději v 1. polovině 10. století. Charakter, skladba a především koncentrace předmětů souvisejících s výrobou a obchodem a nalezených v SZ části tohoto trojúhelníka (denáry, závaží, stilus, jantarová surovina, karneolový korál atd.) svědčí o bezprostřední blízkosti tržiště, na kterém se odbýval i dálkový obchod. Zřejmě v 1. pol. 11. století došlo k rozšíření této původní „tržní čtvrti“ na západ, tj. ve směru cesty do Čech a posléze i ke vzniku kostela sv. Mořice v bezprostřední blízkosti staré křižovatky cest. Kostel původně vlastnický mohl plnit funkci „trhového“ kostela a po polovině 12. století u něj lze předpokládat farní práva v rámci tohoto podhradního sídliště – olomouckého „vicu“.

Prozatím víme jen velmi málo o původu a funkci osídlení na SZ a JZ svahu Michalského kopce, které snad původně náleželo farnímu obvodu sv. Michala a s nímž je zřejmé spjata zajímavá problematika vzniku Ztracené ulice („vicus Floren-gazz“ z r. 1354 – srv. obr. 4:v) i tzv. bohatých krámů na nároží nám. Míru a Rudé armády (Bistřícký 1979, 9–10). Z hlediska archeologického poskytují pouze základní časovou orientaci zlomky keramiky z vrstev ve dvorním traktu domu č. 2 ve Skolní ul., tj. z oblasti zmíněných bohatých krámů. Zařadit je lze do sklonku mladohradištního, či spíše do pozdně hradištního období (Bláha 1976, 66). Podobně je tomu s ojedinělými střepy, nalezenými r. 1983 při výkopu plynovodu v místech ústí Ztracené ul. do nám. Míru.

Podobné otázky vyvstávají nyní v souvislosti s určením chronologického a funkčního vztahu tržiště blažejského „burgu“ ke slovanskému tržišti u sv. Mořice. Hypoteticky by bylo možno uvažovat o „burgu“ jako o osadě cizích hostů, umístěné, podobně jako tomu je i s olomouckou židovskou osadou, v separované poloze vzhledem ke slovanskému tržišti (Fiala 1966, 52). K problému se pokusíme vyjádřit na jiném místě.

Zjištěním tržiště (či jádra „tržní čtvrti“) v osově poloze na vidlici cest k předhradí se Olomouc náhle začleňuje do početné řady známých aglomerací se shodnými, či podobnými typologickými rysy nejstaršího vývoje podhradních řemeslnicko-kupeckých osad a to ze slovanského i neslovanského evropského prostředí. Na tomto místě lze pouze upozornit na obdobnou genezi podhradního krakovského tržiště u sv. Vojtěcha, která nakonec směřovala, jako v Olomouci, k organickému rozšíření plochy starého slovanského tržiště v lokační náměstí. Další vývoj však v Olomouci probíhal odlišně: bezprostředně v souvislosti s lokací vznikla zřejmě Ostružnická ulice a nepravidelný blok domů mezi touto a Ztracenou ulicí lze pak vysvětlit (nikoliv nově) jako zastavěný prostor zde původně umístěných kramářských bud, či prodejních lavic. Tento výklad by v důsledcích mohl objasnit diskutovaný název Ztracené ulice.

Pokud se týče dalšího lokačního vývoje, je možno, do jisté míry úspěšně, konfrontovat dosud uvedenou rekonstrukci raně středověkého olomouckého předhradí s dislokací domů, které si zachovaly právo šenkovat víno (srv. podnětné upozornění J. Bistříckého 1979, 10–11; o tom též Bakala 1974, 21 n.; týž 1977, 114–115) a které lze s jistou mírou pravděpodobnosti spojovat s nejstarší vrstvou měšťanů (srv. obr. 4). Zvláště v případě obou tržišť indikují domy s vinným nálevem zřetelně ty pozemky, které byly vyměřeny mimo staré osídlení.

## F. ARCHEOLOGICKÉ GLOSÝ K POSTAVENÍ OLOMOUCE

### V 9.–12. STOLETÍ

Výzkumem v Pekařské ulici byla uzavřena desíletá etapa slovanského výzkumu v Olomouci a právě na této lokalitě byl v úplnosti vyznačen neobyčejně široký časový rámec, ve kterém se příští bádání o počátcích a vývoji tohoto moravského města bude muset pohybovat. Celá řada nálezů skýtá množství podnětů

k úvahám o kulturní či politické příslušnosti přilehlé části, či celé severní Moravy v jednotlivých etapách dějinného vývoje. Pomineme-li hned na počátku otázku původu obyvatel nově zjištěné časně slovanské osady, kterou by snad s úspěchem mohl řešit jen široce pojatý výzkum v předmětném prostoru, je zřejmé, že Olomouc a Olomoucko byly ihned od prvních desetiletí 9. stol. v určité (zpočátku snad jen přechodné) formě svazku s Velkomoravským státem (Bláha 1982, 194–195). Avšak již v nejnižších horizontech slovanského osídlení v prostoru předhradí se vyskytují, byť zcela ojediněle, zlomky keramických tvarů, které se mj. i svým materiálem zcela vymykají domácí produkci a ukazují na severnější slovanské oblasti (obr. 1:3–5).

Archeologické výzkumy v prostoru předhradí i dómského návrší svědčí pro 10. stol. o novém vzestupu významu Olomouce (např. Dohnal 1977, 754; Bláha 1980b, 29, 37). Z hlediska nových zjištění je však pozoruhodné, že právě na nálezech z řemeslnicko-kupeckého podhradí je tento vývoj nejlépe dokumentován a to vzhledem k průkaznějším nálezovým situacím a celé řadě datovacích opor, zvl. pro poslední třetinu 10. a počátek 11. stol. Nález karneolového korálu a jantarové suroviny svědčí již nejpozději pro toto období o dálkovém obchodu, o němž jsme měli dosud bezpečnější doklady až z průběhu 11.–12. stol. (Bláha 1980a, 308–309).

Doba vzniku a rozvoje olomouckého řemeslnicko-kupeckého podhradí se v zásadě kryje s aktivizací k severu přesunuté trasy dálkového obchodu z Řezna přes Prahu a Olomouc na Kyjev (Třeštík 1973, 889–890; týž 1980, 331). Na konci 10. stol. můžeme i v Olomouci předpokládat měsíční trh (Třeštík 1978, 13, pozn. 35 a 36) v úzké vazbě na lokální středisko vlády a velmi pravděpodobně i na již v jistém stupni vyvinutou církevní strukturu (srv. např. Mitterauer 1971, 465; Ennen 1972, 1059–1060). Tento předpoklad by ovšem mohl částečně být i příspěvkem k diskusi o existenci olomouckého (moravského) biskupství v 10. stol., stejně jako příspěvkem k otázce příslušnosti Moravy v této době (Łowmianski 1970, 428–444). V těchto souvislostech lze pokládat za oprávněnou představu o začlenění Moravy do rámce českého státu a to nejpozději za vlády Boleslava I. (naposledy Merhautová–Třeštík 1983, 52). Olomouc zřejmě sehrála ve výbojně východní politice obou prvních Boleslavů velmi důležitou roli opěrného bodu, či nástupního prostoru. Zánik podhradního osídlení, výrazně archeologicky dokumentovaný v Pekařské ul., souvisí nepochybně s krizí českého státu na přelomu 10. a 11. stol. Zaznamenanou novou etapu rozvoje lze již zřejmě jednoznačně spojit s obdobím po znovudobytí Moravy na Polácích r. 1019 (Krzemieńska 1980, 195 až 243). V olomoucké hmotné kultuře 11.–12. stol. se projevují již relativně četné náznaky obchodní a částečně snad i kulturní a politické orientace na Polsko a Kyjevskou Rus. Jedním z těchto dokladů, které by mohly ostatně nasvědčovat o zcela konkrétních vztazích olomouckého prostředí ke Kyjevské říši v 11. stol., je rovnoramenný závěsný křížek (obr. 1:6), nalezený v prostoru Michalského kopce (k původu a datování srv. např. Gončarov 1950, 17, tab. XXII: 10–11; Darkevič–Pucko 1981, 218–232; k otázce vztahů např. Koroljuk 1964, 329 a Dvorník 1970, 228 až 229).

\* Za laskavé posouzení děkuji B. Dostálovi a I. Peškařovi.

## Literatura

- Bakala J., 1974: Příspěvek o vývoji měšťanského patriciátu v Opavě. Časopis Slezského muzea – série B 23, 20 n.  
– 1977: Zrod městského zřízení na středověkém Opavsku. Časopis Slezského muzea – série B 26, 97 n.

- Bistřícký J., 1979: Několik poznámek ke genezi města Olomouce. In: *Historická Olomouc a její současné problémy II. Olomouc*, 7 n.
- Bláha J., 1976: Přehled důležitějších záchranných akcí oddělení historicko-archeologického průzkumu při OSSPPOP v Olomouci za léta 1974–1976. *Okresní archiv Olomouc*, 64 n.
- 1979: Úvod do problematiky slovanského osídlení Olomouce. *Acta Universitatis Palackianae Olomucensis. Facultas philosophica. Philosophica-Aesthetica 5*, Olomouc, 85 n.
- 1980a: Otázka continuity slovanského osídlení Olomouckého kopce a několik poznámek k hmotné kultuře olomouckých Slovanů. *Vlastivědný věstník moravský XXXII*, 301 n.
- 1980b: K počátkům slovanského osídlení Olomouckého kopce. In: *Slované 6.–10. století. Sborník referátů ze sympózia Břeclav-Pohansko 1978*. Brno, 27 n.
- 1982: Několik archeologických zjištění a hypotéz k počátkům raně středověké a středověké Olomouce. *Vlastivědný věstník moravský XXXIV*, 194 n.
- v tisku: K otázce lokalizace „centrálních funkcí“ v areálu Olomouckého kopce do doby lokace města.
- Bláha J.–Konečný L., v tisku: Příspěvek k nejstarší historii Telče.
- Burian V., 1978: Přehled literatury o klášteře Hradisko. *Zprávy Vlastivědného ústavu v Olomouci č. 196*, 8 n.
- Darkevič V. P.–Pucko V. G., 1981: Proizvědenija sredněvěkovoj metaloplastiki iz nachodok v Staroj Rjazani (1970–1978 gg.). *Sovětskaja archeologija* 218 n.
- Dohnal V., 1977: Beendigung der Grabung des Paradieshofes bei dem Dom von Olomouc. *Přehled výzkumů za r. 1975*. Brno, 754.
- Dostál B., 1982: K časně slovanskému osídlení Břecavi-Pohanska. *Studie Archeologického ústavu ČSAV v Brně X-2*. Praha.
- Dvorník F., 1970: Byzantské misie u Slovanů. Praha.
- Ennen E., 1972: Stadt und Wallfahrt in Frankreich, Belgien, den Niederlanden und Deutschland. In: *Festschrift Matthias Zender. Studien zu Volkskultur, Sprache und Landesgeschichte*. Hrsg. E. Ennen und G. Wiegmann. *Zweiter Band*. Bonn, 1057 n.
- Fiala Z., 1966: O pražském názvosloví a jeho významu ve vyprávěcích i diplomatických pramenech 12. a 13. století až do založení Starého Města pražského. In: *Z českých dějin. Sborník prací in memoriam prof. dr. V. Husy*. Praha, 35 n.
- Gončarov V. K., 1950: *Rajkoveckoje gorodišče*. Kijev.
- Hein M., 1930: Die Gründung von Kloster Hradisch bei Olmütz. *Zeitschrift des deutschen Vereins für die Geschichte Mährens und Schlesiens* 32, 198 n.
- Hudec L., 1977: Inženýrsko-geologický průzkum Olomouce – stavba vojenské nemocnice. *Strojopis*. Brno.
- Jelínková D., 1980: Obytné objekty s keramikou pražského typu z Mušova. *Archeologické rozhledy XXXII*, 413 n.
- Koroljuk V. D., 1964: Zapadnyje Slavjaně i Kijevskaja Rus v X–XI vv. Moskva.
- Kostelníková M., 1957: Pletené záušnice z Nové Vsi u Židlochovic na Moravě. *Archeologické rozhledy IX*, 331 n.
- Krumphanzlová Z., 1974: Chronologie pohřebního inventáře vesnických hřbitovů 9.–11. věku v Čechách. *Památky archeologické LXV*, 34 n.
- Krzemieńska B., 1980: Wann erfolgte der Anschluss Mährens an den böhmischen Staat? *Historica* 19, 195 n.
- Łowmianski H., 1970: *Początki Polski IV*. Warszawa.
- Merhautová A.–Třeščík D., 1983: *Románské umění v Čechách a na Moravě*. Praha.
- Mitterauer M., 1971: Das Problem der Zentralen Orte als sozial- und wirtschaftshistorische Forschungsaufgabe. *Vierteljahrschrift für Sozial- und Wirtschaftsgeschichte* 58. Wiesbaden.
- Nešpor V., 1936: *Dějiny Olomouce*. Brno.
- Nový R., 1972: Přemyslovský stát 11. a 12. století. *Acta Universitatis Carolinae. Philosophica et historica. Monographia XLIII*. Praha.
- Nowakowa J., 1951: Rozmieszczenie komór celnych i przebieg dróg handlowych na Śląsku do końca XIV wieku. *Prace wrocławskiego towarzystwa naukowego. Seria A. Nr. 43*. Wrocław.
- Richter V., 1959: *Raně středověká Olomouc*. Praha–Brno.
- Smetana J., 1979: Spolupráce historie a archeologie při řešení počátků severočeských měst. In: *Mikulovská sympózia 78*. Praha, 92 n.
- Šikulová V., 1958: Moravská pohřebiště z mladší doby hradištní. *Pravěk východní Moravy I*. Gottwaldov, 88 n.
- Třeščík D., 1973: „Trh Moravanů“ – ústřední trh Staré Moravy. *Československý časopis historický XX*, 869 n.
- 1978: Historické povědomí českého raně středověku. In: *Dawna świadomość historyczna w Polsce, Czechach i Słowacji*. Warszawa–Wrocław–Kraków–Gdańsk, 5 n.
- 1980: Pokus o historickou rekonstrukci počátků Prahy. *Folia historica Bohemica* 2, 329 n.
- Zeman J., 1976: Nejstarší slovanské osídlení Čech. *Památky archeologické LXVII*, 115 n.

### Frühmittelalterliche Siedlung in Olomouc (Olmütz) und Anfänge der Handwerksproduktion und des Handels in der Vorburg

Beitrag zur Olomouc – Geschichte im 10. Jahrhundert

Grund dieses Beitrages steht auf den Grabungsergebnissen in der ehemaligen Olmützer Vorburg, wo eine frühmittelalterliche Siedlung aus der 2. Hälfte des 6. Jahrhundert festgestellt wurde. Diese Siedlung hatte einen landwirtschaftlichen Charakter, und existierte noch im 7. und 8. Jahrhundert. Belege der Besiedlung in der Zeit des Großmährischen Reiches sind nicht so häufig, was die bisherigen Kenntnisse der Lokalkeramik des 9. Jahrhunderts auch verursachen können. Spätestens am Anfang des 10. Jahrhunderts datiert man eine grundsätzliche, qualitative Veränderungen. In dieser Zeit arbeiteten in dieser Siedlung schon die Handwerker, besonders die Schmiede und Metallgießer. Im letzten Drittel des 10. Jahrhunderts hatte diese Siedlung einen handwerklichen und kaufmännischen Charakter. Das beweisen auch die zahlreichen Funde wie z. B. die Münzen (von Boleslaus II., 967–999), Bleigewicht usw. Diese Siedlung existierte bis zum 11. Jahrhundert, wann sie mit großer Wahrscheinlichkeit von den Polen erobert wurde. Zwischen den Jahren 1020–1030 fängt wieder die Blütezeit dieser Siedlung an und zwar im Zusammenhang mit den Přemysliden, die eine neue Burg in Olomouc gegründet haben. Im 11. Jahrhundert war hier auch ein Friedhof, der nur kurz existiert hat, weil in der Nähe eine St. Moritz-Kirche entstand. Diese Kirche diente von der Hälfte des 12. Jahrhunderts als Pfarrkirche.

Die Grabungsergebnisse in Olomouc – Pekařské Gasse haben gezeigt, daß in Olomouc drei geschichtlichen Zentren waren. Das älteste Zentrum aus der vorchristlichen Zeit war im Bereich des Michelsberges (eine kultische Versammlung, Gericht und Markt). Das zweite Zentrum lag im 9. Jahrhundert im Bereich der Vorburg, wo auch das kirchliche Zentrum (olmützer Bistum wurde in Jahre 1063 erneut) sich befand. Das dritte Zentrum stellt die frühmittelalterliche Stadt dar als wichtiges Handelszentrum. Die Funde von 11.–12. Jahrhundert zeigen eine starke Orientierung nach Polen und Kyjewer Russland. Zwischen den Funden befindet sich ein russisches Kreuz aus dem 11. Jahrhundert.

Weiteres Thema dieses Beitrages ist neue Rekonstruktion der Handelswege auf dem Gebiet von Olomouc. Auch der Name des benediktiner Klosters „Hradisko“ (Burgwall) zeigt auf eine Wach- und Zollortschaft an der Marchfluß. Auf Grund der archäologischen Forschungen hat der Verfasser die Besiedlungsgeschichte auf dem Gebiet von Olomouc zusammengefasst.

In Pekařská Gasse wurde noch ein Steinbau aus dem 13. Jahrhundert freigelegt. Dieser Bau konnte als Warenlager eines reichen Kaufmannes dienen.

### Abbildungen:

1. Olomouc. 1–2: frühmittelalterliche slawische Keramik aus der Pekařská Gasse. 3–5: Keramikfunde aus der Křížkovský Gasse Nr. 4; 6: Bronze Kreuz aus der Michalská Gasse. 7: Eiserner Stilus aus der Pekařská Gasse. 8: Bleigewicht aus der Pekařská Gasse. (Gezeichnet von E. Pražáková.)
2. Olomouc. Eiserner Beschlag sogenannten Blatnice-Mikulčicer Horizont aus der Křížkovský Gasse Nr. 4. (Gezeichnet von E. Pražáková.)
3. Olomouc. Rekonstruktion der Handelswege und Lokalisation der „Zentralfunktion“ (1–3). Richtung der Kommunikationen: I – rechtes Marchufer, Donau, II – Richtung zu den Siedlungen in der Vorburg (?). III – Oberschlesien, Krakau, Kyjev, linkes Marchufer, Ungarn. IV – rechtes Obermarchufer, Böhmen (?), Kladsko, Niederschlesien. V – Böhmen. VI – Brno, Znojmo, Ostmark, Ungarn. VII – alternative Richtung zu VI. (Gezeichnet von A. Šádková.)
4. Olomouc. Rekonstruktion der Vorlokationsbesiedlung. Kirchen: 1 – St. Peter. 2 – St. Venzeslaus. 3 – St. M. Magdalene. 4 – Jungfrau Maria in der Vorburg. 5 – Jungfrau Maria, Minoriten. 6 – St. Michael. 7 – St. Blasius im Kaufhof. 8 – St. Moritz. 9 – Zentralbau. Areals: A, B – landherrschaftlicher und kirchlicher Bezirk der Burg. C – Vorburg. D – „Böhmisches Dorf“ bei St. Moritz. E – „Burgus ecclesie sancti Blasii (?). T – Burgusmarkplatz (?). TS – slawischer Markt. V – „Vicus Florengazz“ aus dem Jahre 1354. Ž – jüdisches Dorf. (Gezeichnet von E. Pražáková und L. Budřková.)