

Anderle, Jan; Nováček, Karel

## Zaniklý středověký sídelní komplex Neslívky

*Archaeologia historica*. 1990, vol. 15, iss. [1], pp. 251-260

Stable URL (handle): <https://hdl.handle.net/11222.digilib/139879>

Access Date: 29. 11. 2024

Version: 20220831

Terms of use: Digital Library of the Faculty of Arts, Masaryk University provides access to digitized documents strictly for personal use, unless otherwise specified.

# Zaniklý středověký sídelní komplex Neslivy

JAN ANDERLE—KAREL NOVÁČEK

Porovnávání výsledků systematických průzkumů menších vybraných regionů se již v minulém desetiletí ukázalo být nejproduktivnějším přístupem při zkoumání dějin osídlení středověkých Čech. Problémem však nadále zůstává reprezentativnost výběrů těchto vzorků, které v současné době postihují vývoj především ústředních částí našeho území, zatímco z odlehlejších oblastí, kde můžeme mnohdy předpokládat značné regionální odlišnosti, jsou naše informace, až na výjimky, značně zlomkovité nebo žádné. Na Plzeňsku byl díky dlouhé tradici archeologického i místopisně historického bádání a díky aktivní činnosti několika amatérů vytvořen takový stav pramenné základny, který již dovoluje zaměřit pozornost na zkoumání hlubších otázek v konkrétně vymezených mikroregionech. Jedním z nejlépe zachovaných a geomorfologicky výhodně omezených pozůstatků středověké kulturní krajiny v okolí Plzně je údolí Kornatického potoka, v nadm. výšce 430—448 m n. m. Přírodní podmínky jak půdní, ných okresů Plzeň-jih a Rokycany a které tvoří jakési úzké spojovací pásmo mezi historickou sídelní oikumenou staroplzeňskou a jižním Rokycanskem, západním předhůřím Brd. Oblast o rozloze cca 20,5 km<sup>2</sup>, dnes z podstatné části zalesněná, je na S a J vymezena hřbety, dosahujícími výšky kolem 500 m. Na krátkých pravých přítocích Kornatického potoka se nachází v nevelkých rozestupech 5 dosud známých, v terénu dobře patrných zaniklých středověkých vsí (dále ZSV) s drobnými feudálními sídly, hospodářským zázemím a komunikacemi, a v centrální části oblasti zaniklý hrad Lopata. Můžeme zatím jen předběžně říci, že vznik tohoto celku se nám zdá být důsledkem mladší fáze šlechtické kolonizace, pro což mimo jiné svědčí i místní výrazná roztržitost držby ve 14. století (k tomu blíže Čechura 1985). Zastoupení objektů, náležejících různým typům sociálního prostředí na několika málo kilometrech čtverečních navozuje modelovou situaci pro zkoumání vztahů vesnice—tvrz, vesnice—hrad. Možnost vyslovit se i k jiným problémům obecnější povahy (např. k otázce zvláštních rysů kolonizace drobných feudálů aj.) bude ověřována v průběhu dalších prací.

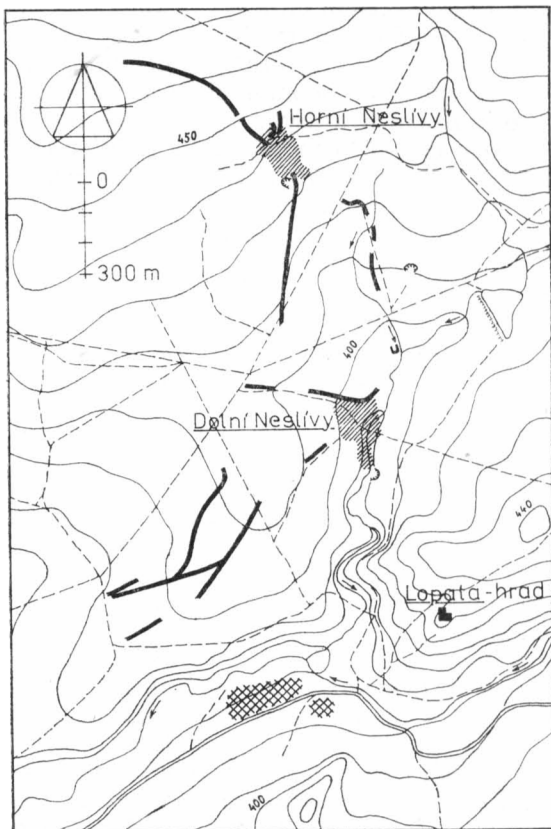
Zaniklý sídelní komplex Neslivy byl v l. 1983—1989 podroben systematickému povrchovému průzkumu, spojenému se zhotovením plánu nadzemně patrných reliktnů a plánu rozložení archeologických nálezů. Komplex se skládá ze dvou zaniklých vsí — Horních a Dolních Neslív, zaniklé tvrze v Dolních Neslívěch a systému zaniklých komunikací (obr. 1).

ZSV Dolní Neslivy je situována po obou stranách údolí Rakovského potoka (ZM 25:22—112 Štáhlavy, 184 mm od Z a 245 mm od J s. č. — okolí bodu; 390—400 m n. m.). Objekty vsi jsou převážně patrné až na obou mírně svazitých bočních terasách (obr. 2). Horní Neslivy ležely asi

900 m severněji v poloze „Stará zahrada“ (Nováček 1986; ZM 25:22—112 Štáhlavy, 173 mm od Z a 280 mm od J s. č.), na mírném svahu s JV expozicí, po obou stranách dnes polovyschlého pravého přítoku Rakovského potoka, v nadm. výšce 430—448 m n. m. řirodní podmínky, jak půdní, tak klimatické, se na obou lokalitách výrazně neodlišují od poměrů v jiných částech Plzeňské kotliny s výjimkou jejich nejúrodnějších částí (Quitt 1971, 12—13; Mikyška a kol. 1969; Kolektiv 1949). V rámci tohoto zařazení lze podmínky pro zemědělství v bezprostředním okolí ZSV hodnotit jako méně příznivé. Tato okolnost mohla posléze spolupůsobit při úpadku zdejšího osídlení, i když bezprostřední jeho příčiny byly jiné.

Pojmenování vsi prošlo během času výraznou proměnou. V době života osad jejich název značně kolísal; jsou doloženy tvary Nestev, Nestějov, Nestajov, Nestevec (Profous 1951, 212). Z tohoto důvodu se v této práci přidržujeme dnešního názvu, přestože mladší varianty pojmenování — Nestívy, Nestlívy a Neslívy již nemají vztah k žijící vsi a jsou projevem postupného komolení původních tvarů.

Historické zmínky o Neslívech se datují od r. 1361, kdy je uváděna ves a tvrz Nestev (Davídek 1935, 19; od něj přejímá Roubík 1959, 69). V roce 1375 se jméno vsi objevuje v predikátu Jiříka, svědka při prodeji



**Obr. 1.** Celková situace zaniklého komplexu Neslívy. Šrafované areály ZSV, příčně šrafováně zaniklá rýžoviště, silnými liniemi středověké cesty.

$\frac{1}{2}$  lánu v nedalekém Kamýce (Strnad 1884, 11). Naše informace podstatně rozšiřuje berní rejstřík Plzeňského kraje (Emler 1876, 8), podle něhož patřila část Hořejších a Dolejších Neslív k panství Heřmana z Litic, sídlícího na Lopatě, šest čtvrtí v Hořejších Neslívěch pak náleželo jistému Valterovi. Terminologie rejstříku (Hojda—Pešek 1979, 129—130) dovoluje považovat Valtera za svobodníka nebo drobného šlechtice, jehož vztah k sídlu v Dolních Neslívěch je ovšem nejistý (nelze vyloučit existenci dalšího neznámého majitele). Další zpráva pochází z r. 1392, kdy bylo povoláno s věnem zemřelé Běty, vdovy po Valterovi z Nezavětic, i pět dvorů v Nestějově (. . . in Nesteyow in quinque curiis rusticalibus. . . , AČ 31, č. 105, str. 187). Snad šlo o téhož Valtera jako v údajích berního rejstříku. O odúmrtí se přihlásili Věch a Zbyňka z Nezavětic, výsledné rozhodnutí však není známo. Později byly obě vsi připojeny k panství hradu Lopaty úplně. Stalo se tak buď již roku 1400, kdy ho král daroval Maršíkovi z Hrádku, nebo někdy v době do r. 1432, kdy byl hrad oblehnut a během 4 měsíců dobyt husitskými posádkami západočeských měst v čele s Příbíkem z Klenové (Sedláček 1897, 70—74) a kdy předpokládáme násilný zánik vsí. V odúmrti po Habartu z Hrádku z r. 1457 je již zmiňován pustý hrad Lopata a dvě pusté vsi NESTEVEC větší a menší (DD 23 G 10).

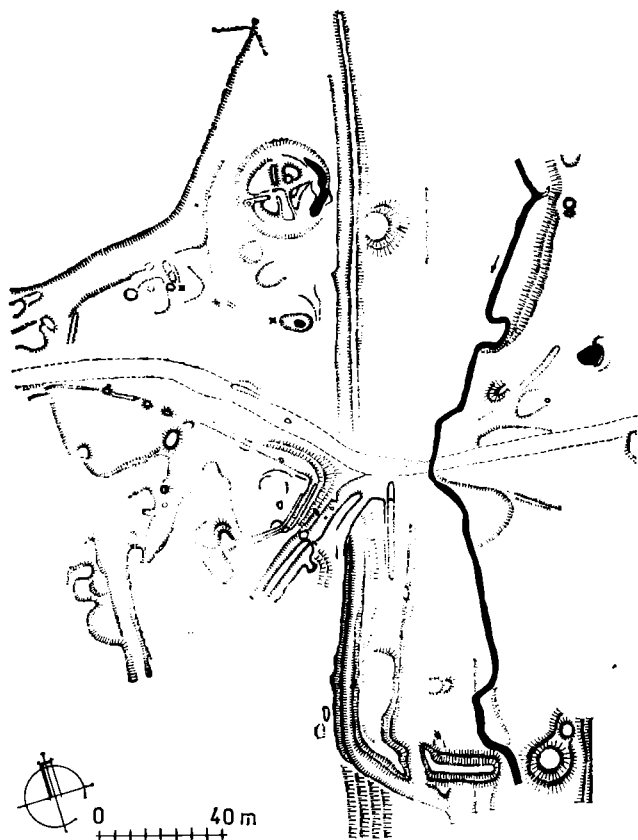
Název vsí se kromě toho od roku 1420 (až do 1541) mnohokrát objevuje v predikátu příslušníků rodu na Kutnohorsku, Mladoboleslavsku, Čáslavsku aj. Z nich nejčastěji je jmenován Václav Žehušický z Nestajova mezi léty 1466—1498 (RT I, 357, 367; II, 429 aj.). Tuto skutečnost vysvětluje A. Sedláček přesídlením rodu z Nestajova, pro který je později doložen erb s korbelem, někdy před r. 1490 z Plzeňska do východní části středního Čech (Sedláček 1902, 74—75). Je zřejmé, že rod měl se všemi, jež jsou předmětem našeho zájmu, společné již jen jméno.

Obě pusté vsi později trvale tvořily součást Štáhlavského statku (r. 1545 — DZ 7 A 24). Naposled jsou zmíněny roku 1623 v souvislosti s pobělohorskými konfiskacemi (Bílek 1882, 279—280). Od r. 1624 se v pramenech objevují již jen jako pojmenování lesní či luční tratě (DZ 74 H 19 — cituje Davídek 1935, 30; Chalupa a kol. edd. 1970, 344; mapa stabilního katastru z r. 1838).

Na ZSV Dolní Neslív byl proveden patrně nejstarší výzkum ZSV u nás — již v r. 1880 F. X. Francem. O jeho výsledcích jsme zpraveni z jeho rukopisu Grabungsberichte (Franc 1890, 100—101; za přehlédnutí překladu příslušné partie vděčíme dr. S. Hřebíčkové). Zachoval se také Francův celkový plán lokality v měř. cca 1:7800 a archeologický materiál (resp. patrně jen jeho část). Středový pahorek tvrziště byl prokopán křížovou sondou, jejímž výsledkem podle France bylo jen několik střepů „hradištního typu“. Na povrchu a pod ním byla nacházena mladší středověká keramika. V sousedství tvrziště byly prozkoumány dvě prohlubně (na obr. 2 označeny křížkem) — pozůstatky dvou spálených obytných staveb, v nichž byly nalezeny střepy, zlomky neglazovaných kachlů, šipky do kuší a nože. Franc konstatuje jejich shodu s materiálem z hradu Lopata (tamtéž), který zkoumal po r. 1882 (Macháček 1926, 28, 34). Francův záznam pokračuje popisem pozůstatků ZSV, v podstatě ve shodě s dnešním stavem. Na jiném místě (ibid. 317) přináší Franc informaci o středověkém rýžovišti zlata, jehož stopy jsou dodnes patrné na levém břehu Kornatického potoka, asi 500 m ŽJZ od hradu Lopata (obr. 1).

Stopy ZSV Dolní Neslív jsou soustředěny především na Z svahu údolí Rakovského potoka; na protilehlé straně lze dnes rozlišit jen ně-

kolik reliktnů. Plocha ZSV byla značně poškozena výsadbou lesa a četnými polomy, dá se tedy předpokládat, že dnes patrně pozůstatky nepředstavují celý půdorys vsi. Na S okraji areálu se na terase Z břehu potoka nachází kruhové tvrziště o průměru přibližně 32 m, opevněné příkopem, se středovým pahorkem porušeným Francovou sondou, hlubokou dnes max. 180 cm. Pahorek je tvořen hlinitým materiálem, prohlídkou jeho



Obr. 2. Areál ZSV Dolní Neslív – stav 1989. Měřeno autory stolkovou metodou, krokováno.

narušení nebyly zjištěny žádné stopy zděných konstrukcí. K tvrzišti se na JV váže mohutný kupovitý objekt, vysunutý do inundace, a na J a JZ dvě skupiny jednoznačně středověkých reliktnů. JZ odtud za patrně recentní cestou, jsou patrně další pozůstatky, které se sdružují do zhruba tří celků. Předběžně je můžeme ztotožnit se třemi usedlostmi. První dva celky jsou řazeny podél cesty od svazků úvozů na JZ vzhůru mírným svahem. Směrem k úvozům a k cestě je tato řada ohraničena pozůstatkem ohrazení, které se projevuje drobným, 30–50 cm vysokým hlinitým valem. V JV úseku jej navíc provází rýha a další paralelní valový útvar. Jak prokázaly dva úzké řezy, nejedná se pravděpodobně o pozůstatek kamenné zidky; struktura valového tělesa by spíše nasvědčovala např. zídce z nepálených cihel. Terénní pozůstatky zástavby obou celků jsou seskupeny

především v jejich JV rozích, kde se také zároveň kumulují nálezy keramiky, mazanice a zlomků cihel.

Třetí shluk reliktů leží JZ od dvou výše popsanych, oddělen od nich terénním tvarem připomínajícím úvoz. Tvoří jej zejména větší deprese, zahlobbené do terénního stupně. Na povrchu objektů byly nalezeny četné zlomky cihel, ve dvou případech i fragmenty cihlového zdiva. Jeden z nich je tvořen částmi dvou středověkých cihel o šířce 12,5 a výšce 7 a 8 cm, spojovaných úzkou delší stranou kolmo k sobě vápennou maltou, a k nim příděného plochého kamene. Celý fragment je silně poznamenan žárem, jedna z cihel je zcela slinutá, sklovitě natavená a potrhána vnitřním pnutím.

Na protilehlém břehu Rakovského potoka jsou objekty méně čitelné a také množství povrchových archeologických nálezů je zde menší. Relikty se převážně váží na rýhu, představující nejspíše stopu zaniklé cesty směřující k SV. Rozložení objektů dále k J až do tzv. Ivanova údolí, o kterém se zmiňuje Franc, dnes již není ověřitelné.

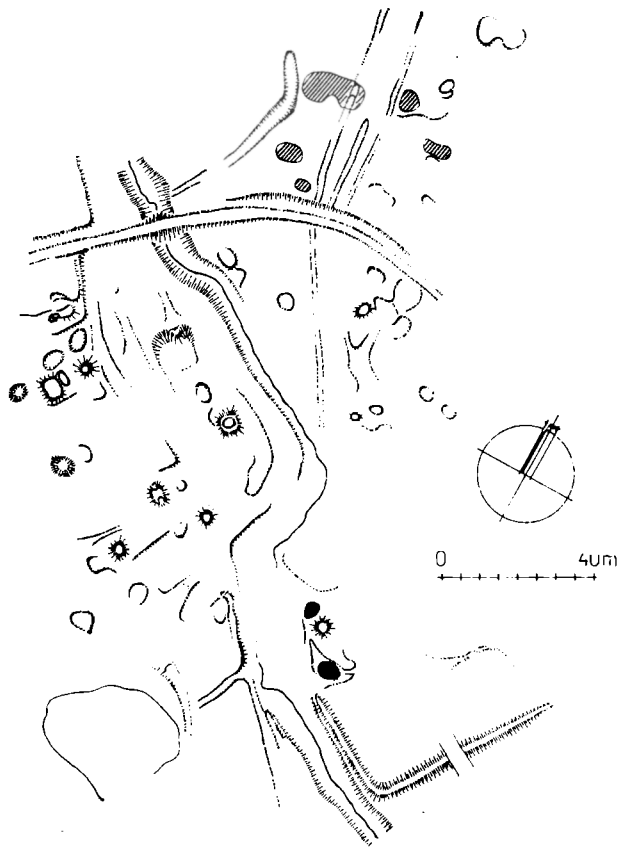
Zužující se údolí potoka pod vsí přehrazuje mohutná, na dvou místech protržená rybníční hráze, dosahující výšky až 650 cm. Její východní zakončení je rozšířeno o nasypané těleso, na jehož temeni se nalézají různé velké balvany. S hrází funkčně souvisí další rozměrná stavba, dnes nepoužívaná boční strouha, která prochází napříč areálem vsi a jejíž celkovou délku můžeme odhadnout na 425 m. Asi 20 m od hráze v prostoru rybníka je patrný nízký kupovitý objekt s povrchovým výskytem většího množství kamene a uhlíků, v němž byl nalezen 1 atypický keramický zloemek. V případě, že by se jednalo o středověký relikt, spadalo by budování hráze a strouhy do období až po zániku vsi. Rybník ve svých předpokládaných rozměrech patrně také mohl být překážkou v komunikaci mezi oběma osídlenými břehy.

Vnitřní komunikační schéma vsi je málo zřetelné. Za základní komunikaci považujeme s jistou rezervou cestu, která přicházela od JZ, směrem od 2 km vzdálených Štáhlavic, v S části areálu vsi se stáčela směrem k tvrzišti; S od něj mizí její stopy v inundaci (obr. 2). Svazek úvozů SZ od rybníční hráze porušuje strouha a vytvořil se tedy až po jejím zániku.

Povrchovým sběrem a vrypy v prostoru Dolních Neslív a okolí bylo získáno z celkem 59 mikrolokalit 543 zlomků keramiky, vzorky mazanice, již zmíněné fragmenty cihel, železné předměty, metalurgická struska a uhlíky (stav k září 1989). K tomuto základnímu nálezovému fondu je nutno připočítat materiál ze sběru J. Milera (Miler 1982; 396 zl, keramiky a železný předmět, uložen v ZČM Plzeň, fond HA, reg. č. 88-2) a neúplně dochovaný soubor z Francova výzkumu (86 zl. keramiky, uložen tamtéž, i. č. 1783, 1813—23). Detailní rozbor nálezu byl podán jinde (Nováček, v tisku) a proto se zde omezíme jen na několik základních informací.

Zhruba 10 % sběrového souboru keramiky tvoří zlomky tzv. hradištní tradice se svými charakteristickými technologickými vlastnostmi, mající některé analogie v souborech z bezprostředního okolí (zejména ze starších výzkumů staropluženeckých — Beneš—Richter 1976). Zlomky jsou bohužel vzhledem ke své malé početnosti prakticky nepoužitelné k hlubšímu typologickému a statistickému posouzení. U nejarchaičtějších tvarů této skupiny se zdá být podle současných představ přípustné datování do 2. poloviny 13. století, s určitým předpokládaným přesahem do století následujícího.

90 % je v souboru zastoupena tvrdě vypálená, ve valné většině re-



Obr. 3. Areál ZSV Horní Neslivy – stav 1989. Šrafované porostové příznaky. Měřeno autory stolkovou metodou. Obr. 1–3 J. Anderle.

dukční keramika. Tato velice různorodá skupina dobře proporcionálně odráží mladší a zánikový horizont lokality a proti jejímu omezení historickým termínem *ante quem* 1457 (resp. 1432–33) není námitek. Velká podobnost je patrná při srovnání mladší neslivské keramiky např. s nálezy ze studně v Plzni-Solní ulici, datovanými na přelom 14. a 15. století (Nechvátal 1976, obr. 27–30). Zajímavou, technologicky nápadně se odlišující variantou redukční keramiky je nepočtená skupina zlomků jednotného vzhledu, daného výrazně měkkým, často drobným výpalem a hustým, relativně hrubým křemičitým ostřivem. Po stránce tvarové je tato keramika zcela shodná s ostatní redukční keramikou. V souboru se také vyskytly 3 atypické zlomky keramiky s nekvalitní vnitřní glazurou barvy sytě tmavě zelené, oranžové a okrové. Keramický celek doplňují dva tvrdě vypálené střepty se zbrošenými hranami, tzv. hrncířské čepele.

Nevelký soubor z Francova výzkumu rozšiřuje zejména nám dosud známé tvarové spektrum keramiky hradištní tradice o nový tvar — pánev, která je doložena krátkou válcovitou rukojetí, zdobenou dvěma řadami vstřícných nehtovitých vrypů. Tento nález má přímou analogii v novém materiálu ze Starého Plzně (tam datováno do 2. pol. 13. stol., za infor-

maci děkujeme PhDr. F. Frýdovi). V mladší části souboru je kromě jiného zastoupen jedním zlomkem i nízký miskovitý kachel.

Množství nálezů železných předmětů a jejich charakter nijak nevybočují z rámce našich představ o kovovém inventáři vrcholně středověké vsi. Z 6 nalezených zlomků můžeme jmenovat polovinu masivní bezhmatcové podkovy, fragment úzké čepele srpů a 2 hřeby s kruhovou bochníkovitou hlavicí.

Za zmínku stojí také početné nálezy stavební povahy, zejména množství fragmentů mazanice, z nichž některé nesou ploché otisky dřevěných konstrukcí. Na temeni výrazného oválného objektu v JZ části lokality byl nalezen žárem velmi poškozený kámen, opracovaný do hranolovitého tvaru, připomínající architektonický článek.

Pozůstatky vsi Horní Neslívky jsou rozloženy na mírném svahu podél meandrujícího potůčku, který sledují na obou březích stopy dvou osových zaniklých cest. V prostoru JZ od pravobřežní cesty se nalézá dnes nejlépe čitelná část areálu. Objekty, u nichž se někdy projevují náznaky čtyřúhelného půdorysu a středových vkleslin, se zde seskupují do 3—4 shluků, pravděpodobně totožných s jednotlivými sídlištními jednotkami. Za zmínku stojí objekt zahloubený do svahu v SZ části sledované plochy. Podobný, avšak rozsáhlejší relikv je znám se zaniklého klášterního dvora Třebokov (Anderle—Rožmberský—Švábek 1984). Snad by bylo možno jej interpretovat jako pozůstatek hospodářské stavby (chléva?), z důvodu tepelné izolace částečně zapuštěné do země. Mezi objekty této části vsi je třeba zařadit i kamenolom na JZ okraji areálu. Lom je s největší pravděpodobností již středověký (směřuje k němu úvoz zaniklé cesty z areálu vsi).

Na spodním okraji osídlené plochy byl vybudován rybník s hrází ve tvaru L, který zadržoval vodu z potůčku, vedeného jinak mimo rybník boční strouhou. Materiál na stavbu hráze byl podle zřetelných stop vytěžen na místě, z budoucího dna rybníku. Na západní zakončení hráze navazuje skupina objektů, z nichž jáma zaplavená vodou mohla být haltýřem.

Horní část vsi obloukem protíná recentní cesta, tzv. Lipská alej, která představuje nejvýraznější zásah do zaniklého areálu. Na levém břehu vodoteče se nad cestou vedle nevýrazných reliéfních stop setkáváme s ostře ohraničenými plochami kopřivového porostu, korespondujícími někdy s terénními relikty, případně se stopami spáleniště. Vzhledem ke stavu ostatního porostu v této partii považujeme plochy kopřiv za porostové příznaky zaniklých objektů. Touto částí vsi prochází několik úvozů, z nichž jeden je odbočkou osově komunikace a je viditelný od okraje malé strže vytvořené potůčkem. Trasa cesty, která se projevuje přímým, několikrát přeloženým úvozem pokračuje podle náznaků v terénu i v části areálu pod recentní cestou.

Zde je možno sledovat v podstatě tři shluky objektů. První je umístěn při hraně strže potůčku, další se nalézá při zakončení úvozu zaniklé cesty a dvě jámy lze spatřit na SV okraji plochy. Bujný porost spodní východní části této partie vsi neumožní sledování případné další zaniklé zástavby. Až na samém jejím okraji nad rybníkem v ohbí potůčku je patrná rozsáhlá okrouhlá terasa s podpovrchovou vrstvou uhlíků (patrně milířišť).

Horní Neslívky nebyly postiženy tak drastickými zásahy do terénu, s jakými se setkáváme v Neslívěch Dolních. Proto zde bylo z povrchu získáno jen minimum archeologického materiálu, který však plně odpovídá



charakteru nálezů z Dolních Neslív a dovoluje předběžně předpokládat souběžný vývoj obou vesnic.

V okolí osad se nachází několik dalších terénních pozůstatků s možným vztahem ke středověkému osídlení. Z nich uveďme zaniklý svahový kamenolom 500 m S od tvrziště v Dolních Neslívěch a hráz zaniklého rybníka u soutoku dvou vodotečí, taktéž S od Dolních Neslív (obr. 1).

Vsi Horní a Dolní Neslív tedy vznikly ve 2. pol. 13. stol. či počátkem 14. stol. v mikroregionu s méně příznivými přírodními podmínkami, JV od nejstarší sídelní oikumeny, reprezentované Starou Plzní a jejím zázemím. Vsi, ve 2. pol. 14. století rozdělené mezi několik majitelů, se později stávají součástí středně velkého panství hradu Lopata a to až do pol. 15. stol., kdy celé toto poměrně koncentrované dominium násilně zaniklo. Mezi oběma vesnicemi zjevně existoval úzký vztah, o čemž svědčí nejen písemné prameny (s výjimkou první historické zmínky jsou vždy obě vsi uváděny společně, rozlišené pouze přívlastky horní — dolní, přední — zadní, větší — menší), ale i skutečnost, že se obě vsi nacházely nezvykle blízko sebe, spojené nejméně dvěma komunikacemi. Také půdorysná dispozice sídlišť byla — alespoň v mladší fázi jejich vývoje — uplatněním jednoho, i když značně volného schématu — usedlosti se kumulovaly do shluku po obou stranách vodoteče (v Horních Neslívěch s náznakem krátké řady na pravém břehu). Větší rozdíly lze předpokládat jen ve vnitřním komunikačním systému. Zatímco v Horních Neslívěch spatřujeme v podstatě symetrické osové cesty na obou březích potoka, v Dolních Neslívěch probíhala hlavní komunikace zřejmě po vnějším okraji vsi. Z ní potom s největší pravděpodobností odbočovala do vlastního areálu vsi vedlejší cesta s průběhem kolmým na podélnou osu sídliště (překryta dnešní recentní cestou). Součástí vsí byl i rybník v dolní části intravilánu a mimo něj vedená regulovaná vodoteč (v Dolních Neslívěch ovšem není chronologie tohoto útvaru jednoznačná). Byly zjištěny doklady místní metalurgické výroby, velmi pravděpodobná je souvislost osídlení se stopami po rýžování zlata.

K otázce zemědělského zázemí a vnějších kontaktů vsí se zatím nemůžeme příliš vyjádřit. Pozůstatky zaniklé plužiny našel Franc při výzkumu mohylníku na Hájku (Franc 1890), v současné době se podařilo prokázat doklady orby již jen nepřímo pomocí nálezů drobných zlomků středověké keramiky pod vrstvou lesního humusu na několika místech ve vzdálenějším okolí Dolních Neslív. Průzkum a dokumentace soustavy komunikací, které začleňovaly vsi do sídlištní sítě celé oblasti, dosud pokračuje. Prozatím se jeví zajímavá souvislost mezi směrem SZ větve zaniklé cesty, vycházející z Horních Neslív, a ojedinělým nálezem zlomků keramiky 13. století v prostoru 150 m JJZ od hájovny Svidná — tj. v prodloužení směru této cesty (Rožmberský 1987, 204). Tento fakt naznačuje, že hustota středověkých sídlišť mohla být v mikroregionu Kornatického potoka větší než je nám doposud známo a že je třeba počítat s tím, že struktura osídlení mohla ještě v rámci 13.—15. století doznat určitých vývojových proměn.

#### Seznam pramenů a literatury

- ANDERLE, J.—ROŽMBERSKÝ, P.—ŠVÁBEK, V. 1984: Hrad Železnice či dvůr Třebekov? Ročenka Klubu A. Sedláčka, 64—72. Plzeň.  
BENEŠ, A.—RICHTER, M. 1976: Příspěvek k dějinám osídlení Starého Plzece ve 13. stol. In: Tisíc let Staré Plzně. Plzeň, 67—75.

- BÍLEK, T. 1882: Dějiny konfiskací v Čechách I. Praha.
- ČECHURA, J. 1985: Struktura pozemkové držby v západních Čechách na počátku husitské revoluce. Sb. hist. 31, 5—53.
- DAVÍDEK, V. 1935: Staré časy Spálenopoříčska I/1. Praha.
- EMLER, J. ed. 1870: Reliquiae tabularum terrae regni Bohemiae I, II. Praha.
- 1876: Ein Bernaregister des Pilsner Kreises vom Jahre 1379. Praha.
- FRANC, F. X. 1890: Grabungsberichte, opis z r. 1943 z ZČM Plzeň (originál rkp. v Gräfl. Waldsteinischen Archiv v Hirschberg a. See).
- FRIEDRICH, G. ed. 1921: Desky dvorské království českého I. (První kniha provolací.) Archiv český 31. Praha.
- HOJDA, Z.—PEŠEK, J. 1979: Osídlení a feudální rozdrobenost v Plzeňském kraji (na základě berního rejstříku z r. 1379). HG 18, 103—163.
- CHALUPA, A. a kol. edd. 1970: Tereziánský katastr český, sv. 3 (dominikál). Praha.
- Kolektiv 1949: Geologická mapa ČSR 1 : 75 000, list 4151 Plzeň. Praha.
- MACHÁČEK, F. 1926: Městské historické muzeum a městský archiv r. 1911—1925. Sb. měst. hist. muzea v Plzni 9/1925, 1—57.
- MIKYŠKA, R. a kol. 1969: Geobotanická mapa ČSSR 1 : 200 000, list M-133-XX Plzeň. Praha.
- MILER, J. 1982: Nezvěstice, okr. Plzeň-jih. BZO 1978—1979, 233.
- NECHVÁTAL, B. 1976: Středověká studna v Plzni — Solní ulici. ASM 12. Praha.
- NOVÁČEK, K. 1986: Soupis toponym na Štáhlavicku. Rkp uložen v OM Plzeň-jih v Blovicích.
- v tisku: Výsledky povrchového průzkumu zaniklé středověké osady Neslívý. Sborník SVOČ 1988, FF UK Praha.
- PROFOUS, A. 1951: Místní jména v Čechách, jejich vznik, původní význam a změny III. Praha.
- QUITT, F. 1971: Klimatické oblasti Československa. Studia geographica 16. Brno.
- ROUBÍK, F. 1959: Soupis a mapa zaniklých osad v Čechách. Praha.
- ROŽMBERSKÝ, P. 1987: Štáhlavy, okr. Plzeň-jih. BZO 1984—1985, 204.
- SEDLÁČEK, A. 1897: Hrady, zámky a tvrze království Českého XIII (Plzeňsko a Loketskó). Praha.
- 1902: Českomoravská heraldika II. Praha.
- STRNAD, J. 1884: Regesta listin šlechtických na Plzeňsku ze 14.—16. stol. chovaných v muzeu Plzeňském. Sb. hist. 2, 10—17.

## Zusammenfassung

### Der abgekommene mittelalterliche Siedlungskomplex Neslívý

Die 12—18 km von Plzeň in Westböhmen liegende Mikroregion des Kornatický-Baches ist ein gut erhaltenes, geographisch begrenztes Relikt der mittelalterlichen Kulturlandschaft im Umfang von rund 20,5 km. In diesem heute zusammenhängenden bewaldeten Gebiet konzentrieren sich Überreste fünf mittelalterlicher Dörfer mit kleinen Feudalsitzen und der abgekommenen Burg Lopata in zentraler Lage. Dieses ganze System von Siedlungen (vielleicht mit Ausnahme der offenbar jüngeren Burg) entstand im kurzen Zeitraum zwischen der zweiten Hälfte des 13. und dem Anfang des 14. Jahrhunderts als Kolonisationsgebiet kleiner Feudalherren in einem Bereich mit weniger günstigen natürlichen Bedingungen. Der abgekommene Siedlungskomplex Neslívý ist ein Bestandteil dieses Ganzen — er umfaßt zwei abgekommene Dörfer, Horní und Dolní Neslívý, die Überreste der Feste in Dolní Neslívý und ein System von Kommunikationen (Abb. 1). Die genannten Lokalitäten wurden in den Jahren 1983—1989 einer systematischen Oberflächenforschung unterzogen, bei der auch Pläne oberirdisch erkennbarer Überreste (Abb. 2, 3) hergestellt wurden. Die genannten Dörfer waren relativ klein, die einzelnen Anwesen häuften sich beiderseits des Baches, der natürlichen Siedlungsachse. Außer den eigentlichen Objekten, die unter Verwendung von Holz, Stein und teilweise auch aus Ziegeln erbaut wurden, gehörten zu den Dörfern auch Teiche (der Wasserzufluß führte außerhalb der Dörfer durch eine seitlichen Graben), Steinbrüche und Wege, welche die innere Kommunikation sicherten. Die Feste in Dolní Neslívý bestand offenbar aus Holz; es war eine Turmfeste mit einem kreisförmigen Graben von 32 m Außendurchmesser. Bei Oberflächensammlungen und Recherchen der in Dolní Neslívý von F. X. Franc im Jahr 1880 vorgenommenen Untersuchung wurden ein reiches Ensemble keramischer Bruchstücke aus der Zeit des 13. bis in die Mitte des 15. Jahrhunderts, sechs

eiserne Gegenstände (Bruchstücke einer Sichel, Hufeisen, Nägel) und Material mit Baucharakter gesammelt. Schlackenfunde wiesen eine örtliche metallurgische Produktion nach. Beide in Schriftquellen zum erstenmal im Jahr 1361 erwähnte Dörfer gingen durch Brand zugrunde, wahrscheinlich zur Zeit der militärischen Aktionen in den Jahren 1432—1433.

#### Abbildungen:

- Abb. 1. Gesamtlage des abgekommenen Komplexes Neslívý. Schraffiert sind die Areale ZSV, quergestrichelt abgekommene Abbaustätten, mit starken Linien bezeichnet werden mittelalterliche Wege.
- Abb. 2. Areal des abgekommenen Siedlungskomplexes Neslívý — Stand 1989. Gemessen von den Autoren.
- Abb. 3. Areal des abgekommenen Siedlungskomplexes Neslívý -- Stand 1989. Schraffiert sind Anzeichen von Vegetation. Gemessen von den Autoren. Abb. 1—3 von J. Anderle.