

Velímský, Tomáš; Černá, Eva

Výsledky rekognoskace středověké cesty z Mostu do Freiburgu

Archaeologia historica. 1990, vol. 15, iss. [1], pp. 477-487

Stable URL (handle): <https://hdl.handle.net/11222.digilib/139898>

Access Date: 27. 11. 2024

Version: 20220831

Terms of use: Digital Library of the Faculty of Arts, Masaryk University provides access to digitized documents strictly for personal use, unless otherwise specified.

H.

KOMUNIKACE

Výsledky rekognoskace středověké cesty z Mostu do Freiburgu

TOMÁŠ VELÍMSKÝ—EVA ČERNÁ

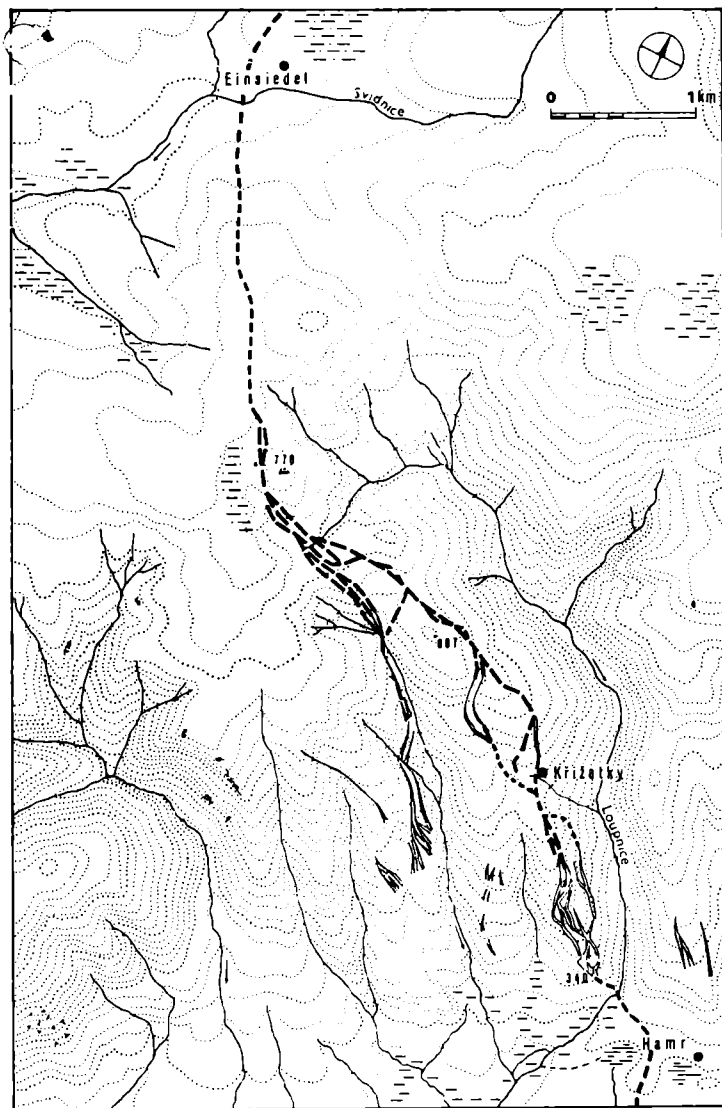
Podnětem k této práci se stal nález keramiky z Křižatek, okr. Most. Jeho význam zvyšuje ta okolnost, že jde již o třetí nález pozdně hradištní keramiky na linii vycházející z Mostu a směřující přes krušnohorské hřebeny do Saska (cf. Geupel—Wernicke 1981 a Klápště 1988).

V souvislosti s nálezem z Křižatek jsme provedli ve spolupráci s měřiči expozitury ARÚ Most rekognoskaci průběhu cesty na české straně Krušných hor. Rekognoskace terénních reliktnů cesty na saské straně byla provedena již dříve a tak pokládáme za užitečné celou problematiku rekapitulovat a konfrontovat výsledky archeologických zjištění i geodeticko-topografického průzkumu s ostatními prameny.

K vymezení nedochovaného asi 10 km dlouhého úseku trasy z Mostu k úpatí Krušných hor byla využita geomorfologicko-hydrologická rekonstrukční mapa Mostecká (Březák—Klápště 1983) a starší dochované kartografické prameny. Cesta vycházela pravděpodobně z Mostu V sí sv. Václava a vedla po levém břehu Bíliny po nízkém hřbetu mezi řekou a Bílým potokem. Postupně překonávala několik drobných vodotečí ústících do východního okraje Komořanského jezera a na soutoku Loupnice a Janovského potoka se přiblížila k úpatí Krušných hor. Tamnější situaci zachycuje série schematizovaných vyobrazení z přelomu 17. a 18. stol. (cf. Vařeka 1960, 1963; Pokorná—Dražná 1980), na nichž je patrna, kromě v této době používaných cest i cesta starší, již zaniklá, ústící do Hamru Z od rybníka Spindelsteich. V r. 1958 našla v těchto místech O. Kytlicová ve stěně povrchového dolu Rudý sever fragmentárně dochované torzo pozdně hradištní nádoby (Klápště 1988). Nález pochází z blízkosti předpokládané trasy cesty, jež právě odtud začíná výrazněji stoupat (obr. 1). Těsně nad současnou zástavbou sídliště Hamr se od kraje lesa táhne celý svazek výrazně zahloubených, dnes již nepoužívaných, úvozových cest. Stoupá poměrně příkře po spádnici hřbetu, vymezeného na SV straně hlubokým zářezem údolí potoka Loupnice a na JZ straně drobnou bezejmennou vodotečí, takže ve vzdálenosti 1 200 m je překonán výškový rozdíl 175 m. Počet úvozů je proměnlivý, zatímco v dolní části svahu jich je 5 až 7, směrem do kopce jejich počet klesá na 3. Na vrstevnici 510 m se po dosažení spočinku svahu úvozy vytrácejí. Cesta se patrně v těchto místech rozdvjovala. JZ větev pokračovala zprvu pozvolna a pak prudce do svahu k S, zatímco SV větev vedla pravděpodobně pod nynější silnicí. A právě z tohoto úseku pochází námi prezentovaný nález pozdně hradištní keramiky (obr. 2), objevený poblíž prameniště bezejmenné vodoteče v nadm. výšce 515 m.

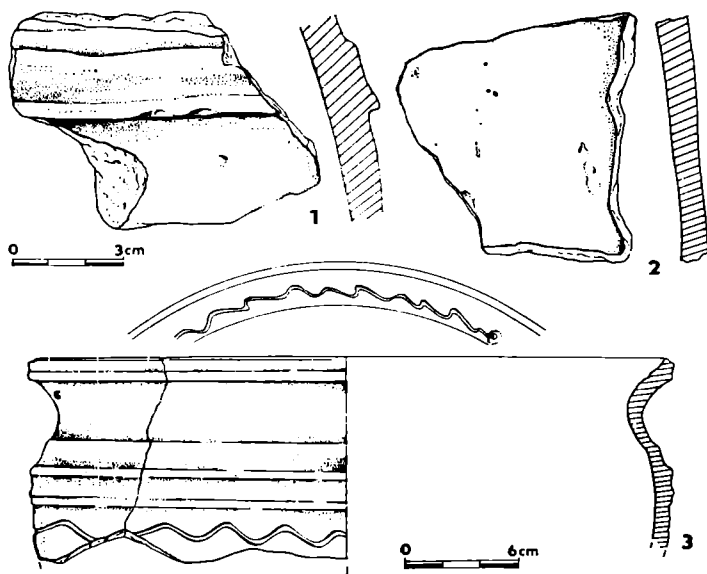
Asi 100 m SZ od místa nálezu, na vrstevnici 525 m je opět patrna hluboká úvozová cesta směřující po spádnici k SZ, ke kótě 604 m. Tam se

stáčí k ZSZ a dalších 400 m stoupá povlnněji k vrstevnici 633 m. Zde se k ní připojuje od JV ona větev se 2 úvozy, která se odpojila na dolním okraji Křížatek. Cesty běží dále asi 100 m paralelně, aby se pak spojily v jediný velmi výrazný úvoz, jehož zahloubení dosahuje 3 až 4 m. Ten stoupá jen mírně a obíhá po S straně vrch Hřeben (kóta 687 m). V nadm. v. 655 se cesta opět větví ve svazek 3—4 úvozů (obr. 3), stoupajících souběžně k vrstevnici 700 m. Zde je opět patrné výraznější dělení ve 2 větve. Větev J se připojuje ke svazku úvozů stoupajících sem od JV z údolí Ja-



Obr. 1. Sledovaný úsek středověké cesty mezi Hamrem a Deutsch Einsiedel. Úvozy zachycené na současných mapách překresleny podle mapového podkladu. Delší přerušovanou linií označeny úseky zjištěné rekognoskací terénu. Kratší přerušovaná linie použita tam, kde se průběh cesty nedochoval a je rekonstruován podle starších mapových podkladů či podle konfigurace terénu. Kresba J. a E. Březákoví.

novského potoka a S větev běží asi 450 m samostatně (obr. 4). Znovu se spojují až na vrstevnici 725 m a společně míří ke skalnímu masivu Jeřabiny (788 m n. m.), zdaleka viditelného vrcholu, odkud je dobrý výhled směrem k Mostu i dále na České středohoří. Cesta která zde dosáhla výšky cca 765 m n. m. se však již vytrácí, takže její další průběh do Mníšku lze pouze rekonstruovat z konfigurace terénu. S největší pravděpodobností byl směr cesty totožný se současnou silnicí směřující k Mníšku a do údolí potoka Svídnice (Schweinitz) tvořícího dnešní státní hranici. Z německé části obce nesoucí název Deutsch Einsiedl pochází pozdně hradištní nádoba (Geupel—Wernicke 1981). Místo nálezu pomáhá verifikovat průběh cesty, jež zde není patrna. Teprve za vrchem Schwartenberg (789 m), je opět možno sledovat cestu jako svazek úvozů, směřujících do údolí



Obr. 2. Nálezy pozdně hradištní keramiky z Křížátek, okr. Most. Výzkum E. Černá—T. Velimský 1989. Kresba H. Jonášová.

řeky Flöha k hradu Borschenstein a do Saydy-Zavidova (přesný popis trasy v úseku Einsiedl—Sayda je uveden v práci Geupel—Wernicke 1981). Ze Saydy vedla cesta dále na Freiberg, odkud šla jedna její větev na Míšeň (nově byly zjištěny úvozové cesty v údolí řeky Bobritzsch—Aurig 1989 a druhá patrně k SZ na Lipsko. Obě dvě vstupovaly teprve až za soutokem řek Freiberská Mulda a Bobritzsch do staré sídelní oblasti, odkud je doloženo časně středověké osídlení (cf. Coblenz 1960, Billig 1981, Klápště 1985).

Dosavadní průzkumy prokázaly, že trasu cesty mezi Mostem a Zavidovem lze poměrně přesně sledovat. Z celkové vzdálenosti, tj. asi 28 km (či 4 saských poštovních milí, jak uvádí empirový milník v Saydě) se zhruba 11 km, tedy více než jedna třetina, dochovala přímo terénními relikty. Základní otázkou je pochopitelně datování cesty, neboť jednotlivé úvozy vznikaly nepochybně v širším časovém intervalu a mnohdy sloužily až do 18. stol. V řadě konkrétních případů je možné i dnes sledovat mezi

rameny úvozových cest stratigrafické vztahy. Zároveň však lze sotva očekávat výraznější přínos od čisté morfologicko-typologické klasifikace forem úvozů, kterou nastiňují ve svých pracech němečtí kolegové (cf. Billig—Wissuwa 1987, Aurig 1989). Oporou pro datování tak zůstávají jenom konkrétní archeologické doklady a úvahy, vycházející z rozboru sídelně historického vývoje po obou stranách Krušných hor.

Obraz osídlení v raném středověku až do počátku 12. stol. zachycuje velmi instruktivně mapa publikovaná J. Klápštěm (1985). Ve shodě s jeho závěry se domníváme, že pro raný středověk před 12. stol. lze prokázat v SV části Krušných hor pouze 2 přechody, tj. labskou vodní cestu (cf. též Košťál 1974) a srbskou cestu mezi Chlumcem a Donínem. Teprve až ve 12. stol. se objevují doklady o prolomení Krušných hor dalšími cestami (obr. 5). K r. 1118 existuje zmínka o clu z českého zboží ve Zwickau, která je dokladem existence cesty z Altenburgu přes Meerane a Zwickau do Čech a to pravděpodobně přes Přísečnici a Kadaň, respektive Kralupy. Jiná větev cesty označená v pramenech jako „semita Bohemica“ je doložena k r. 1143 ve Waldenburgu. Směřovala do Čech na Chemnitz přes lokalitu Nidberg na horním toku Pockau kterou V. Geupel ztotožňuje se sídlištním komplexem u Zöblitz (naposledy Geupel 1988). Konkrétní průběh cesty do Čech nebyl dosud sledován, pravděpodobný je směr na Horu sv. Šebestiána a Chomutov. Směrem do Saska měla cesta napojení na Altenburg, ale také na wettinský rodový klášter Zschillen-Wechselburg a Rochlitz (Schlesinger 1952).

V opise rozsahu majetku kláštera Altzella (k r. 1185) se objevuje pravděpodobně první zmínka o námi sledované cestě mezi Freibergem a Mostem a to opět s označením „antiqua Bohemie semita“. Její vznik byl patrně úzce svázán s počátky rudného dolování u Freibergu k r. 1160 a zároveň v sobě odráží i rozvoj osídlení v této části Krušných hor, tedy i kolonizační úsilí severočeských Hrabšiců. Ti k r. 1207 drželi trhové sídliště v Závídově-Saydě a další vsi v okolí a byli zakladateli hradů Borschenstein a Rechenberg. Přes tento hrad vedla jiná cesta, směřující na hrad a klášter v Oseku, zmiňovaná v osecké listině jako „semita claustro proxima“ (cf. Geupel—Wernicke 1981, Klápště 1985, Beschorner 1937).

I z tohoto stručného výčtu je zřejmé, že v průběhu 12. stol. se současně s počátky osídlení Krušných hor otvírá i řada cest dálkového i regionálního významu, které se pravděpodobně staly také osami postupu kolonizačního procesu. S jeho šířením souvisí tamní nálezy pozdně hradištní i vrcholně středověké keramiky, které ovšem nelze automaticky spojovat se samotnými počátky kolonizačního osídlení ve 12. stol., neboť tento proces, byť probíhal velmi dynamicky, se přesto protáhl až do konce 14. stol.

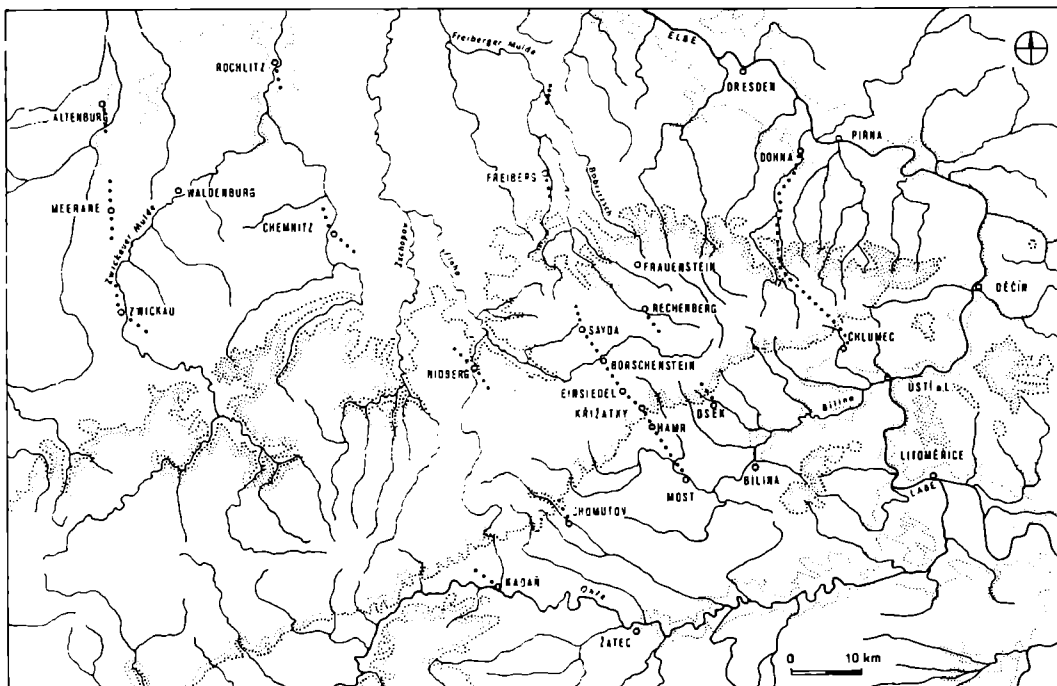
Nálezy pozdně hradištní keramiky ze saského Krušnohoří pocházejí převážně z hradů a vyskytují se v souborech, v nichž převládá keramika vrcholně středověká a to i z poměrně širokého časového rozpětí (např. Gerlach—Geupel 1979, Geupel 1977, 1978, 1983, 1984 a 1988). V českém kontextu bychom je proto sotva mohli datovat hlouběji před polovinu 13. stol. Samostatně vystupuje keramika hradištní tradice pouze ve 3 nálezech, tj. z Hamru (obr. 6), z Křížatek (obr. 2) a z Deutsch Einsiedlu (cf. Geupel—Wernicke 1981, Abb. 1), jejichž kontakt se sledovanou středověkou cestou je sotva náhodný. I toto tvrzení opíráme o rozbor konkrétní polohy všech tří nalezišť a jejich umístění ve vztahu k výškovému pro-



Obr. 3. Svazek úvozů středověké cesty. Současná silnice vedená serpentinami středověkou cestu několikrát přetíná.



Obr. 4. Velmi výrazně zachovalý úsek středověké úvozové cesty. Foto R. Polánek.



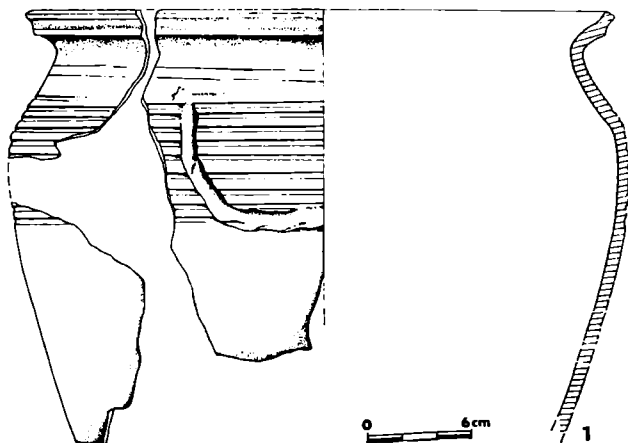
Obr. 5. SV část Krušných hor s vyznačením cest mezi Čechami a Saskem přibližně na počátku 13. století. Kresba E. Březáková.

filu cesty. Nález z Hamru ležel na úpatí Krušných hor, v místech, kde cesta překračovala potok Loupnici. Poloha vzdálená asi 10 km od Mostu, v blízkosti vodního zdroje a na počátku či konci obtížného úseku cesty stoupání od úpatí Krušných hor o 15 m na každých 100 m délky), byla pravděpodobně vhodným místem zastávky. Také místo nálezů na Křížatek ukazuje, že volba polohy místa na spočinku oddělujícím dva náročné úseky, byla nejspíše motivována možností oddechu. Obdobně byl situován i nález z Deutsch Einsiedlu ležící v údolí mezi dvěma nejvyššími hřebeny hor, které cesta musela překonat.

Nález z Deutsch Einsiedlu byl datován do 2. pol. 12. stol. (Geupel—Wernicke 1981). Datování vycházelo z předpokladu, že je možné ztotožnit nejstarší nález z krušnohorských lokalit s počátky historicky doloženého osídlení. Pokusme se nyní nález zařadit do kontextu keramiky hradištní tradice ze SZ Čech. Není to tak obtížné, protože identické typy hrnců, jak co do tvaru, tak i technologie provedení, představují převažující složku v nejstarších nálezových souborech z areálu historického jádra Mostu. Hrnce vystupují v souborech společně s dalšími keramickými formami, zhotovenými shodnou technologií. Tuto keramiku jsme již kdysi označili jako tzv. keramickou třídu A (cf. Klápště—Velímský 1975, Klápště 1983 a Klápště—Muk 1988). Důležité je zjištění, že část těchto souborů (Most, čp. 231 — Klápště—Velímský 1975; Louny — Mašek 1957) se již dostala do kontaktu s technologicky odlišnou keramikou nastupujícího vrcholné středověkého období — tzv. keramickou třídou B (Klápště—Velímský 1975, Velímský 1977, Klápště 1983 a Klápště—Muk 1988), jejíž nástup spadá do doby okolo poloviny 13. století. Soubory keramiky hradištní tra-

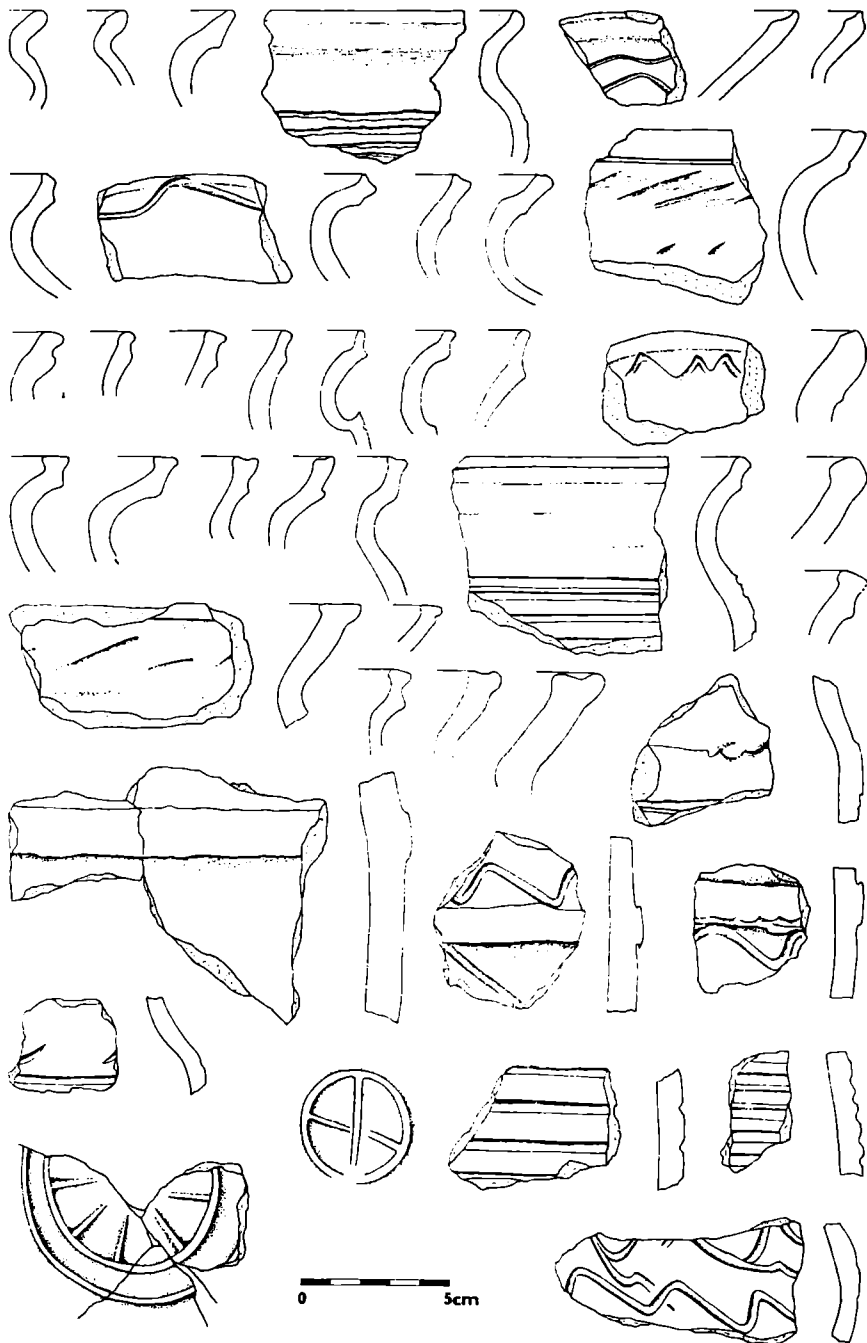
dice z Mostu pocházejí z objektů, které souvisely velmi pravděpodobně s první etapou vzniku lokačního města, ve 30. až 50. letech 13. stol. (Klápště—Slaviček—Velímský 1967). Alespoň rámcovou kontrolu takto vymezeného datování poskytují také nálezy keramiky datované mincemi (cf. Radoměský—Richter 1974, Stoll 1985). Pro nález hrnce z Deutsch Einsiedlu proto pokládáme za nejpravděpodobnější datování do 2. čtvrtiny 13. stol.

Nález z Hamru a Křižatek se od keramiky hradištní tradice z areálu historického jádra Mostu poněkud liší; neobvyklé je především použití výzdoby plastickou lištou, s níž jsme se v uvedených souborech nesetkali.



Obr. 6. Nález pozdně hradištního hrnce z Hamru, okr. Most. Výzkum O. Kytlicová 1953. Kresba H. Jonášová.

Pro alespoň rámcové zařazení obou nálezů je však důležité, že keramika hradištní tradice, byť s lištami provedenými poněkud odlišně a hruběji, reprezentuje nejstarší horizont nálezů v areálu mosteckého sídliště na levém břehu Bíliny, u kostela sv. Václava, jehož románský původ dokládají písemné prameny k r. 1238. Do tohoto prostoru je zřejmě možné klást tu etapu vývoje Mostu, která je spojena s odkazem Hradišice Kojaty zderazskému klášteřu (1227) a patrně i s existencí trhového sídliště zmíněného již k r. 1207 (Klápště—Slaviček—Velímský 1976). Rozdíly mezi soubory keramiky hradištní tradice z lokačního města a nejstaršími soubory ze sídliště u kostela sv. Václava jsou viditelné na první pohled. Již celkový vzhled této keramiky (obr. 7) je hrubší, je zde více silnostěnných nádob větších průměrů. Větší variabilita v barvě vypáleného střepu, v jeho povrchové úpravě a patrně i ve složení keramické hmoty budí dojem méně standardní produkce. Na nižší technologickou úroveň ve srovnání se soubory z vnitřního města ukazuje také ledabylejší provedení výzdoby. Z výzdobných motivů zaujme plastická páska členící horizontálně výduf nádoby, jež bývá vysunuta někdy až těsně pod hrdlo, jako tomu bylo i u nálezů z Křižatek. Podkovovité prohnutí, jaké je doloženo na střepu z Hamru se zde však nevyskytlo, zato horizontální lišty někdy přesahující přes výzdobu rytých vlnic ano. Z dalších výzdobných prvků je zastoupena nepravidelně rytá šroubovice, neomezující se jen na podhrdlí, ale pokrý-



Obr. 7. Soubor nálezů pozdně hradištní keramiky z Mostu, areálu komendy křižovníků s červenou hvězdou. Sondy 8–10, obj. 1. Výzkum T. Velímský 1983. Kresba J. Subá.

vající větší část výdutě nádob, dále různé vrypy a vseky. Okraje nádob jsou méně uniformní než u souborů z městského jádra, kalichovitě prohnuté okraje jsou v menšině a vedle nich se objevují různé varianty okrajů vzhůru protažených. Domníváme se proto, že nejstarší soubory keramiky hradištní tradice z mosteckého levobřežního areálu reprezentují starší období její produkce, pravděpodobně z 1. třetiny 13. století. Do tohoto období bychom proto datovali také keramické nálezy z Křižatek a Hamru. Nejasnou zůstává otázka možnosti posunu dolní hranice výskytu této keramiky před r. 1200. Zde musíme konstatovat, že závěrečné období vývoje mladohradištní keramiky ze SZ Čech, zastoupené po zániku řadových pohřebišť na přelomu 11.—12. stol. jen minimem hodnotnějších a dosud nezpracovaných sídlištních nálezů, známe zcela nedostačtěně. Přechod mezi keramikou mladohradištního období a keramikou hradištní tradice z počátku vrcholného středověku nedokážeme zatím spolehlivěji sledovat.

Diskusi o keramických nálezech z trasy středověké cesty z Mostu do Freibergu můžeme tedy uzavřít s tím, že dokládají vcelku spolehlivě existenci cesty od počátku 13. stol., možná i o něco dříve, což se shoduje i s výpovědí písemných pramenů. Ziskáváme tak konkrétní doklad spojení měst, jehož prostřednictvím se vlastně realizovaly ekonomické vztahy mezi oběma oblastmi, které měly pro jejich vývoj zásadní význam. Rozmach exploatace surovin, zejména dobývání rud v saském Krušnohoří nebyl možný bez dostatečného zemědělského zázemí. Možnost odbytu potravin, zejména obilí, naopak stimulovala rozvoj zemědělské produkce na Mostecku. Právě v tomto momentu je třeba hledat vysvětlení velmi dynamického vzestupu Mostu, který se z druhořadého trhového sídliště na počátku 13. století vyvinul do konce téhož století v největší královské město SZ Čech (Velímský 1989).

Uchování úseků středověké cesty a jejich sledování na tomto příkladu ukazuje, že archeologickému studiu se zde nabízejí doposud u nás málo využívané a přitom tak mimořádně příznivé možnosti k řešení problematiky, jejíž význam pro dějiny středověku je zcela evidentní.

Literatura

- AURIG, R. 1989: Altstrassenreste als archäologische Denkmäler. AuF 34, 1—5, Taf. 1.
- BILLIG, G. 1981: Burgenarchäologische und siedlungskundliche Betrachtungen zum Flussgebiet der Zschopau und der Freiburger Mulde. ZfA 15, 265—297.
- BILLIG, G.—WISSUWA, R. 1987: Altstrassen im sächsischen Vogtland. Plauen.
- BŘEZÁK, J.—KLÁPŠTĚ, J. 1983: Zpráva o rekonstrukční geomorfologické a hydrologické mapě Mostecka. AH 8, 399—404.
- COBLENZ, W. 1960: Zur Situation der archäologischen Slawenforschung in Sachsen. In: Siedlung und Verfassung der Slawen zwischen Elbe, Saale und Oder. Hrsg. H. Ludat. 1—14. Giessen.
- GERLACH, T.—GEUPEL, V. 1979: Die Ausgrabungen an den Burgen Lauterstein und Nidberg bei Marienberg im Jahre 1977. AuF 24, 47—51, Taf. 7—8.
- GEUPEL, V. 1977: Die Ausgrabungen auf der Burg Lauterstein bei Marienberg im Jahre 1975, AuF 22, 40—47, Taf. 5—6.
- 1978: Die Ausgrabungen an den Burgen Lauterstein und Nidberg bei Marienberg im Jahre 1976. AuF 23, 31—37, Taf. 5—6.
- 1983: Archäologische Funde aus Schloss Schwarzenberg im Erzgebirge. AuF 28, 22—30.
- 1984: Sondierungen in der Wüstung Schwedengraben bei Niederlauterstein, Kr. Marienberg. AuF 29, 30—37, Taf. 5.

- 1988: Burg-Siedlungs-Komplex Nidberg bei Zöblitz. In: Archäologische Feldforschungen in Sachsen. 451—462. Berlin.
- GEUPEL, V.—WERNICKE, I. 1981: Ein hochmittelalterliches Gefäß aus Deutsch-Einsiedel, Kr. Marienberg, und der böhmische Steig Sayda — Most. *AuF* 26, 44 až 48, Taf. 7.
- KLÁPŠTĚ, J. 1983: Studie o středověké studně z Mostu. *PA LXXIV*, 443—492.
- 1985: Raně středověké Mostecko a síť dálkových cest. *AR XXXVII*, 502—515.
- 1988: Topographie der frühmittelalterlichen Besiedlung in der Gegend von Most (Nordwestböhmen). *AFB Dresden* 32, 35—79.
- KLÁPŠTĚ, J.—MUK, J. 1988: Studie o středověkém domě z Mostu. *PA LXXIX*, 199—240.
- KLÁPŠTĚ, J.—SLAVÍČEK, A.—VELÍMSKÝ, T. 1976: Archeologický výzkum města Mostu 1970/1975. Most.
- KLÁPŠTĚ, J.—VELÍMSKÝ, T. 1975: Příspěvek ke studiu počátků města Mostu. *AR XXVII*, 651—672.
- KOŠTÁL, M. 1974: K počátkům labské plavby. In: *Z minulosti Děčína* II. 275—281. Děčín.
- MAŠEK, N. 1957: Středověký objekt z Loun. *AR IX*, 507—509, 520.
- POKORNÁ-DRAŽNÁ, L. 1980: Archivní materiály jako pramen k národopisným studiím. *Věstník okresního archivu v Mostě* 1978—1979, 24—32.
- RADOMĚRSKÝ, P.—RICHTER, M. 1976: Korpus české středověké keramiky datované mincemi. *SNM-A, XXVIII* (1974), 57—171.
- SCHLESINGER, W. 1952: Die Anfänge der Stadt Chemnitz. Weimar.
- STOLL, H.-J. 1985: Die Münzschatzgefäße auf dem Gebiet der DDR von dem Anfängen bis zum Jahre 1700. Weimar.
- VAREKA, J. 1960: Lidové stavby v Janově na Mostecku ve světle archivních pramenů. *ČL* 47, 173—178.
- 1963: Grafické listy a obrazy z 18. a 19. století jako pramen ke studiu lidových staveb na Teplicku a Chomutovsku. *ČL* 50, 7—13.
- VELÍMSKÝ, T. 1977: K dendrochronologickému výzkumu středověkých nálezů z Mostu. *AH* 2, 299—306.
- 1989: K problematice počátků českých měst — prostorový vývoj a nejstarší zástavba. *AH* 14, v tisku

Zusammenfassung

Die Ergebnisse der Rekognoszierung des mittelalterlichen Wegs aus Most nach Freiberg

Im Februar 1989 wurden auf dem Katastralgebiet der Gemeinde Křížatky, Bez. Most, die Bruchstücke spätburgwallzeitlicher Keramik entdeckt, die zweifellos mit der Existenz des mittelalterlichen Wegs zusammenhängen, der die Stadt Most mit dem sächsischen Freiberg verbunden hat. Bis zur Zeit unserer Entdeckung wurde sein Verlauf durch zwei ältere Funde spätburgwallzeitlicher Keramik aus Hamr (cf. Klápště 1988) und Deutsch Einsiedel (Geupel—Wernicke 1981) indiziert. Nachdem auf sächsischer Seite eine Rekognoszierung der Geländereликte im Zusammenhang mit einem Gefäß aus Deutsch Einsiedel bereits früher vorgenommen wurde, verfolgten Mitarbeiter der Expositur ARÚ Most den Verlauf des genannten Wegs im Böhmischem Erzgebirge. Im vorliegenden Aufsatz werden die Ergebnisse der geodetisch-topographischen Untersuchung gemeinsam mit den übrigen Quellen präsentiert. Es zeigte sich, daß fast 1/3 der Trasse des Wegs aus Most nach Zavidov (Sayda), d. i. 11 km unmittelbar im Gelände durch mehr oder weniger markante Terrain-Relikte (Abb. 1, Abb. 3) belegt wird. Stellenweise verzweigt sich der Hohlweg und man kann zwischen der veränderlichen Zahl seiner einzelnen Zweige stratigraphische Beziehungen verfolgen. Diese lassen sich allerdings nicht zur Datierung verwenden, zu der nicht einmal die rein typologisch-morphologische Klassifizierung der Hohlwegformen beizutragen vermag. Bei Erwägungen über die chronologische Einreihung der verfolgten Kommunikation müssen wir vor allem von konkreten archäologischen Belegen, eventuell auch von Deduktionen ausgehen, die sich auf die Ergebnisse der Analyse der siedlungsgeschichtlichen Entwicklung des Gebiets zu beiden Seiten des Erzgebirges stützen. Das Siedlungsbild im frühen Mittelalter bis in den Anfang des 12. Jahrhunderts skizzierte J. Klápště (1985), der für diese Zeit nachwies, daß im

NO Teil des Erzgebirges bloß zwei Übergänge existiert haben — der Elbe-Wasserweg (auch Košťál 1974) und der sogenannte Serbische Weg zwischen Chlumec und Donín. Seit dem 12. Jh. erscheinen jedoch mehr Belege für das Durchqueren des Erzgebirges auf anderen Wegen. U. a. auch der Bericht aus dem Jahr 1185 über einen Weg mit der Bezeichnung „antiqua Bohemie semita“, wahrscheinlich der ersten Erwähnung des von uns verfolgten Weges, der offenbar mit den Anfängen des Erzbergbaus bei Freiberg (um das J. 1160) und den Kolonisationsbestrebungen der nordböhmisches Hrabšice zusammenhängt. Nach der Zahl der erhaltenen Schriftquellen kann man schließen, daß es im Lauf des 12. Jahrhunderts im Zusammenhang mit den Anfängen der Besiedlung des Erzgebirges zur Entstehung von Wegen des Fern- und regionalen Bereichs gekommen ist (Abb. 5), die zu Achsen des fortschreitenden, allerdings nur bis zum Ende des 14. Jahrhunderts dauernden Kolonisierungsprozesses geworden sind.

Im Beitrag wird dann die Datierung aller drei Funde spätburgwallzeitlicher Keramik diskutiert, die im Zusammenhang mit dem verfolgten Weg vorkommen. Den Fund eines Topfes aus Deutsch Einsiedel, der ursprünglich von Geupel—Wernicke 1981 in die zweite Hälfte des 12. Jahrhunderts datiert wurde, stellen die Autoren auf Grund von Analysen der Keramik von Ensembles aus dem Anfang der Lokation der Stadt Most in das zweite Viertel des 13. Jahrhunderts.

Funde aus Křížatky und Hamr lassen dagegen Analogien mit den ältesten Moster Ensembles der spätburgwallzeitlichen Keramik (Abb. 7) aus dem Areal von Ves sv. Václava (Wenzelsdorf) erkennen, welche mit der Existenz der Marktsiedlung aus dem ersten Drittel des 13. Jahrhunderts zusammenhängen, die der Entstehung der Stadt voranging (Velínský 1998). Wir schließen nicht einmal die Möglichkeit aus, die Funde aus Křížatky und Hamr schon in das Ende des 12. Jahrhunderts zu verlegen.

Archäologische Funde bezeugen also verlässlich die Existenz des Weges seit dem Beginn des 13. Jahrhunderts, vielleicht sogar etwas früher. Wir erhielten so den konkreten Beleg einer Verbindung der Städte Most und Freiberg, mit deren Vermittlung sich ökonomische Beziehungen zwischen beiden Gebieten verwirklichten, die für ihre Entwicklung grundsätzliche Bedeutung besaßen. Eine Entfaltung der Rohstoffgewinnung, besonders des Erzbergbaus, war im sächsischen Erzgebirge ohne ein hinreichendes landwirtschaftliches Hinterland undenkbar. Dagegen stimulierte die Möglichkeit des Absatzes von Nahrungsmitteln, vor allem des Getreides, die Entwicklung der landwirtschaftlichen Produktion in der Gegend von Most. Gerade in diesem Moment ist die Erklärung des dynamischen Aufschwungs von Most zu finden, das sich von einer zweitrangigen Siedlung zu Beginn des 13. Jahrhunderts bis zum Ende desselben Jahrhunderts zur größten königlichen Stadt Nordwest-Böhmens entwickelt hat.

Abbildungen:

- Abb. 1. Der verfolgte Abschnitt des mittelalterlichen Wegs zwischen Hamr und Deutsch Einsiedel. Die auf gleichzeitigen Karten festgehaltenen Hohlwege wurden nach den Vorlagen umgezeichnet. Mit einer längeren unterbrochenen Linie sind Abschnitte bezeichnet, die bei der Rekognoszierung des Geländes festgestellt wurden. Die kürzere unterbrochene Linie wird dort verwendet, wo der Verlauf des Wegs nicht erhalten blieb und nach älteren Unterlagen oder der Konfiguration des Geländes rekonstruiert wurde. Zeichnung J. und E. Březák.
- Abb. 2. Funde spätburgwallzeitlicher Keramik aus Křížatky, Bez. Most. Forschung von E. Černá und T. Velínský 1989. Zeichnung H. Jonášová.
- Abb. 3. Bündel von Hohlwegen der mittelalterlichen Kommunikation. Die heutige in Serpentina geführte Straße schneidet den mittelalterlichen Weg mehrmals.
- Abb. 4. Sehr markant erhaltener Abschnitt des mittelalterlichen Hohlwegs. Foto R. Polánek.
- Abb. 5. Der NO Teil des Erzgebirges mit Bezeichnung der Wege zwischen Böhmen und Sachsen annähernd zu Beginn des 13. Jahrhunderts. Zeichnung E. Březáková.
- Abb. 6. Fund eines spätburgwallzeitlichen Topfes aus Hamr, Bez. Most. Forschung von O. Kytlicová 1953. Zeichnung H. Jonášová.
- Abb. 7. Fundensemble spätburgwallzeitlicher Keramik aus Most, aus dem Areal der Kommende der Kreuzritter mit dem roten Stern. Sonden 8—10, Objekt 1. Forschung T. Velínský 1983. Zeichnung J. Subá.

