

Kouřil, Pavel

**Středověká kolonizace na severovýchodní Moravě a ve Slezsku a její odraz v archeologických pramenech**

*Archaeologia historica*. 1993, vol. 18, iss. [1], pp. 141-150

Stable URL (handle): <https://hdl.handle.net/11222.digilib/140046>

Access Date: 28. 11. 2024

Version: 20220831

Terms of use: Digital Library of the Faculty of Arts, Masaryk University provides access to digitized documents strictly for personal use, unless otherwise specified.

# **Středověká kolonizace na severovýchodní Moravě a ve Slezsku a její odraz v archeologických pramenech**

PAVEL KOUŘIL

## **Zeměpisné vymezení regionu**

Z geografického hlediska jde o nevelký, víceméně umělý útvar — jižní část Horního Slezska, kterou dnešní hranice s Polskem odděluje od archeologicky nepoměrně bohatší části severní. České Slezsko dnes představuje pozůstatky čtyř historických územních celků — knížectví opavského (včetně moravských enkláv) a těšínského, jež jsou rozhodujícími částmi, a dále nevelké zbytky knížectví niského (Jesenicko, Javornicko, Vidnavsko) a ratibořského (status minor Bohumín). Na severovýchodní Moravě k němu přiléhá Místecko, Brušpersko, Příborsko a Novojicko.

## **Přírodní podmínky a charakter osídlení**

Studovaný region můžeme podle přirozených sídelních podmínek rozdělit na dvě základní části. První představuje území — subregion kompaktního osídlení na jihovýchodním okraji Slezské nížiny, kde z pedologického hlediska převažují vysoce úrodné půdy na sprašových hlínách, eventuálně na spraších. Na východě jej můžeme vymežit tokem Odry, na severu hranicí rozšíření úrodných půd (přibližně linie Kozlí — Glogówek — Korfantowo — Włodary), na jihu pak severním okrajem Jeseníků. Na západě je hranice poněkud nejasná, faktem však zůstává, že v úseku mezi řekami Osoblahou a kladskou Nisou se pás sprašových půd zužuje a osídlení tu také patrně řídne. Jeho nápadná koncentrace je v povodí levobřežních oderských přítoků, tedy v podstatě v odersko-osoblažském meziříčí s příhodnými pedologickými a klimatickými podmínkami. Tuto oblast s kontinuitou osídlení od pravěku až po současnost, připomínající např. moravské úvaly, můžeme tudíž označit za staré nebo tradiční sídelní území.

Zbytek vymezeného regionu — druhý subregion, který označujeme jako netradiční sídelní území, je charakterizován méně příhodným klimatem, větší nadmořskou výškou (do 300 m n. m. má pouze podmáčená oderská niva, Orlovská tabule — tj. dnešní Karvinsko a některé okrajové partie Podbeskydské pahorkatiny a Moravské brány) s převahou středně až méně úrodných štěrkovitých, jílovitých nebo písčitých půd, vytvořených na rozličných uloženinách převážně pleistocenního stáří. Výjimečně se sprašové hlíny objevují kupř. i v Nízkém Jeseníku, ale většinou ve vyšších polohách a v ostrovech o nevelké velikosti. Celá tato oblast byla součástí pásma téměř souvislého lesa, táhnoucího se v šířce několika desítek kilometrů od Rychlebských hor a masívu Králického Sněžníku na severozápadě až do povodí Kysuce na jihovýchodě. Tento členitý lesní komplex byl ještě v hradištním období nedotčený a odděloval moravské Slované od slovanských kmenů pozdějšího Slezska (Janák — Kouřil 1991, 146 — 197).

## **Počátky středověkého osídlení — doba nástupu a původu kolonistů**

Počátky trvalého osídlení tohoto druhého subregionu jsou ve značné míře spjaty až s tzv. velkou neboli vrcholnou kolonizací v průběhu 13. stol. Dochází tu k proli-

nání a vzájemnému ovlivňování dvou etnických živlů – domácího slovanského a nově příchozího, převážně německého. Jsme svědky osídlování nedotčených prostorů včetně extrémních poloh, jehož intenzita stírá rozdíly vůči staré sídelní oblasti a poprvé tak v širokém měřítku narušuje přírodními podmínkami vynucenou a věky dodržovanou „strategii“ a mechanismus osídlovacího procesu. Dříve souvislý pás takřka nedotčeného hvozdu nabývá té kulturní podoby, kterou si v podstatě udržuje dodnes.

Je zřejmé, že na této činnosti se vedle cizích kolonistů dílem podílelo i domácí obyvatelstvo. Je to například doloženo v případě osídlování „preseky“ v podhůří Rychlebských hor po tatarském vpádu r. 1241, kdy lokátory byli bezpochyby i feudálové slovanského původu; slovanský charakter některých lokací, třebaže na německém právu, je nadto dokumentován i výslovným zněním smluv, že do nově založené vsi nemají být Němci přijímáni. Nelze tedy, jak na to upozorňuje poměrně četná literatura, jednostranně ztotožňovat německé právo pouze s německým lokátorem (Zuber 1972, 31 sq., tam další literatura).

Jisté ovšem je, že většinou na těchto akcích skutečně participovali noví osadníci, kteří zakládali nejen nové osady, ale měli také podíl na rozšiřování již existujících sídlišť, popřípadě rekolonizaci těch zaniklých. Pocházeli z populačně silných oblastí západně od českých zemí a logicky tedy největší část museli představovat lidé německé národnosti (Bakala 1984, 104). Jejich přítomnost je ve Slezsku ojediněle doložena již ve 12. stol., i když se většinou jedná spíše o příslušníky světského nebo řádového kléru německého či vlámského původu (Samulski 1940, 75 sq.). Vcelku plynulý nástup kolonistů pak nastává především od 2. desetiletí 13. věku a značného rozmachu nabývá zvláště po zřejmě podstatném vylidnění rozsáhlých prostor, způsobeném vpádem Tatarů. Na Osoblažsku, mimochodem nejrozsáhlejší moravské enklávě ve Slezsku, kde původní osídlení bylo jen české, resp. slovanské, lze počátek kolonizačního procesu spojovat s působením olomouckého biskupa Bruna a klášter jej do let 1248 až 1252 (Hosák 1965, 22–23); zde je možno souvislost tohoto aktu vidět nejen v kontextu s vpádem tatarským, ale i s pustošivým nájezdem haličského knížete Daniela roku 1253 (Prasek 1891, 51–54; Turek 1971, 7–8). Také tady, v případě založení samotné Osoblahy, je velmi pravděpodobné, že lokátorem byl příslušník domácí feudalit (jistý Vraclav), přestože ostatní jména vsí jsou zřetelně německá a jejich část má své pandanty jak ve Slezsku, tak i v Durynsku a jediný Fulštejn – hrad ve Vestfálsku. To by navštěvovalo tomu, že většina kolonistů přišla na Osoblažsko ze Slezska, které však – i když ne ve všech případech, nebylo jejich původní vlastí; šlo o jakési druhotné centrum, ze kterého vycházely další kolonizační impulsy směrem na východ (Hosák 1965, 24). V této souvislosti je třeba upozornit, že biskup Bruno a většina jeho družiny, kteří se značnou měrou podíleli na výstavbě námi studovaného území, pocházeli z Dolního Saska a že značný podíl na kolonizaci Horního Slezska a severní Moravy vůbec měli osadníci z Hesenska, z oblasti východofranské a dolnoněmecké, i když i tato otázka zůstává otevřena a není jednoznačně přijímána (Schwarz E. 1923; 1931, 450 sq.; Hrabová 1964, 84–94; Schwarz F. 1965, 29). Pokud jde o Slezsko samotné, přišlo nejvíce kolonistů z východního Durynska a Horního Saska, závěr pak tvořil proud z Bavorska a Horní Falce, tedy z dunajské oblasti, který sem zřejmě přes Moravu pronikl jako poslední (Schwarz F. 1965, 29; Zuber 1972, 28). V případě dvou vsí na Těšínsku, kterými jsou Řepiště a Sedliště, nelze vyloučit ani kolonizaci z oblasti lužicko-srbské, když v Lužici existuje dvojice obcí se stejnými jmény; dáme-li si navíc do souvislosti vznik Řepiště a tamního opevnění s rodem hrabat Baruthů, který měl úzký vztah zejména k Dolnímu Slezsku, zdá se být naznačená domněnka vcelku reálná (Kouřil – Žáček 1986, 113; Mularczyk 1984, 165, 172, 178).

Nemíníme zde ovšem dále rozvádět problematiku kolonizace, jejíž šíři a hloubku dnes nelze postihnout a obsáhnout z pozice jediného oboru; pro naši potřebu snad uvedený velmi stručný exkurs, týkající se našeho zájmového prostoru, stačí. Měli

bychom tu však, alespoň v literatuře, reflektovat některé práce Bakalovy ze slezské a severomoravské materie i upozornit na existující rozdílnosti mezi jednotlivými regiony v rámci českých zemí a z nich plynoucí nutnost opatrnosti při snaze o určité zevšeobecnování celého tohoto složitého procesu (Žemlička 1980, 176–177; Bakala 1984, 97–98, tam další literatura).

## Kolonizace a archeologie

Zcela novou situaci ve struktuře osídlení, vzniklou kolonizačním procesem, poměrně věrně odrážejí i prameny archeologické. A to převážně v těch dvou oblastech, ve kterých je středověká archeologie ve Slezsku a na severovýchodní Moravě relativně nejdále, totiž ve výzkumu opevněných sídel a ve výzkumu měst, resp. městských jader, patřících k nejstarším lokacím v českých zemích.

### A. Opevněná sídla

Dá se říci, že vcelku slušně je zpracována hradní architektura. Z téměř 30 lokalit minimálně 1/3 tvoří lokace spojené s příslušníky cizích rodů, např. Haugwitzů, Wüstenhubů, Fulštejnů nebo Hukingů. Příznačné je, že zároveň představují, stejně jako „domáci“ hrady Cvilín a Hradec, nejstarší horizont zdejších fortifikací, pro něž je typická především bergfritová dispozice ve své nejjednodušší podobě, jakou kupříkladu reprezentují Žulová, Kaltenštejn, Rychleby, Branná aj. (Kouřil—Plaček, v tisku). Jde o typ hradu, označovaného také někdy jako typ sasko-hesenský, který přichází severní cestou přes Slezsko i Kladsko a odtud dále expanduje na Moravu. Vedle něj se zde, ovšem spíše ojediněle, můžeme setkat i s tzv. kolonizačními provizórii, za která považujeme např. hrady Luginsland nebo Freudenštejn, vyznačující se jednoduchou, jednodílnou, spíše oválnou dispozicí, absencí bergfritu i určitou archaičností zachovalých reliktnů. Také v těchto případech lze předpokládat jisté ovlivnění z oblastí ležících severně a západně českých zemí (Kouřil—Plaček 1985, 125; 1988, 242–243; Měřínský—Plaček 1991, 98).

Zvláštní kapitolu pak představují tři hrady na severovýchodní Moravě — Starý Jičín, Hukvaldy a Šostýn, které jsou spjaty s rodem hrabat Hückeswagenů pocházejícím z Porýní a jejichž dispoziční řešení bylo ovlivněno právě jejich porýnským rodovým sídlem (Kouřil, 1992, 197).

Nerozsáhlé archeologické výzkumy, prováděné na některých uvedených lokalitách (Freudenštejn, Leuchtenštejn, Luginsland, Rychleby, Hukvaldy, Šostýn), však nepřinesly žádné nálezy, u kterých bychom mohli předpokládat jejich západní provenienci; snad pouze v případě Luginslandu lze u malé tenkostěnné polévané nádoby s ouškem a pokličkou uvažovat o importu (Kouřil—Plaček 1985, 118–119), stejně jako u tzv. „Menasovy ampulky“ pocházející patrně z Rychleb (Jisl 1950, 102–103).

Drobná středověká opevnění všech typů se dostala do popředí zájmu zvláště v poslední době, a to především na Frýdecko-Místecku a Opavsku. Značná část těchto fortifikací — zvláště tzv. hrádků — je opět svázána s feudály převážně cizího původu. Ti se podíleli na výstavbě země často v rámci Brunem ze Šaumburka budovaného lenního systému (von Klocke 1938; Hrabová 1964, 84 sq.). Můžeme tu zmínit rody Stange, de Turri, de Welyn, de Hemenhusen, de Vrolenwezen, de Bardeleue či Chorynských, kteří pocházeli většinou ze Saska (Schwarz E. 1931, 455–457). Pozůstatky jejich sídel jsou jedinečnými archeologickými prameny s vysokou vypovídací hodnotou; některé z nich byly již podrobeny archeologickým výzkumům, nejednou s překvapivými výsledky — Lipina, Stonava, Štandl (Kouřil—Žáček 1987, 375–382; 1987a, 6–9; Kouřil 1992, 233–243).

Zvláštní skupinu, i když poměrně nečetnou, prezentují drobné fortifikace, které můžeme klasifikovat jako typ motte, tj. útvary, jejichž těleso bylo celé uměle navr-

šeno. Je pro ně příznačné, že ze strategického hlediska jsou situovány v nepříliš výhodných polohách, přestože v jejich bezprostřední blízkosti je konfigurace terénu příznivější a nacházejí se tam mnohem příhodnější místa pro jejich výstavbu — např. Hodslavice, Stonava, Supíkovice. Zdá se, že tuto skutečnost můžeme dávat do souvislosti s původem zakladatele, pocházejícího nejspíše opět z území západně od českých zemí, odkud si znalost výstavby tohoto typu opevnění přinesl; v některých případech by tomu nasvědčovaly i prameny písemné (Kouřil, 1992 a 70).

Můžeme-li se vyjádřit k možnosti přímých importů či jejich druhotných vlivů v archeologickém materiálu na těchto lokalitách, je možné se opřít pouze o četnější soubor získaný na Štandlu. Zde skutečně lze u menší části hrnciny, jako jsou džbány nebo konvice, uvažovat o vlivu cizích předloh; do jaké míry se dá u některých kusů hovořit bezprostředně o cizím původu, nebo zda jde o obecný vývojový trend, zůstává zatím otázkou otevřenou, podmíněnou dalším výzkumem.

## B. Města

Otázkám, týkajícím se vzniku měst a jejich následného vývoje včetně postižení vnitřních i vnějších vazeb, byla věnována již rozsáhlá literatura; v posledních zhruba dvaceti letech jsou to opět zvláště práce Bakalovy, v mnoha ohledech zásadního významu, které přinesly v návaznosti na studie Lázničkovy (1946), Peřichovy (1954), Hosákovy (např. 1959, 1960, 1963 a další) i Kejřovy (1968), ale i výzkumy starších českých a německých badatelů (Prasek 1892, 12–13; Pfitzner 1927; Berger 1933; Latzke 1938, 44–135) nové pohledy na celou tuto problematiku, a to jak v rámci severomoravského a slezského regionu, tak i v širším středoevropském kontextu (Bakala 1973, 1974, 1976, 1976a, 1977, 1979, 1984 etc.). Zásadní otázkou se zde jeví kontinuita či diskontinuita lokovaných měst. Zatímco některá vděčí za svůj zrod nepochybně kolonizační činnosti na tzv. zeleném drnu — namátkou uveďme alespoň Frenštát, Horní Benešov, Klimkovice, Příbor, Vítkov a zřejmě i Hlučín, jiná jako např. Bohumín, Frýdek, Krnov, Odry, Opava, Osoblaha či Těšín navazují na starší sídliště, rozvíjející se již před nástupem kolonizace; některá z nich fungovala již jako tržní centra. Většina nových lokací má orthogonální, tedy čtvercový nebo obdélný normovaný půdorys východoněmecké kolonizační formy, v menšině je úzké ulicové tržiště jihoněmeckého typu, jak je tomu např. v Brušperku či Osoblaze (Láznička 1946, 95–96).

Specifický problém představuje skupina měst jako je Bruntál, Frýdek a Fryštát, sousedící s osadami s názvem Staré Město, případně se vsí označenou jako Stará Ves, německy však Altstadt, což je případ Bílovce. Jde o složitou otázku, s jejímž řešením ve smyslu, že se totiž jedná o původní slovanské osady degradované do postavení vsí genezí a rozvojem kolonizačních měst vystoupil již V. Prasek (1892, 12–13). Za současného stavu poznání se ovšem zdá, že alespoň některé z nich, ne-li všechny, vznikly až emfyteutickou kolonizací přibližně ve stejném časovém horizontu jako sousední města (Bakala 1984, 99–100).

Archeologický výzkum městských jader dospěl nejdále v Opavě, kde probíhá — především záchrannou formou, s menšími přestávkami od konce 50. let až po současnost, i když je třeba přiznat, že dosud publikované výsledky neodpovídají získané sumě nálezů a poznatků. Akce menšího rozsahu byly provedeny také v Karviné, Ostravě, Hlučíně, Krnově, Bruntále, Osoblaze, Jeseníku, Javorníku a Vidnavě, avšak šlo o počiny víceméně náhodné, které prozatím nepřinesly poznatky zásadnějšího charakteru.

Pokud se týká Opavy samotné, můžeme dosavadní znalosti ve stručnosti sumarizovat následovně:

1. bylo zachyceno předlokační osídlení z 12.—počátku 13. stol.;
2. zatím nebyly zjištěny zemnice, eventuálně polozemnice — tedy zahloubená

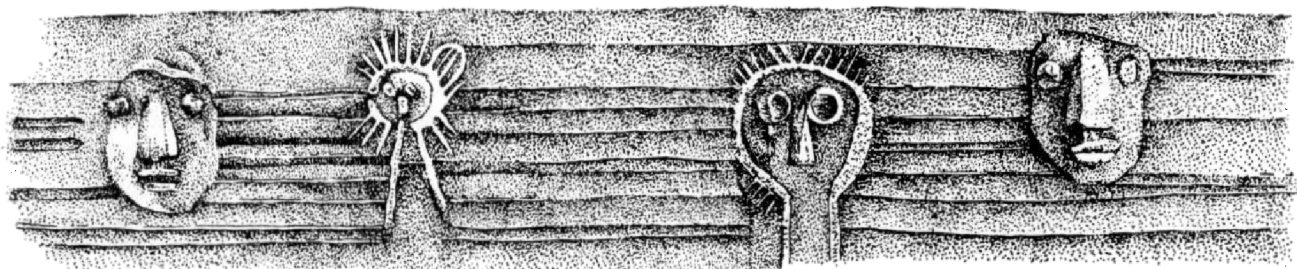
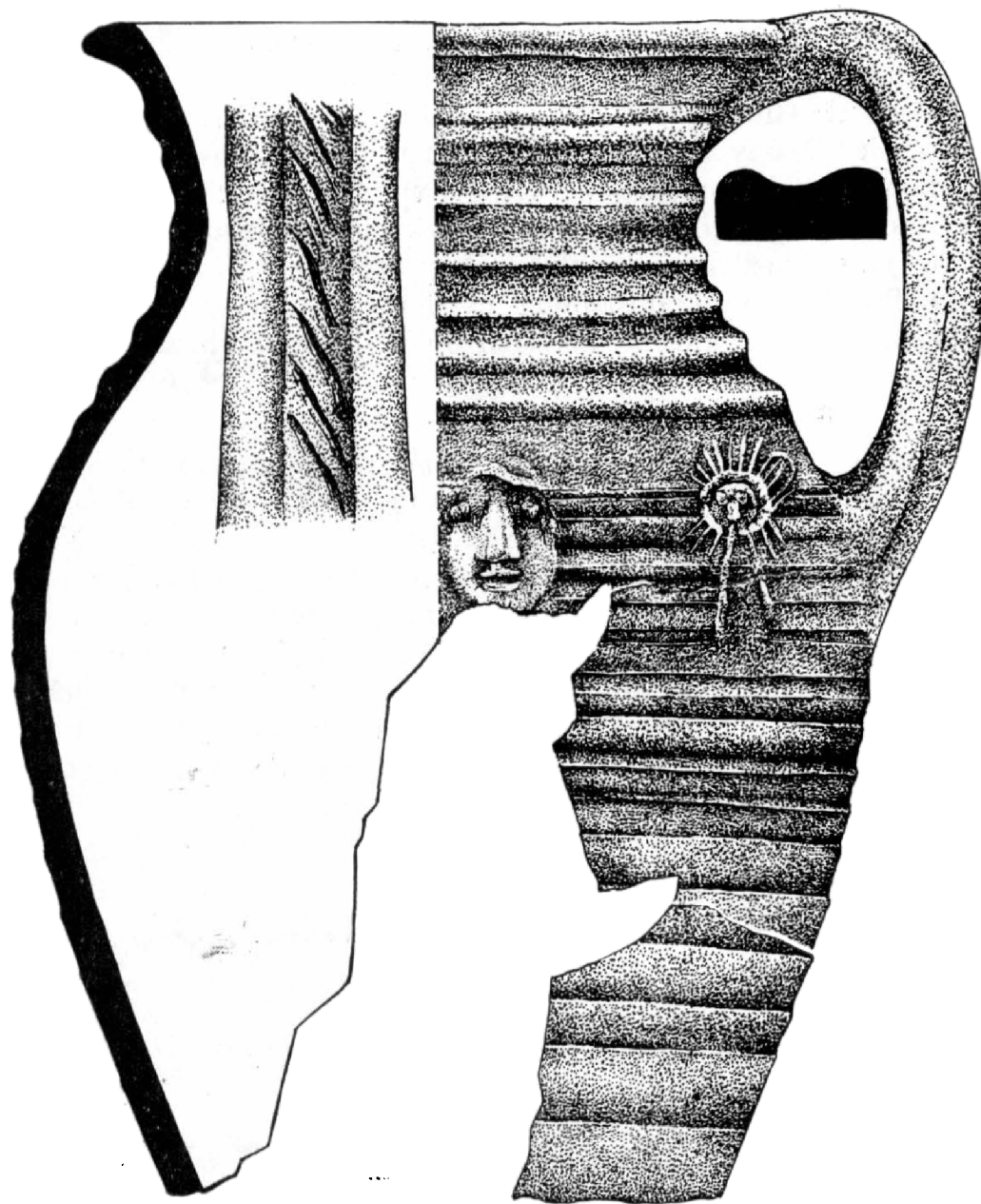
obydlí chápaná jako provizória, tak jak je známe z některých jiných našich měst (cf. naposledy Michna 1988, 222—284);

3. v úrovni, častěji však před čelní frontou dnešní zástavby, byly zachyceny pozůstatky dřevěných staveb srubové konstrukce s keramikou druhé půle 13. stol.;

4. zdá se, že kamenná zástavba (stavební linie), stojící na vcelku mohutných vrstvách 2. poloviny 13. věku ustoupila o několik metrů zpět, čímž došlo k rozšíření komunikace (cf. Bláha 1977, 33);

5. takto vzniklá čelní fronta byla a je respektována v podstatě dodnes;

6. k nejčastěji odkrývaným objektům patří odpadní jímky a hnojiště, méně již



Obr. 1. Opava — keramický džbán zdobený sérií vtlačovaných masek.

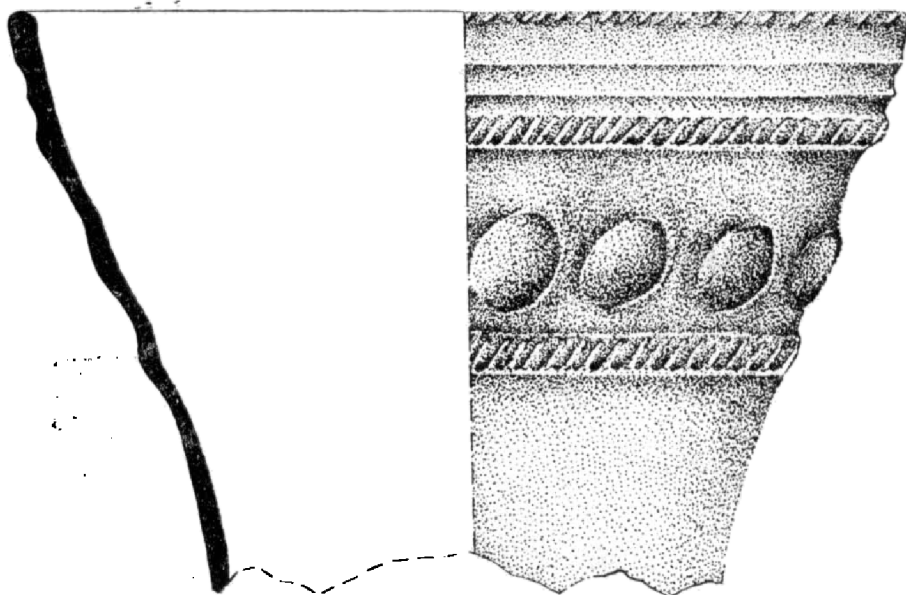
obytné a výrobní objekty, studny, v jednom případě byla zjištěna i ohrada pro dobytek (cf. např. Šikulová 1966, 3–12; 1975, 271; Kouřil–Pavelčík–Teryngerová 1985, 70–72; Kouřil 1988, 115, pozn. 8);

7. v archeologickém materiálu naprosto převládá keramika, časté jsou výrobky ze dřeva včetně odpadu, méně je železných předmětů a předmětů z barevných a drahých kovů (příznačné pro Opavu jsou olovené slitky související s těžbou tohoto kovu v blízkém Horním Benešově – Šikulová 1985, 272–273), nebývale rozsáhlý soubor představuje korpus převážně drobných mincí včetně objevu mincovního razidla (Šikulová 1977, 141–149), nezanedbatelné jsou také nálezy kostí i parohoviny a výrobků z nich, výjimečně jsou zachovány i drobné útržky textilií, bohaté jsou paleobotanické nálezy.

Ze všech těchto uvedených skupin zatím pouze v keramickém materiálu, pocházejícím převážně z nálezového prostředí odpadních jám, můžeme rozlišit příchozí složku, projevující se v některých druzích keramiky; jde především o části hrnců kulovitého tvaru těla (shodný kus pochází i z Krnova), opatřené někdy třemi malými nožkami, o štíhlé džbány (otázkou zůstává, zda k importovanému či ovlivněnému zboží můžeme počítat i exemplář zdobený na výduti sérií vtlačených masek? – obr. 1) a zřejmě i poháry opatřené stříbrnou velmi kvalitní polevou (obr. 2), napodobující kovové (cínové) a snad skleněné předlohy. Za pozornost stojí i skutečnost, že odpadní jámky nejstaršího horizontu, obsahující uvedené předměty, byly vydřeveny velmi pečlivě a odlišným způsobem od mladších objektů tohoto charakteru.

### C. Vesnické osídlení

Pokud jde o vesnické osídlení včetně zkoumání plužin, je situace více než tristní. Jediná zmínka o archeologickém výzkumu na zaniklé vsi Rábov (Rabendorf) nedávno opět připomenutá, pochází již ze 30. let (Goš 1979, 64–66). Navíc zde chybí základní předpoklad – vyčerpávající soupisová práce, vycházející jak z rozboru pramenů písemných, tak i terénních pozorování. Jediný odkrytý půdorys na zmíněné lesní lánové vsi – zřejmě kúlové konstrukce, je možné s rezervou interpretovat jako dvoudílné stavení (jizba a síň); archeologický materiál dnes již většinou nezvěstný lze vrocit do druhé poloviny 13. až 1. poloviny 14. stol. Jde o plánovité založení kolonizační vsi v souvislosti se zahájením těžby barevných kovů (zejména olova) v okolí Horního Benešova.



Obr. 2. Opava — horní část keramického poháru, opatřené stříbrnou polevou.

## D. Sakrální architektura

Obdobná situace se rovněž týká sakrálních objektů; vždyť s výjimkou jediné rozsáhlejší systematické akce v dominikánském klášteře v Opavě a víceméně náhodných a nedokončených výzkumů kostelů v Osoblaze, Pelhřimovech, Bernarticích, Holasovicích a Ostravě, je také tato oblast zcela zanedbána. V poslední době je nejstarším církevním stavbám věnována poněkud větší pozornost z hlediska umělecko-historického (Prix 1988, 51–64; 1989, 153–163; 1990, 112–122; 1991, 110–132; Kouřil–Prix 1991, 1–8).

Závěrem můžeme tedy konstatovat, že přímých archeologických dokladů a máme zde na mysli především projevy hmotné kultury, zvláště keramiky, dokumentujících příchod nových obyvatel, není právě příliš mnoho. Souvisí to jednak s celkovým stavem archeologického výzkumu, jednak s naší limitovanou schopností tyto cizí prvky v archeologickém materiálu jednoznačně rozpoznat. Jde tu především o rozlišení přímých importů a identických tvarů vyrobených nově příchozími již v novém prostředí od jimi ovlivněné domácí produkce a naopak.

## Literatura

- BAKALA, J., 1973: K otázce kontinuity osídlení v lokovaných městech opavské provincie, ČSM XXII, série B, 30–65.
- 1974: Počátky města Opavy, in: 750 let města Opavy, ČSM, 3–24.
  - 1976: Staré Město a založení Fryštátu, ČSM XXV, série B, 33–49.
  - 1976a: Ke vzniku města Těšina, ČSM XXV, série B, 102–114.
  - 1977: Zrod městského zřízení na středověkém Opavsku, ČSM 26, série B, 97–122.
  - 1979: K úloze městského fojta a lokačních listin, FHB 1, 231–237.
  - 1984: Nástup emfyteutické kolonizace a její úloha při stabilizaci feudální společnosti v českých zemích, ČSM 33, série B, 97–104.
- BERGER, K., 1933: Die Besiedlung des deutschen Nordmährens im 13. und 14. Jahrhundert, Brünn.
- BLÁHA, J., 1977: Poznámky k počátkům a vývoji osídlení olomouckého podhradí, in: Středověká archeologie a studium počátků měst, Praha, 28–35.
- GOŠ, V., 1979: Zaniklá osada Rabendorf (Rábov) u Horního Benešova, VVM XXXI, 64–66.
- HOSÁK, L., 1959: Počátky Frenštátu a hradu Schauensteinu, SlSb 57, 338–341.
- 1960: Počátky Nového Jičína, SlSb 58, 112–120.
  - 1964: Nejstarší dějiny Ostravy a Ostravska, in: Sborník příspěvků k dějinám a výstavbě města 1, 26–28.
  - 1965: Středověká kolonizace Osoblazska, ČSM XIV, série B, 21–27.
- HRABOVÁ, L., 1964: Ekonomika feudální državy olomouckého biskupství ve druhé polovině 13. století, Acta Universitatis Palackianae Olomucensis, Facultas Philosophica 20, Praha.
- JANÁK, V. – KOUŘIL, P., 1991: Problémy a úkoly archeologie v českém Slezsku a na severovýchodní Moravě, ČSZM 40, série B, 193–219.
- JISL, L., 1950: Příspěvek k poznání kulturních styků Slezska ve středověku, SlSb 48, 102–103.
- KEJŘ, J., 1968: Počátky města Krnova, Krnov.
- KLOCKE, von, F., 1938: Westfalen als mittelalterliche Kolonisten im mährischen Sudetenraum, Heimat und Reich, 411–421.
- KOUŘIL, P., 1988: Polozemnice z 13. století z Opavy-Kateřinek, AH 13, 107–116.
- 1992: Sídlní komplex Štádl–Lipina u Frýdku-Místku, AH 17, 233–243.
  - 1992: Hrad Šostýn a jeho archeologický výzkum, ČSZM 41, série B, 196–199.
  - 1992 a: Kleine mittelalterliche Befestigungen in Nordmähren und in Schlesien, Burgen und Schlösser 33, 69–71.
- KOUŘIL, P. – PLAČEK, M., 1985: Hrad Luginsland a jeho úloha v kolonizaci Krnovska, ČSM 34, série B, 114–127.
- 1988: Vznik, vývoj a funkce čtyř hradů v okolí Vrbna pod Pradědem (okres Bruntál), ČSM 37, série B, 241–251.
  - v tisku: Die Burgen des Breslauer Bistums auf dem Gebiet des böhmischen Schlesiens, Castrum Bene 3.
- KOUŘIL, P. – PRIX, D., 1991: Kostel sv. Jiří v Pelhřimovech, okr. Bruntál, ČSZM 40, série B, 1–8.
- KOUŘIL, P. – ŽÁČEK, R., 1986: Drobná středověká opevnění v Pobeskydí a otázka jejich klasifikace, ČSM 35, série B, 97–138.



- 1987: Drobné středověké opevnění Lipina a jeho archeologický výzkum (okr. Frýdek-Místek), AH 12, 375–382.
- 1987a: Drobné středověké opevnění ve Stonavě, Těšínsko 2, 6–9.
- KOUŘIL, P. – PAVELČÍK, J. – TERYNGEROVÁ, H., 1985: Rettungsaktion in Opava-Kolářská Gasse (Bez. Opava), PV, Brno 1987, 70–72.
- LATZKE, W., 1938: Die Besiedlung des Oppalandes im 12. und 13. Jahrhundert, ZVGSchl 72, 44–135.
- LÁZNIČKA, Z., 1946: Půdorysy slezských měst, VMO 43, 81–99.
- MĚŘÍNSKÝ, Z. – PLÁČEK, M., 1991: Anfänge der Burgsteinarchitektur in Mähren und Schlesien und ihre mitteleuropäischen Wechselbeziehungen, ČMM LXXVI, vědy společenské, 85–106.
- MICHNA, P., 1988: K poznání zahloubených obydlí doby velké kolonizace, Sborník k 100. výročí Muzejní a vlastivědné společnosti a k 60. narozeninám PhDr. Vladimíra Nekudy, CSc., Brno, 222–284.
- MULARCZYK, J., 1984: Władza księżęca na Śląsku w XIII wieku, Wrocław.
- PERICH, L., 1954: Ke vzniku města Opavy, SISb 52, 232–237.
- PFITZNER, J., 1927: Geschichte der Bergstadt Zuckmantel in Schlesien bis 1742, Zuckmantel.
- PRASEK, V., 1891: Dějiny kraje Holasovského čili Opavského, Opava.
- 1892: Stará města česká a polská ve Slezsku, VMO 2, 12–13.
- PRIX, D., 1988: Středověký kostel sv. Jiří v Lubojatech, okres Nový Jičín, ČSM 37, série B, 50–64.
- PRIX, D., 1989: Středověký kostel Navštívení Panny Marie v Deštném, okres Opava, ČSM 38, série B, 155–163.
- 1990: Středověký kostel sv. Petra a Pavla v Opavě-Jaktaři, ČSM 39, série B, 112–122.
- 1991: Stavební vývoj kostelů Nanebevzetí Panny Marie (dříve sv. Václava) v Bruntále a Zvěstování Panny Marie ve Starém Městě u Bruntálu ve středověku, ČSZM 40, série B, 110–132.
- SAMULSKI, R., 1940: Untersuchungen über die persönliche Zusammensetzung des Breslauer Domkapitels im Mittelalter bis zum Tode des Bischofs Nanker (1341), Weimar.
- SCHWARZ, E., 1923: Zur Namenforschung und Siedlungsgeschichte in den Sudetenländern, Reichenberg.
- 1931: Die Ortsnamen der Sudetenländer als Geschichtsquelle, München und Berlin.
- SCHWARZ, F., 1965: Jazyk německých opavských listin z druhé poloviny XIV. století, ČSM XIV, série B, 28–35.
- SPURNÝ, F., 1978: Ke středověké kolonizaci severní Moravy se zvláštním zřetelem k jejímu národnostnímu profilu, Mikulovská symposia, 96–98.
- ŠIKULOVÁ, V., 1966: Nejstarší opavská studna, ČSM XV, série B, 3–12.
- 1975: Příspěvek archeologie k nejstarším dějinám Opavy, AR XXVII, 271–276.
- 1977: Nálezy mincí z výzkumu středověké Opavy a Ostravy, in: Středověká archeologie a studium počátků měst, Praha, 141–149.
- TUREK, A., 1971: Dějiny zámku Hradce, Ostrava.
- ZUBER, R., 1972: Osídlení Jesenicka do 15. století, Opava.
- ŽEMLIČKA, J., 1980: K nerovnoměrnosti hospodářského vývoje v období vrcholného feudalismu, FHB 2, 175–187.

#### Seznam použitých zkratk:

AH	– Archaeologia historica
AR	– Archeologické rozhledy
ČMM	– Časopis Moravského muzea
ČSM	– Časopis Slezského muzea
ČSZM	– Časopis Slezského zemského muzea
FHB	– Folia Historica Bohemica
PV	– Přehled výzkumů
SISb	– Slezský sborník
VMO	– Věstník Matice opavské
ZVGSchl	– Zeitschrift des Vereines für Geschichte Schlesiens

#### Zusammenfassung

#### Mittelalterliche Kolonisierung in Nordostmähren und Schlesien und ihr Abbild in archäologischen Quellen

Der Autor befaßt sich mit dem Kolonisierungsprozeß in Nordostmähren und in Tschechisch-Schlesien, vor allem dann in der Subregion, die durch eine fast kompakte Wälderzone charakte-

risiert war. Diese Region dehnte sich in Breite von zig Kilometern von Rychlebské hory (Rychleber Gebirge) und vom Massiv Králický Sněžník im Nordwesten bis in das Flußgebiet Kysuca im Südosten. Dieser gegliederte Waldkomplex, der in der Zeit der Burgwälle noch unberührt blieb, trennte die mährischen Slawen von den slawischen Stämmen im späteren Schlesien.

Die Anfänge der ständigen Besiedlung dieser Surbegeion sind in beträchtlichem Maße mit der sog. großen Kolonisierungswelle im Laufe des 13. Jh. zusammengebunden. Es kommt hier zum Durchdringen und zur gegenseitigen Beeinflussung zweier ethnischen Elemente — dem heimischen slawischen Ethnikum mit dem neu angekommenen überwiegend deutschen Element. Die unberührten Räume einschl. der extremen Lagen wurden so intensiv besiedelt, daß die Unterschiede gegenüber dem alten Besiedlungsgebiet gering wurden, und daß die von den Naturbedingungen erzwungene und lange Zeit erhaltene „Strategie“ und der Mechanismus des Besiedlungsprozesses gestört wurde. Das eher beinahe unberührte Wälderband gewann die Kulturform, die sich im Grunde bis heute erhält.

An dieser Tätigkeit nahmen nebst der hiesigen Bevölkerung zumeist die neuen Kolonisten teil, die nicht nur neue Siedlungen gründeten, sondern auch an der Vergrößerung der bestehenden, bzw. an der Rekolonisierung der untergegangenen Ortschaften ihren Anteil hatten. Sie stammten aus den dicht bevölkerten Gebieten westlich von Böhmen, und die meisten von ihnen mußten also die Leute deutscher Nationalität sein.

Die ganz neue Situation in der Struktur der Besiedlung, die durch den Kolonisierungsprozeß entstanden ist, spiegeln verhältnismäßig treu auch die archäologischen Quellen wider. Und zwar überwiegend in zwei Bereichen, in denen die mittelalterliche Archäologie in Schlesien und Nordostmähren relativ am weitesten ist, nämlich in der Erforschung der befestigten Siedlungen und in der Erforschung der Städten resp. der Stadtkerne, die zu den ältesten Lokationen in den böhmischen Ländern gehören.

Man kann sagen, daß die Burgarchitektur verhältnismäßig gut verarbeitet ist. Von fast 30 Lokalitäten bilden die mit den Angehörigen der fremden Geschlechter (z. B. Haugwitz, Wüstenhub, Fulštejn oder Hüchenswagen) verbundenen Lokationen minimal ein Drittel. Es ist charakteristisch, daß sie zugleich den ältesten Horizont der hiesigen Fortifikationen darstellen, für den vor allem die Bergfrieddisposition in ihrer einfachsten Form typisch ist (Žulová, Kaltenštejn, Rychleby, Branná etc.). Daneben können wir hier, natürlich aber eher vereinzelt, auch den sog. Kolonisationsprovisorien begegnen, für die die einfache, einteilige, eher ovalförmige Disposition, die Abwesenheit des Bergfriedes und auch gewisse Altertümlichkeit der erhaltenen Relikte (Luginsland, Freudenštejn) kennzeichnend sind. Auch in diesen Fällen ist eine Beeinflussung von den nordlich und westlich von Böhmen liegenden Gebieten vorauszunehmen. Ein besonderes Kapitel stellen dann drei Burgen in Nordostmähren (Starý Jičín, Hukvaldy, Šostýn) dar, die mit dem aus dem Rheinland stammenden Geschlecht der Grafen von Hückeswagen verbunden sind, und deren Dispositionslösung gerade von seinem rheinländischen Geschlechtssitz beeinflußt wurde.

Was die kleinen mittelalterlichen Fortifikationen betrifft, ist ihre beträchtlicher Teil wieder mit den Feudalherren von fremder Herkunft (Stang, de Turry, de Welyn, de Hemenhusen etc.) verbunden; diese beteiligten sich am Aufbau des Landes im Rahmen des von Bruno von Schaumburg eingeführten Lehnssystems. Die Überreste ihrer Sitze stellen die einzigartigen archäologischen Quellen mit hohem Aussagewert dar; einige von ihnen wurden schon archäologisch erforscht (Lipina, Stonava, Štádl).

Eine besondere, wenn auch nicht zahlreiche Gruppe präsentieren kleine Fortifikationen, die wir als Typ „motte“ klassifizieren können; d. h. Gebilde, deren Körper ganz künstlich angehäuft wurden. Für diese Fortifikationen ist es charakteristisch, daß sie sich vom strategischen Gesichtspunkt in nicht günstigen Lagen befinden, obwohl in ihrer unmittelbaren Nähe die Terrainkonfiguration weit günstiger war, und geeignete Plätze für ihren Aufbau vorkamen (Hodslavice, Stonava, Supikovice). Es scheint, daß wir diese Tatsache wieder in Zusammenhang mit der Herkunft des Begründers setzen können, denn er brachte seine Kenntnis dieser Befestigungsbaupweise aus seiner Heimat — aus einem Gebiet westlich von Böhmen — mit.

Den Fragen, die die Entstehung der Städte und ihre folgende Entwicklung einschl. ihrer inneren sowie äußeren Beziehungen betreffen, wurde schon die umfangreiche Literatur gewidmet. Als Grundfrage zeigt sich hier die Kontinuität oder Diskontinuität dieser städtischen Lokationen. Während die Entstehung einiger von ihnen zweifellos durch die Kolonisierungstätigkeit sozusagen „auf der grünen Wiese“ (z. B. Frenštát, Horní Benešov, Klimkovice, Příbor, Vítkov, Hlučín etc.) verursacht wurde, andere von ihnen (Bohumín, Frýdek, Krnov, Osoblaha, Opava, Těšín) knüpfen an ältere Siedlungen an, die sich schon vor der Kolonisierungswelle entfalteteten. Die meisten neuen Lokalitäten hatten den orthogonalen, also quadratförmigen oder länglichen Normgrundrißtyp der ostdeutschen Kolonisierungsform, seltener dann einen engen straßenförmigen Marktplatz des süddeutschen Typs (Brušperk, Osoblaha).

Ein besonderes Problem stellt die Gruppe der Städten (z. B. Bruntál, Frýdek, Fryštát, Bílovec) dar, die mit den Siedlungen mit den Namen „Staré město“ (dt. „Alte Stadt“), bzw. „Stará Ves“ (dt. „Altes Dorf“) benachbart sind. Es handelt sich um eine komplizierte Frage, mit deren Lösung schon V. Prasek auftrat, und zwar im Sinne, daß es sich um ursprüngliche slawische

Siedlung handelt, die mit der Entstehung und Entfaltung der Kolonisierungsstädten in die Stellung der Dörfer gedrängt wurden. Beim gegenwärtigen Erkenntniszustand scheint jedoch, daß sie erst durch die emphyteutische Kolonisierung ungefähr im gleichen Zeithorizont wie die benachbarten Städten entstanden sind.

Die archäologische Erforschung der Stadtkerne gelangte am weitesten in Opava. Aktionen vom geringeren Umfang wurden auch in Karviná, Ostrava, Hlučín, Krnov, Bruntál, Osoblaha, Jeseník, Javorník und Vidnava durchgeführt. Es handelte sich aber um mehr oder weniger zufällige Untersuchungen, die bisher keine wesentlichen Erkenntnisse brachten. Nur im keramischen Material, das überwiegend aus den Abfallgruben stammte, kann man das angekommene Element in einigen Keramikarten unterscheiden; es handelt sich vor allem um Teile der kugelförmigen manchmal mit drei kleinen Füßchen versehenen Töpfe und um schlanke Krüge. Es bleibt die Frage, ob wir das Exemplar, das auf der Ausbauchung mit einer Serie der eingedrückten Masken (Abb. 1) verziert ist, für importierte oder beeinflusste Ware halten können. Das gilt auch für die mit silberner Hochqualitätsglasur versehenen Becher (Abb. 2), die die gläsernen oder metallenen Vorlagen nachbilden. Besondere Aufmerksamkeit verdient auch die Tatsache, daß die Abfallgruben des ältesten Horizontes, die die angeführten Gegenstände enthalten, sehr sorgfältig und auf eine andere Weise als die jüngeren Objekte mit Holz ausgerüstet wurden.

Was die dörfliche Besiedlung und die Sakralarchitektur betrifft, ist die Situation nicht günstig. Die Erforschung dieser Denkmäler befindet sich hier noch immer in ihren Anfängen. Der einzige entdeckte Grundriß des Hauses im Waldhufendorf Rabendorf kann man als zweiteiliges Objekt (Stube und Flur) interpretieren, und es in die 2. Hälfte des 13. bis in die 1. Hälfte des 14. Jh. datieren. Das Objekt bildet einen Bestandteil der planmäßigen Gründung einer Kolonisierungssiedlung im Zusammenhang mit der Eröffnung der Buntmetallförderung (vor allem handelte es sich um Blei) in der Umgebung von Horní Benešov.

Die unmittelbaren archäologischen Belege, die die Ankunft der neuen Bewohner dokumentieren könnten, kommen in großem Maße nicht vor. Wir meinen vor allem die Funde der materiellen Kultur, besonders der Keramik. Es hängt einerseits mit dem allgemeinen Zustand der archäologischen Forschung und andererseits mit unseren begrenzten Möglichkeiten, diese fremde Elemente im archäologischen Material eindeutig zu erkennen, zusammen. Es handelt sich vor allem um das Unterscheiden der unmittelbar importierten Elemente und der identischen schon von den Neuangekommenen im neuen Milieu hergestellten Formen von der beeinflussten heimischen Produktion und umgekehrt.

#### Abbildungen:

1. Opava. Keramischer Krug mit einer Serie der eingedrückten Masken verziert.
2. Opava. Oberteil eines keramischen mit silberner Glasur versehenen Bechers.