

Nekuda, Rostislav

**Sociální a hospodářské podmínky středověké kolonizace z hlediska archeologie**

*Archaeologia historica*. 1993, vol. 18, iss. [1], pp. 151-157

Stable URL (handle): <https://hdl.handle.net/11222.digilib/140047>

Access Date: 27. 11. 2024

Version: 20220831

Terms of use: Digital Library of the Faculty of Arts, Masaryk University provides access to digitized documents strictly for personal use, unless otherwise specified.

# Sociální a hospodářské podmínky středověké kolonizace z hlediska archeologie

ROSTISLAV NEKUDA

Cílem středověké ekonomiky je podle J. Goffa (1991, 223) uživit lidi. Zajištění potravy bylo prvořadým úkolem, pak následovala péče o oděv a příbytek. Proto základ středověké ekonomiky tvořila půda, která poskytovala plodiny potřebné k zajištění výživy, zejména pšenici a žito.

Z uvedené charakteristiky vyplývá, že k osvětlení podmínek středověké kolonizace je potřeba sledovat ty jevy, které jsou v archeologických pramenech postižitelné, tj. způsob a techniku zemědělské výroby na straně jedné a způsob bydlení a vybavení zemědělské usedlosti na straně druhé. Dosavadní archeologické prameny jednoznačně dokumentují, že to bylo 13. století, století velké kolonizace, které znamenalo zvrat jak v zemědělské výrobě, tak i v organizaci obydlí a hospodářských budov.

Základ k charakteristice hospodářských a sociálních poměrů pro období raného středověku tvoří poznatky získané archeologickým výzkumem venkovských sídlišť. Jako hlavní poznatek možno vyslovit tezi, že zemědělská výroba a chov dobytka nedoznaly v průběhu raného středověku podstatných změn, protože také základní podmínky pro způsob života se nezměnily. Rozbor archeologických pramenů ukázal, že až do konce 12. století neměla vesnická sídla pevnou strukturu a skládala se většinou z jednoprostorových domů, obilních jam a sklípků, na jihozápadní Moravě byla zjištěna existence podzemních chodeb. Postup feudalizace znamenal změnu společenských vztahů, ale beze změn v technice zemědělské výroby. Tomuto stavu odpovídají i archeologické prameny, neboť struktura sídlišť nedoznala v průběhu raného středověku žádných podstatných změn. Jednoprostorový dům byl stále hlavní stavbou raně středověkých vesnic. Jestliže od 13. století pozorujeme změny ve struktuře středověké vesnice, pak je to především dům, který ve své původní podobě již nedostačoval změněným poměrům hospodářským. Jednoprostorový dům předchozího období byl nahrazen domem trojdílným, jehož součástí byly jizba, síň a komora.

Konkrétní doklady v tomto směru přinesl archeologický výzkum zaniklého Pfaffenschlagu, kde bylo možno sledovat změny, které nastaly mezi dvěma fázemi tamnějšího osídlení (V. Nekuda, 1975). Po 13. století došlo nejen k rozšíření obdělávaných ploch, ale i k její důmyslnější organizaci zavedením trojpolního systému. Dalším přínosem zemědělské výroby bylo zdokonalení zemědělské techniky. Týkalo se to především dokonalejšího pluhu opatřeného asymetrickou radlicí a taženého koňským spřežením. Důsledkem těchto změn byla nejen možnost obdělávat větší plochy zemědělské půdy, ale provádět i dokonalejší kultivaci pomocí bran se železnými hřeby.

Kolonizační vlivy se uplatňovaly nejen v úpravě plužiny zavedením lánové soustavy, ale i novou organizací rolnických usedlostí.

Studiem tvarů zemědělské usedlosti na Moravě se doposud zabývaly etnografie (V. Frolec, 1974, 13–23, V. Pražák, 1958, 219–236; 331–360), sídelní geografie (Z. Láznička, 1962, 77–94) a dějiny umění (V. Mencl, 1980, 595). Zatímco první dva obory vycházejí převážně z map stabilního katastru (pocházejí většinou z r. 1848), dějiny umění jsou odkázány na estetické hodnocení lidové architektury. Novější práce našich etnografů (V. Frolec, 1974) vyvrací názory stoupenců etnické teorie,

že vznik různých forem zemědělské usedlosti souvisel s etnickými a kmenovými zvláštnostmi obyvatel. Sídlní geografie chápe zemědělskou usedlost jako sídlní jednotku a její funkčnost jako hospodářského celku. Vznik samostatných usedlostí v našich zemích byl datován do 11. století, a to pod vlivem franského dvora (Z. Láznicka, 1962, 78). K tomuto cizímu vlivu se přiklonil také V. Mencl (1980, 595), když praví, že se lze důvodně domýšlet, že se ve druhé polovině 13. století a hlavně pak ve století 14. udomácnil na české vesnici onen typ gotické selské usedlosti, který nazýváme „franským dvorcem“. Podle V. Mencla se „franský dvorec“ zachoval tam, kam vnikal přímo s německým obyvatelstvem. Na Moravě to byla podle V. Mencla především Česko-moravská vrchovina.

Vysvětlení vzniku a vývoje jednotlivých typů dvora na našem území nebylo a ani nemohlo být bez archeologických pramenů uspokojivě vyřešeno, neboť nejstarší doklady nepřesahují období 200 roků. Výjimkou je obec Klentnice na Břeclavsku,

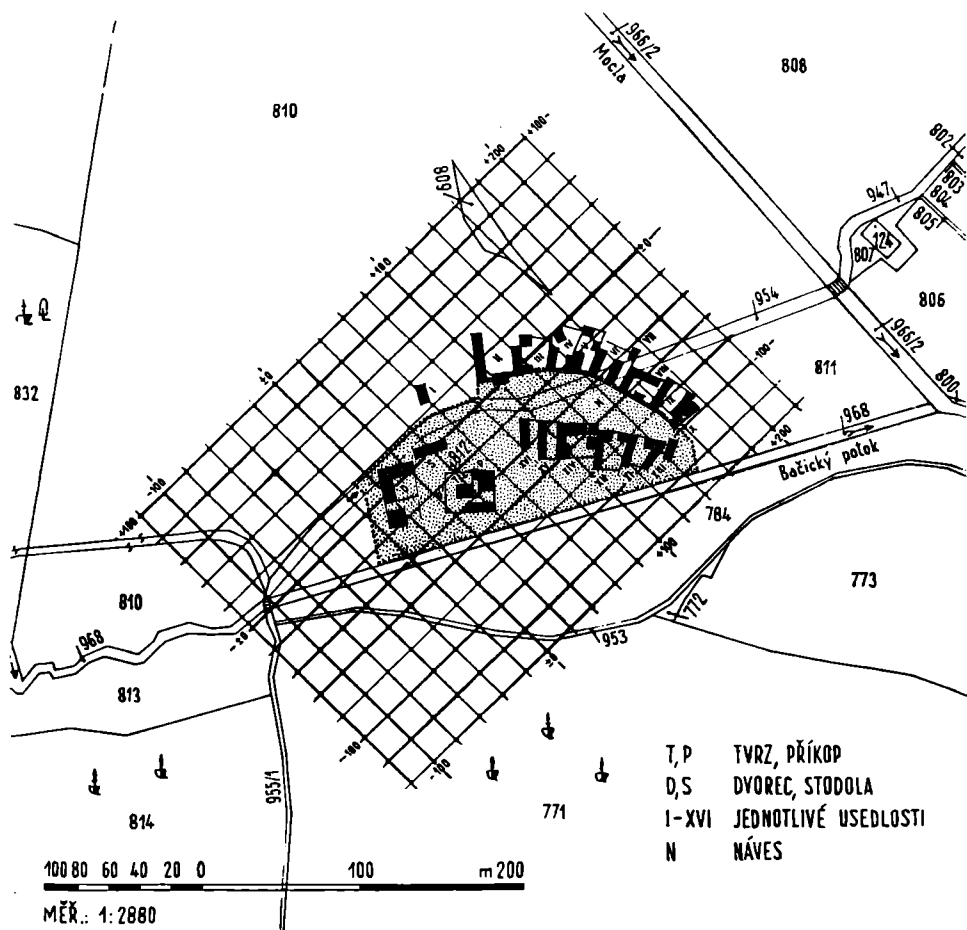


Obr. 1. Zaniklá středověká ves Mstěnice. Část raně středověké osady. 1 — zahlupebé objekty, 2 — stavby na úrovni terénu, 3 — obilní jámy do 12. století, 4 — obilní jámy po 12. století, 5 — pece volně stojící, 6 — podzemní chodby. Kresba Z. Měřinský.

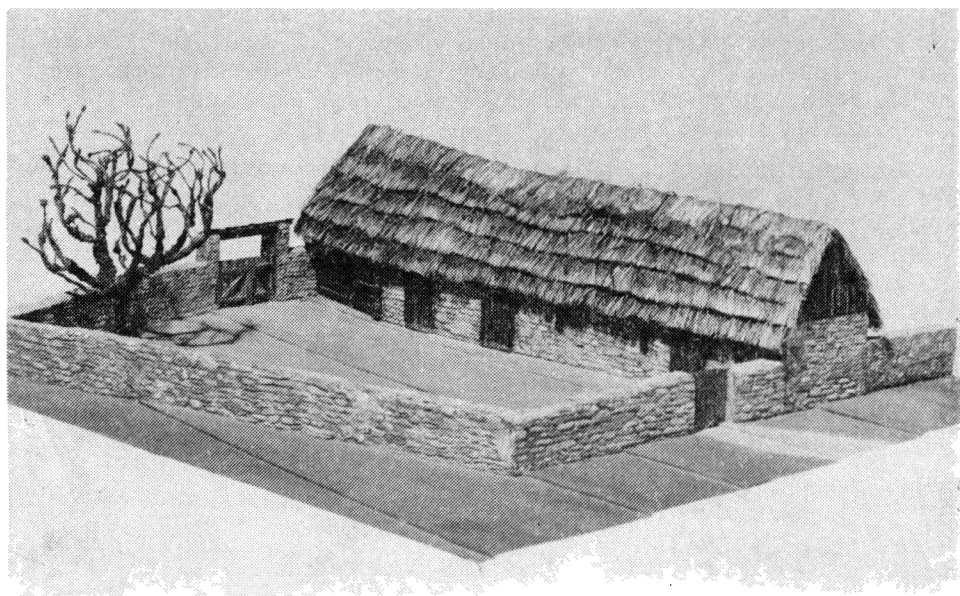
kteřá má náčrt usedlostí z r. 1672. Většina usedlostí má okapovou orientaci, kde obytná a hospodářská část jsou pod jednou společnou střechou. Jen u některých usedlostí jsou hospodářské budovy připojeny hákovitě k obytné části, popřípadě je dvůr obestaven ze tří stran (Z. I.áznička, 1962, 80). Řada názorů na vznik usedlostí v konfrontaci s výsledky archeologických výzkumů neobstojí. Např.:

1. že trojstranné usedlosti z doby hallštatské se vrací s římskou okupací v podobě římské villa rustica (F. Behn, 1957);
2. že franský dvorec se rozšířil do našich zemí (L. Niederle, V. Mencl);
3. že dům s valbovou střechou je staroslovanský a přeměna boční orientace ve štítovou se udála ve 12. století (V. Mencl, 1949, B. Schier, 1932);
4. že pronikání štítu u venkovských staveb se událo v 16. století (V. Pražák, 1949-50).

Dosavadní archeologické výzkumy na lokalitách zaniklých osad přinesly autentické doklady jednotlivých typů zemědělské usedlosti a osvětlily i dobu jejich vzniku.



Obr. 2. Zaniklá středověká ves Mstěnice. Schematický půdorys vrcholně středověké vesnice. Kresba Z. Špičák.



Obr. 3. Zaniklá středověká ves Mstěnice. Model usedlosti X.

Dům ve venkovském prostředí je jednou z budov, která spolu s ostatními hospodářskými stavbami byla začleněna do dvorové zástavby. Před archeologií vyvstává důležitý úkol, dát odpověď na otázku, kdy se v archeologických pramenech toto seskupení objevuje. Z typologického hlediska lze rozlišit dvě základní formy dvora: dvory nepravidelné (přírodní) a dvory s pravidelnou zástavbou.

Vývojem domu a dvora ve střední Evropě v období 7.–12. století se zabýval P. Donat (1980). Na základě do té doby známých archeologických výzkumů dospěl k závěru, že u západních Slovanů nedošlo až do 12. století k vytváření selských dvorů (P. Donat, 1980, 130), protože nikde nebyly kromě obilních jam objeveny chlévy, kolny, stodoly ap. Naproti tomu B. Dostál (1987, 12) dokládá na časně středověkém sídlišti na Pohansku vedle obytných zemnic a obilnic i větší hospodářské stavby seskupené do samostatných, byť i neoplocených celků. O rozlišení jednotlivých dvorů se pokusila rovněž K. Marešová (1985, 41, 87) na velkomoravském sídlišti v Sadech u Uherského Hradiště a V. Goš spolu s V. Kaplem na sídlišti v Paloníně (V. Goš – V. Kapl, 1986, 176–204).

Konkrétní podobu usedlostí přinesly až výzkumy zaniklých středověkých vesnic. Utváření individuálních usedlostí souviselo s přestavbou vesnice a novou úpravou pluziny, kde jednotlivé usedlosti byly přesně vyměřeny. Kromě toho důležitou roli pro utváření usedlostí hrála dědičnost půdy. Tato důležitá právní změna zaručovala poddanému, pokud plnil své povinnosti vůči vrchnosti, že nemohl být bez náhrady vypuzen ze své usedlosti. Kolonizaci podporoval král, prováděly ji kláštery ve svých vesnicích a podílela se na ní šlechta a zvláště šlechta rakouská, která měla zejména na jižní Moravě své statky. Německé právo, nebo též emfyteutické nebo zákupní přineslo zlepšení v postavení poddaného lidu, než skýtalo staré právo slovanské. Během 14. století se nové právo stalo všeobecným právem řídicím u nás vztah mezi vrchností a poddanými.

Tyto změny v právním postavení rolníka měly vliv na celkové vybavení zemědělských usedlostí. Při pohledu na půdorysné dispoziční zkoumaných středověkých vesnic Mstěnic a Pfaffenschlagu je zřejmé, že zástavba jednotlivých usedlostí musela probíhat podle předem stanoveného schématu. Dominantní postavení zaujímal dům. Na jihozápadní Moravě to byl trojdílný dům komorového typu. Hospodářské budovy navazovaly buď přímo na dům, nebo byly rozmístěny po obvodu dvorní parcely. Z hospodářských budov byly archeologickým výzkumem zjištěny chlévy, patrové sýpky, kolny a stodoly. Z typologického hlediska byly ve Mstěnicích zastoupeny všechny normové typy dvora.

Složitější situace v organizaci zemědělské usedlosti byla zjištěna dosavadním archeologickým výzkumem v Bystřeci u Jedovnic. Dvory jednotlivých usedlostí nebyly výrazně odděleny. Funkci ohrazení plnily patrně ploty, po nichž nezůstaly žádné stopy. Z rozložení obydlí a hospodářských objektů v rámci dvora vyplývá, že dvory v Bystřeci možno označit jako nepravidelné. Dům a hospodářské objekty stály volně.

Z rozboru hospodářských objektů objevených při výzkumu zaniklých středověkých vesnic zjišťujeme, že usedlosti byly od konce 13. století vybaveny všemi základními hospodářskými budovami potřebnými k provozu zemědělské výroby. V jejich uspořádání spatřujeme určitý řád, který svědčí o vysokém stupni organizace, které dosáhlo rolnictvo ve středověku.

## Literatura

- BEHN, F., 1957: Die Entstehung des deutschen Bauernhauses. Bericht über die Verhandlung der Sächsischen Akademie der Wissenschaften zu Leipzig. Phil.-hist. Klasse, Bd. 103, Berlin.
- DONAT, P., 1980: Haus, Hof und Dorf in Mitteleuropa vom 7.–12. Jahrhundert. Berlin.
- DOSTÁL, B., 1987: Stavební kultura 6.–9. století na území ČSSR. AH 12, 1987, 5–32.
- GOFF, J., 1991: Kultura středověké Evropy. Překlad J. Čermáka. Praha 1991.
- GOŠ, V. – KAPL, V., 1986: Slovanská osada u Palonína. AR 38, 1986, 176–204.
- FROLEC, V., 1974: Lidová architektura na Moravě a ve Slezsku. Brno.
- LÁZNIČKA, Z., 1962: Příspěvek k sídelně zeměpisné charakteristice moravskoslezské zemědělské usedlosti na sklonku feudalismu. ČMM, Vědy společenské, XLVII, 77–94.
- MAREŠOVÁ, K., 1985: Uherské Hradiště-Sady. Staroslovanské sídliště v Dolních Kotvicích. Uherské Hradiště 1985.
- MENCL, V., 1980: Lidová architektura v Československu. Praha.
- NEKUDA, R., 1991: Přínos archeologického výzkumu ve Mstěnicích ke studiu hospodářských dějin. AH 16, 1991, 45–53.
- NEKUDA, V., 1975: Pfaffenschlag. Zaniklá středověká ves u Slavonic. Brno 1975.
- NIEDERLE, L., 1913: Život starých Slovanů. Základy kulturních starožitností slovanských. Díl I/2. Praha 1913.
- PRAŽÁK, V., 1949/50: Vliv sociálně hospodářského faktoru na vznik štítu v lidové architektuře. Národopisný věstník čsl. XXXI, 1949/50, 217–238.
- K problematice základních půdorysných typů lidových staveb v Československu. Československá etnografie 6, 1958, 219–236, 331–360.
- SCHIER, B., 1932: Hauslandschaften und Kulturbewegungen in östlichen Mitteleuropa. Liberec 1932.

## Zusammenfassung

### Soziale und wirtschaftliche Bedingungen der hochmittelalterlichen Kolonisation aus der archäologischen Sicht

Das Interesse für dieses Thema war bis in die jüngste Zeit vorwiegend Gegenstand der geschichtlichen Forschung. Mit der Entfaltung der Archäologie des Mittelalters wurden Belege vor allem aus den Grabungen auf den Lokalitäten der Wüstungen gewonnen, so daß man auch die komplizierte Problematik der sozialen und wirtschaftlichen Bedingungen verfolgen kann. Die Quellenbasis über die gesellschaftlichen und wirtschaftlichen Verhältnisse bieten die Grund-

risse der Behausungen und Wirtschaftsgebäude. Ihre Anordnung im Rahmen der Siedlung ist ein unmittelbarer Reflex der vom Haus, Hof mit Wirtschaftsgebäuden und der urbanistischen Anordnung der ganzen Siedlung dokumentierten gesellschaftlichen Struktur. Die bisherigen archäologischen Quellen überzeugend zeigen, daß das 13. Jahrhundert einen grundlegenden Umsturz in den gesellschaftlichen und wirtschaftlichen Beziehungen bedeutet hat. In der Disposition und Ausstattung der ländlichen Siedlungen und einzelnen Bauernhöfen vor dem und nach dem 13. Jahrhundert spiegeln sich unmittelbar Änderungen wider, die sich auf dem Gebiet der landwirtschaftlichen Produktion und der sozial-ökonomischen Stellung der Bauernschaft abgespielt haben. Zu einem wirtschaftlichen und sozialen Umbau kommt es sowohl in den tschechischen Ländern als auch in ganz Mitteleuropa.

Vor dem 13. Jahrhundert waren die Dörfer überwiegend klein. Sie bestanden aus mehreren einräumigen, ausnahmsweise auch von zweiräumigen Häusern. An Wirtschaftsobjekten wurden an diesen Siedlungen vor allem Getreidegruben entdeckt, die in der Regel in knapper Nähe des Hauses lagen. Die übrigen Wirtschaftsbauten, bzw. Spuren nach solchen Bauten, wie etwa Ställe, Scheunen und Schuppen konnten archäologische Untersuchungen vorläufig nicht erfassen. Mit dieser Feststellung an slawischen Siedlungen kontrastiert das Gehöftssystem frühmittelalterlicher Siedlungen auf deutschem Gebiet zwischen Rhein und Elbe (P. Donat, 1980, 92–106). Diese Tatsache ist für die Charakteristik der sozialen und wirtschaftlichen Verhältnisse wichtig. Die archäologisch festgestellte Situation auf unserem Gebiet entspricht der Auffassung Palackys, daß die Bauern ein großes Fürstendorf gebildet haben. Sie waren zwar frei, aber ökonomisch abhängig, weil sie zum Boden gebunden waren und mittels der Fürstenbeamten gaben überwiegend die Naturalrente. Die Dörfer bildeten so einen Territorialgemeindegut. Diese Sozialordnung hat sich geändert, wenn die Kirche und Adel von den Fürsten den Boden mit den Bauern bekommen haben. Mit der Ausbreitung der Grundherrschaft sind die Bauern zudem immer stärker in Abhängigkeit von Grundherren geraten. Aus den unterschiedlichen ländlichen Bevölkerungsgruppen des frühen Mittelalters entwickelte sich eine nach außen hin einheitlich erscheinende aber innerlich differenzierte Gruppe der Bauernschaft.

Im Blick auf die soziale Gefüge des frühmittelalterlichen Dorfes und auf die archäologischen Quellen kann man mit solcher Charakteristik nicht übereinstimmen, daß sich das Dorf des 11. Jahrhunderts als architektonisch fest umrißene und auch in gesellschaftlicher Hinsicht ausgeprägte Realität abzeichnet (V. Mencl, 1980, 592).

Die wesentlichsten Unterschiede zwischen den Siedlungen vor dem und nach dem 13. Jahrhundert findet man vor allem bei der Behausung, bei ihrer Ausstattung, bei den Wirtschaftsobjekten und der ganzen Organisation des ländlichen Anwesens. Das hochmittelalterliche Dorf dokumentiert alle Änderungen, die sich auf wirtschaftlichem und gesellschaftlichem Gebiet abgespielt haben, weil ja zwischen der Produktionstechnik und der Ausstattung des Anwesens unmittelbare Zusammenhänge bestehen. Die Produktionsgrundlage der mittelalterlichen Dörfer waren die Felder. Im Laufe des 13. Jahrhunderts kam es im Zuge der Kolonisationsaktivität zu einer wesentlichen Ausweitung der Felder auf Kosten der Waldbestände, so daß man heute sagen kann, es habe sich um die markanteste Erweiterung des landwirtschaftlichen Kulturbodens in der Geschichte gehandelt. Nachdem im Laufe des Mittelalters eine Reihe von Dörfern wüst geworden ist und ihre Felder sich wieder mit Wald bedeckt haben, läßt sich heute nach Gelände- und Urspürungen auch die ursprüngliche Form der Felder, eventuell sogar ganzer Flurbilder rekonstruieren. Die neue Feldform hing mit der Einführung des Pfluges zusammen und war auch notwendig, um allen Landwirten den gleichen Anteil an einer Trasse zu sichern. Im Sinne der Dreifelderwirtschaft und ihres dreijährigen Turnus waren die Felder in drei Trassen geteilt, an denen im Laufe von drei Jahren Wintersaat, Sommersaat und Brache abwechselten.

Zu den wirtschaftlichen Bedingungen der Kolonisation gehören auch die agrartechnische Fortschritte. Die wichtigste Neuerung war in dieser Hinsicht gegenüber der vorhergehenden Epoche der Furchenpflug mit asymmetrischem Pflugschar, der eine erhöhte Arbeitsproduktivität garantierte. Auf dem Gerätesektor ist die Zunahme der eisernen Teile von besonderer Wichtigkeit für die größere Arbeitseffektivität. Keine geringe Rolle spielte das leistungsfähigere Pferdegespann.

Die Kolonisationstätigkeit war auch mit den wachsenden Bevölkerungszahlen verbunden. Das markanteste Zeichen des Bevölkerungszuwachses waren die Städte, die durchdringenden Neuerungen im wirtschaftlichen und gesellschaftlichen Leben der mittelalterlichen Gesellschaft brachten. Die Städte hatten als Zentren des Handwerks und Handels im Rahmen der Neuentstehenden Marktbedingungen unmittelbaren Einfluß auch auf die landwirtschaftliche Produktion. Diese kurze Charakteristik erfaßt eine Reihe von Faktoren die das Bild der Siedlungsstruktur und der mit ihr verbundenen Kulturlandschaft vollkommen änderten.

Bei der Beurteilung der sozialen und wirtschaftlichen Bedingungen der Kolonisation nimmt die landwirtschaftliche Produktion eine führende Rolle ein. Die landwirtschaftliche Produktion änderte sich nicht mit einem Schlag, ihr Fortschritt war das Ergebnis einer langen Entwicklung auf dem Gebiet der Erzeugungstechnik und gesamten Organisation des ländlichen Wirtschaftens. Voraussetzungen dieser Änderungen waren vor allem die Anlage der Felder, das System der Dreifelderwirtschaft mit einer hinreichenden Menge von Wiesen und Weiden, der Pflug, die Rahmen-

egge, Sense, Sicheln, Dreschenflügel, Wasser und Windmühle. In wirtschaftlicher Hinsicht war das 13. Jahrhundert der Gipfel der Kolonisation. Mit dem Fortschritt der landwirtschaftlichen Produktion verbesserte sich auch die rechtliche Stellung der Bauern, besonders nach Einführung des emphyteutischen Rechtes.

**Abbildungen :**

1. Wüstung Mstěnice. Ein Teil der frühmittelalterlichen Siedlung. 1 – eingetiefte Objekte, 2 – Bauten auf der Oberfläche, 3 – Getreidegruben vor dem 12. Jh., 4 – Getreidegruben nach dem 12. Jh., 5 – freistehende Backöfen, 6 – Erdställe.
2. Wüstung Mstěnice. Ein schematischer Grundriß des hochmittelalterlichen Dorfes. T – Feste, P – Graben, D – Herrenhof, S – Scheune, I–XVI – einzelne Bauernhöfe, N – Dorfplatz.
3. Wüstung Mstěnice. Ein Modell des Bauernhofes X.



