

Hazlbauer, Zdeněk

**Gotické prořezávané kachle z hradu Rabí, okr. Klatovy**

*Archaeologia historica*. 1993, vol. 18, iss. [1], pp. 377-390

Stable URL (handle): <https://hdl.handle.net/11222.digilib/140064>

Access Date: 03. 12. 2024

Version: 20220831

Terms of use: Digital Library of the Faculty of Arts, Masaryk University provides access to digitized documents strictly for personal use, unless otherwise specified.

## Gotické prořezávané kachle z hradu Rabí, okr. Klatovy

ZDENĚK HAZLBAUER

### Úvod

V depozitáři hradu Rabí (dřívější hradní muzeum) se nachází větší množství předmětů hmotné kultury středověku, nalezených v minulosti při různých opravách a stavebních úpravách této lokality. Podle našeho zjištění další menší množství obdobných artefaktů stejného původu je deponováno v Městském muzeu v Horažďovicích a v menší míře i v Muzeu Šumavy v Sušici.

Tyto doklady vybavení hradu hmotnými užitkovými předměty nejsou naší odborné ani laické veřejnosti prakticky známé, protože až na zcela ojedinělý poněkud starší článek o jednom ze zdejších typů pozdně gotických reliéfních kachlů (Durdík—Holeček 1976), nebyly tyto nálezy v minulosti nikdy publikovány. Teprve nedávno byla odborně zpracována a podrobně popsána rozsáhlá kolekce kovových předmětů z hradu (Durdík 1989), která podává základní přehled o typologii a kvalitě kovových výrobků, užívaných středověkými obyvateli hradu.

V hradním depozitáři se mj. vyskytuje i větší množství gotických a renesančních, převážně komorových a zatím nezpracovaných kachlů, zdobených nejružnějšími reliéfními motivy. Je tu však i poněkud menší soubor vrcholně gotických kachlů s prořezávanými čelními stěnami. Protože podobné, relativně ucelené soubory těchto výrobků z jedné lokality jsou poměrně vzácné a protože vzhledem k vysoké estetické kvalitě, výrobní dokonalosti a finanční náročnosti těchto výrobků, dokladujících vysokou sociální úroveň tehdejších majitelů hradu Rabí, pokládáme za účelné s nimi seznámit odbornou veřejnost i další zájemce o středověký způsob života na českých hradních lokalitách.

### Původ kachlů a nálezové okolnosti

Určit, na kterém konkrétním místě hradu byly tyto nálezy učiněny, je dnes prakticky nemožné. Na Rabí ani jinde se žádné záznamy s podrobnějšími údaji o způsobu jejich získání nezachovaly. Téměř s absolutní jistotou se lze však domnívat, že všechny zde uložené artefakty pocházejí přímo z hradu, a to z doby mezi lety 1920 a 1938, kdy na lokalitě probíhala střídavě větší a menší stavební aktivita, jejímž cílem byla konzervace zbylých zřícenin hradu a jejich úprava tak, aby mohla být zpřístupněna veřejnosti. Pokud se týče hypotetických možností, že by se tyto nálezy mohly dostat na hrad z některé z okolních lokalit, nebyly ani v písemnostech, ani jinak zaznamenány žádné signály v tomto smyslu. Naopak tehdejší majitel hradu, horažďovický „Spolek pro zachování památek v okresech pošumavských“, který později pracoval pod názvem „Spolek pro zachování uměleckých, historických a přírodních památek“, a který po dvě desetiletí let vyvíjel na hradě uvedenou stavební aktivitu (Veselý 1940), měl snahu vybudovat zde muzeum, kde by byly veřejnosti zpřístupněny místní nálezy, což se mu i později podařilo.

Pouze nepatrné množství, jak uvedeno, se během doby dostalo do muzeí v Horažďovicích a Sušici, protože tato se Společností při opravách hradu aktivně finančně i jinak spolupracovala.

Při vlastních stavebních pracích, které jsou podrobně popisovány v různých soudobých písemných zprávách (např. Němec 1923, Zpráva Spolku. . . 1923, Kleinschmidt 1930-31 aj.) i novinových článcích (Jáchymova 1922), byly sice občas vykopány určité historické předměty, v článcích však nikde není uváděna jejich bližší charakteristika, ani přesné místo jejich získání. (Jak vyplývá ze všech souvislostí, při stavebních úpravách nebyl na hradě nikdy přítomen kvalifikovaný archeolog.)

Pokud se týče kachlů, pouze ve dvou případech jsou stručně zmiňovány jejich nálezy, a to po r. 1931, kdy bez udání bližších údajů k přesnému místu je uváděno, že „mezi vzácnými nálezy byly i gotické a renesanční kachle ze 14. až 16. století (Veselý 1940, 61). Jen o málo konkrétnější je zmínka o průběhu prací z r. 1921, kdy se říká, že „v jámě za branou byla zjištěna kulturní vrstva z 15. století s fragility keramiky a kachlů“ (Flégl 1965, 151). Obdobné nálezy je snad možno ještě předpokládat na dalších dvou místech hradu, a to z období po r. 1925, kdy „na druhém nádvoří bylo odklizeno zdivo až na původní dlažbu a byla vyčištěna studna, přičemž na obou místech byla řada nálezů“ (Flégl 1965, 152) a dále v r. 1936, kdy bylo nalezeno schodiště do hradních sklepů rovněž „s velkými nálezy“ (Veselý 1940, 60).

Při uvádění nálezových okolností těchto i ostatních předmětů, získaných na hradě v období mezi první a druhou světovou válkou se tedy musíme spokojit s obecnějším označením „nálezy z neurčitelného místa hradu Rabí“.

### **Morfologická charakteristika souboru**

Soubor gotických kachlů s prořezávanou čelní stěnou z hradu Rabí je sice co do počtu jednotlivých artefaktů poměrně bohatý, je však složen ze značně zlomkovitých částí, pocházejících z mnoha různých kachlových jedinců, jejichž počet se nedá ani přibližně odhadnout. Pro jeho značnou neúplnost nebylo možno rekonstrukci jednotlivých kachlů až na několik málo výjimek ani částečně provést a tak převážnou většinu ucelených ikonografických tvarů se nepodařilo zjistit.

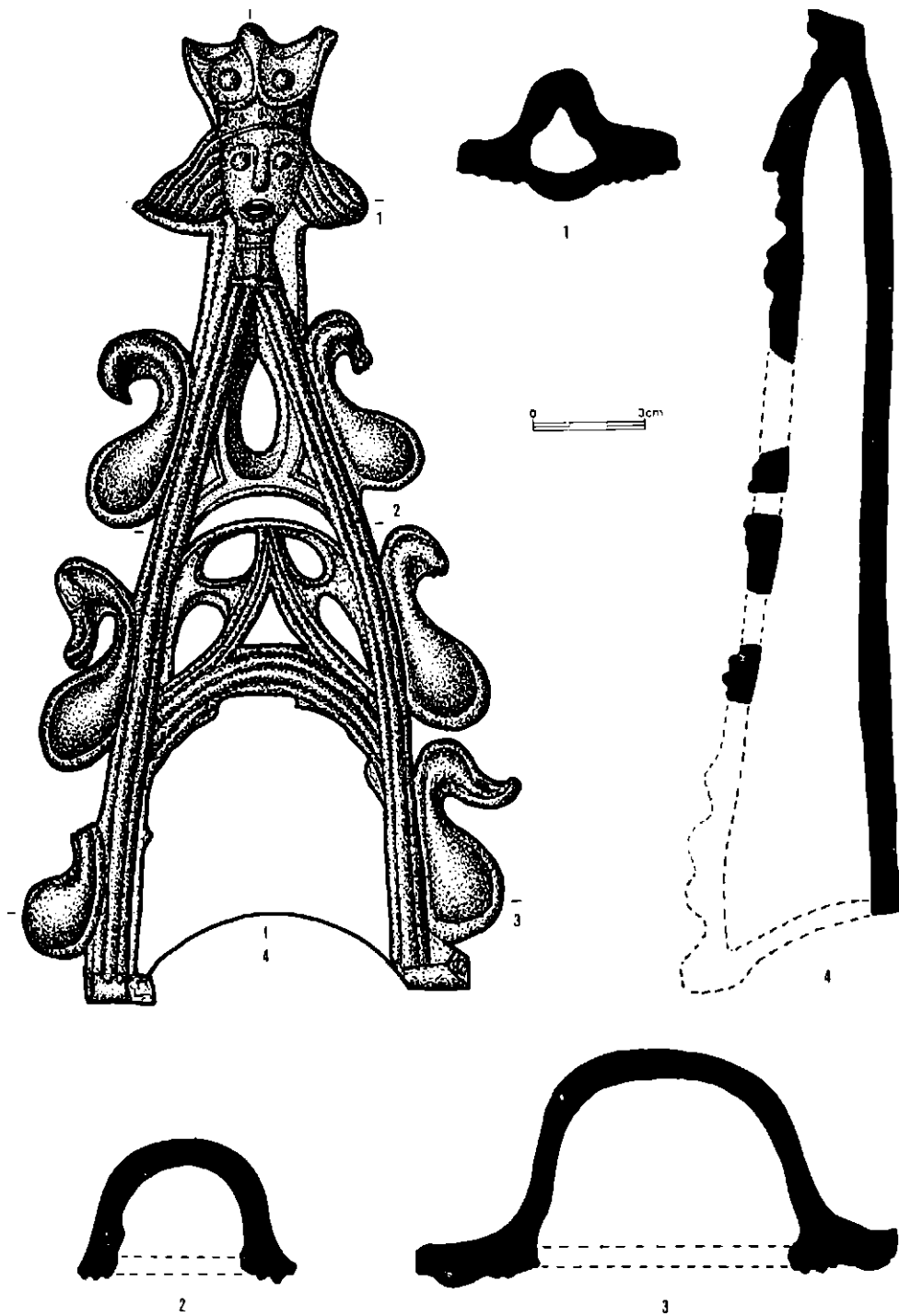
Jedná se přibližně o 350 artefaktů, z nichž většinu (přes 250 kusů) tvoří větší nebo menší zlomky prořezávaných kružeb čelní stěny, menší část materiálu pak představují tvarové kombinace zlomků plášťů a polokruhových den kachlových komor s malými zbytky čelních prořezávaných prvků. Mimo tento základní materiál, patřící Západočeskému ústavu památkové péče v Plzni, který jak řečeno, je uložen v depozitáři přímo na hradě, byl do studovaného souboru zařazen i jeden zlomek (obr. 2:6), deponovaný v Muzeu Šumavy v Sušici (Hazlbauer, v tisku, obr. 9:9) a jeden zlomek z Městského muzea v Horažďovicích.

Z typologického hlediska obsahuje soubor tři rozličné tvarové a funkční kachlové typy:

#### **A) Vrcholové kamnové nástavce**

Tento pozoruhodný tvarový typ je v souboru zastoupen především dvěma prakticky zcela rekonstruovanými jedinci shodného uspořádání. Základem jejich ikonografické výzdoby je vysoký štíhlý gotický oblouk, tvořený profilovaným sloupovím, uzavírajícím zvenčí vlastní vnitřní prořezávanou výzdobu. Tu tvoří shora dolů: vertikálně situovaný kapkovitý útvar, dále příčný oblouk, soustava trojúhelníka, obklopeného vždy dvěma a dvěma proti sobě postavenými kapkami. Pod nimi tuto výzdobu uzavírá jednoduchý oblouk, který ve své horní části byl podle zde ulámaných zbytků kružeb rovněž alespoň částečně vyplněn prořezanými prvky. Dolní část nástavce je zakončena napříč postaveným hranolem. Na vrcholu nástavce je volně vyřezaná korunovaná gotická hlavička se stylizovanými vlasy. Po obou zevních stranách artefaktu je vždy po třech vyřezávaných, různě formovaných krabech (obr. 1:1).

Komory těchto výrobků sledují v zásadě základní tvar čelní plochy, ale dolů se



Obr. 1. Hrad Rabí. Kresebná rekonstrukce vrcholně gotického vrcholového kamnového nástavce s přežávanou čelní stěnou.

půlkruhovitě rozšiřují tak, že jejich dolní, rovně seříznuté ukončení má tvar vzestupného oblouku, takže jeho zadní část je cca o 15 mm kratší, než ukončení ČVS (obr. 1:2—4). Tato neobvyklá asymetrie měla snad za účel sledování předpokládaného vypouklého horního zakončení kamnového tělesa tak, aby vrcholový nástavec mohl být na něm umístěn do svislé polohy.

Celková výška těchto výrobků je asi 260 mm, maximální šířka ČVS i s kraby činí 125 mm. Největší hlouka komory v její dolní části obnáší 60 mm.

Kromě popsaných úplných vrcholových kamnových nástavců patří do souboru zbytky obdobných výrobků, které však byly ve svých akrálních partiích zakončeny jinými výzdobnými prvky (obr. 2:7, 9, 10).

## B) Kachle kamnových říms

Prořezávané kachle z různých kamnových říms jsou přítomny ve více morfolo- gicky a funkčně odlišných typech.

— Kachle kamnové korunní římsy

Jeden z těchto typů je charakterizován tím, že jeho horní okraj je zakončen stínkami cimbuří z plně keramické hmoty, pod nimiž probíhá šikmo řezaný provazec. Vlastní reliéfní plocha je rovná a skládá se ze soustavy čtverců (pod provazcem trojúhelníků), vytvářených profilovanými gotickými lištami. Uvnitř těchto základních obrazců jsou nahoře prořezávané triloby, po celé ostatní ploše pak kvadriloby. Dolní část ČVS je zakončena jednoduchou hranolovitou lištou (obr. 3:1—3).

Tento typ, vzdáleně připomínající nedávno popsaný a podobně formovaný prořezávaný kachel z Pražského hradu (Smetánka 1988), je společně s dalším poněkud odlišným římsovým kachlem z hradu Lichnice (Hazlbauer 1991a) teprve třetím známým kachlem kamnové korunní římsy, u něhož se kombinuje odlehčená prořezávaná čelní plocha s hmotným cimbuřím.

Větší zbytek čelní kachlové plochy, prořezané do tvaru větších trilobů (obr. 3:4) sice k předcházejícímu kachli přímo nepatří, nelze však vyloučit, že je pozůstatkem dalšího podobného typu kachle, ukončujícího kamnovou korunní římsu.

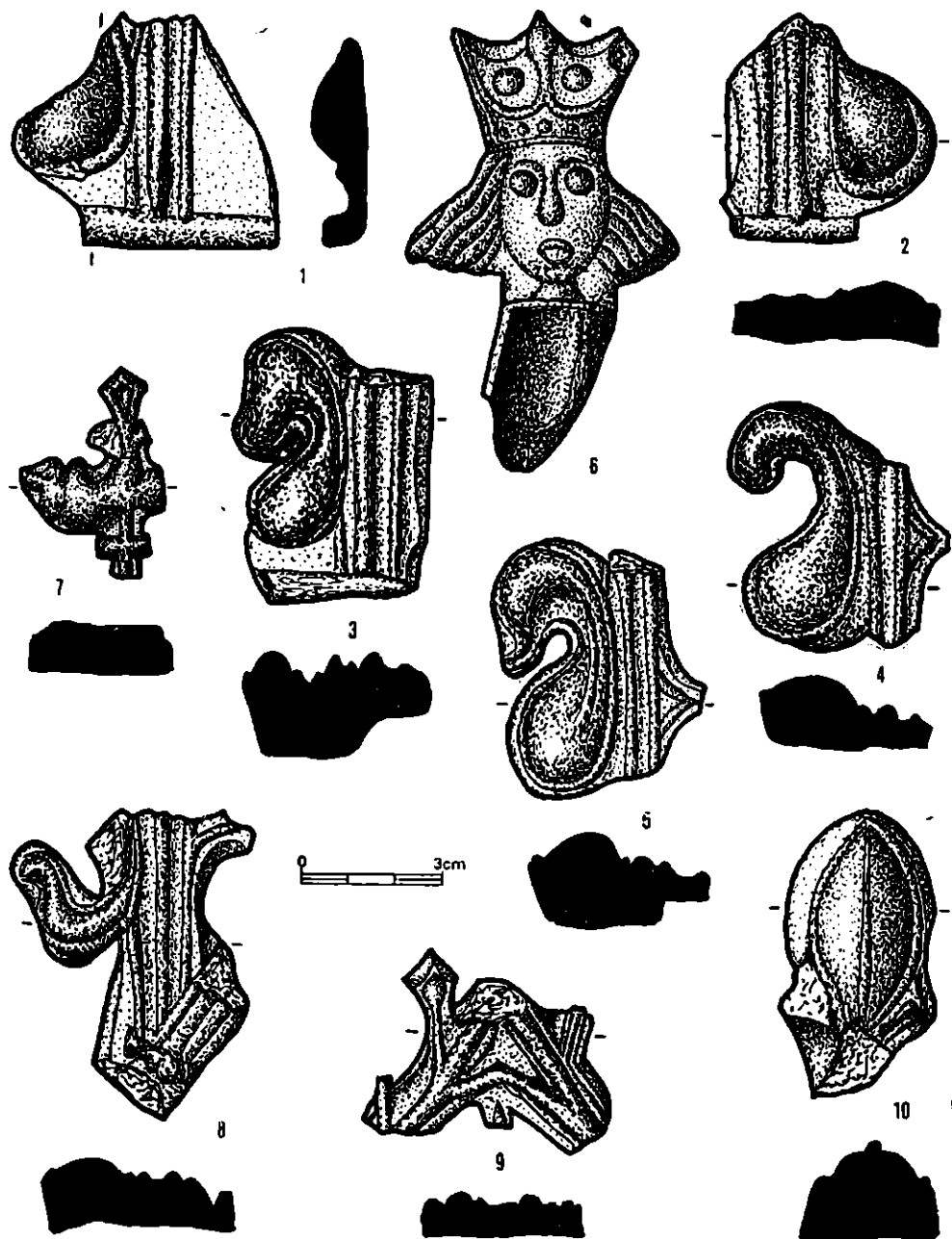
— Kachle soklové římsy

Tento morfolo- gický typ je zastoupen větším počtem zbytků, pocházejících z nejméně 3—4 totožných jedinců. Má nahoře neuzavřenou prořezávanou čelní stěnu, složenou z volně do prostoru čnějícími a lineárně uspořádanými goticky stylizovanými výzdobnými prvky ve tvaru lilie tzv. fleur-de-lys (Blažiček—Kropáček 1991, 65). Zvláštním střechovitým způsobem uspořádaná komora (obr. 4:1, 2), nasvědčuje tomu, že tyto kachle byly s největší pravděpodobností určeny k ukončení horní části kamnového soklu, přičemž tvar komory umožňoval zařadit nad tyto stavební prvky další horizontální kachlový řádek. Zmíněná výzdoba, s níž je možno se setkat i v mnoha oblastech gotického výtvarného umění, má analogickou, ale poněkud odlišnou tvarovou variantu na vrcholovém kamnovém nástavci ze známých vrcholně gotických kamen z biskupského hradu Melice (Michna 1981, obr. 10—12).

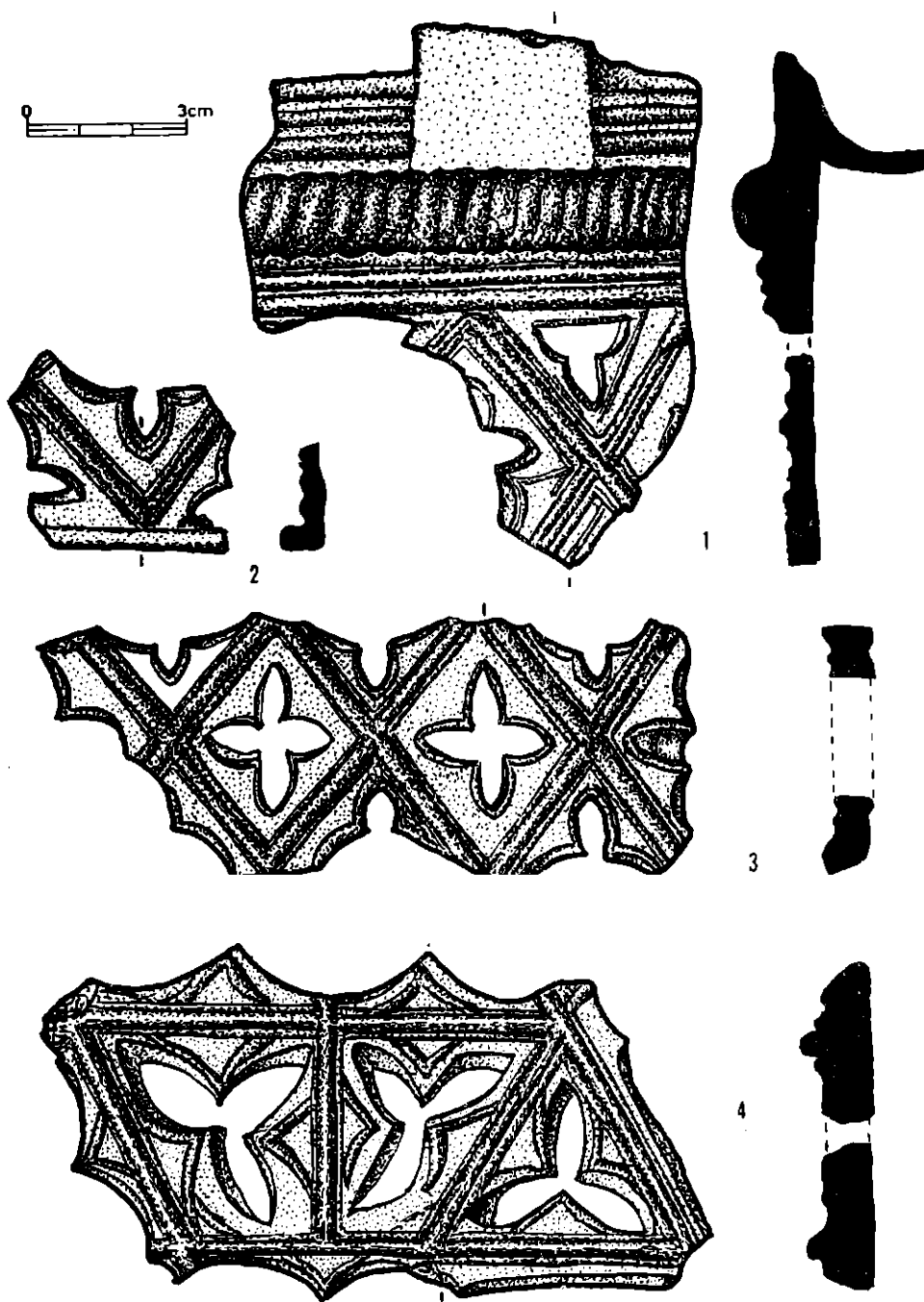
— Prořezávané řádkové kachle

Převážnou většinu kachlových jedinců souboru tvoří řádkové nikové kachle s obdélnou čelní stěnou postavenou na výšku a s poloválcovou, zcela uzavřenou komorou, ukončenou nahoře i dole plochými polokruhovými dny.

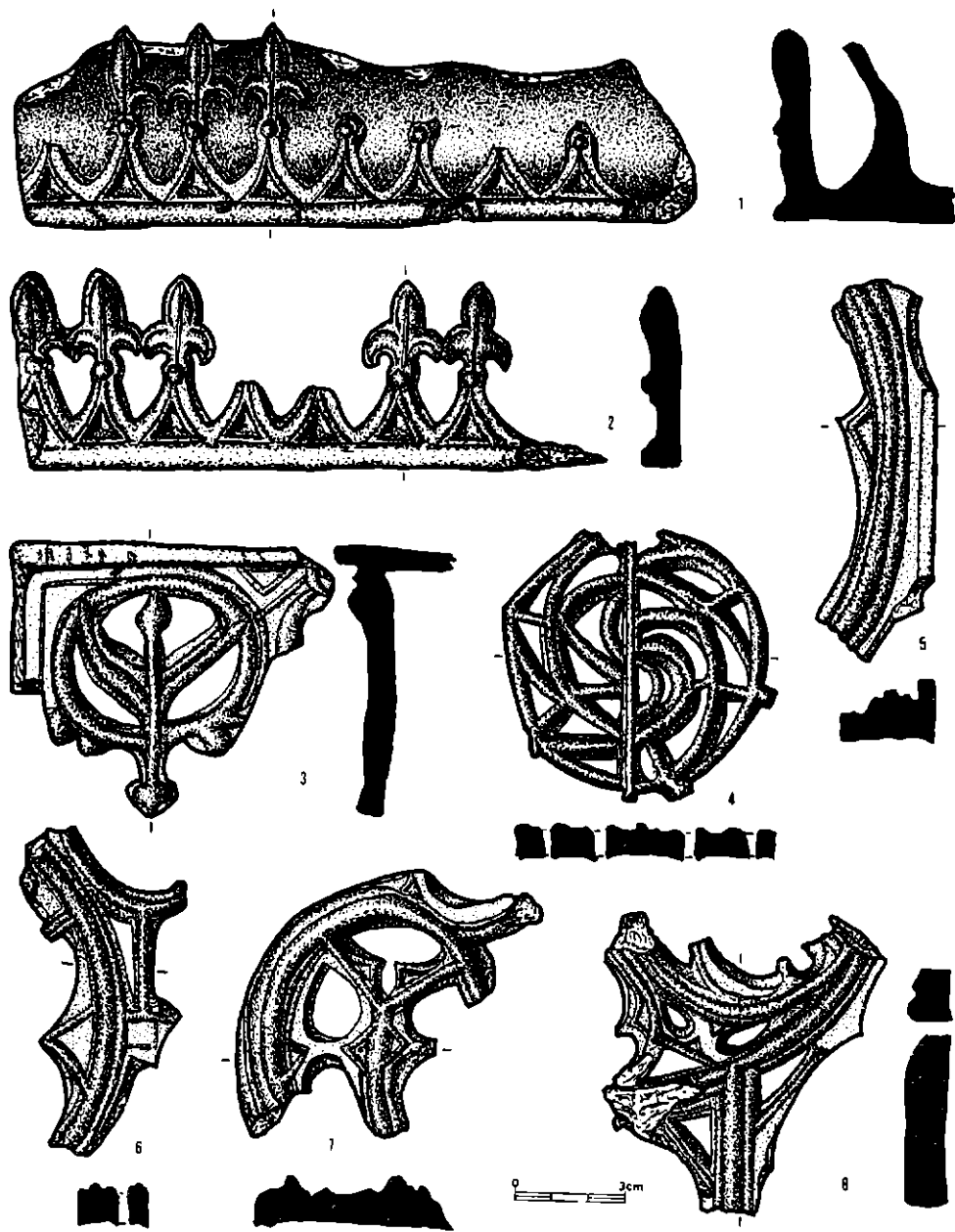
Podle dochované ikonografie měla většina těchto kachlů za centrální výzdobný motiv prořezáváním různě tvarované růžice (např. obr. 4:4—8, obr. 5), situované asi na spodním lineárním panelu, jehož četné zbytky se zachovaly na předních částech dolních den komor. Vyskytují se ovšem i jiné zajímavé prvky, jako rohová ozdoba ve tvaru volně visícího „svorníku“, zdobeného rostlinnými motivy (obr. 4:3), prořezávané „jeptišky“, zdobení propíchnutím čelní stěny (obr. 6:2), různě profilované sloupky, z nichž některé na obou koncích navazovaly na prořezávané kružby a ne-



Obr. 2. Hrad Rabí. Zlomky volně řezaných ozdobných prvků vrcholových kamnových nástaveč (1—10).



Obr. 3. Hrad Rabí. Zlámky korunních římsových kachlů s prořezávanou čelní stěnou (1—4).



Obr. 4. Hrad Rabí. Části soklového římsového kachle s prořezávaným předním voiným panelem (1, 2), části centrálních kruhových (4—8) a rohové prořezávané kružby (3).



mohly být tedy součástí uvedených dolních panelů, a řada dalších, blíže neurčitelných tvarů s nejasnou výzdobnou funkcí.

Jiné morfologické typy řádkových prořezávaných kachlů známé např. ze Sezimova Ústí (Hazlbauer—Chotěbor 1991, Hazlbauer 1991b), tj. s trojúhelníkovou nebo čtvercovou čelní stěnou zde nebyly zaznamenány. V souboru se také nevyskytl ani jediný doklad o existenci prořezávaných rohových kachlů.

### **Technologická charakteristika souboru**

Z výrobního hlediska je možno všechny studované výrobky hodnotit jako prvotřídní zboží. Pro jejich výrobu byla převážně použita jemně plavená keramická hmota bez makroskopicky zjištěného ostřiva. Výjimku z tohoto pravidla tvoří pouze oba popsané vrcholové kamnové nástavce s obsahem větších kamének v hlíně. Pevnější jemně připravená tvářecí hmota plně odpovídá nutným podmínkám pro prořezávání čelních stěn, tak jak to bylo ověřeno i během pokusu o reprodukci středověké výroby tohoto kachlového zboží (Pařík—Hazlbauer 1991).

Kachle byly pečlivě vypáleny oxidačním způsobem ve většině případů do světle okrové, výjimečně i lehce naoranžovělé nebo nahnědlé barvy. Keramická hmota je na lomu homogenní, reliéfy prořezaných ploch jsou relativně nízké (6—10 mm). Ani jeden zlomek nenesl stopy polevy, většina zadních ploch komor je více či méně zakouřená.

Způsob prořezávání čelní stěny svědčí o velmi kvalitní práci a značné řemeslné zkušenosti výrobce. Řezy jsou vedeny jistou rukou, jsou hladké bez kupení hmoty před řezajícím nástrojem. Pouze ve výjimečných případech je řez „přetažen“ a částečně zasahuje i do okrajů ploch, které neměly být řezány, jinak všechny zamýšlené otvory byly proříznuty beze zbytku, včetně otvorů s minimálním rozsahem. U většiny prořezaných prvků lze zjistit typický sklon řezné plochy šikmo zvenčí dovnitř, který, jak již bylo dříve popsáno (Pařík—Hazlbauer 1991), je výsledkem snahy výrobce odstranit vyřezanou hmotu směrem ven, aby nezapadla do již přiřihomogenizované komory. Čelní řez dokladují také časté zbytky řezem vytlačené keramické hmoty na zadní ploše přední stěny.

O tom, že řez byl prováděn až po připojení komory svědčí i to, že u vrcholových kamnových nástavců zasahuje ve dvou případech z čelní plochy až na vnitřní stěnu komory, a dále i způsob prořezávání vrcholových a postranních přídatných ozdob, u nichž tvářecí řezy vždy současně vytvářely příslušné tvary na bočních partiích připojených komor.

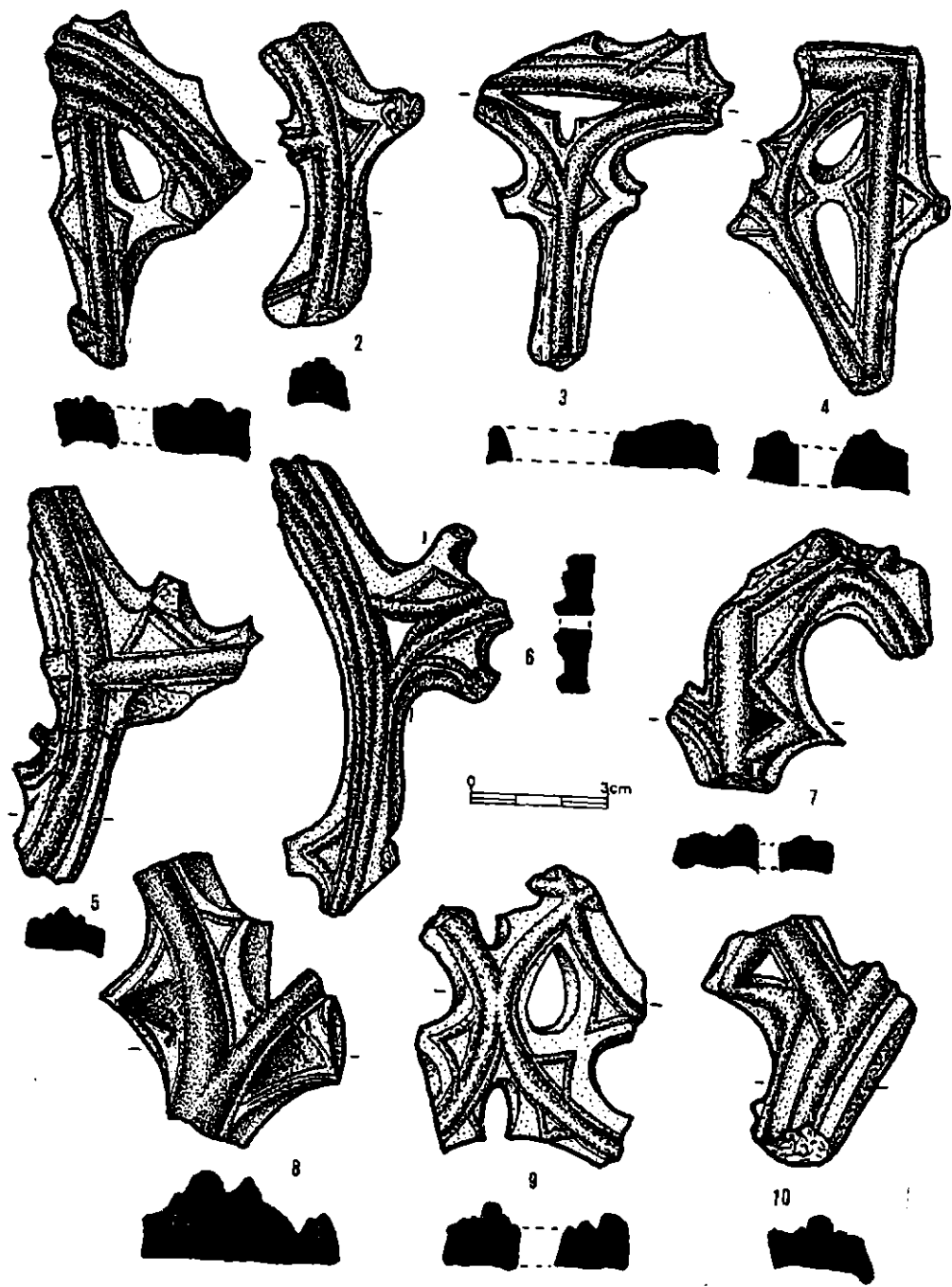
Za zvláštní, zatím nepopsaný výrobní postup, je možno považovat kombinaci prořezávání čelní stěny nožem s jejím propíchnutím hrotitým předmětem (obr. 6:2).

Celkově typickým a u tohoto materiálu pozoruhodným technologickým znakem je značně vyrovnaný poměr mezi rozsahem vyříznuté a zanechané keramické hmoty, jehož důsledkem je nadprůměrné odlehčení čelní stěny a z toho vyplývající mimořádně esteticky působivý výtvarný efekt.

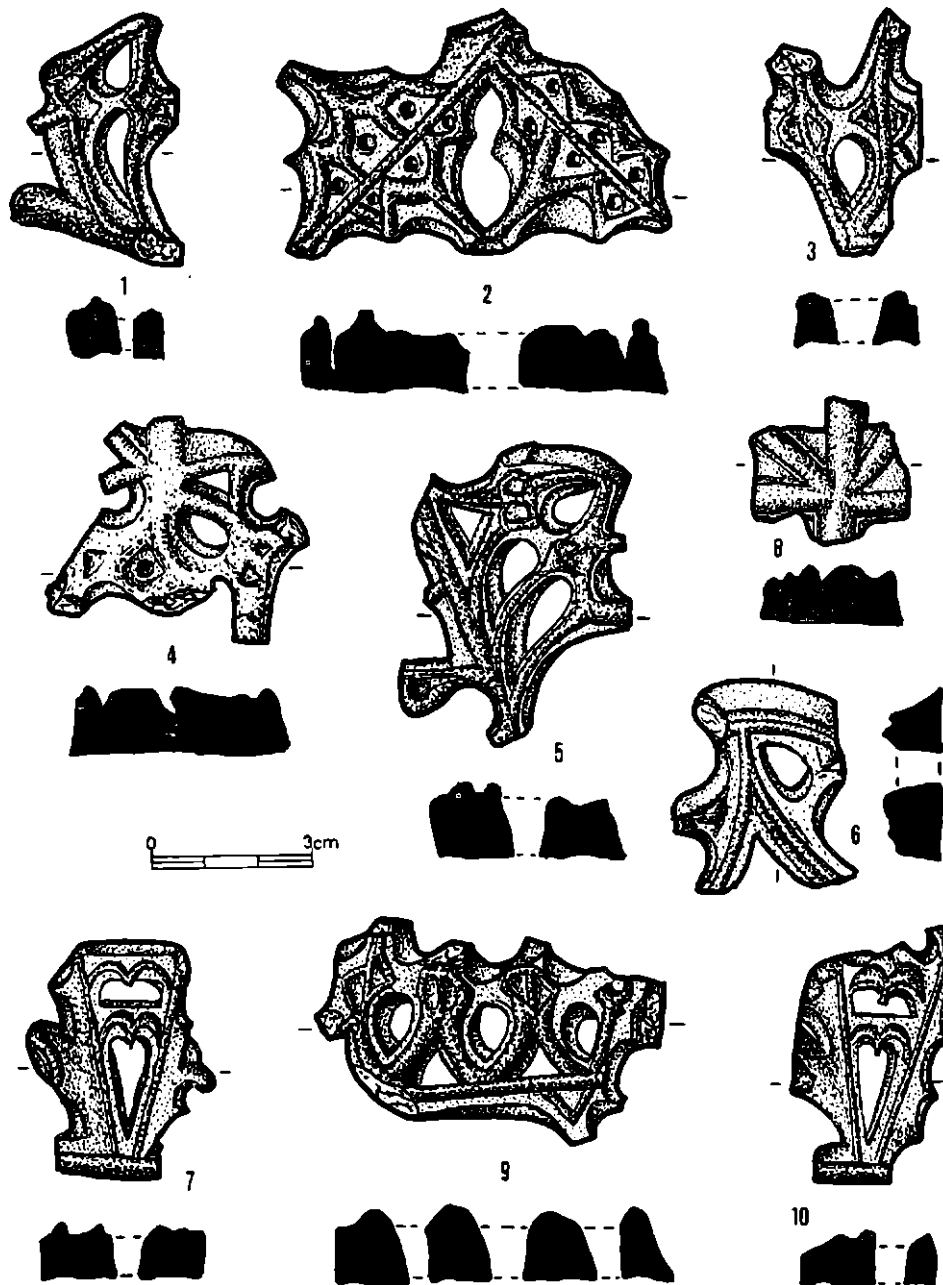
### **Datování souboru**

Vzhledem k uvedeným nejasným nálezovým okolnostem není možno použít pro určení přesného stáří těchto materiálů přímých archeologických datovacích metod, tj. vyhodnocení stratigrafie a souběžně nalezených dalších předmětů. Přicházejí proto v úvahu datovací metody nepřímé, které sice nejsou tak spolehlivé, ale přesto mohou napomoci k určení doby vzniku tohoto souboru alespoň rámcově do určitého poněkud širšího časového období.

Z tohoto hlediska lze za nejdůležitější považovat:



Obr. 5. Hrad Rabi. Zlomky různých gotických kružeb z předních stěn prořezávaných kachlů (1—10).



Obr. 6. Hrad Rabí. Zlomky různých gotických kružeb z předních stěn prořezávaných kachlů (1—10). — Kresby Z. Hazlbauer.

#### A) Stylová analýza a použitá technologie

Všechny zlomky čelních prořezávaných kachlových stěn jsou tvarovány na způsob vrcholně gotických výtvarných prvků v tomto období používaných běžně v církevní a profánní architektuře a výtvarném umění. Přitom z hlediska použité technologie nic nenasvědčuje tomu, že by se v tomto případě mohlo jednat o projev výrobní retardace, způsobené určitou technologickou zaostalostí některého z venkovských hrnčičů. Naopak toto zboží, nesoucí výše uvedené technické a technologické znaky, plně odpovídá vrcholům středověkého hrnčičského umění a svědčí o mimořádných zkušenostech výrobce, který zřejmě při přípravě výtvarných motivů pro výrobu těchto kachlů úzce spolupracoval s některou stavební hutí, která jediná byla schopna vypracovat tak složité a výtvarně náročné výzdobné motivy (viz Pařík—Hazlbauer 1991).

Také způsob celkového zpracování keramické hmoty a tvary použitých komor svědčí pro vrcholně gotické období. Z výtvarného a výrobního hlediska je celý materiál zcela homogenní a lze mít za vysoce pravděpodobné, že byl vyroben v jedné dílně ve stejné době.

#### B) Porovnání s obdobnými nálezy z jiných lokalit

Přesněji datovaných nálezů prořezávaných kachlů v našich zemích je zatím relativně málo, přesto však je možno některé z nich použít per analógiám pro srovnání stáří rabského souboru.

Svým pojetím a technologií výroby se těmto kachlům nejvíce blíží velké prořezávané obdélné kachle z hradu Točnicku (Richterová 1982, tab. 11:1; Hazlbauer 1988, tab. 4 a 5), které jsou datovány do doby vzniku hradu koncem 14., případně začátkem 15. století.

Také zmíněný analogický římsový kachel, zakončený nahoře stínkami cimbuří z nálezů na Pražském hradě, je pokládán za výrobek, nesoucí výtvarné prvky, používané parléřovskou stavební hutí z doby panování Václava IV., které ho časově řadí do předhusitské doby, dokonce možná ještě před r. 1400 (Smetánka 1988, 178).

Velké množství dobře zachovaných kachlů s prořezávanou čelní stěnou, nalezených ve dvou zaniklých hrnčičských dílnách v Sezimově Ústí (Richter 1978, 1986) a podrobně morfologicky i technologicky prostudovaných (Hazlbauer 1986, 1991b, Hazlbauer—Chotěbor 1991), se sice od rabských v některých případech liší svým poněkud rustikálnějším charakterem, přesto však hlavně velké obdélné s nikovou komorou jsou s nimi dobře srovnatelné. Z hlediska datování tohoto souboru je důležitá skutečnost, že s ohledem na známé historické události lze jejich vznik bezpečně určit do velmi úzkého časového období na přelom let 1419 a 1420.

Výtvarným uspořádáním a výrobními znaky lze pro srovnání stáří rabských kachlů použít i významných nálezů tohoto typu kamnářského zboží z biskupského hradu Melice na Moravě, které měly rovněž vztahy k parléřovské hutí Václava IV. a které na základě zhodnocení použitých heraldických motivů jsou datovány do let 1412 až 1416 (Michna 1981, 1984).

Ostatní dosud popsané nálezy z Cech jsou zatím ojedinělé a jejich datování nelze proto pro srovnání použít (z tohoto hlediska dobře hodnotitelné hromadné nálezy velmi kvalitních výrobků tohoto druhu z hradů Týřova a Lipnice nebyly ještě souhrnně vyhodnoceny). S velkou pravděpodobností je však možno konstatovat, že žádný z těchto nálezů nepochází z doby po polovině 15. století.

#### C) Vztah stáří rabských kachlů ke stavební činnosti na hradě

Nepřímou možností, jak alespoň hypoteticky určit dobu vzniku těchto výrobků, je pokusit se dát do případné souvislosti možnou dobu jejich výroby se stavební činností na hradě, tj. opravami, úpravami nebo budováním nových hradních objektů,

u nichž je možno předpokládat, že v nich bylo účelné zřízení nových otopných zařízení tohoto náročného typu — kamen, postavených z prořezávaných kachlů.

Z tohoto hlediska je nutno za nejdůležitější považovat rozsáhlejší stavební práce na Rabí, probíhající zde s cílem rozšíření a zpevnění hradu v devadesátých letech 14. stol. (Tříška a kol. 1986, 161), a to nejprve za Půty staršího ze Skály a Švihová a po jeho smrti v r. 1399 za jeho bratra Břeňka staršího, nazývaného též z Rýzmburka a ze Skály. Oba tito bratři pocházeli ze starobylého a zámožného rodu a zastávali některá vysoká postavení u královského dvora. Týká se to především Břeňka, který je zmiňován k r. 1394 jako nejvyšší komorník a člen dvorského soudu, k r. 1396 jako dvorský sudí akr. 1403 jako královský hofmistr (Spěváček 1986, 692). I přes hluboké rozpory, které měli s Václavem IV. (oba byli předními činiteli panské jednoty, podporující Zikmunda Lucemburského proti králi), měli jistě u královského dvora řadu přátel a styků, mezi nimiž je možno předpokládat i určité vztahy ke stále ještě v té době aktivně pracující stavební parléřovské hradní huti. Nelze tedy vyloučit, že tak jako v případě Točnicku a Melič, návrhy tak výtvarně náročných architektonických prvků i na rabských prořezávaných kachlích mohou mít původ právě v této dílně.

Po dvojím dobytí hradu husity v letech 1420 a 1421 byla lokalita značně poškozena a s jejími většími stavebními opravami a úpravami interiérů se začlo až v období mezi lety 1480 a 1530. Během nich byl sice postaven nový palác s hodovní síní a celé obytné křídlo, kde by se dalo předpokládat postavení kachlových kamen, ale jak již řečeno, umělecký, morfologický a technologický charakter studovaných artefaktů tomuto pozdnímu období již neodpovídá.

Přihlédneme-li ke zmíněným údajům a dáme-li je do souvislosti s předchozími nepřímými datovacími závěry, dojdeme k přesvědčení, že kachle byly vyrobeny nejspíše pro potřeby uvedené přestavby hradu na přelomu 14. a 15. století.

## **Souhrnné hodnocení**

Soubor pozůstatků vrcholně gotických kachlů s prořezávanou čelní stěnou z hradu Rabí je i přes svou poměrně značnou zlomkovitost dalším průkazným svědectvím použití tohoto relativně vzácného a výrobně náročného kamnářského zboží na českých hradech.

Dokladuje nejen vytápění některé z místností této hradní lokality mimořádným vytápěcím tělesem, typickým především pro středověké prostředí nevyšších společenských vrstev, ale přináší i řadu nových, zatím neznámých nebo blíže nestudovaných poznatků, týkajících se typologických, ikonografických a technických znaků.

Z typologického hlediska je to především dosud nepopsaný typ římsového kachle s neobvykle utvářenou vyhřívací komorou a předsazeným mřížovím a také relativně vzácný kachel kamnové korunní římsy s prořezávanou čelní stěnou, zakončený nahoře plnými stínkami cimbuří, jehož vzdálené analogie jsou zatím známy jen z ojedinělých nálezů na Pražském hradě (Smetánka 1988) a na hradě Lichnici (Hazlbauer 1991, obr. 1:6)

Použitá a velmi pracně provedená ikonografická výzdoba svědčí u převážné většiny výrobků nejen o vynikající řemeslné hrnčířské práci, ale také o vysoce profesionálním přístupu navrhovatele použitých gotických kružbových prvků a jejich vzájemných kombinací.

Technika vlastní přípravy kachlů je rovněž na velmi dobré úrovni a zahrnuje některé neobvyklé prvky, jako je kombinace prořezávání čelní stěny s jejím propícháváním apod. Zřetelně zachované výrobní znaky, zjistitelné především na vrcholových kamnových nástavcích, potvrzují dříve vyslovené závěry o prořezávání čelní stěny zepředu až po připojení komory (Pařík—Hazlbauer 1991). Navíc přináší nové poznatky o technice řezání vrcholových a okrajových přídatných výzdobných prvků

(hlavička, krabi aj.), které byly tvářeny nožem „z volné ruky“ až společně s připevněným pláštěm komory.

Soubor, který doplňuje zatím málo známé vědomosti o vybavení tak významného panského hradu, jako je Rabí, o výrobky středověké hmotné kultury, je i dobrým srovnávacím materiálem pro nálezy z jiných obdobných lokalit a dokladuje stavbu a použití tohoto náročného typu vrcholně gotických kamen v oblasti jihozápadního českého pohraničí, odkud podobné výrobky nebyly zatím popsány.

#### Poděkování

Autor děkuje PhDr. E. Kamenické ze Západočeského ústavu památkové péče v Plzni jak za laskavé poskytnutí kachlů ke zpracování a souhlas s jejich publikováním, tak i za cenné informace k lokalitě a její historii.

#### Literatura a prameny

- BLAŽÍČEK, O. J. — KROPÁČEK, J., 1991: Slovník pojmů z dějin umění. Praha.  
DURDÍK, T., 1989: Železné předměty z hradu Rabí. *Castell. Boh.* 1, 279-294.  
DURDÍK, T. - HOLEČEK, J., 1976: Signovaný kachel z hradu Rabí. *AR XXVIII*, 433-435.  
FLÉGL, M., 1965: Kapitola z dějin stavebních úprav hradu Rabí. *PP XXV*, 150-153.  
HAZLBAUER, Z., 1986: Příspěvek k technologii výroby pozdně středověkých kachlů. *AH 11/86*, 489-504.  
HAZLBAUER, Z., 1988: Gotické a renesanční kachle z hradu Točnku. *Zprávy ČsSA při ČSAV* č. 33.  
HAZLBAUER, Z., 1991a: Sběrka historických kachlů v Městském muzeu v Čáslavi a její původ. *MaVP-ČSPS 29(99)*, 218-226.  
HAZLBAUER, Z., 1991b: Hromadný nález vrcholně gotických prořezávaných kachlů ze Sezimova Ústí jako podklad pro stavební rekonstrukci středověkých kamen. *Výběr z prací členů histor. klubu při JČM v Českých Budějovicích XXVIII/1*, 4-18.  
HAZLBAUER, Z., v tisku: Sběrka historických kachlů v Muzeu Šumavy v Sušici. *Sbor. Společ. přátel starožit.* 3. Praha.  
HAZLBAUER, Z. - CHOTĚBOR, P., 1991: Stavební rekonstrukce dvou vrcholně gotických kamen ze Sezimova Ústí. *AH 15/90*, 361-383.  
JÁCHYMOVA, P., 1922: Hrad Rabí. *Národní politika* 25. 1. 1922, odpol. vydání.  
KLEINSCHMIDT, R., 1930/31: Hrad Rabí a jeho záchrana. *Otavan XIII*, 5-8.  
MICHNA, P. J., 1981: Gotická kachlová kamna z hradu Melice na Vyškovsku. *AH 6*, 333-360.  
MICHNA, P. J., 1984: Gotische Kacheln aus Burg Melice in Mähren. *Budapest Régiségei XXVI*, 87-110.  
NĚMĚC, K., 1923: Nový objev na Rabí. *Otavan VII*, 10-11.  
PARÍK, V. - HAZLBAUER, Z., 1991: Technologie výroby gotických kachlů s prořezávanou čelní stěnou. *AH 16/91*, 419-438.  
RICHTER, M., 1978: Středověká keramika ze Sezimova Ústí. *Katalog ze stejnojmenné výstavy v Bechyni. Hluboká n. VI.*  
RICHTER, M., 1986: Sezimovo Ústí. A part of the project of investigations of Bohemian urban settlements. *Archaeology in Bohemia 1981 — 1985*, 229 — 236. Praha.  
RICHTEROVÁ, J., 1982: Středověké kachle. Praha.  
SEDLÁČEK, A., 1936: Hrad, zámky a tvrze království českého. *Díl XI (2. vydání)*, 81 - 96, Praha.  
SMETÁNKA, Z., 1988: Gotický prolomaný kachel z Pražského hradu. *Castr. Prag.* 1, 177 až 180. Praha.  
SPĚVÁČEK, J., 1986: Václav IV. Praha.  
TRÍSKA, K. a spol., 1986: Hrad, zámky a tvrze v Čechách, na Moravě a Slezsku. *Díl V. — Jižní Čechy.*  
VESELÝ, A., 1940: Vykopávky a udržování hradu Rabí. *Pamětní spis spořitelny města Sušice*, 58-61.  
Zpráva Spolku pro zachování památek v Horažďovicích, 1923: Konzervace zříceniny hradu Rabí. *Plzeňsko V*, 60.

## Zusammenfassung

### Die gotischen durchbrochenen Kacheln aus der Burg Rabi, Bez. Klatovy

Im Depositorium einer der größten und geschichtlich bedeutendsten böhmischen Herrenburgen — Rabi, die im Grenzgebiet Südwest<sup>^</sup>öhmens liegt, befindet sich eine größere Menge von bisher nicht verarbeiteten Gegenständen der materiellen Kultur des Mittelalters, die auf der Burg in der Zeit zwischen den beiden Weltkriegen gewonnen wurden, als in dieser Lokalität umfangreichere Bauarbeiten verliefen.

Die präsentierte Arbeit beschreibt die Ergebnisse des Studiums eines der interessantesten Teile dieser Materialien — einer Gruppe mehr als 350 Überreste von Kacheln mit der durchbrochenen Vorderwand. Wenn es auch bei diesen Artefakten nähere Umstände ihres Fundes nicht bekannt sind, kann man sie nach der Stilanalyse der verwendeten ikonographischen Motive, nach den feststellbaren Merkmalen der Herstellungstechnologie sowie nach den analogen Funden aus anderen böhmischen Lokalitäten in die vorhussitische Zeit datieren, und zwar höchstwahrscheinlich ins Ende des 14. oder Anfang des 15. Jh.s, als es in der Burg zu größeren Baumgestaltungen kam.

Die Gruppe weist mit ihrem allgemeinen Charakter eine ganze Reihe von gleichen Grundzügen auf und wurde höchstwahrscheinlich in einer einzigen Hafnerwerkstatt in gleicher Zeit hergestellt. Es ist anzunehmen, daß ihre Elemente die Bestandteile eines einzigen Ofenkörpers sind.

Vom morphologischen Gesichtspunkt sind die gut erhaltenen Ofenkrönungsaufsätze, die den obersten Teil der Ofenarchitektur beendeten (Abb. 1 und 2), besonders interessant. Das weitere Gesimselement mit dem ganz freien durchbrochenen Vorderpaneel und mit dem ungewöhnlich geformten Kachelnrumpf wurde in Böhmen bisher nicht beschrieben (Abb. 4:1,2). Auch die Kachel aus dem Krönungsgesims, bei der die durch das Durchbrechen entmaterialisierte Vorderwand mit der massiven Gipfelzinne (Abb. 3:1 — 3) kombiniert wurde, ist im tschechischen Milieu selten.

Alle Reihenkacheln, die sehr variantenreiche Motive der gotischen architektonischen Morphologie tragen, gehören zur Gruppe der höheren länglichen Kacheln mit dem halbzylinderförmigen, oben und unten mit den halbkreisförmigen Böden abgeschlossenen Kachelrumpfen. Typologisch unterschiedliche Kacheln, z. B. mit der quadrat- oder dreieckförmigen Vorderwand, sowie Eckkacheln wurden in der Gruppe nicht festgestellt.

Die technische Ausführung aller Erzeugnisse kann man als erstklassige bezeichnen. Sie beweisen nicht nur die phantasievolle und bildnerisch vollkommene Verarbeitung der einzelnen ikonographischen Entwurfsvarianten, sondern auch die große Geschicklichkeit des Handwerkers — des Hafners, der diese Kacheln den Entwürfen nach hergestellt hat. Einige auf den Artefakten sich wiederholende technologische Merkmale bestätigten die schon eher gewonnenen Erkenntnisse über die Herstellungsweise dieser Kacheln, vor allem dann über die Technik des Durchbrechens der Vorderwand (Pafik—Hazlbauer 1991). Es wurde möglich, die Technologie der Formung der Oben- und Seitenverzierungselemente und der Ofenkrönungsaufsätze neu zu beschreiben, die „von freier Hand“ durchbrochen wurden, und zwar erst nach der Anfügung des Kachelrumpfes gemeinsam mit den Seitenteilen dieser Kachel.

Die Gruppe belegt die Existenz dieses technologisch sowie finanziell anspruchsvollen hochgotischen Ofens nicht nur in der Burg Rabi, sondern eigentlich zum ersten Mal auch in der größeren Region des südwestlichen Grenzgebietes, wovon ähnliche Erzeugnisse bisher nicht bekannt waren.

#### Abbildungen:

Abb. 1. Burg Rabi. Zeichnungsrekonstruktion eines hochgotischen Ofenkrönungsaufsatzes mit der durchbrochenen Vorderwand.

Abb. 2. Burg Rabi. Bruchstücke der „von freier Hand“ durchbrochenen Verzierungselemente der Krönungskachel (1 — 10).

Abb. 3. Burg Rabi. Bruchstücke der Krönungsgesimskacheln mit der durchbrochenen Vorderwand (1—4).

Abb. 4. Burg Rabi. Teile einer Sockelgesimskachel mit dem durchbrochenen freien Vorderpaneel (1, 2), Teile der zentralen kreisförmigen Maßwerke (4—8) und des durchbrochenen Eckmaßwerkes (3).

Abb. 5. Burg Rabi. Bruchstücke verschiedener gotischer Maßwerke aus den Vorderwänden der durchbrochenen Kacheln (1 — 10).

Abb. 6. Burg Rabi. Bruchstücke verschiedener gotischer Maßwerke aus den Vorderwänden der durchbrochenen Kacheln (1 — 10). — Zeichnungen Z. Hazlbauer.