

Gabriel, František; Flesar, Stanislav

## Změny parcelace v historickém jádru České Lípy

*Archaeologia historica*. 1995, vol. 20, iss. [1], pp. 81-[90]

Stable URL (handle): <https://hdl.handle.net/11222.digilib/140125>

Access Date: 04. 12. 2024

Version: 20220831

Terms of use: Digital Library of the Faculty of Arts, Masaryk University provides access to digitized documents strictly for personal use, unless otherwise specified.

# Změny parcelace v historickém jádru České Lípy

FRANTIŠEK GABRIEL-STANISLAV FLESAR

## Úvod

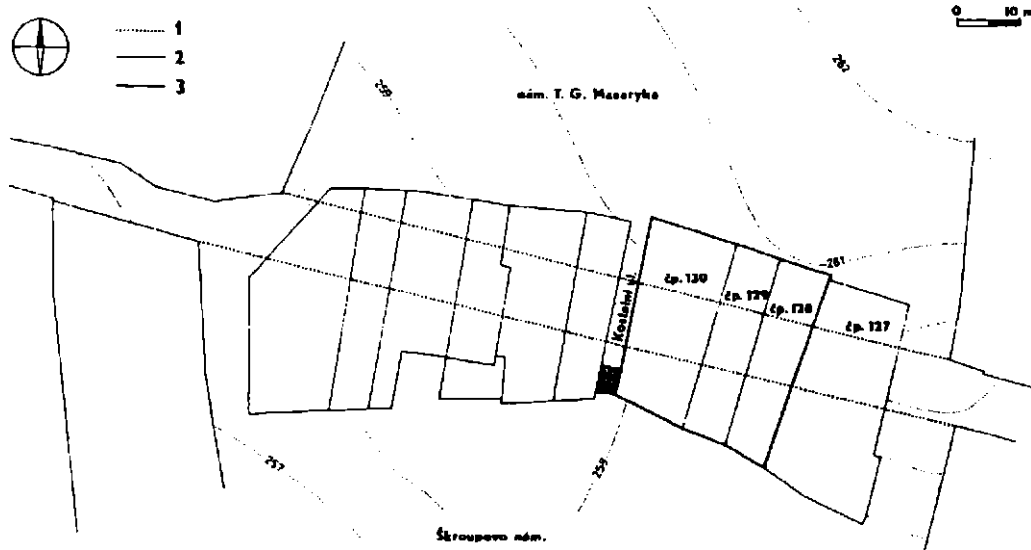
Rozvržení historického jádra České Lípy determinovalo křížení dvou komunikací. F. Gabriel a J. Panáček (1990) předpokládají, že preference východozápadní cesty, trvající i v době lokace města, se v průběhu středověku přenesla na cestu severojižní, hrající při vysazení města ještě druhořadou úlohu. Pomocí této hypotézy vysvětlují autoři (Gabriel-Panáček 1990,24—25) nápadné přerušení přímého směru ulic od východní a západní brány blokem, zbudovaným mezi starým tržištěm (dnes náměstí T. G. Masaryka) a od něho jižně ležícím staveništěm kostela sv. Petra a Pavla (dnes Škroupova náměstí), v minulém století beze stop odstraněného (Panáček-Gabriel v tisku). Hypotézu podporují výsledky sondy do tohoto bloku, která obsáhla tři vedle sebe ležící parcely čísel popisných 128, 129 a 130 (obr. 1).

Zájem o uvedený prostor vzbudilo rabování odpadních jímek na částečně vybagrované parcele domu čp. 129 okresním konzervátorem B. Vojtíškem. Pro následný archeologický výzkum v roce 1988 zbyly pouze profily a tři odpadní jímky (Gabriel 1991). Ještě v temže roce proběhl stavebně historický průzkum sousedního domu čp. 128 (Flesar-Gabriel 1988) a v roce 1989 i stavebně historické průzkumy čp. 129 (Flesar-Gabriel 1989a) a 130 (Flesar-Gabriel 1989b). Akce uzavřel archeologický výzkum parcely za domem čp. 128 (Gabriel 1989). S ohledem na vymezený problém předkládáme výsledky výzkumů a průzkumů na těchto parcelách a to bez ohledu na jejich časovou následnost.

## Vstupní informace

Blok, prostoupený hloubkovými parcelami, dělí Kostelní ulička na východní a západní část (obr. 1). Ulička spojuje obě náměstí a současně vyrovnává schodištěm výškový rozdíl 3,5 m mezi nimi, vytvořený kolem roku 1883 odtěžením svažitě plochy Škroupova náměstí na severní straně (OA Č. Lípa, fond AM Č. Lípa, iČ. 2849, stavební spisy, kartón 870). Východní část je dnes rozvržena do čtyř parcel, z nichž obě krajní svými rozměry naznačují možnost pozdějšího sloučení. Šířka dvou středních parcel se pohybuje kolem 8 m (přibližně 14 českých loktů). Pro sondu byly k dispozici tři parcely na západní straně východní části. Parcela domu čp. 130, vymezející pravou obvodovou zdí východní stranu Kostelní uličky, vznikla, přijmeme-li hypotézu o původním pravidelném rozměření, sloučením dvou parcel. Střední dům čp. 129 a jeho levý soused čp. 128 stojí na parcelách o šířce cca 8 m. Čtvrtá parcela, tvořící nároží náměstí a ulice Jindřicha z Lipé, vznikla pravděpodobně rovněž sloučením dvou parcel, dnes bezezbytku zaplněných novostavbou z třicátých let.

Vývoj zástavby na parcelách se odehrál ve dvou stavebních etapách. Do první etapy náleží nezděná architektura, zjištěná pouze v archeologických nálezových situacích s tím, že její prostorové poznání omezila architektura zděná, náležející druhé stavební etapě. Osídlení, trvající někdy od druhé poloviny 13. století, sledujeme až do období renesance, kdy se rozměry parcel ustálily. Stavební aktivita však neustala. Dotkla se především závěrů parcel, kam se začaly domy rozšiřovat již v renesanci, v baroku a zejména v období klasi-



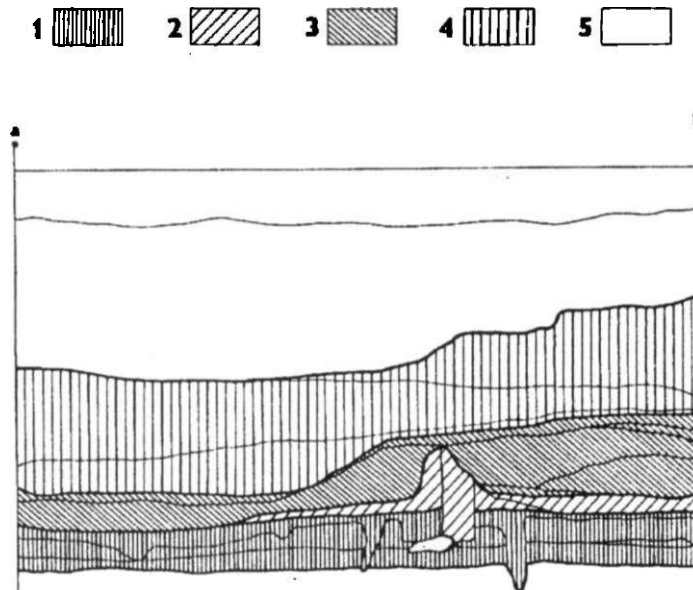
Obr. I. Č. Lfpa, blok mezi náměstím T. G. Masaryka a Škro lipovým náměstím: 1 - hypoletický průběh komunikace; 2 - současná parcelace; 3 - zkoumané parcely (kresba D. Knížetová).

cismu, kdy po velkých městských požárech doznala závažných změn i patra, obrácená do náměstí. Tyto mladší zásahy sice pozměnily přízemí a suterény, i přesto však v nich nacházíme dostatek informací o rozvržení zástavby druhé stavební etapy. Její počátek by současně vedl k definitivní ztrátě významu východozápadní komunikace.

### První stavební etapa

Počátky stavební aktivity na sledovaných parcelách dovoluje rekonstruovat pouze archeologická nálezná situace, dochovaná však před zahájením oprav pouze na nepodsklepených částech parcel. Bohužel však i tento nevelký prostor částečně znehodnotil odborný přístup. I přesto se podařilo zachytit na parcele čp. 128 nejstarší vrstvy osídlení (obr. 2, souvrství 1), které obsahují soubory 1. horizontu keramiky, datované do druhé poloviny 13. století (Gabriel-Smetana 1983). Do stejného časového horizontu spadá i reliktní objektu, zachycený výzkumem na parcele čp. 129 (obr. 3, A). Vztah mezi ním a uvedenými vrstvami se nepodařilo zjistit. Výzkum zachytil pouze část východní, vzhůru se nepravidelně rozevírající stěny, podél které ležel na podlaze trám. Pravděpodobně se jednalo o vydřevění, zajištěné v rohu svislým kůlem, po kterém zbyla mezi stěnou a trámem 0,05 m hluboká jamka. Od vydřevy pokračuje podlaha v délce 3,8 m k západu o šířce cca 1 m. Mírnou zahloubeninu, oddělenou od dřevěné stěny čedičovými a pískovcovými kameny a vyplněnou popelem, interpretujeme jako topeniště. Interpretaci podporuje i nález železného roštu. Kameny mohly souviset s oplentováním hořlavé stěny v místech ohniště (Richter 1982, 44). Z těchto zjištění a interpretací dovozujeme, že se jednalo o zahloubený obytný objekt - zemnici.

Zcela hypoteticky můžeme na základě analogií z jiných lokalit zemnici rekonstruovat. Jednalo se pravděpodobně o objekt obdélné dispozice s ohništěm v rohu (Richter 1982, 44). Její jižní stěna přesahovala 3,8 m a pravděpodobně asi i délka východní a západní stěny se pohybovala mezi 2,8-8,4 m, jak dovozujeme ze souborů zemnic na Sekance a v Mostě (Richter 1982; Klápště-Vclimský 1978) s průměrnou hodnotou 4,93 m. Vstupní



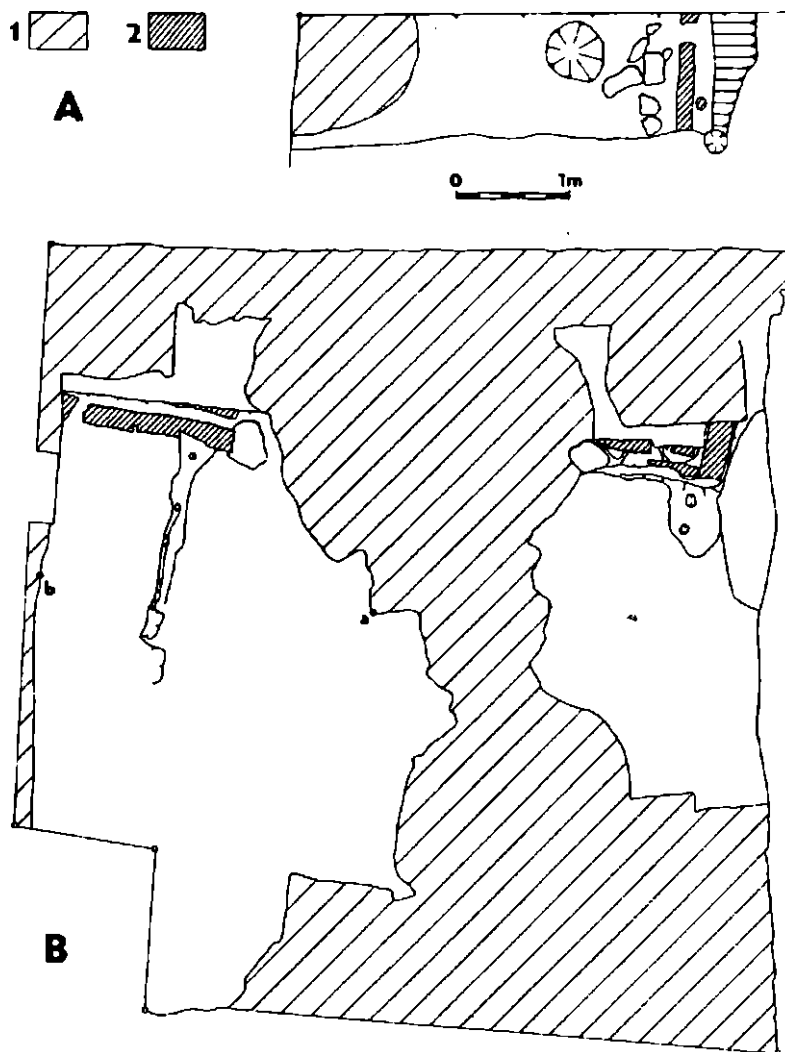
Obr. 2. Č. 1.lpa, profil souvrstí na dvoře domů. 12H: 1 - souvrstí v podloží nadzemního domu; 2 - souvrstí v nadzemním domu; 3 - zánikový horizont nadzemního domu; 4 - souvrstí druhé stavební etapy; 5 - reční vrstvy (kresba I. Knižolová).

šiji lze se značnou dávkou pravděpodobnosti očekávat na straně ohniště, tedy ve východní nebo jižní stěně (Richter 1982, 44).

Do přelomu 13. a 14. století datují keramické soubory zástavbu na parcele čp. 128 (obr. 3B). V archeologické nálezové situaci se projevil zehelnatělým trámem o profilu cca 0,3x0,3 m, ležícím v délce 5,7 m na řadě kamenů ve směru východ-západ. Zatímco jeho průběh na východní straně přerušila meziparcelní zeď, západní konec vymezuje, ještě před současnou hranicí parcely, jiný, bez zjevné tesařské vazby příčně přiložený trám, přerušovaný po 0,2 m mladším objektem. Rovněž 5,7 m dlouhý trám byl přerušen mladším objektem. Popsanou konstrukci interpretujeme jako základ části severní a západní stěny nadzemní stavby. Podle mocné vrstvy mazanice na vnější straně a pravoúhlého přitesání trámů na vnitřním okraji, se domníváme, že stěny byly vyplétané a omazané jílem, jehož nevypálené zbytky nacházíme i kolem základových trámů. Stejnou techniku stavby použil stavebník i u přístavby, přisedající k severní stěně při její východní části. Vyplétaná stěna po sobě zanechala stopy v podobě řady drobných kúlových jamek v úzkém jílovém pásu, směřujícím k severu v délce 2 m. Zjevně se jedná o nevypálený pozůstatek omazávky stěny, zakončené větší pravoúhlou jamkou, signalizující svíslou rohovou konstrukci stěny. Od nejstaršího prvního horizontu odděluje základ několik vrstev (obr. 2, souvrstí 1) s keramikou první fáze 2. horizontu (Gabriel-Smetana 1983). Zánik stavby časově vymezuje zaplnění odpadní jámky, která přerušila jeho západní stěnu. Získaný soubor keramiky datujeme do doby kolony poloviny 14. století.

### Druhá stavební etapa

Nejstarší relikty zděné architektury na parcelách sondy představují části suterénu v užších parcelách domů čp. 128 a 129 (obr. 4). Jedná se o hloubkově orientované soustavy sklepů s nestejnou úrovní podlah. Jejich datování naráží na nedostatek datovacího materiálu v architektuře, vybavené slohově nevýraznými, hrotitě nebo plně ukončenými portály. Některé postrádají profilaci zecla, ostatní jsou prostě okosené. Okosení končí nad

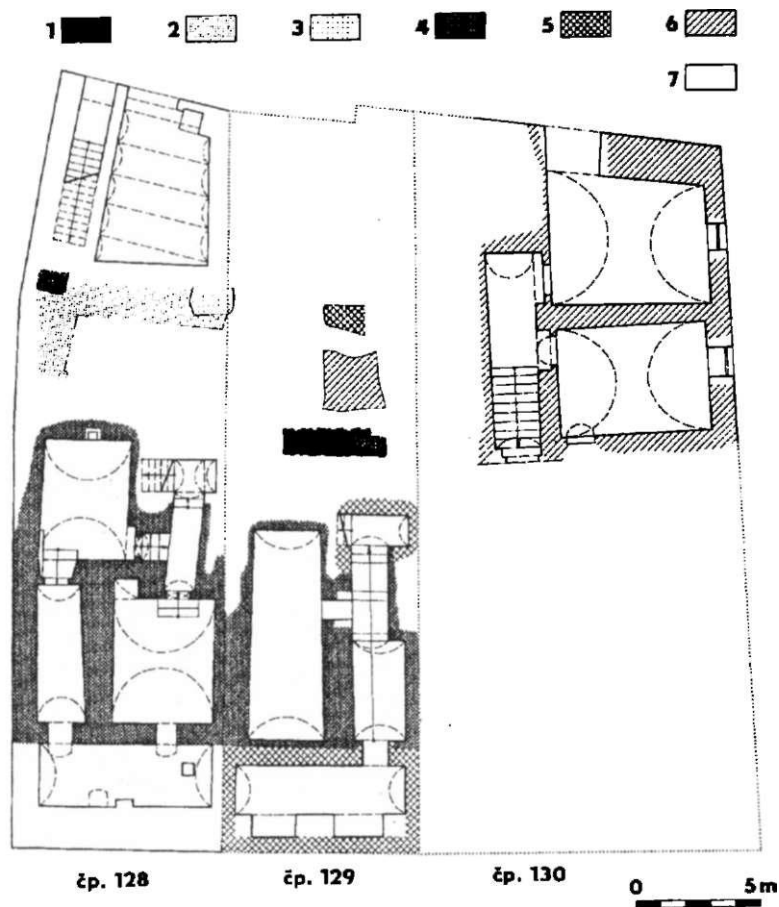


Obr. 3. Č. Lípa, výzkumem zjištěné relikty architektury první stavební etapy: A - zemnice na parcele domu čp. 129, 11 - nadzemní stavba na parcele domu čp. 128; 1 - mladší zásahy; 2 - dřevěná konstrukce (kresba L. Kracíková).

trnoží buď pohledově sešikmeným štítkem, nebo se, snad u mladších portálů, pravouhle zalamuje. Jedinou výjimku představuje portál v suterénu čp. 128 (obr. 6). Ostění nevýrazně lomeného portálu profiluje výrazný výžlabek v okosení, zakončeném šikminou, ze které vybíhá do výžlabku půlkužel. Avšak ani tato úprava portálu nedává větší naději na přesnější datování. Shodnou profilaci, ovšem bez půlkuželů, datuje u portálu s přímým nadpražím v kapli sv. Mikuláše v Jindřichově Hradci V. Mencl (1960, 137) před rok 1369. Vybavení portálu půlkužely však posouvá datování až někde do poloviny 15. století. Současně však musíme zvažovat i možnost, že portál byl v daném prostředí užít druhotně, někdy po svém prvotním uplatnění. Vznik sklepa tak dovoluje položit nejdříve do druhé poloviny 15. století. Teprve později, v renesanci či v období barokních přestaveb, rozšířili stavitelé sklepy pod nově vznikající podloubí. Jejich půdorysy, i přes značné nedostatky v zaměření domů.

odrážejí dispozici nadzemních staveb, dochovaných až v renesanční formě (obr. 5). V obou případech se jednalo o hlubkový dvojtraktový dům. Užším z traktů, u čp. 128 levým u čp. 129 pravým, procházela komunikace do dvora, zatímco v opačném traktu byla vpředu vydělena příčnou zdí světnice od černé kuchyně, dnes ovšem v obou domech zcela odstraněné mladšími stavebními aktivitami, které postihly většinu renesanční architektury.

Poněkud odlišný charakter zástavby odráží objekt čp. 130. Výše naznačenému typu domu se vymyká suterén (obr. 4) s příčně orientovanými plnými valenými klenbami, ležící v závěru parcely při obvodové zdi Kostelní uličky, tedy mimo nejstarší dochované jádro nadzemní části domu (obr. 5). Dnes zazděný portál, prolomený přední zdí předního traktu sklepa těsně při levém rohu, naznačuje propojení s dalšími prostorami suterénu. Jeho umístění v rámci zdi nás vede k formulování hypotézy o podsklepení levého a středního traktu jádra nadzemní části zástavby. V každém případě však měl stavebník při zakládání tohoto suterénu k dispozici širší parcelu, než v případě čp. 128 a čp. 129, neboť minimálně vstupní šíje hlubkové orientace nerespektuje hypotetickou parcelaci před sloučením, ale překračuje na případný sousední pozemek. Rozpačitost při datování suterénu způsobuje ab-

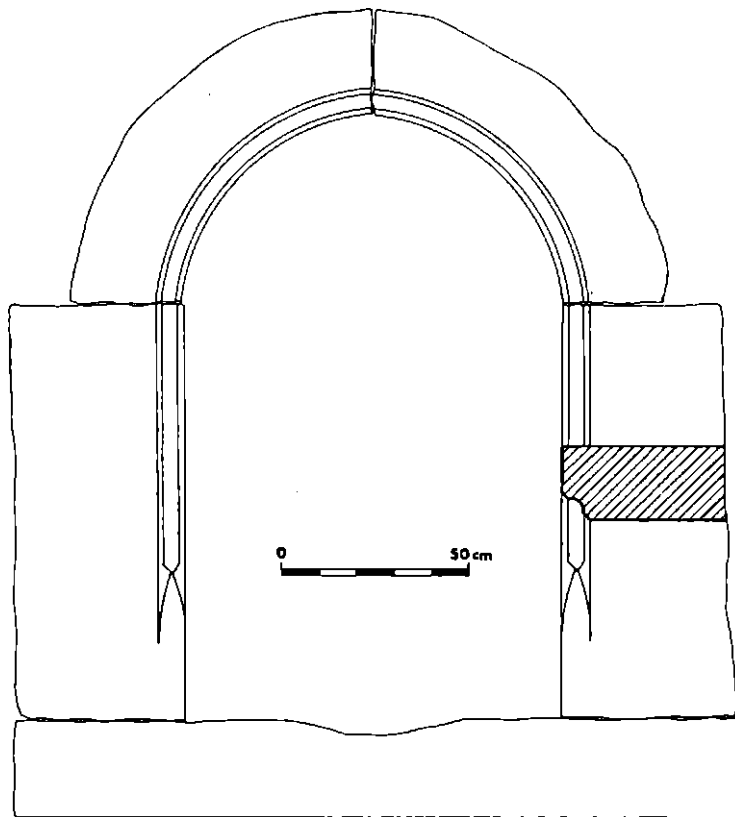


Obr. 4. Č. Lípa, architekturu sondy v rovině suterénu (zjednodušeno) a její datování: 1 - druhá imovina 13. století; 2 - první polovina 14. století; 3 - druhá polovina 14. až první polovina 15. století; 4 - druhá polovina 15. století; 5 - první dvě třetiny 16. století; 6 - závěr 16. století; 7 - mladší (kreslí H. Knížciovál).

Obr. 5. Č. Lípa, architektura sondy v rovině přízemí (zjedno dušeno) a její datování (viz obr. 4, kresba B. Knížetová).

sence časově omezenějších architektonických prvků. Jisté řešení nabízí datování sklepů v kontextu s nadzemní architekturou, které však předkládáme jako hypotézu, lišící se od výsledků stavebně historického průzkumu (Flesar-Gabriel 1989b).

Nadzemní podlaží domu je rozvrženo na třech nestejně širokých hloubkových traktech. Levý užší trakt obsahoval vpředu světnici s plnou valenou klenbou, prolomenou dvěma páry styčných výsečí, a vzadu asi černou kuchyni, přebudovanou v klasicismu na schodiště do patra. Střední širší trakt tvořil obdélnou síň, sklenutou plnou valenou klenbou s pěti páry výsečí, čtyřmi předními v pravidelném rytmu a poslední zadní výrazně odsazenou. Šířka obou traktů přibližně odpovídá šířce domů čp. 128 a 129 a není vyloučeno jejich podsklepení, jak jsme uvedli výše. Jednalo by se tak o stejný typ dvoutraktového domu, jako na středních parcelách bloku s tím, že průjezd do dvora umožňoval užší levý trakt, zatímco střední, předělený příčnou zdí mezi čtvrtým a pátým párem výsečí plnil funkci světnice a komory, případně druhotně zaklenuté černé kuchyně. Přestavba by souvisela s přiložením třetího traktu vpravo, založeného na levém obytném traktu sousední parcely, zatímco její průjezd do dvora posloužil jako ulička mezi oběma náměstími. Třetí trakt však již nerespektoval délku sousední zástavby, ale pokračoval podél nové veřejné komunikace v celé délce parcely. Jeho zadní část přerostla již zrušenou meziparcelní hranicí, jak dokládá řešení suterénu. Podle portálů do vstupní šíje, které zakončuje plný oblouk, lemovaný prostým okosením s náběžními štítky v čelním pohledu pravoúhle zalomenými,



Obr. 6. Č. Lřpa, portál v suterénu řp. 128 (kresba L. Kraciková).

dořlo k přestavbě asi někdy v období 16. století. Teprve později představil majitel podlouhí a po zhoubných městských požárech nově zbudoval i zadní část pravého traktu.

### Rekonstrukce vývoje parcel

Počátky osídlení, zachycené archeologickým výzkumem spadají do druhé poloviny 13. století. Vedle kulturních vrstev s řadou křlových jamek, jejichž prostorové relace neznáme, náleží k počátkům osídlení i zemnice. Její situování v rámci parcely výsledky výzkumu neřeší. M. Richter (1982, 216) předpokládá, že obytné objekty převážně přiléhaly ke hraně parcel, obrácených do významnějších komunikací než kam se obracela hrana protilehlá. Výsledky výzkumů v Mostě (Klápřtě-Velimský 1978) však dovolují uvažovat i o situování zemnic v hloubce parcely. Její orientaci se zpravidla podřizuje vstupní říje, směřující k řýlové straně parcely (Klápřtě-Velimský 1978, 125). Připustíme-li rekonstrukci zemnice v České Lípě na parcele řp. 129 jak byla uvedena výře, pak se parcela obracela hlavním průřelím k severu nebo západu. Bohužel však ani v tomto ohledu není ve zjiřtěných analogiích shoda (Richter 1982, 216). Můžeme tedy pouze konstatovat, že zemnice v každém případě zasahovala větší či menší měrou do přímého průběhu předpokládané komunikace. Ačkoliv je toto zjiřtění v rozporu s hypotézou F. Gabriela a J. Panáčka (1990, 24–25), vylučuje její přijetí pouze pro období druhé poloviny 13. století, tedy pro před-



lokační fázi osídlení. Jeho podoba nemusela odpovídat urbanismu později, na počátku 14. století vysazeného města.

Období lokace České Lípy připisujeme nadzemní objekt, zjištěný na parcele domu čp. 128. Ten plnil svoji funkci někdy v první polovině 14. století. Jaká tato funkce byla však výsledky výzkumu nedovolují rozhodnout. Severní stěna objektu svým minimálním možným rozměrem 5,7 m nevyklučuje ani obytnou stavbu. Včetně severního přístavku nepřesahuje přes hypotetickou jižní uliční čáru východozápadní komunikace, naopak za ni mírně ustupuje. Připustíme-li, že objekt stál v čele parcely, pak podporuje hypotézu o přímém průběhu komunikace ve směru východ západ. Tomu by odpovídala i absence jakýchkoliv zahloubených objektů stejného časového horizontu severně od zjištěné stavby. Ta však v žádném případě nerespektuje současné rozvržení parcel, takže předpokládáme, že po zániku nadzemní stavby došlo k nové parcelaci. K té však nemuselo dojít hned.

Z druhé poloviny 14. století pochází nejstarší soubory, získané v odpadních jámách. V této době tedy již severní prostor před zástavbou předchozího horizontu sloužil jako dvory objektům, stojícím v místech dnešní kamenné architektury. Domníváme se, že se jedná o výsledek nové parcelace, která rozměřila jižní hranu náměstí po čtrnácti českých loktech (8,28 m) a současně posunala parcely více k severu. Důvodem k tomu mohla být stavba kostela sv. Petra a Pavla, o které máme první nepřímý doklad k roku 1341 a nepochybně v druhé polovině 14. století existoval (Panáček-Gabriel, v tisku). Stavěniště nejspíše zabralo i závěry parcel, v době stavby kostela možná pusté. Ve druhé polovině 14. století také pozorujeme narůstání významu severojižní komunikace (Gabriel-Panáček 1990, 28). Zdá se tedy, že změny parcelace v centru České Lípy citlivě reagovaly na změny komunikační sítě v okolí města. Současně se však ukazuje agresivnost městského prostředí vůči nevyužitým plošům, typická pro každé hustší osídlení. Podobu zástavby, kterou předpokládáme na základě existence odpadních jámek, neznáme. Veškeré její reliktory pravděpodobně odstranila zástavba mladší.

Od druhé poloviny, nejpozději však od sklonku 15. století začaly náměstí lemovat kamenné stavby. Jejich dispozice se na sousedních parcelách pravděpodobně zrcadlovitě opakovala. Vývojově složitější suterén čp. 128 však svědčí o tom, že cesta ke kamenné architektuře nebyla přímočará. Není vyloučeno, že vjezdy do dvora otevíraly nezastavěné a nekryté soutky vedle přízemních zděných domů. Teprve později, při zvýšení domů o patro, se staly součástí architektury a zakryly je trémové stropy, jak ukazuje vývoj domu čp. 92 v Bílině (Gabriel-Ebel 1994).

V renesanci již musíme počítat s celokamenným přízemím. Ani v této době se však vývoj parcel nezastavil. Docházelo k jejich slučování a současně dalšímu posunu do veřejného prostoru pomocí podloubí. Na rozdíl od obecně přijímané představy o neměnnosti rozlohy parcel v historických jádrech měst naopak konstatujeme, že ke změnám docházelo poměrně často, po celou dobu osídlení městiště. Parcely nebyly jednou pro vždy dány, ale jejich podoba reagovala na změny urbanismu ať již ve prospěch vlastníka či proti němu. S ohledem na tuto skutečnost je třeba pečlivě zvažovat využití stabilního katastru a případných dalších mapových podkladů při rekonstrukci starších podob městských jader.

## Literatura

- FLESAR, S.-GABRIEL, E. 1988: SHP Česká Lípa čp. 128, strojopis.  
FLESAR, S.-GABRIEL, F., 1989a: SHP Česká Lípa čp. 129, strojopis.  
FLESAR, S.-GABRIEL, R., 1989b: SHP Česká Lípa čp. 130, strojopis.  
GABRIEL, F., 1989: NZ Česká Lípa čp. 128, strojopis, ArÚ AV Praha č.j. 704/90.  
GABRIEL, F., 1991: NZ Česká Lípa č.p. 129, strojopis, ArÚ AV Praha č.j. 1384/91.  
GABRIEL, F.-EBEL, M., 1994: SHP Bílina čp. 92, strojopis.  
GABRIEL, F.-PANÁČEK, J., 1990: Vznik a počátky České Lípy, in: Bezděz, 11-38, 131-133.  
GABRIEL, F.-SMETANA, J., 1983: K vývoji výrobních okruhů červeně malované keramiky v severních Čechách, AII 8, 119-138.

- KLÁPŠTĚ, J.-VELIMSKÝ, T., 1978: Mostecké zemnice 13. století (zpráva o stavu výzkumu), AH 3, 121-129.
- MENCL, V., 1960: Vývoj středověkého portálu v českých zemích, Zprávy památkové péče 20, 8-26, 112-153.
- NZ: Nálezová zpráva.
- OA: Okresní archiv.
- PANÁČEK, J.-GABRIEL, F., v tisku: K otázce kostela sv. Petra a Pavla v České Lípě, in: Bezděz 2.
- RICHTER, M., 1982: Hradištko u Davle městečko - ostrovského kláštera, Praha.
- SHP: Stavebně historický průzkum.

## Zusammenfassung

### Parzellierungsveränderungen im historischen Kern der Stadt Česká Lípa

Die Einteilung des historischen Kernes von Česká Lípa determinierte die Kreuzung zweier Kommunikationen. F. Gabriel und J. Panáček (1990) annehmen, daß die Präferenz des ostwestlichen Weges, die auch in der Zeit der Stadtlotation dauerte, während des Mittelalters auf den nordsüdlichen Weg übergriffe, der früher noch eine zweitrangige Rolle spielte. Mittels dieser Hypothese erklären die Autoren (Gabriel-Panáček 1990, 24-25) die auffällige Unterbrechung der direkten Richtung der Straßen vom östlichen und vom westlichen Tor mit einem Block, der zwischen dem alten Markplatz (heute T. G. Masaryks Platz) und dem Bauplatz der Hl. Peter und Pauls Kirche (heute Škroupas Platz) aufgebaut wurde. Diese Hypothese unterstützen auch die Ergebnisse einer Sonde in diesen Block, die drei nebeneinander liegende Parzellen (Abb. 1) aufnahm. Im Jahre 1988 verlief die archäologische Rettungsforschung auf der Parzelle Nr. 129 (Gabriel 1991) und noch in demselben Jahre die bauhistorische Forschung des benachbarten Hauses Nr. 128 (Flesar-Gabriel 1988). Das Jahr 1989 brachte die bauhistorischen Erforschungen der Nr. 129 (Flesar-Gabriel 1989a) und 130 (Flesar-Gabriel 1989b). Die Reihe wurde dann von der archäologischen Erforschung der Parzelle hinter dem Haus Nr. 128 (Gabriel 1989) geschlossen. Die Forschungsergebnisse legen wir mit Rücksicht auf das festgelegte Problem vor.

Die Entwicklung der Bebauung auf den Parzellen verlief in zwei Bauetappen. In die erste Etappe gehört die nicht gemauerte Architektur, die in archäologischen Fundstätten von der gemauerten in die zweite Bauetappe gehörenden Architektur beeinträchtigt wurde, infolge dessen ihre Raumerkenntnis auch begrenzt ist. Die Anfänge der Besiedlung fallen in die 2. Hälfte des 13. Jhs. Außer den kulturellen Schichten (Abb. 2) mit einer Reihe Pfahlgrüben, deren Raumrelationen wir nicht kennen, gehört zu den Anfängen der Besiedlung auch das Grubenhaus (Abb. 3A). Seine Platzierung im Rahmen der Parzelle wird von der Forschung nicht gelöst. Man kann nur konstatieren, daß es mehr oder weniger in die direkte Linie der vorausgesetzten Kommunikation eingriff. Obzwardie.se Konstatierung im Widerspruch mit der F. Gabriels und J. Panáčeks Hypothese (1990, 24-25) stehen, bezieht sich diese Negation nur auf die zweite Hälfte des 13. Jhs., also auf die Vorlokationsphase der Besiedlung.

In die Zeit der Lokation der Stadt Česká Lípa reihen wir das überirdische auf der Parzelle des Hauses Nr. 128 (Abb. 3B) festgestellte Objekt ein. Dieses erfüllte seine Funktion einst in der ersten Hälfte des 14. Jhs. Man kann jedoch auf Grund der Forschungsergebnisse nicht entscheiden, was für Funktion es war. Es könnte sich auch um ein Wohnobjekt handeln, weil die Nordwand mindestens 5,7 m lang war. Das Objekt einschl. seines kleinen Zubaus reicht keinesfalls über die hypothetische südliche Straßenlinie der ostwestlichen Kommunikation hinaus, im Gegenteil weicht es ein wenig zurück. Die Voraussetzung, daß das Objekt an der Front der Parzelle stand, unterstützt dann die Hypothese, daß die Kommunikation in der direkten ostwestlichen Richtung verlief. Davon zeugt auch die Abwesenheit der in die Erde versenkten Objekte vom gleichen Zeithorizont nördlich vom festgestellten Bau. Dieser Bau respektiert jedoch keinesfalls die heutige Parzelleneinteilung, so daß wir annehmen, daß nach dem Niedergang des überirdischen Baues - aber vielleicht nicht gleich - eine neue Parzellierung zustande gekommen sei.

Aus der zweiten Hälfte des 14. Jhs. stammen die ältesten in Abfallgruben gewonnenen Kollektionen. In dieser Zeit diente also der Raum nördlich vor der Bebauung des vorhergehenden Horizontes schon als Höfe den Objekten, die an Stelle der heutigen steinernen Architektur standen. In der zweiten Hälfte des 14. Jhs. beobachten wir auch die zunehmende Bedeutung der nordsüdlichen Kommunikation (Gabriel-Panáček 1990, 28). Die Gestalt der Babauung, die wir auf Grund der Existenz von Abfallgruben voraussetzen, kennen wir nicht. Ihre Relikte wurden höchstwahrscheinlich von der jüngeren Bebauung beseitigt.

Seit der zweiten Hälfte, am spätestens jedoch vom Ende des 15. Jhs. fingen die steinernen Bauten an den Stadtplatz zu umgeben. Diese erhielten sich jedoch nur in Souterrains (Abb. 4, 6). Ihre Disposition wiederholte sich wahrscheinlich spiegelartig auf den benachbarten Parzellen. Man kann nicht ausschließen, daß die Einfahrten in die Höfe die unbebauten und unbedachten „soutky“ neben den parterren gemauerten Häusern öffneten. Erst später, als die Häuser um ein Stockwerk erhöht wurden, bildeten sie einen Bestandteil der Architektur und wurden mit Balkendecken bedeckt.

Während der Renaissance müssen wir schon mit dem rein steinernen Erdgeschoß rechnen (Abb. 5).

Aber auch in dieser Zeit blieb die Entwicklung der Parzellen nicht stehen. Sie wurden vereinigt und gleichzeitig mittels Bogengänge weiter in den öffentlichen Raum verschoben. Zum Unterschied von der allgemein angenommenen Vorstellung von der Unveränderlichkeit der Parzellenausmaße in historischen Stadtkernen konstatieren wir also ganz umgekehrt, daß die Veränderungen verhältnismäßig oft waren, daß die Entwicklung eigentlich während der ganzen Zeit der Stadtsättebesiedlung verlief. Die Gestalt der Parzellen war nicht einmal für immer gegeben, sondern reagierte auf die Urbanisierungsveränderungen. Mit Rücksicht auf diese Tatsache ist es notwendig, die Ausnutzung des stabilen Katasters und eventuell anderer Landkartenunterlagen bei Rekonstruktionen der älteren Stadtkernerformen sorgsam abzuwägen.

#### **A b b i l d u n g e n :**

1. Česká Lípa, Block zwischen dem T. G. Masaryk-Platz und dem Škroupa-Platz. I - hypothetischer Durchlauf der Kommunikation, 2 - zeitgenössische Parzelleinteilung. Gezeichnet B. Knížetová.
2. Česká Lípa. Profil der Schichten auf dem Hof des Hauses Nr. 128: 1 - Schichten in der Unterlage des oberirdischen Hauses, 2 - Schichten des oberirdischen Hauses, 3 - Erlüschenhorizont des oberirdischen Hauses, 4 - Schichten der zweiten Bautappe, 5 - Rezentschichten. Gezeichnet L. Kracíková.
3. Česká Lípa. Durch die Grabung festgestellte Architekturrelikte der ersten Bautappe. A - Grubenhaus auf der Hausparzelle Nr. 129. B - oberirdischer Bau auf der Hausparzelle Nr. 128: 1 - jüngere Störungen, 2 - Holzkonstruktion. Gezeichnet B. Knížetová.
4. Česká Lípa. Architektur der Sonde im Niveau des Souterains und ihre Datierung. 1 - zweite Hälfte des 13. Jhs., 2 - erste Hälfte des 14. Jhs., 3. zweite Hälfte des 14. bis die erste Hälfte des 15. Jhs., 4 - zweite Hälfte des 15. Jhs., 5 - erste Zweidrittel des 16. Jhs., 6 - Ende des 16. Jhs., 7 - jünger. Gezeichnet B. Knížetová.
5. Česká Lípa. Architektur der Sonde im Niveau des Erdgeschosses und ihre Datierung (siehe Abb. 4).
6. Česká Lípa. Portal im Souterain Nr. 128. Gezeichnet L. Kracíková.