

Frolík, Jan; Halzbauer, Zdeněk; Růckerová, Alena

Chrudimský hrncířský rod Medků a jeho kamnářské výrobky

Archaeologia historica. 1995, vol. 20, iss. [1], pp. 523-538

Stable URL (handle): <https://hdl.handle.net/11222.digilib/140158>

Access Date: 28. 11. 2024

Version: 20220831

Terms of use: Digital Library of the Faculty of Arts, Masaryk University provides access to digitized documents strictly for personal use, unless otherwise specified.

Chrudimský hrnčírský rod Medků a jeho kamnářské výrobky

J. FROLÍK–Z. HALZBAUER–A. RÜCKEROVÁ

1. Úvod

Během podrobného studia rozsáhlejších starších kachlových fondů, uložených v Městském muzeu v Čáslavi a Okresním muzeu v Chrudimi, bylo nalezeno několik celých komorových kachlů a větší množství jejich čelních vyhřívacích stěn, na jejichž rozličných místech se v různých mutacích gotického a renesančního písma vícekrát opakuje jméno „Medek“, v jednom případě i „Medek Jan“, případně jen počáteční a koncová písmena tohoto jména „M“ a „k“. Některé z těchto výrobků se vyskytují v obou sbírkách v totožné podobě, naznačující, že byly vyrobeny ze stejného kadlubu, v jiných případech je základní ikonografie těchto kachlů zcela odlišná, jednotlivým prvky jsou zde uvedené nápisy.

Že se skutečně jedná o autora těchto kachlů, dosvědčuje jeden z nich, který bude podrobněji popsán dále, a na kterém se dotyčný Medek Jan sám sebe označuje jako jeho výrobce.

Výrobky s uvedenými signaturami budou ze systematických a evidenčních důvodů dále popsány z obou muzejních sbírek odděleně, protože se však bezpečně jedná o jedinou řemeslnou výrobu, bude v závěru provedeno jejich souhrnné zhodnocení.

2.1. Sbíрка Městského muzea v Čáslavi

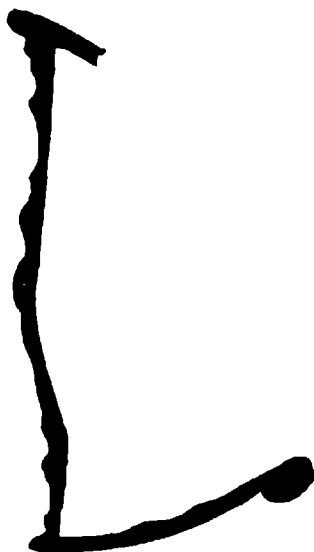
V kachlových fondech MM Čáslav se vyskytuje celkem pět rozličných ikonografických typů komorových kachlů, jejichž důležitým znakem reliéfní plochy je plasticky provedené jméno „Medek“. U tří z nich se jedná o morfologicky příbuzné kachle kamnové korunní římsy s odlišnou základní ikonografií a jiným provedením nápisu, další dva jsou kachle řádkové, každý s jiným pozdně gotickým reliéfním motivem.

Všechny zmíněné předměty se dostaly do sbírek MM v Čáslavi ve třicátých letech tohoto století z hradu Lichnice, na kterém jeho tehdejší majitel – Klub českých turistů – prováděl rozsáhlejší stavební úpravy, aby lokalitu zpřístupnil veřejnosti. Vedením prací byl pověřen stavební inženýr a čáslavský občan Jan Frič, který všechny během stavby získané archeologické nálezy dopravil do tehdejšího Muzea Včely čáslavské (Halzbauer 1991). Původ těchto nálezů je také bezpečně dokázán starou fotografií, uloženou v archivu MM Čáslav, na níž je zachyceno větší množství kachlů v muzejní expoziční skříní nesoucí označení „Nálezy z Lichnice“, a kde je možno mj. rozeznat i některé z kachlů, označených jménem „Medek“.

a) *Kachel č. 1 (obr. 1:1)*

Pro pochopení nápisů na ostatních kachlích, je nejdůležitější řádkový kachel, vedený v evidenci MM pod i. č. K 51. Jedná se o pozdně gotický řádkový komorový kachel s čelní vyhřívací stěnou prakticky čtvercového formátu o rozměrech 205×216 mm a úplným profilem vyhřívací komory.

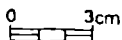
Základní ikonografický motiv tvoří jednoduchý, dole zašpičatělý a vpravo nahoře vykrojený erbovní štítek, nesoucí jako heraldický znak jednohlavou korunovanou a vpravo hledící orlici s rozepjatými letkami. Okolo štítu je do kruhu rozložený nápis v gotické



1



2



Obr. 1. Lichnice (k. ú. Podhradí, okr. Chrudim). 1 – typ 1; 2 – typ 2. Sběrka Městského muzea v Čáslavi. Obr. 1–4 kreslil Z. Hazlbaucr.

minuskuli, zasazený do medailonu, ohraničeného jednoduchými vývalky. Začátek a konec popisu označuje znamení ve tvaru kalicha, jednotlivá slova jsou navzájem oddělena úzkými, na medailon kolmými linkami. Vlastní nápis zní: „erb miesta chrudimie dielal toto medek jan“.

Základní motiv ve všech čtyřech rozích reliéfní plochy doplněn v pozdní gotice často se vyskytujícími výzdobnými motivy ve tvaru třílaločných šípatek. Okrajová lišta, rámuující reliéf, je oboustranně zaoblená, čelní vyhřívací stěna má okrovou barvu různých odstínů a obsahuje četná slídová zrna. Komora je kónická o maximální hloubce 90 mm, na zevních plochách jejího pláště jsou hrubě formované záchytné šroubovice, její vyhřívací otvor je kruhový, jeho okraj zevně silně ovalený a nahoře rovný. V plášti komory jsou dva rozdílně formované a různě velké záchytné otvory. Zadní plocha čelní stěny je silně zakouřená, její část byla recentně překryta sádrou, nahoře i dole jsou na ní zřetelné stopy po zvenčení prořezávaných záchytných otvorech. Keramická hmota kachlu má světlejší střední oranžové jádro a obsahuje drobné kaménky. (Hazlbauer 1993).

K hlavnímu ikonografickému motivu korunované orlice na erbovním štítku – je možno ještě dodat:

Podle popisu i vlastního heraldického znaku se nepochybně jedná o erb města Chrudimě a v podstatě je až na jednu drobnou, ale důležitou výjimku podán shodně tak, jak je často popisován v heraldické literatuře: přemyslovská orlice s vyplazeným jazykem, hledící vpravo (Liška–Mucha 1979, 106–10; Čarek 1985, 171). Stejným způsobem je také znázorněna na několika městských pečetích, z nichž nejstarší pochází z r. 1362, dále na staré chrudimské radnici a na dalších městských domech, podobně jako na znaku z r. 1536 na kruchtě kostela sv. Kateřiny (Čarek 1985, 171 – zde i další četná literatura k vyobrazení chrudimského městského znaku). V uvedených publikacích i dochovaných fragistických i jiných materiálech je však orlice vždy znázorňována nekorunovaná. Naproti tomu na kachli, který má i několik dalších ikonografických analogií chrudimské orlice, avšak bez slovního popisu, pocházejících podle některých shodných ikonografických znaků s největší pravděpodobností ze stejné hrnčířské dílny, nese orlice jednoduchou korunu. Tím se odlišuje od běžně zobrazovaného městského znaku a je možno tedy mít zato, že hrnčíř Medek si tento znak sám o své vůli povýšil tímto důležitým heraldickým atributem. Za málo pravděpodobné je možno považovat to, že by se jednalo o skutečný, v 1. třetině 16. stol. používaný a v této podobě neznámý městský erb.

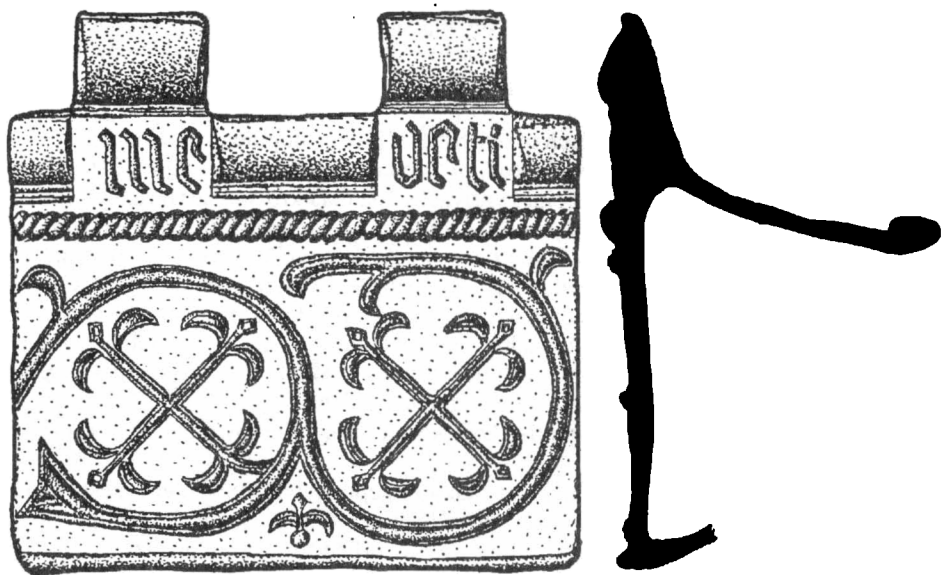
Druhou zvláštností tohoto kachle, kterou se liší od všech podobných výrobků tohoto výtvarného okruhu, kde na reliéfní ploše jsou signatury hrnčířů (viz dále), je uvedení Medkova křestního jména, které z toho hlediska představuje zatím druhý zjištěný případ, který pomohl k jeho přesnější identifikaci.

b) Kachel č. 2 (obr. 1:2)

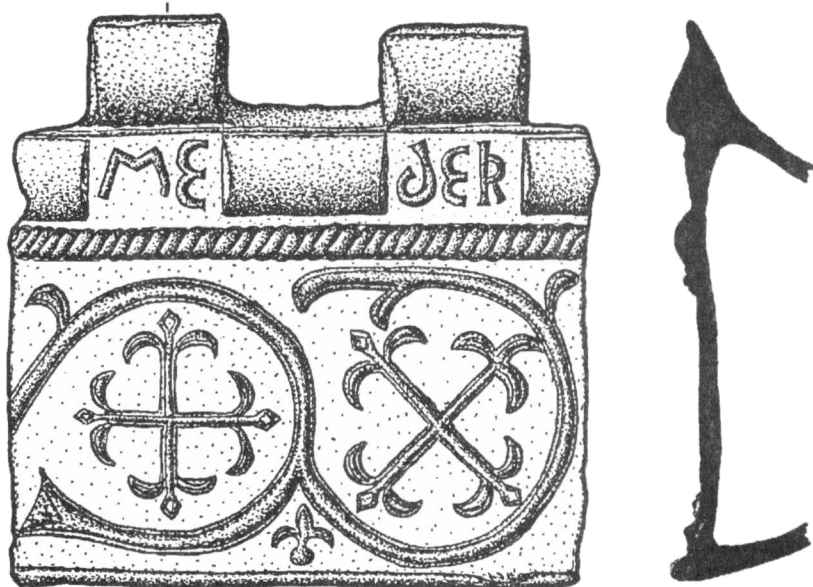
Druhým řádkovým kachlem s nápisem Medek, který má s předchozím společné to, že nápis je rovněž proveden v gotické minuskuli, je artefakt čáslavské sbírky i. č. K 49.

Má přibližně čtvercový formát čelní vyhřívací stěny o rozměrech 207×212 mm a jeho hlavní ikonografický motiv tvoří dvojice peroucích se hráčů vrhcábů nad jednoduchým stolcem, na němž je umístěna typická hrací deska – vrhcábnice – a dvě hrací kostky. Výjev doplňuje jednoduchá válcová konvice s víčkem, převržená na zemi pod nohama pravého hráče. Nápis je zajímavě rozmístěn v horní části reliéfní plochy, a to tak, že v pravém horním rohu jsou písmena „me“ a zbytek je uspořádán v levém horním rohu tak, že „de“ je výše a „k“ pod ním.

Okrajovou lištu tvoří nepravidelný hranol. Čelní vyhřívací stěna je světle hnědá a hladká, obsahuje slídová zrna. Z komory zbyly jen větší výběhy, které však svojí profilací svědčí o tom, že měla obdobný tvar, jako u předchozího kachle. V její horní části je zbytek velkého kruhového záchytného otvoru. Uvnitř je kachel také zakouřen, jeho zadní plocha nese hlubší prstování.



1



2



Obr. 2. Lichnice (k. ú. Podhradí, okr. Chrudim). 1 – typ 3; 2 – typ 4. Sběrka Městského muzea v Čáslavi.

Ikonograficky patří tento kachel do rozsáhlého tématického okruhu s motivy hráčů vrhcábů, který ve 2. polovině 15. století byl velmi často výtvarně zpracováván v nejrůznějších obměnách. Podobný ikonografický rozbor tohoto motivu, podstata hry samé a její význam pro život středověkého člověka včetně mravoučné symboliky kachlového reliéfu byly na základě podrobného studia obdobných kachlů z více než třiceti českých lokalit popsány jinde (Hazlbauer 1992a, 1992b). Lichnický artefakt se od ostatních liší nejen uvedením jména hrnčíře, ale i typem hracího stolku.

c) *Kachel č. 3 (obr. 2:1)*

Dalším výrobkem, na němž je vyznačeno jméno jeho výrobce, a to opět v gotické minuskuli, je zcela zachovaný kachel korunní římsy (i. č. K 73), ke kterému patří i další zlomky z nejméně tří nezastupitelných jedinců (i. č. K 226–K 228). Na jeho horním okraji jsou dvě z ruky řezané a do prostoru volně čnicí stínky cimbuří s pultovými stříškami, pod nimiž uprostřed a na krajích jsou, ale již v ploše čelní stěny, další tři pultové stříšky. Mezi nimi na volných ploškách pod horními stínkami je rozdělený nápis: vpravo „ne“ a vlevo „dek“. Tuto horní část odděluje od ostatní reliéfní plochy kachle plastický, šikmo řezaný provazec. Hlavní výtvarný motiv představují čtyři symetricky do podoby kříže uspořádané a stylizované lilie, ohraničené profilovaným páskovým prvkem. V dolní části uprostřed je tento motiv doplněn malým kvítkem.

Čelní plocha má rozměry 208×205 mm, okrajová lišta je jen dole a je dovnitř jednostranně zaoblená. Čelní vyhřívací stěna je většinou okrová se souvislým slídovým přetahem. Na horních cimbuřích jsou zbytky po červeném malování. Vnitřek všech kachlů tohoto typu je silně zakouřený s hojným překrytím slídou, místy je zřetelné důlkové prstování. Keramická hmota obsahuje hojně drobných kamének a slídových zrn.

d) *Kachel č. 4 (obr. 2:2)*

Pozdně gotický kachel korunní římsy, morfologicky velmi podobný předchozímu. Liší se však od něho jednak nápisem „ME“ „DEK“, který je zde tvořen majuskulními renesančními písmeny, jednak nestejně prostorově orientovaným ornamentem čtyř lilií na pravé straně reliéfní plochy.

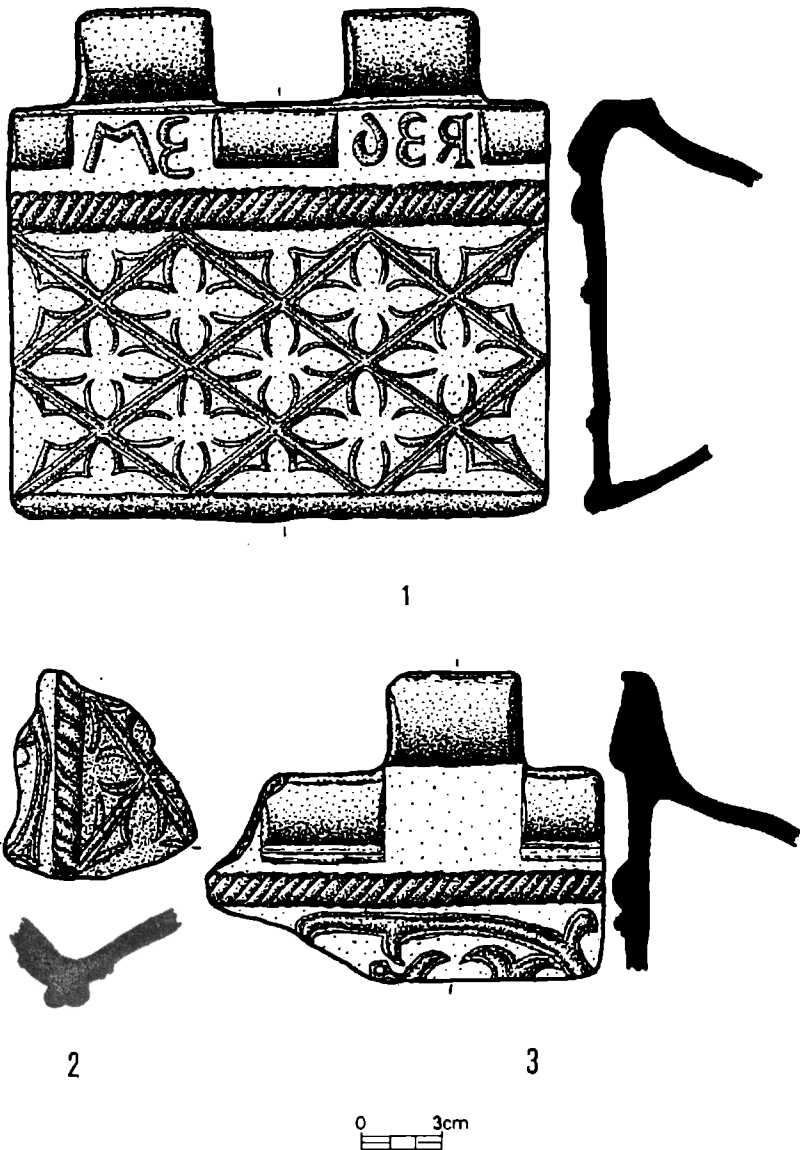
Kachel s touto ikonografií je v čáslavské sbírce zastoupen čtyřmi zlomky reliéfní plochy (i. č. K 299, K 225, K 228 a K 229), pocházejícími ze stejného počtu nezastupitelných jedinců. Největší z nich má rozměry 170×155 mm. Jeho čelní vyhřívací stěna nese stopy po zbytcích souvislého slídového přetahu na okrovém podkladě. Horní stínky cimbuří jsou jako v předchozím případě opět pokryty červenou barvou. Okrajová lišta ohraničuje jen dolní část reliéfu a je nepravidelně dovnitř zaoblená. Vnitřek komory je silně zakouřen a nese četná slídová zrna. Zevní a vnitřní část keramické hmoty je na lomu odlišně zabarvena (vnitřní šedá, zevní oranžová).

e) *Kachel č. 5 (obr. 3:1)*

Další morfologicky obdobný římsový kachel s cimbuřím a řezaným provazcem, jehož většinu reliéfní plochy pokrývá soustava kosodélníků a trojúhelníků, tvořených profilovanými lineárními lištami, uvnitř jichž jsou neprořezávané gotické lomené oblouky. Pod horními stínkami je opět nápis v renesanční majuskuli, avšak ve srovnání s předchozími výrobky s poněkud jinak otevřeným písmenem „K“.

Rozměry čelní vyhřívací stěny jsou o něco menší než u předchozích dvou kachlů (194×187 mm), na reliéfní ploše je opět zbytek souvislého stříbřitě lesklého slídového přetahu. Výpal je oxidační okrové barvy, horní stínky opět nesou stopy po červeném malování. Dolní okrajová lišta je nepravidelná, vnitřek kachle má po silném zakouření černou barvu. K tomuto kachli patří ještě další zcela zachovaný kachel totožné ikonografie (i. č. K 53) a další čtyři zlomky, pocházející ze čtyř různých jedinců. (i. č. K 224, K 219–K 221).

Komora je kónická, 132 mm hluboká s nepravidelně kruhovým vyhřívacím otvorem



Obr. 3. Lichnice (k. ú. Podhradí, okr. Chrudim). 1 – typ 5; 2 – typ 6; 3 – typ 7. Sběrka Městského muzea v Čáslavi.

o rozměrech 141×110 mm, jehož okraj je zevně silně ovalený, nahoře rovný nebo oblý. Na plášti komory jsou zevně mělké záchytné šroubovice. Na jednom z exemplářů je na dolní plášti komory velký kruhový záchytný otvor, na jiném kachli vlevo skvrna tmavě zelené polevy. Zadní plocha i komora jsou silně zakouřené, místy stopy po prstování. Na lomu je keramická hmota vypálená s hojným obsahem kaméneků.

f) *Kachel č. 6* (obr. 3:2)

Je představován menším nárožním zlomkem rohového komorového kachlu blíže neurčitelného morfologického typu (i. č. K 238) o výšce 72 mm a šířce 48 mm, resp. 28 mm,

na jehož obou bočních plochách se vyskytují výše popsané ikonografické motivy, a to vpravo stejně jako u kachle č. 3 nebo 4 a vlevo kachle č. 5. Přitom motiv kachle č. 3 a č. 4 je proti běžným římsovým kachlům pootočen o 90 stupňů, u motivu č. 5 nelze vzhledem k jeho symetričnosti přesnou orientaci určit. Nároží tvoří malý obloun se šikmými pravidelně rozmístěnými zářezy.

Barva kachle je středně okrová, povrch nese četná slídová zrna, reliéf je poměrně silný (13 mm). Z komory se zachovala jen část dolního plochého dna, její vnitřek je zakouřen. Vnitřní část lomu keramické hmoty je méně vypálená do světle šedé barvy.

g) *Kachel č. 7 (obr. 3:3)*

Dva větší zlomky horní části korunního římsového kachle (185×131, resp. 148×117 mm) i. č. K 229 a K 230 s obdobně ztvárněnou ikonografií hlavního motivu jako u kachlů č. 3, nebo 4, tj. se dvěma volnými stínkami cimbuří s pultovými stříškami, dalšími pultovými stříškami v reliéfu a šikmo řezaným provazcem. Na zachované části reliéfní plochy je motiv zkřížených, navzájem symetricky orientovaných lilií, otočených páskovým prvkem. Od všech předchozích kachlů se však tento výrobek liší tím, že volné plošky pod cimbuřím jsou prázdné bez nápisu.

Shodně s ostatními analogickými kachli mají tyto artefakty okrově zbarvené čelní vyhřívací stěny se zbytky souvislého stříbřitého slídkového přetahu a na horních cimbuřích plošné červené malování. Oba kachle jsou zevnitř silně zakouřené, jejich hmota je homogenně vypálená a obsahuje četné drobné kaménky.

Ke kachlům tohoto výzdobného okruhu je třeba ještě dodat, že v čáslavské sbírce ještě dalších 8 zlomků nese obdobný motiv zkřížených lilií, avšak vzhledem k jejich malému rozsahu nelze jednoznačně určit, zda patří ke kachli č. 3, č. 4 nebo č. 7.

2.2. Sběrka Okresního muzea v Chrudimi

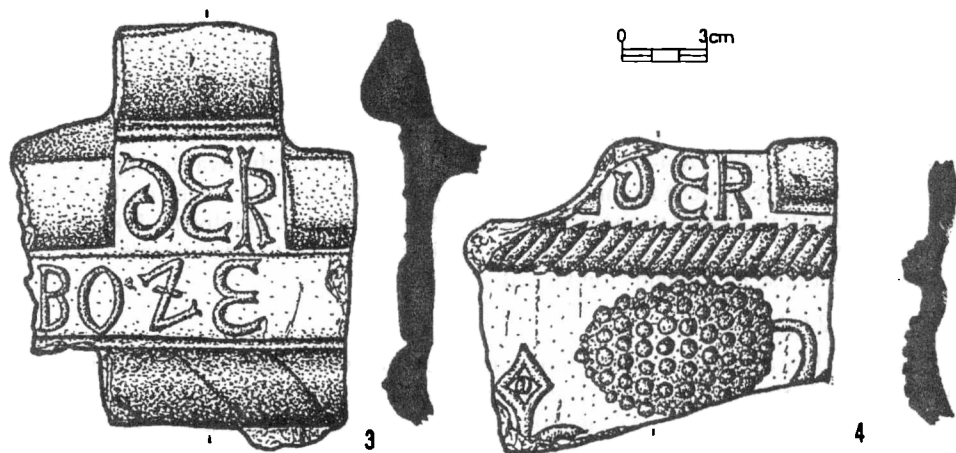
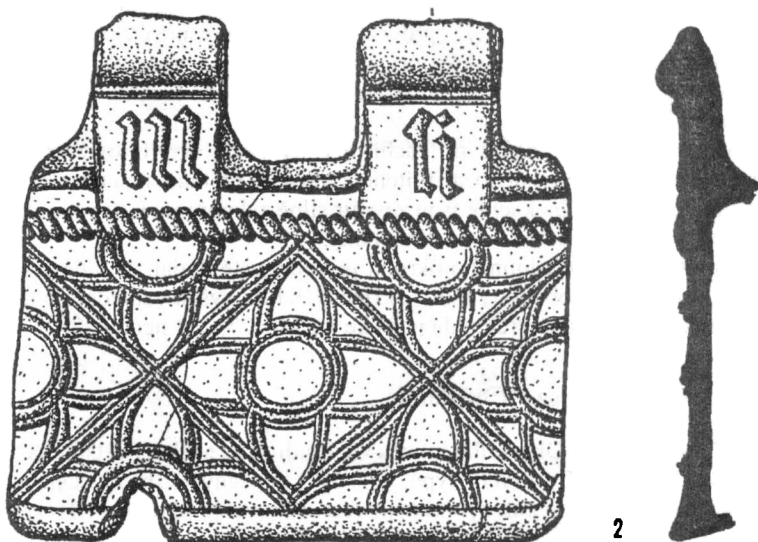
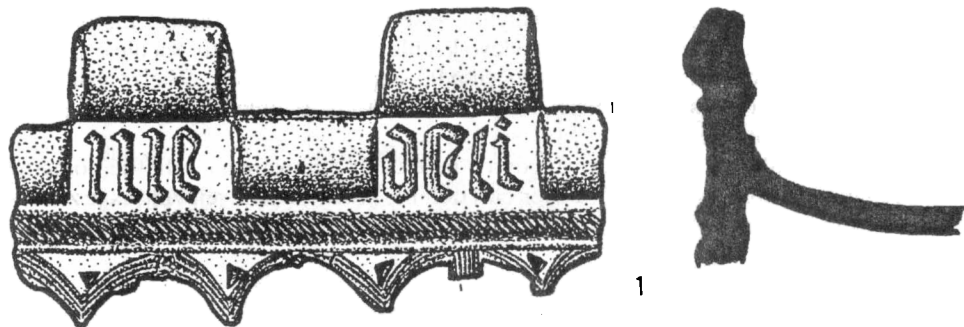
Také ve sbírce kachlů Okresního muzea v Chrudimi se nachází větší počet převážně velmi zlomkovitého materiálu z týchž typů, jaké byly popsány ze sbírky čáslavského muzea. Díky znalosti celých kusů pak bylo možno identifikovat ještě další čtyři typy, které se zatím vyskytují jedině ve sbírce chrudimské.

a) *Kachel č. 1 (obr. 1:1)*

Největší počet zlomků pochází z kachle s motivem chrudimského městského znaku a nápisem „erb/miasta/chrudimie/dielal/toto/medek/jan“. Žádný z nich však není úplný. Nejzachovalejší fragment (inv. č. A 4465) představuje asi dvě třetiny čelní vyhřívací stěny, přičemž chybí horní část motivu. Další dva zlomky se dochovaly ve formě fragmentu erbu a nápisové pásky (A 4453, A 4558). Nejvíce je malých zlomků nápisové pásky (A 4435, A 4463, A 4491, A 4495, A 4496, A 4498, A 4556, A 4567). Poslední dva zlomky (A 4551, A 4509) nesou na čelní stěně zlomky orlice z erbu, ale nedochoval se zlomek pásky. Vzhledem ke shodnosti provedení pocházejí nepochybně z kachlů s týmž motivem. Také technologické provedení je shodné s lichnickým exemplářem. Vyjádřit se nemůžeme k podobě komory, neboť ta se na žádném zlomku nedochovala.

b) *Kachel č. 2 (obr. 1:2)*

Pouze díky existenci kompletního exempláře s motivem „hráči–práči“ z Lichnice je možno identifikovat tři zlomky v chrudimské sbírce. Na prvním zlomku je trup a hlava pravého hráče s částí nápisu „me“, na druhém zlomku naopak ruka s mečem levého hráče a část nápisu „dek“ (A 4417). Z levé části kachle je také třetí zlomek ruky s mečem (A 4529). Naopak z rozdílné matrice je zlomek s horní polovinou těl obou hráčů, z nichž levý má v detailu jinak řešené šaty (A 4583), proto ho za fragment z kachle se jménem hrnčiče Medka prozatím nepovažujeme.



Obr. 4. Sbíрка Okresního muzea v Chrudimí. 1 – typ 8; 2 – typ 9, nalezen v Chrudimí; 3 – typ 10; 4 – typ 11, nalezen v Chrudimí.

c) Kachel č. 4 (obr. 2:2)

Z kachle tohoto typu je v chrudimské sbírce k dispozici jen jediný zlomek, a to část cimbuří s majuskulním „ME“ (A 4370). Těmuž typu by mohl náležet také zlomek A 4399 s fragmentem pravé čtveřice nakoso postavených lilií, a to její spodní polovina, která je stejná na kachlích typu 4 i 3. Velmi podobný motiv, ovšem v detailu odlišný, je na zlomcích A 4407 a A 4412. V obou případech je dochován fragment torované pásky a horní část nakoso postavené čtveřice lilií. Právě tato horní část se v detailu liší od kachlů typů č. 3, 4 a 7, nicméně je s nimi bezpochyby úzce spjata. Nasvědčuje tomu i shodné technologické provedení.

d) Kachel č. 8 (obr. 4:1)

Jde o komorový římsový korunní kachel, z něhož je k dispozici celkem 5 zlomků. Dva z nich identicky dochovávají horní část kachle (A 4378, A 4405), ostatní jsou ještě menší zlomky (A 4360, A 4499, A 4563). Z celého motivu se dochovaly dva z ruky řezané zuby cimbuří s pultovými stříškami, pultové stříšky jsou i v prolukách mezi zuby, tj. uprostřed a po krajích. Na zubech cimbuří je rozdělený minuskulní nápis „me“ a „dek“. Pod nápisem je šikmo řezaný provazec. Z prořezávaného architektonického motivu s gotickými kružbami se dochoval (shodně na obou zlomcích) jen vršek tvořený třemi celými a dvěma (okrajovými) polovinami oblouků. Šířka kachle činila 200 mm, dochovaná výška 106 mm. Komora byla původně půlválcová, jak dosvědčuje fragment A 4405. Vně je cihlově červená, uvnitř šedookrová, téže barvy je i čelní stěna kachle. Keramická hmota se u obou zlomků liší. Fragment A 4405 je proveden v hrubší hmotě s příměsí drobných kamínků, které prorážejí na povrch. Keramická hmota A 4378 je naopak jemná s málo patrnou příměsí ostřiva, důsledkem je jemný hladký povrch. Oba kachly mají na zadní stěně výrazné stopy prstů. Zbylé tři drobné zlomky, představované prakticky jen minuskulním „dek“ na zubu cimbuří, přířazuje k tomuto typu shodné provedení písmena „e“, které se v detailu liší od minuskulního „e“ na téže pozici na kachli typu 3, s kterým by mohl být zaměněn.

e) Kachel č. 9 (obr. 4:2)

Jde opět o komorový, římsový, řádkový, korunní kachel, dochovaný jako jeden téměř úplný exemplář (inv. č. A 4483). Na horním okraji jsou opět dva zuby cimbuří řezané z ruky, přičemž pultové stříšky se vyskytují jen na zubech, ale nikoliv v prolukách mezi nimi. Na zubech cimbuří se nachází minuskulní písmena „m“ (na pravém zubu) a „k“ (na levém zubu). Od ostatní plochy odděluje cimbuří šikmo řezaný provazec. Čelní vyhřívací stěna je rozdělena úzkými lištami na tři nakoso postavené čtverce (krajní jsou jen poloviční) a 4 trojúhelníky uvnitř s kružbami ve tvaru kvadrilobu s kruhem uvnitř. V podstatě jde o kvalitnější provedení motivu jako na kachli typu 5. Barva je okrová, místy hnědá, uvnitř se stopami začouzení. Komora je téměř v úplnosti odlomena. Keramická hmota je jemná, pohledově se uplatňuje z ostřiva jenom malá příměs slídy. Povrch je hladký, sametový. Na zadní straně jsou stopy prstů po lisování do matrice. O zabudování do kamnového tělesa svědčí stopy silně vypálené mazanice sytě hnědé barvy, ulpělé na okrajích a na zubech cimbuří. Rozměry – šířka 185 mm, výška 182 mm.

f) Kachel č. 10 (obr. 4:3)

Z kachle tohoto typu jsou k dispozici dva zlomky (A 4380, A 4566), přičemž více informací poskytuje větší z nich (A 4380). Opět se jedná o komorový, římsový, korunní, řádkový kachel. Dochoval se jeden zub cimbuří s pultovou stříškou, které jsou i v prolukách po stranách. Na zubu je majuskulní nápis „DEK“. Pod cimbuřím byl další majuskulní nápis, z něhož se dochovalo jen koncové slovo „BOZE“. Nápis je na jednoduché pásce. Pod tímto nápisem je mohutný vývalek obtočený širokou páskou. Barva je světle šedavá okrová, výpal je kvalitní, tvrdý. Keramická hmota obsahuje příměs kamínků, které ojed-

něle prorázejí na jinak hladký povrch. Komora je až na nepatrný zlomek odlomena. Dochovaná výška činí 135 mm, šířka 112 mm.

g) Kachel č. 11 (obr. 4:4)

Poslední typ kachle je dochován ještě fragmentárněji. Jde o jediný zlomek komorového římsového, korunního řádkového kachle (A 4387), z něhož se dochovala jen část čelní vyhrňvací stěny. Na ní je spodek plochy zubu cimbuří s fragmentem majuskulního „DEK“. Pod nápisem je šikmo řezaný provazec. Pod ním se dochovala část motivu úponky se stylizovaným vinným hrozdem a další úponkou zakončenou kosočtverečným lístkem. Barva je okrová, keramická hmota je jemná s ojedinělými zrny slídy, povrch je hladký, sametový. Komora je zcela odlomena, uvnitř jsou slabé stopy očazení. Šířka zlomu činí 122 mm, výška 95 mm.

Všechny zlomky ze sbírky chrudimského muzea jsou vypáleny oxidačně. Přes jejich velké množství jsme v obtížnější situaci než na Lichnici s nálezovými okolnostmi. Jako většina starých sbírek kachlů má velká část předmětů chrudimské sbírky nulové nebo jenom chabé nálezové okolnosti. Všechny zlomky s nálezovými okolnostmi pocházejí z jednoho souboru, který byl za neznámých okolností nalezen v roce 1926 „na šancích pod Pardubskou fortnou při schodech v ulici Podfortenské“ a následně v několika částech předán do chrudimského muzea (12. 5. 1926, 26. 5. 1926 a zřejmě ještě jedna další část). Z hlediska topografického jde buď o prostor parkánu nebo o prostor u vnější strany parkánové hradby na svahu chrudimské ostrožny, v obou případech sloužící jako smetiště. Konkrétně jde o zlomky kachlů č. 1 (A 4551, A 4556, A 4558, A 4567), č. 2 (A 4529), č. 8 (A 4563) a č. 11 (A 4566). Také ostatní fragmenty pocházejí s největší pravděpodobností z Chrudimi. Pokud se studiem archivního materiálu podařilo zjistit jsou dnes všechny mimochrudimské soubory ve sbírce identifikovatelné (např. Kutná Hora, Hoješín apod. a obsahují chronologicky i motivicky rozdílné kachle). Jedinou výjimkou je soubor kachlů či jejich zlomků, který byl do muzea předán ve 20. letech z nálezů na hradu Ohebu, z něhož však nejsme dnes schopni pozitivně identifikovat ve sbírce žádný zlomek. Pokud by však některý z kachlů hrnčíře Medka z této lokality pocházel, jen by to zvýraznilo níže podané závěry.

3. Datování kachlů se signaturou hrnčíře Medka

Protože ani u jednoho z výše popsaných kachlů nejsou známy podrobnější nálezové okolnosti, především současně s nimi získaný archeologický materiál, nelze v tomto případě pro datování těchto artefaktů, resp. doby vzniku matric pro výrobu jejich čelních vyhrňvacích stěn použít běžné archeologické metody, kterou je vyhodnocení stratigrafické situace a je proto třeba se pokusit o určení jejich stáří nepřímými datovacími metodami. Mezi ně patří v první řadě pokus o stylovou analýzu použité ikonografie, dále zhodnocení morfologicko-technologických znaků, zjistitelných na těchto výrobcích a konečně jejich porovnání s některými tvarově a výtvarně podobnými kachli z jiných českých lokalit, jejichž stáří je relativně dobře stanoveno.

Pro dataci z hlediska stylového rozboru reliéfní plochy v prvé řadě důležitý typ použitého písma. Na první pohled je možno podle tohoto znaku rozlišit dvě základní skupiny: – kachle č. 1, 2, 3, 8 a 9, na nichž jméno Medek nebo zkratka Me (č. 9) jsou psány ještě starším gotickým minuskulním písmem. Tato skutečnost tuto skupinu zřetelně odlišuje od kachlů č. 4, 5, 10 a 11, kde tvůrce použil již novějšího renesančního písma. Ikonograficky starší skupinu tvoří kachel s motivem hráčů vrháčů, který jak bylo ukázáno na bohatém kachlovém materiálu, je možno rámcově datovat do 2. poloviny 15. stol. (Halzbauer 1992), v případě dobře heraldicky datovaného souboru ze Sušicka, jehož součástí je i jiná varianta tohoto motivu, je možno tuto dataci zpřesnit až do posledních dvou desetiletí tohoto století (Halzbauer–Vitanovský–Volf 1994). U kachle hráčů vrháčů lze v ikonografii nalézt ještě

značně archaické prvky, a to nejen stále ještě goticky vyjádřeném postoji a oblečení peroucí se postav, ale i ve zcela neperspektivním zobrazení hracího stolu.

Druhý výrobek této starší skupiny – kachel č. 1 má z hlediska datování důležitý znak ve tvaru erbovního štítku. Ten je sice v zásadě typem gotickým, ale rozšířením jeho dolní zahrocené části a vybráním pravého horního okraje naznačuje jeho značně pokročilý typ. Rohové triloby jsou pak velmi často se vyskytujícími výzdobnými prvky pozdně gotického období z posledních desetiletí 15. stol. Na zřetelně renesančních kachlích se však již nevyskytují a jsou na těchto volných místech plochy nahrazeny jinými ozdobami, jako jsou stylizované rostlinné úponky, akantové rozviliny nebo později andělskými hlavičkami. Na tomto kachli tedy tyto prvky rovněž svědčí o značně pokročilém 15. století s mírným přesahem do stol. 16., avšak nedatují kachel příliš hluboko do renesance.

Další kachel této skupiny (č. 3) z hlediska datování přináší určité problémy. Na jedné straně je ještě signován zřetelně gotickým písmem, na druhé straně je jeho základní reliéfní prvek až na menší obměnu shodný s reliéfem kachle č. 4, který však má naopak signaturu provedenou již renesančními písmeny. Zmíněná změna reliéfu (pootočení jedné „lilie“ o 45 stupňů) a rozdílný typ písma ukazují, že hrnčič sice tematicky v zásadě použil starší výtvarné předlohy, ale oba kachle byly vyrobeny z různých matric. Tyto skutečnosti ukazují to, že příprava obou kachlů proběhla ve stejné dílně, jednak to, že časový rozdíl mezi výrobou obou matric byl velmi malý. Je možno proto s velkou pravděpodobností předpokládat, že oba výrobky patří do kratšího časového úseku někdy těsně před a po přelomu 15. a 16. století.

Posledními dvěma artefakty se znaky starší proveniencie jsou římsové kachle s gotizujícími architektonickými kružbami, v jednom případě (č. 8) dokonce prořezávanými. Z nich pak zvláště č. 9 má v české kamnářské produkci velmi řadu podobných paralel, jak ukazují např. nálezy na hradech Točnicku (Halzbauer 1988, tab. 3: 1–11), Rabí (Halzbauer–Vitanovský–Volf 1994, obr. 2:1), Valdeku (Richterová 1982, exkurs tab. 9), i jinde. Tyto kachle jsou autory vesměs datovány do druhé poloviny 15. stol., někdy až na samý přelom se stoletím následujícím. Datování do starších období 15. století v tomto případě opět připravuje určité obtíže, jak ukazuje kachel č. 5, který má rovněž starší, goticky pojatý architektonický výzdobný prvek, vyskytující se i jinde (Brych–Stehlíková–Žegklitz 1990 – Pražský hrad), kde je datován do 2. poloviny 15. stol. Lichnický kachel stejné ikonografie však nese Medkovo jméno ve zřetelných renesančních písmenech, která zcela odpovídají nápisům na kachlích č. 4, 10, 11 a která jsou u č. 10 ještě podpořena zbytkem dalšího nápisu ve stejné formě, jehož konec zní „BOZE“. Všechny tyto výrobky, tedy i kachel s „gotickými“ kružbami zřetelně patří již do 16. století, a to zřejmě do jeho prvních desetiletí.

Svým základním tvarem a ikonografickým projevem uvedené raně renesanční římsové kachle připomínají tzv. římsové výžlabkové, které podle novějších výzkumů je možno datovat až do průběhu celé 1. poloviny 16. stol. (Žegklitz 1987 – viz dále). Shodnými znaky mezi lichnickými či chrudimskými a těmito výžlabkovými je způsob uspořádání vrcholových cimbuří, šikmo řezaný provazec nebo v jednom případě (č. 10) mohutnější vývalek se šikmo položenými páskami a zvláště stylizovaná úponka s vinným hrozdem (č. 11), který je pro výžlabkové kachle zcela typický. Zásadní rozdíl mezi těmito dvěma skupinami však spočívá v profilaci čelní stěny. Zatímco u výžlabkových kachlů je značně zvlněná, jak to odpovídá renesančnímu chápání prostoru, všechny lichnické a chrudimské „medkovské“ kachle mladšího období jsou z profilu prakticky rovné, čímž i přes uvedené podobnosti s vysloveně renesančními kachli se svým prostorovým pojetím značně blíží rovným čelním stěnám ještě kachlů gotických, takže i z tohoto hlediska je možno tuto skupinu výrobků časově zařadit někam na přelom 15. a 16. stol.

K signování kachlů jménem hrnčiče připojujeme ještě několik poznámek. Předně je třeba upozornit na poměrně velkou četnost tohoto fenoménu a také na značnou variabilitu nejen v uvedeném typu použitého písma, ale i na značné rozdíly v obsahu signování. Tak u kachle č. 1 je uvedeno zcela unikátně i křestní jméno, zatímco u většiny ostatních je

vryto pouze jeho příjmení, ovšem obvykle rozdělené na dvě poloviny, u kachle č. 2 ještě navíc v pravé polovině plochy dále dělené do dvou řádků. Ojedinelou výjimku tvoří kachel č. 9, na němž jsou pouze poslední písmena hrnčářova jména. Tuto tvarovou variabilitu je obtížné vysvětlit, avšak ještě těžší je vysvětlení skutečnosti, že měšťský hrnčář si dovolil postavit na hradě významného panského rodu kamna, kde sám sebe označil jako jejich autora. Další stylově a časově odlišné kachle s jeho signaturou, nalezené v Chrudimi pak dokladují, že to nebyl výjimečný případ, ale že své kamnářské výrobky označoval častěji, ne-li vždy.

Vlastní písmo při rytí matrice zřejmě nedělalo rytcí zvláštní problémy až na písmo „k“ v renesanční podobě, které u kachle č. 5 je značně odlišné. Až na tuto výjimku se ani v jednom případě nevyskytují písmena zrcadlově obrácená, která se občas najdou na kachlích dokonce až z 2. poloviny 16. věku, a která tak vznikla přerytím pozitivního vzoru do negativu. Rytec matrice byl v tomto případě zřejmě gramotný, což u měšťského řemeslníka této doby je jev asi méně obvyklý.

Sama skutečnost uvedení jména výrobce na kamnářské výrobky není tak zcela vzácná, jak by se zdálo. Již dříve bylo poukázáno na poměrně četná do reliéfu začleněná jména, psaná jak gotickým, tak renesančním typem písma, jako jsou WIDLACZEK, GICHA, PAPOUSSEK, FYULA ZID aj. O smyslu těchto jmen byly vedeny četné diskuse, zda se jedná o objednavatele kamen a tedy majitele lokality, či o výrobce kachlů a stavitele kamnových těles. J. Žegklitzovi (1987) se podařilo srovnáním těchto nápisů na více kachlích pražské provenience se jmény hrnčářů, uvedených v cechovních seznamech z 1. poloviny 16. stol. prokázat, že jde o pražské hrnčáře té doby.

Již předtím byl publikován pozdně gotický kachel z hradu Rabí (Durdík–Holeček 1976), datovaný do 3. čtvrtiny 15. stol., jehož kruhový opis kolem hlavního heraldického motivu, papežského erbu, uvádí v gotické minuskuli mimo protipapežské sentence i že „tuto formu dielal Kubice“.

Všechny tyto příklady vrhají poněkud jiné světlo na postavení hrnčářů v pozdním středověku, protože tyto signatury, s nimiž musel nepochybně souhlasit i stavebník, naznačují, že alespoň některý z těchto řemeslníků nebyl v tak špatném společenském postavení, jak je někdy v literatuře uváděno.

Medkovy východočeské výrobky se časově řadí mezi signované kachle z hradu Rabí a Prahy, takže je možno z toho vyvodit závěr, že podobná praxe označování kamen jménem hrnčáře byla v českém prostředí prováděna nejméně po dobu 50–80 let, zatímco z německého prostředí kachle s uvedením jména výrobce jsou známy až z pokročilé 2. poloviny 16. věku.

Pokud se týče technologicko-výrobních znaků, důležitých pro datování tohoto specifického souboru, lze konstatovat, že jsou prakticky v souladu s datovacími závěry, naznačenými u stylové analýzy reliéfů. Především komory, a to i u kachlů mladší skupiny, si zachovávají stále svůj typický pozdně gotický kónický tvar s poměrně velkou hloubkou a obvyklým kruhovým vyhlívacím otvorem. Okrajové (u římsových kachlů spodní) lišty jsou stále zcela jednoduché, převážně dovnitř zaoblené a nevyznačují se ani v jediném případě složitější profilací, jako tomu bývá u kachlů pokročilejší renesance. Totéž platí o velikostech a tvarech záchytných otvorů a některých dalších specifických znaků, jakým je např. absolutní nepřítomnost stop po použití textilu při vlačování keramické hmoty do matrice.

Jinak pro tuto dílnu je typické používání většího množství slídy jak přímo do keramické hmoty, tak i v mnoha případech ve formě nanesení souvislého lesklého přetahu na reliéfní plochu. Tato výrobní technologie byla používána Medkovou dílnou na kachlích staršího i mladšího období. V chrudimském prostředí nejde o nic neobvyklého, jak dokládají další zlomky tamější sbírky. Zakouření kachlů pak svědčí o jejich použití v aktivně provozovaných kamnech.

4. Chrudimské písemné prameny o hrnčířské rodině Medků

Součástí této práce byla i snaha pokusit se nalézt k osobě hrnčáře Medka bližší informace v historických písemných pramenech. Studium v tomto směru bylo proto zaměřeno na chrudimské městské knihy, uložené v Okresním archivu v Chrudimi. Jejich podrobným studiem se podařilo zjistit celkem jedenáct stručných záznamů, týkajících se tohoto příjmení. Dohromady bylo prověřeno devět městských knih (Rückerová 1993) (i. č. 362–369, 385), uvedené jméno je však citováno pouze ve třech těchto pramenech, a to: Liber contractuum z let 1505–1549 (i. č. 364 – celkem 5×), Liber transactionum z let 1505–1548 (i. č. 365 – 1×) a Liber testamentorum z let 1505–1614 (i. č. 367 – celkem 5×).

V citovaných pramenech je Medek Jan označován vícekrát (7×) jako hrnčář a záznamy o něm pocházejí z období mezi léty 1512–1538. Až na dvě výjimky zde vždy vystupuje buď jako svědek při změnách vlastnických práv nemovitostí nebo jako poručník při závěti. Výjimky tvoří jen zápis k r. 1517, který hovoří o tom, že Jiřík konvář mu prodal rybníček s kouskem pole za 10 kop a dále záznam k r. 1534 který uvádí, jako odškodné obdržel za škody, způsobené jemu popkovským rybníkem na poli se lnem, mákem a na jiných věcech.

V záznamu z r. 1526 o prodeji dvora mezi Janem Lazarem a synem Janečkovým nefiguruje jako rukojmí „Medek hrnčář“, ale „Sara Medek“ (?). V jiném, o něco pozdějším zápise (z r. 1549) je uvedeno, že „Jan Kulhánek hrnčář, dluží Lukšovi Medkovi 3 kopy“. Další zmínkou o hrnčířském řemeslném prostředí, ve kterém se rodina Medkova pohybovala, je zmínka k r. 1524 o prodeji domu mezi Václavem Ježíškem a „Rezkem hrnčářem“, kde jedním z rukojmích byl i Jan Medek.

Z uvedených písemných pramenů vyplývají tyto obecnější závěry:

– Medek Jan, který své kamnářské výrobky signoval svým jménem, byl skutečně hrnčářem pracujícím ve městě Chrudimi. Jeho existence je těmito záznamy bezpečně doložena nejméně v období 2. až 4. desetiletí 16. století, okolo poloviny tohoto věku je již zmiňován Lukš (Lukeš) Medek, snad jeho syn nebo jiný příbuzný.

– Medek Jan byl zřejmě váženým chrudimským občanem, když byl vícekrát přizván, aby byl rukojmím při transakcích s nemovitostmi a také poručníkem závětí (5×). Záznamy z let 1517 a 1543 dokládají, že mimo hrnčířskou řemeslnou výrobou se také i určitým způsobem zabýval zemědělskou produkcí.

– Dva záznamy ukazují, že mimo rodinu Medků pracovali v 1. polovině 16. stol. v Chrudimi i další nejméně dva hrnčáři, kteří s rodinou Medků měli určité finančně-právní vztahy (Rezek hrnčář a Škvára hrnčář).

– Jde o prvý mimopražský případ, kdy se podařilo hrnčáře, který signoval své kachle „dohledat“ archivním studiem. Práci zde usnadnil fakt, že se hrnčář podepsal alespoň jednou celým jménem, což je opět první mimopražský případ.

6. Závěry

Obecnější závěry, vyplývající ze studia uvedené problematiky lze stručně shrnout takto:

1. Bylo jednoznačně prokázáno, že na reliéfech větší skupiny pozdně gotických a raně renesančních kachlů z hradu Lichnice a města Chrudimě uváděný Medek Jan (Medek, Mk) byl společensky významnějším chrudimským hrnčářem, jehož dílna produkovala v období mezi poslední čtvrtinou 15. a druhou čtvrtinou 16. století kamnářské výrobky s tímto označením. Nepodařilo se prokázat, zda po celé toto období vedl dílnu Jan Medek, či zda výrobu před ním a po něm vedl některý z jeho příbuzných stejného příjmení. Uvedené datování je ve vzájemné shodě mezi výsledky stylové analýzy dotyčných kachlů a poznatků, vyplývajících z hodnověrných písemných pramenů, kterými jsou tři městské chrudimské knihy z uvedeného období.

2. Kachle, signované Medkovým jménem nebo prvním a posledním písmenem, jsou

dalšími doklady dříve ojediněle publikovaných případů, že alespoň část jmen nebo písmen, občas nacházených na pozdně středověkých kachlích, mohou znamenat signaturu hrnčáře, který je vyrobil. Hlubší význam či účel této praxe není stále zcela zřejmý, i když se s největší pravděpodobností může jednat o určitou formu řemeslné reklamy výrobce. Zda takto označované kachle byly na kamnech umísťovány viditelně z vytápěné místnosti, nebo byly přivráceny ke zdi, není jasné.

3. Chrudimská Medkova dílna patřila podle všech známek k předním výrobcům kamnářské keramiky. Svědčí o tom nejen na vysoké výtvarné úrovni připravené reliéfní motivy a technicky dobře zpracované i ostatní části kachlů, ale i to, že mohla vyrábět tak technologicky náročné zboží, jakým byly kachle s prořezávanou čelní stěnou, u nichž je nutno předpokládat mimořádnou výrobní zkušenost a pracovní zručnost hrnčáře (Pařík–Hablbauer 1991). V přímém protikladu je fakt, že Chrudim nebyla považována za nijak mimořádné či důležité hrnčářské středisko, což může být důsledkem nedostatečného archivního studia. Nicméně na dobové impulsy zdejší prostředí reagovalo téměř současně s takovým centrem, jakým byla Praha.

4. Zatím zůstává nezodpovězenou otázka, zda další četné, ale nesignované kachle z této doby, nalezené na Lichnici a v Chrudimi mohou také pocházet z Medkovy dílny, nebo zda jsou produktem jiného z místních hrnčářů, jejichž současnou existenci potvrdily zmíněné chrudimské městské knihy. Že alespoň část těchto výrobků pochází z jeho dílny ukazuje např. několik výše uvedených kachlů s chrudimskou orlicí, která je výtvarně shodná s orlicí na kachlu č. 1, avšak je bez popisu a bez Medkova jména. Také úplně stejné četné římsové kachle se stylizovanými liliemi, jako kachle č. 3 a 4 se na Lichnici vyskytují bez signatury. I reliéfní plochy několika dalších ikonografických typů vykazují určité rytecké znaky, které by mohly svědčit pro Medkovu dílnu, pro nedostatek analogického signovaného materiálu však tento závěr nelze považovat za jednoznačně prokázaný, i když je pravděpodobný. Proč Medkova dílna vyráběla některé kachle signované a jiné bez tohoto označení, není možno zatím vysvětlit.

K tomuto problému bychom chtěli uvést ještě jednu sice hypotetickou, přesto však zajímavou souvislost. V literatuře byl vícekrát zobrazován jeden z mimořádně kvalitních lichnických kachlů z přelomu 15. a 16. století, který je pracovním označován jako „konvář-hrnčář“. Oba dva tito řemeslníci jsou na něm velmi realisticky zpodobněni včetně svých typických atributů, jimiž jsou dvě konvice a hrnčářský kruh, na němž hrnčář právě vytáčí nádobu (sbírka MM Čáslav, i. č. K48). Ve zmíněných citacích chrudimských zemských knih je mj. i záznam z r. 1517, ve kterém se praví, že „konvář Jiří prodal hrnčářovi Medkovi rybníček“. Vzhledem k místu nálezů tohoto kachle, které je totožné s místem nálezů kachlů, označeným Medkovým jménem, k prakticky shodné době výroby všech těchto artefaktů i vzhledem k velmi podobnému způsobu zpracování nejen reliéfu, ale i keramické hmoty aj., je možno uvažovat o tom, zda autorem i tohoto kachle nebyl Medek a zda na něm nezpodobnil sám sebe a svého chrudimského spoluobčana konváře Jiřího. Protože ani vzdáleně podobný kachel není z celých Čech znám, mohl by to být jeden z příkladů, jakým způsobem byl autor reliéfu inspirován k jeho výtvarné podobě.

5. Proč právě chrudimská dílna J. Medka dodávala své kamnářské výrobky na hrad Lichnici není jasné, když právě v té době v nedaleké Čáslavi, jak již skoro před 100 lety zjistil K. Čermák (1897, 1905) pracovalo několik hrnčářských dílen, vyrábějících rovněž velmi kvalitní kamnářské zboží.

Literatura

- BRYCH, V.–STEHLÍKOVÁ, D.–ŽEGKLITZ, J., 1990: Pražské kachle doby gotické a renesanční. Praha.
ČÁREK, J., 1985: Městské znaky v našich zemích. Praha.
ČERMÁK, K., 1987: Hrnčářská dílna v Čáslavi, Věstník československých muzeí a spolků archeologických II. Čáslav.
ČERMÁK, K., 1905: Hrnčářské dílny v Čáslavi v době renesanční, Památky archeologické XXI, 567–572.

- DURDÍK, T.–HOLEČEK, J., 1976: Signovaný kachel z hradu Rabí, *Archeologické rozhledy* XXVIII, 433–435.
- HAZLBAUER, Z., 1988: Gotické a renesanční kachle z hradu Točnicku. *Zprávy ČSSA při ČSAV* 33. Praha.
- HAZLBAUER, Z., 1991: Sbírka historických kachlů v Městském muzeu v Čáslavi a její původ, *Muzejní a vlastivědná práce* 26, *Časopis společnosti přátel starožitností* 99, 218–224.
- HAZLBAUER, Z., 1992a: Středověká hra vrhcáby ve světle dobových pramenů. *Archaeologia Historica* 17, 421–445.
- HAZLBAUER, Z., 1992b: Středověká hra vrhcáby, Výběr z prací historického klubu při Jihočeském Museu v Českých Budějovicích. 29, 1992/2, 88–96.
- HAZLBAUER, Z., 1993: Gotický kachel z hradu Lichnice s erbovním znamením města Chrudimě, *Zprávy Musea východních Čech v Hradci Králové*, 19, 111–115.
- HAZLBAUER, Z.–VITANOVSKÝ, M.–VOLF, P., 1994: Stavební rekonstrukce pozdně gotických kachlových kamen na hradě Rabí, o. Klatovy. *Archaeologia Historica* 19, 415–429.
- LIŠKA, K.–MUCHA, L., 1979: Klíč k našim městům. Praha.
- PAŘÍK, V.–HAZLBAUER, Z., 1991: Technologie výroby gotických kachlů s prořezávanou čelní stěnou, *Archaeologia Historica* 16, 293–304.
- RICHTEROVÁ, J., 1982: Středověké kachle. Praha.
- RÜCKEROVÁ, A., 1993: Výpisy z chrudimských městských knih z časového rozpětí 1500–1550 k osobě hrnčíře Medka. *Písemný materiál u autorů*.
- ŽEGKLITZ, J., 1987: Pozdně gotické kachle se jmény hrnčířů, *Archeologické rozhledy* XXXIX, 655–671.
- ŽEGKLITZ, J., 1992: Nouvelle trouvaille de carreau de poele signé au Chateau de Prague, in: Frolík, J.–Klápště, J.–Smetánka, Z.–Žegklitz, J.: *L'Archeologie et la Culture Spirituelle du Moyen Age*, Quatre miniatures, *Památky archeologické* LXXXIII, 164–170.

Zusammenfassung

Töpfergeschlecht Medek von Chrudim und die Kachelnerzeugnisse

Beim Studium der Kachelsammlungen im Stadtmuseum in Čáslav und im Bezirkmuseum in Chrudim hat man eine größere Menge Kacheln gefunden, die mit dem Namen „Medek“ versehen sind. Insgesamt wurden 11 verschiedene Kacheltypen identifiziert.

Für das Begreifen der Inschriften auf den anderen Kacheln ist am wichtigsten die Reihenkachel, die als Typ 1 bezeichnet wurde (Abb. 1:1). Das Grundmotiv bildet ein einfaches Wappenschildchen mit dem heraldischen Zeichen des einköpfigen gekrönten Adlerweibchen mit welligen Schwungfedern. Auf dem Schildchen ist in der Rundform durchgeführte Inschrift in gotischer Minuskel. Die Inschrift lautet: Wappen der Stadt Chrudim, Medek Jan hat das gemacht“. Diese Kachel ist in beiden Museen vertreten; in Čáslav befindet sich ein ganzes Exemplar, in Chrudim 13 Bruchstücke von Frontwänden.

Der zweite Typ ist die Reihenkachel mit dem Motiv der Rauferei zweier Wurfzabenspieler beim Tisch mit Spielbrett. Auf dem Tisch sind noch zwei Spielwürfel. Das Reliefbild bereichert einfache umgekippte Zylinderkanne unter den Füßen des Spielers an der rechten Seite. Die Inschrift ist auf dem oberen Teil der Relieffläche und zwar so, daß die Buchstaben „me“ in der rechten oberen Ecke sich befinden und der Rest ist in der linken Ecke und zwar so, daß „de“ höher und „k“ unter diesem „de“ sich befinden. (Abb. 1:2).

Der dritte Typ ist eine Krönungsgesimskachel (Abb. 2:1) mit zwei Zinnen. Auf den Zinnenzähnen befindet sich die geteilte Inschrift: rechts ist „me“ und links „dek“. Das Hauptmotiv stellen vier symmetrisch in einer Kreuzform geordnete stylisierte Lilien vor. Dieser befindet sich nur in Museum in Čáslav und zwar mit einem ganz erhaltenen Exemplar und drei Bruchstücken.

Der vierte Typ ist wieder eine Krönungsgesimskachel. Morfologisch nähert sich sehr dem Typ 3 (Abb. 2:2). Unterschied ist in der Inschrift, die die Renaissance-Majuskel „ME“ „DEK“ bilden. Die vier Lilien befinden sich an der rechten Seite der Relieffläche. Diese Kachel ist mit 4 Bruchstücken in Čáslav und mit einem Bruchstück in Chrudim vertreten.

Auch der Typ 5 (Abb. 3:1) ist morfologisch ähnlich, nur die Relieffläche ist mit geometrischen Ornamenten bedeckt und mit den gotischen nicht durchgebrochenen Bogen. Auf den Zähnen der Zinnen ist wieder Inschrift in der Renaissance-Majuskel mit etwas unterschiedlich K. Diese Kachel ist nur in Čáslav mit 2 ganzen Exemplaren und 4 Bruchstücken vertreten.

Der 6. Typ ist nur mit einem Bruchstück der Eckkachel erhalten. Die ikonographischen Motive entsprechen dem Motiv der Kachel Nr. 3 auf der rechten Seite und dem Kacheltyp Nr. 5 links. Das Bruchstück befindet sich in Čáslav (Abb. 3:2).

Der Typ Nr. 7 (Abb. 3:3) ist mit zwei Bruchstücken vertreten und die Verzierung entspricht dem Kacheltyp 3 oder 4. Die Inschrift auf diesem Typ fehlt.

Vom Typ 8 sind nur 5 Bruchstücke erhalten (Abb. 4:1). Typ 9 ist mit einem ganzen Exemplar erhalten. Auf den Zinnenzähnen befinden sich die Minuskel-Buchstaben „m“ und „k“. Die Vorderfront ist mit

engen Leisten geteilt und so entstanden 3 schiffgestellte Quadrate und 4 Dreiecke mit den Maßwerken in einer Form des Quadrilobs mit dem Kreis Innen.

Vom 10. Typ sind nur 2 Bruchstücke erhalten geblieben (Abb. 4:3). Auf einem Zahn ist Majuskel-Inschrift „DEK“. Unter der Zinne war eine andere Inschrift, von der nur das Endwort „BOZE“ geblieben ist.

Der letzte – 11. Typ ist nur mit einem Bruchstück erhalten geblieben. Es handelt sich um die Vorderwand der Krönungsgesimskachel mit dem Fragment der Majuskel-Inschrift „DEK“.

Aufgrund der Kachelfunde und auch der schriftlichen Quellen kann man zusammenfassen:

1. Es wurde festgestellt, daß Medek Jan auf den Kacheln von der Burg Lichnice und der Stadt Chrudim ein bedeutender Töpfer in Chrudim war. Seine Tätigkeit fällt in das letzte Viertel des 15. und in das 2. Viertel des 16. Jhs. Es ist nicht sicher, ob die Töpferwerkstatt während der ganzen Zeit Jan Medek geführt hat, oder jemand von seinen Verwandten desselben Namen.

2. Die Kacheln mit dem Namen Medek beweisen, daß der Name oder auch die Buchstaben eine Signatur des Töpfers bedeuten können.

3. Die Medek Töpferwerkstatt in Chrudim gehörte zu den erstangigen Erzeugern dieser Art. Das beweisen die technologisch komplizierte Kacheln mit der durchbrochenen Vorderwand.

4. Aus der Medek-Werkstatt stammen auch andere Kacheln ohne Signatur. Es handelt sich um die Typen 1, 3 und 4. Warum der Töpfer einige Erzeugnisse mit dem Namen bezeichnet hat und andere ohne Signatur gemacht hat, bleibt bisher offen.

5. Unklar ist auch die Tatsache, warum die Medek-Werkstatt ihre Erzeugnisse auf die Burg Lichnice geliefert hat, wenn einige Werkstätte in der weit liegenden Stadt Čáslav ebenso gute Ofenkacheln erzeugt haben.

Abbildungen:

1. Lichnice (Gem. Podhradí, Bez. Chrudim). 1 – Typ 1; 2 – Typ 2. Sammlung des Stadtmuseums in Čáslav.
2. Lichnice. 1 – Typ 3; 2 – Typ 4. Stadtmuseum in Čáslav.
3. Lichnice. 1 – Typ 5, 2 – Typ 6, 3 – Typ 7. Stadtmuseum in Čáslav.
4. Sammlung des Stadtmuseums in Chrudim. 1 – Typ 8, 2 – Typ 9; gefunden in Chrudim, 3 – Typ 10, 4 – Typ 11, gefunden in Chrudim.