

Flodrová, Milena; Loskotová, Irena

**Výrobky brněnských řemeslníků 14. století**

*Archaeologia historica*. 1995, vol. 20, iss. [1], pp. 551-561

Stable URL (handle): <https://hdl.handle.net/11222.digilib/140160>

Access Date: 29. 11. 2024

Version: 20220831

Terms of use: Digital Library of the Faculty of Arts, Masaryk University provides access to digitized documents strictly for personal use, unless otherwise specified.

## Výrobky brněnských řemeslníků 14. století

MILENA FLODROVÁ-IRENA LOSKOTOVÁ

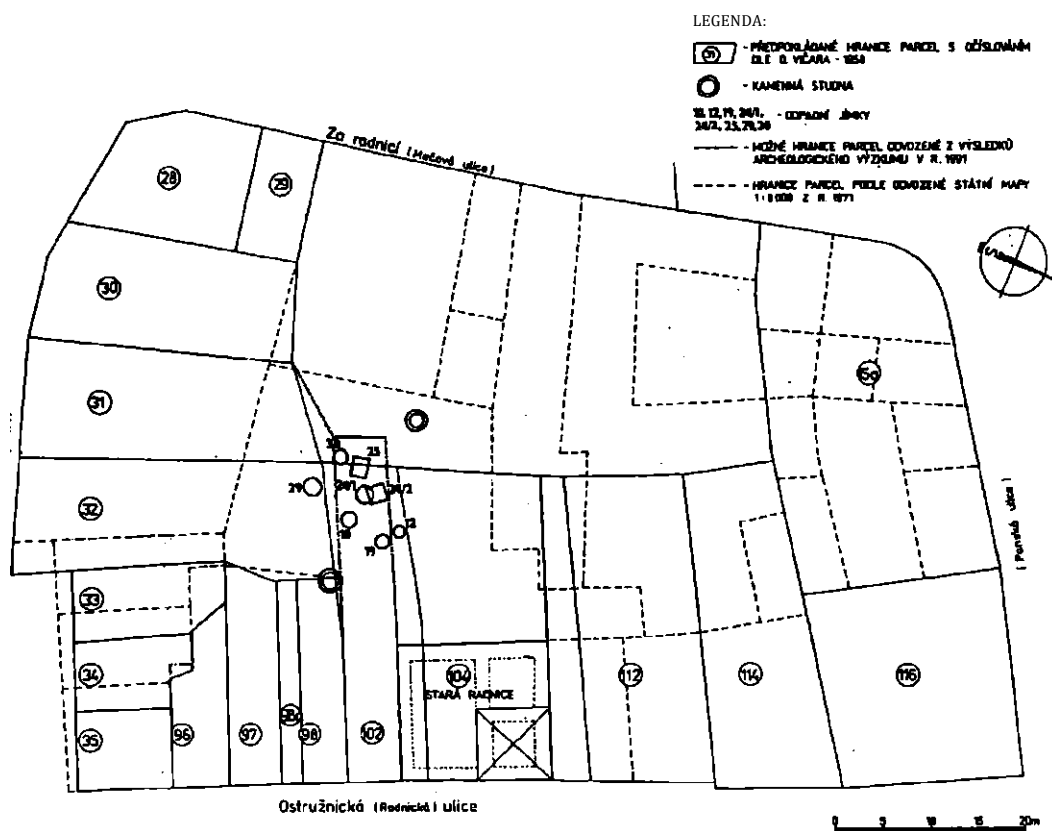
Nedávná rekonstrukce historicky cenného a návštěvnicky velmi atraktivního areálu brněnské Staré radnice umožnila záchranný archeologický výzkum takřka celé plochy jejího nádvoří (cca 420 m<sup>2</sup>). Kromě pozůstatků dvou hrobů horákovské kultury zde byly zachyceny 34 středověké objekty ze dvou časových horizontů. Starší, reprezentovaný šesti kopulovitými pecemi, náleží do období těsně před vznikem města, tedy na konec 12. až první čtvrtinu 13. století (Loskotová 1993). Mladší, tvořený především osmi odpadními jímkami a zemnicí s kamenným vstupem (Loskotová-Procházka, v tisku) se řadí do druhé poloviny 13. až první poloviny 14. století. Mimo zahlobené objekty byly dokumentovány též zbytky zděných konstrukcí včetně dosud neznámé kamenné studny, kterou však, stejně jako jímku č. 29, již nebylo možné z časových ani finančních důvodů blíže prozkoumat.

Rozsáhlou kolekci předmětů souvisejících nejen s provozem středověké měšťanské domácnosti, ale i řemeslnickou činností poskytly odpadní jímky, soustředěné na malé ploše uvnitř nádvoří (obr. 1). Ve sprašovém podloží dosahovaly hloubky 5 m, průměr kruhových se pohyboval od 130 do 170 cm, hrana čtvercových od 160 do 190 cm. Pouze jedna z nich nesla na stěnách stopy po výdřevě (obj. 24/2). Potřebu statického zajištění zde asi vyvolala jižní stěna výkopu, která zasáhla do starší jímky (obj. 24/1). Vzhledem k potížím se spodní vodou i značným trhlinám ve stěnách jímek se některé z nich nepodařilo dotěžit. Ve čtyřech objektech (19,24/2,25 a 30) se dochovaly různě hluboko zbytky dlažby z drobnějšího lomového kamene uloženého v písku (v obj. 30 až 80 cm pod povrchem). Tento horizont datuje drobný peníz Jana Lucemburského (z obj. 25, určil J. Šmerda) mezi léta 1310 až 1346, s dosahem k polovině století, kdy markrabě Jan Jindřich obnovil mincovnictví na Moravě (Sejbal 1979, 54-56,164). Do té doby funkční jímky překrylo dláždění dvora, které však vlivem výplně objektů, odlišné od okolního pevného podloží, začalo sedat.

Vzájemným porovnáním a vyhodnocením obsahu zkoumaných odpadních jímek lze určit i přibližnou relativní chronologii. Jako nejstarší se jeví jímka č. 25, která se svým keramickým inventářem hlásí ještě do 13. století. Následuje jímka č. 24/1 s množstvím kostěného materiálu, velmi bohatá jímka č. 10 s pestrým sortimentem keramickým, koženým, kostěným, textilním i dřevěným a jímka č. 19, kde nad běžný rámeček vystupuje kamenný stavební článek s motivem dubového listu (tab. 4:5) a keramické akvamanile. Jímka č. 12, vyplněná mazanicí (od drobných zlomků až po masivní bloky s otisky dřev) doprovázenou hlavně kostěnými předměty, vykazuje podobné požárové vrstvy jako č. 24/2 s menší kolekcí železných předmětů. Řadu jímek uzavírá č. 30, v jejímž keramickém souboru se objevují glazované fragmenty. Nacházíme zde i kamenné kadluby, mincovní vážky, dřeva a skleněné zlomky.

Vzhledem k četnosti získaného keramického souboru zde můžeme uvést jen ukázkou celých či rekonstruovaných nádob, vyrobených z šedé, bohatě slídivané hlíny (tab. 1:1-6, 9).

Chybějící část akvamanile (tab. 1:7) z jemně plavené světlé hrnčiny asi tvořila podle naznačených rohů hlava berana. Hnědě glazovaný hrnek s uchem zdobený nepravidelně umístěnými kolky (tab. 1:8) reprezentuje pouhé čtyři glazované předměty z celého souboru. Ojedinelým nálezem je zeleně polévaná váza z jemného šedozeleného materiálu se třemi plastickými obličejí (tab. 1:10).



Obr. 1. Brno - blok domů se starou radnicí - první polovina XIV. století. Kreslil A. Strof.

Z dřevěných předmětů jsou nejčastější dyhy a dna vědérek (tab. 2:1-3), jednotlivě pak rukojeť (tab. 2:4), lžice (tab. 2:7), šindel (tab. 2:8) a kobylinky strunných nástrojů (tab. 2:9, 10). Objevují se i soustružené zlomky talířů či misek a dřevěná koule s odříznutým vrchlíkem (tab. 2:6), jejíž funkci se nám nepodařilo určit.

Velmi bohatý je soubor kostěných předmětů, především odpadu (např. uřezané hlavice kloubů) u něhož někdy nelze rozhodnout, zda pochází z řemeslné výroby nebo z kuchyňského stolu. Za řemeslný odpad lze bezpochyby považovat hladce odřezané kusy kostí i paroží, ploché destičky i kolečka (tab. 3:12). Častější také hlazené či pouze ořezané konce parůžků (tab. 3:10), v literatuře interpretované jako roubíky k utahování uzlů (Hrubý 1957, 128). Pomocí odpadu je doložena výroba kostěných kroužků (tab. 3:5, 13-16) a korálků (tab. 3:3, 6; Slivka 1983, 335, obr. 6). Středem provrtaná, na povrchu častým používáním ohlazená kůstka (tab. 3:9) funguje po provlečení provázkem jako bručák (Hrubý 1957, 177-178). Podobně by bylo možné vysvětlit stejně vrтанou část parohu (tab. 3:8). Nevyřešena zatím zůstává funkce tenkých destiček opatřených na jedné straně šikmými (tab. 3:1) a kolmými (tab. 3:2) zářezy i další destičky nepravidelného průřezu s hlubokými hřebenovitými zářezy (tab. 3:4). Nedokončeným polotovarem je hrací kostka (tab. 3:11) s kompletními políčky pro trojku, čtverku a pětku, neúplnou šestkou a dvěma prázdnými ploškami. Finálním výrobkem je hladké kostěné nákončí (tab. 3:7).

Přestože se ve všech jímkách nacházela kovářská struska i železné předměty, zacho-  
vat se podařilo pouze malou kolekci z jímky 24/1 (hřebíky, polovina nůžek, část čepele

nože) a 19. Většinou už neměly ani určitelný tvar, ani kovové jádro. Podobný osud postihl i méně četné nálezy bronzů. Dokladem jeho zpracovávání je několik bronzových slitků z jímky č. 19 a kamenné kadluby z jímky č. 30. Menší, kompletní (tab. 4:2) sloužil k odlévání kroužků a pokliček. Ze druhého byla nalezena pouze horní část s kanálky (tab. 4:4), které odváděly roztavený kov do dalšího dílu formy. Jako podložka sloužil zřejmě kovotepci olověný válec s hříbovými hlavicemi na obou koncích (tab. 4:3) nalezený při začišťování plochy v okolí jímek. Obě hlavice nesou stopy po nástrojích, jejichž různorodost je mikroskopicky rozlišitelná. S každou specializovanou výrobní činností byl nutně spojen obchod. V našem náleзовém celku je reprezentován bronzovými ramínky mincovních vážek (tab. 4:1).

Části skleněných okenních terčíků z jímky č. 10 provází tenkostenný fragment dutého skla s modrou tordovanou nití (tab. 5:11), několik zlomků číší s nálepy (tab. 5:5-10, srov. Himmelová 1990) z čirého, poměrně kvalitního skla i dva masivní zlomky hladkého skla zeleného a hnědého (vše z obj. 10, 12, 19 a 30).

Množství kožených odřezků z jímky č. 10 je rovněž dokladem řemeslné výroby. Ty, na kterých jsou patrné otvory po sešívání (tab. 5:3,4) jsou opotřebované delším užíváním a původně byly asi součástí bot. V pestrém obsahu této jímky nechyběla ani březová kůra a chuchvalce chlupů, které se používaly při činění kůží (Richter-Vokolek, 1975).

Unikátním koženým výrobkem je bohužel neúplná pochva dýky, zdobená plasticky vtlačovaným dekorem s bazilišky (tab. 5:1). V dřevěné rukojeti dýky s ledvinovitou záštítkou (tab. 5:2) byla upevněna jednobřitá čepel trojúhelníkovitého průřezu (srov. Dragoun 1983), která však podlehla agresivnímu prostředí v jímcce.

Ze skladby archeologických nálezů zkoumaných odpadních jímek lze tedy doložit řemeslnou výrobu a to v odvětvích, která zpracovávají kovy, kůže, kosti a rohovinu. Řemeslný odpad jednotlivých odvětví se však vyskytoval vždy ve větším počtu jímek a navzájem se mísil (mimo kožené odřezky). Pokusily jsme se tedy přiřadit jednotlivé jímky k parcelám středověkých domů. Jako základ jsme použily plán O. Vičara (Vičar 1965), který spojil historické údaje s geodetickým zaměřením a upřesnil tak polohu, rozlohu i tvar domovních parcel Brna ve 14. století. Srovnáním tohoto plánu s celkovým zaměřením budovy Staré radnice (Samek 1963) a státní mapou z r. 1971 (1:5000) jsme zjistily, že parcela č. 102 (obr. 1), která s budovou radnice bezprostředně sousedí musela být o necelé tři metry užší než uvádí Vičar. Vzhledem k ceně parcely, její poloze i kumulaci odpadních jímek v její dvorní části se nabízí řešení, umístit většinu těchto jímek do nitra parcely 102. Žádné ohraničení zadních částí parcel se v terénu pro horizont 14. století neprokázalo a i existence dvou studní uvnitř nádvoří podporuje možnost většího počtu uživatelů jak studní, tak odpadních jímek.

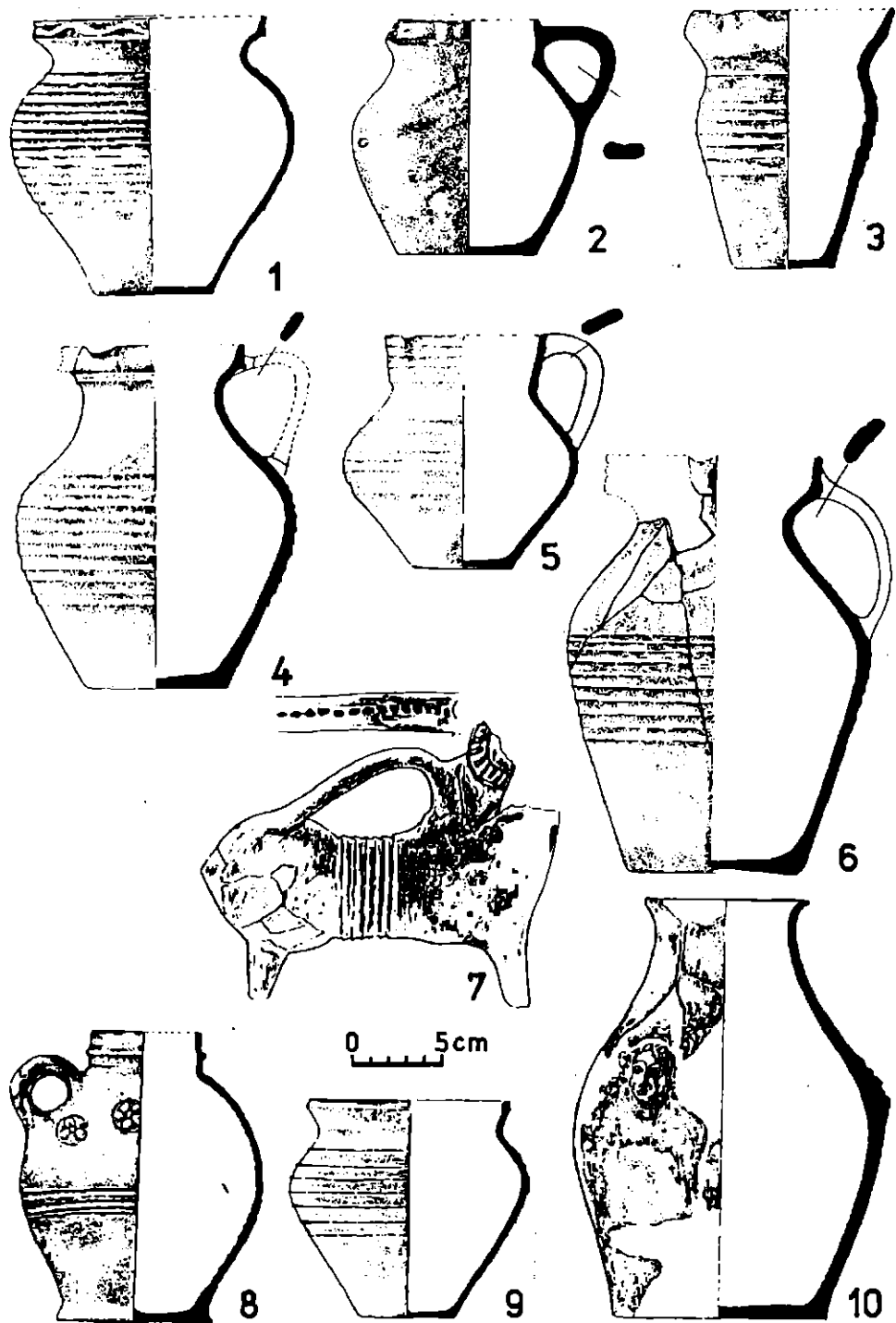
K ujasnění nastiněné náleзовé situace jsme využily také pramenů archívních. Brno má, jak známo, jako jedno z mála měst u nás, právě 14. století poměrně bohatě doloženo listinami (CDM 1872-1903), právními knihami (Flodr 1990-1993), berními knihami a rejstříky (Mendl 1935), částečně kronikami (Heřmanský 1952), ale zejména tzv. Pamětní knihou (PK) z let 1343-1376, jejíž pokračování v rukopise č. 48 z let 1391-1515 už toto časové vymezení dokonce vysoce překračuje (většina těchto pramenů je vydána). Chceme-li se zabývat prostorem uzavřeným dnes bloky radničních budov musíme začít u radnice samé. Tento kamenný dům s věží nebyl ve 14. století asi jen sterilní úřední budovou a i zástavbová situace v týlu jeho parcely směrem k ulici Mečové byla poněkud spletitá. Zdá se totiž, že její podstatná část byla pravděpodobně ve 14. století zastavěna (Samek 1963, 173; Mendl 1935, sv. 1, 69). Na archeologicky zkoumané ploše nebyly žádné stavební konstrukce z tohoto období zachyceny, ale již ve druhé polovině 13. stol. tu byla vybudována výzkumem částečně odkrytá zemnice s kamenným vstupem, orientovaným do dvora za radnicí. Také při lokaci domu Mikuláše Caldara na rohu dnešní Mečové a Zelného trhu se ještě v roce 1346 výslovně uvádí, že dům stojí: „...in acie retro curiam consistorii...“ (AMB, rkp. 39, fol. 282v), což naznačuje, že určité volné prostranství dvora či nádvoří v té

době přece jen existovalo. Výše uváděné stavby zřejmě pohltily základy dnešní zástavby Mečové ulice.

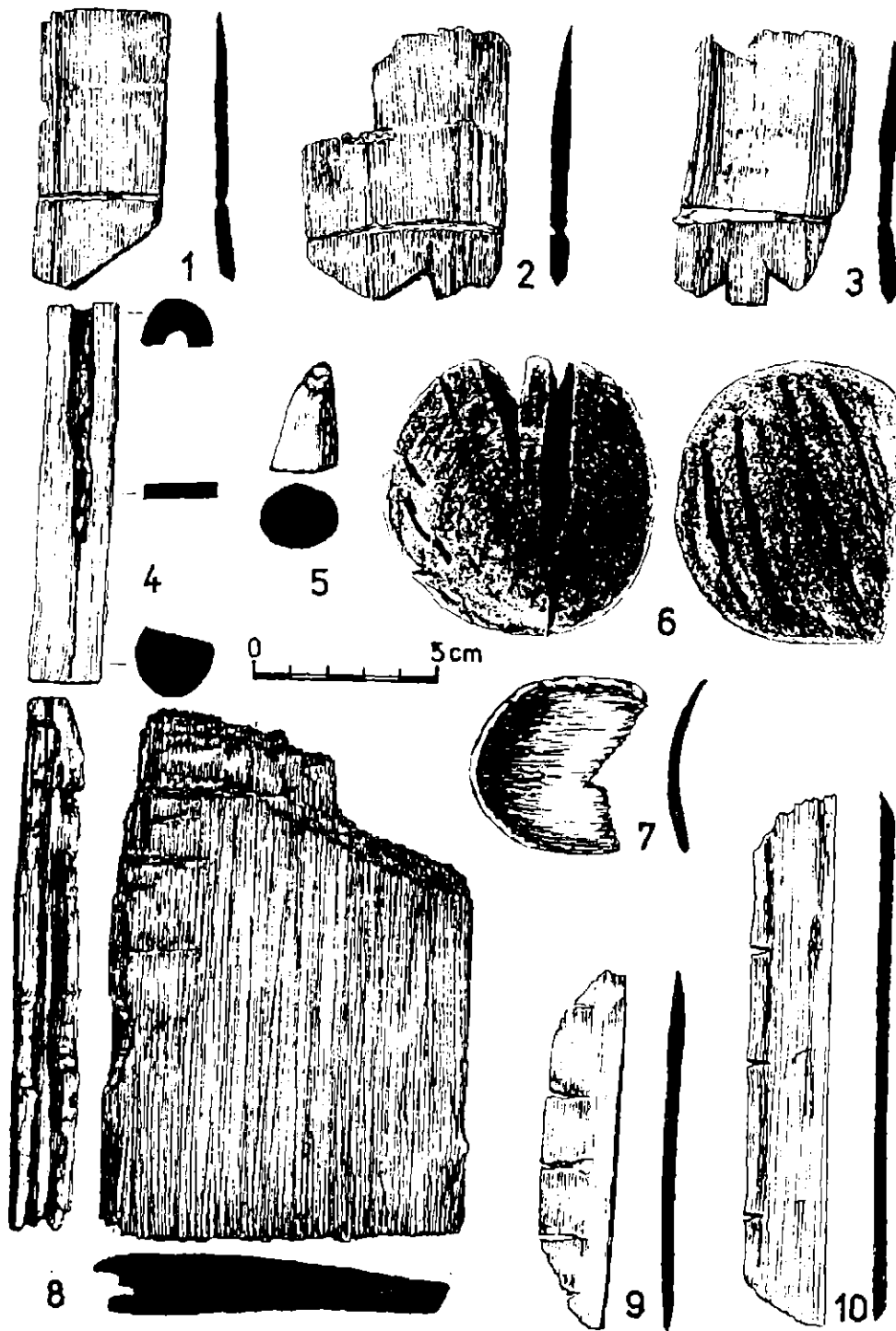
Areál radnice, onoho „consistoria“, ba dokonce snad i samotná věž, byl ovšem obydlen běžnými poplatníky městské berně. Zmiňovaná Pamětní kniha města Brna z let 1343-1376 to potvrzuje dokonce hned na svém počátku, když v zápise datovaném před 28. 9. 1343 výslovně uvádí jistou Erlingerinu a Konráda, kteří sídlí „in consistorio“ a odvádějí městské pokladně příslušné částky berně. U Konráda je dokonce zpřesnění, že sídlí „retro consistorio“, tudíž někde v zadní části areálu Staré radnice (AMB, rkp. 39, fol. Ir). Oba výše jmenované poplatníky uvádějí i ostatní berní knihy a rejstříky a to vždy na temže místě, někdy ještě i s dalšími nájemníky či podnájemníky (AMB, rkp. 39, fol. Iv). Tyto písemné prameny rozlišují i pojem „in consistorio“, určený patrně pro širší areál a pojem „in domo consistorii“, což je daleko přesnější určení, navíc odlišné od rovněž prameny uváděné lokace „in turri“, čímž je nepochybně myšlena vlastní radniční věž (Mendl 1935, sv. II., 19 a 35). O existenci více staveb v tomto prostoru v oné době svědčí i zápis Pamětní knihy z roku 1357, který používá výrazu „in novis edificiis“ a objekty umísťuje mezi dům Konráda Vitkova (obr. 1, č. 28) a Šejka kramáře (obr. 1, č. 31; AMB, rkp. 39, fol. 190r). Je ovšem velkou škodou, že nemáme doloženo o jaké stavby šlo a k čemu měly sloužit a že nelze ani přesně stanovit, zda objekty byly postaveny právě v onom roce 1357 (před 17. červencem, kdy se o nich mluví), či už na konci roku 1356 nebo ještě o něco málo dříve. V září roku 1356 padla totiž za oběť ničivému požáru tzv. Brněnská ulice (Mendl 1935, sv. II., 234). Protože toto jméno tehdy nesla jak dnešní Starobrněnská, tak i Dominikánská ulice a obě se nacházejí v těsné blízkosti zadního traktu Staré radnice, tedy Mečové ulice, není zcela vyloučeno, že oheň přeskočil na jakýsi dřevohlinitý objekt, stojící blíže dnešní Mečové ulici. Mohutná destrukce mazanice v jímce č. 12 a požárové vrstvy v jímce č. 24/2 o zániku takového objektu požárem svědčí. Stavby, zmiňované v písemných pramenech k roku 1357 by pak mohly být obnovením původní zástavby parcely před požárem. K této živelné pohromě by se mohla vázat i nová úprava dvora dlážděním, jehož zbytky byly zachyceny v některých odpadních jímkách a při severní hraně dnešního nádvoří. Dvůr pak už také nesloužil k ukládání domovního odpadu do jímek.

Z hlediska obsahové náplně odpadních jímek je pro nás nejdůležitější porovnání s profesním zaměřením dílny majitele domu a parcely č. 102, příp. s provozem jeho domácnosti. Z písemných pramenů víme, že dům i parcelu vlastnil v námi sledovaném údobí jistý Konrád platněř, který měl za manželku Kunhutu, syna Křišťana či Kristiána a že v jeho domě nějaký čas žila i jeho tchýně, zv. Haugwiczerina (Mendl 1935, sv. II., 2, 19, 35, 65, 89, 201, 210). Hodnota jeho parcely byla v roce 1365 stanovena na 8 hřiven (Mendl 1935, sv. II., 298), což je v porovnání s ostatními parcelami té doby hodnota relativně vysoká. Materiálovým srovnáním zjistíme, že všechny jímky na jeho parcele obsahují kovářskou strusku, zlomky železa a bronzů. U platněře střední či spíše vyšší sociální vrstvy, kam Konrád bezpochyby patřil, lze právě tento druh odpadu předpokládat. Také domovní odpad z těchto jímek odpovídá provozu bohatší řemeslnické domácnosti určitého vyššího standardu. Ani na první pohled zdánlivě problematické odřezky kůže nejsou u platněře této doby ničím mimořádným. Jednotlivé části zbroje se k sobě připevňovaly koženými pásky s přezkami a - jak uvádí Zikmund Winter - právě 14. století se vyznačuje tím, že se součástí pancíře stávalo stále běžněji i tzv. kožené sešívané krytí (Winter 1906, 150, 259). Všechny tyto nálezy tudíž jen dotvrzují, že Konrád platněř patřil k bohatším brněnským měšťanům, jak uvádějí prameny. Kromě domu na Radnické ulici vlastnil ještě dvorec a vinici v Přítlukách na jižní Moravě, což získal sňatkem s Kunhutou, roz. Haugwiczerinovou a v roce 1365 vykazoval jeho movitý majetek hodnotu 14 hřiven (Mendl 1935, sv. II., 298).

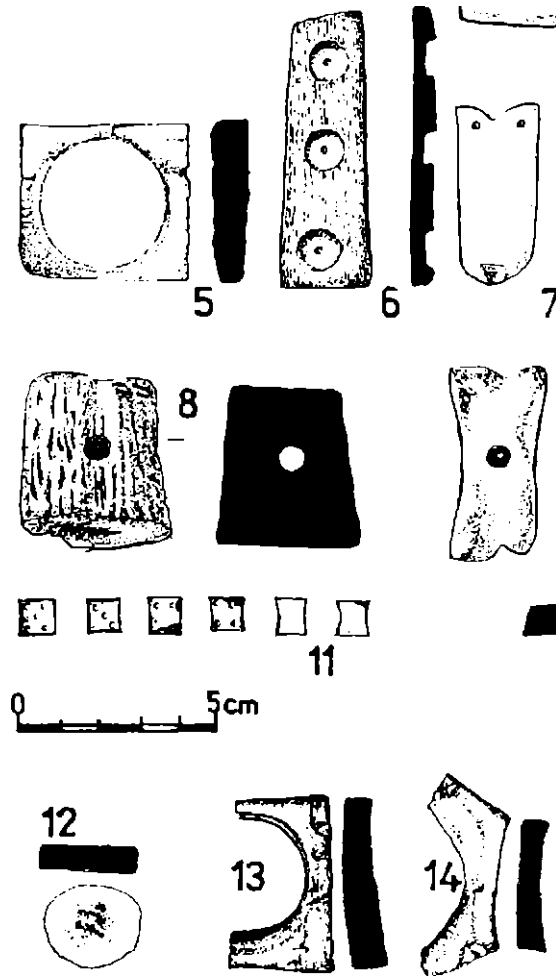
Podobný druh řemeslného odpadu jako Konrád platněř musel produkovat i jeho soused Elblinus nožíř (obr. 1, č. 98). Oba řemeslníci však nebyli přímými sousedy. Parcela č. 98 se totiž skládala původně z parcel dvou. Už v roce 1343 je Elblinus uváděn v jejím těsném sousedství a to na straně blíže k Zelnému trhu. Záhy se dá zjistit, proč tento Elbli-



Tah. I. Keramika obj. 10: 1-3, 5; obj. 12: 6; obj. 19: 4, 7, V; obj. 30: 8, 10.

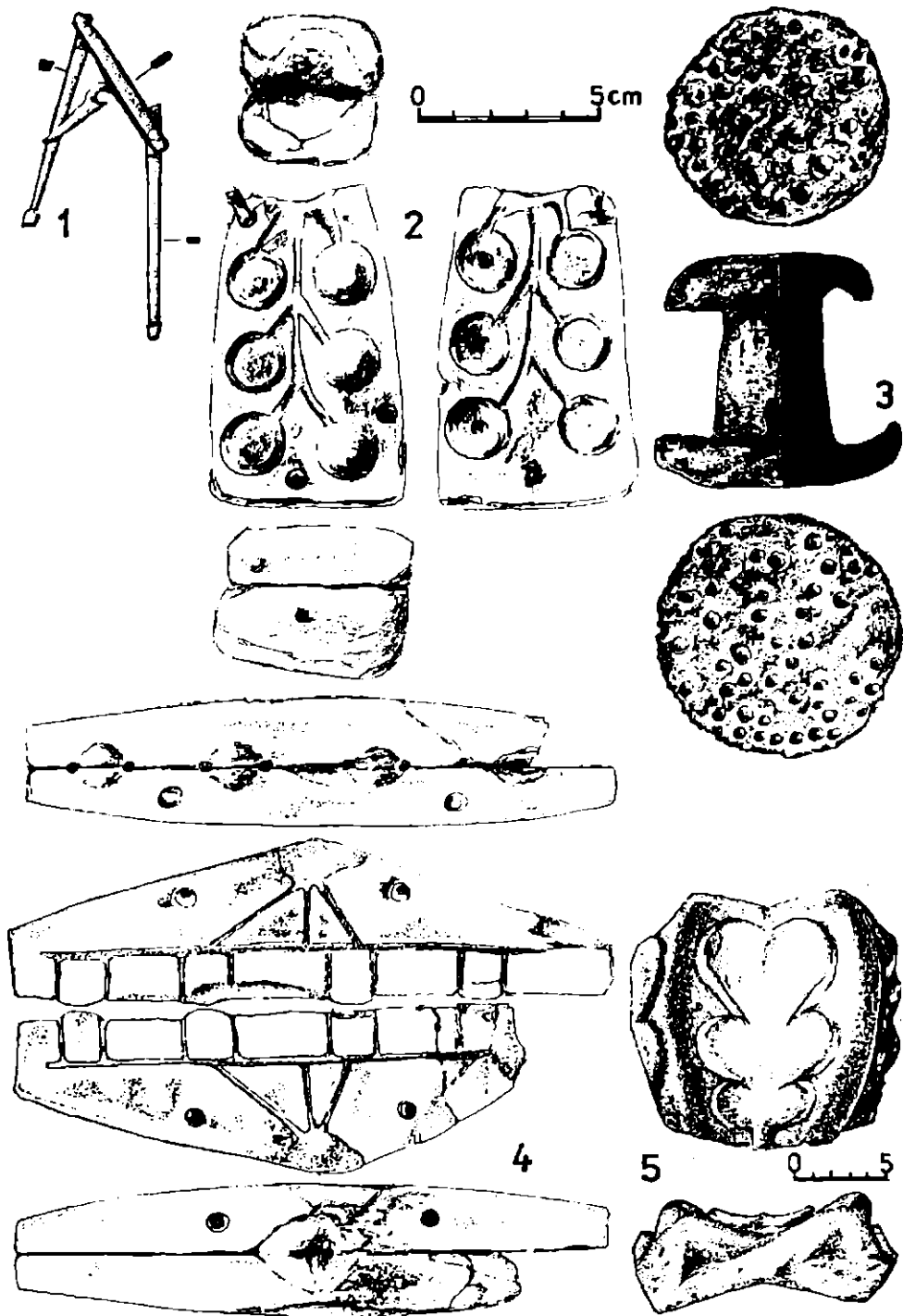


Tab. 2. Dřevné předměty obj. 10: 1-7; obj. 30: 8-10.

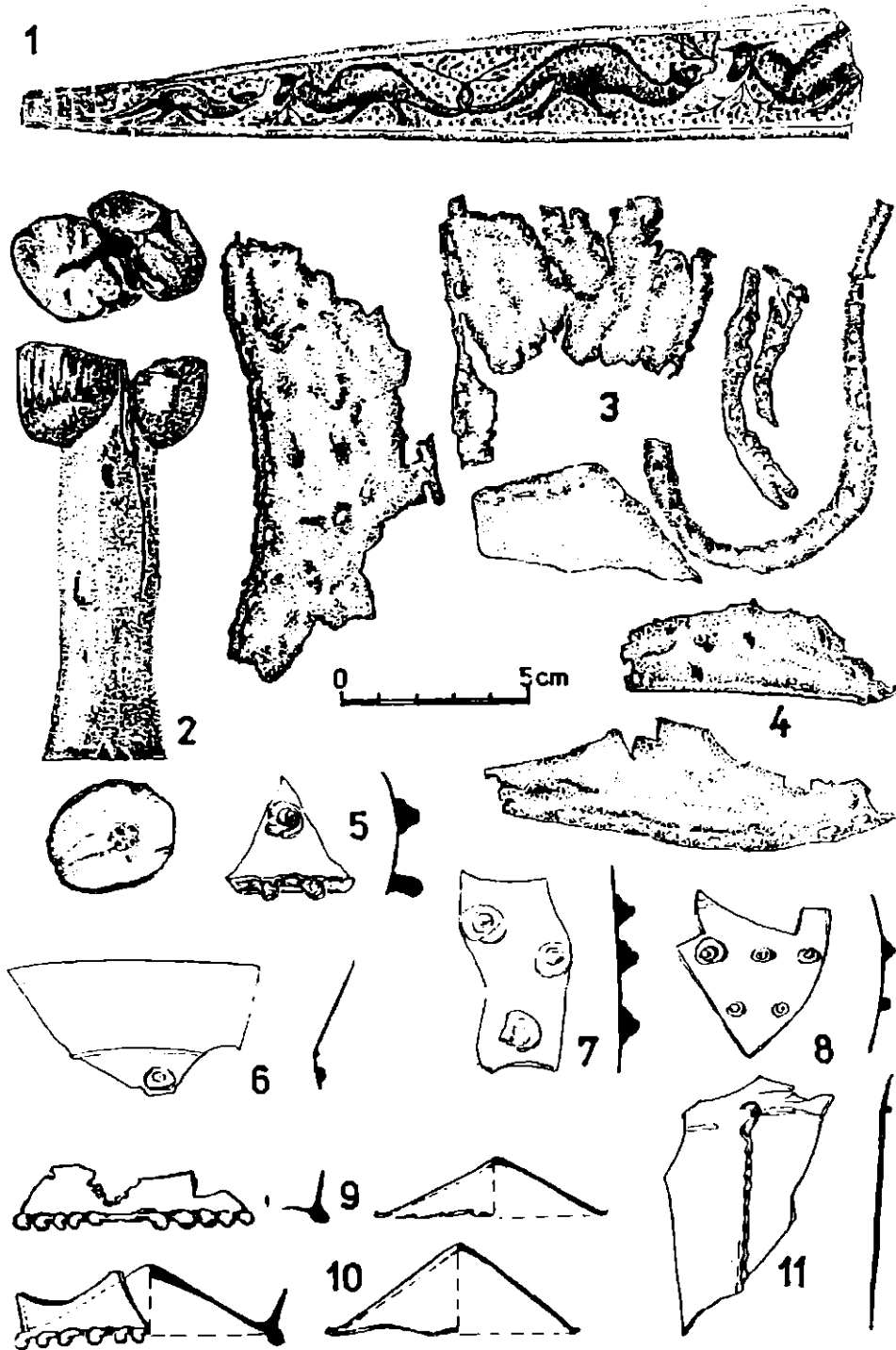


Tab. 3. Kostiné predmety obj. 10: 8-11; ollj. 12: 1-7; obj. 24/1: 12-16.





Fah. 4. Ohj. 19: 5 stavební (lánek; obj. 30: 1 ramínko vah, 2,4 kadluby; zařučování plochy: 3 kovotepecká podložka.



Tah. 5. Obj. 10: 1 kožená pochva, 2 rukojeť dýky, 3-4 zbytky kúži s otvory po sešívání; obj. 30: 5-10 zlomky sklenených pohárů s nálepy, 11 zlomek skla se svislou tordovanou modrou nití. Kresby tab. J. Szyková.

nus nožíř mizí z písemných pramenů rokem 1350, když předtím, v letech 1343-1348 vystupuje samostatně jako majitel domu (Mendl 1935, sv. II., 2, 19, 34, 53, 65, 89). V roce 1350 totiž jeho dům a městiště koupil jeho přímý sused Mikuláš Meissner a vtělil ho do svého původního majetku (AMB, rkp. 39, fol. 104v). Z tohoto poopraveného pohledu je třeba vycházet při dalším postupu hodnocení celé zástavbové situace na Radnické ulici, kde se, jak výše uvedeno, do roku 1350 nacházelo od rohu Zelného trhu k radnici celkem šest domovních parcel a nikoliv pět, jak uvádí Vičar. Během sledovaného období se na třech z nich (č. 98, 98a, 97) objevují čtyři nožíři jako majitelé domů či pouzí nájemníci, jeden ostružník a nejbliže radnici platněř. Původ kovářské strusky je tím dostatečně objasněn.

Stejně jako platněř, ba snad v ještě větší míře, pracovali s kůží i nožíři, kteří zároveň šili i pochvy. Na konto jejich řemesla se musí přičíst i bohatý odpad kostěný a parohový. Tento materiál používali především k výrobě střenek, což dokládají i nalezené kostěné destičky.

Pro přesnější identifikaci celé situace kolem nádvoří Staré radnice mají svůj význam i domy, orientované do Zelného trhu (obr. 1, č. 31, 32). Významné postavem v písemných pramenech 14. století zaujímá dům Eberharda Clainsmela (č. 32). Stal se totiž ojedinělým orientačním výchozím bodem pro určování lokace toho kterého masného krámu či chlebné lavičky na ploše horní části Zelného trhu (např. AMB, rkp. 39, fol. 327v). O to překvapivější je proto zjištění, že ani jeden z dochovaných písemných pramenů 14. století, které se o Eberhardovi Clainsmelovi zmiňují, neuvádí za plných dvacet let nejmenší zmínku o Clainsmelově profesi. Nevíme tedy zda vůbec a jaké řemeslo provozoval, či zda se věnoval pouze obchodu a jakému. Sdílnější jsou k nám písemné prameny v případě Clainsmelova souseda Utza. Víme o něm, že byl kramář. Tuto profesi spojují s nálezovou situací skládací mincovní vážky z jímky č. 30, jež používali kromě zlatníků a kovolitců také kupci (srov. Michna 1979).

Z dříve uvedených skutečností vyplývá, že radniční nádvoří nebylo ve 14. století zastavěné ani přepažené. Do ulice Radnické a Zelného trhu byl celý blok uzavřen měšťanskými domy, do Mečové ho ohraničovaly dřevohlinité objekty, z nichž alespoň některé musely plnit i obytnou funkci. Shluk odpadních jímek uprostřed nádvoří využívala zřejmě většina obyvatel přilehlých domů, stejně jako obě studny. Jímky byly hloubeny i uzavírány postupně. Přesto asi musely být vzhledem k počtu uživatelů občas vybírány. Někdy kolem poloviny století byla funkce jímek ukončena a dvůr podle potřeby plošně či torzovitě vydlážděn.

#### **Prameny a literatura**

- Codex diplomaticus et epistolaris Moraviae, Urkunden-Sammlung zuř Geschichte Miihrens, sv. VI-XV (1307-1411 + dodatky), vyd. V. Brandl- B. Bretholz, Brno 1872-1903.**
- DRAGOUN, Z., 1983: Gotické dýky ve sbírkách Muzea hlavního města Prahy. Archaeologica Pragensia 4, 225-261.**
- FLODR, M., 1990-1993: Právní kniha města Brna z poloviny 14. století, sv. I. Úvod a edice, sv. II. Komentář, sv. III. Rejstříky a přehledy, Brno.**
- HEŘMANSKÝ, F. a kol., 1952: Kronika zbraslavská Petra Žitavského, Praha.**
- HIMMELOVÁ, Z., 1990: Sklo středověkého Brna. AH 15, 437-47.**
- HRUBÝ, V., 1957: Slovanské kostěné předměty a jejich výroba na Moravě. PA XLVIII, 118-212.**
- LOSKOTOVÁ, I., 1993: Než vznikla Stará radnice. Fórum brunense 5, 207-215.**
- LOSKOTOVÁ, I.-PROCHÁZKA, R.: Brněnské zemnice (příspěvek k vývoji městské zástavby 13. stol.), v tisku.**
- MENDL, B., 1935, Knihy počtů města Brna z let 1343-1365, sv. I, II., Brno.**
- MICHNA, P., 1979: Středověké mincovní vážky z Olomouce, VVM XXXI, 38-48.**
- RICHTER, M.-VOKOLEK, V., 1975, Hradec Králové na počátku dějin. Hradec Králové.**
- SAMEK, B., 1963: Brněnská radnice. In: Brno v minulosti a dnes 5, 168-196.**
- SEJBAL, J., 1979: Dějiny peněz na Moravě. Brno, 164.**
- SLIVKA, M., 1983: Výrobky z kostí a parohu na Slovensku z obdobia stredoveku. AH 8, 335, obr. 6.**
- VIČAR, O., 1965: Místopis Brna v polovici 14. století (Prostor uvnitř hradeb městských). In: Brno v minulosti a dnes 7, 242-283.**
- WINTER, Z., 1906: Dějiny řemesel a obchodu v Čechách v XIV. a XV. století, Praha.**

## Zusammenfassung

### Die Erzeugnisse der brünner Handwerker des 14. Jahrhunderts

Bei den Rekonstruktionsarbeiten im Areal des Alten Rathauses wurde auch archäologische Rettungsgrabung durchgeführt. Diese Grabung hat auf dem Hof 8 Abfallgruben freigelegt. Durch den Münzfund Jan von Luxemburg ist der Untergangshorizont zur Hälfte des 14. Jhs. datiert. Das Fundmaterial wurde aus der Sicht der Handwerkertätigkeit in der Verbindung mit den schriftlichen Quellen ausgewertet. Aus den archäologischen Funden kann man folgende Handwerkertätigkeit ableiten: Metallbearbeitung (Taf. 4), Lederbearbeitung (Taf. 5), Knochen- und Geweihbearbeitung (Taf. 3). Keramik, Holz und Glas gehören zu den häufigen Hausabfällen der bürgerlichen Haushalt. Der Abfall der Handwerkertätigkeit kam in mehreren Abfallgruben vor und wurde vermischt. In der ersten Reihe hat man die Lage der Abfallgruben registriert. Der Vergleich mit den älteren Plänen der Parzelle hat gezeigt, daß die Abfallgruben im inneren Teil der Parzelle Nr. 102 sich befunden haben (Abb. 1). Zur näheren Erkenntnis der Bewohner in der Umgebung des erforschten Hofes wurden die Archivalien ausgenützt, die gerade in Brünn eine reiche Kollektion ausweisen. Aufgrund schriftlichen Quellen hat das Alte Rathaus (Steinhaus mit dem Turm) nicht nur die Amtfunktion, sondern auch Wohnfunktion erfüllt. Auf den 4 Nachbarparzellen in der Richtung zum Krautplatz (Abb. 1, Nr. 97, 98, 99 a 102) waren in dieser Zeit 4 Messerschmiede, 1 Spornmacher und am nächsten zum Rathaus war ein Plattner. Diese Handwerke erklären die Anwesenheit der Eisenschlacken, Lederabschnitte (Scheide) und Knochen- und Geweihabfälle.

Aus den archäologischen Grabungsergebnissen und auch aus den schriftlichen Quellen geht hervor, daß der Rathaushof im 14. Jh. noch nicht verbaut wurde. In der Richtung zur Rathausgasse und zum Krautmark standen die Bürgerhäuser und so war der Gesamtblock geschlossen. In der Richtung zur Mecova-Gasse (Schwertgasse) standen die Holzlehmige Objekte, von denen einige die Wohnfunktion erfüllt haben. Das Aufhäufen der Abfallgruben auf dem Hof hat den Einwohnern der anliegenden Häuser gedient. Das gilt auch von 2 Brunnen. Etwa um die Mitte des 14. Jhs. war die Funktion der Abfallgruben beendet und der Hof wurde gepflastert.

#### Abbildungen:

- Abb. 1. Brno, Block der Häuser mit dem Alten Rathaus - 1. Hälfte des XIV. Jhs. Gezeichnet A. Strof.  
Taf. 1. Keramikfunde aus den Objekten: 10: 1-3, 5; Obj. 12: 6; Obj. 19: 4, 7, 9; Obj. 30: 8, 10.  
Taf. 2. Holzgegenstände. Obj. 10: 1-7; Obj. 30: 8-10.  
Taf. 3. Knochengegenstände. Obj. 10: 8-11; Obj. 12: 1-7; Obj. 24/1: 12-16.  
Taf. 4. Obj. 19: S Baugegenstand; Obj. 30: 1 Waagenarm, 2, 4 Gießformen; Putzen der Fläche: 3 Metallunterlage.  
Taf. 5. Obj. 10: 1 Lederscheide, 2 Handgriff des Dolchs, 3-4 Lederreste mit den Löchern nach dem Nähen; Obj. 30: 5-10 Scherben der Glasbecher, 11 ein Glasbruch mit senkrechtem tordiertem Blaufaden.

